

K Z O M B U N I A K A T
Z B A D A Ń

Warszawa, grudzień 2011

www.cbos.pl ● sekretariat@cbos.pl

BS/160/2011

NASTROJE SPOŁECZNE

W GRUDNIU



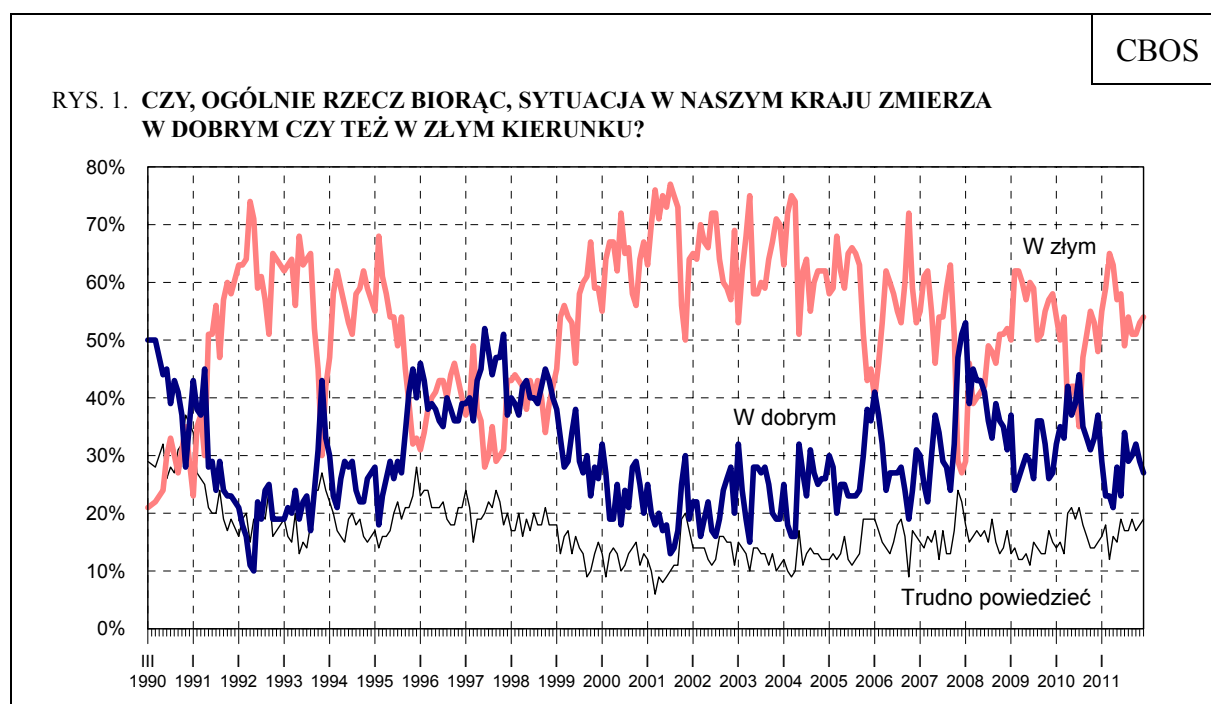
Znak jakości przyznany CBOS przez Organizację Firm Badania Opinii i Rynku
13 stycznia 2011 roku

Fundacja Centrum Badania Opinii Społecznej
ul. Żurawia 4a, 00-503 Warszawa
e-mail: sekretariat@cbos.pl; info@cbos.pl
<http://www.cbos.pl>
(48 22) 629 35 69

Wybory parlamentarne nie miały większego wpływu na opinie o sytuacji politycznej w Polsce ani, generalnie, o kierunku rozwoju sytuacji w kraju¹. W stosunku do listopada w zasadzie się one nie zmieniły, podobnie jak oceny warunków materialnych gospodarstw domowych respondentów. Pogorszyły się natomiast opinie o kondycji polskiej gospodarki. Wyraźnie pogłębia się także pesymizm w prognozach na najbliższy rok.

OCENY

W ciągu ostatniego miesiąca praktycznie nie zmieniły się oceny kierunku **rozwoju sytuacji w kraju**. Nadal opinie krytyczne (54%) zdecydowanie przeważają nad pozytywnymi (27%).



¹ Badanie „Aktualne problemy i wydarzenia” (259) przeprowadzono w dniach 1 – 8 grudnia 2011 roku na liczącej 950 osób reprezentatywnej próbie losowej dorosłych mieszkańców Polski.

Tabela 1

Czy, ogólnie rzecz biorąc, sytuacja w naszym kraju zmierza w dobrym czy też w złym kierunku?	Wskazania respondentów według terminów badań												
	XII	I	II	III	IV	V	VI	VII	VIII	IX	X	XI	XII
	2010	2011											
	w procentach												
W dobrym	37	29	23	23	21	28	23	34	29	30	32	29	27
W złym	48	55	59	65	63	57	58	49	54	51	51	53	54
Trudno powiedzieć	15	16	18	12	16	15	19	17	17	19	17	18	19

Pozytywne oceny rozwoju sytuacji w Polsce przeważają nad negatywnymi jedynie wśród mieszkańców największych miast (42% wobec 37%). Dobrze o sytuacji w kraju częściej niż ogół wypowiadają się również najmłodszy badani – w wieku 18–24 lata (37%), osoby z wyższym wykształceniem (37%) oraz dobrze oceniające własne warunki materialne (41%). Poziom zadowolenia rośnie wraz z wysokością miesięcznych dochodów *per capita* (zob. tabele aneksowe).

Na opinie o ogólnej sytuacji w kraju jeszcze silniej wpływają preferencje partyjne. Większość zwolenników PO (59%) twierdzi, że sytuacja w Polsce zmierza w dobrym kierunku. Z poglądem tym zgadza się również około dwóch piątych potencjalnych wyborców Ruchu Palikota (37%) i jedna czwarta zwolenników PSL (27%). W pozostałych elektoratach niewiele osób wypowiada się pozytywnie o kierunku rozwoju sytuacji w kraju. Najbardziej niezadowoleni są sympatycy PiS (75%) oraz badani kontestujący udział w wyborach (71%).

Tabela 2

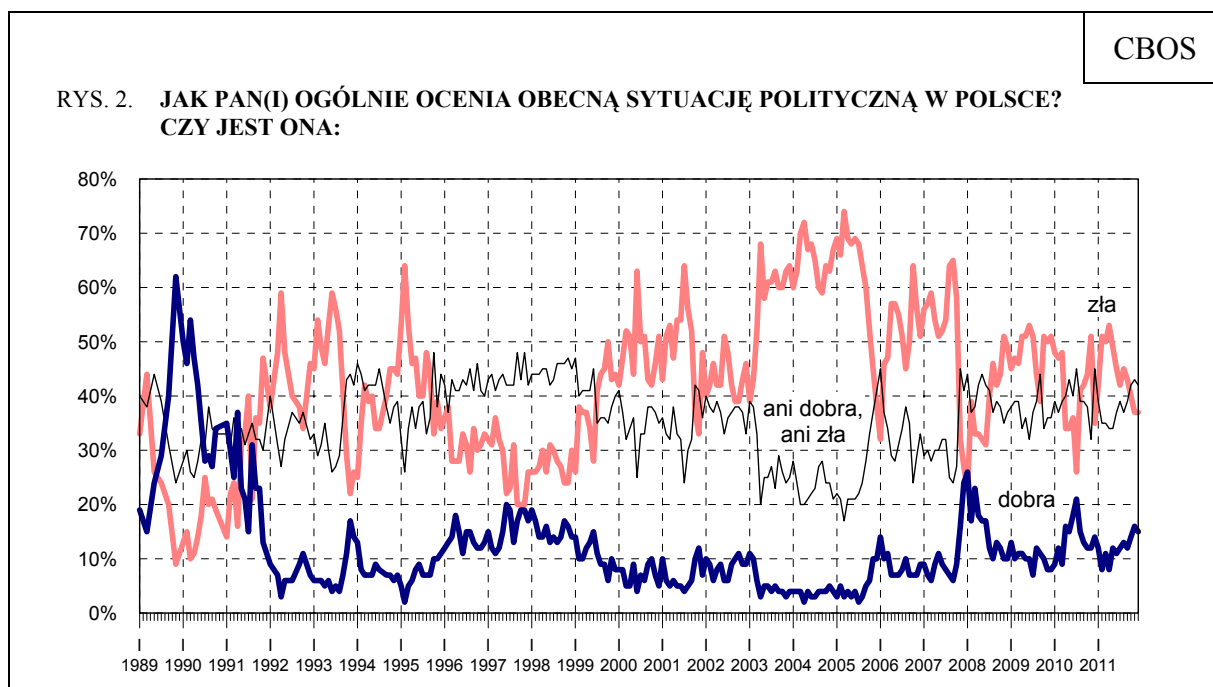
Elektoraty*	Czy, ogólnie rzecz biorąc, sytuacja w naszym kraju zmierza w dobrym czy też w złym kierunku?		
	W dobrym	W złym	Trudno powiedzieć
	w procentach		
PO	59	26	15
PiS	10	75	15
SLD	15	62	23
PSL	27	50	23
Ruch Palikota	37	56	7
Niezdecydowani, na kogo głosować	10	62	28
Niezamierzający głosować	12	71	17

* Określone na podstawie deklaracji głosowania w ewentualnych wyborach parlamentarnych

Od wyborów parlamentarnych właściwie nie uległy zmianie oceny **sytuacji politycznej** w Polsce. Największa grupa badanych (42%) uważa, że jest ona przeciętna – ani dobra, ani zła, prawie dwie piąte (37%) ocenia ją negatywnie, a mniej więcej co siódmy (15%) postrzega jako dobrą.

Tabela 3

Jak Pan(i) ogólnie ocenia obecną sytuację polityczną w Polsce? Czy jest ona:	Wskazania respondentów według terminów badań													
	XII	I	II	III	IV	V	VI	VII	VIII	IX	X	XI	XII	
	2010	2011												
	w procentach													
– dobra	14	12	8	11	8	12	11	12	13	12	14	16	15	
– ani dobra, ani zła	45	39	35	35	34	34	37	39	37	39	42	43	42	
– zła	35	42	51	50	53	49	45	42	45	43	40	37	37	
Trudno powiedzieć	6	7	6	4	5	4	7	7	5	6	4	4	6	



Pominięto „trudno powiedzieć”

Podobnie jak w przypadku opinii o rozwoju ogólnej sytuacji w kraju, zadowolenie z sytuacji politycznej ponadprzeciętnie często wyrażają badani o najwyższych miesięcznych dochodach *per capita* (26%), mieszkańcy największych miast (25%) oraz osoby z wyższym wykształceniem (23%).

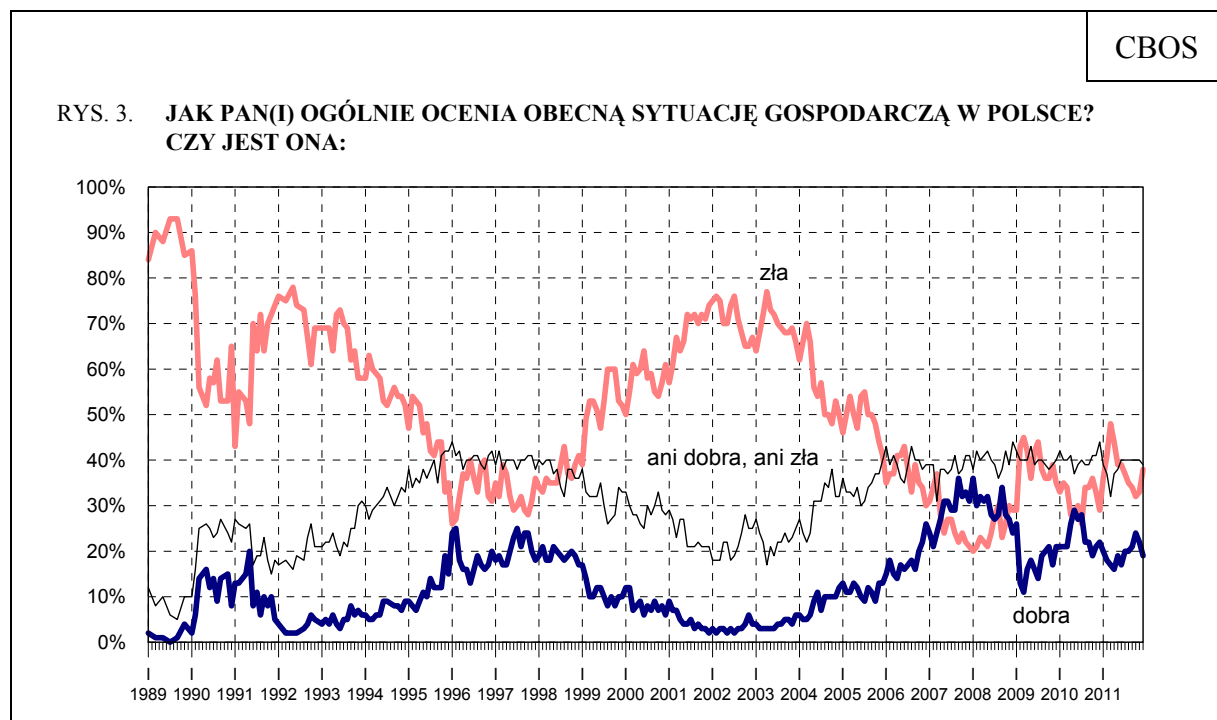
W elektoratach partyjnych sytuację polityczną w Polsce dobrze ocenia dwie piąte potencjalnych wyborców PO (40%). Zwolennicy pozostałych ugrupowań reprezentowanych w parlamencie rzadko wystawiają takie oceny. Potencjalni wyborcy Ruchu Palikota

w większości uważają, że sytuacja polityczna w kraju jest przeciętna, sympatycy SLD i PSL najczęściej uznają ją za przeciętną lub złą, natomiast ponad połowa sympatyków PiS (55%) oraz badanych niezamierzających głosować (54%) ocenia ją negatywnie.

Tabela 4

Elektoraty*	Jak Pan(i) ogólnie ocenia obecną sytuację polityczną w Polsce? Czy jest ona:			
	dobra	ani dobra, ani zła	zła	Trudno powiedzieć
	w procentach			
PO	40	47	11	2
PiS	5	34	55	6
SLD	10	42	40	8
PSL	6	43	40	11
Ruch Palikota	11	58	28	3
Niezdecydowani, na kogo głosować	5	38	39	18
Niezamierzający głosować	3	34	54	9

Zauważalnie pogorszyły się opinie o **sytuacji gospodarczej**. Od listopada wzrósł odsetek respondentów uważających, że jest ona zła (o 5 punktów, do 38%), a jednocześnie zmniejszył się odsetek zadowolonych z kondycji polskiej gospodarki (o 3 punkty, do 19%). Prawie tyle samo badanych co przed miesiącem ocenia, że jest ona przeciętna (39%).



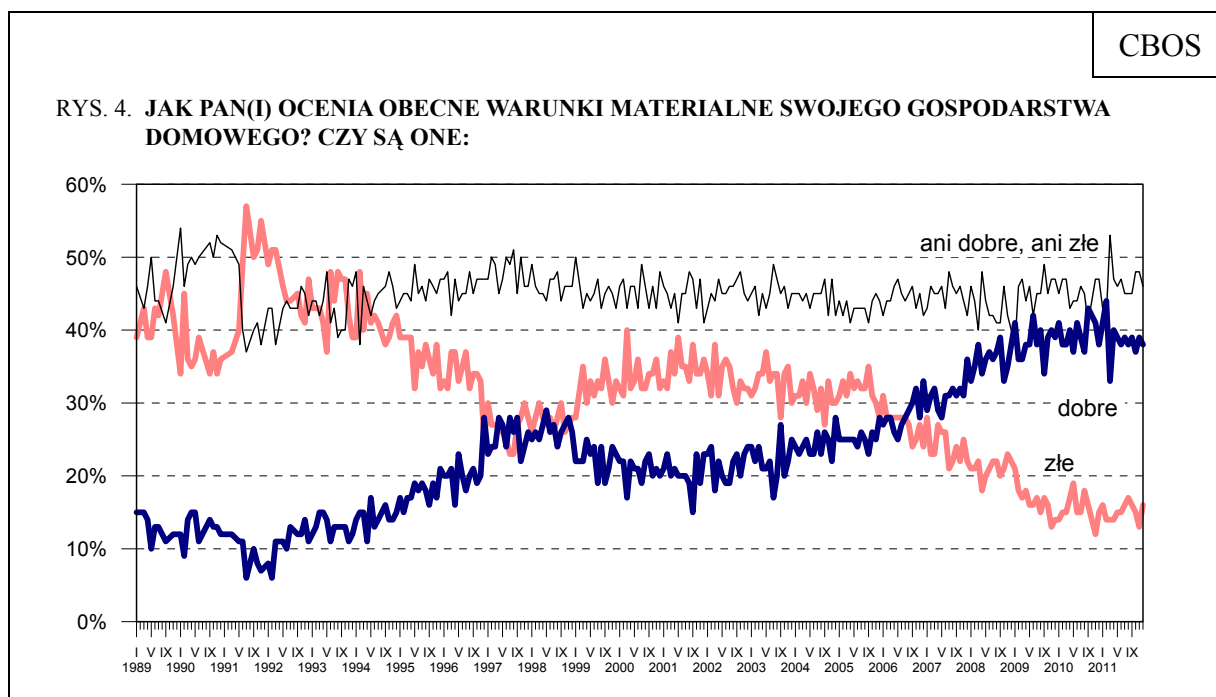
Pominięto „trudno powiedzieć”

Tabela 5

Jak Pan(i) ogólnie ocenia obecną sytuację gospodarczą w Polsce? Czy jest ona:	Wskazania respondentów według terminów badań												
	XII	I	II	III	IV	V	VI	VII	VIII	IX	X	XI	XII
	2010	2011											
	w procentach												
– dobra	22	20	18	17	16	19	17	20	20	21	24	22	19
– ani dobra, ani zła	44	39	37	32	37	38	40	40	40	40	40	40	39
– zła	29	36	41	48	44	39	39	37	35	34	32	33	38
Trudno powiedzieć	5	5	4	3	3	4	4	3	5	5	4	5	4

Stan polskiej gospodarki dobrze oceniają przede wszystkim mieszkańcy miast liczących 501 tys. i więcej ludności (31%), badani określający swoją sytuację materialną jako dobrą (29%) oraz osoby z wyższym wykształceniem (26%) – zob. tabele aneksowe.

Minimalnie gorsze niż miesiąc temu są oceny **warunków materialnych gospodarstw domowych** respondentów. Odsetek tych, którzy określają je jako złe, zwiększył się o 3 punkty (do 16%), natomiast praktycznie nie zmieniły się grupy badanych zadowolonych ze swojej sytuacji ekonomicznej (38%) oraz uznających ją za przeciętną (46%).



Do marca 1992 roku pytanie brzmiało: „Jak ocenia Pan(i) swoje (rodziny) obecne warunki materialne?”, a środkową kategorią skali było „średnie, przeciętne”

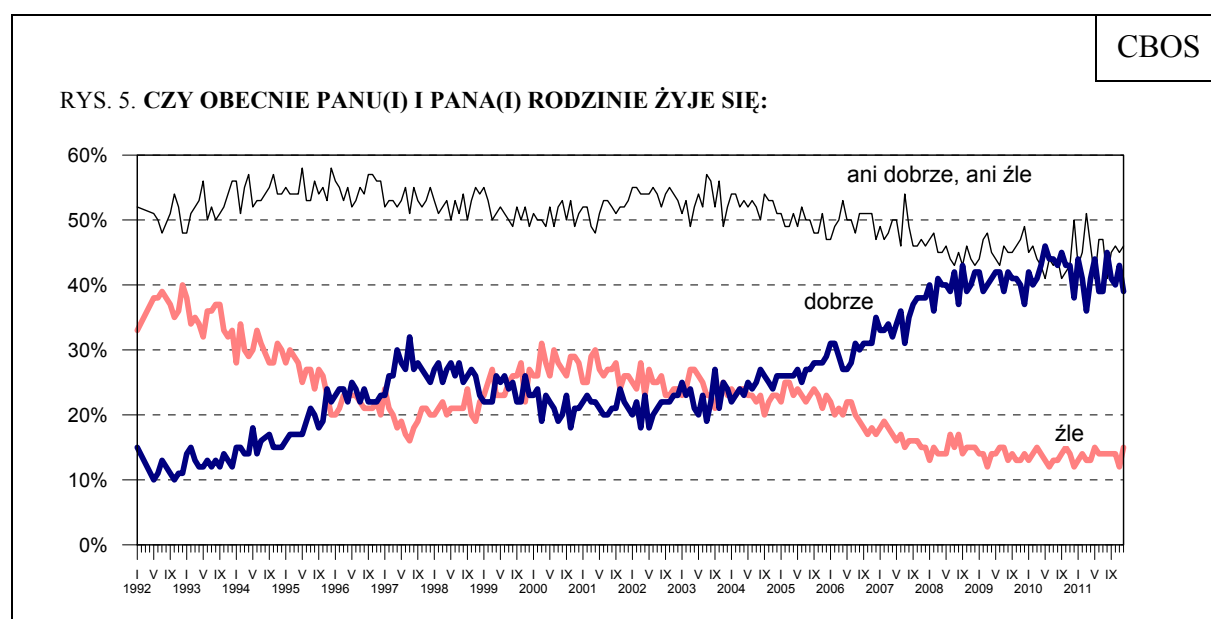
Tabela 6

Jak Pan(i) ocenia obecne warunki materialne swojego gospodarstwa domowego? Czy są one:	Wskazania respondentów według terminów badań												
	XII	I	II	III	IV	V	VI	VII	VIII	IX	X	XI	XII
	2010	2011											
	w procentach												
– dobre	38	41	44	33	40	39	38	39	38	39	37	39	38
– ani dobre, ani złe	47	43	42	53	47	46	47	45	45	45	48	48	46
– złe	15	16	14	14	14	15	15	16	17	16	15	13	16

Pewne zmiany na gorsze notujemy także w ocenach **poziomu życia badanych i ich rodzin**. Od listopada zmniejszyła się liczba osób uważających, że im i ich rodzinom żyje się dobrze (z 43% do 39%), jednocześnie wzrosła liczba niezadowolonych z poziomu życia swoich rodzin (z 12% do 15%). Nadal największa grupa ankietowanych (46%) ocenia, że żyje im się przeciętnie.

Tabela 7

Czy obecnie Panu(i) i Pana(i) rodzinie żyje się:	Wskazania respondentów według terminów badań												
	XII	I	II	III	IV	V	VI	VII	VIII	IX	X	XI	XII
	2010	2011											
	w procentach												
– dobrze	38	44	41	36	41	44	39	39	45	41	40	43	39
– ani dobrze, ani źle	50	43	45	51	46	41	47	47	41	45	46	45	46
– źle	12	13	14	13	13	15	14	14	14	14	14	12	15
Trudno powiedzieć	0	0	0	0	0	0	0	0	0	0	0	0	0



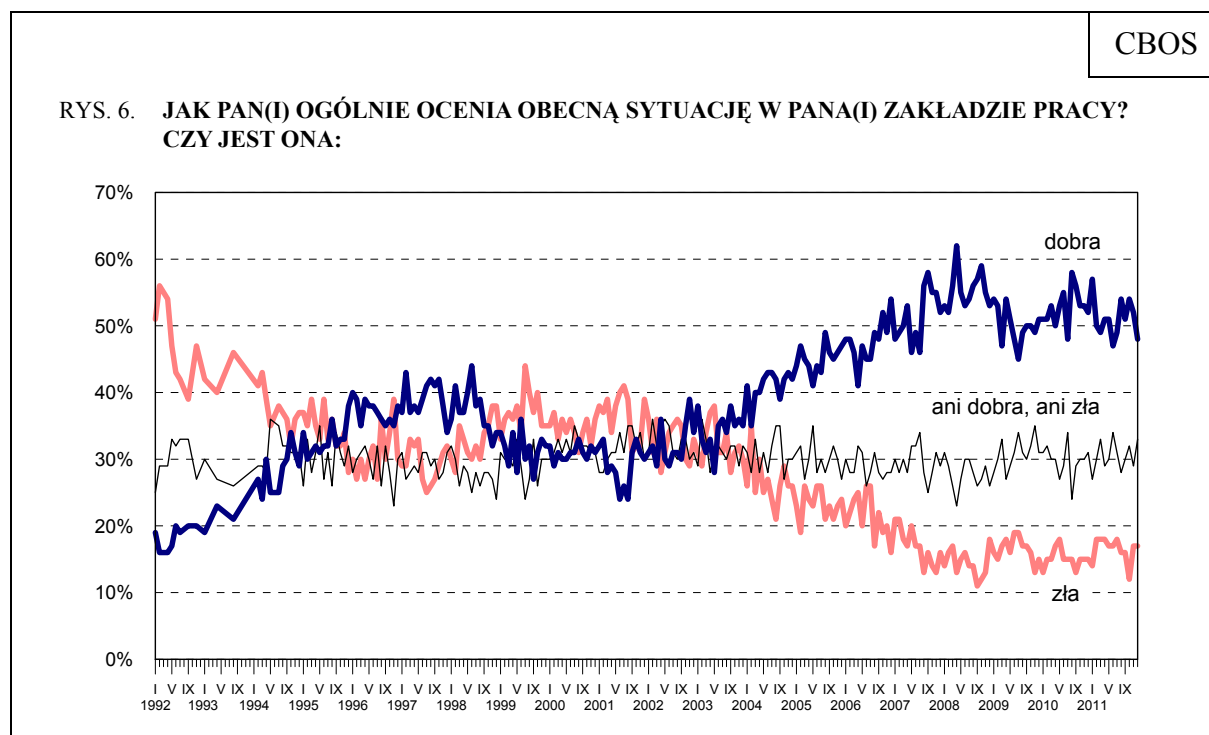
Pominięto „trudno powiedzieć”

Z poziomu życia swoich rodzin w większości zadowoleni są młodzi Polacy w wieku 18–34 lata, mieszkańcy największych miast (56%) oraz osoby legitymujące się wyższym wykształceniem (67%), natomiast niezadowolenie najczęściej wyrażają badani mający co najmniej 45 lat i respondenci z wykształceniem podstawowym (23%) – zob. tabele aneksowe.

Już drugi miesiąc z rzędu maleje odsetek pozytywnych ocen **sytuacji w zakładach pracy** respondentów (od listopada o 4 punkty, do 48%). Co trzeci pracujący Polak (33%, wzrost o 4 punkty) ocenia kondycję swojego zakładu pracy jako przeciętną, a co szósty (17%) uważa, że jest ona zła.

Tabela 8

Jak Pan(i) ogólnie ocenia obecną sytuację w Pana(i) zakładzie pracy? Czy jest ona:	Wskazania respondentów aktywnych zawodowo* według terminów badań												
	XII	I	II	III	IV	V	VI	VII	VIII	IX	X	XI	XII
	2010	2011											
	N*	421	475	490	470	610	605	586	522	527	529	522	476
w procentach													
– dobra	52	57	50	49	51	51	47	49	54	51	54	52	48
– ani dobra, ani zła	31	27	30	33	29	30	34	31	28	30	32	29	33
– zła	15	14	18	18	18	17	17	18	16	16	12	17	17
Trudno powiedzieć	2	2	2	0	2	2	2	2	2	3	2	2	2



Odpowiedzi osób aktywnych zawodowo. Pominięto „trudno powiedzieć”

PRZEWIDYWANIA

Wyraźnie pogłębia się pesymizm w przewidywaniach dotyczących rozwoju sytuacji w kraju w przyszłym roku, stanu polskiej gospodarki oraz jakości życia badanych.

Pogorszenia **sytuacji w kraju w najbliższym roku** spodziewa się niemal połowa Polaków (46%, o 11 punktów więcej niż w listopadzie). Prawie dwie piąte (37%, spadek o 8 punktów) uważa, że się ona nie zmieni, a tylko co dziesiąty (10%, spadek o 4 punkty) przewiduje poprawę.

Tabela 9

Jak Pan(i) sądzi, czy w ciągu najbliższego roku sytuacja w Polsce poprawi się, pogorszy czy też się nie zmieni?	Wskazania respondentów według terminów badań												
	XII	I	II	III	IV	V	VI	VII	VIII	IX	X	XI	XII
	2010	2011											
	w procentach												
Poprawi się	20	16	13	11	12	14	12	17	15	16	16	14	10
Nie zmieni się	45	46	46	40	45	47	52	51	47	49	51	45	37
Pogorszy się	28	31	33	44	37	32	30	25	29	25	22	35	46
Trudno powiedzieć	7	7	8	5	6	7	6	7	9	10	11	6	7

Cechy społeczno-demograficzne w niewielkim stopniu wpływają na opinie o rozwoju sytuacji w kraju w najbliższym roku. Jedynie najmłodszy badani (w wieku 18–24 lata) częściej niż przeciętnie sądzą, że sytuacja w Polsce się poprawi – zob. tabele aneksowe.

W stosunku do listopada pogorszyły się przewidywania dotyczące **sytuacji politycznej**. Wprawdzie nadal ponad połowa Polaków (54%) uważa, że w nadchodzącym roku nic się w tym zakresie nie zmieni, jednak wzrósł odsetek sądzących, że sytuacja polityczna w kraju się pogorszy (o 5 punktów, do 27%), i jednocześnie zmniejszył się – oczekujących poprawy (o 4 punkty, do 11%).

Tabela 10

Czy, Pana(i) zdaniem, w ciągu najbliższego roku sytuacja polityczna w Polsce :	Wskazania respondentów według terminów badań												
	XII	I	II	III	IV	V	VI	VII	VIII	IX	X	XI	XII
	2010	2011											
	w procentach												
– poprawi się	19	14	12	11	12	13	11	13	14	14	17	15	11
– nie zmieni się	57	56	54	52	55	54	55	57	52	56	54	56	54
– pogorszy się	15	21	25	28	24	22	21	18	20	16	14	22	27
Trudno powiedzieć	9	9	9	9	9	11	13	12	14	14	15	7	8

Pesymizm przejawia się także w prognozach **sytuacji gospodarczej** na najbliższy rok. Obecnie już niemal tyle samo badanych sądzi, że się ona pogorszy (38%, od listopada wzrost o 7 punktów), co wyraża opinię, że nie ulegnie zmianie (41%, spadek o 4 punkty). Co ósmy ankietowany (13%) uważa, że kondycja polskiej gospodarki się poprawi.

Tabela 11

Czy, Pana(i) zdaniem, w ciągu najbliższego roku sytuacja gospodarcza w Polsce:	Wskazania respondentów według terminów badań												
	XII	I	II	III	IV	V	VI	VII	VIII	IX	X	XI	XII
	2010	2011											
	w procentach												
– poprawi się	24	21	18	16	18	19	16	18	18	21	21	15	13
– nie zmieni się	45	46	48	43	49	49	50	54	49	49	47	45	41
– pogorszy się	22	25	26	33	25	24	24	17	21	19	20	31	38
Trudno powiedzieć	9	8	8	8	8	8	10	11	12	11	12	9	8

W grupach społeczno-demograficznych stosunkowo niewielkie są różnice w przewidywaniach dotyczących sytuacji politycznej. Jeśli zaś chodzi o prognozy sytuacji gospodarczej w najbliższym roku, to wyróżniają się najmłodszy badani, wśród których niemal tyle samo sądzi, że się ona poprawi, co przewiduje jej pogorszenie (22% wobec 24%) – zob. tabele aneksowe.

Najbardziej pogorszyły się prognozy **warunków materialnych gospodarstw domowych** respondentów. W porównaniu z listopadem wzrósł (o 9 punktów, do 30%) odsetek badanych przekonanych, że w nadchodzącym roku się one pogorszą. Jednocześnie zmniejszyły się odsetki tych, którzy mają nadzieję na poprawę (o 4 punkty, do 14%), lub przewidują, że ich sytuacja materialna się nie zmieni (o 5 punktów, do 56%).

Tabela 12

Jak Pan(i) sądzi, czy w ciągu najbliższego roku warunki materialne Pana(i) gospodarstwa domowego:	Wskazania respondentów według terminów badań												
	XII	I	II	III	IV	V	VI	VII	VIII	IX	X	XI	XII
	2010	2011											
	w procentach												
– poprawią się	24	17	19	12	18	18	16	17	16	17	18	18	14
– pozostaną bez zmian	61	66	63	62	64	66	63	67	65	65	65	61	56
– pogorszą się	15	17	18	26	18	16	21	16	19	18	17	21	30

W takim samym stopniu pogorszyły się przewidywania dotyczące **poziomu życia rodzin**. Od listopada o 9 punktów (do 31%) wzrósł odsetek respondentów przekonanych, że zmieni się on *in minus*, a jednocześnie zmniejszyły się odsetki tych, którzy sądzą, że za rok im i ich rodzinom będzie się żyło tak samo jak dotychczas (o 4 punkty, do 45%) lub lepiej (o 4 punkty, do 15%).

Tabela 13

Jak Pan(i) sądzi, czy za rok Panu(i) i Pana(i) rodzinie będzie się żyło:	Wskazania respondentów według terminów badań												
	XII	I	II	III	IV	V	VI	VII	VIII	IX	X	XI	XII
	2010	2011											
	w procentach												
– lepiej	22	19	18	15	20	21	18	21	18	21	18	19	15
– tak samo	53	53	54	52	51	53	52	53	53	51	56	49	45
– gorzej	17	18	19	25	22	18	20	17	18	18	16	22	31
Trudno powiedzieć	8	10	9	8	7	8	10	9	11	10	10	10	9

Większy optymizm co do jakości życia swoich rodzin w przyszłym roku wykazują ludzie młodzi (poniżej 35. roku życia). Wśród respondentów w wieku 18–24 lata co trzeci (32%) spodziewa się poprawy w tym zakresie, a tylko co dwunasty (8%) – pogorszenia, wśród badanych w wieku 25–34 lata odpowiednio: 28% i 17%. Nadzieje na poprawę częstsze są niż obawy także wśród osób z wyższym wykształceniem (22% wobec 20%) oraz dobrze oceniających własne warunki materialne (22% wobec 17%) – zob. tabele aneksowe.

Nieco mniej optymistyczne niż przed miesiącem są przewidywania dotyczące **sytuacji w zakładach pracy**. O 4 punkty (do 19%) wzrósł odsetek zatrudnionych obawiających się jej pogorszenia w najbliższym roku i w takim samym stopniu zmniejszył się odsetek tych, którzy sądzą, że się ona poprawi (do 16%). Nadal ponad połowa pracujących Polaków (56%) uważa, że kondycja ich zakładów pracy nie ulegnie zmianie.

Tabela 14

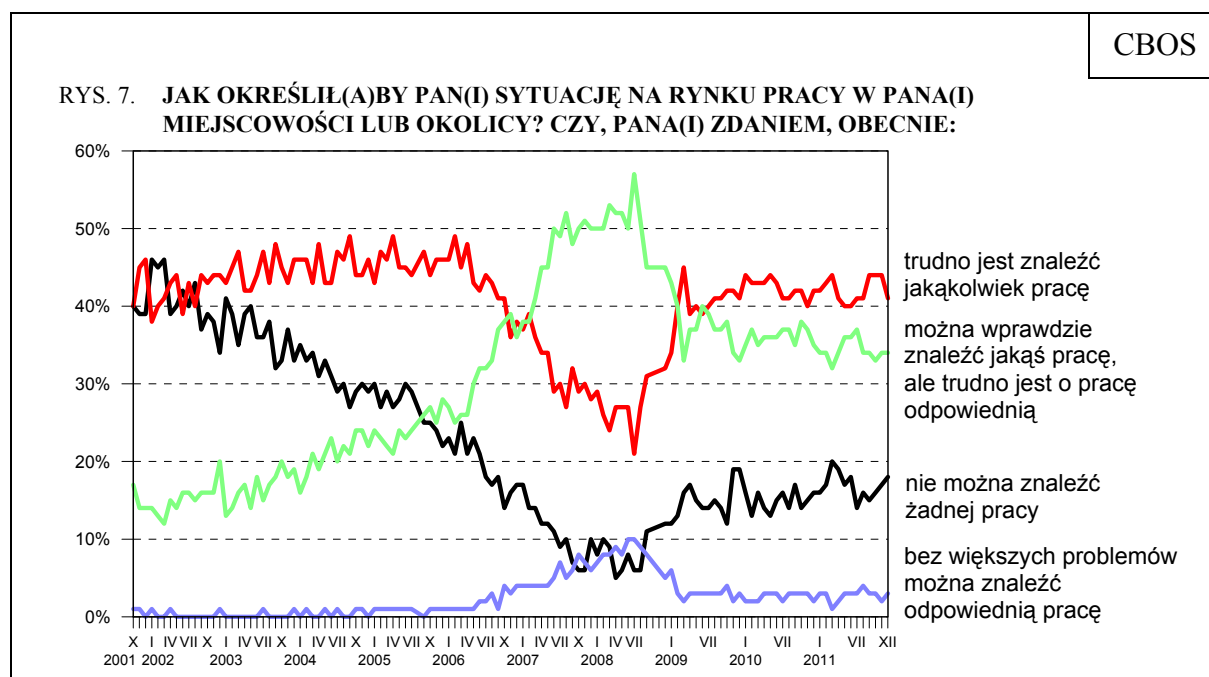
Czy, Pana(i) zdaniem, w ciągu najbliższego roku sytuacja w Pana(i) zakładzie pracy:	Wskazania respondentów aktywnych zawodowo* według terminów badań												
	XII	I	II	III	IV	V	VI	VII	VIII	IX	X	XI	XII
	2010	2011											
	N*	w procentach											
– poprawi się	24	20	25	19	21	24	18	23	22	18	20	20	16
– pozostanie bez zmian	59	60	56	59	58	58	57	60	57	59	62	57	56
– pogorszy się	11	13	12	15	14	12	17	12	12	14	11	15	19
Trudno powiedzieć	6	7	7	7	7	6	8	5	8	9	7	8	9

OCENA LOKALNYCH RYNKÓW PRACY I BEZPIECZEŃSTWO ZATRUDNIENIA

Oceny sytuacji na lokalnych rynkach pracy pozostają w zasadzie stabilne. Nadal największa grupa badanych (41%, od listopada spadek o 3 punkty) uważa, że w ich miejscowości lub okolicy trudno jest znaleźć jakąkolwiek pracę, a jedna trzecia (34%) – że można ją wprawdzie znaleźć, ale trudno jest o odpowiednie zajęcie. W dalszym ciągu prawie co piąty Polak (18%) twierdzi, że w jego miejscowości nie można znaleźć żadnej pracy, a tylko nieliczni (3%) są zdania, że bez problemu można znaleźć odpowiednie zatrudnienie.

Tabela 15

Jak określił(a)by Pan(i) sytuację na rynku pracy w Pana(i) miejscowości lub okolicy? Czy, Pana(i) zdaniem, obecnie:	Wskazania respondentów według terminów badań													
	XII	I	II	III	IV	V	VI	VII	VII I	IX	X	XI	XII	
	2010	2011												
	w procentach													
– bez większych problemów można znaleźć odpowiednią pracę	2	3	3	1	2	3	3	3	4	3	3	2	3	
– można wprawdzie znaleźć jakąś pracę, ale trudno jest o pracę odpowiednią	35	34	34	32	34	36	36	37	34	34	33	34	34	
– trudno jest znaleźć jakąkolwiek pracę	42	42	43	44	41	40	40	41	41	44	44	44	41	
– nie można znaleźć żadnej pracy	16	16	17	20	19	17	18	14	16	15	16	17	18	
Trudno powiedzieć	5	5	3	3	4	4	3	5	5	4	4	3	4	



Pominięto „trudno powiedzieć”

Lokalne rynki pracy najlepiej oceniają mieszkańcy miast powyżej 500 tys. ludności. Co dwunasty z nich (8%) uważa, że w jego okolicy bez większych problemów można znaleźć pracę, a niemal dwie trzecie (63%) – że praca jest, ale trudno o odpowiednią. Tylko jeden na stu mieszkańców największych polskich miast (1%) twierdzi, że w jego miejscowości nie ma żadnej pracy. O szansach na znalezienie zatrudnienia bardziej pozytywnie niż ogół wypowiadają się także badani w wieku 18–24 lata. Ponad połowa z nich (52%) sądzi, że w ich miejscowości zamieszkania można znaleźć pracę, chociaż trudno o taką, która jest zgodna z kwalifikacjami i oczekiwaniami poszukujących (zob. tabele aneksowe).

Ostatni miesiąc nie przyniósł też większych zmian w zakresie **poczucia zagrożenia bezrobociem**. Nadal co trzeci pracujący (34%) obawia się utraty pracy, w tym 8% poważnie liczy się z taką ewentualnością. Prawie dwie trzecie zatrudnionych (62%) uważa, że jest to mało prawdopodobne, w tym co czwarty (25%) jest niemal pewny, że w nadchodzącym roku nie straci pracy.

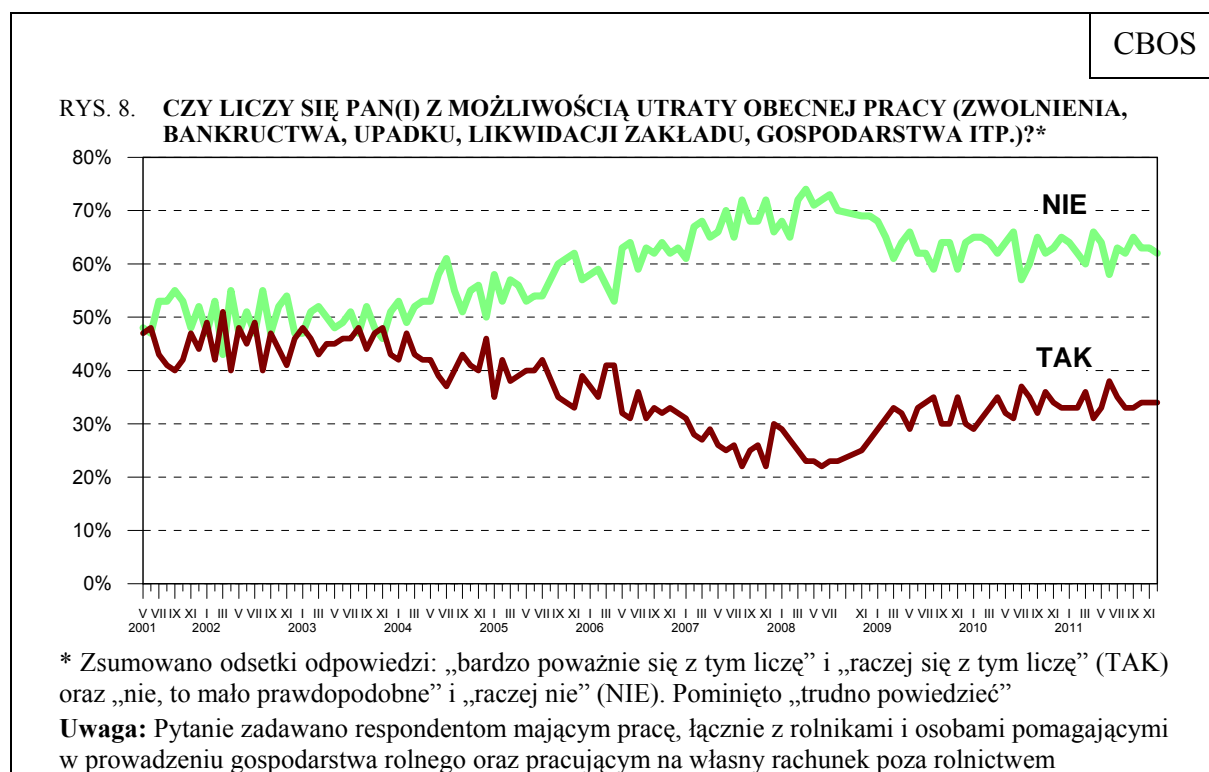


Tabela 16

Czy liczy się Pan(i) z możliwością utraty obecnej pracy (np. zwolnienia, bankructwa, upadku, likwidacji zakładu, gospodarstwa itp.)?	Wskazania osób aktywnych zawodowo* według terminów badań																									
	XII (N=426)		I (N=477)		II (N=490)		III (N=470)		IV (N=611)		V (N=604)		VI (N=586)		VII (N=526)		VIII (N=527)		IX (N=529)		X (N=525)		XI (N=476)		XII (N=453)	
	2010		2011																							
w procentach																										
Bardzo poważnie się z tym liczę	7	33	7	33	8	33	7	36	6	31	6	33	8	38	5	35	5	33	9	33	6	34	6	34	8	34
Raczej tak	26		26		25		29		25		27		30		30		28		24		28		28		26	
Raczej nie	37		39		37		38		39		35		30		35		36		39		37		43		37	
Nie, to mało prawdopodobne	28	65	25	64	25	62	22	60	27	66	29	64	28	58	28	63	26	62	26	65	26	63	20	63	25	62
Trudno powiedzieć	2	2	3	3	5	5	4	4	3	3	3	3	4	4	2	2	5	5	2	2	3	3	3	3	4	4

* Dotyczy osób zatrudnionych, także rolników oraz emerytów i rencistów pracujących w niepełnym wymiarze godzin

★

★

★

Drugi miesiąc z rzędu nastroje społeczne się pogarszają. Taki sam trend pokazują także wskaźniki optymizmu konsumentów². Mimo to Polacy jeszcze nie odczuwają kryzysu. Zdecydowana większość określa jako dobre lub przeciętne swoje warunki materialne oraz poziom życia, jednak co trzeci sądzi, że w przyszłym roku się one pogorszą.

Prognozy na najbliższy rok są bardziej pesymistyczne niż w listopadzie – częstsze jest przekonanie, że ogólna sytuacja w Polsce się pogorszy, co odbije się na jakości życia ankietowanych.

Opracowała

Katarzyna KOWALCZUK

² www.ipsos.pl/nastroje-konsumenckie-listopad-2011

Tabela 1

		Czy, ogólnie rzecz biorąc, sytuacja w naszym kraju zmierza w dobrym czy też w złym kierunku?			Liczba osób
		W dobrym	W złym	Trudno powiedzieć	
		%	%	%	
Ogółem		27	54	19	948
Płeć	Mężczyźni	33	49	18	443
	Kobiety	22	58	19	506
Wiek	18-24 lata	37	50	13	124
	25-34	25	55	20	172
	35-44	27	52	21	152
	45-54	24	59	17	138
	55-64	21	64	16	179
	65 lat i więcej	31	45	25	184
Miejsce zamieszkania	Wieś	23	58	20	351
	Miasto do 20 tys.	23	59	18	131
	20-100 tys.	26	57	17	198
	101-500 tys.	31	51	18	150
	501 tys. i więcej mieszk.	42	37	21	119
Wykształcenie	Podstawowe	23	57	19	217
	Zasadnicze zawodowe	18	62	20	229
	Średnie	31	53	17	330
	Wyższe	37	43	20	172
Grupa społ.-zaw. pracujący	Kadra kier., spec. z wyższym wyksz.	31	40	29	89
	Średni personel, technicy	45	49	6	35
	Pracownicy adm.-biurowi	21	63	16	47
	Pracownicy usług	16	56	28	65
	Robotnicy wykwalifikowani	19	65	16	119
	Robotnicy niewykwalifik.	21	66	13	50
	Rolnicy	32	47	21	51
	Pracujący na własny rach.	37	49	14	39
Bierni zawodowo	Renciści	24	63	12	61
	Emeryci	32	48	21	218
	Uczniowie i studenci	41	46	14	72
	Bezrobotni	16	71	13	58
	Gospodynie domowe i inni	16	57	27	44
Pracuje w:	inst. państw., publicznej	29	51	20	126
	spółce właścicieli prywatnych i państwa	27	52	21	76
	sekt. pryw. poza rolnict.	26	55	19	211
	prywatnym gosp. rolnym	35	47	18	38
Dochody na jedną osobę	Do 500 zł	15	69	16	134
	501-750	21	62	17	114
	751-1000	27	57	17	127
	1001-1500	30	58	13	149
	Powyżej 1500 zł	43	42	14	203
Ocena własnych war. mater.	Złe	13	68	19	151
	Średnie	21	59	20	436
	Dobre	41	42	17	361
Udział w prakt. religijnych	Kilka razy w tygodniu	28	59	14	55
	Raz w tygodniu	24	54	22	444
	1-2 razy w miesiącu	30	54	16	145
	Kilka razy w roku	30	55	15	200
	W ogóle nie uczestniczy	31	51	18	105
Poglądy polityczne	Lewica	30	54	16	135
	Centrum	30	55	14	315
	Prawica	30	50	21	263
	Trudno powiedzieć	19	57	24	236

Tabela 2

		Jak Pan(i) ogólnie ocenia obecną sytuację polityczną w Polsce? Czy jest ona:				Liczba osób
		dobra	ani dobra, ani zła	zła	Trudno powiedzieć	
		%	%	%	%	
Ogółem		15	42	37	6	946
Płeć	Mężczyźni	18	39	40	3	441
	Kobiety	12	44	35	10	505
Wiek	18-24 lata	14	52	31	2	124
	25-34	15	44	39	2	170
	35-44	13	44	36	7	152
	45-54	15	37	41	7	137
	55-64	17	39	42	2	179
	65 lat i więcej	14	37	32	17	184
Miejsce zamieszkania	Wieś	11	39	41	10	349
	Miasto do 20 tys.	10	47	37	6	131
	20-100 tys.	14	48	34	4	196
	101-500 tys.	20	41	34	6	151
	501 tys. i więcej mieszk.	25	36	35	3	119
Wykształcenie	Podstawowe	9	42	36	13	215
	Zasadnicze zawodowe	11	38	44	6	230
	Średnie	16	43	36	5	329
	Wyższe	23	44	31	2	172
Grupa społ.-zaw. pracujący	Kadra kier., spec. z wyższym wyksz.	22	42	32	4	89
	Średni personel, technicy	25	39	29	8	35
	Pracownicy adm.-biurowi	11	47	35	7	47
	Pracownicy usług	8	48	37	7	65
	Robotnicy wykwalifikowani	10	46	40	3	118
	Robotnicy niewykwalifik.	19	28	47	6	50
	Rolnicy	12	53	28	7	51
	Pracujący na własny rach.	13	34	50	2	40
Bierni zawodowo	Renciści	16	38	36	11	61
	Emeryci	16	35	36	12	218
	Uczniowie i studenci	19	52	27	2	72
	Bezrobotni	8	44	48		57
	Gospodynie domowe i inni	8	43	42	7	43
Pracuje w:	inst. państw., publicznej	10	50	34	6	126
	spółce właścicieli prywatnych i państwa	24	36	36	4	76
	sekt. pryw. poza rolnict.	15	38	44	3	211
	prywatnym gosp. rolnym	15	60	23	3	38
Dochody na jedną osobę	Do 500 zł	8	44	44	4	134
	501-750	9	37	46	9	114
	751-1000	10	46	37	7	127
	1001-1500	16	41	33	9	149
	Powyżej 1500 zł	26	41	30	2	203
Ocena własnych war. mater.	Złe	7	37	50	7	149
	Średnie	11	40	42	7	435
	Dobre	22	46	26	6	361
Udział w prakt. religijnych	Kilka razy w tygodniu	14	36	39	10	56
	Raz w tygodniu	13	42	37	8	444
	1-2 razy w miesiącu	11	50	35	5	145
	Kilka razy w roku	19	38	38	5	198
	W ogóle nie uczestniczy	18	38	38	5	103
Poglądy polityczne	Lewica	17	45	31	7	135
	Centrum	17	43	37	3	315
	Prawica	18	39	40	4	263
	Trudno powiedzieć	6	42	37	15	233

Tabela 3

		Jak Pan(i) ogólnie ocenia obecną sytuację gospodarczą w Polsce? Czy jest ona:				Liczba osób
		dobra	ani dobra, ani zła	zła	Trudno powiedzieć	
		%	%	%	%	
Ogółem		19	39	38	4	947
Płeć	Mężczyźni	24	37	37	3	443
	Kobiety	14	40	39	7	504
Wiek	18-24 lata	20	51	26	3	124
	25-34	15	38	44	2	171
	35-44	19	35	41	5	152
	45-54	21	38	37	5	139
	55-64	17	36	43	4	178
	65 lat i więcej	20	37	34	9	184
Miejsce zamieszkania	Wieś	15	40	40	5	349
	Miasto do 20 tys.	19	44	35	3	131
	20-100 tys.	20	40	36	4	198
	101-500 tys.	17	38	39	6	151
	501 tys. i więcej mieszk.	31	30	36	3	119
Wykształcenie	Podstawowe	14	42	36	8	217
	Zasadnicze zawodowe	17	32	45	5	229
	Średnie	19	42	35	4	330
	Wyższe	26	36	36	2	172
Grupa społ.-zaw. pracujący	Kadra kier., spec. z wyższym wyksz.	23	38	38	2	89
	Średni personel, technicy	26	34	37	3	35
	Pracownicy adm.-biurowi	16	42	38	5	47
	Pracownicy usług	9	39	45	7	65
	Robotnicy wykwalifikowani	21	41	32	5	119
	Robotnicy niewykwalifik.	22	29	43	6	50
	Rolnicy	16	43	36	5	51
	Pracujący na własny rach.	30	26	43		40
Bierni zawodowo	Renciści	17	34	44	5	61
	Emeryci	20	37	36	7	217
	Uczniowie i studenci	16	51	31	2	72
	Bezrobotni	16	37	44	2	58
	Gospodynie domowe i inni	9	47	40	5	43
Pracuje w:	inst. państw., publicznej	18	40	37	5	126
	spółce właścicieli prywatnych i państwa	22	37	39	3	76
	sekt. pryw. poza rolnict.	20	38	38	4	212
	prywatnym gosp. rolnym	18	43	39		38
Dochody na jedną osobę	Do 500 zł	10	38	47	5	134
	501-750	11	38	46	5	113
	751-1000	19	38	39	3	127
	1001-1500	19	39	35	7	149
	Powyżej 1500 zł	29	40	29	2	203
Ocena własnych war. mater.	Złe	7	29	55	9	151
	Średnie	14	40	41	5	435
	Dobre	29	41	27	3	361
Udział w prakt. religijnych	Kilka razy w tygodniu	9	45	41	5	56
	Raz w tygodniu	18	37	39	6	443
	1-2 razy w miesiącu	16	46	35	3	145
	Kilka razy w roku	23	37	36	4	200
	W ogóle nie uczestniczy	20	37	39	4	104
Poglądy polityczne	Lewica	24	37	36	3	135
	Centrum	19	41	36	3	315
	Prawica	21	39	38	2	263
	Trudno powiedzieć	12	36	41	11	234

Tabela 4

		Czy obecnie Panu(i) i Pana(i) rodzinie żyje się:				Liczba osób
		dobrze	ani dobrze, ani źle	źle	Trudno powiedzieć	
		%	%	%	%	
Ogółem		39	46	15	0	950
Płeć	Mężczyźni	40	48	12	0	443
	Kobiety	37	45	18		507
Wiek	18-24 lata	64	35	2		124
	25-34	54	40	6		172
	35-44	43	47	10		153
	45-54	29	48	22	1	139
	55-64	23	53	24	0	179
	65 lat i więcej	26	52	22		184
Miejsce zamieszkania	Wieś	33	48	18	0	352
	Miasto do 20 tys.	37	53	10		131
	20-100 tys.	41	43	15		198
	101-500 tys.	36	46	18	0	151
	501 tys. i więcej mieszk.	56	38	6		119
Wykształcenie	Podstawowe	22	54	23	0	217
	Zasadnicze zawodowe	26	53	21		230
	Średnie	43	45	11	0	330
	Wyższe	67	29	4		173
Grupa społ.-zaw. pracujący	Kadra kier., spec. z wyższym wyksz.	72	24	4		90
	Średni personel, technicy	58	37	5		35
	Pracownicy adm.-biurowi	48	41	11		47
	Pracownicy usług	35	54	11		65
	Robotnicy wykwalifikowani	43	45	11	1	119
	Robotnicy niewykwalifik.	30	49	21		50
	Rolnicy	26	61	13		51
	Pracujący na własny rach.	65	26	9		40
Bierni zawodowo	Renciści	18	40	42		61
	Emeryci	24	56	19		218
	Uczniowie i studenci	54	43	3		72
	Bezrobotni	31	43	26	1	58
	Gospodynie domowe i inni	23	61	16		44
Pracuje w:	inst. państw., publicznej	57	38	5		127
	spółce właścicieli prywatnych i państwa	54	37	10		76
	sekt. prywat. poza rolnict.	48	41	10	0	212
	prywatnym gosp. rolnym	31	65	4		38
Dochody na jedną osobę	Do 500 zł	18	50	31	1	134
	501-750	26	52	22		114
	751-1000	34	46	20		127
	1001-1500	36	52	12		149
	Powyżej 1500 zł	61	36	3		203
Ocena własnych war. mater.	Źłe	6	33	61		151
	Średnie	20	70	10	0	437
	Dobre	75	23	2	0	362
Udział w prakt. religijnych	Kilka razy w tygodniu	37	46	17		56
	Raz w tygodniu	39	47	14	0	445
	1-2 razy w miesiącu	30	52	17		145
	Kilka razy w roku	40	44	16	1	200
	W ogóle nie uczestniczy	47	40	13		105
Poglądy polityczne	Lewica	44	44	12		135
	Centrum	40	45	15	0	315
	Prawica	42	44	15		263
	Trudno powiedzieć	30	52	18		237

Tabela 5

		Jak Pan(i) sądzi, czy w ciągu najbliższego roku sytuacja w Polsce poprawi się, pogorszy czy też się nie zmieni?				Liczba osób
		Poprawi się	Nie zmieni się	Pogorszy się	Trudno powiedzieć	
		%	%	%	%	
Ogółem		10	37	46	7	949
Płeć	Mężczyźni	12	37	46	5	443
	Kobiety	9	36	46	8	506
Wiek	18-24 lata	19	40	36	4	124
	25-34	11	40	43	6	172
	35-44	11	36	48	5	152
	45-54	9	37	49	5	139
	55-64	7	32	55	6	179
	65 lat i więcej	7	37	42	13	184
Miejsce zamieszkania	Wieś	9	36	45	10	351
	Miasto do 20 tys.	5	33	54	8	131
	20-100 tys.	13	40	42	5	198
	101-500 tys.	15	37	43	5	151
	501 tys. i więcej mieszk.	11	37	51	1	119
Wykształcenie	Podstawowe	10	36	44	10	217
	Zasadnicze zawodowe	8	37	45	10	230
	Średnie	11	37	47	5	330
	Wyższe	12	38	48	2	172
Grupa społ.-zaw. pracujący	Kadra kier., spec. z wyższym wyksz.	13	39	46	3	89
	Średni personel, technicy	19	50	31		35
	Pracownicy adm.-biurowi	17	13	65	5	47
	Pracownicy usług	5	36	51	8	65
	Robotnicy wykwalifikowani	6	35	53	5	119
	Robotnicy niewykwalifik.	13	29	51	6	50
	Rolnicy	15	37	38	11	51
	Pracujący na własny rach.	2	40	54	4	40
Bierni zawodowo	Renciści	16	30	46	7	61
	Emeryci	6	37	47	10	218
	Uczniowie i studenci	20	47	28	5	72
	Bezrobotni	5	52	41	2	58
	Gospodynie domowe i inni	14	31	40	15	44
Pracuje w:	inst. państw., publicznej	10	36	50	4	126
	spółce właścicieli prywatnych i państwa	19	26	51	4	76
	sekt. prywat. poza rolnict.	9	38	51	3	212
	prywatnym gosp. rolnym	17	31	44	9	38
Dochody na jedną osobę	Do 500 zł	8	38	49	4	134
	501-750	6	38	48	8	114
	751-1000	11	35	48	6	127
	1001-1500	10	31	53	6	149
	Powyżej 1500 zł	15	40	43	2	203
Ocena własnych war. mater.	Złe	4	35	52	9	151
	Średnie	8	35	49	8	437
	Dobre	15	40	39	5	361
Udział w prakt. religijnych	Kilka razy w tygodniu	9	38	49	4	56
	Raz w tygodniu	9	36	46	9	444
	1-2 razy w miesiącu	12	42	39	8	145
	Kilka razy w roku	14	31	52	4	200
	W ogóle nie uczestniczy	8	45	44	3	105
Poglądy polityczne	Lewica	8	42	47	3	135
	Centrum	12	32	51	5	315
	Prawica	10	34	50	6	263
	Trudno powiedzieć	10	43	35	12	236

Tabela 6

		Czy, Pana(i) zdaniem, w ciągu najbliższego roku sytuacja polityczna w Polsce:				Liczba osób
		poprawi się	pozostanie bez zmian	pogorszy się	Trudno powiedzieć	
		%	%	%	%	
Ogółem		11	54	27	8	947
Płeć	Mężczyźni	11	58	24	7	442
	Kobiety	11	51	29	10	505
Wiek	18-24 lata	14	56	19	10	124
	25-34	10	62	24	4	170
	35-44	10	58	25	6	152
	45-54	11	59	22	7	139
	55-64	9	54	34	3	179
	65 lat i więcej	13	40	30	18	184
Miejsce zamieszkania	Wieś	10	51	27	12	349
	Miasto do 20 tys.	10	54	26	10	131
	20-100 tys.	11	57	25	7	198
	101-500 tys.	17	54	23	5	151
	501 tys. i więcej mieszk.	8	60	30	2	119
Wykształcenie	Podstawowe	11	39	33	17	217
	Zasadnicze zawodowe	10	57	25	9	230
	Średnie	11	60	24	5	329
	Wyższe	13	59	26	2	172
Grupa społ.-zaw. pracujący	Kadra kier., spec. z wyższym wyksz.	10	65	23	2	89
	Średni personel, technicy	20	66	10	4	35
	Pracownicy adm.-biurowi	14	38	44	4	47
	Pracownicy usług	10	58	23	8	65
	Robotnicy wykwalifikowani	9	69	16	7	118
	Robotnicy niewykwalifik.	13	59	17	11	50
	Rolnicy	9	56	27	8	51
	Pracujący na własny rach.	9	55	36		40
Bierni zawodowo	Renciści	14	49	31	6	61
	Emeryci	11	43	34	12	218
	Uczniowie i studenci	10	63	15	12	72
	Bezrobotni	7	53	30	10	58
	Gospodynie domowe i inni	17	36	32	16	43
Pracuje w:	inst. państw., publicznej	10	61	25	4	126
	spółce właścicieli prywatnych i państwa	15	59	19	7	76
	sekt. pryw. poza rolnict.	10	62	25	3	211
	prywatnym gosp. rolnym	12	56	26	6	38
Dochody na jedną osobę	Do 500 zł	7	51	31	11	134
	501-750	11	55	23	11	114
	751-1000	14	57	25	5	127
	1001-1500	10	51	33	6	149
	Powyżej 1500 zł	14	60	22	4	203
Ocena własnych war. mater.	Złe	7	45	34	14	151
	Średnie	9	53	30	9	435
	Dobre	15	60	19	5	361
Udział w prakt. religijnych	Kilka razy w tygodniu	14	40	31	15	56
	Raz w tygodniu	10	51	28	11	444
	1-2 razy w miesiącu	10	62	23	5	145
	Kilka razy w roku	15	56	24	4	200
	W ogóle nie uczestniczy	9	61	25	6	103
Poglądy polityczne	Lewica	14	61	24	1	135
	Centrum	11	56	27	5	315
	Prawica	11	56	28	4	263
	Trudno powiedzieć	9	46	25	21	234

Tabela 7

		Czy, Pana(i) zdaniem, w ciągu najbliższego roku sytuacja gospodarcza w Polsce:				Liczba osób
		poprawi się	pozostanie bez zmian	pogorszy się	Trudno powiedzieć	
		%	%	%	%	
Ogółem		13	41	38	8	947
Płeć	Mężczyźni	14	43	37	6	442
	Kobiety	11	39	40	10	505
Wiek	18-24 lata	22	47	24	7	124
	25-34	12	46	35	7	170
	35-44	13	42	41	4	152
	45-54	14	39	43	3	139
	55-64	6	44	44	6	179
	65 lat i więcej	12	30	39	19	184
Miejsce zamieszkania	Wieś	10	44	34	12	349
	Miasto do 20 tys.	12	35	43	10	131
	20-100 tys.	14	35	42	8	198
	101-500 tys.	18	44	32	6	151
	501 tys. i więcej mieszk.	11	44	45		119
Wykształcenie	Podstawowe	12	34	38	17	217
	Zasadnicze zawodowe	10	46	36	9	230
	Średnie	14	44	37	6	329
	Wyższe	13	40	46	1	172
Grupa społ.-zaw. pracujący	Kadra kier., spec. z wyższym wyksz.	12	38	47	2	89
	Średni personel, technicy	17	56	24	2	35
	Pracownicy adm.-biurowi	14	25	61	1	47
	Pracownicy usług	12	43	38	8	65
	Robotnicy wykwalifikowani	9	50	33	9	118
	Robotnicy niewykwalifik.	20	42	26	11	50
	Rolnicy	12	45	37	6	51
	Pracujący na własny rach.	14	43	43		40
Bierni zawodowo	Renciści	15	37	37	10	61
	Emeryci	9	34	45	12	218
	Uczniowie i studenci	16	50	24	10	72
	Bezrobotni	12	50	32	5	58
	Gospodynie domowe i inni	16	31	32	20	43
Pracuje w:	inst. państw., publicznej	9	41	46	4	126
	spółce właścicieli prywatnych i państwa	16	46	32	6	76
	sekt. pryw. poza rolnict.	14	45	36	4	211
	prywatnym gosp. rolnym	16	45	35	3	38
Dochody na jedną osobę	Do 500 zł	10	39	39	12	134
	501-750	11	44	33	11	114
	751-1000	12	44	38	5	127
	1001-1500	11	34	47	8	149
	Powyżej 1500 zł	18	44	37	2	203
Ocena własnych war. mater.	Złe	9	36	42	13	151
	Średnie	8	41	41	10	435
	Dobre	19	44	33	5	361
Udział w prakt. religijnych	Kilka razy w tygodniu	11	38	35	16	56
	Raz w tygodniu	12	35	41	12	444
	1-2 razy w miesiącu	12	52	32	3	145
	Kilka razy w roku	14	44	38	4	200
	W ogóle nie uczestniczy	12	47	39	3	103
Poglądy polityczne	Lewica	10	48	39	3	135
	Centrum	14	40	39	6	315
	Prawica	12	41	42	5	263
	Trudno powiedzieć	11	39	32	18	234

Tabela 8

		Jak Pan(i) sądzi, czy za rok Panu(i) i Pana(i) rodzinie będzie się żyło:				Liczba osób
		lepiej niż obecnie	tak samo jak obecnie	gorzej niż obecnie	Trudno powiedzieć	
		%	%	%	%	
Ogółem		15	45	31	9	950
Płeć	Mężczyźni	18	43	29	10	443
	Kobiety	12	47	32	8	507
Wiek	18-24 lata	32	55	8	5	124
	25-34	28	50	17	5	172
	35-44	14	44	31	11	153
	45-54	9	47	35	9	139
	55-64	4	40	47	9	179
	65 lat i więcej	6	40	39	15	184
Miejsce zamieszkania	Wieś	14	46	26	13	352
	Miasto do 20 tys.	13	43	41	3	131
	20-100 tys.	13	49	34	5	198
	101-500 tys.	16	43	29	13	151
	501 tys. i więcej mieszk.	20	45	31	5	119
Wykształcenie	Podstawowe	9	44	32	15	217
	Zasadnicze zawodowe	10	44	36	10	230
	Średnie	18	44	32	6	330
	Wyższe	22	53	20	4	173
Grupa społ.-zaw. pracujący	Kadra kier., spec. z wyższym wyksz.	27	51	15	7	90
	Średni personel, technicy	27	39	34		35
	Pracownicy adm.-biurowi	13	45	37	5	47
	Pracownicy usług	13	45	34	8	65
	Robotnicy wykwalifikowani	14	44	35	7	119
	Robotnicy niewykwalifik.	19	44	22	14	50
	Rolnicy	5	56	27	13	51
	Pracujący na własny rach.	15	45	35	5	40
Bierni zawodowo	Renciści	12	31	47	10	61
	Emeryci	5	41	42	12	218
	Uczniowie i studenci	28	61	5	6	72
	Bezrobotni	21	45	24	10	58
	Gospodynie domowe i inni	14	53	24	9	44
Pracuje w:	inst. państw., publicznej	17	51	26	6	127
	spółce właścicieli prywatnych i państwa	22	45	28	5	76
	sekt. pryw. poza rolnict.	20	44	28	8	212
	prywatnym gosp. rolnym	6	55	28	12	38
Dochody na jedną osobę	Do 500 zł	6	41	42	11	134
	501-750	17	41	31	11	114
	751-1000	13	41	38	8	127
	1001-1500	13	43	34	10	149
	Powyżej 1500 zł	23	49	26	2	203
Ocena własnych war. mater.	Złe	7	35	46	12	151
	Średnie	11	43	37	10	437
	Dobre	22	53	17	7	362
Udział w prakt. religijnych	Kilka razy w tygodniu	8	43	35	14	56
	Raz w tygodniu	13	45	30	11	445
	1-2 razy w miesiącu	13	51	30	7	145
	Kilka razy w roku	19	44	31	6	200
	W ogóle nie uczestniczy	17	43	32	7	105
Poglądy polityczne	Lewica	11	44	37	8	135
	Centrum	14	49	31	5	315
	Prawica	19	42	29	10	263
	Trudno powiedzieć	13	45	29	14	237

Tabela 9

		Jak określił(a)by Pan(i) sytuację na rynku pracy w Pana(i) miejscowości lub w okolicy? Czy, Pana(i) zdaniem, obecnie:					Liczba osób
		bez większych problemów można znaleźć odpowiednią pracę	można wprawdzie znaleźć jakąś pracę, ale trudno jest o pracę odpowiednią	trudno jest znaleźć jakąkolwiek pracę	nie można znaleźć żadnej pracy	Trudno powiedzieć	
		%	%	%	%	%	
Ogółem		3	34	41	18	4	950
Płeć	Mężczyźni	3	38	39	16	4	443
	Kobiety	2	30	44	20	4	507
Wiek	18-24 lata	2	52	38	8	0	124
	25-34	6	42	36	13	3	172
	35-44	4	43	32	21	1	153
	45-54	2	25	48	22	3	139
	55-64	1	26	44	23	6	179
	65 lat i więcej	1	20	48	21	10	184
Miejsce zamieszkania	Wieś	2	26	46	24	3	352
	Miasto do 20 tys.	1	17	53	28	1	131
	20-100 tys.	1	35	40	17	6	198
	101-500 tys.	3	41	42	10	4	151
	501 tys. i więcej mieszk.	8	63	18	1	9	119
Wykształcenie	Podstawowe	1	21	45	29	4	217
	Zasadnicze zawodowe	3	31	43	22	2	230
	Średnie	2	38	43	13	4	330
	Wyższe	5	46	34	8	7	173
Grupa społ.-zaw. pracujący	Kadra kier., spec. z wyższym wyksz.	5	54	25	10	6	90
	Średni personel, technicy	12	35	39	8	6	35
	Pracownicy adm.-biurowi	0	28	55	13	5	47
	Pracownicy usług	0	46	41	9	4	65
	Robotnicy wykwalifikowani	6	40	33	18	3	119
	Robotnicy niewykwalifik.	0	31	46	23		50
	Rolnicy	2	30	41	24	3	51
	Pracujący na własny rach.	4	46	33	13	4	40
Bierni zawodowo	Renciści	3	20	45	28	4	61
	Emeryci	1	22	51	19	7	218
	Uczniowie i studenci	3	51	35	11		72
	Bezrobotni		23	43	32	1	58
	Gospodynie domowe i inni	2	23	47	26	2	44
Pracuje w:	inst. państw., publicznej	5	39	38	10	7	127
	spółce właścicieli prywatnych i państwa	6	40	40	14	1	76
	sekt. pryw. poza rolnict.	4	46	36	13	1	212
	prywatnym gosp. rolnym	2	35	39	22	2	38
Dochody na jedną osobę	Do 500 zł	1	26	39	34		134
	501-750	3	30	43	22	3	114
	751-1000	1	26	50	19	4	127
	1001-1500	1	34	47	14	4	149
	Powyżej 1500 zł	7	50	32	6	5	203
Ocena własnych war. mater.	Złe	0	15	46	36	3	151
	Średnie	2	32	44	19	3	437
	Dobre	5	43	36	10	6	362
Udział w prakt. religijnych	Kilka razy w tygodniu	3	31	46	18	2	56
	Raz w tygodniu	3	28	45	21	3	445
	1-2 razy w miesiącu	1	31	41	20	6	145
	Kilka razy w roku	2	43	38	13	4	200
	W ogóle nie uczestniczy	6	44	31	10	9	105
Poglądy polityczne	Lewica	3	35	38	17	6	135
	Centrum	3	38	37	18	5	315
	Prawica	3	33	47	15	2	263
	Trudno powiedzieć	2	28	43	22	5	237