

K Z O M B U N D L A K Ń A T  
Z B A D A Ń

Warszawa, grudzień 2011

www.cbos.pl ● sekretariat@cbos.pl

**BS/164/2011**

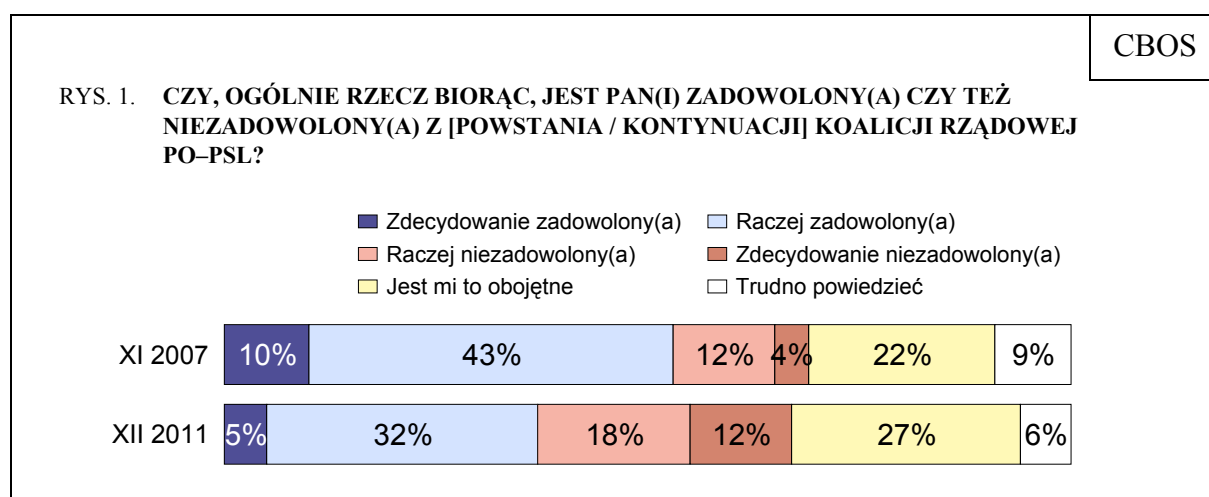
NOWA-STARA KOALICJA RZĄDOWA



Znak jakości przyznany CBOS przez Organizację Firm Badania Opinii i Rynku  
13 stycznia 2011 roku

Fundacja Centrum Badania Opinii Społecznej  
ul. Żurawia 4a, 00-503 Warszawa  
e-mail: sekretariat@cbos.pl; info@cbos.pl  
<http://www.cbos.pl>  
(48 22) 629 35 69

Po raz pierwszy od przełomowego w Polsce roku 1989 koalicja rządowa nie tylko przetrwała pełną kadencję parlamentu (2007–2011), ale jest kontynuowana po tegorocznych wyborach, które ponownie wygrała Platforma Obywatelska. O ile jednak utworzenie koalicji rządowej PO–PSL w listopadzie 2007 roku<sup>1</sup> przyjęła z zadowoleniem większość Polaków (53%), o tyle obecnie jej kontynuacja cieszy już tylko 37% respondentów<sup>2</sup>. Niezadowolenie z kontynuacji koalicji wyraża blisko co trzeci badany (30%, podczas gdy tylko 16% było niezadowolonych z jej powstania). W porównaniu z rokiem 2007 zwiększyła się też (o 5 punktów, do 27%) grupa respondentów deklarujących obojętność wobec koalicji PO–PSL (łącznie z niepotrafiącymi określić swojego stosunku do niej stanowią oni jedną trzecią populacji). Widać więc, że w 2011 roku kontynuację koalicji rządowej PO–PSL Polacy przyjęli z mniejszym entuzjazmem niż jej powstanie w 2007 roku, nadal jednak zadowolenie przeważa nad niezadowoleniem.



<sup>1</sup> Zob. komunikat CBOS „Opinie o nowej koalicji rządowej PO–PSL”, grudzień 2007 (oprac. A. Cybulska, K. Pankowski).

<sup>2</sup> Badanie „Aktualne problemy i wydarzenia” (259) przeprowadzono w dniach 1 – 8 grudnia 2011 roku na liczącej 950 osób reprezentatywnej próbie losowej dorosłych mieszkańców Polski.

Mimo że kontynuacja koalicji rządowej PO–PSL przyjęta została przez respondentów ze znacznie mniejszym zadowoleniem niż jej powstanie po poprzednich wyborach parlamentarnych, warto zauważyć, iż obecna koalicja ma więcej zarówno zwolenników, jak i przeciwników niż zawiązana w maju 2006 roku koalicja rządowa PiS–Samoobrona–LPR, wobec której na początku najczęściej deklarowano obojętność (na dodatek wzrosła ona jeszcze po kryzysie koalicyjnym i odnowieniu tej samej koalicji). Zadowolenie z kontynuacji koalicji PO–PSL jest jednocześnie nieco mniejsze niż z powstania w 1997 roku koalicji AWS–UW.

Tabela 1

Czy, ogólnie rzecz biorąc, jest Pan(i) zadowolony(a) czy też niezadowolony(a) z powstania / kontynuacji koalicji rządowej [...]	Wskazania respondentów według terminów badań							
	AWS–UW (XI '97)		PiS–Samoobrona–LPR (X '06)		PO–PSL (XI '07)		PO–PSL (XII '11)	
	w procentach							
Zdecydowanie zadowolony(a)	12	43	4	20	10	53	5	37
Raczej zadowolony(a)	31		16		43		32	
Raczej niezadowolony(a)	16	26	22	22	12	16	18	30
Zdecydowanie niezadowolony(a)	10		16		4		12	
Jest mi to obojętne	18	18	31	47	22	22	27	27
Trudno powiedzieć	13	13	11	11	9	9	6	6

Zadowolenie z kontynuacji koalicji rządowej PO–PSL wyrażają przede wszystkim ci, którzy deklarują, że w ostatnich wyborach parlamentarnych głosowali na kandydatów Komitetu Wyborczego Platformy Obywatelskiej. Co ciekawe, wśród osób głosujących na drugiego koalicjanta poziom zadowolenia z kontynuacji tej koalicji jest bardziej umiarkowany<sup>3</sup>. Warto zauważyć, że więcej zadowolonych niż niezadowolonych z ponownego zawiązania koalicji PO–PSL jest także wśród wyborców SLD. Niezadowolenie wyraża natomiast większość tych, którzy w październikowych wyborach oddali głos na kandydatów PiS lub Ruchu Palikota. Ankietowani, którzy deklarują, iż nie wzięli udziału w ostatnich wyborach do Sejmu, najczęściej mają do tej koalicji stosunek obojętny, a zarazem niezadowolenie przeważa nad zadowoleniem.

<sup>3</sup> Dane dotyczące wyborców PSL, Ruchu Palikota oraz SLD należy traktować ostrożnie ze względu na ich niewielką liczebność w badanej próbie.

Tabela 2

Na którą partię lub organizację głosował(a) Pan(i) w wyborach do Sejmu w październiku 2011?	Czy, ogólnie rzecz biorąc, jest Pan(i) zadowolony(a) czy też niezadowolony(a) z kontynuacji koalicji rządowej PO–PSL?				Liczba
	Zadowolony(a)	Niezadowolony(a)	Jest mi to obojętne	Trudno powiedzieć	
	w procentach				
Komitet Wyborczy Prawo i Sprawiedliwość (PiS)	14	60	21	6	N=158
Komitet Wyborczy Sojusz Lewicy Demokratycznej (SLD)	52	26	20	3	N=28
Komitet Wyborczy Ruch Palikota (RP)	21	58	19	2	N=35
Komitet Wyborczy Polskie Stronnictwo Ludowe (PSL)	40	22	27	10	N=54
Komitet Wyborczy Platforma Obywatelska RP (PO RP)	73	12	12	3	N=270
Niegłosujący	19	30	42	8	N=308

Podobne zależności występują także w grupach wyróżnionych ze względu na deklaracje dotyczące głosowania w hipotetycznych wyborach parlamentarnych. Z kontynuacji koalicji rządowej PO–PSL najbardziej zadowolony jest potencjalny elektorat PO, a w nieco mniejszym stopniu – potencjalni wyborcy PSL. Niezadowolone deklarują w większości ci, którzy w ewentualnych wyborach poparliby PiS lub Ruch Palikota. Natomiast wśród badanych, którzy obecnie głosowaliby na SLD, opinie na temat kontynuacji koalicji PO–PSL są podzielone. Respondenci, którzy deklarują, że nie wzięliby udziału w ewentualnych wyborach, lub nie wiedzą, czy poszliby głosować, najczęściej mają do kontynuacji koalicji rządowej PO–PSL stosunek obojętny.

Tabela 3

Potencjalne elektoraty	Czy, ogólnie rzecz biorąc, jest Pan(i) zadowolony(a) czy też niezadowolony(a) z kontynuacji koalicji rządowej PO–PSL?				Liczba
	Zadowolony(a)	Niezadowolony(a)	Jest mi to obojętne	Trudno powiedzieć	
	w procentach				
PO RP	79	10	8	3	N=240
PSL	50	22	22	6	N=41
PiS	13	61	21	5	N=119
Ruch Palikota	19	56	21	3	N=35
SLD	36	33	28	2	N=30
Niezdecydowani	31	23	34	12	N=142
Niegłosujący	16	34	43	7	N=225

Poziom zadowolenia z ponownego zawiązania koalicji rządowej PO–PSL jest związany z deklarowanymi poglądami politycznymi. Zadowolenie dominuje przede wszystkim wśród osób identyfikujących się z lewicą, natomiast wśród zwolenników prawicy i centrum jego poziom jest bardziej umiarkowany, choć i w tych grupach także więcej jest zadowolonych niż niezadowolonych. Warto też zwrócić uwagę, iż zadowolenie z kontynuacji koalicji PO–PSL wykazuje związek z poziomem wykształcenia badanych i jest najczęstsze wśród tych, którzy legitymują się dyplomem wyższej uczelni. Odsetek zadowolonych rośnie też wraz z wielkością miejscowości, w której mieszkają badani, i jest najwyższy w miastach powyżej 500 tys. ludności (zob. tabele aneksowe). Można zatem powiedzieć, iż najbardziej zadowolone z kontynuacji koalicji PO–PSL są grupy społeczne stanowiące główną bazę wyborczą Platformy Obywatelskiej<sup>4</sup>.

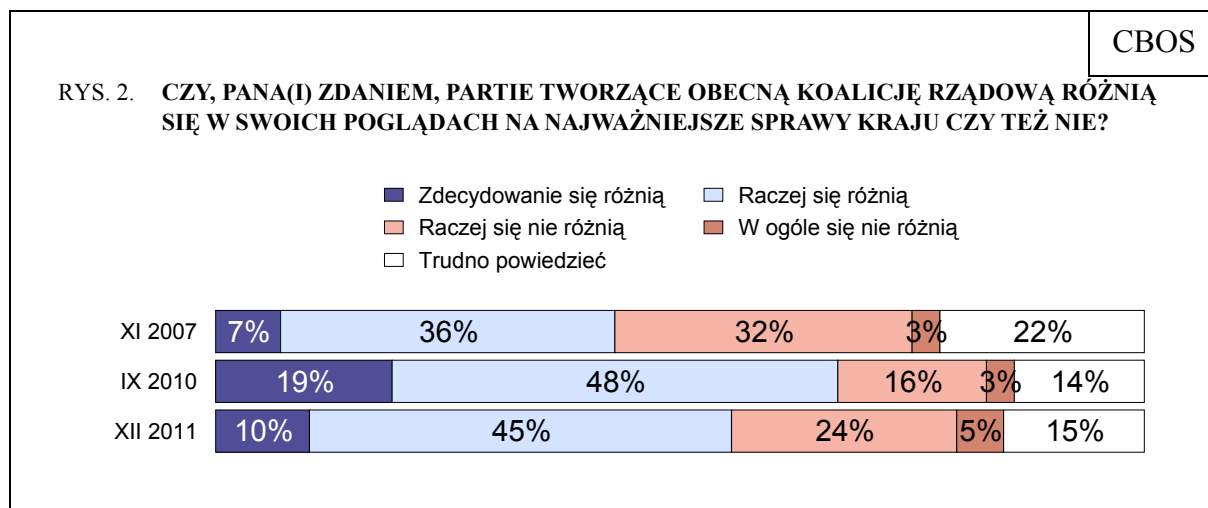
#### **OPINIE O SPÓJNOŚCI PROGRAMOWEJ PARTII KOALICYJNYCH**

Mimo że społeczna aprobata powstania koalicji rządowej PO–PSL była w 2007 roku bardzo duża, Polacy od początku częściej dostrzegali różnice programowe tworzących ją partii (43%), niż je bagatelizowali (35%). Wspólne rządzenie krajem przez PO i PSL spowodowało, że po trzech latach od powstania rządu różnice te stały się dla Polaków bardziej widoczne niż na początku. We wrześniu 2010 roku aż dwie trzecie badanych (67%) twierdziło, że partie te różnią się w swoich poglądach na najważniejsze sprawy kraju<sup>5</sup>. Utrzymanie się po wyborach koalicji PO–PSL i sformowanie rządu, na czele którego ponownie stoi premier Donald Tusk, zachowanie dotychczasowego podziału ministerstw między obie partie tworzące rząd oraz ponowne powołanie na funkcje ministerialne części osób wchodzących w skład poprzedniego gabinetu koalicji PO–PSL wpłynęło najprawdopodobniej na odnotowane w grudniu zmniejszenie się odsetka badanych dostrzegających te różnice, choć nadal zauważa je ponad połowa Polaków, w tym co dziesiąty uważa wręcz, że poglądy partii tworzących koalicję rządową są zdecydowanie odmienne. Różnice programowe między tymi partiami częściej niż pozostali dostrzegają respondenci z wykształceniem co najmniej średnim (zob. tabele aneksowe).

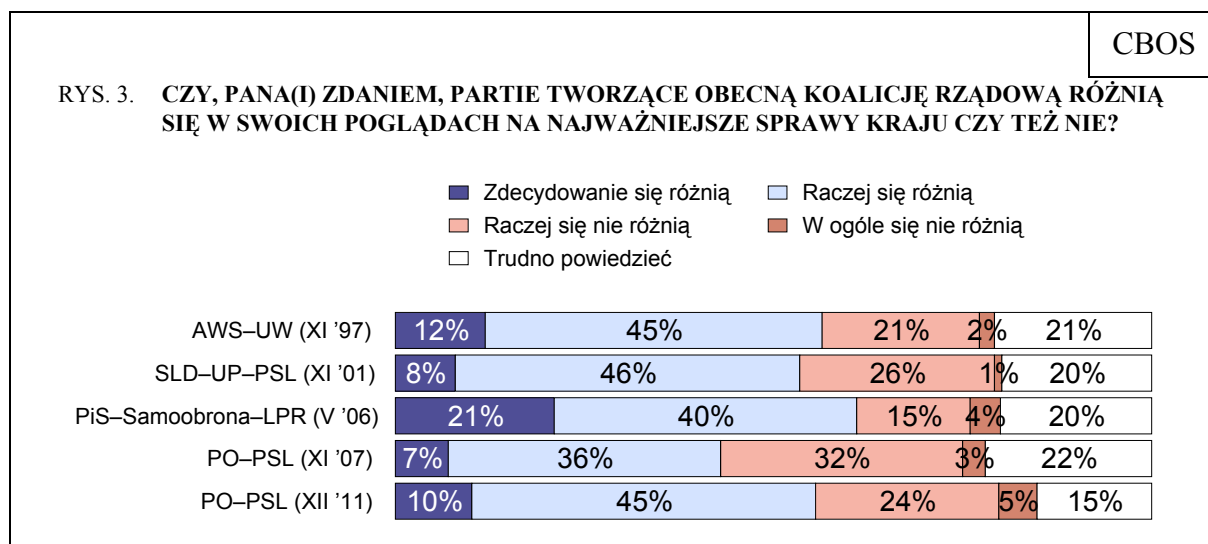
---

<sup>4</sup> Zob. komunikat CBOS „Notowania Platformy Obywatelskiej – dziesięć lat działalności”, wrzesień 2011 (oprac. K. Kowalczyk).

<sup>5</sup> Por. komunikat CBOS „Oceny współpracy w koalicji rządowej PO–PSL”, wrzesień 2010 (oprac. B. Roguska).



Porównanie opinii badanych na temat rozbieżności poglądów PO i PSL z opiniami dotyczącymi poprzednich koalicji rządowych pokazuje, że tuż po utworzeniu nowego rządu przez PO i PSL oceny spójności programowej tych partii są zbliżone do ocen koalicji AWS–UW w 1997 roku oraz koalicji SLD–UP–PSL w 2001 roku. Widać też, że poglądy PO i PSL na najważniejsze sprawy kraju odbierane są obecnie jako bardziej spójne niż poglądy koalicji PiS–Samoobrona–LPR w 2006 roku.



Różnice w poglądach obu partii tworzących koalicję rządową dostrzega większość badanych głosujących w październikowych wyborach na ugrupowania, które znalazły się w Sejmie, a także ci, którzy gotowi byłiby poprzeć którąś z tych partii w hipotetycznych wyborach. Jednocześnie warto zauważyć, iż spójność poglądów PO i PSL częściej niż inni dostrzegają wyborcy PiS.

Tabela 4

Na którą partię lub organizację głosował(a) Pan(i) w wyborach do Sejmu w październiku 2011?	Czy, Pana(i) zdaniem, partie tworzące obecną koalicję rządową różnią się w swoich poglądach na najważniejsze sprawy kraju czy też nie?			Liczba
	Różnią się	Nie różnią się	Trudno powiedzieć	
	w procentach			
Komitet Wyborczy Prawo i Sprawiedliwość (PiS)	53	35	12	N=158
Komitet Wyborczy Sojusz Lewicy Demokratycznej (SLD)	66	20	14	N=28
Komitet Wyborczy Ruch Palikota (RP)	76	21	2	N=35
Komitet Wyborczy Polskie Stronnictwo Ludowe (PSL)	62	24	14	N=54
Komitet Wyborczy Platforma Obywatelska RP (PO RP)	60	31	9	N=270
Niegłosujący	49	27	24	N=308

Tabela 5

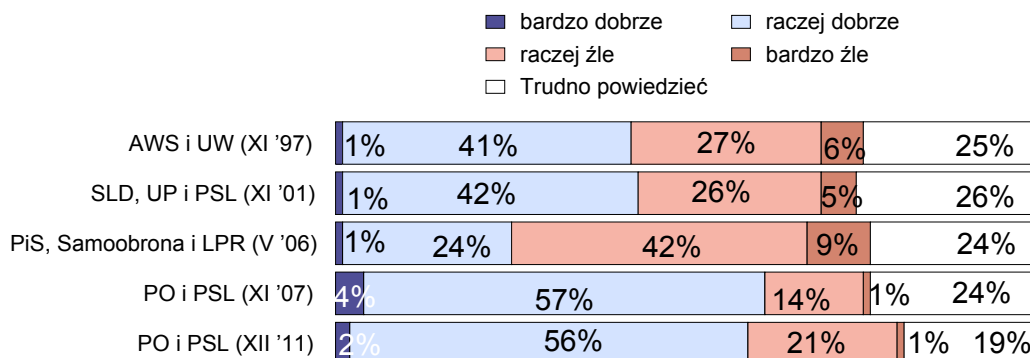
Potencjalne elektoraty	Czy, Pana(i) zdaniem, partie tworzące obecną koalicję rządową różnią się w swoich poglądach na najważniejsze sprawy kraju czy też nie?			Liczba
	Różnią się	Nie różnią się	Trudno powiedzieć	
	w procentach			
PO RP	62	28	10	N=240
PSL	60	29	11	N=41
PiS	54	33	12	N=119
Ruch Palikota	80	17	3	N=35
SLD	61	29	10	N=30
Niezdecydowani	57	25	18	N=142
Niegłosujący	46	32	22	N=225

#### PRZEWIDYWANIA DOTYCZĄCE DALSZEJ WSPÓLPRACY MIĘDZY PO I PSL

Powstanie w 2007 roku koalicji rządowej PO–PSL wzbudziło u większości społeczeństwa nadzieje na zgodną i bezkonfliktową współpracę. To od początku odróżniało tę koalicję nie tylko od bezpośrednio ją poprzedzającej PiS–Samoobrona–LPR, w przypadku której ponad połowa badanych przewidywała złą współpracę, ale też od wcześniejszych koalicji AWS–UW oraz SLD–UP–PSL, w przypadku których co prawda częściej przewidywano dobrą współpracę niż złą, ale które na początku swego istnienia budziły takie nadzieje tylko u co najwyżej nieco ponad dwóch piątych badanych.



RYS. 4. JAK PAN(I) SĄDZI, CZY WSPÓŁPRACA MIĘDZY [...] W RAMACH WSPÓLNEJ KOALICJI RZĄDOWEJ BĘDZIE SIĘ UKŁADAŁA:



Obecne przewidywania dotyczące współpracy w koalicji PO–PSL są nieco gorsze niż te sprzed czterech lat, kiedy formował się poprzedni jej gabinet. Nadal jednak ponad połowa ankietowanych (58%) jest przekonana, że współpraca między PO i PSL w ramach wspólnej koalicji rządowej będzie się układała dobrze. Porównanie tegorocznych opinii na temat współdziałania PO i PSL w ramach koalicji z wynikami uzyskanymi w trakcie minionego czterolecia pokazuje, że wybory i powstanie nowego rządu PO–PSL spowodowały zwiększenie społecznych oczekiwań co do jakości współpracy w tej koalicji. Należy jednak zauważyć, iż w stosunku do listopada 2007 roku zwiększyła się (o 7 punktów procentowych, do 22%) grupa osób przewidujących problemy w koalicji tych partii, przy jednoczesnym zmniejszeniu się (o 5 punktów) odsetka niemających zdania w tej kwestii.

Tabela 6

Jak Pan(i) sądzi, czy współpraca między PO i PSL w ramach wspólnej koalicji rządowej będzie się układała:	Wskazania respondentów według terminów badań					
	XI 2007	II 2008*	X 2008*	X 2009*	IX 2010*	XII 2011
	w procentach					
– bardzo dobrze	4	8	4	3	1	2
– raczej dobrze	57	49	36	42	39	56
– raczej źle	14	18	36	33	33	21
– bardzo źle	1	5	9	5	4	1
Trudno powiedzieć	24	20	16	17	23	19

\* W latach 2008 – 2010 odpowiedni fragment pytania brzmiał: „układa się”

Na przewidywania dotyczące jakości dalszej współpracy między PO i PSL w ramach koalicji rządowej w niewielkim stopniu wpływają opinie respondentów na temat różnic w poglądach obu partii, choć nieco częściej dobrą współpracę prognozują ci, którzy takich różnic nie zauważają. Warto nadmienić, iż mimo że różnice programowe między PO i PSL

najczęściej dostrzegają osoby lepiej wykształcone, to wśród respondentów z wyższym wykształceniem największy jest odsetek tych, którzy przewidują dobrą współpracę obu partii (zob. tabele aneksowe).

Tabela 7

Jak Pan(i) sądzi, czy współpraca między PO i PSL w ramach wspólnej koalicji rządowej w nowej kadencji parlamentu będzie się układała:	Czy, Pana(i) zdaniem, partie tworzące koalicję rządową różnią się w swoich poglądach na najważniejsze sprawy kraju czy też nie?		
	Różnią się	Nie różnią się	Trudno powiedzieć
	w procentach		
– dobrze	63	67	25
– źle	26	20	15
Trudno powiedzieć	11	13	60

Najgorsze przewidywania co do współpracy między PO i PSL w ramach koalicji rządowej mają wyborcy i sympatycy PiS oraz osoby niebiorące udziału w tegorocznych wyborach, jednak nawet oni częściej sądzą, że będzie się ona układała dobrze, niż prognozują, że źle.

Tabela 8

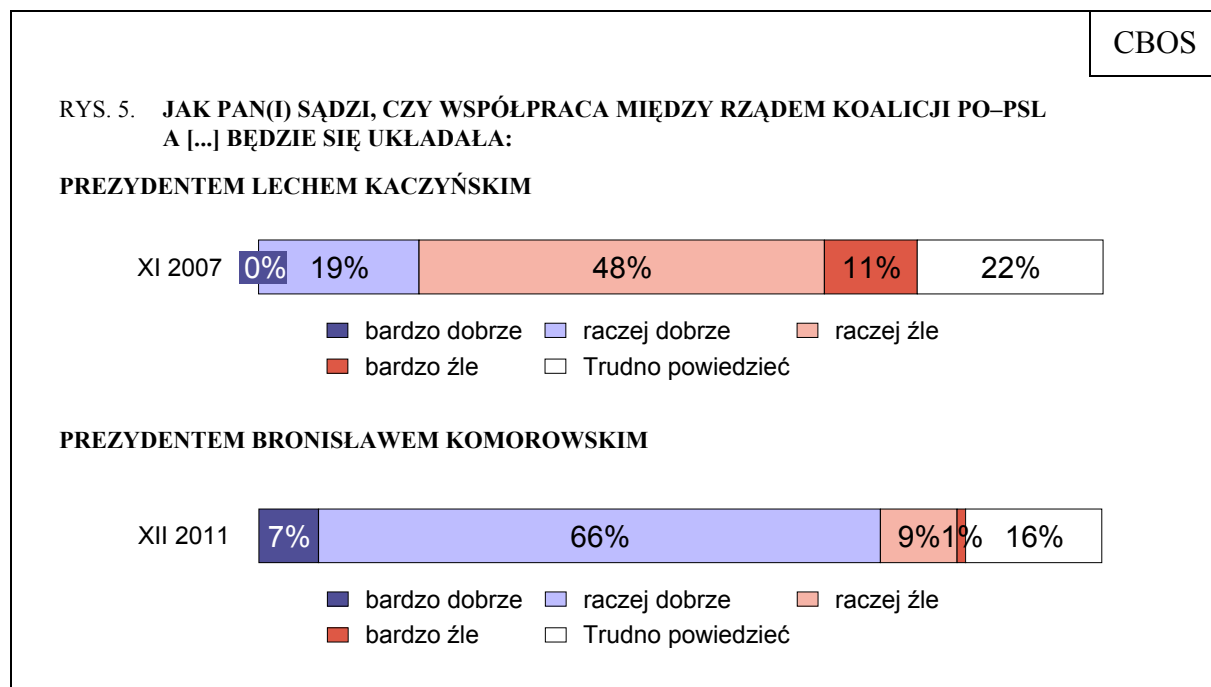
Na którą partię lub organizację głosował(a) Pan(i) w wyborach do Sejmu w październiku 2011?	Jak Pan(i) sądzi, czy współpraca między PO i PSL w ramach wspólnej koalicji rządowej w nowej kadencji parlamentu będzie się układała:			Liczba
	dobrze	źle	Trudno powiedzieć	
	w procentach			
Komitet Wyborczy Prawo i Sprawiedliwość (PiS)	47	34	19	N=158
Komitet Wyborczy Sojusz Lewicy Demokratycznej (SLD)	68	23	9	N=28
Komitet Wyborczy Ruch Palikota (RP)	71	17	12	N=35
Komitet Wyborczy Polskie Stronnictwo Ludowe (PSL)	60	20	21	N=54
Komitet Wyborczy Platforma Obywatelska RP (PO RP)	77	11	12	N=270
Niegłosujący	48	28	24	N=308

Tabela 9

Potencjalne elektoraty	Jak Pan(i) sądzi, czy współpraca między PO i PSL w ramach wspólnej koalicji rządowej w nowej kadencji parlamentu będzie się układała:			Liczba
	dobrze	źle	Trudno powiedzieć	
	w procentach			
PO RP	62	28	10	N=240
PSL	60	29	11	N=41
PiS	54	33	12	N=119
Ruch Palikota	80	17	3	N=35
SLD	61	29	10	N=30
Niezdecydowani	53	21	26	N=142
Niegłosujący	42	35	23	N=225

## OPINIE O PRZYSZLEJ WSPÓŁPRACY MIĘDZY RZĄDEM PO–PSL A PREZYDENTEM BRONISŁAWEM KOMOROWSKIM

W poprzedniej kadencji parlamentu koalicja rządowa PO–PSL rozpoczynała współpracę, gdy urząd Prezydenta RP sprawował Lech Kaczyński, który wywodził się z Prawa i Sprawiedliwości, głównego wyborczego konkurenta PO. W związku z tym przewidywania Polaków co do współdziałania między rządem koalicji PO–PSL a prezydentem Lechem Kaczyńskim były pesymistyczne – aż 59% badanych sądziło, że będzie się ona układała źle, a jedynie 19% prognozowało, że dobrze, przy czym nikt nie zakładał, że będzie to współpraca bardzo dobra. Początek obecnej kadencji parlamentu to sytuacja zgoła odmienna. Prezydentem RP jest wywodzący się z PO Bronisław Komorowski. Niemal trzy czwarte Polaków (73%) przewiduje, że współpraca między nowym rządem koalicji PO–PSL a prezydentem Bronisławem Komorowskim będzie się układała dobrze, a jedynie co dziesiąty jest przeciwnego zdania. Harmonijną współpracę między koalicyjnym rządem i prezydentem najczęściej prognozują badani z wyższym wykształceniem. Co ciekawe, na opinii respondentów w tej kwestii nie mają wpływu deklarowane poglądy polityczne na skali „lewica *versus* prawica” (zob. tabele aneksowe).



Na przewidywania dotyczące jakości dalszej współpracy między rządem koalicji PO–PSL a prezydentem Bronisławem Komorowskim wpływa głosowanie w wyborach prezydenckich w 2010 roku. Wśród osób, które deklarują, iż w II turze tych wyborów poparły obecnego prezydenta, prawie powszechne jest przekonanie, że jego współpraca z obecnym rządem będzie się układała dobrze (86%). Ci, którzy w II turze ostatnich wyborów prezydenckich poparli Jarosława Kaczyńskiego, również w większości (67%) prognozują dobrą współpracę koalicyjnego rządu PO–PSL z prezydentem Bronisławem Komorowskim, jednak częściej niż wyborcy obecnego prezydenta przewidują złą współpracę między tymi organami władzy wykonawczej, częściej też uchylają się od jednoznacznej odpowiedzi.

Tabela 10

Jak Pan(i) sądzi, czy w nowej kadencji parlamentu współpraca między rządem koalicji PO–PSL a prezydentem Bronisławem Komorowskim będzie się układała:	Na kogo Pan(i) głosował(a) w II turze wyborów prezydenckich w 2010 roku?	
	Na Jarosława Kaczyńskiego	Na Bronisława Komorowskiego
	w procentach	
– bardzo dobrze	8	9
– raczej dobrze	59	77
– raczej źle	16	4
– bardzo źle	1	1
Trudno powiedzieć	16	9

Dobłą współpracę między rządem koalicji PO–PSL a prezydentem Bronisławem Komorowskim przewiduje większość zarówno wyborców pięciu ugrupowań, które w wyniku ostatnich wyborów znalazły się w parlamencie, jak i osób, które nie głosowały w październikowych wyborach. Podobnie rozkładają się opinie w potencjalnych elektoratach partyjnych – potencjalni wyborcy wszystkich liczących się ugrupowań są przekonani, że w nowej kadencji parlamentu współpraca między rządem koalicji PO–PSL a prezydentem Bronisławem Komorowskim będzie się układała dobrze. Jednocześnie należy podkreślić, iż rzadziej niż pozostali harmonijną współpracę między rządem koalicji PO–PSL a prezydentem przewidują wyborcy i sympatycy PiS oraz Ruchu Palikota.

Tabela 11

Na którą partię lub organizację głosował(a) Pan(i) w wyborach do Sejmu w październiku 2011?	Jak Pan(i) sądzi, czy w nowej kadencji parlamentu współpraca między rządem koalicji PO–PSL a prezydentem Bronisławem Komorowskim będzie się układała:			Liczba
	dobrze	źle	Trudno powiedzieć	
	w procentach			
Komitet Wyborczy Prawo i Sprawiedliwość (PiS)	72	15	13	N=158
Komitet Wyborczy Sojusz Lewicy Demokratycznej (SLD)	81	7	13	N=28
Komitet Wyborczy Ruch Palikota (RP)	68	14	17	N=35
Komitet Wyborczy Polskie Stronnictwo Ludowe (PSL)	79	5	16	N=54
Komitet Wyborczy Platforma Obywatelska RP (PO RP)	88	4	8	N=270
Niegłosujący	62	13	25	N=308

Tabela 12

Potencjalne elektoraty	Jak Pan(i) sądzi, czy w nowej kadencji parlamentu współpraca między rządem koalicji PO–PSL a prezydentem Bronisławem Komorowskim będzie się układała:			Liczba
	dobrze	źle	Trudno powiedzieć	
	w procentach			
PO RP	93	1	5	N=240
PSL	89	0	11	N=41
PiS	75	13	12	N=119
Ruch Palikota	76	9	15	N=35
SLD	84	6	10	N=30
Niezdecydowani	64	9	27	N=142
Niegłosujący	58	18	24	N=225



Zadowolenie z kontynuacji koalicji rządowej PO–PSL jest mniejsze niż z jej zawiązania w 2007 roku. Większość Polaków dostrzega różnice w poglądach obu partii na najważniejsze sprawy kraju. Mimo tych różnic – artykułowanych dość często przez polityków PSL – zdaniem większości społeczeństwa współpraca obu partii będzie się układała dobrze. Przesłanką do takich przewidywań może być przetrwanie koalicji PO–PSL przez całą poprzednią kadencję parlamentu. Podobnie optymistyczne są przewidywania co do współdziałania rządu z prezydentem Bronisławem Komorowskim. Bardziej krytyczne spojrzenie zwolenników PiS na możliwość dobrej współpracy zarówno w ramach koalicji rządowej, jak i koalicyjnego rządu z prezydentem można uznać raczej za przejaw myślenia życzeniowego niż realistycznego oglądu sytuacji.

Opracowała  
Barbara BADORA

Tabela 1

		Czy, ogólnie rzecz biorąc, jest Pan(i) zadowolony(a) czy też niezadowolony(a) z kontynuacji koalicji rządowej PO-PSL?							Liczba osób
		Zdecydowanie zadowolony(a)	Raczej zadowolony(a)	Raczej niezadowolony(a)	Zdecydowanie niezadowolony(a)	Jest mi to obojętne	Trudno powiedzieć	Odmowa odpowiedzi	
		%	%	%	%	%	%	%	
Ogółem		5	32	18	12	27	6	1	950
Płeć	Mężczyźni	5	37	18	14	21	6	0	443
	Kobiety	5	28	17	11	31	7	1	507
Wiek	18-24 lata	1	35	16	8	34	6		124
	25-34	5	29	17	13	25	8	2	172
	35-44	1	33	20	7	36	3	1	153
	45-54	5	28	19	16	27	4	1	139
	55-64	4	36	22	18	17	4		179
	65 lat i więcej	10	32	13	9	25	11	1	184
Miejsce zamieszkania	Wieś	3	29	19	11	32	6	1	352
	Miasto do 20 tys.	7	28	23	13	20	9		131
	20-100 tys.	4	31	16	14	27	8		198
	101-500 tys.	4	39	16	13	24	5		151
	501 tys. i więcej mieszk.	9	38	17	10	21	3	3	119
Wykształcenie	Podstawowe	4	28	19	10	30	7	1	217
	Zasadnicze zawodowe	3	25	18	13	34	7	0	230
	Średnie	5	35	17	12	25	5	1	330
	Wyższe	6	41	17	13	16	6	2	173
Grupa społ.-zaw. pracujący	Kadra kier., spec. z wyższym wyksz.	4	40	20	11	18	4	3	90
	Średni personel, technicy	9	30	27	13	18	3		35
	Pracownicy adm.-biurowi	2	40	20	10	27	1		47
	Pracownicy usług		27	16	10	40	8		65
	Robotnicy wykwalifikowani	5	33	17	12	30	2	1	119
	Robotnicy niewykwalifik.	3	25	15	12	41	4		50
	Rolnicy	3	29	21	10	32	5		51
	Pracujący na własny rach.	10	19	11	31	22	4	3	40
Bierni zawodowo	Renciści	2	31	20	16	18	11	2	61
	Emeryci	9	35	17	10	21	7	1	218
	Uczniowie i studenci		44	16	2	28	10		72
	Bezrobotni	1	17	21	22	29	9		58
	Gospodynie domowe i inni	5	24	17	8	38	9		44
Pracuje w:	inst. państw., publicznej	2	36	20	16	20	4	2	127
	spółce właścicieli prywatnych i państwa	6	34	22	7	28	2		76
	sekt. pryw. poza rolnict.	4	29	15	14	33	3	1	212
	prywatnym gosp. rolnym	5	33	21	8	33			38
Dochody na jedną osobę	Do 500 zł	2	27	23	11	31	7		134
	501-750	2	23	21	14	34	5	1	114
	751-1000	7	34	18	10	27	4		127
	1001-1500	4	38	16	13	23	7		149
	Powyżej 1500 zł	7	40	14	13	21	4		203
Ocena własnych war. mater.	Złe	1	20	24	18	29	8		151
	Średnie	3	31	17	12	31	5	1	437
	Dobre	8	38	16	9	20	6	1	362
Udział w prakt. religijnych	Kilka razy w tygodniu	1	29	21	21	18	10		56
	Raz w tygodniu	6	32	17	10	27	6	1	445
	1-2 razy w miesiącu	4	32	13	11	32	8		145
	Kilka razy w roku	2	38	22	11	23	4		200
	W ogóle nie uczestniczy	6	23	16	17	32	4	1	105
Poglądy polityczne	Lewica	8	43	21	9	17	3		135
	Centrum	4	35	20	10	27	4	0	315
	Prawica	7	37	17	19	16	5		263
	Trudno powiedzieć	1	17	14	10	43	12	3	237

Tabela 2

		Czy, Pana(i) zdaniem, partie tworzące koalicję rządową różnią się w swoich poglądach na najważniejsze sprawy kraju czy też nie?						Liczba osób
		Zdecydowanie się różnią	Raczej się różnią	Raczej się nie różnią	W ogóle się nie różnią	Trudno powiedzieć	Odmowa odpowiedzi	
		%	%	%	%	%	%	
Ogółem		10	45	24	5	15	1	950
Płeć	Mężczyźni	10	47	25	6	11	1	443
	Kobiety	10	44	23	4	18	1	507
Wiek	18-24 lata	9	52	21	5	13		124
	25-34	8	50	23	4	11	3	172
	35-44	11	43	24	4	17	1	153
	45-54	8	40	31	6	15		139
	55-64	10	52	23	6	9		179
	65 lat i więcej	11	37	23	6	22	1	184
Miejsce zamieszkania	Wieś	7	44	21	6	20	2	352
	Miasto do 20 tys.	13	51	16	4	15		131
	20-100 tys.	11	41	31	3	12	1	198
	101-500 tys.	11	44	28	6	12		151
	501 tys. i więcej mieszk.	10	54	25	5	5	2	119
Wykształcenie	Podstawowe	9	42	17	8	24	1	217
	Zasadnicze zawodowe	11	38	27	7	15	2	230
	Średnie	10	50	23	3	13	1	330
	Wyższe	9	52	29	4	4	2	173
Grupa społ.-zaw. pracujący	Kadra kier., spec. z wyższym wyksz.	7	51	26	6	7	3	90
	Średni personel, technicy	10	53	13	7	16		35
	Pracownicy adm.-biurowi	6	45	33	5	11		47
	Pracownicy usług	11	37	32	3	17		65
	Robotnicy wykwalifikowani	17	47	17	7	12	1	119
	Robotnicy niewykwalifik.	11	42	26	11	8	2	50
	Rolnicy	3	44	29	5	20		51
	Pracujący na własny rach.	21	47	26	6			40
Bierni zawodowo	Renciści	3	40	30	4	21	2	61
	Emeryci	12	44	21	5	17	1	218
	Uczniowie i studenci	4	62	18	4	12		72
	Bezrobotni	7	35	35	2	21		58
	Gospodynie domowe i inni	7	45	15	2	25	4	44
Pracuje w:	inst. państw., publicznej	10	49	22	8	9	2	127
	spółce właścicieli prywatnych i państwa	13	50	24	7	6		76
	sekt. pryw. poza rolnict.	13	46	25	4	12	1	212
	prywatnym gosp. rolnym	3	43	33	3	18		38
Dochody na jedną osobę	Do 500 zł	11	40	21	6	21		134
	501-750	7	46	20	4	21	1	114
	751-1000	8	53	22	7	11		127
	1001-1500	12	44	25	4	14	0	149
	Powyżej 1500 zł	11	52	27	5	6	0	203
Ocena własnych war. mater.	Złe	12	41	25	7	15	1	151
	Średnie	10	45	22	5	17	1	437
	Dobre	9	48	26	4	11	1	362
Udział w prakt. religijnych	Kilka razy w tygodniu	9	42	32	3	14		56
	Raz w tygodniu	9	45	22	5	17	2	445
	1-2 razy w miesiącu	9	46	23	6	17	0	145
	Kilka razy w roku	12	49	25	3	11		200
	W ogóle nie uczestniczy	11	42	26	10	10	2	105
Poglądy polityczne	Lewica	12	50	28	3	7	1	135
	Centrum	11	51	25	5	7	1	315
	Prawica	8	55	26	3	9		263
	Trudno powiedzieć	9	25	18	9	36	3	237

Tabela 3

		Jak Pan(i) sądzi, czy współpraca między PO i PSL w ramach wspólnej koalicji rządowej w nowej kadencji parlamentu będzie się układała:						Liczba osób
		bardzo dobrze	raczej dobrze	raczej źle	bardzo źle	Trudno powiedzieć	Odmowa odpowiedzi	
		%	%	%	%	%	%	
Ogółem		2	56	21	1	19	1	950
Płeć	Mężczyźni	2	63	21	1	13	0	443
	Kobiety	2	50	22	1	24	1	507
Wiek	18-24 lata	2	62	20	1	16		124
	25-34	1	57	19	1	20	3	172
	35-44	1	58	22	3	16	1	153
	45-54	4	55	22		19		139
	55-64	1	57	24	1	17		179
	65 lat i więcej	4	49	21	1	25	1	184
Miejsce zamieszkania	Wieś	2	54	20	1	22	1	352
	Miasto do 20 tys.	2	54	24		20		131
	20-100 tys.	2	54	24	1	19		198
	101-500 tys.	2	58	21	2	17		151
	501 tys. i więcej mieszk.	3	67	18	2	9	2	119
Wykształcenie	Podstawowe	2	47	23	0	27	1	217
	Zasadnicze zawodowe	1	51	28	2	18	0	230
	Średnie	2	61	17	1	19	1	330
	Wyższe	3	65	19	2	10	2	173
Grupa społ.-zaw. pracujący	Kadra kier., spec. z wyższym wyksz.	2	61	17		17	3	90
	Średni personel, technicy	2	66	18		15		35
	Pracownicy adm.-biurowi	3	67	21	1	8		47
	Pracownicy usług		56	14	6	24		65
	Robotnicy wykwalifikowani	1	59	26		12	1	119
	Robotnicy niewykwalifik.	2	53	23	2	20		50
	Rolnicy	3	54	18		24		51
	Pracujący na własny rach.	2	60	17	5	16		40
Bierni zawodowo	Renciści	4	51	26		17	2	61
	Emeryci	3	50	24	1	22	1	218
	Uczniowie i studenci	2	62	20		17		72
	Bezrobotni		53	25	1	21		58
	Gospodynie domowe i inni	3	53	15		28	2	44
Pracuje w:	inst. państw., publicznej	1	59	22	1	15	2	127
	spółce właścicieli prywatnych i państwa	1	62	19		18		76
	sekt. pryw. poza rolnict.	3	59	19	3	16	0	212
	prywatnym gosp. rolnym	5	60	17		18		38
Dochody na jedną osobę	Do 500 zł	2	48	24	2	24		134
	501-750		48	27	2	22	1	114
	751-1000	2	66	15	1	15		127
	1001-1500	2	50	27	0	20		149
	Powyżej 1500 zł	3	69	15	2	10		203
Ocena własnych war. mater.	Złe	0	40	31	1	28		151
	Średnie	1	54	22	1	20	1	437
	Dobre	3	65	16	1	13	1	362
Udział w prakt. religijnych	Kilka razy w tygodniu	1	55	27		17		56
	Raz w tygodniu	3	55	19	1	21	1	445
	1-2 razy w miesiącu	2	55	19	0	24		145
	Kilka razy w roku	1	59	25	1	14		200
	W ogóle nie uczestniczy	2	55	24	4	13	2	105
Poglądy polityczne	Lewica	1	67	20	2	11		135
	Centrum	2	64	19	1	14		315
	Prawica	3	62	22	1	13		263
	Trudno powiedzieć	2	33	25	1	37	3	237



Tabela 4

		Jak Pan(i) sądzi, czy w nowej kadencji parlamentu współpraca między rządem koalicji PO-PSL a prezydentem Bronisławem Komorowskim będzie się układała:						Liczba osób
		bardzo dobrze	raczej dobrze	raczej źle	bardzo źle	Trudno powiedzieć	Odmowa odpowiedzi	
		%	%	%	%	%	%	
Ogółem		7	66	9	1	16	1	950
Płeć	Mężczyźni	10	71	8	1	10	0	443
	Kobiety	5	62	10	1	21	1	507
Wiek	18-24 lata	11	63	10	1	16		124
	25-34	5	67	11		14	3	172
	35-44	4	69	6	2	18	1	153
	45-54	11	60	13		15		139
	55-64	8	69	8	0	14	0	179
	65 lat i więcej	6	66	7	1	20	1	184
Miejsce zamieszkania	Wieś	5	66	8	1	19	1	352
	Miasto do 20 tys.	9	68	9		14		131
	20-100 tys.	7	64	15		14		198
	101-500 tys.	9	65	8	2	15	0	151
	501 tys. i więcej mieszk.	11	70	3		14	2	119
Wykształcenie	Podstawowe	7	58	10	1	23	1	217
	Zasadnicze zawodowe	5	64	10	1	19	1	230
	Średnie	9	69	7	0	14	1	330
	Wyższe	8	74	9		7	2	173
Grupa społ.-zaw. pracujący	Kadra kier., spec. z wyższym wyksz.	7	68	10		12	3	90
	Średni personel, technicy	9	73	5		13		35
	Pracownicy adm.-biurowi	5	76	12		7		47
	Pracownicy usług	5	63	8	1	22		65
	Robotnicy wykwalifikowani	5	75	6		13	1	119
	Robotnicy niewykwalifik.	9	62	9	2	18		50
	Rolnicy	9	60	8		24		51
	Pracujący na własny rach.	7	73	15		4		40
Bierni zawodowo	Renciści	5	67	9		17	2	61
	Emeryci	8	65	10	1	16	1	218
	Uczniowie i studenci	14	56	10	2	18		72
	Bezrobotni	6	64	8	1	22		58
	Gospodynie domowe i inni	5	61	8		23	3	44
Pracuje w:	inst. państw., publicznej	11	65	11	1	9	2	127
	spółce właścicieli prywatnych i państwa	6	65	6		23		76
	sekt. prywat. poza rolnict.	4	73	9	0	12	0	212
	prywatnym gosp. rolnym	9	58	11		23		38
Dochody na jedną osobę	Do 500 zł	5	65	7	1	21		134
	501-750	5	60	11	1	22	1	114
	751-1000	7	71	5	1	17		127
	1001-1500	9	69	12		9	0	149
	Powyżej 1500 zł	12	70	8	0	10		203
Ocena własnych war. mater.	Złe	5	60	11		24		151
	Średnie	6	65	10	1	16	1	437
	Dobre	10	70	7	0	12	1	362
Udział w prakt. religijnych	Kilka razy w tygodniu	10	61	14	2	13		56
	Raz w tygodniu	8	66	8	1	17	1	445
	1-2 razy w miesiącu	4	72	5		19		145
	Kilka razy w roku	7	66	13	0	12	0	200
	W ogóle nie uczestniczy	6	63	10	1	19	2	105
Poglądy polityczne	Lewica	7	75	7	1	9		135
	Centrum	7	76	9	0	9		315
	Prawica	11	69	7		12	0	263
	Trudno powiedzieć	4	46	13	1	34	3	237