



## Centrum Badania Opinii Społecznej

ul. ŻURAWIA 4 skr. pt. 24

00-955 WARSZAWA 15

SEKRETARIAT: 28-37-04; 29-35-69  
ZESPÓŁ REALIZACJI BADAŃ: 40-56-41

Telefon dyżurny: 21-34-34  
Telex: 816-136

BDF/56/3/89

### POSTAWY WOBEC ZWIĄZKÓW ZAWODOWYCH JAKO ELEMENT ZRÓŻNICOWANIA SPOŁECZNEGO

Raport z badań

Luty 1989 r.

W standardowej prezentacji wyników sondaży opinii społecznej koncentrujemy się zwykle na ukazaniu dynamiki zmian opinii w czasie oraz określeniu czynników różnicujących poglądy respondentów. W przypadku badania pod hasłem "Związki zawodowe" zrealizowanego w październiku 1988 roku zdecydowano się na pogłębioną analizę zgromadzonego materiału empirycznego. Kierowano się przesłanką, iż kwestia związkowa w Polsce jest przedmiotem żywego zainteresowania wszystkich środowisk społecznych, co daje szansę wykrycia w wypowiedziach badanych osób pewnych trwałych i skryształizowanych nastawień czy postaw.

Wstępna analiza wyników wykazała<sup>1</sup>, że zróżnicowanie opinii respondentów jest związane przede wszystkim z ich przynależnością do PZPR i do związków zawodowych. Stwierdzona prawidłowość wskazuje na wyraźny polityczny kontekst formułowania określonych poglądów dotyczących kwestii związkowej. Przyjęto założenie, że istnieją określone postawy polityczne badanych, które warunkują ich nastawienia do rozpatrywanych zagadnień. Na podstawie szczegółowych analiz statystycznych udało się wyodrębnić wskaźniki, które różnicują opinie badanych dotyczące niemal wszystkich poruszanych w ankiecie problemów. Obok przynależności organizacyjnej respondentów uwzględniono również ich pogląd w kwestii pluralizmu związkowego. Utworzona na tej podstawie typologia postaw stała się zasadą porządkującą materiał empiryczny.

#### 1. Postawy badanych wobec kwestii związkowej

Opinie na temat pluralizmu związkowego określono na podstawie odpowiedzi respondentów na pytanie, które z trzech proponowanych w ankiecie rozwiązań kwestii związkowej w zakładzie pracy są skłonni zaakceptować.

1. Wszyscy pracownicy mogą wstąpić do aktualnie działającego związku, a następnie w sposób samodzielny zdecydować zmianach składu władz i programu organizacji związkowej, przy zachowaniu jednego związku w zakładzie - za tą koncepcją opowiedziało się 41,8%.

---

<sup>1</sup> Opinie o związkach zawodowych. Komunikat z badań. CBOS listopad 1988.

2. Powstaje od nowa kilka związków, ale pozostaje ten, do którego wstąpi większość pracowników, pozostałe zaś ulegają likwidacji - 26,0%.

3. Powstaje kilka związków, ale tworzą one jedną związkową radę przedsiębiorstwa, której skład jest proporcjonalny do liczby członków każdego z działających związków - 30,0%.

W przypadku rozwiązania 2 i 3 istota sprawy, tj. kwestia pluralizmu związkowego jest potraktowana w sposób podobny. Różnica dotyczy mechanizmu wyjścia z sytuacji, w której jedyną legalną formę związku zawodowego stanowią struktury związane z OPZZ. Ponieważ celem analizy było określenie stosunku badanych do pryncypiów życia społecznego, uznano za zasadne połączenie obydwu opinii. W rezultacie wyodrębniono dwa podejścia do kwestii związkowej: lojalistyczne, oznaczające poparcie dla koncepcji OPZZ i pluralistyczne, wyrażające poparcie dla idei dopuszczenia do działania więcej niż jednego związku. Na podstawie tych ustaleń sformułowano hipotezę, że połączenie dwu wymiarów postawy: przynależności organizacyjnej oraz stosunku do kwestii pluralizmu związkowego można potraktować jako przesłanki stworzenia typologii postaw (tab. 1).

Tabela 1

w procentach

Przynależność organizacyjna	Opinie w kwestii pluralizmu związkowego	
	lojalistyczna	pluralistyczna
Członkowie PZPR	69	31
Bezpartyjni członkowie związków zawodowych	48	52
Nigdzie nie należący	30	70

Z danych przedstawionych w tabeli 1 wynika, że poszczególne grupy wyróżnione ze względu na przynależność organizacyjną wyraźnie różnią się poparciem dla wymienionych koncepcji rozwiązania kwestii związkowej. Niemniej zwraca uwagę fakt, że w każdej z tych grup od 30 do 50% badanych wyraża opinię sprzeczną z ofi-

cyjnym programem PZPR i związków zawodowych. Uwzględniając to przyjęto za punkt wyjścia następującą typologię postaw:

1. Partyjni lojaliści<sup>2</sup> (10,5%) - członkowie partii opowiadający się za paradygmatem OPZZ - "jeden związek w jednym zakładzie".

2. Partyjni pluraliści (5,0%) - członkowie partii opowiadający się za pluralizmem związkowym.

3. Związkowi lojaliści (16,8%) - bezpartyjni związkowcy wspierający linię programową OPZZ.

4. Związkowi pluraliści (18,4%) - bezpartyjni związkowcy, zwolennicy pluralizmu związkowego.

5. Nie należący lojaliści (15,7%) - osoby nie należące do żadnych organizacji społeczno-politycznych opowiadające się za linią OPZZ.

6. Nie należący pluraliści (33,6%) - osoby nie związane z żadną organizacją, opowiadające się za pluralizmem związkowym.

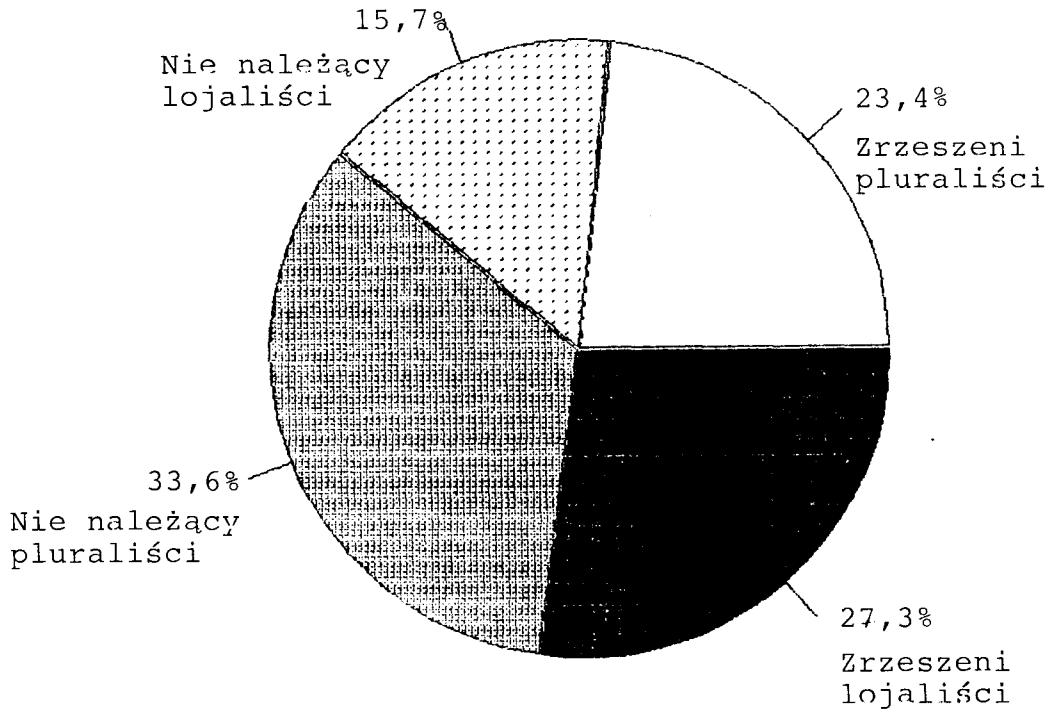
Przyjętą typologię poddano procedurze weryfikacyjnej, która polegała na sprawdzeniu, czy różnice pomiędzy poszczególnymi typami postaw są statystycznie istotne w odniesieniu do odpowiedzi respondentów na wszystkie pytania zawarte w ankiecie. Stwierdzono daleko idącą zbieżność poglądów partyjnych i związkowych lojalistów oraz partyjnych i związkowych pluralistów<sup>3</sup>. Można zatem powiedzieć, że jedna linia podziału przebiega pomiędzy członkami formalnych struktur organizacyjnych a osobami pozostającymi poza tymi organizacjami. Typ organizacji ma tu znaczenie drugorzędne. Druga linia dzieli zarówno zrzeszonych, jak i nie należących na dwie podgrupy według poglądów. W konsekwencji otrzymujemy zmodyfikowany obraz zróżnicowania postaw (rys. 1).

Istotnym walorem poznawczym zaprezentowanej typologii jest wyodrębnienie grup zajmujących postawy zdecydowanie przeciwsta-

---

<sup>2</sup> Określenie "partyjni lojaliści" jest nieprecyzyjne w świetle uchwał X Plenum KC PZPR. Zdecydowano się jednak je utrzymać ze względu na fakt, że badania przeprowadzono w październiku 1988 r.

<sup>3</sup> Nie stwierdzono istotnych statystycznie różnic pomiędzy członkami PZPR należącymi i nie należącymi do związków.



Rys. 1 Typologia postaw w kwestii pluralizmu związkowego

wne wobec siebie, lecz zarazem wewnętrznie spójne i konsekwentne. Odnosi się to do zrzeszonych lojalistów i nie zrzeszonych pluralistów. We wszystkich kwestiach stanowiska obu tych grup są wyraźnie rozbieżne. Pozostałe dwie postawy nie są spójne wewnętrznie. Zrzeszeni pluraliści to członkowie partii lub związków, którzy nie akceptują pryncypialnego stanowiska OPZZ. Z kolei nie należący lojaliści to osoby, które formalnie nie są członkami żadnej z wymienionych organizacji, można jednak uznać ich za sympatyków (cichych zwolenników) oficjalnej linii politycznej OPZZ.

Szczegółowa analiza materiału empirycznego dokonana z punktu widzenia zaproponowanej typologii ma znaczenie nie tylko systematyzacyjne, ale i prognostyczne. Na jej podstawie można bowiem przewidywać, jakie typy więzi i antagonizmów pojawią się w tak zarysowanej konstelacji postaw o podtekście politycznym.

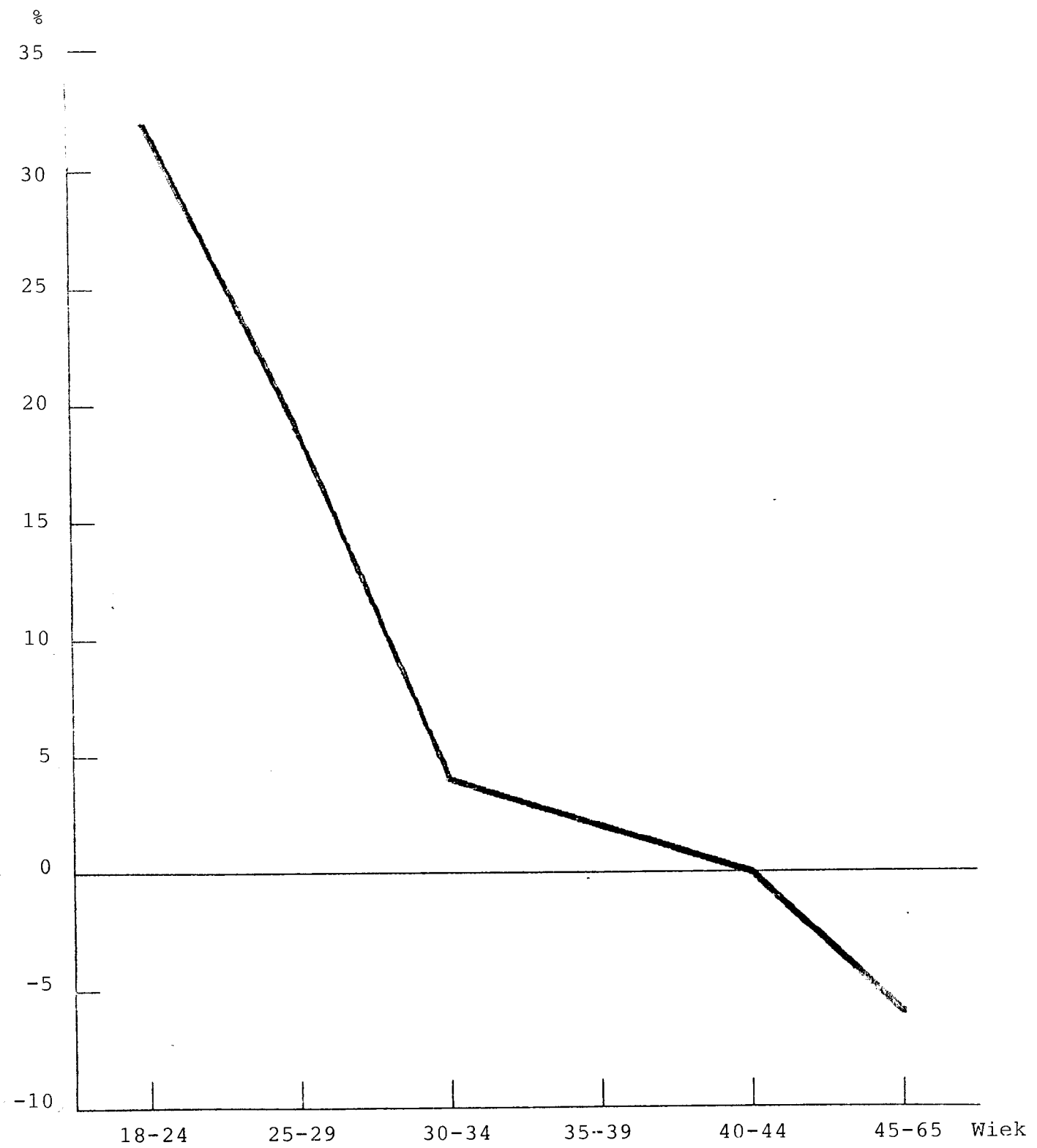
## 2. Charakterystyka grup reprezentujących poszczególne postawy

W grupach o postawach skrajnych stwierdzono wyższy odsetek mężczyzn niż kobiet (zrzeszeni lojaliści 55,1%, nie należący pluraliści 65,6%), w pozostałych struktura płci jest niemal symetryczna.

Związek pomiędzy typem postawy a wiekiem badanych najwyraźniej występuje wśród młodzieży liczącej 18-24 lat. Są to osoby, które nie pracowały zawodowo przed rokiem 1982, nie mają więc bezpośrednich doświadczeń z okresu "solidarnościowego". W tej grupie 44,2% reprezentuje postawę nie zrzeszonych pluralistów, 29,7% nie zrzeszonych lojalistów, 14,4% zrzeszonych pluralistów, 11,7% zrzeszonych lojalistów. Z kolei wśród badanych w wieku 45-65 lat zrzeszeni lojaliści stanowią 35,2%, nie zrzeszeni pluraliści - 29,6%, zrzeszeni pluraliści - 23,5%, nie zrzeszeni lojaliści - 11,7%. Już to wstępne porównanie wykazuje, że mamy do czynienia ze zjawiskiem różnic pokoleniowych. Dalsza analiza potwierdza tę tezę (rys. 2).

Za wskaźnik zróżnicowania postaw w grupach wiekowych przyjęto różnicę między odsetkami reprezentantów postaw skrajnych, tj. nie należących pluralistów i zrzeszonych lojalistów. Okazało się, że w grupach wiekowych 18-24, 25-29, 30-34 lat dominuje postawa nie należących pluralistów. Ciekawe, że najwięcej radykalnych zwolenników pluralizmu związkowego jest w grupie najmłodszej, o stosunkowo najmniejszym doświadczeniu politycznym. Nie bez znaczenia jest również fakt, że wspólnota poglądów obejmuje dość dużą grupę zarówno w sensie przedziału wieku (18-34 lat), jak i liczebnie (51,2%). Grupę wiekową 35-44 lat charakteryzuje równowaga pomiędzy zwolennikami radykalnych koncepcji. Ta grupa (26,7% całości badanej populacji) ma szansę stać się "języczkiem u wagi" w przypadku ewentualnego konfliktu. W grupie najstarszej (45-65 lat) dominuje poparcie dla linii programowej władz (22,1% ogółu badanych).

Zaprezentowane dane wskazują, że status pokoleniowy badanych wpływa w pewien sposób na ich postawę wobec kwestii związkowej. Wydaje się, że mamy tu do czynienia raczej ze zjawiskiem



Rys. 2. Różnica pomiędzy odsetkiem nie należących pluralistów a zrzeszonych lojalistów w grupach wiekowych

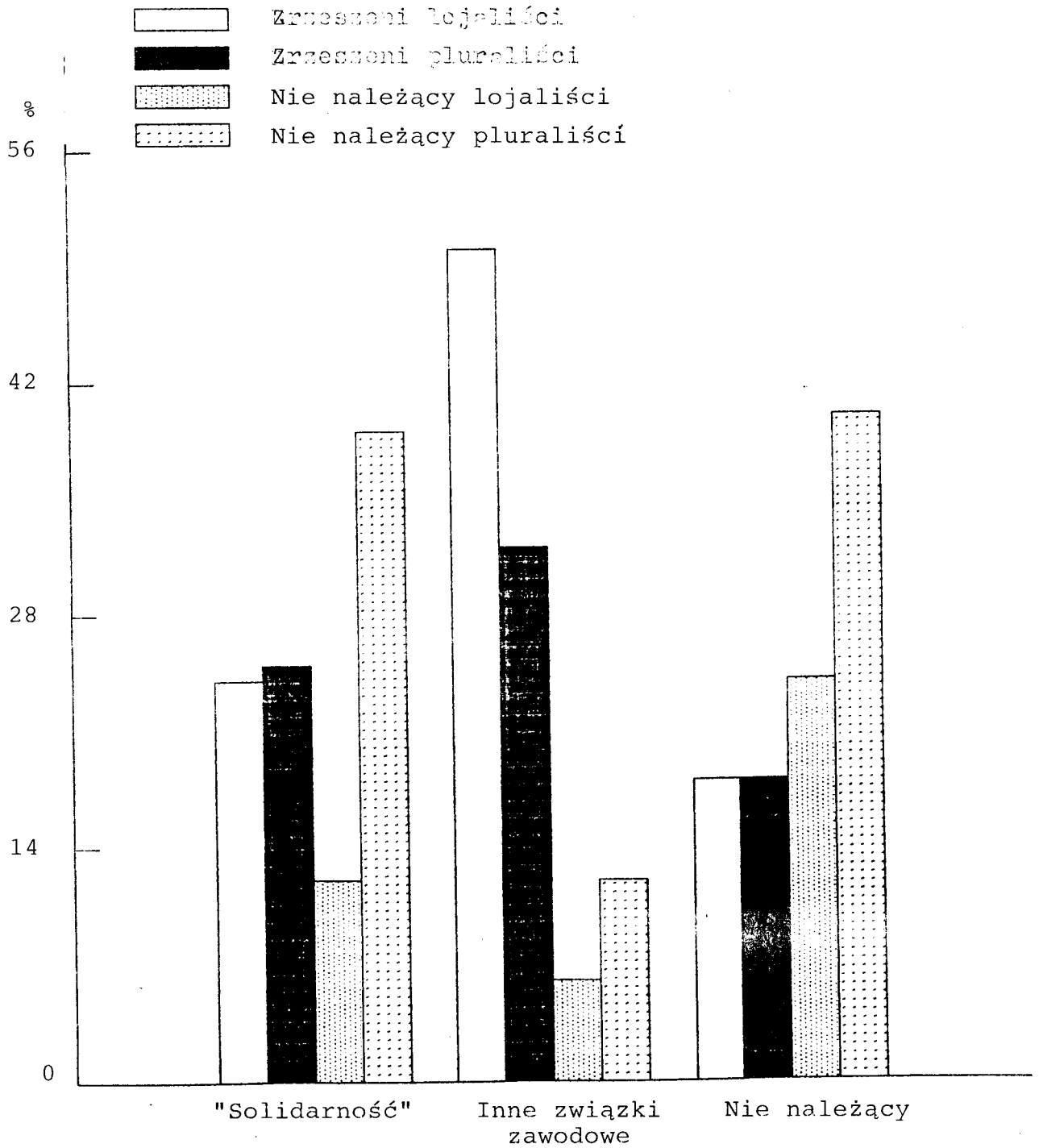
więzi wewnątrzpokoleniowej niż z konfliktem pokoleń. Te dwie kategorie często są ze sobą utożsamiane, co prowadzi do znacznego uproszczenia rzeczywistości. Teoria konfliktu pokoleń odwołuje się do sprzeczności interesów pomiędzy "młodymi" i "starymi" jako do siły napędowej procesu społecznego. Natomiast kategoria więzi pokoleniowej wskazuje na zjawisko tworzenia się wspólnoty przekonań, zachowań, a nawet działań grup społecznych dających się wyróżnić według kryterium wieku. W przypadku otwartego konfliktu społecznego grupy charakteryzujące się silną więzią pokoleniową mogą zachowywać się w sposób dość jednolity.

W tym konkretnym przypadku zachodzi spore prawdopodobieństwo, że wzory zachowań będą wyznaczane przez ten odłam grupy, który zajmuje pozycję najsilniejszą ze względu na liczbę członków i spójność reprezentowanego przez nich systemu wartości. Inaczej mówiąc, grupa wiekowa 18-34 lat będzie działała zgodnie z paradygmatem nie należących pluralistów, grupa najstarsza - 45-65 lat wedle koncepcji zrzeszonych lojalistów. Grupa "średkowa" - 35-44 lat bądź zachowa neutralność, bądź też podzieli się na dwie części. W obydwu wszakże przypadkach zdecydowaną przewagę będą mieć przeciwnicy istniejącego status quo.

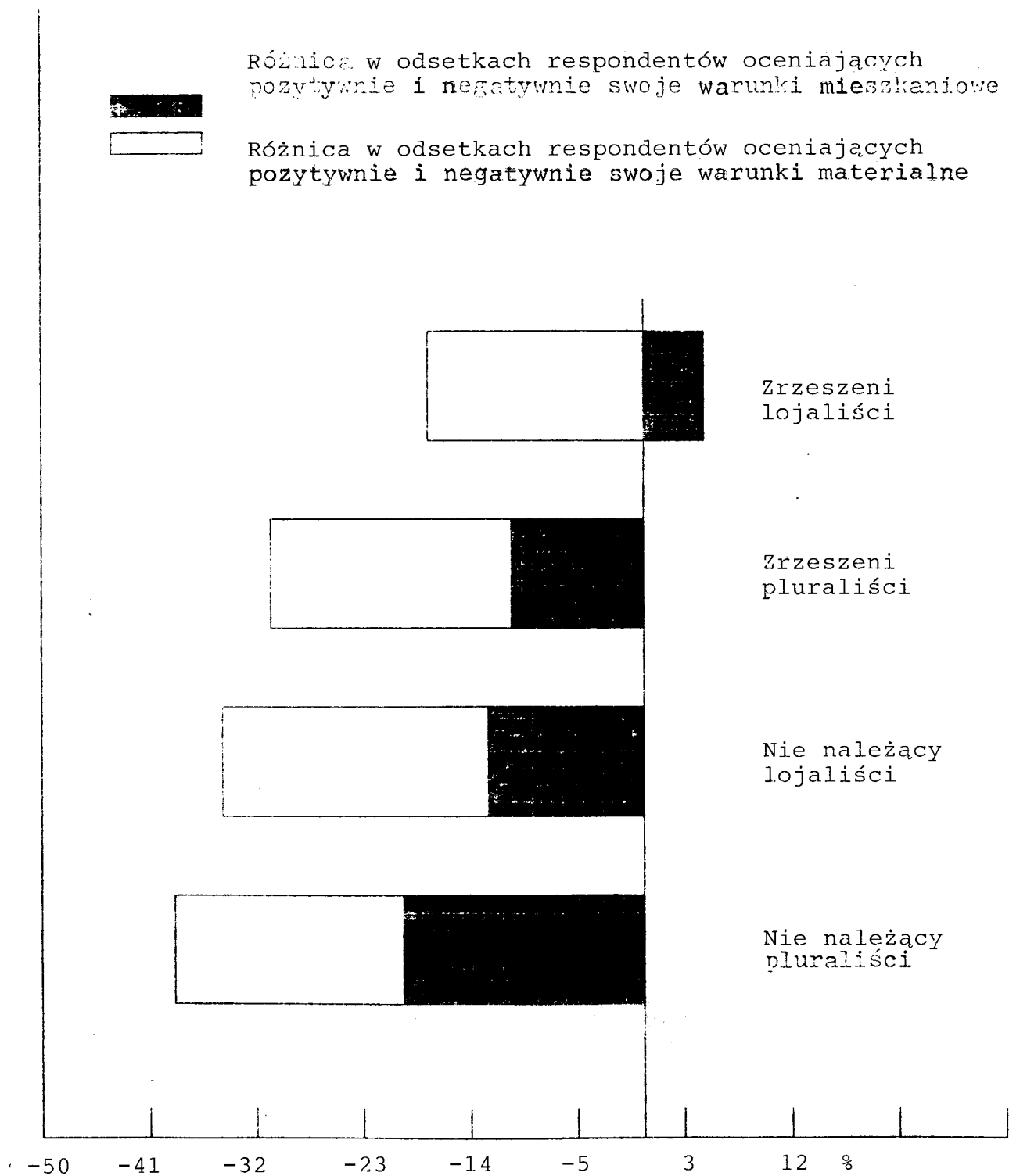
Innym czynnikiem wpływającym na postawę badanych jest przynależność związkowa przed 13 grudnia 1981 roku (rys. 3). Byli członkowie "Solidarności" najczęściej zajmują obecnie postawę nie należących pluralistów, co czwarty jednak reprezentuje pryncypialną linię OPZZ. Członkowie innych związków (przede wszystkim branżowych) stanowią grupę bardziej spójną: co drugi reprezentuje postawę zrzeszonych lojalistów. Osoby nie należące w przeszłości do związków zawodowych najczęściej prezentują postawę nie należących pluralistów.

Analizie poddano również oceny własnych warunków mieszkaniowych i materialnych (rys. 4) oraz stanu posiadania i dochodów dokonane przez respondentów poszczególnych postaw. Najlepiej postrzegają swoją sytuację egzystencjalną zrzeszeni lojaliści, najbardziej krytyczni w ocenie są nie należący pluraliści.

Interesujących informacji dostarcza porównanie tej samooceny z danymi o stanie posiadania przez badanych dóbr luksusowych. Zróżnicowanie poziomu zarobków i dochodów na 1 osobę w rodzinie jest niewielkie (tab. 2). Natomiast stan posiadania



Rys. 3. Postawy a przynależność do związków zawodowych przed 13 grudnia 1981 roku



Rys. 4. Samoocena warunków mieszkaniowych i materialnych

Tabela 2

w złotych

Wskaźniki sytuacji materialnej	Respondenci według typów postaw			
	zrzeszeni lojaliści	zrzeszeni pluraliści	nie należący lojaliści	nie należący pluraliści
Średnia płaca miesięczna	46 600	45 000	42 400	44 500
Średni dochód na 1 osobę	25 300	25 400	23 300	25 400

dóbr luksusowych wśród zrzeszonych lojalistów jest wyraźnie wyższy niż w pozostałych grupach (tab. 3). W ich przypadku można zatem mówić o pewnej zgodności samooceny sytuacji materialnej z faktycznym stanem posiadania. Z kolei reprezentanci postawy nie należących pluralistów oceniają własną sytuację materialną najbardziej krytycznie, mimo iż standard ich życia, według obiektywnych wskaźników, jest co najmniej taki sam lub nawet nieco wyższy niż zrzeszonych pluralistów i nie należących lojalistów. Można przypuszczać, że na samoocenę tej grupy wpływa "opozycyjność" jej postawy politycznej, a więc ogólnie krytyczny stosunek do rzeczywistości.

Tabela 3

w procentach

Rodzaj posiadanego dobra	Respondenci według typów postaw			
	zrzeszeni lojaliści	zrzeszeni pluraliści	nie należący lojaliści	nie należący pluraliści
Pralka automatyczna	66,4	51,7	48,9	54,5
Telewizor kolorowy	54,7	32,9	28,1	37,5
Samochód	35,4	21,3	21,6	21,1

Tę ostatnią hipotezę można zweryfikować odwołując się do ocen aktualnej i prognoz przyszłej sytuacji politycznej oraz gospodarczej w Polsce (tab. 4 i 5). Okazuje się, że we wszystkich rozpatrywanych kwestiach nie należący pluraliści znacznie częściej niż pozostałe grupy formułują oceny negatywne.

Tabela 4

w procentach

Ocena obecnej sytuacji politycznej i gospodarczej w Polsce	Respondenci według typów postaw				
	zrzeszeni lojaliści	zrzeszeni pluraliści	nie należący lojaliści	nie należący pluraliści	ogółem
<u>Sytuacja polityczna</u>					
Dobra	15,8	9,2	11,9	6,6	10,6
Ani dobra, ani zła	42,1	40,3	43,3	33,9	39,1
Zła	42,1	50,5	44,8	59,5	50,3
<u>Sytuacja gospodarcza</u>					
Dobra	2,0	0,5	2,2	0,0	1,0
Ani dobra, ani zła	10,0	4,3	5,8	3,4	5,8
Zła	88,0	95,2	92,0	96,6	93,2

Tabela 5

w procentach

Prognoza sytuacji politycznej i gospodarczej w Polsce	Respondenci według typów postaw				
	zrzeszeni lojaliści	zrzeszeni pluraliści	nie należący lojaliści	nie należący pluraliści	ogółem
<u>Sytuacja polityczna</u>					
Poprawi się	38,8	23,6	23,0	18,1	25,8
Pozostanie bez zmian	38,0	44,7	42,4	37,5	40,1
Pogorszy się	5,8	11,1	13,7	21,1	13,4
Trudno powiedzieć	17,4	20,6	20,9	23,3	20,7
<u>Sytuacja gospodarcza</u>					
Poprawi się	39,1	21,6	20,9	15,7	24,3
Pozostanie bez zmian	24,7	26,0	30,9	18,7	24,0
Pogorszy się	13,2	27,4	28,1	40,1	27,9
Trudno powiedzieć	23,0	25,0	21,0	25,5	23,8

Dane ilustrujące status materialny badanych ujawniają jeszcze jedno interesujące zjawisko. Otóż o ile zarobki i dochody poszczególnych grup są mniej więcej podobne, o tyle stan posiadania dóbr luksusowych jest wyraźnie wyższy w przypadku

zrzeszonych lojalistów. Pozostaje zatem pytanie o przyczyny tego zróżnicowania. Jedną możliwość to dysponowanie przez tę grupę nieujawnionymi źródłami dochodów, np. praca dodatkowa, pomoc rodziny, krewni za granicą. Brak jednak podstaw, by sądzić, że sytuacja ta mogłaby występować częściej wśród zrzeszonych lojalistów niż wśród przedstawicieli innych grup. Drugą możliwość to dostęp do przywilejów typu asygnaty na samochody czy pozarynkowa sprzedaż telewizorów kolorowych w zakładach pracy. Jest to hipoteza trudna do udowodnienia, niemniej prawdopodobna.

Zasadnicze różnice pomiędzy reprezentantami skrajnych postaw można podsumować następująco:

1) zrzeszeni lojaliści to osoby należące do PZPR i do związków zawodowych lub przynajmniej do jednej z tych organizacji, przeważnie starsze wiekiem, w przeszłości rzadziej należące do "Solidarności" niż do innych związków; częściej niż nie zrzeszeni pluraliści posiadają dobra luksusowe, częściej od nich oceniają pozytywnie własną sytuację materialną i mieszkaniową;

2) nie należący pluraliści to ludzie nie będący członkami PZPR ani związków zawodowych, przeważnie młodzi, w przeszłości częściej zrzeszeni w "Solidarności" niż w innych związkach.

Nie stwierdzono związków pomiędzy typem postawy a poziomem wykształcenia i miejscem zamieszkania badanych.

### 3. Popularność działaczy związkowych i poziom wyrażanej wobec nich sympatii

Ankietowanym przedstawiono listę nazwisk działaczy obecnych związków zawodowych oraz działaczy "Solidarności" z prośbą o wypowiedzenie się na temat każdego z nich, czy znają ich, a jeżeli tak, to czy zyskali oni ich uznanie. W tabeli 6 listę nazwisk uporządkowano według malejącego odsetka ogółu respondentów deklarujących znajomość poszczególnych osób. Okazuje się, że ich popularność jest bardzo zróżnicowana. We wszystkich grupach na czele listy znajdują się L. Wałęsa i A. Miodowicz (ponad 90% wskazań), na końcu zaś - nazwiska identyfikowane przez zaledwie jedną piątą ankietowanych.

Tabela 6

w procentach

Nazwiska działaczy	Respondenci deklarujący znajomość działaczy				
	ogółem	zrzeszeni lojaliści	zrzeszeni pluraliści	nie należący lojaliści	nie należący pluraliści
L. Wałęsa	98	98	99	97	99
A. Miodowicz <sup>a)</sup>	94	97	97	89	91
Z. Bujak	80	83	85	71	76
J. Kuroń	78	84	83	67	73
B. Lis	68	67	76	55	67
J. Rulewski	67	74	74	56	60
W. Frasyniuk	61	63	65	50	61
A. Michnik	59	63	65	46	57
J. Onyszkiewicz	53	56	58	36	53
B. Geremek	49	48	61	32	49
J. Pinior	38	41	42	23	36
K. Morawiecki	37	36	39	31	41
A. Jedynek	35	41	36	23	37
W. Martyniuk <sup>a)</sup>	34	42	35	26	32
Z. Romaszewski	26	28	24	19	28
R. Sosnowski <sup>a)</sup>	22	26	24	19	19
J. Uziębło <sup>a)</sup>	21	26	22	20	16
R. Moryc <sup>a)</sup>	20	23	17	16	20
S. Bar <sup>a)</sup>	17	25	13	11	15

a) Działacze obecnych związków zawodowych.

Porównując dane dotyczące poszczególnych grup stwierdzono, że wśród nie należących lojalistów znajomość nazwisk działaczy jest wyraźnie gorsza. Można przypuszczać, że mamy tu do czynienia z mniejszym zainteresowaniem problematyką polityczną.

Popularność poszczególnych działaczy wyrażona odsetkiem osób znających dane nazwisko nie zawsze jednak idzie w parze z sympatią wobec danej osoby. Zauważalne jest również zróżnicowanie poziomu sympatii w zależności od prezentowanej postawy (tab. 7).

Wśród zrzeszonych lojalistów jedynie A. Miodowicz cieszy się zdecydowaną sympatią, w przypadku zaś S. Bara można mówić o pewnej przychylności. Pozostali działacze nie zyskali ich aprobaty. Zwraca uwagę fakt, że jest to jedyna grupa, która przejawia negatywną postawę wobec L. Wałęsy oraz w sposób skrajny manifestuje niechęć wobec wszystkich działaczy "Solidarności".

Tabela 7

Nazwiska działaczy związków zawodowych i "Solidarności"	Ilościowa przewaga sympatyków danego działacza nad osobami nie darzącymi go sympatią w grupach respondentów				
	zrzeszeni		nie należący		ogółem
	lojaliści	pluraliści	lojaliści	pluraliści	
<u>Związki zawodowe</u>					
A. Miodowicz	-6	= +	= -	-2	= +
S. Bar	= +	+3	= + -	-2	= +
R. Sosnowski	= -	= +	-3	-2	= -
W. Martyniuk	-2	-2	-2	= +	-2
J. Uziębło	-2	-2	-3	-3	-2
R. Moryc	= -	-2	= +	-9	-2
<u>"Solidarność"</u>					
L. Wałęsa	-2	+2	+2	+5	+2
B. Geremek	-7	= +	+2	+3	= +
K. Morawiecki	-3	+2	+2	+2	= -
J. Onyszkiewicz	-7	-2	= -	+2	-2
Z. Romaszewski	-7	= +	-7	+2	-2
W. Frasyniuk	-14	-2	-2	= +	-2
A. Jedynak	-10	= + -	-9	+2	-2
Z. Bujak	-10	-2	-3	= +	-2
B. Lis	-10	-2	-2	= +	-2
A. Michnik	-16	-3	-2	= +	-3
J. Pinior	-61	-4	-2	+2	-3
J. Kuroń	-20	-3	-6	-2	-4
J. Rulewski	-18	-6	-6	-2	-6

Uwaga - Liczby dodatnie oznaczają, ile razy częściej w danej grupie badanych deklarowano sympatię niż antypatię wobec danego działacza. Liczby ujemne pokazują natomiast, ile razy częściej w danej kategorii badanych deklarowano antypatię niż sympatię. Znak "= +" oznacza zbliżone odsetki osób wyrażających sympatię i antypatię z lekką przewagą pierwszych, natomiast znak "= -" - z lekką przewagą drugich. Znak "= + -" oznacza takie same odsetki osób wyrażających sympatię, jak i antypatię wobec danego działacza.

Zrzeszeni pluraliści różnią się od zrzeszonych lojalistów przede wszystkim tym, że większą sympatią darzą S. Bara, L. Wałęsę i K. Morawieckiego niż A. Miodowicza. Przychylne nastawienie tej grupy stwierdzono w przypadku R. Sosnowskiego, B. Geremka i Z. Romaszewskiego. O zdecydowanym odrzuceniu można mówić jedynie w przypadku J. Rulewskiego i J. Piniora, a więc działaczy o opinii radykałów.

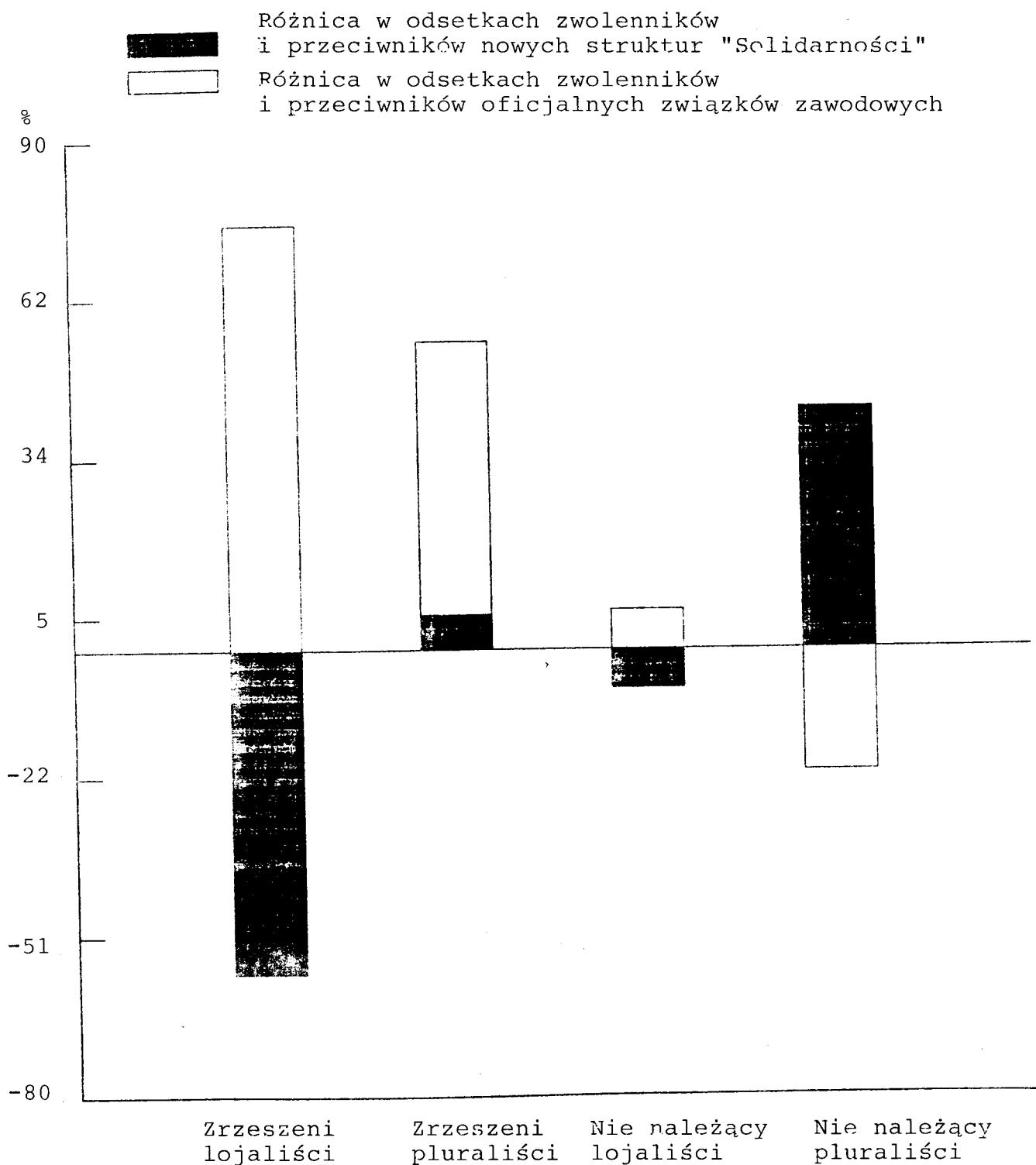
Nie należący lojaliści w równym stopniu sympatyzują z L. Wałęsą, B. Geremkiem i K. Morawieckim. Spośród działaczy OPZZ pewną przychylność tej grupy zdobył jedynie R. Moric. Najsilniej odrzucanymi postaciami są: A. Jedynak, Z. Romaszewski, J. Rulewski i J. Kuroń.

Grupa nie należących pluralistów zdecydowanie odróżnia się od pozostałych w deklarowanej sympatii do L. Wałęsy. Znaczną liczbę sympatyków ma wśród nich również B. Geremek. Spośród działaczy "Solidarności" jedynie J. Kuroń i J. Rulewski budzą większą niechęć niż sympatię. Oceny działaczy OPZZ są zasadniczo negatywne. Wyjątek stanowi A. Martyniuk, który jest odbierany z pewną dozą przychylności. Nastawienia skrajnie negatywne pojawiają się jedynie w przypadku R. Morica.

Warto zwrócić uwagę, że z dwu przeciwstawnych postaw - zrzeszonych lojalistów i nie należących pluralistów bardziej radykalne i jednoznaczne nastawienie prezentują pierwsi z nich. Liczba działaczy ocenianych negatywnie i stopień nasilenia negacji kładą się domyślać w tym przypadku swoistego "fundamentalizmu" i emocjonalnego zabarwienia ocen.

Kwestia radykalizmu politycznego reprezentantów poszczególnych postaw wydaje się na tyle istotna, że warto rozważyć ją bardziej szczegółowo.

Szczególnie zróżnicowane są opinie przy określaniu stosunku do działających (formalnie lub nieformalnie) struktur związkowych (rys. 5, tab. 8 i 9). Okazuje się, że najbardziej radykalne stanowisko zajmują zrzeszeni lojaliści. Zdecydowanej aprobacie oficjalnych związków towarzyszy niemal równie zdecydowana negacja tworzących się struktur "Solidarności". W przypadku nie należących pluralistów występuje wyraźna opcja prosolidarnościowa, niemniej radykalizm prezentowanych poglądów jest tu wyraźnie



Rys. 5. Stosunek badanych grup do oficjalnych związków zawodowych i struktur "Solidarność"

Tabela 8

w procentach

Stosunek respondentów do związku zawodowego działającego w zakładzie pracy	Respondenci według typów postaw				
	zrzeszeni		nie należący		ogółem
	lojaliści	pluraliści	lojaliści	pluraliści	
Zdecydowane poparcie, poparcie, ale z pewnymi zastrzeżeniami	37,2	68,3	32,2	20,2	52,8
Brak zainteresowania działalnością związków zawodowych	6,2	12,7	42,4	37,9	23,3
Brak poparcia, dużo zastrzeżeń i zdecydowane opowiadanie się przeciw związkom	6,6	19,0	25,4	41,9	23,9

Tabela 9

w procentach

Stosunek respondentów do nowych struktur "Solidarności" tworzonych w części zakładów	Respondenci według typów postaw				
	zrzeszeni		nie należący		ogółem
	lojaliści	pluraliści	lojaliści	pluraliści	
Poparcie	12,8	38,5	32,4	61,2	38,1
Brak poparcia	71,2	32,2	39,6	18,1	39,3
Trudno powiedzieć	16,0	29,3	28,0	20,7	22,6

mniejszy niż wśród zrzeszonych lojalistów. Stanowisko zrzeszonych pluralistów charakteryzuje się znacznym stopniem tolerancji. Jest to jedyna grupa, która manifestuje przyzwolenie dla obydwu struktur związkowych z wyraźną preferencją dla oficjalnie działających. Grupa nie należących lojalistów nie daje się jednoznacznie zakwalifikować, co wiąże się m.in. z faktem, że 42,4% jej członków nie określiło jasno swego stosunku do oficjalnych związków, 28,1% zaś nie zajęło stanowiska wobec nowych struktur "Solidarności".

Dane te pozwalają przewidywać, że zrzeszeni lojaliści zajmą wobec nowej "Solidarności" postawę zdecydowanie konfrontacyjną. Nadzieję na kompromisowe rozwiązanie kwestii związkowej można wiązać z otwartą postawą zrzeszonych pluralistów oraz z faktem istnienia w grupie nie zrzeszonych pluralistów odłamu o umiarkowanych poglądach (20,2% deklaruje poparcie dla oficjalnych związków, 37,9% zaś nie określiło swego stosunku).

#### 4. Podsumowanie

Mimo podjęcia od października 1988 roku wielu decyzji politycznych o dużym ciężarze gatunkowym wymowa prezentowanych danych jest jednoznaczna w tym sensie, że opcje poszczególnych grup - niezależnie od konkretnej treści pytań - tworzą pewne kontinuum. Można stąd wnosić, że mamy tu do czynienia z pewnymi trwałymi nastawieniami lub nawet z ukształtowanymi postawami politycznymi.

Istotną wskazówką odnośnie istniejącego układu sił społecznych jest stwierdzenie wyraźnych podziałów biegnących niejako w poprzek tradycyjnego układu, w którym identyfikatorem była legitymacja takiej czy innej organizacji. Obóz oparty na przynależności partyjno-związkowej jest rozbity na dwie niemal równe liczebnie frakcje. Grupy te różnią się przede wszystkim sposobem myślenia o rzeczywistości społecznej. Zrzeszeni lojaliści to frakcja radykałów, myśląca w sposób konfrontacyjny, po sekciarsku, widząca przeciwnika w każdym, kto myśli inaczej niż oni. Grupa ta postrzega swoją pozycję społeczną jako zagrożoną i reaguje agresją, dążeniem do starcia, konfliktu. Zrzeszeni pluraliści są znacznie bardziej umiarkowani i otwarci. Od ich determinacji może zależeć możliwość osiągnięcia porozumienia w sytuacjach konflik-

towych. Wśród nie należących sytuacja jest bardziej jednoznaczna, gdyż zdecydowanie dominują tu nie zrzeszeni pluraliści. Wyпадkową poglądów tej grupy niewątpliwie można określić jako "opozycyjność", ale opozycyjność umiarkowaną. Poziom realizmu - znacznie niższy niż u oponentów wskazuje na pewną otwartość.

Zasadnicze znaczenie dla prognozowania rozwoju układu sił społecznych ma określenie przedziałów pokoleniowych. W sytuacji gdy więź wewnątrzpokoleniowa jest jednym z ważniejszych uwarunkowań zachowań grup i środowisk społecznych, warto uświadomić sobie, że wśród 18-34-latków dominują postawy opozycyjne oraz że grupa ta stanowi 51% zatrudnionych w gospodarce uspołecznionej. Można zatem spodziewać się, że w sytuacji konfrontacyjnej, wymuszającej samookreślenie się polityczne, grupa ta opowie się za koncepcjami opozycyjnymi. Prawdopodobne jest również, że analogicznego wyboru dokona około połowy pokolenia 35-44-latków (13% ogółu badanych). W przypadku tego typu polaryzacji grupa nastawiona proopozycyjnie liczyłaby niemal 2/3 zbiorowości.

## ANEKS

### Charakterystyka społeczno-demograficzna badanych

Meżczyźni stanowią 56,9% ogółu badanych. Większość respondentów (73,2%) mieszka w miastach od 5 do ponad 500 tys. mieszkańców, a 26,5% - na wsi. Wykształcenie podstawowe posiada 20,3%, zasadnicze zawodowe 35%, średnie 33,7%, wyższe 11%. Średni wiek wynosi 37 lat. W przemyśle pracuje 55,9%, poza sferą materialną 15,8%, w budownictwie 10,8%. W zakładach liczących: do 500 pracowników zatrudnionych jest 37,1% badanych, od 500 do 2000 - 30,5%, od 2000 do 5000 - 19,6%, ponad 5000 - 12,8%. W zakładach państwowych pracuje 91,4% ogółu badanych. Średnie miesięczne zarobki respondenta wynoszą 45 tys. zł, a średni miesięczny dochód na 1 osobę w gospodarstwie domowym - 25 tys. zł.

Spośród ogółu badanych 81,8% nie należy do żadnej partii politycznej, zrzeszeni w PZPR stanowią 15,3% ogółu. Członkami organizacji młodzieżowych jest 8,6% respondentów, PRON-u 3,8%, związków zawodowych 46,9%, innych organizacji społeczno-politycznych - 12,6%.

Przed wprowadzeniem stanu wojennego do "Solidarności" należało 36,8% ogółu, do innych związków - 22,5%. Nie należało do związków zawodowych 40,7% badanych.

Swoje warunki mieszkaniowe ankietowani oceniają następująco: przeciętne - 42,1%, dobre - 31,0%, złe - 26,9%. Gorzej są oceniane warunki materialne: 49,6% określiło je jako przeciętne, 36,8% jako złe, 13,6% jako dobre.

Większość (90%) gospodarstw domowych wyposażona jest w lodówkę i odkurzacz, 56,3% respondentów posiada pralkę automatyczną, 39,5% telewizor kolorowy, 25,1% samochód, 1,6% domek letniskowy.