

K Z O M B U N D L A K Ń A T  
Z B A D A Ń

Warszawa, luty 2012

[www.cbos.pl](http://www.cbos.pl) ● [sekretariat@cbos.pl](mailto:sekretariat@cbos.pl)

**BS/27/2012**

---

---

---

**NASTROJE SPOŁECZNE  
W LUTYM**

---

---



Znak jakości przyznany CBOS przez Organizację Firm Badania Opinii i Rynku  
13 stycznia 2011 roku

Fundacja Centrum Badania Opinii Społecznej  
ul. Żurawia 4a, 00-503 Warszawa  
e-mail: sekretariat@cbos.pl; info@cbos.pl  
<http://www.cbos.pl>  
(48 22) 629 35 69

Po styczniowej stabilizacji nastrojów społecznych w lutym<sup>1</sup> zwiększyły się odsetki negatywnych opinii o rozwoju ogólnej sytuacji w kraju oraz o sytuacji na scenie politycznej. Są jednak również pozytywne symptomy minionego miesiąca. W porównaniu ze styczniem odnotowujemy niewielki wzrost optymizmu w przewidywaniach dotyczących sytuacji gospodarczej w Polsce, poziomu życia rodzin, a także sytuacji w zakładach pracy. Pozostałe wskaźniki utrzymują się na poziomie sprzed miesiąca.

## OCENY

W lutym wyraźnie częściej niż w styczniu wyrażany jest pogląd, że **ogólna sytuacja w kraju** zmierza w złym kierunku. Obecnie opinię tę podziela prawie dwie trzecie ankietowanych (63%, wzrost o 7 punktów), a tylko niespełna jedna czwarta (24%, spadek o 2 punkty) jest przeciwnego zdania.

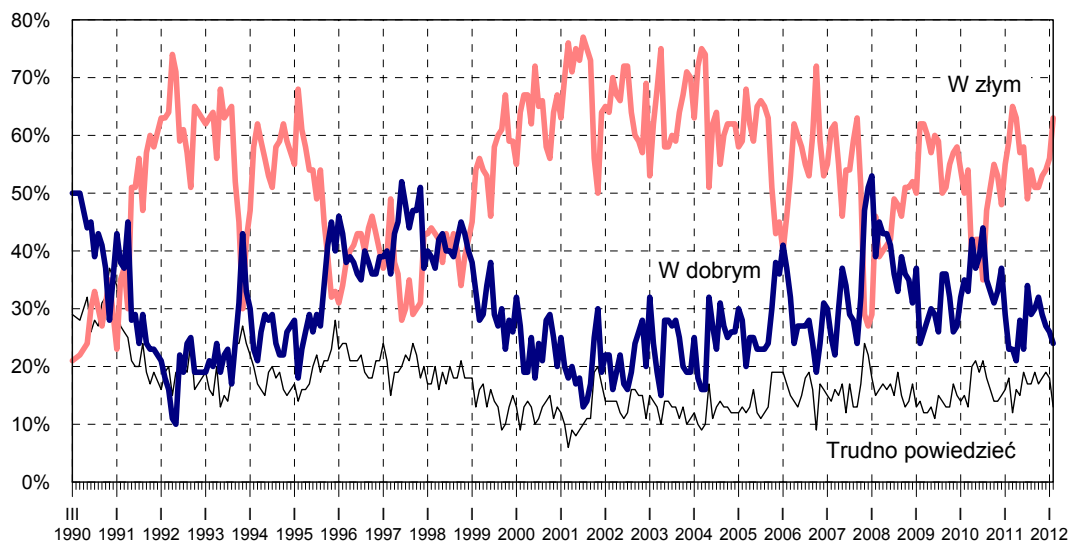
Od lipca ubiegłego roku obserwujemy w miarę systematyczny spadek ocen pozytywnych w tym względzie przy jednoczesnym wzroście ocen krytycznych. Odsetek osób zadowolonych z bieżącej sytuacji w Polsce zmniejszył się od tego czasu o 10 punktów (z 34% do 24%), natomiast liczba niezadowolonych wzrosła o 14 punktów (z 49% do 63%).

Tabela 1

Czy, ogólnie rzecz biorąc, sytuacja w naszym kraju zmierza w dobrym czy też w złym kierunku?	Wskazania respondentów według terminów badań													
	II	III	IV	V	VI	VII	VIII	IX	X	XI	XII	I	II	
	2011											2012		
	w procentach													
W dobrym	23	23	21	28	23	34	29	30	32	29	27	26	24	
W złym	59	65	63	57	58	49	54	51	51	53	54	56	63	
Trudno powiedzieć	18	12	16	15	19	17	17	19	17	18	19	18	13	

<sup>1</sup> Badanie „Aktualne problemy i wydarzenia” (261) przeprowadzono w dniach 3 – 9 lutego 2012 roku na liczącej 999 osób reprezentatywnej próbie losowej dorosłych mieszkańców Polski.

RYS. 1. CZY, OGÓLNIIE RZECZ BIORĄC, SYTUACJA W NASZYM KRAJU ZMIERZA W DOBRYM CZY TEŻ W ZŁYM KIERUNKU?



Niemal we wszystkich wyróżnionych przez nas grupach społeczno-demograficznych dominuje krytycyzm w ocenie rozwoju sytuacji w kraju. Pozytywne opinie przeważają nad negatywnymi jedynie wśród kadry kierowniczej i specjalistów wysokiego szczebla (52% wobec 36%). Stosunkowo najgorzej na aktualną sytuację w Polsce zapatrują się osoby o najniższych dochodach *per capita* (84% opinii negatywnych), źle oceniające swoją sytuację materialną (81%), a także osoby z podstawowym wykształceniem (74%), badani w wieku od 18 do 24 lat (74%), zwłaszcza uczniowie i studenci (76%), a ponadto pracownicy usług (75%), robotnicy niewykwalifikowani (74%), bezrobotni (73%) i gospodynie domowe (73%) – zob. tabele aneksowe.

W potencjalnych elektoratach partyjnych zadowolenie z rozwoju sytuacji w kraju dominuje nad niezadowoleniem jedynie wśród zwolenników PO. Sympatycy pozostałych ugrupowań, podobnie jak osoby o niesprecyzowanych typach wyborczych oraz niezamierzające brać udziału w ewentualnych wyborach parlamentarnych, w większości negatywnie wypowiadają się o kierunku zmian w Polsce, przy czym najbardziej krytyczni w tym względzie są potencjalni wyborcy PiS (83% opinii negatywnych).

Tabela 2

Elektoraty*	Czy, ogólnie rzecz biorąc, sytuacja w naszym kraju zmierza w dobrym czy też w złym kierunku?		
	W dobrym	W złym	Trudno powiedzieć
	w procentach		
PO	64	23	13
PiS	11	83	6
SLD	23	64	13
PSL**	9	66	25
Ruch Palikota	25	61	14
Niezdecydowani, na kogo głosować	15	59	26
Niezamierzający głosować	14	76	10

\* Określone na podstawie deklaracji głosowania w ewentualnych wyborach parlamentarnych

\*\* Wyniki należy traktować ostrożnie ze względu na niewielkie liczebności tych elektoratów w próbie

Wprawdzie niekorzystna zmiana ogólnych nastrojów nastąpiła w większości wyróżnionych przez nas grup wiekowych, jednak – jak się okazuje – największa różnica *in minus* dotyczy najmłodszych badanych. W porównaniu ze styczniem w grupie respondentów w wieku od 18 do 24 lat odsetek opinii negatywnych na temat ogólnej sytuacji w kraju wzrósł aż o 25 punktów procentowych, przy 11-punktowym spadku opinii pozytywnych. Jeszcze większe różnice zachodzą jeżeli analizowaną populację ograniczymy wyłącznie do uczniów i studentów. W grupie tej odsetek opinii pozytywnych również spadł o 11 punktów, natomiast negatywnych wzrósł aż o 34 punkty. Ci z młodych ludzi, którzy do tej pory mieli problem z oceną sytuacji w kraju, w lutym zwykle oceniają ją jednoznacznie jako negatywną. Niewątpliwie duże znaczenie w tym względzie miało podpisanie przez Polskę tzw. umowy ACTA. Młodzi ludzie wyraźnie poczuli, że ich prawa są ograniczane, co zresztą wyrażali w licznych protestach.

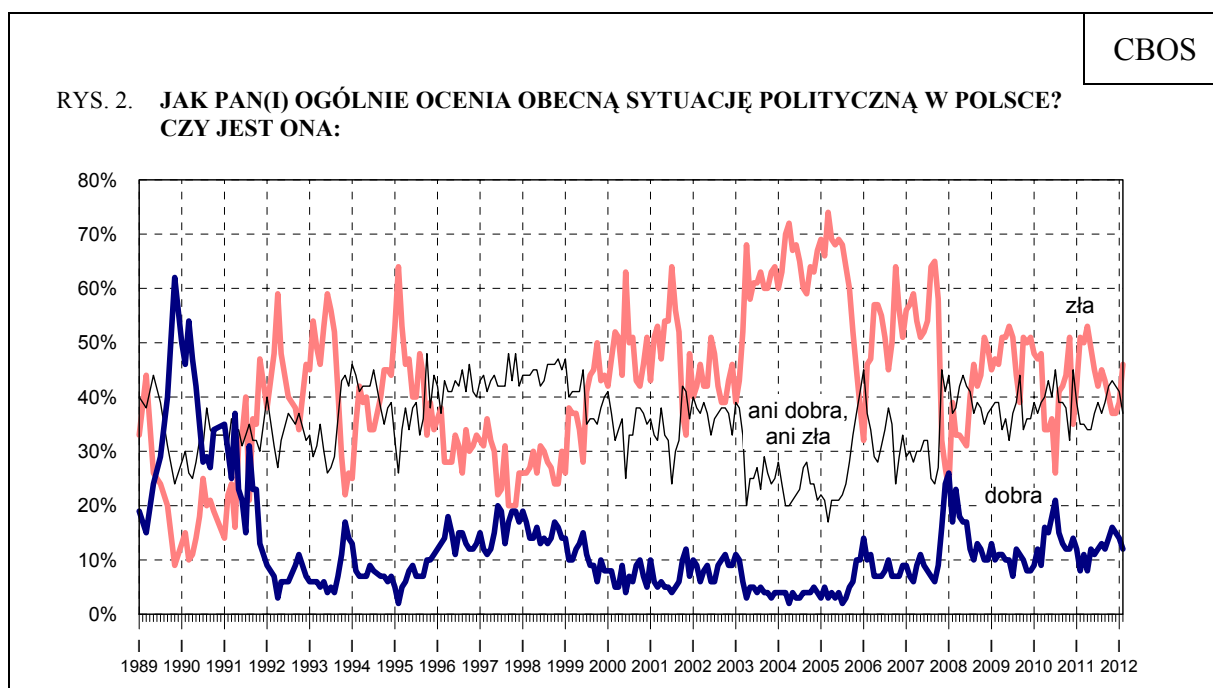
Tabela 3. Opinie na temat sytuacji w kraju ze względu na wiek – porównanie ocen styczniowych i lutowych

Grupy wiekowe	Czy, ogólnie rzecz biorąc, <b>sytuacja w naszym kraju</b> zmierza w dobrym czy też w złym kierunku?					
	W dobrym		W złym		Trudno powiedzieć	
	I '12	II '12	I '12	II '12	I '12	II '12
w procentach						
18–24 lata	29	18	49	74	23	8
25–34	30	25	56	67	13	7
35–44	25	22	59	68	16	10
45–54	16	30	70	55	14	15
55–64	28	23	54	58	18	19
65 lat i więcej	29	25	47	58	24	17
Ogółem	26	24	56	63	18	13

Tabela 4. Opinie na temat sytuacji w kraju wśród uczniów i studentów – porównanie ocen styczniowych i lutowych

Termin badania	Czy, ogólnie rzecz biorąc, <b>sytuacja w naszym kraju</b> zmierza w dobrym czy też w złym kierunku?		
	W dobrym	W złym	Trudno powiedzieć
	w procentach		
I '12	33	42	25
II '12	22	76	2
Różnica	-11	+34	-23

Oceny **sytuacji politycznej** również uległy pogorszeniu. W lutym już niemal co drugi ankietowany (46%, wzrost o 7 punktów) negatywnie ocenia jakość życia politycznego w Polsce, a jedynie co ósmy (12%, spadek o 2 punkty) – pozytywnie.



Pominięto „trudno powiedzieć”.

Tabela 5

Jak Pan(i) ogólnie ocenia obecną <b>sytuację polityczną</b> w Polsce? Czy jest ona:	Wskazania respondentów według terminów badań													
	II	III	IV	V	VI	VII	VIII	IX	X	XI	XII	I	II	
	2011											2012		
	w procentach													
– dobra	8	11	8	12	11	12	13	12	14	16	15	14	12	
– ani dobra, ani zła	35	35	34	34	37	39	37	39	42	43	42	41	37	
– zła	51	50	53	49	45	42	45	43	40	37	37	39	46	
Trudno powiedzieć	6	4	5	4	7	7	5	6	4	4	6	6	5	

Sytuacja na polskiej scenie politycznej we wszystkich grupach społeczno-demograficznych postrzegana jest przeważnie jako neutralna lub zła, przy czym stosunkowo najbardziej krytycznie wypowiadają się o niej osoby niezadowolone ze swojej sytuacji materialnej (63%), respondenci z podstawowym wykształceniem (55%), a ze względu na status zawodowy głównie robotnicy niewykwalifikowani (62%) i wykwalifikowani (59%), pracownicy usług (59%) oraz uczniowie i studenci (56%) – zob. tabele aneksowe.

Wśród potencjalnych elektoratów największy optymizm w zakresie oceny bieżącej sytuacji politycznej cechuje zwolenników PO – w grupie tej oceny pozytywne ponad dwukrotnie przewyższają negatywne. Wśród zwolenników pozostałych ugrupowań oraz w grupie osób o niesprecyzowanych preferencjach partyjnych, jak również wśród niezainteresowanych wyborami dominują oceny negatywne lub neutralne. Najbardziej krytycznie sytuację panującą na polskiej scenie politycznej oceniają potencjalni wyborcy PiS oraz osoby niezamierzające głosować.

Tabela 6

Elektoraty*	Jak Pan(i) ogólnie ocenia obecną <b>sytuację polityczną</b> w Polsce? Czy jest ona:			
	dobra	ani dobra, ani zła	zła	Trudno powiedzieć
	w procentach			
PO	38	43	18	1
PiS	9	18	63	10
SLD	3	62	35	0
PSL**	0	49	46	5
Ruch Palikota	4	47	48	1
Niezdecydowani, na kogo głosować	6	44	40	10
Niezamierzający głosować	5	30	59	6

\* Określone na podstawie deklaracji głosowania w ewentualnych wyborach parlamentarnych

\*\* Wyniki należy traktować ostrożnie ze względu na niewielkie liczebności tych elektoratów w próbie

Jak się okazuje, również w wymiarze politycznym na spadek ocen pozytywnych i wzrost negatywnych złożyła się przede wszystkim zmiana opinii ludzi młodych, zwłaszcza uczniów i studentów, wśród których od stycznia kosztem ocen neutralnych (spadek z 64% do 37%) i pozytywnych (spadek z 9% do 7%) istotnie wzrosły negatywne (z 25% do 56%).

Tabela 7. Opinie na temat sytuacji politycznej ze względu na wiek – porównanie ocen styczniowych i lutowych

Grupy wiekowe	Jak Pan(i) ogólnie ocenia obecną <b>sytuację polityczną</b> w Polsce? Czy jest ona:							
	dobra		ani dobra, ani zła		zła		Trudno powiedzieć	
	I '12	II '12	I '12	II '12	I '12	II '12	I '12	II '12
	w procentach							
18–24 lata	10	7	56	40	32	53	2	1
25–34	17	9	37	42	43	46	3	3
35–44	16	10	38	47	39	40	7	3
45–54	9	17	38	34	47	42	7	7
55–64	17	17	39	32	38	46	6	4
65 lat i więcej	13	11	41	29	33	50	13	10
Ogółem	14	12	41	37	39	46	6	5

Tabela 8. Opinie na temat sytuacji politycznej wśród uczniów i studentów – porównanie ocen styczniowych i lutowych

Termin badania	Jak Pan(i) ogólnie ocenia obecną <b>sytuację polityczną</b> w Polsce? Czy jest ona:			
	dobra	ani dobra, ani zła	zła	Trudno powiedzieć
	w procentach			
I '12	9	64	25	2
II '12	7	37	56	0
Różnica	-2	-27	+31	-2

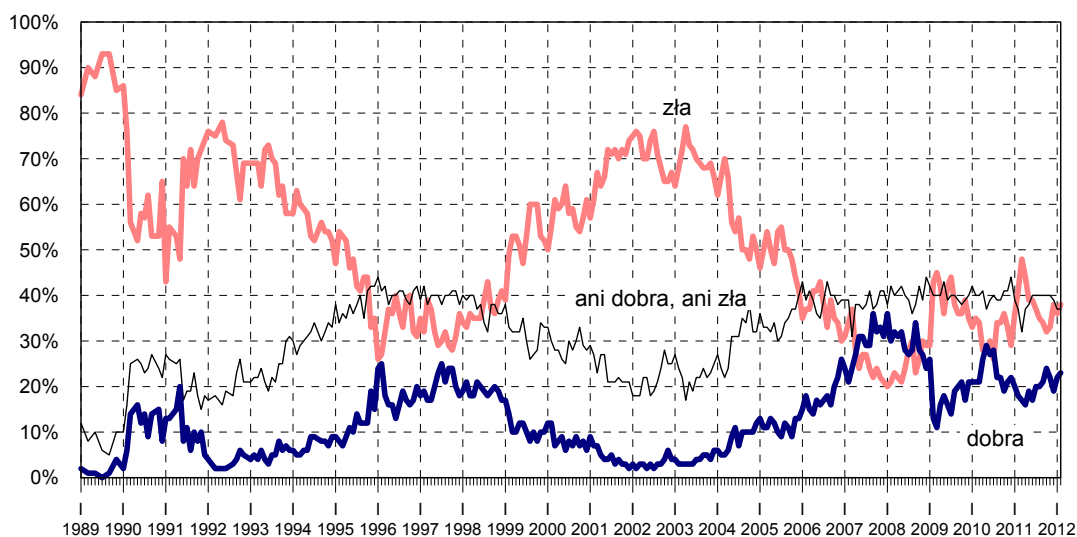
W porównaniu ze styczniem praktycznie nie zmieniły się oceny **sytuacji gospodarczej** w Polsce. Nadal prawie dwie piąte badanych (38%, wzrost o 2 punkty) uważa, że jest ona zła, i niemal tyle samo (37%) postrzega ją jako przeciętną. O dobrym stanie polskiej gospodarki przekonany jest niespełna co czwarty respondent (23%).

Tabela 9

Jak Pan(i) ogólnie ocenia obecną <b>sytuację gospodarczą</b> w Polsce? Czy jest ona:	Wskazania respondentów według terminów badań												
	II	III	IV	V	VI	VII	VIII	IX	X	XI	XII	I	II
	2011											2012	
	w procentach												
– dobra	18	17	16	19	17	20	20	21	24	22	19	22	23
– ani dobra, ani zła	37	32	37	38	40	40	40	40	40	40	39	37	37
– zła	41	48	44	39	39	37	35	34	32	33	38	36	38
Trudno powiedzieć	4	3	3	4	4	3	5	5	4	5	4	5	2



RYS. 3. JAK PAN(I) OGÓLNIIE OCENIA OBECNĄ SYTUACJĘ GOSPODARCZĄ W POLSCE? CZY JEST ONA:



Pominięto „trudno powiedzieć”

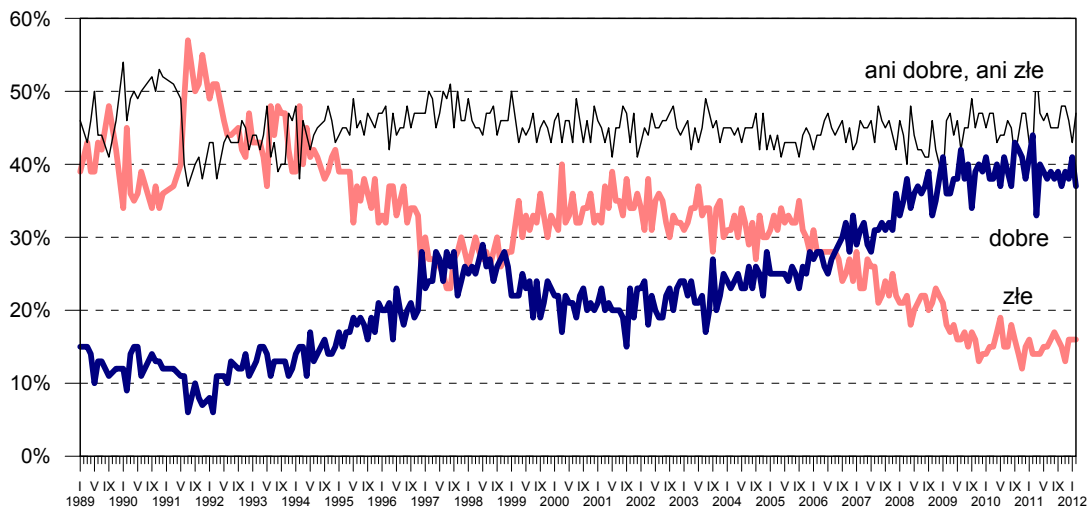
Zadowolenie z sytuacji gospodarczej w Polsce jest najbardziej związane z uzyskiwanym dochodem oraz poziomem satysfakcji z własnej sytuacji materialnej. Pozytywne opinie o kondycji gospodarki istotnie częściej niż inni wyrażają też mieszkańcy największych miast, osoby z wyższym wykształceniem, a jeśli zaś chodzi o status zawodowy – prywatni przedsiębiorcy, kadra kierownicza i specjaliści wyższego szczebla, a także pracownicy administracyjno-biurowi (zob. tabele aneksowe).

W ciągu ostatniego miesiąca nieznacznie pogorszyły się oceny **warunków materialnych gospodarstw domowych respondentów**. Ubyło osób uważających, że są one dobre (z 41% do 37%), a przybyło określających je jako przeciętne (z 43% do 47%). Odsetek złych ocen pozostał taki sam jak w styczniu i grudniu (16%).

Tabela 10

Jak Pan(i) ocenia obecne warunki materialne swojego gospodarstwa domowego? Czy są one:	Wskazania respondentów według terminów badań												
	II	III	IV	V	VI	VII	VIII	IX	X	XI	XII	I	II
	2011											2012	
	w procentach												
– dobre	44	33	40	39	38	39	38	39	37	39	38	41	37
– ani dobre, ani złe	42	53	47	46	47	45	45	45	48	48	46	43	47
– złe	14	14	14	15	15	16	17	16	15	13	16	16	16

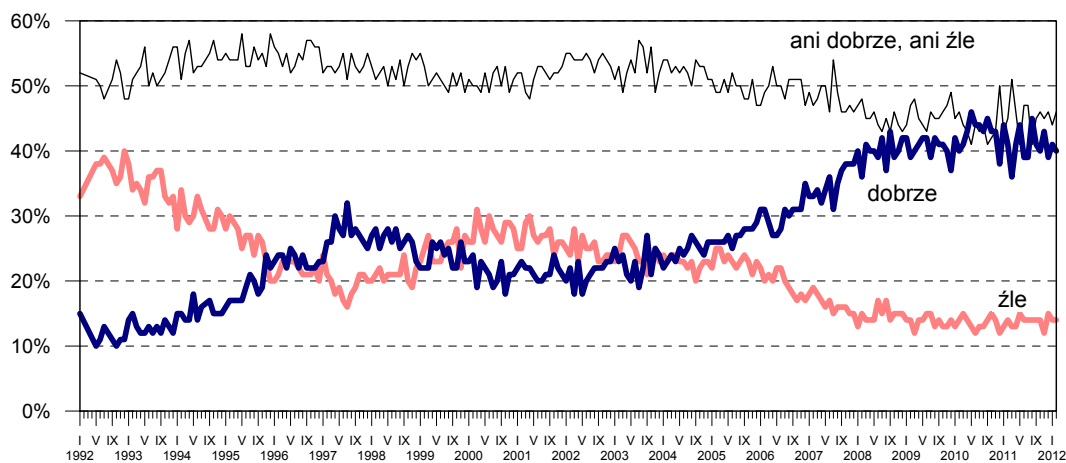
RYS. 4. JAK PAN(I) OCENIA OBECNE WARUNKI MATERIALNE SWOJEGO GOSPODARSTWA DOMOWEGO? CZY SĄ ONE:



Do marca 1992 roku pytanie brzmiało: „Jak ocenia Pan(i) swoje (rodziny) obecne warunki materialne?”, a środkową kategorią skali było „średnie, przeciętne”

Od stycznia praktycznie nie uległy zmianie oceny **poziomu życia badanych i ich rodzin**. Największa grupa osób (46%, wzrost o 2 punkty) uważa, że żyje im się przeciętnie, niewiele mniejsza (40%) – że dobrze, a na zupełny brak satysfakcji w tym względzie wskazuje co siódmy ankietowany (14%).

RYS. 5. CZY OBECNIE PANU(I) I PANA(I) RODZINIE ŻYJE SIĘ:



Pominięto „trudno powiedzieć”

Tabela 11

Czy obecnie Panu(i) i Pana(i) <b>rodzinnie</b> <b>żyje się:</b>	Wskazania respondentów według terminów badań												
	II	III	IV	V	VI	VII	VIII	IX	X	XI	XII	I	II
	2011											2012	
	w procentach												
– dobrze	41	36	41	44	39	39	45	41	40	43	39	41	40
– ani dobrze, ani źle	45	51	46	41	47	47	41	45	46	45	46	44	46
– źle	14	13	13	15	14	14	14	14	14	12	15	14	14
Trudno powiedzieć	0	0	0	0	0	0	0	0	0	0	0	1	0

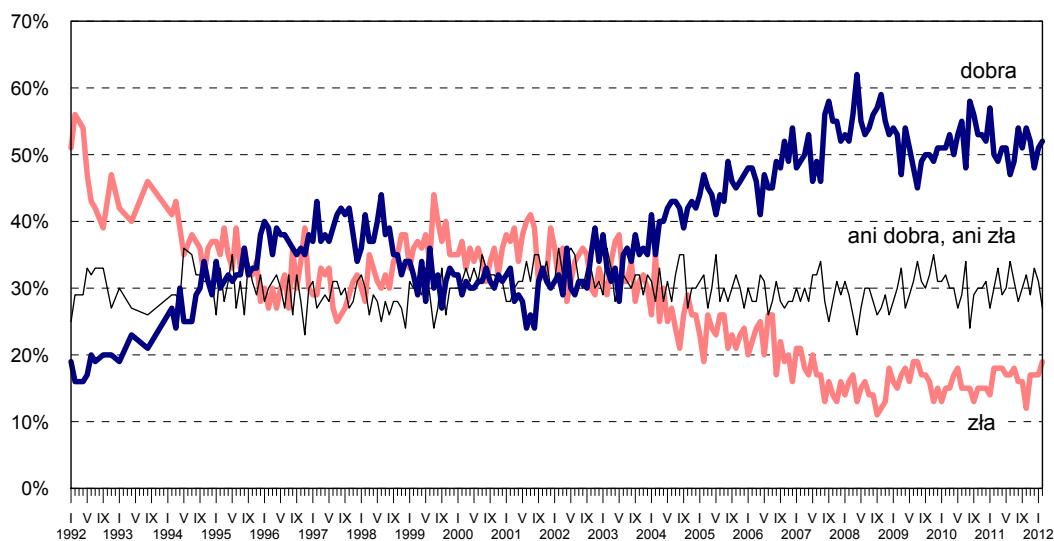
Zadowolenie z warunków bytu respondentów i ich rodzin rośnie wraz z wielkością uzyskiwanych dochodów *per capita* oraz – co nierzadko z tym związane – poziomem wykształcenia badanych, a także wraz z wielkością zamieszkiwanej przez nich miejscowości, maleje natomiast wraz z wiekiem. W grupach społeczno-zawodowych stosunkowo najlepiej o jakości życia i kondycji materialnej swoich gospodarstw domowych wypowiadają się kadra kierownicza i specjaliści z wyższym wykształceniem, prywatni przedsiębiorcy oraz uczniowie i studenci (zob. tabele aneksowe).

W porównaniu z poprzednim miesiącem prawie nie zmieniły się oceny **sytuacji w zakładach pracy**. Nadal nieco ponad połowa zatrudnionych (52%) postrzega ją jako dobrą. Odsetek osób uważających, że sytuacja w ich zakładach pracy jest zła wzrósł o 2 punkty (do 19%), a liczba tych, którzy uznają ją za przeciętną, zmniejszyła się o 4 punkty (do 27%).

Tabela 12

Jak Pan(i) ogólnie ocenia obecną <b>sytuację</b> w Pana(i) <b>zakładzie</b> <b>pracy?</b> Czy jest ona:	Wskazania respondentów aktywnych zawodowo* według terminów badań												
	II	III	IV	V	VI	VII	VIII	IX	X	XI	XII	I	II
	2011											2012	
	w procentach												
N*	490	470	610	605	586	522	527	529	522	476	453	530	491
– dobra	50	49	51	51	47	49	54	51	54	52	48	51	52
– ani dobra, ani zła	30	33	29	30	34	31	28	30	32	29	33	31	27
– zła	18	18	18	17	17	18	16	16	12	17	17	17	19
Trudno powiedzieć	2	0	2	2	2	2	2	3	2	2	2	1	2

RYS. 6. JAK PAN(I) OGÓLNIENIE OCENIA OBECNĄ SYTUACJĘ W PANA(I) ZAKŁADZIE PRACY?  
CZY JEST ONA:



Odpowiedzi osób pracujących. Pominięto „trudno powiedzieć”

Niezadowolenie z sytuacji w miejscu pracy stosunkowo najczęściej wyrażają osoby źle oceniające własne warunki materialne, uzyskujące najniższe dochody *per capita* oraz legitymujące się podstawowym wykształceniem, zwłaszcza rolnicy (zob. tabele aneksowe).

### PRZEWIDYWANIA

W stosunku do stycznia prognozy rozwoju **sytuacji w kraju w najbliższym roku** zmieniły się jedynie w niewielkim stopniu. Obecnie ponad dwie piąte badanych uważa, że sytuacja w Polsce się pogorszy (42%, spadek o 2 punkty), tyle samo (42%, wzrost o 5 punktów) – że nie ulegnie zmianie, a tylko co dziesiąty respondent (11%) sądzi, że się poprawi. Można zatem powiedzieć, że spadkowy trend z końca ubiegłego roku związany z istotnym wzrostem pesymizmu w przewidywaniach dotyczących sytuacji w Polsce uległ w ostatnim czasie delikatnemu wyhamowaniu. Wciąż jednak negatywne prognozy niemal czterokrotnie przewyższają pozytywne.

Tabela 13

Jak Pan(i) sądzi, czy w ciągu najbliższego roku <b>sytuacja w Polsce</b> poprawi się, pogorszy czy też się nie zmieni?	Wskazania respondentów według terminów badań												
	II	III	IV	V	VI	VII	VIII	IX	X	XI	XII	I	II
	2011											2012	
	w procentach												
Poprawi się	13	11	12	14	12	17	15	16	16	14	10	12	11
Nie zmieni się	46	40	45	47	52	51	47	49	51	45	37	37	42
Pogorszy się	33	44	37	32	30	25	29	25	22	35	46	44	42
Trudno powiedzieć	8	5	6	7	6	7	9	10	11	6	7	7	5

W porównaniu z poprzednim miesiącem praktycznie nie zmieniły się przewidywania dotyczące **sytuacji politycznej** w Polsce na najbliższy rok. Nadal większość ankietowanych (57%) uważa, że nie ulegnie ona zmianie, jedna czwarta (26%) obawia się pogorszenia jakości życia politycznego, a co dziewiąty respondent ma nadzieję na jej poprawę (11%, wzrost o 2 punkty).

Tabela 14

Czy, Pana(i) zdaniem, w ciągu najbliższego roku <b>sytuacja polityczna</b> w Polsce:	Wskazania respondentów według terminów badań												
	II	III	IV	V	VI	VII	VIII	IX	X	XI	XII	I	II
	2011											2012	
	w procentach												
– poprawi się	12	11	12	13	11	13	14	14	17	15	11	9	11
– nie zmieni się	54	52	55	54	55	57	52	56	54	56	54	56	57
– pogorszy się	25	28	24	22	21	18	20	16	14	22	27	25	26
Trudno powiedzieć	9	9	9	11	13	12	14	14	15	7	8	10	6

W lutym odnotowujemy niewielką poprawę prognoz **stanu polskiej gospodarki**. Nieznacznie przybyło osób sądzących, że w ciągu roku sytuacja gospodarcza w kraju się poprawi (wzrost o 3 punkty, do 15%), a zarazem ubyło obawiających się pogorszenia (spadek o 5 punktów, do 31%). Prawie co drugi badany (47%, wzrost o 3 punkty) uważa, że w tej dziedzinie nic się nie zmieni.

Tabela 15

Czy, Pana(i) zdaniem, w ciągu najbliższego roku <b>sytuacja gospodarcza</b> w Polsce:	Wskazania respondentów według terminów badań												
	II	III	IV	V	VI	VII	VIII	IX	X	XI	XII	I	II
	2011											2012	
	w procentach												
– poprawi się	18	16	18	19	16	18	18	21	21	15	13	12	15
– nie zmieni się	48	43	49	49	50	54	49	49	47	45	41	44	47
– pogorszy się	26	33	25	24	24	17	21	19	20	31	38	36	31
Trudno powiedzieć	8	8	8	8	10	11	12	11	12	9	8	8	7

Zwiększył się również odsetek respondentów oczekujących poprawy **warunków materialnych swoich gospodarstw domowych** (o 4 punkty, do 17%), przy praktycznie niezmiennym odsetku tych, którzy obawiają się ich pogorszenia (28%). Nadal największa grupa badanych nie przewiduje żadnych istotnych zmian w tej dziedzinie (55%, spadek o 5 punktów).

Tabela 16

Jak Pan(i) sądzi, czy w ciągu najbliższego roku <b>warunki materialne</b> Pana(i) gospodarstwa domowego:	Wskazania respondentów według terminów badań												
	II	III	IV	V	VI	VII	VIII	IX	X	XI	XII	I	II
	2011											2012	
	w procentach												
– poprawią się	19	12	18	18	16	17	16	17	18	18	14	13	17
– pozostaną bez zmian	63	62	64	66	63	67	65	65	65	61	56	60	55
– pogorszą się	18	26	18	16	21	16	19	18	17	21	30	27	28

Przewidywania dotyczące sfery prywatnej nieznacznie się poprawiły. Ubyło osób uważających, że w najbliższym roku pogorszy się **poziom życia ich rodzin** (z 27% do 22%), jednocześnie minimalnie przybyło tych, które oczekują poprawy (z 14% do 17%) lub nie spodziewają się zmian w tym zakresie (z 49% do 52%).

Tabela 17

Jak Pan(i) sądzi, czy za rok Panu(i) i Pana(i) <b>rodzinie będzie się żyło:</b>	Wskazania respondentów według terminów badań												
	II	III	IV	V	VI	VII	VIII	IX	X	XI	XII	I	II
	2011											2012	
	w procentach												
– lepiej	18	15	20	21	18	21	18	21	18	19	15	14	17
– tak samo	54	52	51	53	52	53	53	51	56	49	45	49	52
– gorzej	19	25	22	18	20	17	18	18	16	22	31	27	22
Trudno powiedzieć	9	8	7	8	10	9	11	10	10	10	9	10	9

Prognozy **sytuacji w zakładach pracy** są trochę lepsze niż przed miesiącem. Przybyło zatrudnionych spodziewających się poprawy sytuacji w swoim zakładzie pracy (o 5 punktów, do 20%), a ubyło obawiających się pogorszenia (o 4 punkty, do 14%). W dalszym ciągu trzy piąte pracujących (60%) jest zdania, że w tym zakresie nic się nie zmieni.

Tabela 18

Czy, Pana(i) zdaniem, w ciągu najbliższego roku <b>sytuacja w Pana(i) zakładzie pracy:</b>	Wskazania respondentów aktywnych zawodowo* według terminów badań													
	II	III	IV	V	VI	VII	VIII	IX	X	XI	XII	I	II	
	2011											2012		
	N*	490	468	610	605	586	525	527	529	523	476	453	530	491
	w procentach													
– poprawi się	25	19	21	24	18	23	22	18	20	20	16	15	20	
– pozostanie bez zmian	56	59	58	58	57	60	57	59	62	57	56	61	60	
– pogorszy się	12	15	14	12	17	12	12	14	11	15	19	18	14	
Trudno powiedzieć	7	7	7	6	8	5	8	9	7	8	9	6	6	

#### **OCENA LOKALNYCH RYNKÓW PRACY I BEZPIECZEŃSTWO ZATRUDNIENIA**

Jeżeli chodzi o **sytuację na lokalnych rynkach pracy**, obecnie jedna trzecia Polaków (34%) jest zdania, że w ich okolicy można znaleźć zatrudnienie, przy czym większość z nich (31%) uważa, że trudno jest o pracę odpowiednią. Nadal największa grupa badanych (63%) sądzi, że w ich okolicy trudno jest znaleźć jakąkolwiek pracę (43%) bądź, że nie ma jej wcale (20%). Wprawdzie w ciągu ostatniego miesiąca wyrażane opinie na temat sytuacji na lokalnych rynkach pracy nie zmieniły się znacząco, jednak można zauważyć, iż przekonanie o braku dostępności jakiegokolwiek zatrudnienia wyrażane jest obecnie minimalnie częściej niż w drugiej połowie ubiegłego roku, a od września 2011 roku można wręcz mówić o niewielkim trendzie wzrostowym w tym zakresie. Trend ten jest zdecydowanie bardziej widoczny z dłuższej perspektywy czasowej. Od kwietnia 2008 roku, kiedy to opinie na temat sytuacji panującej na rynkach pracy były najbardziej korzystne, odsetek osób przekonanych o możliwości znalezienia zatrudnienia spadł o 27 punktów (z 61% do 34%), a liczba tych, którzy uważają, że nie można znaleźć żadnej pracy wzrosła o 15 punktów (z 5% do 20%).

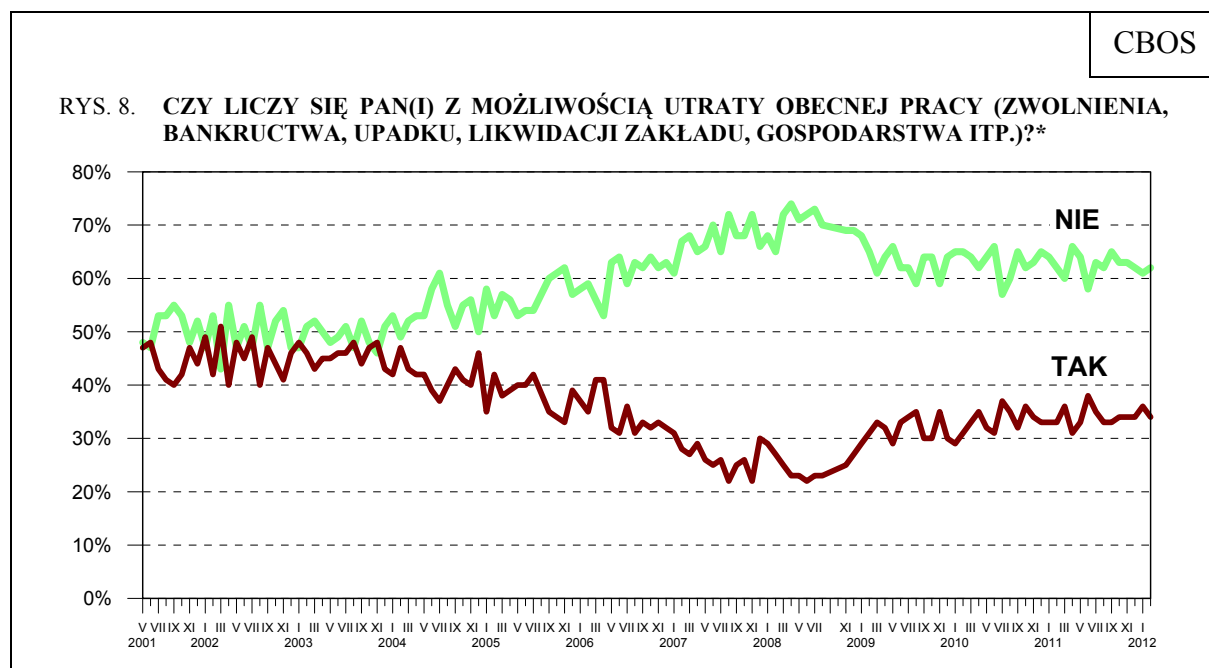




Tabela 20

Czy liczy się Pan(i) z <b>możliwością utraty obecnej pracy</b> (np. zwolnienia, bankructwa, upadku, likwidacji zakładu, gospodarstwa itp.)?	Wskazania osób aktywnych zawodowo* według terminów badań																									
	II (N=490)		III (N=470)		IV (N=611)		V (N=604)		VI (N=586)		VII (N=526)		VIII (N=527)		IX (N=529)		X (N=525)		XI (N=476)		XII (N=453)		I (N=530)		II (N=491)	
	2011																						2012			
	w procentach																									
Bardzo poważnie się z tym liczę	8	33	7	36	6	31	6	33	8	38	5	35	5	33	9	33	6	34	6	34	8	34	5	36	7	34
Raczej tak	25		29	36	25	27	27	30	30	35	28	28	24	33	28	28	28	34	28	26	26	34	31	27	27	34
Raczej nie	37		38	39	39	35	30	30	35	36	39	37	39	37	43	37	43	37	37	37	37	36	36	36	36	36
Nie, to mało prawdopodobne	25	62	22	60	27	66	29	64	28	58	28	63	26	62	26	65	26	63	20	63	25	62	25	61	26	62
Trudno powiedzieć	5	5	4	4	3	3	3	3	4	4	2	2	5	5	2	2	3	3	3	3	4	4	3	3	4	4

\* Dotyczy osób zatrudnionych, także rolników oraz emerytów i rencistów pracujących w niepełnym wymiarze godzin



\* Zsumowano odsetki odpowiedzi: „bardzo poważnie się z tym liczę” i „raczej się z tym liczę” (TAK) oraz „nie, to mało prawdopodobne” i „raczej nie” (NIE). Pominięto „trudno powiedzieć”

**Uwaga:** Pytanie zadawano respondentom mającym pracę, łącznie z rolnikami i osobami pomagającymi w prowadzeniu gospodarstwa rolnego oraz pracującym na własny rachunek poza rolnictwem

Stosunkowo największe obawy przed utratą zatrudnienia towarzyszą mieszkańcom miast liczących od 100 do 500 tys. mieszkańców, osobom z podstawowym wykształceniem, pracownikom uzyskującym najniższe dochody od 500 do 1000 zł *per capita* oraz deklarującym niezadowolenie z sytuacji materialnej swojego gospodarstwa domowego, natomiast z uwagi na wykonywany zawód są to głównie robotnicy (zob. tabele aneksowe).



Luty potwierdza zaobserwowane w ubiegłym miesiącu wyhamowanie spadkowego trendu jeżeli chodzi o przewidywania dotyczące sytuacji zarówno w wymiarze publicznym, jak i prywatnym. Nieznacznie zmniejszył się pesymizm Polaków w prognozowanych na najbliższy rok zmianach w zakresie kondycji gospodarczej kraju, a także sytuacji w zakładach pracy czy w materialnym wymiarze życia respondentów i ich rodzin. Gorsze są natomiast oceny ogólnej sytuacji w Polsce oraz bieżącej sytuacji na krajowej scenie politycznej. Na zmiany w tym względzie wpłynął – jak się wydaje – przede wszystkim znaczny wzrost niezadowolenia ludzi młodych, którzy w związku z podpisaniem umowy handlowej ACTA w dużym stopniu zawiedli się na obecnej władzy.

Opracował  
Rafał BOGUSZEWSKI

## A N E K S

Tabela 1

		Czy, ogólnie rzecz biorąc, <b>sytuacja w naszym kraju</b> zmierza w dobrym czy też w złym kierunku?			Liczba osób
		W dobrym	W złym	Trudno powiedzieć	
		%	%	%	
Ogółem		24	63	13	997
Płeć	Mężczyźni	26	62	12	475
	Kobiety	23	64	13	521
Wiek	18-24 lata	18	74	8	125
	25-34	25	67	7	206
	35-44	22	68	10	160
	45-54	30	55	15	158
	55-64	23	58	19	182
	65 lat i więcej	25	58	17	166
Miejsce zamieszkania	Wieś	16	70	13	378
	Miasto do 20 tys.	23	63	14	152
	20-100 tys.	30	59	11	192
	101-500 tys.	27	62	11	159
	501 tys. i więcej mieszk.	38	48	14	115
Wykształcenie	Podstawowe	13	74	14	194
	Zasadnicze zawodowe	19	69	12	259
	Średnie	26	59	14	350
	Wyższe	39	51	11	194
Grupa społ.-zaw. pracujący	Kadra kier., spec. z wyższym wyksz.	52	36	12	93
	Średni personel, technicy	25	64	11	39
	Pracownicy adm.-biurowi	22	67	11	69
	Pracownicy usług	15	75	10	68
	Robotnicy wykwalifikowani	17	69	13	109
	Robotnicy niewykwalifik.	20	74	6	39
	Rolnicy	14	74	13	63
	Pracujący na własny rach.	36	49	15	49
Bierni zawodowo	Renciści	26	54	20	66
	Emeryci	23	58	18	224
	Uczniowie i studenci	22	76	2	61
	Bezrobotni	16	73	11	54
	Gospodynie domowe i inni	20	73	7	65
Pracuje w:	inst. państw., publicznej	32	53	14	127
	spółce właścicieli prywatnych i państwa	26	64	10	109
	sekt. pryw. poza rolnict.	26	64	11	201
	prywatnym gosp. rolnym	14	70	17	54
Dochody na jedną osobę	Do 500 zł	7	84	9	155
	501-750	21	67	13	121
	751-1000	20	66	14	150
	1001-1500	28	60	12	160
	Powyżej 1500 zł	41	47	12	192
Ocena własnych war. mater.	Złe	11	81	8	159
	Średnie	18	67	16	471
	Dobre	38	51	11	367
Udział w prakt. religijnych	Kilka razy w tygodniu	17	64	19	43
	Raz w tygodniu	25	62	13	438
	1-2 razy w miesiącu	23	66	11	166
	Kilka razy w roku	23	64	13	226
	W ogóle nie uczestniczy	28	60	12	123
Poglądy polityczne	Lewica	30	59	11	165
	Centrum	25	64	12	331
	Prawica	25	64	11	289
	Trudno powiedzieć	17	64	18	211

Tabela 2

		Jak Pan(i) ogólnie ocenia obecną <b>sytuację polityczną w Polsce?</b> Czy jest ona:				Liczba osób
		dobra	ani dobra, ani zła	zła	Trudno powiedzieć	
		%	%	%	%	
Ogółem		12	37	46	5	997
Płeć	Mężczyźni	13	35	47	5	474
	Kobiety	11	39	45	5	522
Wiek	18-24 lata	7	40	53	1	125
	25-34	9	42	46	3	206
	35-44	10	47	40	3	160
	45-54	17	34	42	7	159
	55-64	17	32	46	4	182
	65 lat i więcej	11	29	50	10	165
Miejsce zamieszkania	Wieś	8	35	49	8	378
	Miasto do 20 tys.	12	37	49	2	152
	20-100 tys.	13	39	45	3	191
	101-500 tys.	15	33	48	3	159
	501 tys. i więcej mieszk.	18	47	31	4	116
Wykształcenie	Podstawowe	8	28	55	9	193
	Zasadnicze zawodowe	10	32	52	6	259
	Średnie	16	39	41	4	351
	Wyższe	13	49	37	2	194
Grupa społ.-zaw. pracujący	Kadra kier., spec. z wyższym wyksz.	26	45	28	2	93
	Średni personel, technicy	17	35	44	3	39
	Pracownicy adm.-biurowi	8	49	37	6	70
	Pracownicy usług	6	33	59	2	68
	Robotnicy wykwalifikowani	10	27	59	4	109
	Robotnicy niewykwalifik.	15	21	62	2	39
	Rolnicy	5	36	54	5	63
Pracujący na własny rach.	22	51	20	7	49	
Bierni zawodowo	Renciści	16	39	34	11	66
	Emeryci	13	31	49	7	223
	Uczniowie i studenci	7	37	56		61
	Bezrobotni	7	41	49	3	54
	Gospodynie domowe i inni	3	52	39	6	65
Pracuje w:	inst. państw., publicznej	17	35	45	3	127
	spółce właścicieli prywatnych i państwa	14	36	47	3	109
	sekt. pryw. poza rolnict.	13	43	41	3	202
	prywatnym gosp. rolnym	3	41	50	6	54
Dochody na jedną osobę	Do 500 zł	5	34	53	8	155
	501-750	13	36	49	2	121
	751-1000	10	31	54	5	150
	1001-1500	15	40	38	7	160
	Powyżej 1500 zł	19	44	35	2	192
Ocena własnych war. mater.	Złe	9	22	63	6	159
	Średnie	8	37	50	5	471
	Dobre	19	44	34	4	367
Udział w prakt. religijnych	Kilka razy w tygodniu	11	38	44	7	43
	Raz w tygodniu	13	34	48	6	437
	1-2 razy w miesiącu	12	36	46	6	167
	Kilka razy w roku	11	43	43	3	226
	W ogóle nie uczestniczy	11	41	45	4	123
Poglądy polityczne	Lewica	10	49	39	1	166
	Centrum	12	42	43	3	331
	Prawica	17	28	51	5	288
	Trudno powiedzieć	6	32	50	11	211

Tabela 3

		Jak Pan(i) ogólnie ocenia obecną <b>sytuację gospodarczą w Polsce?</b> Czy jest ona:				Liczba osób
		dobra	ani dobra, ani zła	zła	Trudno powiedzieć	
		%	%	%	%	
Ogółem		23	37	38	2	998
Płeć	Mężczyźni	27	33	37	2	475
	Kobiety	20	39	38	3	522
Wiek	18-24 lata	22	40	34	4	125
	25-34	26	37	37	0	206
	35-44	24	40	35	1	160
	45-54	25	36	36	3	159
	55-64	22	37	39	2	182
	65 lat i więcej	19	30	46	6	166
Miejsce zamieszkania	Wieś	18	37	41	4	378
	Miasto do 20 tys.	23	36	40	1	152
	20-100 tys.	22	39	37	2	192
	101-500 tys.	26	34	38	2	159
	501 tys. i więcej mieszk.	40	33	24	3	116
Wykształcenie	Podstawowe	13	33	49	5	194
	Zasadnicze zawodowe	20	35	44	2	259
	Średnie	25	40	32	3	351
	Wyższe	35	36	29		194
Grupa społ.-zaw. pracujący	Kadra kier., spec. z wyższym wyksz.	45	32	23		93
	Średni personel, technicy	19	54	24	3	39
	Pracownicy adm.-biurowi	32	42	23	3	70
	Pracownicy usług	17	37	44	2	68
	Robotnicy wykwalifikowani	20	35	42	3	109
	Robotnicy niewykwalifik.	17	20	61	2	39
	Rolnicy	19	30	51		63
	Pracujący na własny rach.	47	24	27	1	49
Bierni zawodowo	Renciści	10	51	32	6	66
	Emeryci	21	33	43	3	224
	Uczniowie i studenci	21	43	32	4	61
	Bezrobotni	16	39	42	3	54
	Gospodynie domowe i inni	17	42	40	2	65
Pracuje w:	inst. państw., publicznej	35	38	27		127
	spółce właścicieli prywatnych i państwa	16	45	38	1	109
	sekt. prywat. poza rolnict.	34	31	33	2	202
	prywatnym gosp. rolnym	23	35	42		54
Dochody na jedną osobę	Do 500 zł	15	32	51	2	155
	501-750	17	42	39	2	121
	751-1000	14	44	40	1	150
	1001-1500	26	36	36	2	160
	Powyżej 1500 zł	40	34	24	2	193
Ocena własnych war. mater.	Złe	9	30	58	2	159
	Średnie	17	37	44	3	471
	Dobre	38	39	21	2	368
Udział w prakt. religijnych	Kilka razy w tygodniu	29	16	45	9	43
	Raz w tygodniu	24	36	38	3	438
	1-2 razy w miesiącu	19	38	40	3	167
	Kilka razy w roku	21	42	36	1	226
	W ogóle nie uczestniczy	27	34	36	2	123
Poglądy polityczne	Lewica	27	37	36	1	166
	Centrum	26	36	36	2	331
	Prawica	24	36	38	1	289
	Trudno powiedzieć	15	38	41	7	211

Tabela 4

		Czy obecnie Panu(i) i Pana(i) rodzinie żyje się:			Liczba osób
		dobrze	ani dobrze, ani źle	źle	
		%	%	%	
Ogółem		40	46	14	998
Płeć	Mężczyźni	39	47	14	475
	Kobiety	41	45	14	523
Wiek	18-24 lata	61	30	9	125
	25-34	53	39	7	206
	35-44	38	45	17	160
	45-54	35	49	17	159
	55-64	30	53	17	183
	65 lat i więcej	25	57	18	166
Miejsce zamieszkania	Wieś	33	52	15	378
	Miasto do 20 tys.	43	45	13	152
	20-100 tys.	38	47	15	193
	101-500 tys.	44	42	13	159
	501 tys. i więcej mieszk.	56	31	13	116
Wykształcenie	Podstawowe	23	55	21	194
	Zasadnicze zawodowe	29	51	20	260
	Średnie	45	44	11	351
	Wyższe	62	33	5	194
Grupa społ.-zaw. pracujący	Kadra kier., spec. z wyższym wyksz.	76	20	4	93
	Średni personel, technicy	45	51	4	39
	Pracownicy adm.-biurowi	47	49	4	70
	Pracownicy usług	48	46	6	68
	Robotnicy wykwalifikowani	45	41	14	109
	Robotnicy niewykwalifik.	17	52	31	39
	Rolnicy	23	61	15	63
	Pracujący na własny rach.	67	30	3	49
Bierni zawodowo	Renciści	13	52	35	66
	Emeryci	25	60	15	224
	Uczniowie i studenci	59	32	9	61
	Bezrobotni	26	46	28	54
	Gospodynie domowe i inni	43	37	19	65
Pracuje w:	inst. państw., publicznej	58	36	5	127
	spółce właścicieli prywatnych i państwa	49	43	7	109
	sekt. pryw. poza rolnict.	52	40	8	201
	prywatnym gosp. rolnym	26	60	14	54
Dochody na jedną osobę	Do 500 zł	19	57	24	155
	501-750	28	50	21	121
	751-1000	34	50	15	150
	1001-1500	34	55	12	160
	Powyżej 1500 zł	66	32	2	193
Ocena własnych war. mater.	Złe	5	31	63	159
	Średnie	18	75	8	472
	Dobre	84	15	1	368
Udział w prakt. religijnych	Kilka razy w tygodniu	43	50	6	44
	Raz w tygodniu	35	50	15	438
	1-2 razy w miesiącu	40	44	15	167
	Kilka razy w roku	41	44	15	227
	W ogóle nie uczestniczy	51	36	13	123
Poglądy polityczne	Lewica	45	36	19	166
	Centrum	40	51	9	331
	Prawica	43	43	13	289
	Trudno powiedzieć	30	50	20	212

Tabela 5

		Jak Pan(i) ogólnie ocenia obecną <b>sytuację w Pana(i) zakładzie pracy?</b> Czy jest ona:				Liczba osób
		bardzo dobra	ani dobra, ani zła	bardzo zła	Trudno powiedzieć	
		%	%	%	%	
Ogółem		52	27	19	2	490
Płeć	Mężczyźni	52	26	20	2	279
	Kobiety	53	28	17	2	210
Wiek	18-24 lata	53	26	20		46
	25-34	61	23	14	2	159
	35-44	49	29	22		116
	45-54	43	31	23	3	112
	55-64	53	25	20	2	50
	65 lat i więcej	59	9		32	7
Miejsce zamieszkania	Wieś	38	38	21	2	172
	Miasto do 20 tys.	72	9	18	1	75
	20-100 tys.	63	18	18	1	94
	101-500 tys.	49	31	16	4	83
	501 tys. i więcej mieszk.	59	23	18		65
Wykształcenie	Podstawowe	31	27	31	12	33
	Zasadnicze zawodowe	40	35	24	1	126
	Średnie	56	24	20	1	182
	Wyższe	65	24	10	2	148
Grupa społ.-zaw. pracujący	Kadra kier., spec. z wyższym wyksz.	71	19	9	1	89
	Średni personel, technicy	53	28	19		36
	Pracownicy adm.-biurowi	58	27	15		62
	Pracownicy usług	60	20	18	1	64
	Robotnicy wykwalifikowani	49	27	23	1	97
	Robotnicy niewykwalifik.	45	26	19	10	33
	Rolnicy	9	57	34		50
Pracujący na własny rach.	62	19	18	2	46	
Bierni zawodowo	Renciści		100			1
	Emeryci	28	21	15	36	6
	Uczniowie i studenci	71		29		3
	Bezrobotni		41		59	1
	Gospodynie domowe i inni	100				2
Pracuje w:	inst. państw., publicznej	59	22	19	1	127
	spółce właścicieli prywatnych i państwa	59	25	16	1	109
	sekt. pryw. poza rolnict.	56	24	17	2	201
	prywatnym gosp. rolnym	11	53	32	5	54
Dochody na jedną osobę	Do 500 zł	26	42	31	2	73
	501-750	42	33	23	2	48
	751-1000	46	23	28	3	69
	1001-1500	66	17	16	1	71
	Powyżej 1500 zł	66	23	9	2	134
Ocena własnych war. mater.	Złe	31	15	51	3	55
	Średnie	34	37	26	3	204
	Dobre	74	21	5	0	231
Udział w prakt. religijnych	Kilka razy w tygodniu	51	24	24		14
	Raz w tygodniu	49	30	20	2	208
	1-2 razy w miesiącu	58	24	14	3	81
	Kilka razy w roku	54	24	21	1	125
	W ogóle nie uczestniczy	55	26	16	2	62
Poglądy polityczne	Lewica	58	24	17		87
	Centrum	49	29	20	2	185
	Prawica	56	23	21	0	133
	Trudno powiedzieć	50	31	13	6	84

Tabela 6

		A jak Pan(i) sądzi, czy w ciągu najbliższego roku sytuacja w Polsce poprawi się, pogorszy czy też się nie zmieni?				Liczba osób
		Poprawi się	Nie zmieni się	Pogorszy się	Trudno powiedzieć	
		%	%	%	%	
Ogółem		11	42	42	5	998
Płeć	Mężczyźni	11	42	42	4	475
	Kobiety	11	41	43	5	522
Wiek	18-24 lata	13	42	40	5	125
	25-34	6	52	40	3	206
	35-44	11	38	47	3	160
	45-54	14	39	45	3	159
	55-64	10	41	43	6	181
	65 lat i więcej	13	37	41	9	166
Miejsce zamieszkania	Wieś	12	38	45	6	379
	Miasto do 20 tys.	11	44	42	4	152
	20-100 tys.	9	46	42	4	191
	101-500 tys.	12	42	43	3	159
	501 tys. i więcej mieszk.	12	45	38	6	116
Wykształcenie	Podstawowe	11	31	49	9	193
	Zasadnicze zawodowe	10	41	46	3	260
	Średnie	12	45	39	4	351
	Wyższe	11	47	39	3	194
Grupa społ.-zaw. pracujący	Kadra kier., spec. z wyższym wyksz.	19	50	26	4	93
	Średni personel, technicy	11	33	56		39
	Pracownicy adm.-biurowi	8	44	42	6	70
	Pracownicy usług	4	43	50	3	68
	Robotnicy wykwalifikowani	7	42	47	3	109
	Robotnicy niewykwalifik.	10	45	41	4	39
	Rolnicy	5	32	63		63
Pracujący na własny rach.	16	46	33	5	49	
Bierni zawodowo	Renciści	20	40	38	2	66
	Emercy	12	38	42	8	224
	Uczniowie i studenci	9	46	39	6	61
	Bezrobotni	11	40	44	6	55
	Gospodynie domowe i inni	6	48	41	4	64
Pracuje w:	inst. państw., publicznej	12	44	41	4	127
	spółce właścicieli prywatnych i państwa	10	44	44	3	109
	sekt. pryw. poza rolnict.	12	45	41	2	202
	prywatnym gosp. rolnym	6	37	54	3	54
Dochody na jedną osobę	Do 500 zł	7	29	59	5	155
	501-750	9	41	47	2	121
	751-1000	7	42	46	4	150
	1001-1500	10	47	38	6	160
	Powyżej 1500 zł	14	48	35	4	193
Ocena własnych war. mater.	Złe	6	31	58	5	159
	Średnie	10	38	48	4	471
	Dobre	14	51	29	5	368
Udział w prakt. religijnych	Kilka razy w tygodniu	12	40	40	7	43
	Raz w tygodniu	13	37	45	5	438
	1-2 razy w miesiącu	13	43	40	4	167
	Kilka razy w roku	6	48	43	3	227
	W ogóle nie uczestniczy	10	49	36	4	123
Poglądy polityczne	Lewica	11	39	47	3	166
	Centrum	9	48	42	2	331
	Prawica	12	39	44	5	289
	Trudno powiedzieć	13	38	38	10	212



Tabela 7

		Czy liczy się Pan(i) z możliwością utraty obecnej pracy (zwolnienia, bankructwa, upadku, likwidacji zakładu, gospodarstwa itp.)?			Liczba osób
		Tak	Nie	Trudno powiedzieć	
		%	%	%	
Ogółem		34	62	4	491
Płeć	Mężczyźni	35	61	4	279
	Kobiety	33	65	2	211
Wiek	18-24 lata	42	54	4	46
	25-34	35	64	1	159
	35-44	38	57	5	116
	45-54	32	65	2	112
	55-64	25	69	5	51
	65 lat i więcej		68	32	7
Miejsce zamieszkania	Wieś	28	66	5	172
	Miasto do 20 tys.	33	64	3	76
	20-100 tys.	32	67	1	94
	101-500 tys.	46	49	5	83
	501 tys. i więcej mieszk.	40	60		65
Wykształcenie	Podstawowe	44	37	20	33
	Zasadnicze zawodowe	38	59	3	126
	Średnie	38	59	2	184
	Wyższe	24	74	2	148
Grupa społ.-zaw. pracujący	Kadra kier., spec. z wyższym wyksz.	25	75		89
	Średni personel, technicy	17	80	3	36
	Pracownicy adm.-biurowi	36	62	1	62
	Pracownicy usług	40	58	2	64
	Robotnicy wykwalifikowani	47	50	3	97
	Robotnicy niewykwalifik.	66	25	10	33
	Rolnicy	14	83	3	50
Pracujący na własny rach.	28	69	3	46	
Bierni zawodowo	Renciści	47		53	3
	Emeryci	28	21	51	6
	Uczniowie i studenci	57	43		3
	Bezrobotni	41	59		1
	Gospodynie domowe i inni		100		2
Pracuje w:	inst. państw., publicznej	29	68	3	127
	spółce właścicieli prywatnych i państwa	44	55	1	109
	sekt. pryw. poza rolnict.	38	58	4	202
	prywatnym gosp. rolnym	13	79	8	54
Dochody na jedną osobę	Do 500 zł	35	58	6	73
	501-750	47	47	6	48
	751-1000	45	51	4	70
	1001-1500	30	69	2	71
	Powyżej 1500 zł	24	74	2	134
Ocena własnych war. mater.	Złe	57	35	9	56
	Średnie	41	55	4	204
	Dobre	23	75	2	231
Udział w prakt. religijnych	Kilka razy w tygodniu	29	71		14
	Raz w tygodniu	31	65	4	208
	1-2 razy w miesiącu	37	60	3	82
	Kilka razy w roku	36	61	3	125
	W ogóle nie uczestniczy	41	56	3	62
Poglądy polityczne	Lewica	35	63	2	87
	Centrum	37	59	4	187
	Prawica	32	66	3	133
	Trudno powiedzieć	31	64	4	84