

K Z O M B U N D I A K Ń A T
Z B A D A Ń

Warszawa, marzec 2012

www.cbos.pl ● sekretariat@cbos.pl

BS/38/2012

NASTROJE SPOŁECZNE

W MARCU



Znak jakości przyznany CBOS przez Organizację Firm Badania Opinii i Rynku
11 stycznia 2012 roku

Fundacja Centrum Badania Opinii Społecznej
ul. Żurawia 4a, 00-503 Warszawa
e-mail: sekretariat@cbos.pl; info@cbos.pl
<http://www.cbos.pl>
(48 22) 629 35 69

W marcu¹ odnotowujemy dalszy nieznaczny spadek pozytywnych opinii o rozwoju ogólnej sytuacji w kraju i sytuacji na scenie politycznej, a także istotny wzrost niezadowolenia ze stanu polskiej gospodarki oraz nieco gorsze niż w ostatnich miesiącach oceny sytuacji w zakładach pracy. W stosunku do lutego w większości przypadków niewiele się zmieniły przewidywania na najbliższy rok. Bez względu na analizowany wymiar sytuacji – czy to publiczny, czy prywatny – dominuje przekonanie o utrzymaniu *status quo*.

OCENY

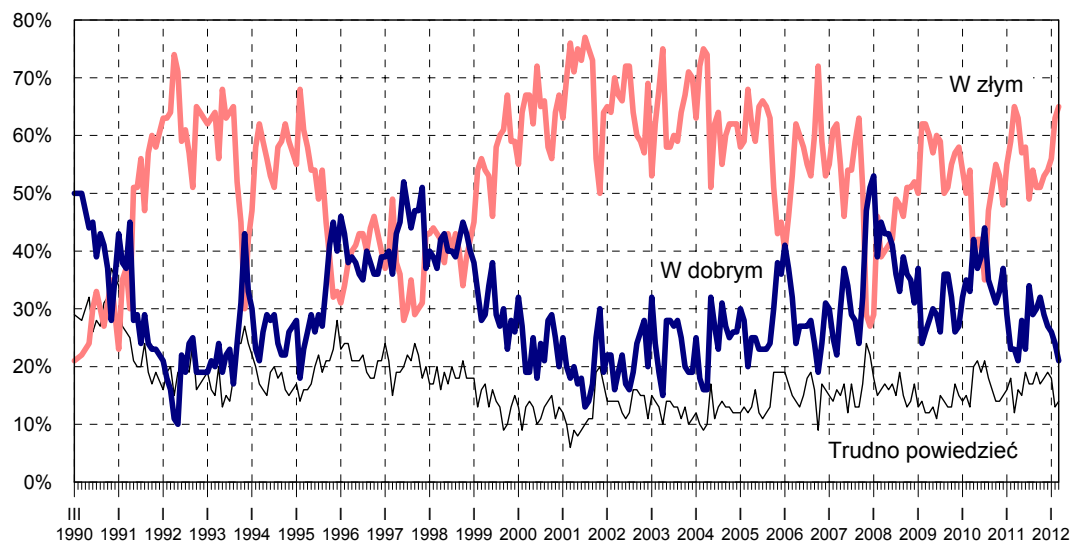
W porównaniu z lutym odsetek respondentów zadowolonych z **sytuacji w kraju** zmniejszył się o 3 punkty, a odsetek niezadowolonych z kierunku przemian wzrósł o 2 punkty. Tym samym przekonanie, że sytuacja w Polsce zmierza w dobrym kierunku, wyraża obecnie jedna piąta dorosłych obywateli (21%), natomiast przeciwną opinię – dwie trzecie (65%). Patrząc z dłuższej perspektywy możemy mówić o niewielkim, ale systematycznym spadku pozytywnych opinii o kierunku zmian zachodzących w Polsce – od października ubiegłego roku odsetek osób zadowolonych z sytuacji w kraju zmniejszył się łącznie o 11 punktów.

Tabela 1

Czy, ogólnie rzecz biorąc, sytuacja w naszym kraju zmierza w dobrym czy też w złym kierunku?	Wskazania respondentów według terminów badań												
	III	IV	V	VI	VII	VIII	IX	X	XI	XII	I	II	III
	2011										2012		
	w procentach												
W dobrym	23	21	28	23	34	29	30	32	29	27	26	24	21
W złym	65	63	57	58	49	54	51	51	53	54	56	63	65
Trudno powiedzieć	12	16	15	19	17	17	19	17	18	19	18	13	14

¹ Badanie „Aktualne problemy i wydarzenia” (262) przeprowadzono w dniach 8 – 14 marca 2012 roku na liczącej 1015 osób reprezentatywnej próbie losowej dorosłych mieszkańców Polski.

RYS. 1. CZY, OGÓLNIIE RZECZ BIORĄC, SYTUACJA W NASZYM KRAJU ZMIERZA W DOBRYM CZY TEŻ W ZŁYM KIERUNKU?



Opinie o bieżącej sytuacji w kraju są zróżnicowane społecznie (zob. tabele aneksowe). Zadowolenie w tym względzie wzrasta przede wszystkim wraz z poziomem wykształcenia respondentów, wysokością uzyskiwanego przez nich dochodu oraz satysfakcją z własnych warunków materialnych. Ponadto pozytywnie o przemianach w kraju nieco częściej wypowiadają się mężczyźni niż kobiety (25% wobec 17%).

W grupach zawodowych przekonanie, że sytuacja w Polsce zmierza w dobrym kierunku, wyrażają głównie przedstawiciele kadry kierowniczej i wyżsi specjaliści (36%), prywatni przedsiębiorcy (27%) oraz pracownicy średniego szczebla, w tym technicy (27%). Stosunkowo najbardziej krytyczni w ocenie aktualnej sytuacji w kraju są robotnicy niewykwalifikowani (81% z nich twierdzi, że sytuacja w Polsce zmierza w złym kierunku), a spośród biernych zawodowo – bezrobotni (76%) i gospodynie domowe (76%).

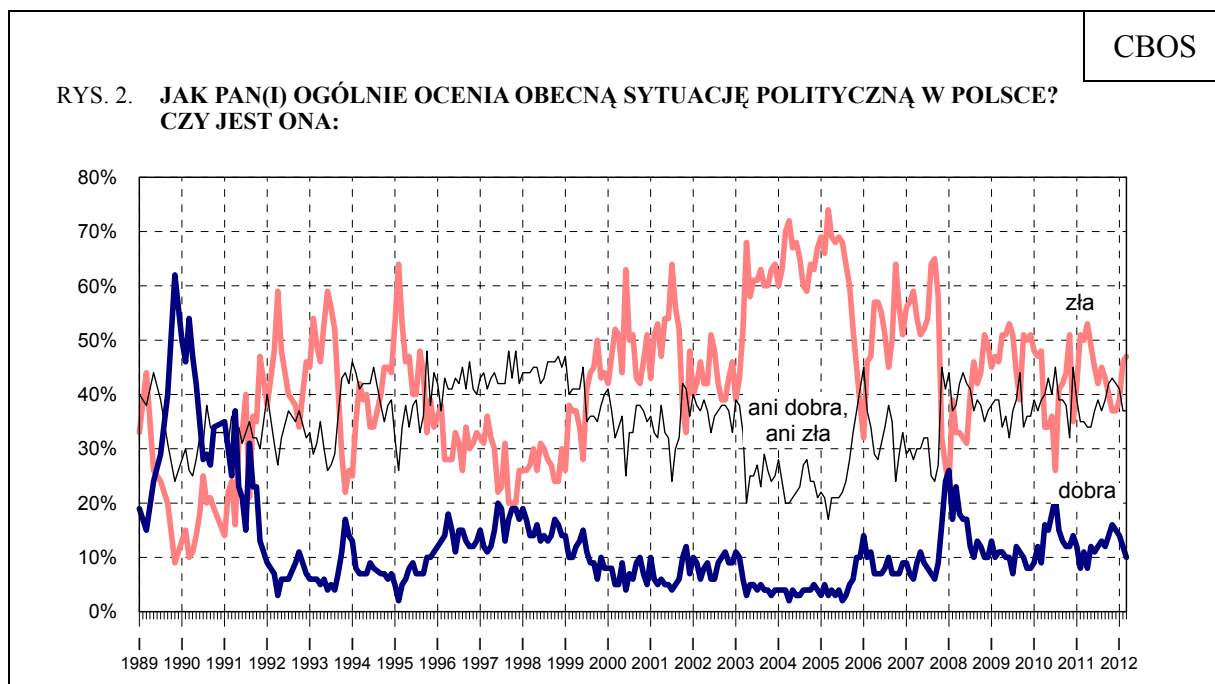
W potencjalnych elektoratach partyjnych zadowolenie z rozwoju sytuacji w kraju dominuje nad niezadowoleniem jedynie wśród zwolenników PO. Sympatycy pozostałych ugrupowań, podobnie jak osoby niezdecydowane, na kogo głosować w ewentualnych wyborach parlamentarnych oraz niezamierzające brać w nich udziału, w większości negatywnie wypowiadają się o kierunku zmian w Polsce. Najbardziej krytyczni w tym względzie są potencjalni wyborcy PiS (84% opinii negatywnych).

Tabela 2

Elektoraty*	Czy, ogólnie rzecz biorąc, sytuacja w naszym kraju zmierza w dobrym czy też w złym kierunku?		
	W dobrym	W złym	Trudno powiedzieć
	w procentach		
PO	54	28	18
PiS	9	84	7
SLD	31	52	17
PSL	28	65	7
Ruch Palikota	14	73	13
Niezdecydowani, na kogo głosować	22	60	18
Niezamierzający głosować	14	76	10

* Określone na podstawie deklaracji głosowania w ewentualnych wyborach parlamentarnych

Minimalnie gorzej niż przed miesiącem postrzegana jest również **sytuacja polityczna** w Polsce. Krytyczne opinie w tym względzie już blisko pięciokrotnie przeważają nad pozytywnymi (47% wobec 10%). Nadal prawie dwie piąte respondentów (37%) oceniając jakość życia politycznego w kraju określa ją jako ani dobrą, ani złą. Obecne opinie na temat sytuacji panującej na polskiej scenie politycznej są najgorsze od niemal roku.



Pominięto „trudno powiedzieć”.

Tabela 3

Jak Pan(i) ogólnie ocenia obecną sytuację polityczną w Polsce? Czy jest ona:	Wskazania respondentów według terminów badań												
	III	IV	V	VI	VII	VIII	IX	X	XI	XII	I	II	III
	2011						2012						
	w procentach												
– dobra	11	8	12	11	12	13	12	14	16	15	14	12	10
– ani dobra, ani zła	35	34	34	37	39	37	39	42	43	42	41	37	37
– zła	50	53	49	45	42	45	43	40	37	37	39	46	47
Trudno powiedzieć	4	5	4	7	7	5	6	4	4	6	6	5	6

Relatywnie najlepiej sytuację na polskiej scenie politycznej oceniają osoby z wyższym wykształceniem (16% opinii pozytywnych), w tym zwłaszcza kadra kierownicza i specjaliści wyższego szczebla (22%), a także mieszkańcy największych miast (16%), osoby o najwyższych dochodach *per capita* (15%) i największym stopniu zadowolenia z sytuacji materialnej swoich gospodarstw domowych (15%). Krytycznie o krajowej polityce wypowiadają się natomiast przede wszystkim respondenci niezadowoleni ze swojej sytuacji materialnej (60% opinii negatywnych) i uzyskujący najniższe dochody w przeliczeniu na osobę w gospodarstwie domowym (56%), w tym zwłaszcza bezrobotni (63%), robotnicy wykwalifikowani (58%), a ponadto prywatni przedsiębiorcy (58%) oraz respondenci niepraktykujący religijnie (58%) – zob. tabele aneksowe.

W potencjalnych elektoratach największym zadowoleniem z bieżącej sytuacji politycznej cechują się zwolennicy PO – w grupie tej oceny pozytywne niemal trzykrotnie przewyższają negatywne (34% wobec 13%). Natomiast najbardziej krytycznie sytuację panującą na polskiej scenie politycznej oceniają potencjalni wyborcy PiS (66% opinii negatywnych) oraz osoby niezamierzające głosować w ewentualnych wyborach (54%), a także zainteresowane wyborami, ale niemające sprecyzowanych preferencji partyjnych (53%).

Tabela 4

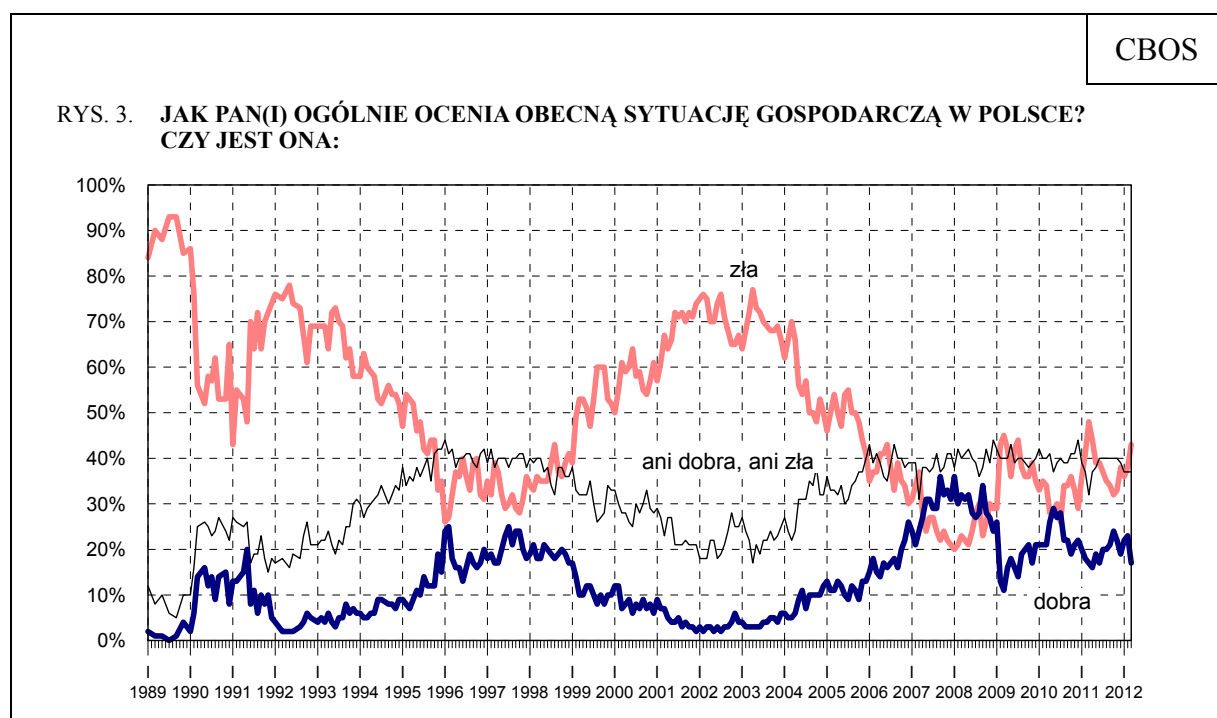
Elektoraty*	Jak Pan(i) ogólnie ocenia obecną sytuację polityczną w Polsce? Czy jest ona:			
	dobra	ani dobra, ani zła	zła	Trudno powiedzieć
	w procentach			
PO	34	48	13	5
PiS	3	28	66	3
SLD	15	36	46	3
PSL	11	50	37	2
Ruch Palikota	5	48	45	2
Niezdecydowani, na kogo głosować	7	36	53	4
Niezamierzający głosować	5	32	54	9

* Określone na podstawie deklaracji głosowania w ewentualnych wyborach parlamentarnych

Bardziej krytycznie niż w lutym Polacy oceniają też **kondycję gospodarczą kraju**. Zaledwie co szósty ankietowany (17%, spadek o 6 punktów) wypowiada się o niej pozytywnie, a ponad dwie piąte (43%, wzrost o 5 punktów) negatywnie. Sytuację gospodarczą w Polsce jako przeciętną określa niezmiennie od trzech miesięcy nieco ponad jedna trzecia dorosłych (37%).

Tabela 5

Jak Pan(i) ogólnie ocenia obecną sytuację gospodarczą w Polsce? Czy jest ona:	Wskazania respondentów według terminów badań												
	III	IV	V	VI	VII	VIII	IX	X	XI	XII	I	II	III
	2011										2012		
	w procentach												
– dobra	17	16	19	17	20	20	21	24	22	19	22	23	17
– ani dobra, ani zła	32	37	38	40	40	40	40	40	40	39	37	37	37
– zła	48	44	39	39	37	35	34	32	33	38	36	38	43
Trudno powiedzieć	3	3	4	4	3	5	5	4	5	4	5	2	3

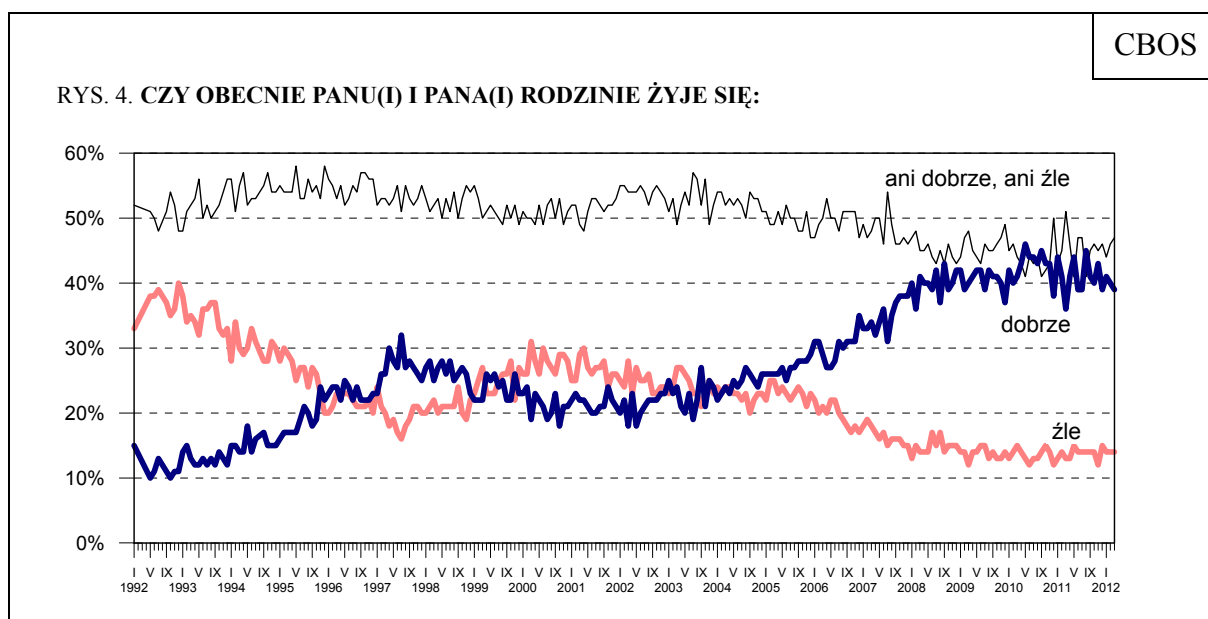


Pominięto „trudno powiedzieć”

Zadowolenie z sytuacji gospodarczej w Polsce jest zazwyczaj tym większe im wyższy poziom wykształcenia respondentów, uzyskiwany przez nich dochód oraz im większa satysfakcja z własnej sytuacji materialnej. Pozytywne opinie o kondycji gospodarki istotnie częściej niż inni wyrażają również mieszkańcy największych miast, zaś jeśli chodzi o status

zawodowy – kadra kierownicza i specjaliści wyższego szczebla, a także uczniowie i studenci (zob. tabele aneksowe).

Od kilku miesięcy w zasadzie nie zmieniają się oceny **poziomu życia** respondentów i ich rodzin. Zadowolenie w tym względzie deklaruje mniej więcej dwie piąte ankietowanych (39%), a co siódmy (14%) jest nieusatysfakcjonowany. Blisko połowa dorosłych Polaków (47%) uważa, że im i ich rodzinom żyje się przeciętnie – ani dobrze, ani źle.



Pominięto „trudno powiedzieć”

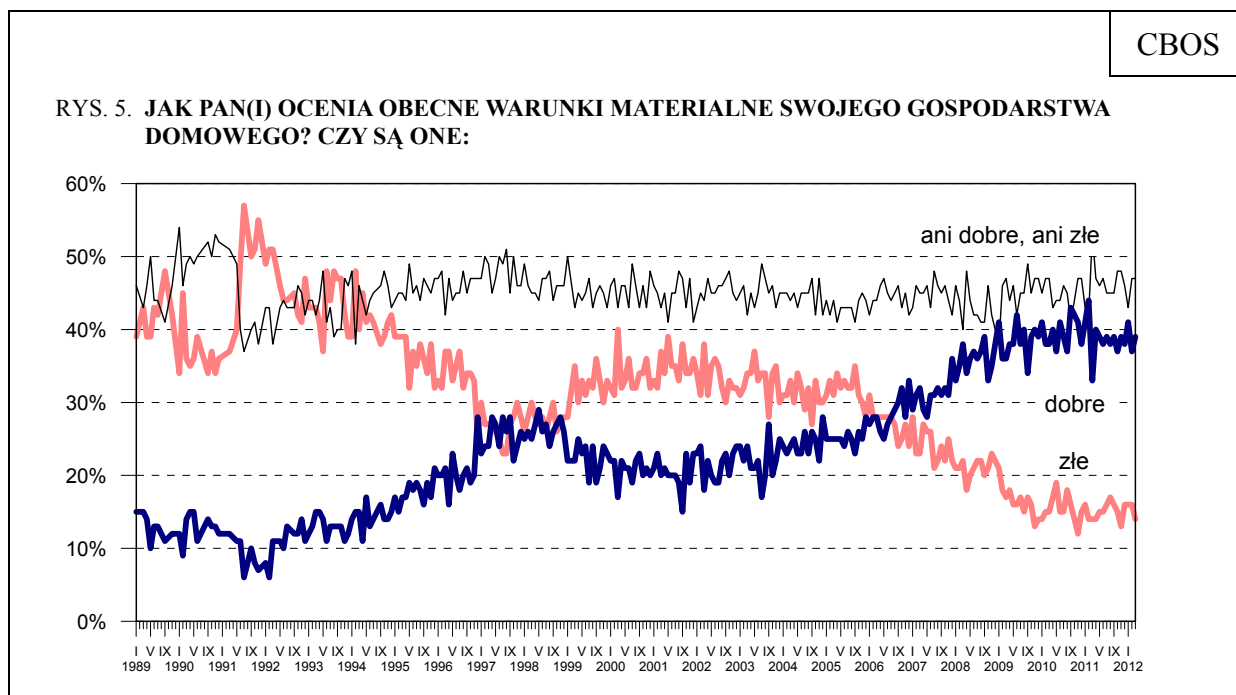
Tabela 6

Czy obecnie Panu(i) i Pana(i) rodzinie żyje się:	Wskazania respondentów według terminów badań												
	III	IV	V	VI	VII	VIII	IX	X	XI	XII	I	II	III
	2011										2012		
	w procentach												
– dobrze	36	41	44	39	39	45	41	40	43	39	41	40	39
– ani dobrze, ani źle	51	46	41	47	47	41	45	46	45	46	44	46	47
– źle	13	13	15	14	14	14	14	14	12	15	14	14	14
Trudno powiedzieć	0	0	0	0	0	0	0	0	0	0	1	0	0

Tak samo rozkładają się oceny **warunków materialnych gospodarstw domowych** respondentów. Dwie piąte badanych (39%, od lutego wzrost o 2 punkty) wyraża zadowolenie z kondycji materialnej swojej rodziny, prawie co drugi (47%) określa ją jako przeciętną, a co siódmy (14%, spadek o 2 punkty) jest z niej niezadowolony.

Tabela 7

Jak Pan(i) ocenia obecne warunki materialne swojego gospodarstwa domowego? Czy są one:	Wskazania respondentów według terminów badań												
	III	IV	V	VI	VII	VIII	IX	X	XI	XII	I	II	III
	2011										2012		
	w procentach												
– dobre	33	40	39	38	39	38	39	37	39	38	41	37	39
– ani dobre, ani złe	53	47	46	47	45	45	45	48	48	46	43	47	47
– złe	14	14	15	15	16	17	16	15	13	16	16	16	14



Do marca 1992 roku pytanie brzmiało: „Jak ocenia Pan(i) swoje (rodziny) obecne warunki materialne?“, a środkową kategorią skali było „średnie, przeciętne”

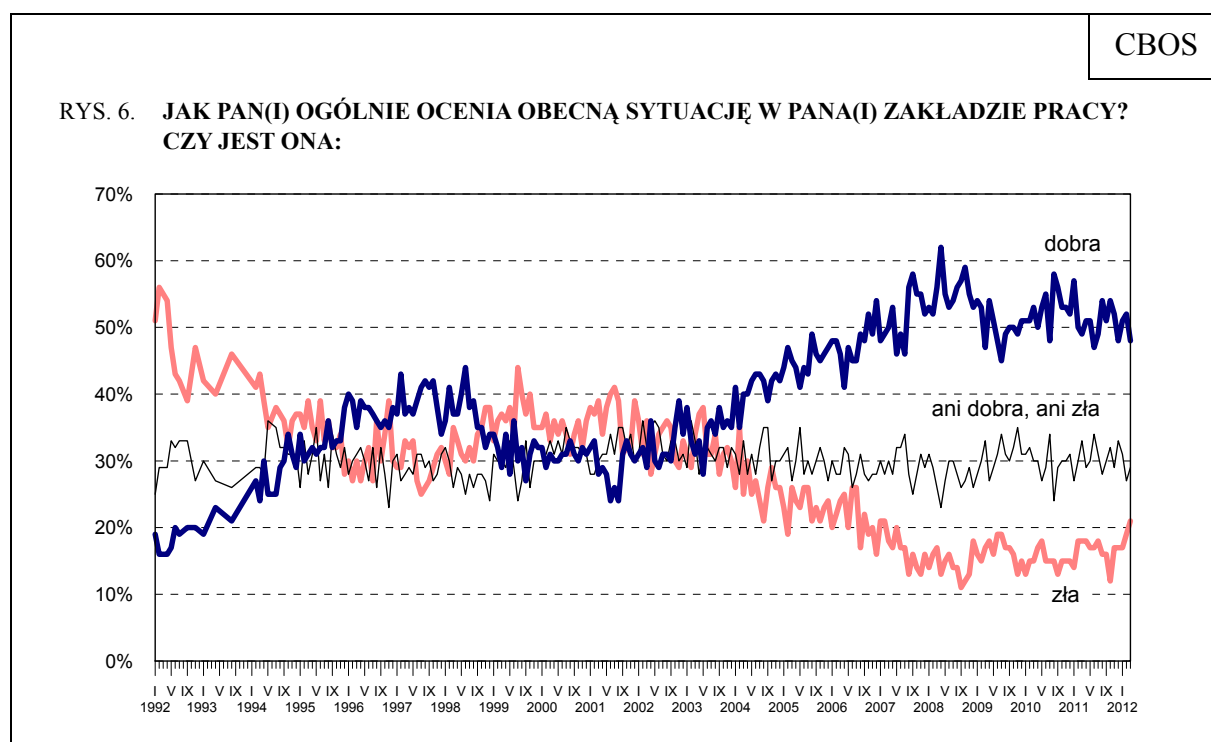
Zadowolenie z warunków bytu respondentów i ich rodzin rośnie wraz z pozycją zawodową, wielkością uzyskiwanych dochodów *per capita*, poziomem wykształcenia oraz wielkością miejscowości zamieszkania, natomiast maleje wraz z wiekiem. Stosunkowo najgorzej o kondycji materialnej swoich gospodarstw domowych wypowiadają się respondenci o najniższych miesięcznych dochodach *per capita*, badani z wykształceniem podstawowym, osoby starsze, bierni zawodowo – bezrobotni, renciści i emeryci oraz rolnicy (zob. tabele aneksowe).

W ostatnim miesiącu nieco pogorszyły się oceny **kondycji zakładów pracy**, w których zatrudnieni są respondenci. Już tylko niespełna połowa pracujących (48%, spadek o 4 punkty) określa ją jako dobrą, a jedna piąta (21%, wzrost o 2 punkty) jest nią

zaniepokojona. Więcej niż co czwarty aktywny zawodowo Polak (29%, wzrost o 2 punkty) ocenia, że sytuacja w jego miejscu zatrudnienia jest przeciętna – ani dobra, ani zła.

Tabela 8

Jak Pan(i) ogólnie ocenia obecną sytuację w Pana(i) zakładzie pracy? Czy jest ona:	Wskazania respondentów aktywnych zawodowo* według terminów badań												
	III	IV	V	VI	VII	VIII	IX	X	XI	XII	I	II	III
	2011										2012		
	N*												
	470	610	605	586	522	527	529	522	476	453	530	491	522
	w procentach												
– dobra	49	51	51	47	49	54	51	54	52	48	51	52	48
– ani dobra, ani zła	33	29	30	34	31	28	30	32	29	33	31	27	29
– zła	18	18	17	17	18	16	16	12	17	17	17	19	21
Trudno powiedzieć	0	2	2	2	2	2	3	2	2	2	1	2	2



Odpowiedzi osób pracujących. Pominięto „trudno powiedzieć”

Niezadowolenie z sytuacji w miejscu pracy stosunkowo najczęściej wyrażają rolnicy (49%), osoby źle oceniające kondycję materialną swoich rodzin (46%), badani z podstawowym wykształceniem (37%) oraz o dochodach *per capita* w przedziale od 500 do 750 zł (35%). Satysfakcji w tym względzie sprzyjają natomiast przede wszystkim wysokie dochody na osobę w rodzinie, wysoka pozycja zawodowa, wyższe wykształcenie, młody wiek oraz zamieszkiwanie w największych miastach (zob. tabele aneksowe).

PRZEWIDYWANIA

Przewidywania dotyczące **ogólnej sytuacji w Polsce** są od kilku miesięcy w miarę stabilne i mało optymistyczne. W marcu, podobnie jak w lutym, zmianę na lepsze prognozują tylko co dziesiąty badany (10%), a czterokrotnie większa grupa (43%) spodziewa się pogorszenia. Nieco ponad dwie piąte ankietowanych (43%) sądzi, że w ciągu najbliższego roku sytuacja w naszym kraju się nie zmieni.

Tabela 9

Jak Pan(i) sądzi, czy w ciągu najbliższego roku sytuacja w Polsce poprawi się, pogorszy czy też się nie zmieni?	Wskazania respondentów według terminów badań												
	III	IV	V	VI	VII	VIII	IX	X	XI	XII	I	II	III
	2011										2012		
	w procentach												
Poprawi się	11	12	14	12	17	15	16	16	14	10	12	11	10
Nie zmieni się	40	45	47	52	51	47	49	51	45	37	37	42	43
Pogorszy się	44	37	32	30	25	29	25	22	35	46	44	42	43
Trudno powiedzieć	5	6	7	6	7	9	10	11	6	7	7	5	4

Mniejsze niż przed miesiącem są nadzieje na to, że poprawi się **sytuacja na polskiej scenie politycznej**. Liczba respondentów wyrażających taką opinię zmniejszyła się o 4 punkty (z 11% do 7%) i obecnie jest najniższa od kwietnia 2003 roku. Niezmiennie większość badanych (57% ogółu) sądzi, że w ciągu najbliższego roku sytuacja na polskiej scenie politycznej się nie zmieni, natomiast ci, którzy obawiają się jej pogorszenia, stanowią obecnie nieco ponad jedną czwartą badanych (28%, od lutego wzrost o 2 punkty).

Tabela 10

Czy, Pana(i) zdaniem, w ciągu najbliższego roku sytuacja polityczna w Polsce :	Wskazania respondentów według terminów badań												
	III	IV	V	VI	VII	VIII	IX	X	XI	XII	I	II	III
	2011										2012		
	w procentach												
– poprawi się	11	12	13	11	13	14	14	17	15	11	9	11	7
– nie zmieni się	52	55	54	55	57	52	56	54	56	54	56	57	57
– pogorszy się	28	24	22	21	18	20	16	14	22	27	25	26	28
Trudno powiedzieć	9	9	11	13	12	14	14	15	7	8	10	6	8

W przewidywaniach dotyczących **sytuacji gospodarczej w Polsce** respondenci najczęściej (50% wskazań) nie spodziewają się zmian. Nadzieję na jej poprawę ma zaledwie co ósmy badany (13%, spadek o 2 punkty), a prawie co trzeci (30%) jest w tym względzie pesymistą.

Tabela 11

Czy, Pana(i) zdaniem, w ciągu najbliższego roku sytuacja gospodarcza w Polsce:	Wskazania respondentów według terminów badań												
	III	IV	V	VI	VII	VIII	IX	X	XI	XII	I	II	III
	2011										2012		
	w procentach												
– poprawi się	16	18	19	16	18	18	21	21	15	13	12	15	13
– nie zmieni się	43	49	49	50	54	49	49	47	45	41	44	47	50
– pogorszy się	33	25	24	24	17	21	19	20	31	38	36	31	30
Trudno powiedzieć	8	8	8	10	11	12	11	12	9	8	8	7	7

Prognozy **jakości życia Polaków** są niemal takie jak przed miesiącem, a jednocześnie nieco mniej pesymistyczne niż w styczniu i grudniu. Mniej więcej co siódmy badany (15%, od lutego spadek o 2 punkty) sądzi, że za rok jemu i jego rodzinie będzie się żyło lepiej niż obecnie, przeciwną opinię wyraża co piąty respondent (21%). Ponad połowa badanych (54%, wzrost o 2 punkty) uważa, że w ciągu roku ich sytuacja życiowa się nie zmieni.

Tabela 12

Jak Pan(i) sądzi, czy za rok Panu(i) i Pana(i) rodzinie będzie się żyło:	Wskazania respondentów według terminów badań												
	III	IV	V	VI	VII	VIII	IX	X	XI	XII	I	II	III
	2011										2012		
	w procentach												
– lepiej	15	20	21	18	21	18	21	18	19	15	14	17	15
– tak samo	52	51	53	52	53	53	51	56	49	45	49	52	54
– gorzej	25	22	18	20	17	18	18	16	22	31	27	22	21
Trudno powiedzieć	8	7	8	10	9	11	10	10	10	9	10	9	10

Dwukierunkowe zmiany zaszły w przewidywaniach dotyczących **sytuacji materialnej gospodarstw domowych** respondentów. W porównaniu z lutym zmniejszyły się odsetki osób zarówno wyrażających nadzieję na jej poprawę (o 3 punkty, do 14%), jak i obawiających się pogorszenia (o 8 punktów, do 20%). Istotnie przybyło natomiast badanych, którzy uważają, że w ciągu najbliższego roku sytuacja materialna ich gospodarstw domowych nie ulegnie zmianie (z 55% do 66%).

Tabela 13

Jak Pan(i) sądzi, czy w ciągu najbliższego roku warunki materialne Pana(i) gospodarstwa domowego:	Wskazania respondentów według terminów badań												
	III	IV	V	VI	VII	VIII	IX	X	XI	XII	I	II	III
	2011										2012		
	w procentach												
– poprawią się	12	18	18	16	17	16	17	18	18	14	13	17	14
– pozostaną bez zmian	62	64	66	63	67	65	65	65	61	56	60	55	66
– pogorszą się	26	18	16	21	16	19	18	17	21	30	27	28	20

Nieco gorsze niż przed miesiącem są przewidywania osób aktywnych zawodowo co do **sytuacji w ich zakładach pracy**. Obecnie tylko co szósty pracujący (17%, spadek o 3 punkty) sądzi, że w ciągu roku sytuacja w jego miejscu zatrudnienia się poprawi, niemal trzy piąte (59%) twierdzi, że nie ulegnie zmianie, a blisko jedna piąta (18%, wzrost o 4 punkty) prognozuje pogorszenie.

Tabela 14

Czy, Pana(i) zdaniem, w ciągu najbliższego roku sytuacja w Pana(i) zakładzie pracy:	Wskazania respondentów aktywnych zawodowo* według terminów badań												
	III	IV	V	VI	VII	VIII	IX	X	XI	XII	I	II	III
	2011										2012		
	w procentach												
N*	468	610	605	586	525	527	529	523	476	453	530	491	521
– poprawi się	19	21	24	18	23	22	18	20	20	16	15	20	17
– pozostanie bez zmian	59	58	58	57	60	57	59	62	57	56	61	60	59
– pogorszy się	15	14	12	17	12	12	14	11	15	19	18	14	18
Trudno powiedzieć	7	7	6	8	5	8	9	7	8	9	6	6	6



Marcowy pomiar jest już kolejnym, który potwierdza utrzymujący się od co najmniej kilku miesięcy spadkowy trend w ocenach dotyczących ogólnej kondycji kraju oraz sytuacji na polskiej scenie politycznej. W bieżącym miesiącu – podobnie jak w poprzednich – pozytywne oceny dominują nad negatywnymi jedynie w opiniach na temat sytuacji w zakładach pracy respondentów oraz kondycji materialnej ich gospodarstw domowych, choć w tym ostatnim przypadku najczęściej pojawiają się oceny wskazujące na przeciętną jakość egzystencji. W ocenach różnych wymiarów życia publicznego niezmiennie przeważa niezadowolenie, co przy prognozowanym na najbliższy rok przez większość badanych utrzymaniu *status quo* w odniesieniu do sytuacji społecznej, politycznej czy gospodarczej,

wskazuje raczej na pesymizm Polaków – tym większy, że opinie oznaczające na przykład nadzieję na poprawę sytuacji politycznej wyrażane są obecnie najrzadziej od blisko dziewięciu lat.

Opracował
Rafał BOGUSZEWSKI

A N E K S

Tabela 1

		Czy, ogólnie rzecz biorąc, sytuacja w naszym kraju zmierza w dobrym czy też w złym kierunku?			Liczba osób
		W dobrym	W złym	Trudno powiedzieć	
		%	%	%	
Ogółem		21	65	14	1014
Płeć	Mężczyźni	25	61	13	482
	Kobiety	17	69	14	532
Wiek	18-24 lata	20	68	12	127
	25-34	21	67	12	209
	35-44	20	62	18	160
	45-54	24	64	12	166
	55-64	21	65	15	188
	65 lat i więcej	22	66	12	164
Miejsce zamieszkania	Wieś	20	67	13	385
	Miasto do 20 tys.	34	57	9	153
	20-100 tys.	14	73	13	196
	101-500 tys.	18	65	16	169
	501 tys. i więcej mieszk.	26	55	19	111
Wykształcenie	Podstawowe	16	68	15	198
	Zasadnicze zawodowe	16	70	13	264
	Średnie	22	67	11	355
	Wyższe	32	52	17	197
Grupa społ.-zaw. pracujący	Kadra kier., spec. z wyższym wyksz.	36	47	17	119
	Średni personel, technicy	27	61	12	45
	Pracownicy adm.-biurowi	12	64	24	54
	Pracownicy usług	25	70	5	44
	Robotnicy wykwalifikowani	22	65	13	113
	Robotnicy niewykwalifik.	11	81	8	50
	Rolnicy	16	70	14	64
	Pracujący na własny rach.	27	71	2	46
Bierni zawodowo	Renciści	20	54	26	75
	Emeryci	21	68	11	216
	Uczniowie i studenci	20	65	15	74
	Bezrobotni	13	76	11	56
	Gospodynie domowe i inni	14	76	10	57
Pracuje w:	inst. państw., publicznej	29	56	15	128
	spółce właścicieli prywatnych i państwa	25	65	10	92
	sekt. pryw. poza rolnict.	21	65	14	240
	prywatnym gosp. rolnym	17	68	15	62
Dochody na jedną osobę	Do 500 zł	13	79	8	132
	501-750	14	73	12	123
	751-1000	23	68	9	161
	1001-1500	22	65	13	188
	Powyżej 1500 zł	30	53	17	170
Ocena własnych war. mater.	Złe	6	79	15	146
	Średnie	19	68	13	475
	Dobre	30	56	14	393
Udział w prakt. religijnych	Kilka razy w tygodniu	16	74	10	59
	Raz w tygodniu	22	66	12	486
	1-2 razy w miesiącu	19	68	12	178
	Kilka razy w roku	27	59	14	205
	W ogóle nie uczestniczy	12	64	24	85
Poglądy polityczne	Lewica	26	58	16	176
	Centrum	24	62	13	303
	Prawica	20	69	11	298
	Trudno powiedzieć	15	69	16	237

Tabela 2

		Jak Pan(i) ogólnie ocenia obecną sytuację polityczną w Polsce? Czy jest ona:				Liczba osób
		dobra	ani dobra, ani zła	zła	Trudno powiedzieć	
		%	%	%	%	
Ogółem		10	37	47	6	1013
Płeć	Mężczyźni	13	34	49	4	483
	Kobiety	7	40	46	7	530
Wiek	18-24 lata	8	45	44	2	127
	25-34	10	35	52	4	209
	35-44	10	40	46	4	160
	45-54	13	39	42	6	166
	55-64	9	36	50	5	188
	65 lat i więcej	8	33	47	13	162
Miejsce zamieszkania	Wieś	7	36	51	6	385
	Miasto do 20 tys.	15	39	41	6	154
	20-100 tys.	7	36	53	4	195
	101-500 tys.	10	40	44	5	168
	501 tys. i więcej mieszk.	16	39	40	6	111
Wykształcenie	Podstawowe	7	33	49	11	197
	Zasadnicze zawodowe	8	33	54	5	264
	Średnie	10	37	49	4	355
	Wyższe	16	48	34	2	197
Grupa społ.-zaw. pracujący	Kadra kier., spec. z wyższym wyksz.	22	41	34	4	119
	Średni personel, technicy	11	42	45	2	45
	Pracownicy adm.-biurowi	6	50	40	4	54
	Pracownicy usług	14	33	47	7	44
	Robotnicy wykwalifikowani	10	31	58	2	112
	Robotnicy niewykwalifik.	2	49	47	2	50
	Rolnicy	13	36	51		64
Pracujący na własny rach.	2	37	58	3	47	
Bierni zawodowo	Renciści	13	38	36	13	75
	Emeryci	6	32	52	10	215
	Uczniowie i studenci	12	48	36	3	74
	Bezrobotni	7	27	63	3	56
	Gospodynie domowe i inni	5	37	49	9	57
Pracuje w:	inst. państw., publicznej	15	48	35	1	128
	spółce właścicieli prywatnych i państwa	12	42	43	3	91
	sekt. pryw. poza rolnict.	9	33	54	4	241
	prywatnym gosp. rolnym	14	39	47		62
Dochody na jedną osobę	Do 500 zł	7	31	56	7	132
	501-750	8	34	53	6	123
	751-1000	5	42	47	6	161
	1001-1500	13	40	42	5	187
	Powyżej 1500 zł	15	35	46	4	170
Ocena własnych war. mater.	Złe	3	26	60	11	145
	Średnie	8	38	49	6	475
	Dobre	15	41	41	3	393
Udział w prakt. religijnych	Kilka razy w tygodniu	11	33	52	3	59
	Raz w tygodniu	8	40	46	6	486
	1-2 razy w miesiącu	11	39	48	2	178
	Kilka razy w roku	13	35	45	6	205
	W ogóle nie uczestniczy	6	25	58	11	85
Poglądy polityczne	Lewica	10	44	43	3	175
	Centrum	11	41	46	3	303
	Prawica	13	34	50	3	299
	Trudno powiedzieć	5	32	50	13	236

Tabela 3

		Jak Pan(i) ogólnie ocenia obecną sytuację gospodarczą w Polsce? Czy jest ona:				Liczba osób
		dobra	ani dobra, ani zła	zła	Trudno powiedzieć	
		%	%	%	%	
Ogółem		17	37	43	3	1014
Płeć	Mężczyźni	20	40	39	1	483
	Kobiety	15	34	45	5	531
Wiek	18-24 lata	22	42	34	2	127
	25-34	17	41	41	1	209
	35-44	16	36	45	3	160
	45-54	21	35	41	3	166
	55-64	16	38	43	3	189
	65 lat i więcej	14	30	49	7	162
Miejsce zamieszkania	Wieś	13	37	46	3	385
	Miasto do 20 tys.	23	39	36	2	154
	20-100 tys.	12	35	50	3	195
	101-500 tys.	20	38	38	4	169
	501 tys. i więcej mieszk.	30	36	31	3	111
Wykształcenie	Podstawowe	11	37	46	6	197
	Zasadnicze zawodowe	12	37	48	3	264
	Średnie	17	36	44	3	356
	Wyższe	31	40	29	0	197
Grupa społ.-zaw. pracujący	Kadra kier., spec. z wyższym wyksz.	33	40	27	1	119
	Średni personel, technicy	19	39	38	4	45
	Pracownicy adm.-biurowi	10	39	46	5	54
	Pracownicy usług	17	32	51		44
	Robotnicy wykwalifikowani	21	47	32		113
	Robotnicy niewykwalifik.	5	42	51	2	50
	Rolnicy	10	33	55	2	64
Pracujący na własny rach.	20	32	44	4	47	
Bierni zawodowo	Renciści	18	33	41	8	75
	Emeryci	13	33	49	5	215
	Uczniowie i studenci	25	43	29	3	74
	Bezrobotni	11	39	48	2	56
	Gospodynie domowe i inni	13	27	55	4	57
Pracuje w:	inst. państw., publicznej	19	40	39	2	128
	spółce właścicieli prywatnych i państwa	28	37	35	1	92
	sekt. prywat. poza rolnict.	19	42	38	1	241
	prywatnym gosp. rolnym	9	35	53	2	62
Dochody na jedną osobę	Do 500 zł	11	37	50	2	132
	501-750	9	29	57	5	123
	751-1000	13	35	49	3	161
	1001-1500	23	37	37	2	187
	Powyżej 1500 zł	24	40	34	3	170
Ocena własnych war. mater.	Złe	7	27	61	5	146
	Średnie	13	39	44	4	475
	Dobre	27	39	33	2	393
Udział w prakt. religijnych	Kilka razy w tygodniu	12	25	59	4	59
	Raz w tygodniu	16	38	43	3	486
	1-2 razy w miesiącu	19	37	42	2	178
	Kilka razy w roku	21	39	36	4	205
	W ogóle nie uczestniczy	15	36	47	3	85
Poglądy polityczne	Lewica	18	43	37	2	176
	Centrum	22	37	40	1	303
	Prawica	19	34	45	2	299
	Trudno powiedzieć	8	37	46	8	236

Tabela 4

		Jak Pan(i) ocenia obecne warunki materialne swojego gospodarstwa domowego? Czy są one:			Liczba osób
		złe	ani dobre, ani złe	dobre	
		%	%	%	
Ogółem		14	47	39	1015
Płeć	Mężczyźni	14	44	42	483
	Kobiety	15	49	36	532
Wiek	18-24 lata	7	33	60	127
	25-34	7	44	49	209
	35-44	8	48	44	160
	45-54	20	49	31	166
	55-64	20	49	31	189
	65 lat i więcej	24	55	21	164
Miejsce zamieszkania	Wieś	16	51	33	385
	Miasto do 20 tys.	7	55	38	154
	20-100 tys.	15	43	42	196
	101-500 tys.	16	41	43	169
	501 tys. i więcej mieszk.	16	39	46	111
Wykształcenie	Podstawowe	26	51	23	198
	Zasadnicze zawodowe	19	54	27	264
	Średnie	10	47	43	356
	Wyższe	5	32	62	197
Grupa społ.-zaw. pracujący	Kadra kier., spec. z wyższym wyksz.	2	22	75	119
	Średni personel, technicy	8	55	38	45
	Pracownicy adm.-biurowi	8	34	58	54
	Pracownicy usług	11	49	40	44
	Robotnicy wykwalifikowani	9	52	39	113
	Robotnicy niewykwalifik.	16	56	28	50
	Rolnicy	19	62	19	64
	Pracujący na własny rach.	3	46	51	47
Bierni zawodowo	Renciści	37	40	23	75
	Emeryci	19	57	24	216
	Uczniowie i studenci	6	34	59	74
	Bezrobotni	39	48	12	56
	Gospodynie domowe i inni	7	54	39	57
Pracuje w:	inst. państw., publicznej	5	35	60	128
	spółce właścicieli prywatnych i państwa	9	50	41	92
	sekt. pryw. poza rolnict.	8	43	49	241
	prywatnym gosp. rolnym	16	62	21	62
Dochody na jedną osobę	Do 500 zł	32	52	16	132
	501-750	19	54	26	123
	751-1000	22	48	30	161
	1001-1500	9	54	37	188
	Powyżej 1500 zł	4	27	69	170
Ocena własnych war. mater.	Złe	100			146
	Średnie		100		476
	Dobre			100	393
Udział w prakt. religijnych	Kilka razy w tygodniu	12	50	38	59
	Raz w tygodniu	13	51	36	487
	1-2 razy w miesiącu	19	42	39	178
	Kilka razy w roku	14	40	46	205
	W ogóle nie uczestniczy	17	46	37	85
Poglądy polityczne	Lewica	16	44	40	176
	Centrum	13	45	43	303
	Prawica	12	47	41	299
	Trudno powiedzieć	18	51	31	237

Tabela 5

		Jak Pan(i) ogólnie ocenia obecną sytuację w Pana(i) zakładzie pracy? Czy jest ona:				Liczba osób
		dobra	ani dobra, ani zła	zła	Trudno powiedzieć	
		%	%	%	%	
Ogółem		48	29	21	2	522
Płeć	Mężczyźni	50	30	19	1	292
	Kobiety	46	28	24	2	230
Wiek	18-24 lata	65	8	23	3	41
	25-34	55	30	14	1	166
	35-44	40	33	25	1	132
	45-54	46	22	28	4	112
	55-64	38	43	18		66
	65 lat i więcej	56	32	12		5
Miejsce zamieszkania	Wieś	44	29	27	0	201
	Miasto do 20 tys.	53	34	12	1	88
	20-100 tys.	45	35	18	2	87
	101-500 tys.	50	25	23	3	82
	501 tys. i więcej mieszk.	58	21	18	4	64
Wykształcenie	Podstawowe	36	23	37	4	28
	Zasadnicze zawodowe	46	27	27	1	142
	Średnie	46	34	18	2	195
	Wyższe	55	26	18	2	157
Grupa społ.-zaw. pracujący	Kadra kier., spec. z wyższym wyksz.	61	23	15	2	117
	Średni personel, technicy	35	47	16	2	43
	Pracownicy adm.-biurowi	51	24	25		50
	Pracownicy usług	43	32	22	2	43
	Robotnicy wykwalifikowani	56	22	21	1	112
	Robotnicy niewykwalifik.	59	26	15		45
	Rolnicy	13	38	49		57
Pracujący na własny rach.	47	40	13		47	
Pracuje w:	inst. państw., publicznej	49	30	19	2	128
	spółce właścicieli prywatnych i państwa	55	23	21		92
	sekt. pryw. poza rolnict.	54	29	15	2	241
	prywatnym gosp. rolnym	12	38	49	2	61
Dochody na jedną osobę	Do 500 zł	32	39	26	3	57
	501-750	38	27	35		57
	751-1000	48	30	22		67
	1001-1500	48	30	19	3	84
	Powyżej 1500 zł	58	24	17	1	113
Ocena własnych war. mater.	Złe	27	23	46	5	42
	Średnie	38	35	26	1	233
	Dobre	62	24	13	1	246
Udział w prakt. religijnych	Kilka razy w tygodniu	48	6	46		13
	Raz w tygodniu	47	31	20	2	244
	1-2 razy w miesiącu	48	25	24	2	108
	Kilka razy w roku	51	28	21		122
	W ogóle nie uczestniczy	45	39	16		35
Poglądy polityczne	Lewica	48	29	21	2	94
	Centrum	51	34	15	1	170
	Prawica	50	23	25	2	153
	Trudno powiedzieć	40	30	26	3	105

Tabela 6

		Jak Pan(i) sądzi, czy w ciągu najbliższego roku sytuacja w Polsce poprawi się, pogorszy czy też się nie zmieni?				Liczba osób
		Poprawi się	Nie zmieni się	Pogorszy się	Trudno powiedzieć	
		%	%	%	%	
Ogółem		10	43	43	4	1015
Płeć	Mężczyźni	11	41	44	3	483
	Kobiety	9	44	42	5	532
Wiek	18-24 lata	14	40	44	2	127
	25-34	10	48	41	1	209
	35-44	10	38	48	4	160
	45-54	9	52	36	3	166
	55-64	9	43	43	5	189
	65 lat i więcej	10	31	47	11	164
Miejsce zamieszkania	Wieś	8	39	48	5	385
	Miasto do 20 tys.	12	51	35	2	154
	20-100 tys.	6	49	41	3	196
	101-500 tys.	14	34	45	6	169
	501 tys. i więcej mieszk.	14	45	37	5	111
Wykształcenie	Podstawowe	9	35	47	9	198
	Zasadnicze zawodowe	8	42	46	4	264
	Średnie	8	46	43	3	356
	Wyższe	18	44	35	3	197
Grupa społ.-zaw. pracujący	Kadra kier., spec. z wyższym wyksz.	19	47	33	1	119
	Średni personel, technicy	9	51	36	3	45
	Pracownicy adm.-biurowi	9	42	49		54
	Pracownicy usług	14	40	44	2	44
	Robotnicy wykwalifikowani	5	46	47	2	113
	Robotnicy niewykwalifik.	8	49	41	2	50
	Rolnicy	14	37	44	5	64
Pracujący na własny rach.	5	45	46	4	47	
Bierni zawodowo	Renciści	8	48	41	3	75
	Emeryci	9	35	47	9	216
	Uczniowie i studenci	19	40	40	2	74
	Bezrobotni	3	45	45	7	56
	Gospodynie domowe i inni	4	43	46	6	57
Pracuje w:	inst. państw., publicznej	13	49	37	2	128
	spółce właścicieli prywatnych i państwa	13	42	40	5	92
	sekt. pryw. poza rolnict.	8	46	46	1	241
	prywatnym gosp. rolnym	12	33	49	6	62
Dochody na jedną osobę	Do 500 zł	3	40	53	3	132
	501-750	8	37	50	5	123
	751-1000	9	43	46	2	161
	1001-1500	9	47	37	7	188
	Powyżej 1500 zł	14	46	37	3	170
Ocena własnych war. mater.	Złe	6	34	55	5	146
	Średnie	7	41	47	6	476
	Dobre	16	48	34	2	393
Udział w prakt. religijnych	Kilka razy w tygodniu	8	31	55	6	59
	Raz w tygodniu	9	46	40	5	487
	1-2 razy w miesiącu	10	44	42	4	178
	Kilka razy w roku	13	41	44	3	205
	W ogóle nie uczestniczy	11	36	49	4	85
Poglądy polityczne	Lewica	10	42	44	4	176
	Centrum	10	47	41	2	303
	Prawica	13	40	44	3	299
	Trudno powiedzieć	7	40	44	9	237

Tabela 7

		Czy, Pana(i) zdaniem, w ciągu najbliższego roku sytuacja polityczna w Polsce:				Liczba osób
		poprawi się	pozostanie bez zmian	pogorszy się	Trudno powiedzieć	
		%	%	%	%	
Ogółem		7	57	28	8	1014
Płeć	Mężczyźni	6	60	27	6	483
	Kobiety	8	55	29	9	531
Wiek	18-24 lata	9	59	31	2	127
	25-34	7	63	25	5	209
	35-44	6	60	30	5	160
	45-54	7	55	32	7	166
	55-64	6	57	28	9	188
	65 lat i więcej	8	51	25	17	164
Miejsce zamieszkania	Wieś	7	53	30	10	385
	Miasto do 20 tys.	13	59	22	6	154
	20-100 tys.	5	60	30	5	196
	101-500 tys.	6	55	29	10	168
	501 tys. i więcej mieszk.	5	70	23	1	111
Wykształcenie	Podstawowe	8	45	30	17	198
	Zasadnicze zawodowe	8	56	31	5	264
	Średnie	4	64	26	5	355
	Wyższe	10	59	26	5	197
Grupa społ.-zaw. pracujący	Kadra kier., spec. z wyższym wyksz.	10	57	27	6	119
	Średni personel, technicy	3	63	32	2	45
	Pracownicy adm.-biurowi	4	64	30	2	54
	Pracownicy usług	8	63	22	7	44
	Robotnicy wykwalifikowani	6	55	34	4	112
	Robotnicy niewykwalifik.	7	67	24	2	50
	Rolnicy	1	59	32	7	64
Pracujący na własny rach.	3	46	44	7	47	
Bierni zawodowo	Renciści	8	53	24	16	75
	Emeryci	6	53	27	14	216
	Uczniowie i studenci	11	68	20	1	74
	Bezrobotni	9	57	30	5	56
	Gospodynie domowe i inni	12	58	22	8	57
Pracuje w:	inst. państw., publicznej	9	58	28	5	128
	spółce właścicieli prywatnych i państwa	9	61	27	3	91
	sekt. pryw. poza rolnict.	4	59	32	5	241
	prywatnym gosp. rolnym	1	53	38	8	62
Dochody na jedną osobę	Do 500 zł	3	52	34	11	132
	501-750	4	57	32	7	123
	751-1000	5	59	25	11	161
	1001-1500	10	59	27	4	188
	Powyżej 1500 zł	6	65	25	5	170
Ocena własnych war. mater.	Złe	3	49	34	14	145
	Średnie	4	60	27	9	476
	Dobre	12	57	27	4	393
Udział w prakt. religijnych	Kilka razy w tygodniu	8	42	38	12	59
	Raz w tygodniu	8	60	24	8	487
	1-2 razy w miesiącu	6	55	32	6	178
	Kilka razy w roku	5	60	30	5	205
	W ogóle nie uczestniczy	7	55	29	8	85
Poglądy polityczne	Lewica	6	63	27	4	175
	Centrum	8	62	25	4	303
	Prawica	7	56	33	4	299
	Trudno powiedzieć	6	50	26	18	237