

BS/42/2012

**OCENY SYTUACJI NA RYNKU PRACY
I POCZUCIE ZAGROŻENIA
BEZROBOCIEM**



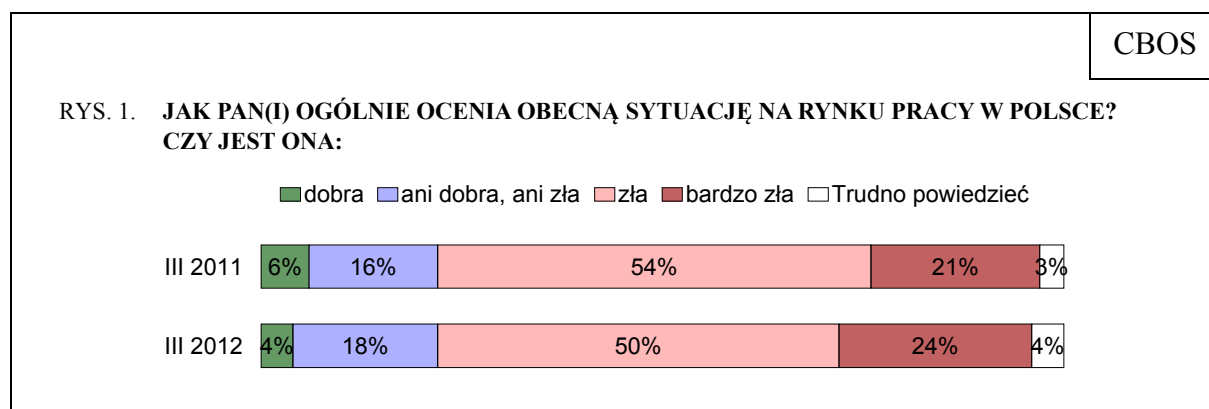
Znak jakości przyznany CBOS przez Organizację Firm Badania Opinii i Rynku
11 stycznia 2012 roku

Fundacja Centrum Badania Opinii Społecznej
ul. Żurawia 4a, 00-503 Warszawa
e-mail: sekretariat@cbos.pl; info@cbos.pl
<http://www.cbos.pl>
(48 22) 629 35 69

Począwszy od jesieni 2001 roku co najmniej raz w roku badamy społeczne oceny sytuacji panującej na krajowym rynku pracy oraz przewidywania w tym zakresie. Co miesiąc pytamy także respondentów o ich opinie na temat lokalnego rynku pracy (w miejscu zamieszkania lub okolicy). Ponadto mierzymy poziom poczucia zagrożenia utratą pracy wśród osób mających zatrudnienie. Dzięki powtarzalności stosowanych wskaźników na wyniki uzyskane w marcu¹ możemy spojrzeć z kilkuletniej perspektywy. Dodatkowo połączenie zbiorów danych z ostatnich trzech miesięcy pozwala nam na ukazanie przestrzennego zróżnicowania opinii w niektórych z podejmowanych w opracowaniu kwestiach.

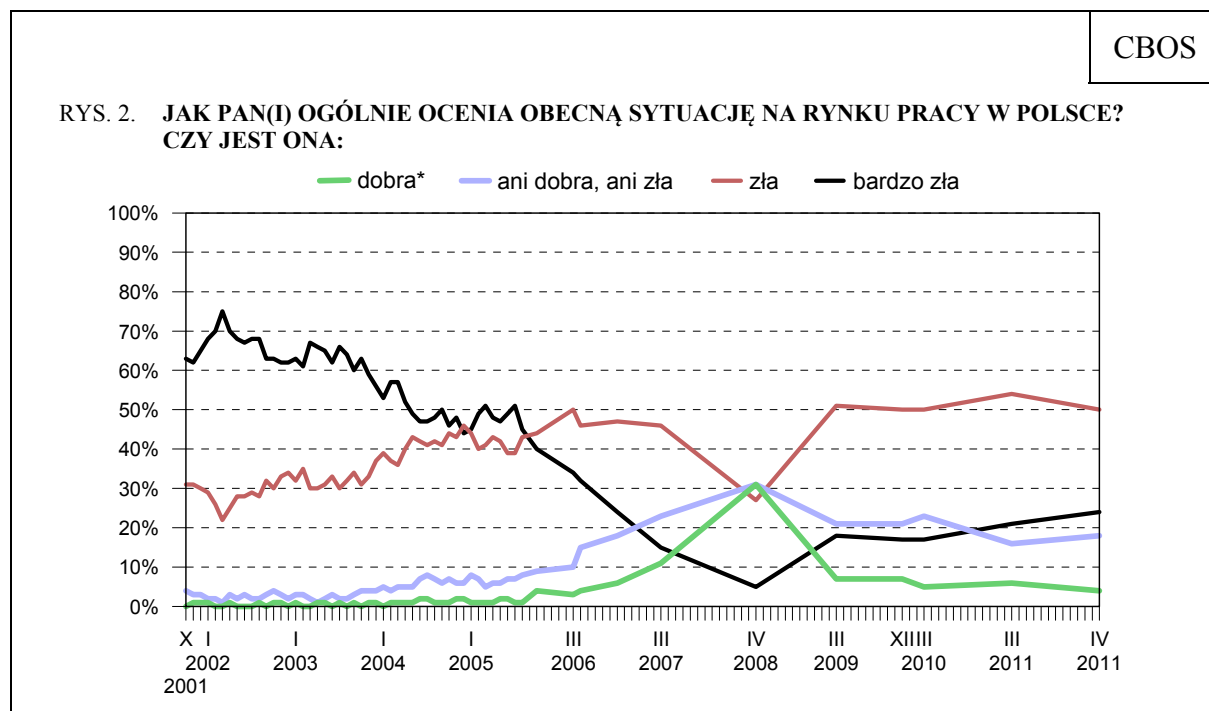
SYTUACJA NA KRAJOWYM RYNKU PRACY - OCENY

Ogólną sytuację na rynku pracy w Polsce respondenci oceniali ostatnio w marcu ubiegłego roku. Od tego czasu opinie w tej kwestii uległy jedynie minimalnym zmianom. Obecnie, podobnie jak przed rokiem, aż trzy czwarte badanych (74%) wypowiada się negatywnie o krajowym rynku pracy, z czego blisko jedna czwarta (24%, wzrost o 3 punkty) sytuację w tym wymiarze określa wręcz jako bardzo złą. Przeciwnego zdania są jedynie nieliczni badani (4%, spadek o 2 punkty). Pozostali – niespełna jedna piąta (18%, wzrost o 2 punkty) – określają sytuację na rynku pracy w kraju jako ani dobrą, ani złą.



¹ Badanie „Aktualne problemy i wydarzenia” (262) przeprowadzono w dniach 8 – 14 marca 2012 roku na liczącej 1015 osób reprezentatywnej próbie losowej dorosłych mieszkańców Polski.

Analizując opinie respondentów uzyskane w ostatnim dziesięcioleciu wyraźnie widać, iż społeczne oceny w dużej mierze odzwierciedlają rzeczywistą sytuację na rynku pracy w Polsce. Po istotnym wzroście zadowolenia notowanym w latach 2006–2008, w roku 2009 – wraz z pierwszą falą kryzysu ekonomicznego w Europie – opinie Polaków dotyczące rynku pracy w Polsce znacząco się pogorszyły i od tego czasu utrzymują się na zbliżonym poziomie – istotnie niższym niż w roku 2007 i 2008, wciąż jednak wyższym niż w latach 2002–2006.



* Są to połączone odpowiedzi „bardzo dobra” i „dobra”. Pominięto „trudno powiedzieć”

Tabela 1

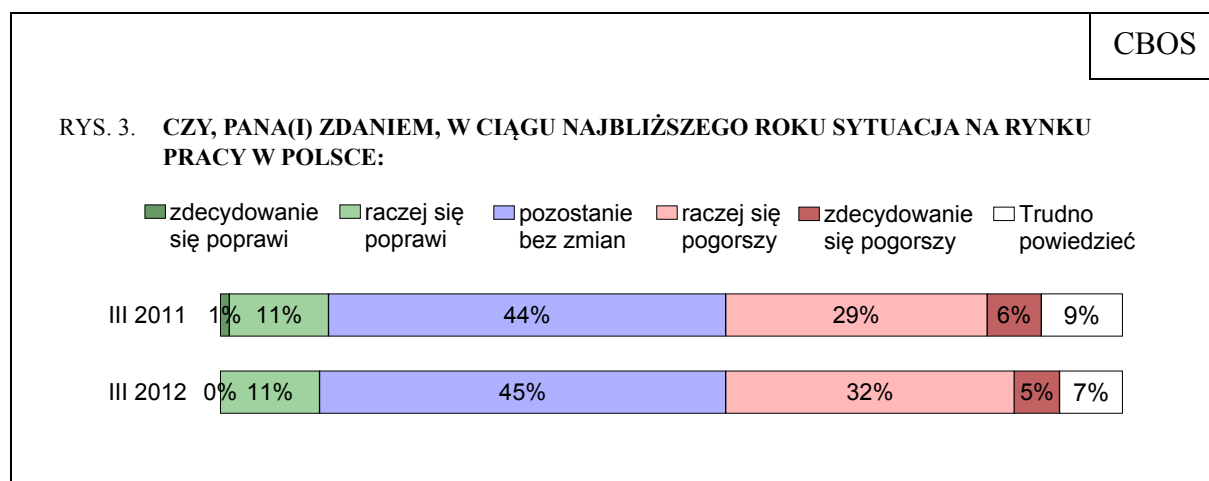
Jak Pan(i) ogólnie ocenia obecną sytuację na rynku pracy w Polsce? Czy jest ona:	Wskazania respondentów według terminów badań															
	IV '06	III '07	IV '08	III '09	XII '09	III '10	III '11	III '12	w procentach							
– bardzo dobra	0	4	0	11	1	31	0	7	0	7	0	5	0	6	0	4
– dobra	4	15	11	23	30	31	7	7	7	7	5	5	6	6	4	4
– ani dobra, ani zła	15	15	23	23	31	31	21	21	21	21	23	23	16	16	18	18
– zła	46	78	46	61	27	32	51	69	50	67	50	67	54	75	50	74
– bardzo zła	32	78	15	61	5	32	18	69	17	67	17	67	21	75	24	74
Trudno powiedzieć	3	3	5	5	6	6	3	3	5	5	5	5	3	3	4	4

We wszystkich analizowanych grupach społeczno-demograficznych przeważają negatywne opinie na temat rynku pracy w Polsce, przy czym niezadowolenie w tym względzie najczęściej wyrażają renciści (87% opinii negatywnych), bezrobotni (86%), osoby w wieku od 55 do 64 lat (85%), badani źle oceniający swoją sytuację materialną (85%),

mieszkańcy miast liczących od 20 do 100 tys. ludności (83%) oraz respondenci uzyskujący najniższe dochody *per capita* (82%). Nieco lepiej niż inni kwestię zatrudnienia w Polsce oceniają natomiast przedstawiciele kadry kierowniczej i specjaliści wyższego szczebla (10%) oraz pracownicy usług (9%), a ponadto badani w wieku od 18 do 24 lat (9%), mieszkańcy największych miast, osoby uzyskujące najwyższe dochody w przeliczeniu na osobę w gospodarstwie domowym oraz wyrażające zadowolenie ze swojej sytuacji materialnej (po 8%) – zob. tabele aneksowe.

SYTUACJA NA KRAJOWYM RYNKU PRACY – PROGNOZY

Od marca ubiegłego roku w zasadzie nie zmieniły się również przewidywania dotyczące rozwoju sytuacji na rynku pracy w Polsce w ciągu najbliższych dwunastu miesięcy. Ponad jedna trzecia ankietowanych (37%, wzrost w ciągu roku o 2 punkty) przewiduje negatywne zmiany w tym zakresie, z czego pięciu na stu (5%) spodziewa się radykalnego pogorszenia. Więcej niż dwie piąte respondentów (45%) jest zdania, że w ciągu roku sytuacja na rynku pracy się nie zmieni. Optymiści, podobnie jak w marcu ubiegłego roku, stanowią 11% badanych, przy czym tym razem nikt nie spodziewa się zdecydowanej poprawy.

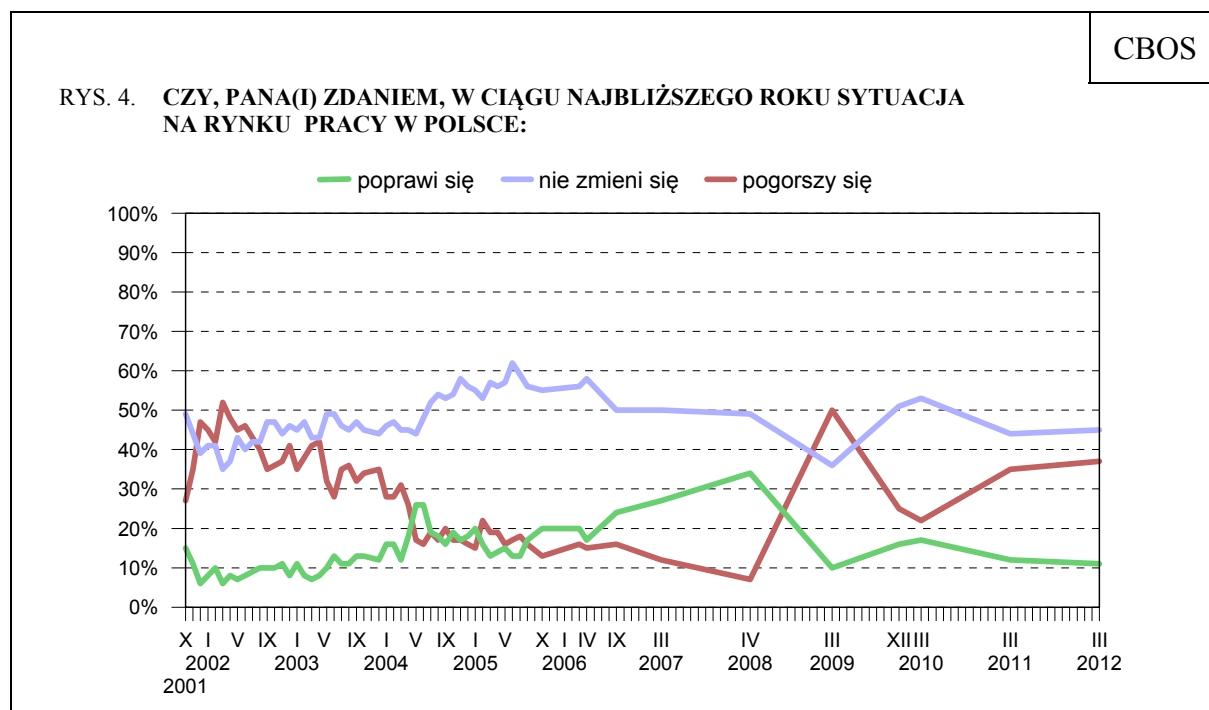


Obecne notowania są co prawda lepsze niż w marcu 2009 roku, kiedy to obawy Polaków związane z kryzysem finansowym były najsilniejsze, jednak ciągle zdecydowanie gorsze niż w latach 2004–2008, czy też w marcu 2010 roku. W porównaniu z sytuacją sprzed czterech lat – kiedy optymizm Polaków wyrażany w kontekście prognozowanych zmian na

krajowym rynku pracy był największy – odnotowaliśmy łączny spadek nadziei na poprawę o 23 punkty procentowe oraz 30-punktowy wzrost pesymizmu.

Tabela 2

Czy, Pana(i) zdaniem, w ciągu najbliższego roku sytuacja na rynku pracy w Polsce:	Wskazania respondentów według terminów badań															
	IV '06		III '07		IV '08		III '09		XII '09		III '10		III '11		III '12	
	w procentach															
– zdecydowanie się poprawi	0	17	0	27	1	34	1	10	0	16	1	17	1	12	0	11
– raczej się poprawi	17		27		33		9		16		16		11		11	
– nie zmieni się	58	58	50	50	49	49	36	36	51	51	53	53	44	44	45	45
– raczej się pogorszy	12		10		6		44		22		19		29		32	
– zdecydowanie się pogorszy	3	15	2	12	1	7	6	50	3	25	3	22	6	35	5	37
Trudno powiedzieć	10	10	11	11	10	10	4	4	8	8	8	8	9	9	7	7



Pominięto „trudno powiedzieć”

Pesymizm w przewidywaniach dotyczących zmian na krajowym rynku pracy dominuje wśród pracowników administracyjno-biurowych (52% z nich spodziewa się pogorszenia), prywatnych przedsiębiorców (46%), osób o dochodach *per capita* w kwocie od 500 do 750 zł (45%), wśród najstarszych badanych (43%), a także w grupie respondentów praktykujących religijnie kilka razy w tygodniu (43%) i wśród niepraktykujących (42%). W zdecydowanej większości pozostałych wyróżnionych przez nas grup społeczno-demograficznych przeważa przekonanie, że najbliższy rok nie przyniesie zmian sytuacji na rynku pracy w Polsce. Pozytywnych przeobrażeń stosunkowo częściej niż inni oczekują najmłodszy badani

(18% z nich spodziewa się poprawy), w tym zwłaszcza uczniowie i studenci (25%), a ponadto pracownicy usług (21%), osoby zadowolone ze swojej sytuacji materialnej (17%) oraz robotnicy niewykwalifikowani (15%) – zob. tabele aneksowe.

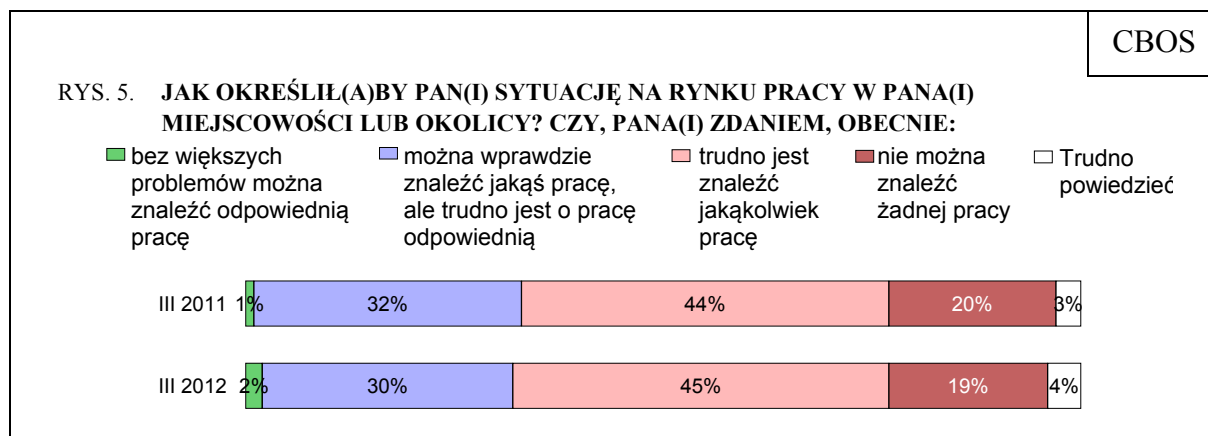
SYTUACJA NA LOKALNYCH RYNKACH PRACY

Oceny sytuacji **na lokalnych rynkach pracy** od wielu miesięcy pozostają względnie stabilne. W marcu, podobnie jak przed miesiącem, o dostępności zatrudnienia mówi jedna trzecia badanych (32%, spadek o 2 punkty), w tym 30% ocenia, że praca oferowana w ich miejscowości lub okolicy nie zawsze jest satysfakcjonująca. Blisko połowa respondentów (45%, wzrost o 2 punkty) twierdzi, że praca jest trudno dostępna, a niemal co piąty (19%) uważa, że nie ma jej wcale. Z dłuższej perspektywy czasowej można zauważyć minimalny, ale systematyczny spadek przeświadczenia o dostępności zatrudnienia. Od lipca ubiegłego roku odsetek osób przekonanych o możliwości znalezienia jakiejś pracy zmniejszył się o 8 punktów (z 40% do 32%).

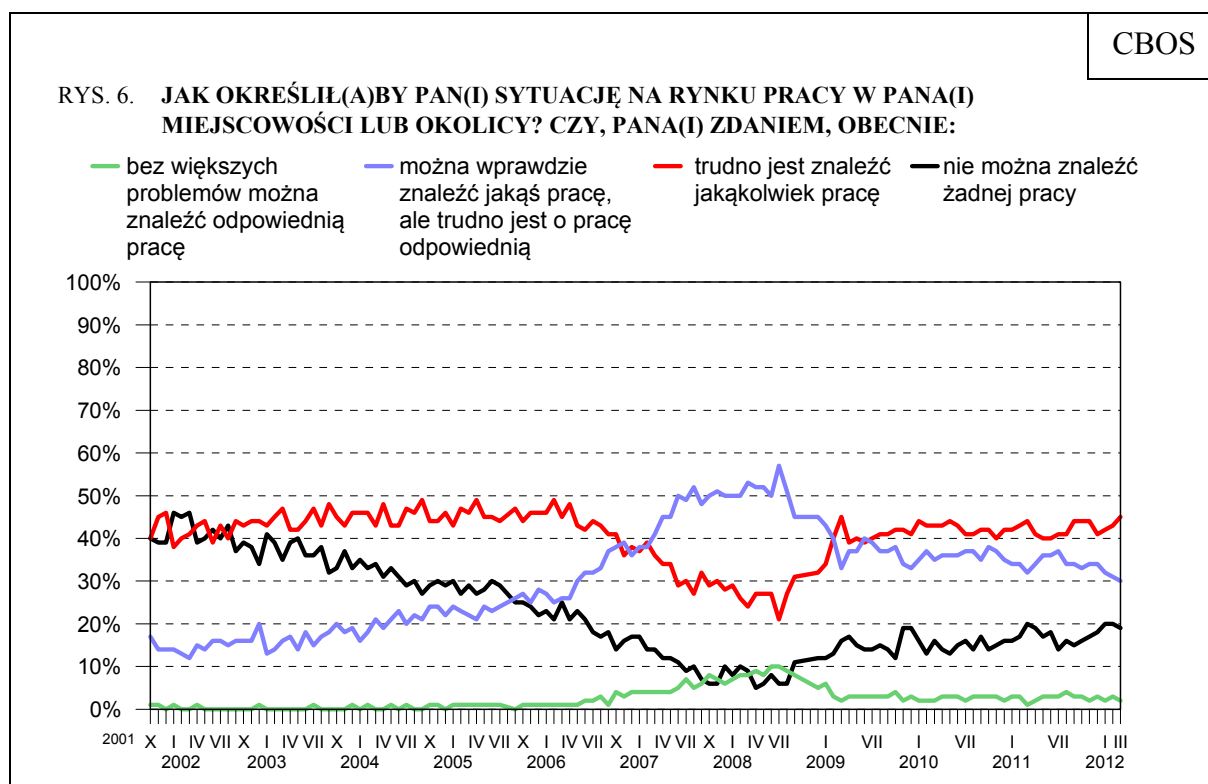
Tabela 3

Jak określił(a)by Pan(i) sytuację na rynku pracy w Pana(i) miejscowości lub okolicy? Czy, Pana(i) zdaniem, obecnie:	Wskazania respondentów według terminów badań												
	III	IV	V	VI	VII	VIII	IX	X	XI	XII	I	II	III
	2011										2012		
	w procentach												
– bez większych problemów można znaleźć odpowiednią pracę	1	2	3	3	3	4	3	3	2	3	2	3	2
– można wprawdzie znaleźć jakąś pracę, ale trudno jest o pracę odpowiednią	32	34	36	36	37	34	34	33	34	34	32	31	30
– trudno jest znaleźć jakąkolwiek pracę	44	41	40	40	41	41	44	44	44	41	42	43	45
– nie można znaleźć żadnej pracy	20	19	17	18	14	16	15	16	17	18	20	20	19
Trudno powiedzieć	3	4	4	3	5	5	4	4	3	4	4	3	4

O ile jednak w ostatnich miesiącach można obserwować pewne zmiany w wyrażanych opiniach, to w stosunku do sytuacji sprzed roku różnice w postrzeganiu dostępności zatrudnienia w miejscowości zamieszkania respondentów i w jej najbliższej okolicy są właściwie niezauważalne.



Skalę zmian w opiniach na temat lokalnych rynków pracy można natomiast w pełni ocenić dopiero w co najmniej kilkuletnim przedziale czasu. Podobnie jak w przypadku ocen dotyczących kwestii zatrudnienia na krajowym rynku pracy, tak też w odniesieniu do wymiaru lokalnego, systematyczny wzrost zadowolenia z dostępności zatrudnienia notowany był w latach 2002–2008, po czym, wraz z pierwszą falą kryzysu ekonomicznego, nastąpiło istotne załamanie tego trendu. Utrzymuje się ono do dziś z dalszą tendencją spadkową, choć już nie tak radykalną jak w drugiej połowie 2008 roku. Należy jednak zauważyć, że pomimo notowanych spadków aktualne oceny dotyczące sytuacji na lokalnych rynkach pracy są ciągle lepsze niż w latach 2002–2006.

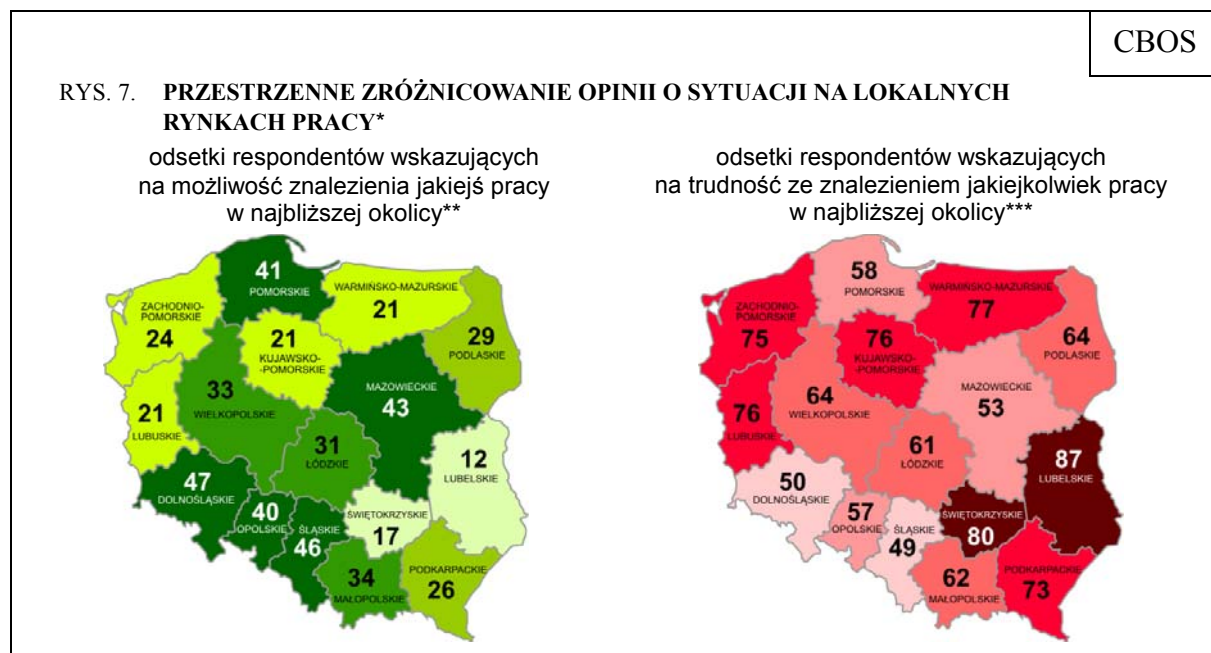


Pominięto „trudno powiedzieć”

Opinie o lokalnych rynkach pracy są silnie zróżnicowane ze względu na cechy demograficzne i społeczne respondentów (zob. tabele aneksowe). Przekonanie o niemożności znalezienia jakiegokolwiek pracy jest zwykle tym silniejsze, im niższy poziom wykształcenia badanych, gorsza sytuacja materialna, starszy wiek oraz im mniejsza miejscowość zamieszkania. Z uwagi na status zawodowy o braku zatrudnienia w miejscowości zamieszkania i jej najbliższej okolicy najczęściej mówią bezrobotni, rolnicy, gospodynie domowe, renciści i emeryci.

O możliwości znalezienia jakiejś pracy – niekoniecznie satysfakcjonującej – stosunkowo częściej niż pozostali są natomiast przekonani mieszkańcy największych miejscowości, osoby z wyższym wykształceniem, osiągające największe dochody *per capita*, zadowolone z własnej sytuacji materialnej, mające nie więcej niż 35 lat, a ze względu na status zawodowy głównie kadra kierownicza i specjaliści wyższego szczebla, pracownicy administracyjno-biurowi oraz prywatni przedsiębiorcy (zob. tabele aneksowe).

Mając na uwadze zróżnicowania terytorialne, przekonanie o dostępności zatrudnienia cechuje przede wszystkim mieszkańców województw: dolnośląskiego, śląskiego, mazowieckiego, pomorskiego i opolskiego, natomiast opinię wskazującą na znaczne trudności związane ze znalezieniem jakiegokolwiek pracy wyrażają głównie respondenci z województw: lubelskiego i świętokrzyskiego, a w następnej kolejności z warmińsko-mazurskiego, kujawsko-pomorskiego, lubuskiego, zachodniopomorskiego i podkarpackiego.



* Oszacowane na podstawie zagregowanych danych z trzech ostatnich badań

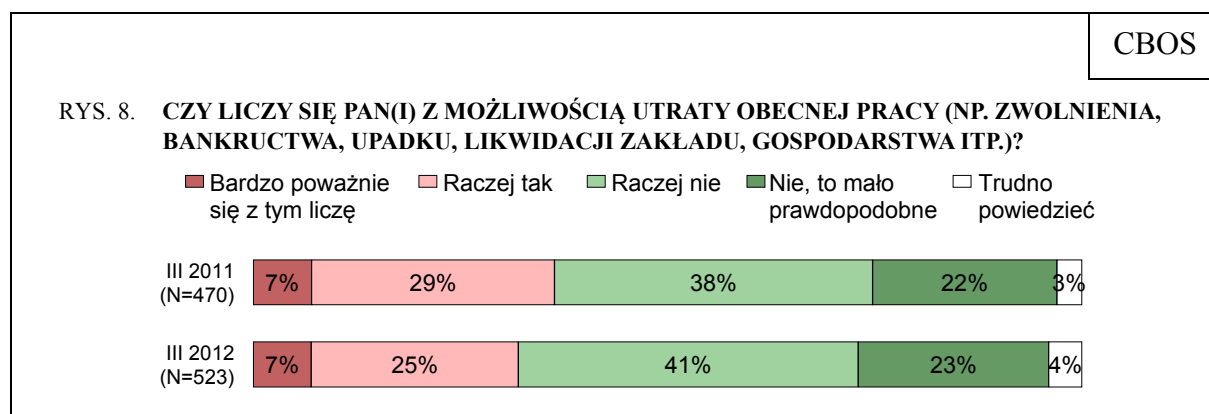
** Połączono odpowiedzi: „bez większych problemów można znaleźć odpowiednią pracę” oraz „można wprawdzie znaleźć jakąś pracę, ale trudno jest o pracę odpowiednią”

*** Połączono odpowiedzi: „trudno jest znaleźć jakąkolwiek pracę” oraz „nie można znaleźć żadnej pracy”

POCZUCIE ZAGROŻENIA BEZROBOCIEM

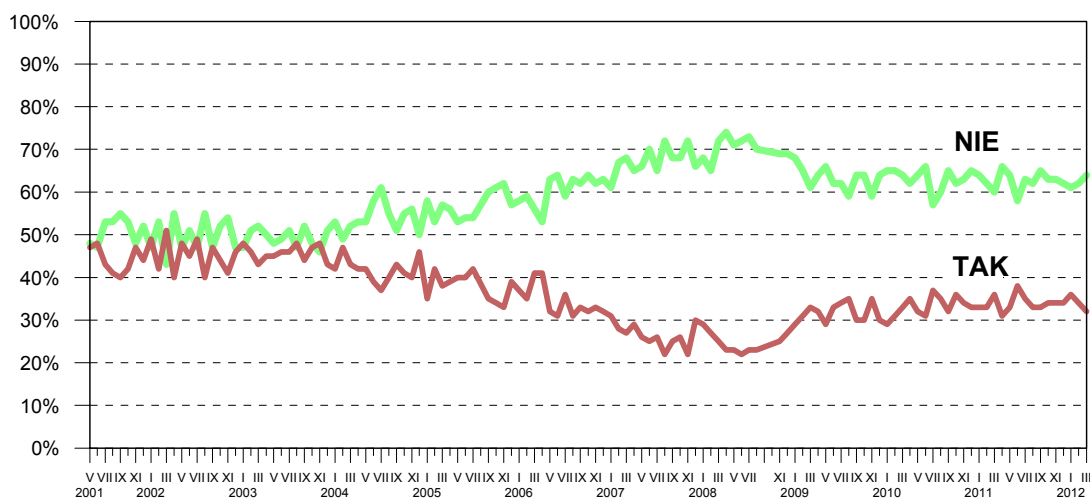
Od wielu miesięcy na w miarę zbliżonym poziomie utrzymuje się **poczucie zagrożenia bezrobociem** w Polsce. Prawie jedna trzecia respondentów mających pracę (32%, od lutego spadek o 2 punkty) obawia się jej utraty, w tym 7% bardzo poważnie liczy się z taką ewentualnością. Większość zatrudnionych (64%, wzrost o 2 punkty) nie boi się bezrobocia, w tym 23% (spadek o 3 punkty) to osoby niemal pewne utrzymania swojego miejsca pracy.

W porównaniu z sytuacją sprzed roku poziom obaw związanych z niepewnością zatrudnienia zmienił się w niewielkim stopniu. O 4 punkty (do 25%) zmniejszył się odsetek tych, którzy raczej obawiają się utraty pracy i jednocześnie o tyle samo zwiększyła się łączna liczba tych, którzy zagrożenie bezrobociem oceniają jako niewielkie lub zerowe.



Z dłuższej perspektywy czasowej widoczna jest pewna stabilność poczucia bezpieczeństwa zatrudnienia. Wraz z pierwszą falą kryzysu ekonomicznego w Europie – na początku 2009 roku – nastąpiło radykalne załamanie trendu wzrostowego i od tamtego czasu zagrożenie bezrobociem utrzymuje się – pomimo niewielkich wahań – na w miarę zbliżonym poziomie.

RYS. 9. CZY LICZY SIĘ PAN(I) Z MOŻLIWOŚCIĄ UTRATY OBECNEJ PRACY (ZWOLNIENIA, BANKRUCTWA, UPADKU, LIKWIDACJI ZAKŁADU, GOSPODARSTWA ITP.)?*



* Zsumowano odsetki odpowiedzi: „bardzo poważnie się z tym liczę” i „raczej się z tym liczę” (TAK) oraz „nie, to mało prawdopodobne” i „raczej nie” (NIE). Pominięto „trudno powiedzieć”

Uwaga: Pytanie zadawano respondentom mającym pracę, łącznie z rolnikami i osobami pomagającymi w prowadzeniu gospodarstwa rolnego oraz pracującym na własny rachunek poza rolnictwem

Tabela 4

Czy liczy się Pan(i) z możliwością utraty obecnej pracy (np. zwolnienia, bankructwa, upadku, likwidacji zakładu, gospodarstwa itp.)?	Wskazania osób aktywnych zawodowo* według terminów badań																									
	III (N=470)	IV (N=611)	V (N=604)	VI (N=586)	VII (N=526)	VIII (N=527)	IX (N=529)	X (N=525)	XI (N=476)	XII (N=453)	I (N=530)	II (N=491)	III (N=523)													
	2011						2012																			
	w procentach																									
Bardzo poważnie się z tym liczę	7	36	6	31	6	33	8	38	5	35	5	33	9	33	6	34	6	34	8	34	5	36	7	34	7	32
Raczej tak	29		25		27		30		30		28		24		28		28		26		31		27		25	
Raczej nie	38		39		35		30		35		36		39		37		43		37		36		36		41	
Nie, to mało prawdopodobne	22	60		66		64		58		63		62		65		63		63		62		61		62		64
Trudno powiedzieć	4	4	3	3	3	3	4	4	2	2	5	5	2	2	3	3	3	3	4	4	3	3	4	4	4	4

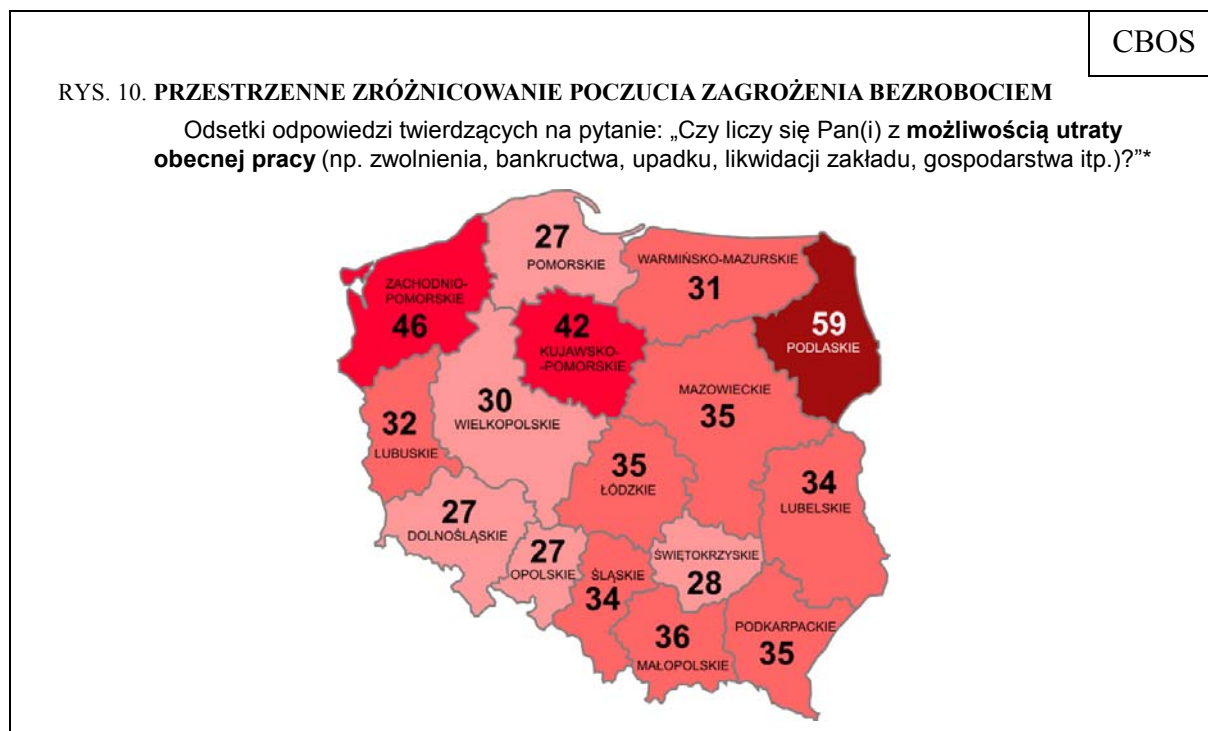
* Dotyczy osób zatrudnionych, także rolników oraz emerytów i rencistów pracujących w niepełnym wymiarze godzin

W zdecydowanej większości grup społeczno-demograficznych przeważają pracownicy spokojni o swoje miejsca pracy. Należą do nich przede wszystkim rolnicy (85% z nich nie obawia się bezrobocia), pracownicy średniego szczebla, w tym technicy (73%) oraz prywatni przedsiębiorcy (71%), a ponadto osoby deklarujące dochody powyżej 1500 zł w przeliczeniu

na osobę w gospodarstwie domowym (72%), dobrze oceniające sytuację materialną swoich rodzin (70%) oraz mieszkające w miastach liczących od 100 do 500 tys. ludności (71%).

Stosunkowo największe obawy przed utratą pracy towarzyszą robotnikom niewykwalifikowanym (51% z nich liczy się z taką ewentualnością), pracownikom usług (47%), respondentom źle oceniającym sytuację materialną swoich gospodarstw domowych (47%), a ponadto pracownikom w wieku od 18 do 24 lat (47%), mieszkającym w największych miastach (41%) i uzyskującym najniższe dochody *per capita* (39%) – zob. tabele aneksowe.

W podziale na województwa, najmniej pewni swojego zatrudnienia są mieszkańcy Podlasia (aż 59% spośród pracujących z tego województwa w mniejszym lub większym stopniu liczy się z możliwością utraty pracy). Na drugim miejscu pod względem wielkości odsetka deklaracji wskazujących na poczucie zagrożenia bezrobociem plasują się mieszkańcy województwa zachodniopomorskiego (46%), a na trzecim kujawsko-pomorskiego (42%). Stosunkowo największą pewnością zatrudnienia cechują się natomiast mieszkańcy województw: dolnośląskiego, opolskiego i pomorskiego (zagrożenie bezrobociem odczuwa po 27% pracujących z tych województw), a także świętokrzyskiego (28%) i wielkopolskiego (30%).



* Określone na podstawie zagregowanych danych z trzech ostatnich badań. Połączono odpowiedzi: „bardzo poważnie się z tym liczę” oraz „raczej tak”

Poczucie bezpieczeństwa zatrudnienia w znacznym stopniu zależy też od tego, jak pracownicy postrzegają obecną i przyszłą kondycję swoich firm – im lepsze są te opinie, tym większa pewność zatrudnienia. W rezultacie blisko połowa respondentów źle oceniających obecną sytuację w swoim zakładzie pracy (45%) ma poczucie zagrożenia bezrobociem. Wśród tych, którzy wyrażają zadowolenie z aktualnej kondycji swojej firmy, niebezpieczeństwo utraty pracy towarzyszy jedynie co piątemu (22%). Jeszcze wyraźniej poczucie zagrożenia bezrobociem różnicują opinie na temat perspektyw zakładów pracy. Ponad połowa tych, którzy przewidują pogorszenie sytuacji w swoim zakładzie pracy w ciągu najbliższego roku, obawia się utraty pracy (52%), a wśród tych, którzy pozytywnie zapatrują się na przyszłość swojej firmy, strach przed bezrobociem towarzyszy co piątemu (21%).

Tabela 5

Oceny i przewidywania dotyczące sytuacji w zakładzie pracy respondenta*	Czy liczy się Pan(i) z możliwością utraty obecnej pracy?*		
	Tak	Nie	Trudno powiedzieć
w procentach			
Jak Pan(i) ocenia obecną sytuację w Pana(i) zakładzie pracy? Czy jest ona:			
– dobra	22	75	3
– ani dobra, ani zła	39	60	1
– zła	45	49	6
Czy, Pana(i) zdaniem, w ciągu najbliższego roku sytuacja w Pana(i) zakładzie pracy:			
– poprawi się	21	77	2
– pozostanie bez zmian	30	67	3
– pogorszy się	52	45	3

* Odpowiedzi osób mających zatrudnienie (N=523)



Ostatni rok przyniósł niewielkie zmiany jeżeli chodzi o opinie i przewidywania dotyczące sytuacji na rynku pracy w Polsce – w opiniach nadal zdecydowanie dominuje pesymizm, a w przewidywaniach przekonanie o utrzymaniu *status quo*. Niezbyt optymistycznie kształtują się też oceny sytuacji na rynkach lokalnych. Większość badanych uważa, że w rejonie ich miejsca zamieszkania trudno jest znaleźć jakąkolwiek pracę lub, że nie ma jej wcale. Odsetek tego typu opinii w ostatnich latach powoli, ale dość systematycznie rośnie.

Od trzech lat utrzymuje się natomiast na porównywalnym poziomie liczba osób pracujących, które obawiają się o swoje miejsca pracy. W skali krajowej pewność zatrudnienia niezmiennie odczuwa mniej więcej dwóch na trzech pracujących, a więc znacząco mniej niż w latach 2007 i 2008.

Opinie na temat lokalnych rynków pracy w Polsce oraz poczucie zagrożenia bezrobociem zróżnicowane są nie tylko ze względu na takie cechy respondentów jak poziom wykształcenia, status zawodowy, sytuacja materialna czy wielkość miejscowości, ale również ze względu na region zamieszkania. Na problemy ze znalezieniem jakiegokolwiek pracy zwracają uwagę przede wszystkim mieszkańcy województwa lubelskiego i świętokrzyskiego, natomiast największe obawy przed bezrobociem towarzyszą pracownikom z województwa podlaskiego.

Opracował
Rafał BOGUSZEWSKI

A N E K S

Tabela 1

		Jak Pan(i) ogólnie ocenia obecną sytuację na rynku pracy w Polsce? Czy jest ona:				Liczba osób
		dobra	ani dobra, ani zła	zła	Trudno powiedzieć	
		%	%	%	%	
Ogółem		4	18	74	4	1013
Płeć	Mężczyźni	6	21	70	3	483
	Kobiety	3	16	78	4	530
Wiek	18-24 lata	9	24	64	3	127
	25-34	5	23	70	2	209
	35-44	5	20	73	2	160
	45-54	4	20	72	3	166
	55-64	2	10	85	2	188
	65 lat i więcej	1	13	77	9	162
Miejsce zamieszkania	Wieś	4	16	74	5	385
	Miasto do 20 tys.	5	27	67	1	153
	20-100 tys.	1	14	83	2	195
	101-500 tys.	4	18	76	2	169
	501 tys. i więcej mieszk.	8	20	65	7	111
Wykształcenie	Podstawowe	3	13	77	7	197
	Zasadnicze zawodowe	3	17	76	3	264
	Średnie	4	20	73	2	355
	Wyższe	7	21	70	2	197
Grupa społ.-zaw. pracujący	Kadra kier., spec. z wyższym wyksz.	10	23	66	1	119
	Średni personel, technicy	6	26	69		45
	Pracownicy adm.-biurowi	6	20	71	2	54
	Pracownicy usług	9	9	81		44
	Robotnicy wykwalifikowani	4	26	69	1	113
	Robotnicy niewykwalifik.	6	21	70	4	50
	Rolnicy		22	74	4	64
	Pracujący na własny rach.	4	30	64	2	47
Bierni zawodowo	Renciści	3	6	87	4	74
	Emeryci	1	11	79	8	215
	Uczniowie i studenci	7	24	64	4	74
	Bezrobotni	1	13	86		56
	Gospodynie domowe i inni	2	16	80	2	57
Pracuje w:	inst. państw., publicznej	7	17	74	1	128
	spółce właścicieli prywatnych i państwa	4	35	59	2	92
	sekt. pryw. poza rolnict.	8	21	71	1	241
	prywatnym gosp. rolnym		25	71	4	62
Dochody na jedną osobę	Do 500 zł	2	11	82	5	132
	501-750		16	82	2	123
	751-1000	3	16	76	5	160
	1001-1500	6	21	70	3	187
	Powyżej 1500 zł	8	19	70	3	170
Ocena własnych war. mater.	Złe		8	85	6	146
	Średnie	2	18	77	3	473
	Dobre	8	22	66	3	393
Udział w prakt. religijnych	Kilka razy w tygodniu	4	17	75	4	59
	Raz w tygodniu	4	17	76	4	485
	1-2 razy w miesiącu	4	20	75	1	178
	Kilka razy w roku	6	20	71	3	205
	W ogóle nie uczestniczy	4	20	68	7	85
Poglądy polityczne	Lewica	5	15	78	2	176
	Centrum	4	20	73	3	303
	Prawica	4	20	74	2	298
	Trudno powiedzieć	4	17	73	6	236

Tabela 2

		Czy, Pana(i) zdaniem, w ciągu najbliższego roku sytuacja na rynku pracy w Polsce:				Liczba osób
		poprawi się	pozostanie bez zmian	pogorszy się	Trudno powiedzieć	
		%	%	%	%	
Ogółem		11	45	37	7	1015
Płeć	Mężczyźni	10	47	37	6	483
	Kobiety	11	44	38	8	532
Wiek	18-24 lata	18	54	23	5	127
	25-34	13	44	36	7	209
	35-44	11	45	41	3	160
	45-54	8	45	44	3	166
	55-64	10	48	34	9	189
	65 lat i więcej	5	37	43	15	164
Miejsce zamieszkania	Wieś	9	46	36	9	385
	Miasto do 20 tys.	14	45	37	5	154
	20-100 tys.	8	42	42	7	196
	101-500 tys.	12	45	37	6	169
	501 tys. i więcej mieszk.	13	49	34	5	111
Wykształcenie	Podstawowe	9	40	37	14	198
	Zasadnicze zawodowe	11	44	41	4	264
	Średnie	10	50	35	4	356
	Wyższe	14	43	35	8	197
Grupa społ.-zaw. pracujący	Kadra kier., spec. z wyższym wyksz.	12	51	32	4	119
	Średni personel, technicy	5	51	37	7	45
	Pracownicy adm.-biurowi	10	32	52	5	54
	Pracownicy usług	21	37	40	2	44
	Robotnicy wykwalifikowani	6	49	41	4	113
	Robotnicy niewykwalifik.	15	56	25	4	50
	Rolnicy	10	41	40	9	64
	Pracujący na własny rach.	13	36	46	4	47
Bierni zawodowo	Renciści	7	37	38	18	75
	Emeryci	6	41	42	11	216
	Uczniowie i studenci	25	53	17	5	74
	Bezrobotni	11	51	35	3	56
		Gospodynie domowe i inni	11	49	35	5
Pracuje w:	inst. państw., publicznej	12	45	40	4	128
	spółce właścicieli prywatnych i państwa	13	51	32	4	92
	sekt. pryw. poza rolnict.	10	46	38	5	241
	prywatnym gosp. rolnym	10	38	42	10	62
Dochody na jedną osobę	Do 500 zł	11	47	36	6	132
	501-750	12	37	45	6	123
	751-1000	11	45	36	8	161
	1001-1500	8	46	41	6	188
	Powyżej 1500 zł	11	50	33	5	170
Ocena własnych war. mater.	Złe	6	42	43	9	146
	Średnie	7	45	40	8	476
	Dobre	17	46	31	5	393
Udział w prakt. religijnych	Kilka razy w tygodniu	18	33	43	6	59
	Raz w tygodniu	9	47	35	9	487
	1-2 razy w miesiącu	8	45	42	4	178
	Kilka razy w roku	12	48	35	5	205
	W ogóle nie uczestniczy	16	34	42	7	85
Poglądy polityczne	Lewica	14	46	36	5	176
	Centrum	11	50	33	6	303
	Prawica	10	46	40	4	299
	Trudno powiedzieć	9	38	40	13	237

Tabela 3

		Jak określił(a)by Pan(i) sytuację na rynku pracy w Pana(i) miejscowości lub w okolicy? Czy, Pana(i) zdaniem, obecnie:					Liczba osób
		bez większych problemów można znaleźć odpowiednią pracę	można wprawdzie znaleźć jakąś pracę, ale trudno jest o pracę odpowiednią	trudno jest znaleźć jakąkolwiek pracę	nie można znaleźć żadnej pracy	Trudno powiedzieć	
		%	%	%	%	%	
Ogółem		2	30	45	19	4	1015
Płeć	Mężczyźni	3	32	44	17	4	483
	Kobiety	1	28	47	20	4	532
Wiek	18-24 lata	1	40	44	11	4	127
	25-34	3	41	42	12	1	209
	35-44	4	37	40	16	2	160
	45-54	1	25	49	24	1	166
	55-64	2	22	45	26	4	189
	65 lat i więcej	1	17	52	20	10	164
Miejsce zamieszkania	Wieś	2	20	51	25	3	385
	Miasto do 20 tys.	2	26	47	22	2	154
	20-100 tys.	0	29	44	21	6	196
	101-500 tys.	1	41	46	8	4	169
	501 tys. i więcej mieszk.	8	57	26	3	7	111
Wykształcenie	Podstawowe	1	12	49	30	8	198
	Zasadnicze zawodowe	3	27	47	21	2	264
	Średnie	2	32	45	18	3	356
	Wyższe	4	48	40	5	3	197
Grupa społ.-zaw. pracujący	Kadra kier., spec. z wyższym wyksz.	4	50	39	6	2	119
	Średni personel, technicy	4	32	48	16		45
	Pracownicy adm.-biurowi	2	50	31	11	6	54
	Pracownicy usług	5	40	33	22		44
	Robotnicy wykwalifikowani	5	37	40	18		113
	Robotnicy niewykwalifik.		25	64	9	2	50
	Rolnicy	2	21	47	27	4	64
	Pracujący na własny rach.	2	44	41	10	3	47
Bierni zawodowo	Renciści		15	56	26	3	75
	Emeryci	1	16	49	24	9	216
	Uczniowie i studenci	1	39	45	9	6	74
	Bezrobotni	2	18	44	35	1	56
	Gospodynie domowe i inni		22	50	26	2	57
Pracuje w:	inst. państw., publicznej	4	46	38	12	1	128
	spółce właścicieli prywatnych i państwa	3	35	40	19	2	92
	sekt. pryw. poza rolnict.	3	41	45	9	1	241
	prywatnym gosp. rolnym	2	26	46	23	4	62
Dochody na jedną osobę	Do 500 zł	2	19	50	29		132
	501-750	1	26	46	23	4	123
	751-1000	1	25	49	19	5	161
	1001-1500	3	31	45	16	4	188
	Powyżej 1500 zł	4	48	37	7	4	170
Ocena własnych war. mater.	Złe	1	14	54	27	4	146
	Średnie	1	25	49	21	4	476
	Dobre	4	42	38	12	3	393
Udział w prakt. religijnych	Kilka razy w tygodniu		31	44	23	2	59
	Raz w tygodniu	3	25	49	20	3	487
	1-2 razy w miesiącu	1	33	48	15	3	178
	Kilka razy w roku	3	36	42	16	4	205
	W ogóle nie uczestniczy	1	40	32	17	10	85
Poglądy polityczne	Lewica	2	38	39	19	2	176
	Centrum	3	30	44	19	3	303
	Prawica	2	33	47	16	3	299
	Trudno powiedzieć	1	20	51	20	7	237

Tabela 4

		Czy liczy się Pan(i) z możliwością utraty obecnej pracy (zwolnienia, bankructwa, upadku, likwidacji zakładu, gospodarstwa itp.)?			Liczba osób
		Tak	Nie	Trudno powiedzieć	
		%	%	%	
Ogółem		32	64	4	522
Płeć	Mężczyźni	30	67	3	291
	Kobiety	35	60	5	230
Wiek	18-24 lata	47	49	5	40
	25-34	32	64	3	166
	35-44	33	64	3	133
	45-54	29	65	6	112
	55-64	30	68	3	66
	65 lat i więcej	12	88		5
Miejsce zamieszkania	Wieś	32	64	4	202
	Miasto do 20 tys.	31	67	2	87
	20-100 tys.	34	62	4	87
	101-500 tys.	26	71	3	82
	501 tys. i więcej mieszk.	41	51	7	64
Wykształcenie	Podstawowe	29	66	4	28
	Zasadnicze zawodowe	37	60	4	143
	Średnie	29	66	4	194
	Wyższe	32	65	3	157
Grupa społ.-zaw. pracujący	Kadra kier., spec. z wyższym wyksz.	32	66	2	117
	Średni personel, technicy	25	73	2	43
	Pracownicy adm.-biurowi	28	63	9	49
	Pracownicy usług	47	47	6	43
	Robotnicy wykwalifikowani	37	60	3	112
	Robotnicy niewykwalifik.	51	49		45
	Rolnicy	11	85	4	57
	Pracujący na własny rach.	25	71	4	47
Bierni zawodowo	Renciści	59		41	3
	Emeryci		100		1
	Uczniowie i studenci	36	24	41	3
	Bezrobotni	100			1
		Gospodynie domowe i inni		100	
Pracuje w:	inst. państw., publicznej	30	67	3	127
	spółce właścicieli prywatnych i państwa	37	60	3	92
	sekt. pryw. poza rolnict.	37	59	4	241
	prywatnym gosp. rolnym	13	84	4	62
Dochody na jedną osobę	Do 500 zł	39	59	2	57
	501-750	34	66		57
	751-1000	33	67		67
	1001-1500	34	62	4	84
	Powyżej 1500 zł	25	72	3	113
Ocena własnych war. mater.	Złe	47	46	7	42
	Średnie	35	61	4	234
	Dobre	27	70	3	245
Udział w prakt. religijnych	Kilka razy w tygodniu	9	83	8	13
	Raz w tygodniu	32	64	4	243
	1-2 razy w miesiącu	35	58	7	108
	Kilka razy w roku	34	66		122
	W ogóle nie uczestniczy	32	68		35
Poglądy polityczne	Lewica	34	63	3	94
	Centrum	30	69	2	170
	Prawica	32	62	6	154
	Trudno powiedzieć	35	60	5	104