



## Centrum Badania Opinii Społecznej

ul. ŻURAWIA 4 skr. pt. 24

00-955 WARSZAWA 15

SEKRETARIAT: 28-37-04; 29-35-69

Telefon dyżurny: 21-34-34

ZESPÓŁ REALIZACJI BADAŃ: 40-56-41

Telex: 816-436

BD/68/12/89

NASTROJE SPOŁECZNE NA PRZEŁOMIE LUTEGO I MARCA '89

Marzec 1989 r.

Stan nastrojów społecznych u progu marca '89 to jedno z zagadnień ostatniego sondażu CBOS<sup>1</sup>. Jego wyniki wskazują na pogarszanie się samopoczucia społeczeństwa - narastanie niezadowolenia z kondycji gospodarczej i politycznej kraju (rys. 1).

Powszechnie utrzymuje się przekonanie, że sytuacja gospodarcza jest zła (90,5% respondentów), a w społeczeństwie odczuwa się napięcie (93,5%), któremu towarzyszą stany frustracyjno-lękowe (92%). Zadowolonia nie przysparza też sytuacja polityczna - dominująca (43,7%) grupa badanych widzi ją jako złą, a według niewiele mniejszej nie jest ona "ani dobra, ani zła" (38,4%) - tabela 1-3.

W krótkim okresie między połową stycznia a początkiem marca pogorszeniu uległy podstawowe wskaźniki nastrojów społecznych - zwłaszcza diagnozy stanu gospodarki i napięcia społecznego, zbliżając się do poziomu z sierpnia '88. Chociaż oceny sytuacji politycznej są wyraźnie lepsze niż w czasie sierpniowych strajków, to jednak znacznie gorsze niż w styczniu '89, a tym samym najgorsze od czasu powołania nowego gabinetu.

Obecna sytuacja różni się od sierpniowej nastawieniami społecznymi wobec gospodarczych i politycznych perspektyw kraju. W sierpniu złym diagnozom towarzyszyły pesymistyczne prognozy, natomiast obecnie mówi się wprawdzie, że jest źle, ale częściej wyraża się nadzieje, że będzie lepiej (rys. 2). Wzrost optymizmu społecznego rejestrujemy również w odniesieniu do stycznia bieżącego roku. Obecnie prawie 40% respondentów żywi nadzieję na pozytywny rozwój sytuacji politycznej kraju, a co trzeci - gospodarczej. W porównaniu ze styczniem ubyło też pesymistów - z prawie 30 do 24% w odniesieniu do gospodarki i z 14 do 9% - do polityki (tab. 4).

Więcej jest również optymizmu w przewidywaniach co do stanu napięcia społecznego w najbliższych miesiącach - w styczniu '89 (jeszcze przed strajkami i demonstracjami młodzieży) największa grupa ankietowanych wyrażała przekonanie, że będzie narastać w społeczeństwie niepokój, obecnie grupa ta zmniejszyła się (z 40,5 do 34,9%). Częściej natomiast pojawia się pogląd, że sytuacja będzie się normalizować (6,7 wobec 11,2%) lub też że będzie się utrzymywał stan obecny (32,9 wobec 36,8%) - tabela 5.

Nadal na przyszłość kraju patrzą badani najczęściej (53,7%) zarówno z nadzieją, jak i obawą, co więcej, przybywa takich (w porównaniu ze

---

<sup>1</sup> Sondaż pod hasłem "Co o tym myślisz? (13)" zrealizowano w dniach 28.02-2.03.1989 r. na reprezentatywnej 1500-osobowej próbie dorosłej ludności Polski.

styczniem wzrost o ponad 5%) przy jednoczesnym zmniejszeniu się i tak niedużego odsetka spoglądających w przyszłość bez obaw (14,7% w styczniu, obecnie 9,3%) - tabela 6.

Gdyby szukać źródeł nadziei, to można zasadnie przypuszczać, że skupiają się one wokół rozmów "okrągłego stołu". Choć tyleż samo jest optymistów (39,3%) co sceptyków (37,8%) w przewidywaniach szans porozumienia władzy i opozycji, to jednak oczekiwania związane z rezultatami ewentualnego porozumienia są duże. Prawie 61% badanych sądzi, że gdyby rozmowy zakończyły się porozumieniem, to ulegnie poprawie sytuacja gospodarcza kraju, 58% - polityczna, a 51%, że zostanie przywrócony spokój społeczny<sup>2</sup>.

Obawy natomiast, jak można sądzić, wynikają z jednej strony ze sceptycyzmu co do powodzenia rozmów przy "okrągłym stole", z drugiej zaś z lęku przed pogorszeniem własnej sytuacji materialnej, wywołanego szybkim wzrostem cen<sup>3</sup>. Co trzeci badany twierdzi, że jego rodzina żyje na poziomie ledwie zaspokajającym najbardziej podstawowe potrzeby, a połowa musi oszczędzać, żeby móc zrealizować najważniejsze zakupy. Zaniepokojenie własną sytuacją materialną staje się bardziej zrozumiałe, jeśli uwzględnimy fakt, że badani przewidują na ten rok średnio 70-procentowy wzrost cen. Podwyżki postrzega się ponadto nie w kontekście mechanizmu rynkowego, ale jako efekt nieudolnej polityki rządu, próbę przerwania na społeczeństwo kosztów kryzysu. Mimo poczucia deprywacji materialnej mniejszość badanych (33,2%) popiera organizowane ostatnio strajki z żądaniem płacowymi (tab. 13). Z większym poparciem spotykały się strajki w sierpniu ubiegłego roku (46,9%).

Przejawem wzrostu niezadowolenia społeczeństwa ze stanu gospodarki kraju, poziomu życia jest spadek aprobaty działalności podstawowych instytucji państwa i ugrupowań politycznych (tab. 7-9 i 14). W styczniu '89, kiedy opadła fala zawyżonych nadziei po objęciu sterów rządu przez M. Rakowskiego, wyraźnie zmniejszył się odsetek respondentów akceptujących działalność rządu (z 72,4 do 56,9%), PZPR (z 38,6 do 26,2%), MO (z 54,3 do 48,8%). Zyskała natomiast znacznie opozycja polityczna definiowana jako przeciwnicy PZPR (z 37,1 do 45,9%). Notowania omawianych instytucji w marcu nie uległy zasadniczym zmianom.

<sup>2</sup> Szczegółowe informacje w opracowaniu: Okrągły stół - nadzieje i sceptycyzm. CBOS, marzec 1989 r.

<sup>3</sup> Zob. Stan budżetów domowych i opinie o polityce cenowej rządu. CBOS, marzec 1989 r.

Spośród ośmiu instytucji i organizacji poddanych ocenie na miano najlepiej służącej interesom społeczeństwa zasługuje Kościół (ocenę pozytywną wyraziło 82,1% respondentów), następnie "Solidarność"<sup>4</sup> (69,9%), związki zawodowe (60,1%), telewizja (57,4%) oraz rząd (56,5%). W mniejszym stopniu można to odnieść do MO (43,6%, mniej przy tym niż w styczniu - 48,8%). Tylko co czwarty respondent za zgodną z interesami społeczeństwa uznał działalność PZPR, a co piąty formacji politycznej nazwanej "przeciw- nicy ustroju" (socjalizmu i PZPR). Można zatem powiedzieć, że istnieje społeczna akceptacja działalności opozycji utożsamianej z "Solidarnością", nie ma jej natomiast w przypadku ugrupowań występujących przeciwko ustrojowi. Towarzyszy temu gwałtowny wzrost aprobaty działalności przywódcy "Solidarność" L. Wałęsy (45% w listopadzie '88, 66% w styczniu '89, 79% w marcu '89) i sympatii do niego (odpowiednio 37,6, 58,6, 66,1%). Staje się on tym samym obok J. Głępa najlepiej ocenianym i najbardziej popularnym politykiem w kraju. Tuż za nim znajduje się premier M. Rakowski, który mimo pogarszania się nastrojów ma liczną grupę zwolenników swojej działalności (odpowiednio w marcu 67%, w styczniu 65%) i sympatyków swojej osoby (50 i 47%). Mniej liczne jest grono aprobujących działalność W. Jaruzelskiego (52% w obu ostatnich badaniach), zmniejsza się społeczna sympatia do niego (z 36 w styczniu '89 do 32% w marcu). Podobnie jak w przypadku przywódcy ruchu związkowego - A. Miodowicza grupa sympatyków I sekretarza PZPR i przewodniczącego Rady Państwa jest mniej więcej tak samo liczna jak grono osób obojętnych wobec niego lub nie dających go sympatią.

Wysokiej społecznej aprobacie "Solidarność" i jej przywódcy towarzyszy uznanie dla roli tego związku w obradach "okrągłego stołu"<sup>5</sup>. Prawie 60% ankietowanych sądzi, że uczestniczący w nim przedstawiciele "Solidarność" cieszą się pełnym poparciem społeczeństwa, a niemal dwie trzecie (64,9%) zajmuje stanowisko, że legalizacja tego ugrupowania i innych opozycyjnych jest konieczna, nawet jeśli w części spraw nie będzie porozumienia. Przeważa (62,3%) przy tym pogląd, że może to nastąpić dopiero wtedy, gdy "Solidarność" i opozycja przyjmą na równi z władzą odpowiedzialność za realizację uzgodnionych zmian i reform. Wysokie poparcie dla "Solidarność" nie oznacza bezkrytycznego doń podejścia. Rzadziej wprowadzie, ale dostrzega się jej

---

<sup>4</sup> W związku z podziałami w opozycji na listę ocenianych instytucji w jej miejsce wprowadziliśmy "Solidarność" i przeciwników ustroju (socjalizmu i PZPR).

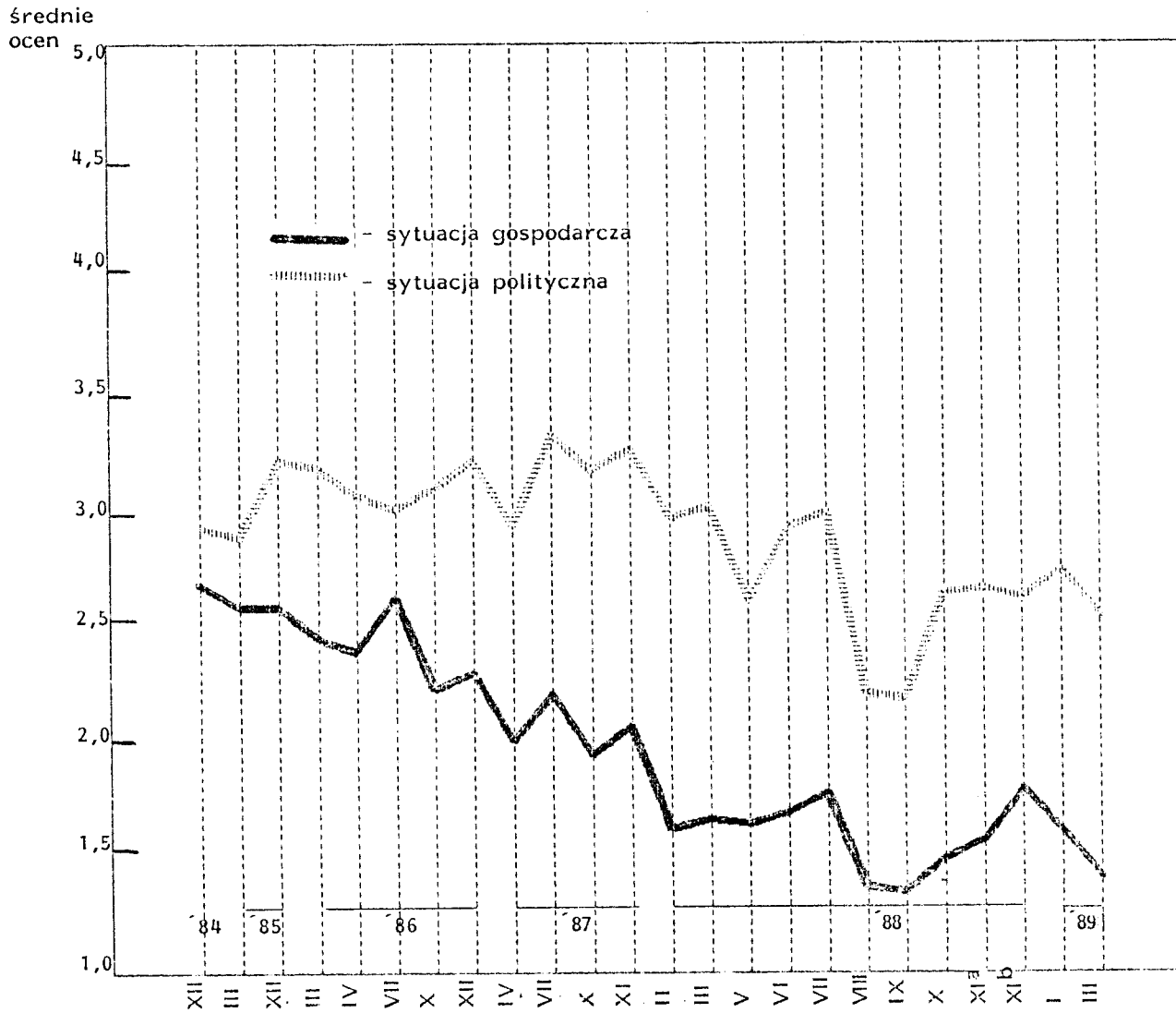
<sup>5</sup> Zob. Okrągły stół - nadzieje i sceptycyzm. CBOS, marzec 1989 r.

błędy - nazbyt często wygórowane żądania, nie uwzględniające realnych możliwości państwa (35,3%) oraz to, że to między innymi jej działania były przyczyną obecnych trudności kraju (39,1%).

Innym wymiarem tej aprobaty jest postrzeganie liczebności przyszłych szeregów "Solidarności". Według przewidywań ogółu respondentów, po zalegalizowaniu tego związku wstąpiłoby do niego 53% społeczeństwa, natomiast zatrudnieni w gospodarce uspołecznionej szacują, że będzie to 54%. W styczniu bieżącego roku podobnie oceniano wielkość grupy gotowej wstąpić do "Solidarności" (tab. 10).

Między styczniem a marcem zmniejszył się (z 37,8% w styczniu '89 do 33,6% w marcu br.) odsetek respondentów deklarujących gotowość zostania członkiem "Solidarności", zwiększył się natomiast odsetek przekonanych, że nie wstąpią do niej (w styczniu takie stanowisko zajmowało 39%, obecnie prawie 47%) - tabela 11. Dystansowanie się od "Solidarności" charakteryzuje przede wszystkim ludzi starszych (58% w styczniu i 74% w marcu), inteligencję (odpowiednio 39 i 53%), pracowników umysłowych (33 i 43%), członków PZPR (57 i 65%) - tabela 12. Niemniej jednak co trzeci respondent deklaruje akces do tej organizacji po jej zalegalizowaniu, przy czym podobnie jak w styczniu nie określa wyraźnie, jaki ma ona mieć charakter. Prawie równie często padają odpowiedzi: "wstąpię, ale jeśli będzie ona tylko związkiem zawodowym" (16%) i "będę należeć niezależnie od jej charakteru" (15%). Zdecydowaną mniejszość stanowią dwie ekstremalne grupy: potencjalni członkowie "Solidarności" jako organizacji o charakterze politycznym (2,4%) oraz przeciwnicy reaktywowania tego związku w ogóle (3,7%).

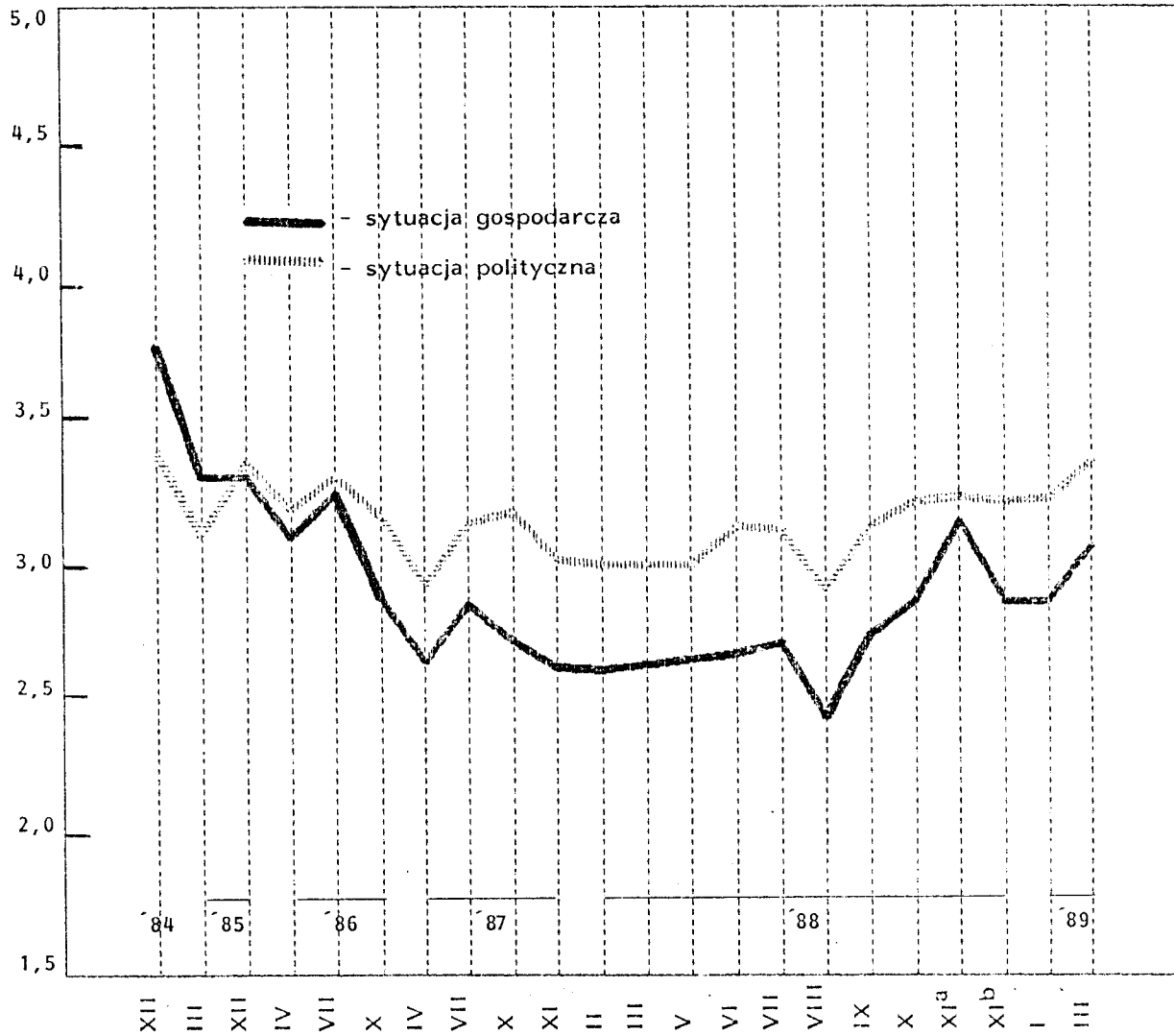
Stan nastrojów na przełomie lutego i marca można określić jako poważne zaniepokojenie aktualną sytuacją gospodarczą i polityczną kraju oraz kondycją materialną i psychiczną społeczeństwa. Jednakże towarzyszy temu spora i ciągle narastająca doza umiarkowanego optymizmu co do szans na poprawę w dalszej perspektywie czasowej. Optymistycznie rokujący nie przeważają jednak nad przekonanymi o utrzymywaniu lub pogarszaniu się aktualnego stanu rzeczy w gospodarce i polityce. Ostatnie miesiące to utrzymywanie się na bezpiecznym, chociaż nie najwyższym poziomie akceptacji działalności rządu, premiera oraz I sekretarza i przewodniczącego Rady Państwa, pogłębiający się dystans wobec PZPR i wreszcie wzrost uznania dla Lecha Wałęsy i "Solidarności". Jednakże nie zawsze oznacza to gotowość wejścia do tej organizacji.



Rys. 1. Ocena sytuacji politycznej i gospodarczej (1 - zdecydowanie zła, 2 - raczej zła, 3 - ani dobra, ani zła, 4 - raczej dobra, 5 - zdecydowanie dobra)

Uwaga - W listopadzie '88 zrealizowano dwa badania (na rysunkach oznaczono je literą "a" i "b"). Pierwsze (a) w dniach 10-13, drugie (b) w dniach 24-29.

Średnia ocen



Rys. 2. Przewidywania co do rozwoju sytuacji politycznej i gospodarczej w najbliższych dwóch latach (1 - zdecydowanie się pogorszy, 2 - nieznacznie się pogorszy, 3 - pozostanie bez zmian, 4 - nieznacznie się poprawi, 5 - zdecydowanie się poprawi)

Tabela 1

w procentach

	Respondenci według terminów badań																	
	XI '87	II '88	III '88	V '88	VI '88	VII '88	VIII '88	IX '88	X '88	10-13 XI '88	24-29 XI '88	I '89	III '89					
Cena sytuacji gospo- darczej i politycznej	1,3 4,7	1,1 1,7	0,4 1,9	1,0 1,5	0,5 2,1	1,0 2,2	3,2 2,2	0,3 0,7	0,1 0,3	0,4 0,4	0,9 0,9	1,8 1,7	0,2 1,9	0,6 2,0	2,0 1,9	0,3 2,2	2,2 0,7	0,8
Sytuacja gospodarcza	23,8	12,0	15,0	12,9	15,4	16,7	5,8	7,0	9,3	11,4	12,1	11,8	11,4	12,1	11,8	11,8	7,8	7,8
Bardzo dobra i dobra	37,6	26,1	27,3	28,5	29,1	31,3	22,0	18,6	24,2	27,8	27,8	29,5	27,8	27,8	29,5	29,5	22,6	22,6
Dość dobra	30,9	56,1	82,2	83,5	81,1	46,9	78,2	92,1	63,4	87,6	84,2	83,7	85,4	84,2	83,7	83,7	67,9	67,9
Zła i bardzo zła	1,4	2,8	0,7	0,9	0,9	1,9	0,9	1,1	1,0	1,1	1,4	2,2	1,1	1,4	2,2	2,2	0,8	0,8
Trudno powiedzieć																		
Sytuacja polityczna	10,6 25,0	7,3 19,6	26,9 21,7	3,4 10,4	6,0 17,6	6,8 17,8	24,6 24,6	1,7 6,9	1,0 5,4	6,4 6,4	3,6 12,6	16,2 16,2	2,3 14,4	2,8 13,3	3,7 15,7	19,4 19,4	3,4 11,1	3,4 11,1
Bardzo dobra i dobra	38,4	38,5	41,2	42,0	41,8	44,1	27,6	31,0	41,0	43,7	37,4	39,9	43,7	37,4	39,9	38,4	38,4	38,4
Dość dobra	13,4 5,0	14,3 12,0	26,3 26,3	20,3 16,9	17,0 11,9	15,1 9,6	24,7 24,7	29,2 28,0	29,3 27,9	23,9 15,3	23,9 39,2	39,2 39,2	36,8 36,8	24,7 14,6	18,5 14,5	33,0 33,0	24,6 19,1	24,6 19,1
Ani dobra, ani zła	6,2	8,3	4,1	6,9	5,6	6,6	6,4	5,3	3,4	4,9	7,1	7,6	4,9	7,1	7,6	7,6	3,3	3,3
Trudno powiedzieć																		

Tabela 2

w procentach

	respondenci według terminów badań														
	XII '84	III '85	XII '85	IV '86	VII '86	X '86	IV '87	VII '87	XI '87	II '88	III '88	V '88	10-13 XI '88	I '89	III '89
Odpowiedzi na pytanie: "Czy Pana(i) zdaniem w społeczeństwie na- szym odczuwa się obe- źnie spokój i odpręże- nie, czy też raczej niepokój i napięcie?"	0,8	2,0	2,3	2,7	3,1	4,6	1,5	2,7	0,9	1,2	1,1	0,3	0,9	0,7	0,1
Całkowity spokój	32,8	29,7	38,7	31,5	49,9	40,6	29,0	39,9	12,1	16,5	14,5	7,7	14,3	8,9	4,5
Raczej spokój	49,7	48,2	40,8	47,6	38,5	39,6	51,6	38,2	59,8	56,3	58,6	62,2	60,6	60,1	56,1
Pewne napięcie	6,9	9,5	5,3	8,0	4,1	4,5	11,5	4,8	22,1	16,2	16,7	18,7	11,5	19,1	37,4
Bardzo duże napięcie	9,4	10,5	11,8	10,0	4,2	10,1	6,2	14,4	4,9	9,8	9,1	11,1	12,7	10,9	1,9
Trudno powiedzieć															



Tabela 5

Prognoza nastrojów w najbliższych miesiącach	w procentach			
	Respondenci według terminów badań			
	V'88	10-13 XI'88	I'89	III'89
Będzie następowało uspokojenie	13,4	8,8	6,7	11,2
Nie będzie większych zmian	44,9	43,4	32,9	36,8
Będzie narastał niepokój, zwiększy się napięcie	24,2	25,0	40,5	34,9
Trudno powiedzieć	17,5	22,6	19,8	16,7

Tabela 6

Odczucia co do przyszłości kraju	w procentach							
	Respondenci według terminów badań							
	V'88	VIII'88	X'88	10-13 XI'88	24-29 XI'88	I'89	III'89	
Nadzieja	12,8	8,8	13,7	14,1	20,8	14,7	9,3	
Nadzieja, ale i obawa	47,6	40,1	50,7	59,6	49,7	48,4	53,7	
Obawa	39,2	50,1	35,6	26,0	29,1	36,7	36,7	

Tabela 7

Instytucje i organizacje	w procentach											
	Ocena działalności według terminów badań											
	XII'85	VII'85	XII'85	VII'87	XI'87	II'88	V'88	VIII'88	XI'88	I'89	III'89	
Rząd, Rada Ministrów PZPR	77,1	71,6	69,9	72,7	63,0	51,5	51,4	33,6	72,4	56,9	56,5	
	52,6	56,4	49,5	53,1	44,3	34,4	35,4	26,6	38,0	26,2	26,6	
Kościół rzymsko-katolicki <sup>a)</sup>	80,3	79,6	80,0	82,0	78,8	77,1	74,1	74,9	84,0	84,6	82,1	
	58,3	57,6	56,3	50,6	47,3	52,2	56,6	48,6	59,9	56,8	60,1	
MO i resort spraw wewnętrznych Opozycja - przeciwnicy PZPR <sup>b)</sup>	53,3	55,7	53,8	59,5	53,0	48,8	48,1	41,0	54,3	48,8	43,6	
	20,5	19,3	15,8	18,3	16,3	21,4	21,8	26,2	37,1	45,9	-	
Przeciwnicy ustroju (socjalizmu, PZPR) Telewizja <sup>c)</sup>	-	-	-	-	-	-	-	-	-	-	19,9	
	-	60,0	48,7	54,0	52,2	57,6	53,5	45,5	61,9	59,8	57,4	
Solidarność	-	-	-	-	-	-	-	-	-	-	69,9	
Rząd, Rada Ministrów PZPR	13,2	18,3	17,2	15,2	24,0	34,7	33,8	51,3	15,1	28,6	32,0	
	28,2	26,9	30,8	26,3	37,0	45,8	42,4	52,1	42,9	53,8	55,0	
Kościół rzymsko-katolicki <sup>a)</sup>	9,6	12,4	10,0	8,6	13,0	12,1	12,9	13,2	8,0	8,0	9,1	
	23,1	24,3	23,9	25,1	30,5	27,9	24,4	29,9	23,7	25,4	22,9	
MO i resort spraw wewnętrznych Opozycja - przeciwnicy PZPR <sup>b)</sup>	31,2	29,9	28,6	22,5	31,5	33,8	32,2	38,2	29,4	34,1	36,1	
	45,7	43,5	49,0	41,4	45,0	38,7	42,3	37,5	31,8	21,2	-	
Przeciwnicy ustroju (socjalizmu, PZPR) Telewizja <sup>c)</sup>	-	-	-	-	-	-	-	-	-	-	48,4	
	-	29,7	35,7	25,0	34,8	27,7	29,5	34,5	23,7	25,3	25,5	
Solidarność	-	-	-	-	-	-	-	-	-	-	13,0	

a) Do stycznia '89 pytano ogólnie o Kościół; b) Do lutego '89 pytano ogólnie o opozycję, a nie o opozycję rozumianą jako przeciwnicy PZPR; c) Do lutego '88 pytania dotyczyły środków masowego przekazu (prasa, radio, telewizja).



Tabela 10

w procentach

Odpowiedzi na pytanie o liczebność szeregów "Solidarności" po jej reaktywowaniu	Respondenci z próby ogólnopolskiej			
	ogółem		zatrudnieni w gospodarce uspołecznionej	
	I '89	III '89	I '89	III '89
Nikt	0,3	0,2	0,4	0,1
10-30%	15,2	16,0	15,3	17,7
40-50%	32,1	36,1	29,1	35,2
60-70%	36,6	44,2	41,1	36,1
80-100% społeczeństwa	13,2	11,0	14,2	11,8

Tabela 11

w procentach

Deklaracje respondentów dotyczące wstąpienia do "Solidarności"	Respondenci z próby ogólnopolskiej			
	ogółem		zatrudnieni w gospodarce uspołecznionej	
	I '89	III '89	I '89	III '89
Wstąpię, jeśli będzie ona tylko związkiem zawodowym	17,3	16,0	23,1	21,0
Wstąpię, jeśli będzie organizacją o charakterze politycznym	3,6	2,4	4,3	3,8
Wstąpię niezależnie od tego, jaki będzie miała charakter	16,9	15,2	21,4	17,9
Nie wstąpię	38,7	46,8	30,1	36,6
Jestem przeciw legalizowaniu "Solidarności"	4,2	3,7	3,4	3,6
Trudno powiedzieć	17,9	15,7	17,2	16,8

Tabela 12

w procentach

Cechy badanych	Deklaracje respondentów dotyczące wstąpienia do "Solidarności"						trudno powiedzieć
	wstąpię, jeśli będzie ona tylko związkiem zawodowym	wstąpię, jeśli będzie organizacją o charakterze politycznym	wstąpię niezależnie od tego, jaki będzie miała charakter	nie wstąpię	jestem przeciw legalizowaniu "Solidarności"		
<u>Wiek</u>							
Do 29	18,7	4,3	19,4	38,1	2,7	16,4	
30-39	18,9	3,2	19,6	37,4	3,2	17,1	
40-59	17,6	1,7	14,6	44,4	4,0	17,6	
60 lat i więcej	6,2	0,3	5,1	73,6	4,8	9,6	
<u>Miejsce zamieszkania</u>							
Wieś	16,6	1,5	15,3	46,0	2,4	17,7	
Miasto	15,6	3,0	15,2	47,1	4,5	14,4	
<u>Grupa społeczno-zawodowa</u>							
Inteligencja	11,0	6,8	6,8	53,4	1,4	20,5	
Pozostali umysłowi	20,1	3,1	14,0	43,0	5,1	14,3	
Pracownicy handlu i usług	22,7	0,0	15,5	40,2	4,1	17,5	
Robotnicy wykwalifikowani	24,4	5,0	23,7	27,4	2,3	16,7	
Robotnicy do prac prostych	20,0	3,0	18,5	34,1	3,0	21,5	
Polnicy indywidualni	11,2	0,0	12,4	55,0	2,4	18,3	
Właściciele prywatnych zakładów	14,6	4,9	12,2	48,8	0,0	17,1	
Emeryci i renciści	5,5	0,0	5,1	73,5	5,1	10,7	
Pozostali niepracujący	8,9	0,8	21,8	50,8	4,8	12,9	
<u>Przynależność do PZPR</u>							
Należący	11,0	1,4	4,8	64,8	7,6	10,3	
Nie należący	16,6	2,5	16,2	44,9	3,3	16,3	
<u>Przynależność do związków zawodowych przed 1982 rokiem</u>							
Należący do:							
- "Solidarności"	23,4	2,8	30,9	23,1	1,8	17,8	
- innych związków	17,2	1,2	5,0	59,7	5,6	11,2	
Nie należący	11,8	2,7	11,4	53,5	3,8	16,4	

Tabela 13

w procentach

Cechy badanych	Stosunek do strajków		
	poparcie	brak poparcia	trudno powiedzieć
<u>Wiek</u>			
Do 29	44,2	46,8	8,7
30-39	35,1	53,4	11,2
40-59	29,3	57,7	13,0
60 lat i więcej	25,0	64,8	10,3
<u>Miejsce zamieszkania</u>			
Wieś	33,0	52,4	14,4
Miasto	33,3	57,7	8,9
<u>Grupa społeczno-zawodowa</u>			
Inteligencja	21,9	63,0	15,1
Pozostali umysłowi	29,7	61,1	8,9
Pracownicy handlu i usług	33,0	56,7	10,3
Robotnicy wykwalifikowani	46,5	43,1	10,4
Robotnicy do prac prostych	45,9	43,7	9,6
Rolnicy indywidualni	29,0	54,5	16,6
Właściciele prywatnych zakładów	29,3	63,4	7,3
Emeryci i renciści	20,1	69,2	10,7
Pozostali niepracujący	37,1	50,0	12,9
<u>Przynależność do PZPR</u>			
Należący	22,1	69,0	9,0
Nie należący	34,3	54,2	11,3
<u>Przynależność do związków zawodowych przed 1982 rokiem</u>			
Należący do:			
- "Solidarności"	36,1	51,5	12,3
- innych związków	27,8	62,8	9,1
Nie należący	33,8	54,8	11,3

Tabela 14

w procentach

Cechy badanych	Ocena działalności								
	rządu		PZPR		przeciwników ustroju (socjali-zmu i PZPR)		"Solidarności"		
	a	b	a	b	a	b	a	b	
<u>Wiek</u>									
Do 29	53,2	36,2	23,4	59,9	20,4	44,2	75,9	10,7	
30-39	55,7	34,0	22,6	59,8	20,8	51,1	71,0	12,8	
40-59	57,5	31,8	28,7	53,1	19,1	50,3	67,6	14,4	
60 lat i więcej	59,2	25,3	32,2	45,9	19,2	45,6	65,7	13,0	
<u>Miejsce zamieszkania</u>									
Wieś	51,8	34,3	24,7	56,2	22,1	44,2	74,4	9,9	
Miasto	59,4	30,7	27,8	54,3	18,5	51,1	66,9	15,0	
<u>Grupa społeczno-zawodowa</u>									
Inteligencja	58,9	34,2	26,0	61,6	19,5	46,5	65,7	15,1	
Pozostali umysłowi	60,4	31,6	28,7	55,6	18,5	54,6	64,9	16,4	
Pracownicy handlu i usług	52,5	36,1	26,8	50,5	18,6	52,6	62,9	16,5	
Robotnicy wykwalifikowani	51,6	38,8	22,4	61,9	24,8	49,8	78,6	10,7	
Robotnicy do prac prostych	56,3	31,9	23,7	57,8	14,1	51,8	71,1	13,2	
Rolnicy indywidualni	53,8	30,1	26,7	50,9	16,6	43,2	73,3	8,9	
Właściciele prywatnych zakładów	58,5	34,2	14,6	68,3	29,3	48,8	80,5	9,8	
Emeryci i renciści	61,7	22,5	35,6	41,9	17,8	44,3	64,4	13,5	
Pozostali niepracujący	54,7	33,0	21,0	60,5	21,7	41,9	70,9	12,9	
<u>Przynależność do PZPR</u>									
Należący	72,8	20,0	51,0	40,0	12,4	70,3	48,2	24,2	
Nie należący	54,7	33,2	24,0	56,5	20,7	46,1	72,1	11,7	
<u>Przynależność do związków zawodowych przed 1982 rokiem</u>									
Należący do:									
- "Solidarności"	47,3	43,7	18,6	66,6	27,4	44,7	80,9	8,0	
- innych związków	57,3	22,4	36,5	44,7	10,7	64,3	59,6	16,8	
Nie należący	56,7	30,1	26,5	53,2	19,9	43,7	68,5	13,7	
a - aprobaty, b - brak aprobaty									