

BS/71/2012

**NASTROJE SPOŁECZNE
W MAJU**



Znak jakości przyznany CBOS przez Organizację Firm Badania Opinii i Rynku
11 stycznia 2012 roku

Fundacja Centrum Badania Opinii Społecznej
ul. Żurawia 4a, 00-503 Warszawa
e-mail: sekretariat@cbos.pl; info@cbos.pl
<http://www.cbos.pl>
(48 22) 629 35 69

Po dość systematycznym pogarszaniu się nastrojów społecznych, obserwowanym od co najmniej kilku miesięcy, w maju¹ nastąpiło zahamowanie tego negatywnego trendu. W stosunku do pomiaru kwietniowego możemy mówić o stabilizacji zarówno ocen, jak i przewidywań w niemal wszystkich omawianych wymiarach. Należy jednak podkreślić, że jest to stabilizacja na poziomie istotnie niższym niż notowany na początku tego roku oraz przez większość miesięcy ubiegłego.

OCENY

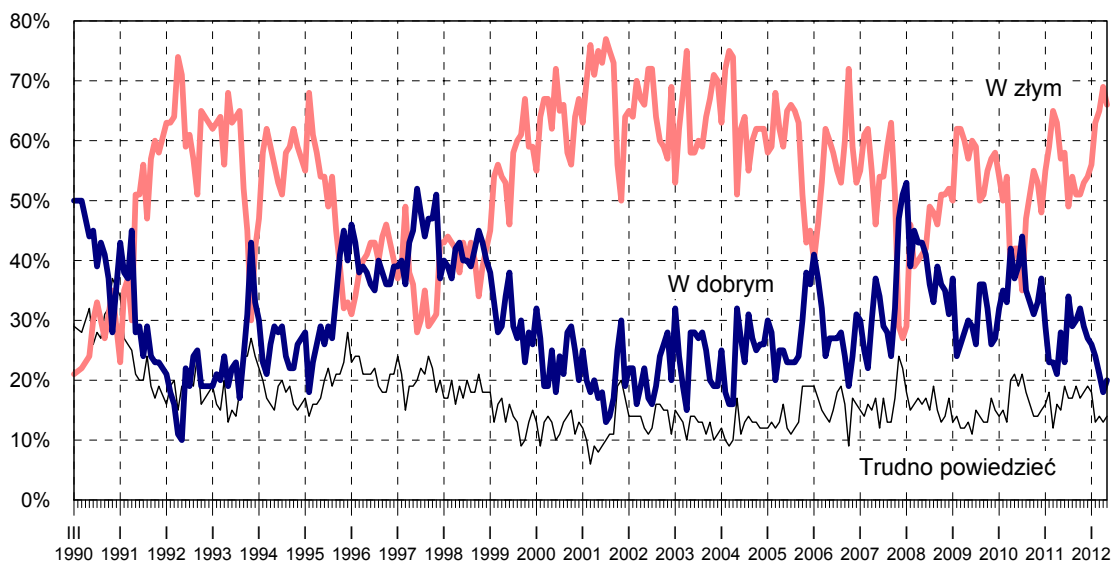
W ciągu ostatniego miesiąca minimalnie poprawiły się opinie o **rozwoju sytuacji w kraju**. Nadal jednak zdecydowana większość respondentów (66%, spadek o 3 punkty) uważa, że zmierza ona w złym kierunku, a tylko jedna piąta (20%, wzrost o 2 punkty) jest przeciwnego zdania.

Tabela 1

Czy, ogólnie rzecz biorąc, sytuacja w naszym kraju zmierza w dobrym czy też w złym kierunku?	Wskazania respondentów według terminów badań												
	V	VI	VII	VIII	IX	X	XI	XII	I	II	III	IV	V
	2011								2012				
	w procentach												
W dobrym	28	23	34	29	30	32	29	27	26	24	21	18	20
W złym	57	58	49	54	51	51	53	54	56	63	65	69	66
Trudno powiedzieć	15	19	17	17	19	17	18	19	18	13	14	13	14

¹ Badanie „Aktualne problemy i wydarzenia” (264) przeprowadzono w dniach 10 – 16 maja 2012 roku na liczącej 1017 osób reprezentatywnej próbie losowej dorosłych mieszkańców Polski.

RYS. 1. CZY, OGÓLNIE RZECZ BIORĄC, SYTUACJA W NASZYM KRAJU ZMIERZA W DOBRYM CZY TEŻ W ZŁYM KIERUNKU?



We wszystkich wyróżnionych przez nas grupach społeczno-demograficznych dominuje krytycyzm w ocenie rozwoju sytuacji w kraju, przy czym stosunkowo najgorzej na aktualną sytuację w Polsce zapatrują się osoby o najniższych dochodach *per capita* (85% opinii negatywnych) i subiektywnie najgorzej oceniające swoją sytuację materialną (75%), w tym zwłaszcza rolnicy (80%), pracownicy usług (78%) oraz bezrobotni (77%), a ponadto respondenci praktykujący religijnie kilka razy w tygodniu (79%) – zob. tabele aneksowe.

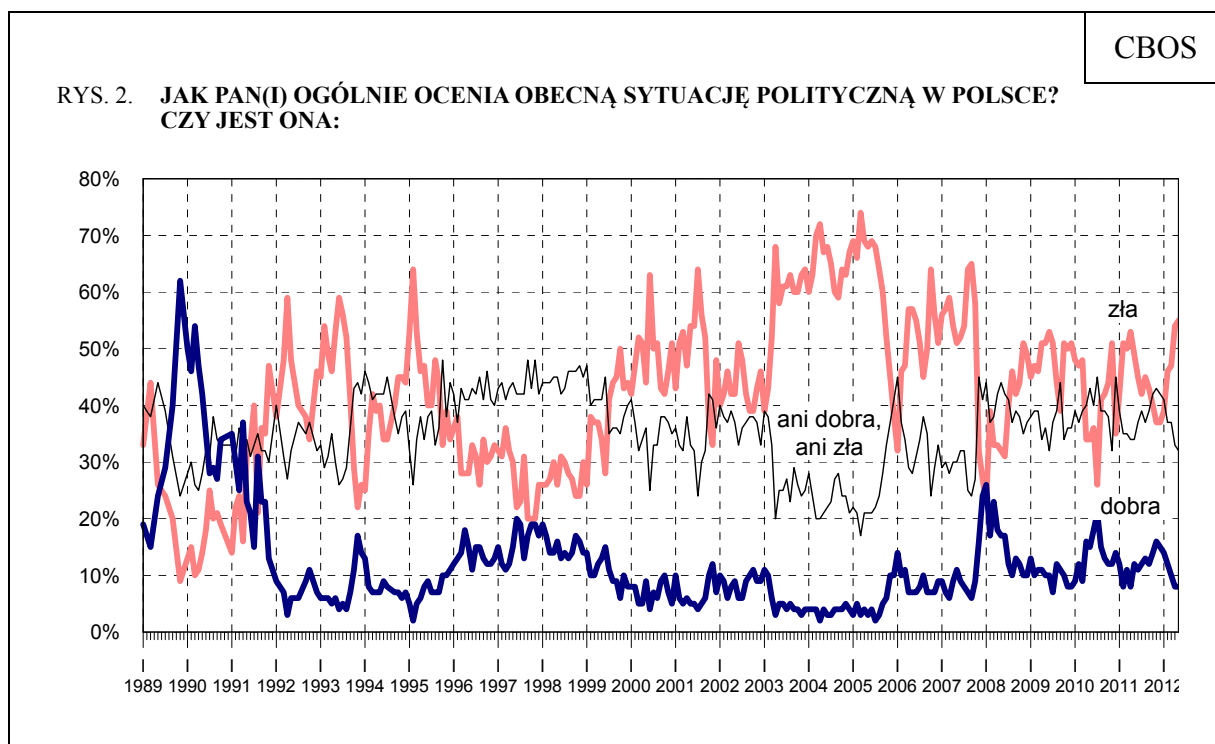
W potencjalnych elektoratach partyjnych zadowolenie z rozwoju sytuacji w kraju dominuje nad niezadowoleniem jedynie wśród zwolenników PO. Sympatycy pozostałych ugrupowań, podobnie jak osoby o niesprecyzowanych preferencjach wyborczych oraz niezamierzające brać udziału w ewentualnych wyborach parlamentarnych, w większości negatywnie wypowiadają się o kierunku zmian w Polsce, przy czym najbardziej krytyczni w tym względzie są potencjalni wyborcy PiS (90% opinii negatywnych).

Tabela 2

Elektoraty*	Czy, ogólnie rzecz biorąc, sytuacja w naszym kraju zmierza w dobrym czy też w złym kierunku?		
	W dobrym	W złym	Trudno powiedzieć
	w procentach		
PO	60	25	15
PiS	6	90	4
SLD	22	69	9
PSL	21	56	23
Ruch Palikota	30	57	13
Niezdecydowani, na kogo głosować	12	70	18
Niezamierzający głosować	11	75	14

* Określone na podstawie deklaracji głosowania w ewentualnych wyborach parlamentarnych

Po obserwowanym od stycznia systematycznym pogarszaniu się ocen **sytuacji politycznej** w Polsce, maj przyniósł ich stabilizację na poziomie z kwietnia, a więc najniższym od października 2007 roku, czyli od schyłku rządów PiS. Obecnie ponad połowa badanych (55%) określa sytuację na polskiej scenie politycznej jako złą, jedna trzecia (32%) jako przeciętną, a tylko co dwunasty respondent (8%) wyraża zadowolenie z jakości życia politycznego w kraju.



Pominięto „trudno powiedzieć”.

Tabela 3

Jak Pan(i) ogólnie ocenia obecną sytuację polityczną w Polsce? Czy jest ona:	Wskazania respondentów według terminów badań													
	V	VI	VII	VIII	IX	X	XI	XII	I	II	III	IV	V	
	2011								2012					
	w procentach													
– dobra	12	11	12	13	12	14	16	15	14	12	10	8	8	
– ani dobra, ani zła	34	37	39	37	39	42	43	42	41	37	37	33	32	
– zła	49	45	42	45	43	40	37	37	39	46	47	54	55	
Trudno powiedzieć	4	7	7	5	6	4	4	6	6	5	6	5	5	

Sytuacja na polskiej scenie politycznej we wszystkich grupach społeczno-demograficznych postrzegana jest przeważnie jako zła, przy czym stosunkowo najbardziej krytycznie wypowiadają się o niej respondenci praktykujący religijnie kilka razy w tygodniu (68% opinii negatywnych), osoby niezadowolone ze swojej sytuacji materialnej (65%) i osiągające najniższe dochody w przeliczeniu na osobę w gospodarstwie domowym (61%), w tym zwłaszcza pracownicy usług (66%), rolnicy (62%) oraz bezrobotni (61%) – zob. tabele aneksowe.

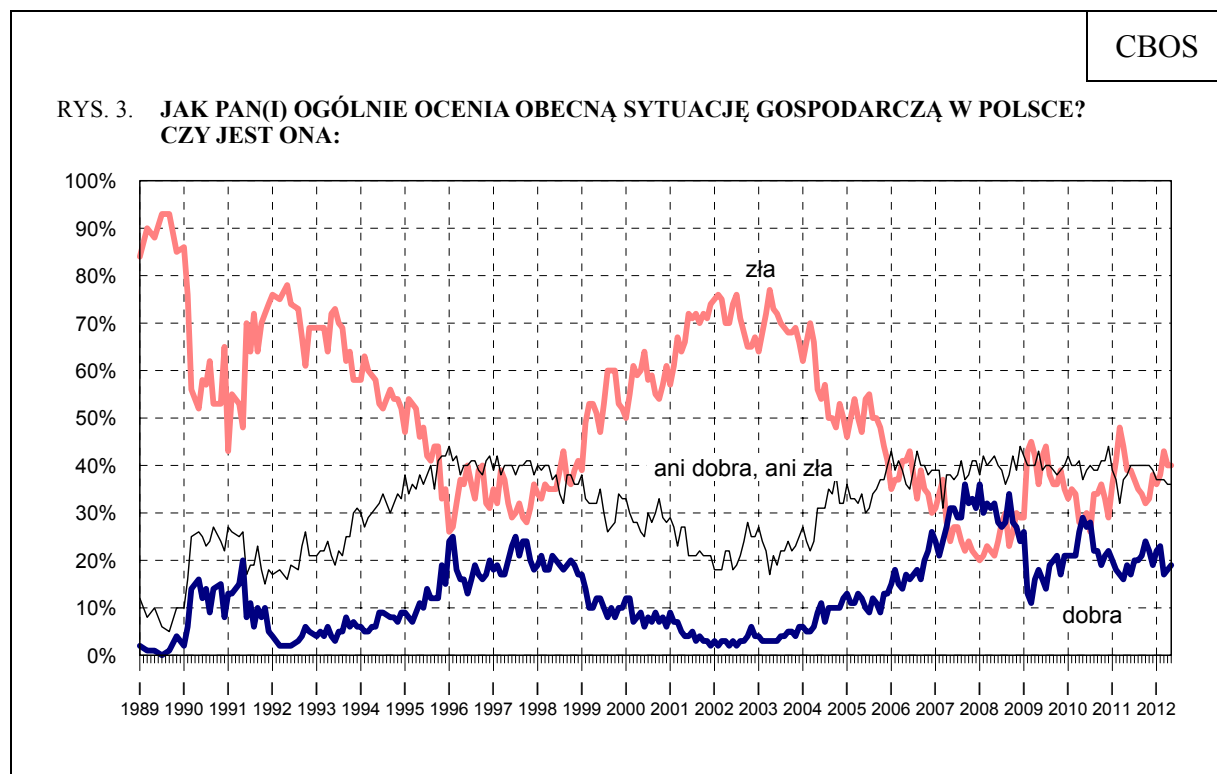
Wśród potencjalnych elektoratów stosunkowo największy optymizm w zakresie oceny bieżącej sytuacji politycznej cechuje zwolenników PO, chociaż i w tej grupie opinie negatywne przewyższają już pozytywne. Wśród zwolenników większości pozostałych ugrupowań oraz w grupie osób o niesprecyzowanych preferencjach partyjnych, jak również wśród niezainteresowanych wyborcami dominują oceny negatywne. Wyjątek stanowią zwolennicy Ruchu Palikota, wśród których, podobnie jak w obozie głównej partii rządzącej, przeważają opinie neutralne. Najbardziej krytycznie sytuację panującą na polskiej scenie politycznej, podobnie jak ogólną sytuację w kraju, oceniają potencjalni wyborcy PiS.

Tabela 4

Elektoraty*	Jak Pan(i) ogólnie ocenia obecną sytuację polityczną w Polsce? Czy jest ona:			
	dobra	ani dobra, ani zła	zła	Trudno powiedzieć
	w procentach			
PO	21	52	25	2
PiS	5	15	78	2
SLD	7	37	54	2
PSL	14	38	48	0
Ruch Palikota	8	52	34	6
Niezdecydowani, na kogo głosować	8	33	55	4
Niezamierzający głosować	2	25	63	10

* Określone na podstawie deklaracji głosowania w ewentualnych wyborach parlamentarnych

W porównaniu z kwietniem nie zmieniły się również oceny **sytuacji gospodarczej** w Polsce. Nadal prawie jedna piąta badanych (19%) uważa, że jest ona dobra, a ponad dwukrotnie większa grupa (40%) uznaje ją za złą. Odsetek osób oceniających stan polskiej gospodarki jako przeciętny pozostaje od dłuższego czasu stabilny (36%)



Pominięto „trudno powiedzieć”

Tabela 5

Jak Pan(i) ogólnie ocenia obecną sytuację gospodarczą w Polsce? Czy jest ona:	Wskazania respondentów według terminów badań												
	V	VI	VII	VIII	IX	X	XI	XII	I	II	III	IV	V
	2011						2012						
	w procentach												
– dobra	19	17	20	20	21	24	22	19	22	23	17	18	19
– ani dobra, ani zła	38	40	40	40	40	40	40	39	37	37	37	36	36
– zła	39	39	37	35	34	32	33	38	36	38	43	40	40
Trudno powiedzieć	4	4	3	5	5	4	5	4	5	2	3	6	5

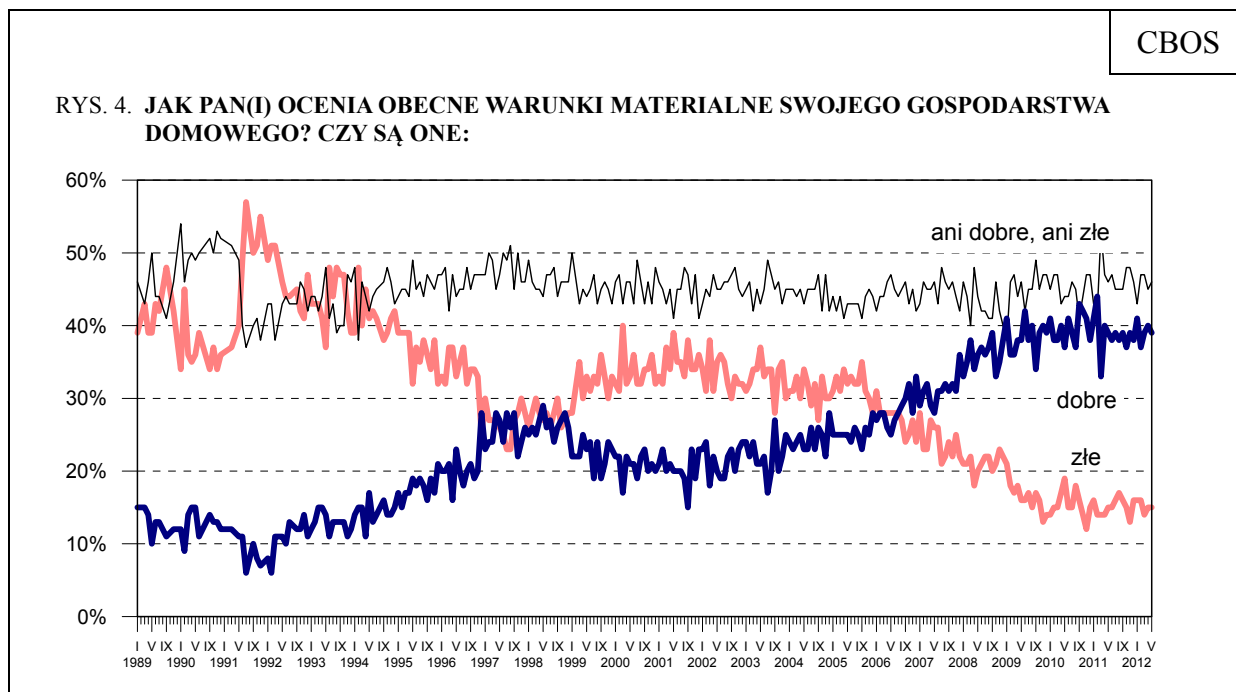
Zadowolenie z sytuacji gospodarczej w Polsce jest najbardziej powiązane z uzyskiwanym dochodem oraz poziomem satysfakcji z własnej sytuacji materialnej. Pozytywne opinie o kondycji gospodarki istotnie częściej niż inni wyrażają też mieszkańcy największych miast, osoby z wyższym wykształceniem, respondenci w młodym wieku, niemal dwukrotnie częściej mężczyźni niż kobiety. Jeśli zaś chodzi o status zawodowy,

do grupy tej można zaliczyć przede wszystkim kadre kierowniczą i specjalistów z wyższym wykształceniem, personel średniego szczebla oraz prywatnych przedsiębiorców (zob. tabele aneksowe).

Od wielu miesięcy w zasadzie nie zmieniają się oceny **warunków materialnych gospodarstw domowych** respondentów. Prawie połowa (46%) określa je jako przeciętne (ani dobre, ani złe), niemal dwie piąte (39%) uważa, że są one dobre, a mniej więcej co siódmy ankietowany (15%) jest z nich niezadowolony.

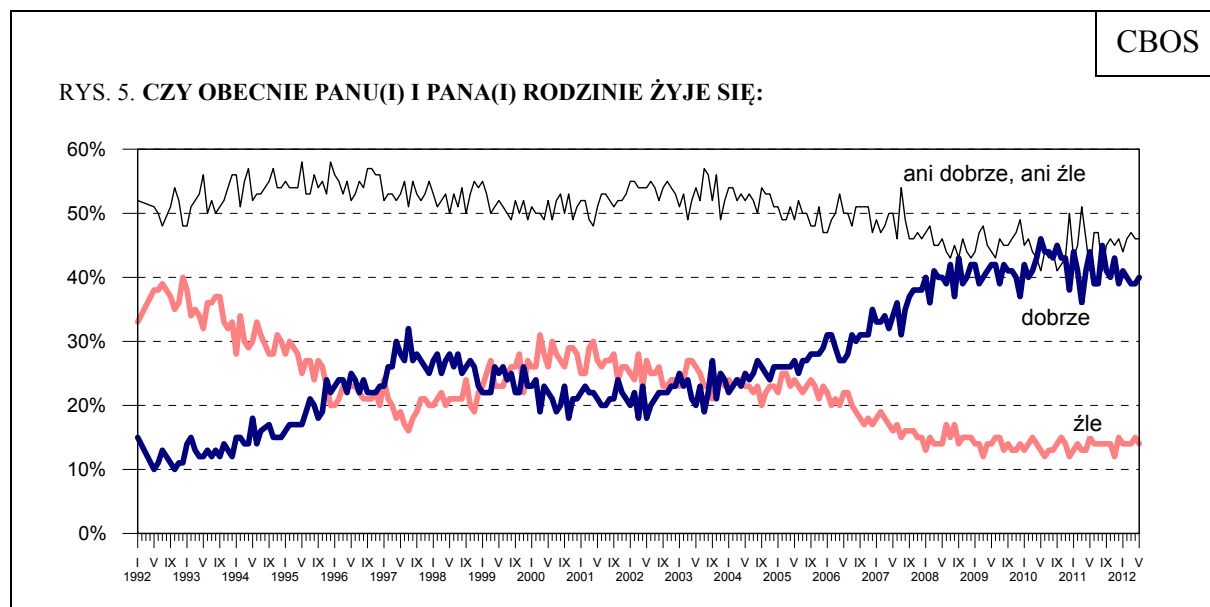
Tabela 6

Jak Pan(i) ocenia obecne warunki materialne swojego gospodarstwa domowego? Czy są one:	Wskazania respondentów według terminów badań												
	V	VI	VII	VIII	IX	X	XI	XII	I	II	III	IV	V
	2011								2012				
	w procentach												
– dobre	39	38	39	38	39	37	39	38	41	37	39	40	39
– ani dobre, ani złe	46	47	45	45	45	48	48	46	43	47	47	45	46
– złe	15	15	16	17	16	15	13	16	16	16	14	15	15



Do marca 1992 roku pytanie brzmiało: „Jak ocenia Pan(i) swoje (rodziny) obecne warunki materialne?“, a środkową kategorią skali było „średnie, przeciętne”

Od dłuższego czasu stabilne są również oceny **poziomu życia badanych i ich rodzin**. Niezmiennie największa grupa (46%) ocenia, że żyje im się przeciętnie, nieznacznie mniejsza (40%) – że dobrze, a tylko co siódmy respondent (14%) wyraża w tym względzie niezadowolenie.



Pominięto „trudno powiedzieć”

Tabela 7

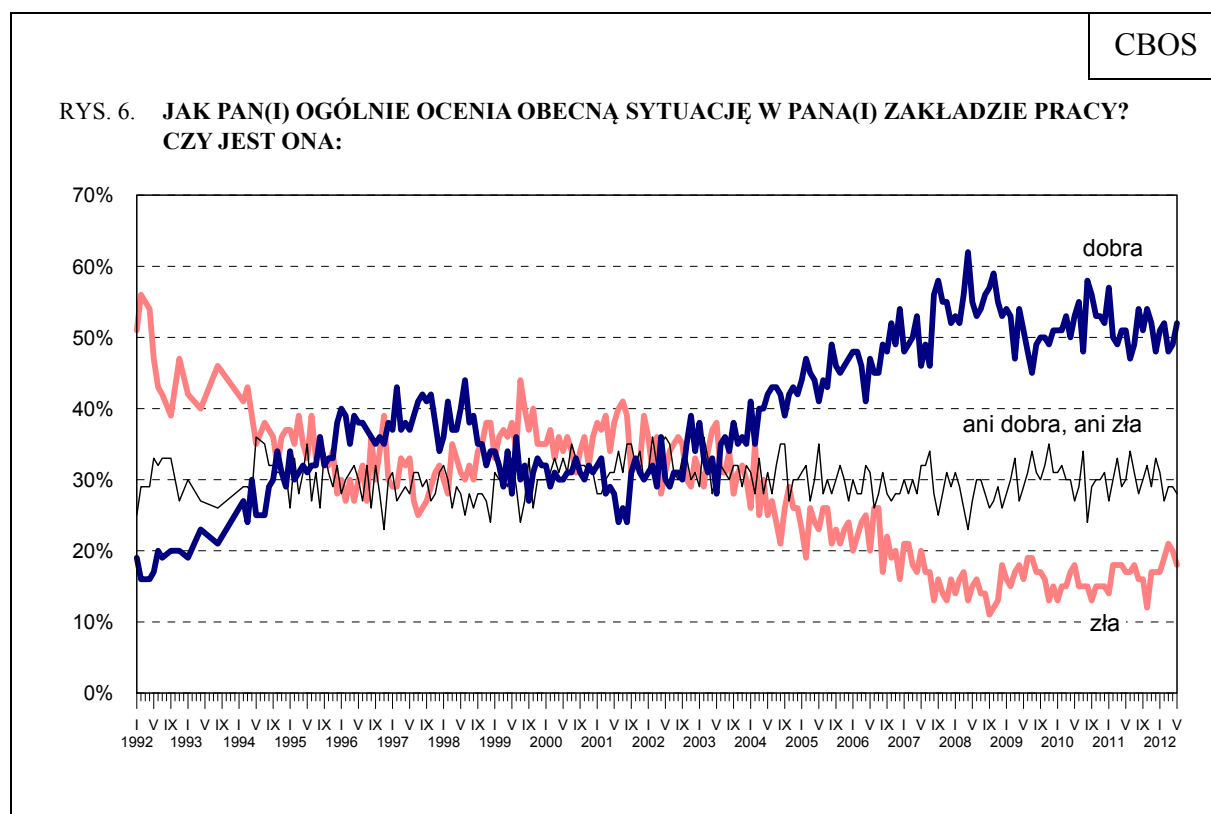
Czy obecnie Panu(i) i Pana(i) rodzinnie żyje się:	Wskazania respondentów według terminów badań												
	V	VI	VII	VIII	IX	X	XI	XII	I	II	III	IV	V
	2011								2012				
	w procentach												
– dobrze	44	39	39	45	41	40	43	39	41	40	39	39	40
– ani dobrze, ani źle	41	47	47	41	45	46	45	46	44	46	47	46	46
– źle	15	14	14	14	14	14	12	15	14	14	14	15	14
Trudno powiedzieć	0	0	0	0	0	0	0	0	1	0	0	0	0

Satysfakcja z warunków bytu respondentów i ich rodzin rośnie wraz z wielkością uzyskiwanych dochodów *per capita* oraz – co nierzadko z tym związane – z poziomem wykształcenia badanych, a także – poniekąd – wraz z wielkością zamieszkiwanej przez nich miejscowości, maleje natomiast wraz z wiekiem. W grupach społeczno-zawodowych stosunkowo najlepiej o jakości życia i kondycji materialnej swoich gospodarstw domowych wypowiadają się: kadra kierownicza i specjaliści z wyższym wykształceniem, prywatni przedsiębiorcy oraz uczniowie i studenci (zob. tabele aneksowe).

W porównaniu z poprzednim miesiącem minimalnie poprawiły się oceny **sytuacji w zakładach pracy**. Obecnie co drugi pracujący (52%, wzrost o 3 punkty) określa kondycję swojego zakładu pracy jako dobrą, ponad jedna czwarta (28%) uważa, że jest ona przeciętna, a niespełna jedna piąta (18%, spadek o 2 punkty) – że zła.

Tabela 8

Jak Pan(i) ogólnie ocenia obecną sytuację w Pana(i) zakładzie pracy? Czy jest ona:	Wskazania respondentów aktywnych zawodowo* według terminów badań												
	V	VI	VII	VIII	IX	X	XI	XII	I	II	III	IV	V
	2011								2012				
	N*												
	605	586	522	527	529	522	476	453	530	491	522	519	515
	w procentach												
– dobra	51	47	49	54	51	54	52	48	51	52	48	49	52
– ani dobra, ani zła	30	34	31	28	30	32	29	33	31	27	29	29	28
– zła	17	17	18	16	16	12	17	17	17	19	21	20	18
Trudno powiedzieć	2	2	2	2	3	2	2	2	1	2	2	2	2



Niezadowolenie z sytuacji w miejscu pracy stosunkowo najczęściej wyrażają osoby źle oceniające własne warunki materialne, uzyskujące najniższe dochody *per capita* oraz legitymujące się wykształceniem zasadniczym zawodowym. Z uwagi na status zawodowy na warunki pracy narzekają przede wszystkim rolnicy (zob. tabele aneksowe).

PRZEWIDYWANIA

Prognozy rozwoju **sytuacji w kraju** w ostatnim miesiącu minimalnie się pogorszyły. Już tylko co dwunasty badany (8%, spadek o 2 punkty) liczy na poprawę sytuacji w Polsce w ciągu najbliższego roku. Jest to najniższy wskaźnik optymizmu od czasu, kiedy monitorujemy nastroje społeczne, czyli od 1992 roku. Przekonanie, że najbliższy rok nie przyniesie żadnych zmian, jeśli chodzi o ogólną sytuację w kraju, wyraża obecnie ponad dwie piąte badanych (43%, spadek o 2 punkty), niemal tyle samo (42%) spodziewa się pogorszenia.

Tabela 9

Jak Pan(i) sądzi, czy w ciągu najbliższego roku sytuacja w Polsce poprawi się, pogorszy czy też się nie zmieni?	Wskazania respondentów według terminów badań												
	V	VI	VII	VIII	IX	X	XI	XII	I	II	III	IV	V
	2011						2012						
	w procentach												
Poprawi się	14	12	17	15	16	16	14	10	12	11	10	10	8
Nie zmieni się	47	52	51	47	49	51	45	37	37	42	43	45	43
Pogorszy się	32	30	25	29	25	22	35	46	44	42	43	41	42
Trudno powiedzieć	7	6	7	9	10	11	6	7	7	5	4	4	7

Przewidywania dotyczące **sytuacji politycznej** w Polsce nie uległy w ostatnim miesiącu większym zmianom. W dalszym ciągu przeważa przekonanie, że w tym zakresie nie się nie zmieni (51%, spadek o 4 punkty). Co trzeci respondent (32%) spodziewa się pogorszenia jakości życia politycznego, a co czternasty (7%) ma nadzieję na poprawę. Jeden na dziesięciu badanych (10%, wzrost o 3 punkty) nie wie, czego ma się spodziewać w wymiarze politycznym.

Tabela 10

Czy, Pana(i) zdaniem, w ciągu najbliższego roku sytuacja polityczna w Polsce:	Wskazania respondentów według terminów badań												
	V	VI	VII	VIII	IX	X	XI	XII	I	II	III	IV	V
	2011						2012						
	w procentach												
– poprawi się	13	11	13	14	14	17	15	11	9	11	7	7	7
– nie zmieni się	54	55	57	52	56	54	56	54	56	57	57	55	51
– pogorszy się	22	21	18	20	16	14	22	27	25	26	28	31	32
Trudno powiedzieć	11	13	12	14	14	15	7	8	10	6	8	7	10

Maj to kolejny miesiąc w miarę stabilnych przewidywań dotyczących **stanu polskiej gospodarki**. Niezmiennie najwięcej ankietowanych (47%) uważa, że w ciągu najbliższego roku sytuacja gospodarcza w kraju się nie zmieni, blisko jedna trzecia (30%) obawia się pogorszenia, a co ósmy (13%) oczekuje poprawy.

Tabela 11

Czy, Pana(i) zdaniem, w ciągu najbliższego roku sytuacja gospodarcza w Polsce:	Wskazania respondentów według terminów badań													
	V	VI	VII	VIII	IX	X	XI	XII	I	II	III	IV	V	
	2011								2012					
	w procentach													
– poprawi się	19	16	18	18	21	21	15	13	12	15	13	14	13	
– nie zmieni się	49	50	54	49	49	47	45	41	44	47	50	48	47	
– pogorszy się	24	24	17	21	19	20	31	38	36	31	30	31	30	
Trudno powiedzieć	8	10	11	12	11	12	9	8	8	7	7	7	10	

W ostatnich miesiącach niewiele zmieniają się również przewidywania dotyczące sfery prywatnej, zwłaszcza **jakości życia respondentów i ich rodzin**. Podobnie jak w kwietniu połowa badanych (50%) uważa, że za rok będzie im się żyło tak samo jak obecnie, co szósty (17%) sądzi – że lepiej, a niemal co czwarty (23%) spodziewa się zmian na gorsze.

Tabela 12

Jak Pan(i) sądzi, czy za rok Panu(i) i Pana(i) rodzinie będzie się żyło :	Wskazania respondentów według terminów badań													
	V	VI	VII	VIII	IX	X	XI	XII	I	II	III	IV	V	
	2011								2012					
	w procentach													
– lepiej	21	18	21	18	21	18	19	15	14	17	15	16	17	
– tak samo	53	52	53	53	51	56	49	45	49	52	54	50	50	
– gorzej	18	20	17	18	18	16	22	31	27	22	21	24	23	
Trudno powiedzieć	8	10	9	11	10	10	10	9	10	9	10	10	10	

Niejednoznaczne zmiany zaszły w zakresie prognoz **sytuacji materialnej gospodarstw domowych** respondentów. W ciągu ostatniego miesiąca nieco przybyło zarówno tych, którzy liczą na jej poprawę (o 3 punkty, do 16%), jak i obawiających się pogorszenia (o 4 punkty, do 24%). Niezmiennie jednak większość badanych (60%, spadek o 7 punktów) przewiduje, że w tej dziedzinie nic się nie zmieni.

Tabela 13

Jak Pan(i) sądzi, czy w ciągu najbliższego roku warunki materialne Pana(i) gospodarstwa domowego:	Wskazania respondentów według terminów badań												
	V	VI	VII	VIII	IX	X	XI	XII	I	II	III	IV	V
	2011								2012				
	w procentach												
– poprawią się	18	16	17	16	17	18	18	14	13	17	14	13	16
– pozostaną bez zmian	66	63	67	65	65	65	61	56	60	55	66	67	60
– pogorszą się	16	21	16	19	18	17	21	30	27	28	20	20	24

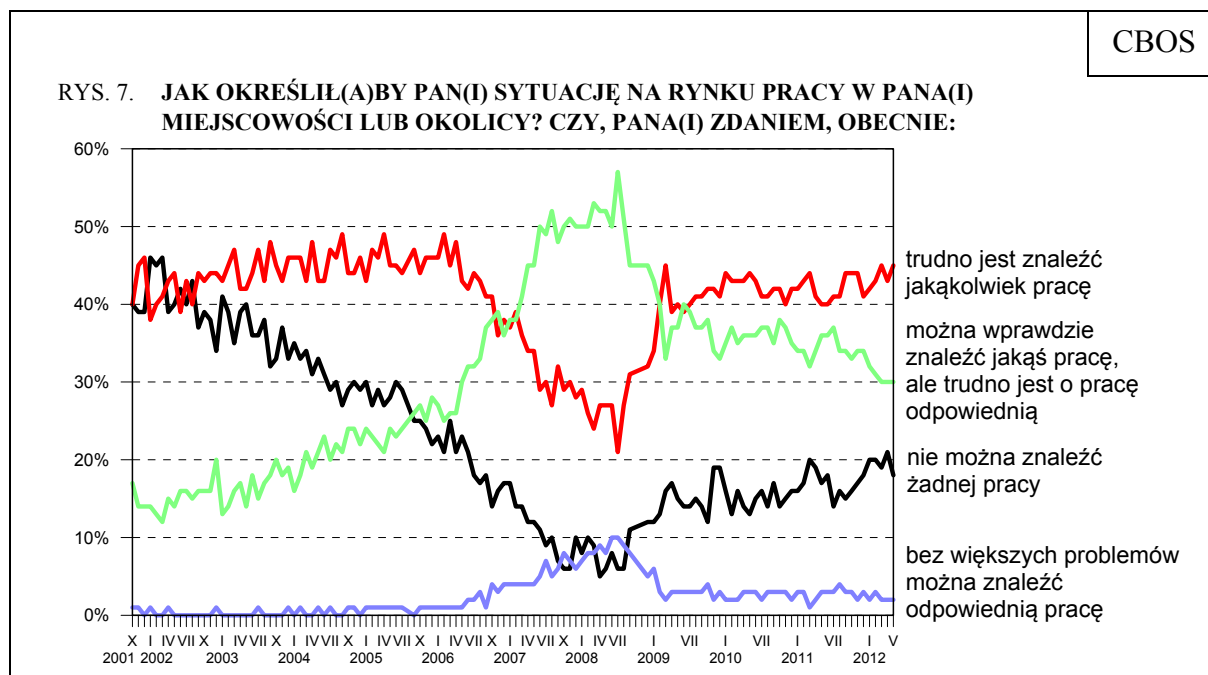
Prognozy **sytuacji w zakładach pracy** pozostają od dwóch miesięcy niemal takie same. Co szósty pracujący (16%) obawia się, że w najbliższym roku sytuacja w miejscu jego zatrudnienia się pogorszy, prawie co piąty zaś (18%) ma nadzieję na poprawę. Tradycyjnie największa grupa zatrudnionych (60%) uważa, że kondycja firm, w których pracują, nie ulegnie zmianie.

Tabela 14

Czy, Pana(i) zdaniem, w ciągu najbliższego roku sytuacja w Pana(i) zakładzie pracy:	Wskazania respondentów aktywnych zawodowo* według terminów badań												
	V	VI	VII	VIII	IX	X	XI	XII	I	II	III	IV	V
	2011								2012				
	w procentach												
N*	605	586	525	527	529	523	476	453	530	491	521	516	516
– poprawi się	24	18	23	22	18	20	20	16	15	20	17	17	18
– pozostanie bez zmian	58	57	60	57	59	62	57	56	61	60	59	59	60
– pogorszy się	12	17	12	12	14	11	15	19	18	14	18	17	16
Trudno powiedzieć	6	8	5	8	9	7	8	9	6	6	6	7	6

OCENA LOKALNYCH RYNKÓW PRACY I BEZPIECZEŃSTWO ZATRUDNIENIA

W ciągu ostatniego miesiąca w zasadzie nie zmieniły się oceny **sytuacji na lokalnych rynkach pracy**. Jedna trzecia Polaków (32%) jest zdania, że w ich miejscowości lub okolicy można znaleźć zatrudnienie, przy czym zdecydowana większość z nich (30%) uważa, że trudno jest o pracę odpowiednią. Prawie dwie trzecie badanych (63%) sądzi natomiast, że w ich okolicy trudno jest znaleźć jakąkolwiek pracę (45%, wzrost o 2 punkty) bądź nie ma jej wcale (18%, spadek o 3 punkty).



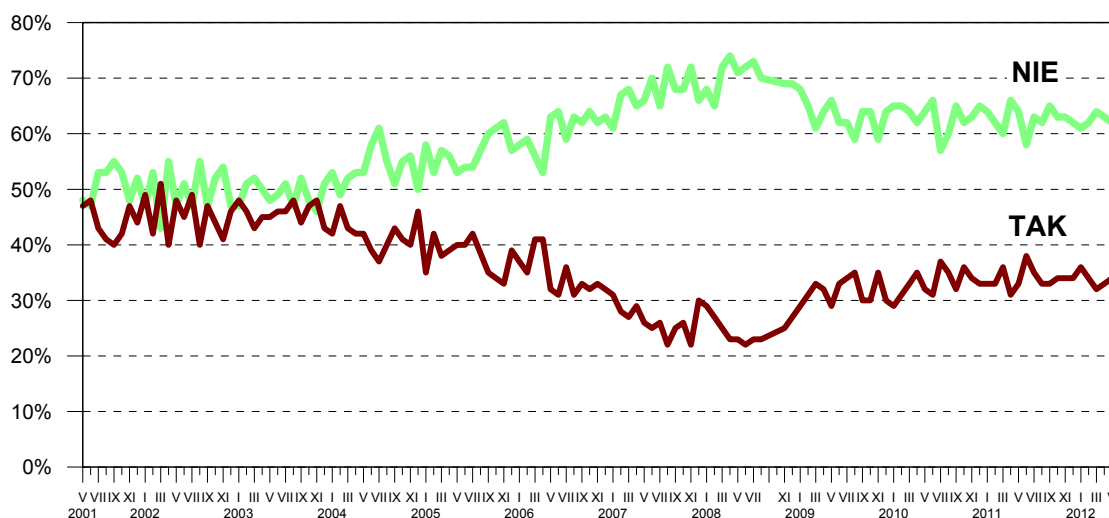
Pominięto „trudno powiedzieć”

Tabela 15

Jak określił(a)by Pan(i) sytuację na rynku pracy w Pana(i) miejscowości lub okolicy? Czy, Pana(i) zdaniem, obecnie:	Wskazania respondentów według terminów badań												
	V	VI	VII	VIII	IX	X	XI	XII	I	II	III	IV	V
	2011								2012				
	w procentach												
– bez większych problemów można znaleźć odpowiednią pracę	3	3	3	4	3	3	2	3	2	3	2	2	2
– można wprawdzie znaleźć jakąś pracę, ale trudno jest o pracę odpowiednią	36	36	37	34	34	33	34	34	32	31	30	30	30
– trudno jest znaleźć jakąkolwiek pracę	40	40	41	41	44	44	44	41	42	43	45	43	45
– nie można znaleźć żadnej pracy	17	18	14	16	15	16	17	18	20	20	19	21	18
Trudno powiedzieć	4	3	5	5	4	4	3	4	4	3	4	4	5

W stosunku do kwietnia praktycznie nie uległo zmianie również **poczucie zagrożenia bezrobociem** w Polsce. Nadal jedna trzecia zatrudnionych (34%) obawia się utraty pracy, a ponad trzy piąte (62%) ocenia swoją sytuację zawodową jako stabilną, w tym pewna utrzymania pracy jest jedna czwarta (25%).

RYS. 8. CZY LICZY SIĘ PAN(I) Z MOŻLIWOŚCIĄ UTRATY OBECNEJ PRACY (ZWOLNIENIA, BANKRUCTWA, UPADKU, LIKWIDACJI ZAKŁADU, GOSPODARSTWA ITP.)?*



* Zsumowano odsetki odpowiedzi: „bardzo poważnie się z tym liczę” i „raczej się z tym liczę” (TAK) oraz „nie, to mało prawdopodobne” i „raczej nie” (NIE). Pominięto „trudno powiedzieć”

Uwaga: Pytanie zadawano respondentom mającym pracę, łącznie z rolnikami i osobami pomagającymi w prowadzeniu gospodarstwa rolnego oraz pracującym na własny rachunek poza rolnictwem

Tabela 16

Czy liczy się Pan(i) z możliwością utraty obecnej pracy (np. zwolnienia, bankructwa, upadku, likwidacji zakładu, gospodarstwa itp.)?	Wskazania osób aktywnych zawodowo* według terminów badań																									
	V (N=604)		VI (N=586)		VII (N=526)		VIII (N=527)		IX (N=529)		X (N=525)		XI (N=476)		XII (N=453)		I (N=530)		II (N=491)		III (N=522)		IV (N=517)		V (N=516)	
	2011												2012													
	w procentach																									
Bardzo poważnie się z tym liczę	6	33	8	38	5	35	5	33	9	33	6	34	6	34	8	34	5	36	7	34	7	32	8	33	9	34
Raczej tak	27		30	38	30		28	33	24		28	34	26		26	34	31		27	34	25		25	33	25	34
Raczej nie	35		30		35		36		39		37		43		37		36		36		41		38		37	
Nie, to mało prawdopodobne	29	64	28	58	28	63	26	62	26	65	26	63	20	63	25	62	25	61	26	62	23	64	25	63	25	62
Trudno powiedzieć	3	3	4	4	2	2	5	5	2	2	3	3	3	3	4	4	3	3	4	4	4	4	4	4	4	4

* Dotyczy osób zatrudnionych, także rolników oraz emerytów i rencistów pracujących w niepełnym wymiarze godzin

Stosunkowo największe obawy przed utratą zatrudnienia towarzyszą mieszkańcom miast liczących od 20 do 100 tys. mieszkańców, pracownikom uzyskującym dochody od 501 do 750 zł *per capita* oraz deklarującym niezadowolenie z sytuacji materialnej swojego gospodarstwa domowego, natomiast z uwagi na wykonywany zawód są to głównie osoby

zatrudnione w sektorze usług oraz pracownicy średniego szczebla, w tym technicy (zob. tabele aneksowe).



Majowy pomiar wskazuje na stabilizację ocen i przewidywań dotyczących sytuacji w różnych wymiarach życia społecznego i osobistego. W przypadku niektórych wskaźników jest to jednak stabilizacja na poziomie najniższym od czasu sprzed wyborów parlamentarnych w 2007 roku, a optymizm dotyczący perspektyw ogólnej sytuacji w kraju, jest obecnie na poziomie najniższym od kiedy monitorujemy nastroje społeczne, a więc od 1992 roku.

Co jednak istotne, znaczny krytycyzm w ocenach ogólnej kondycji kraju, a także sytuacji w wymiarze politycznym i gospodarczym oraz pesymizm związany z przewidywanymi zmianami w tych trzech wymiarach, nie wpływają znacząco na oceny i prognozy w sferze prywatnej, które, zarówno jeżeli chodzi o sytuację materialną, zawodową, a także ogólną jakość życia respondentów i ich rodzin, utrzymują się od wielu miesięcy na zbliżonym poziomie. W przypadku warunków materialnych i ogólnej jakości życia dominują oceny ambiwalentne, natomiast w ocenach sytuacji w zakładach pracy przeważa zadowolenie. Prognozy sugerują jednak, iż mimo znacznych obaw dotyczących ogólnej sytuacji w kraju, Polacy raczej nie spodziewają się istotnych zmian w materialnej i zawodowej sferze swojego życia.

Opracował
Rafał BOGUSZEWSKI

A N E K S

Tabela 1

		Czy, ogólnie rzecz biorąc, sytuacja w naszym kraju zmierza w dobrym czy też w złym kierunku?			Liczba osób
		W dobrym	W złym	Trudno powiedzieć	
		%	%	%	
Ogółem		20	66	14	1017
Płeć	Mężczyźni	23	64	13	485
	Kobiety	18	68	14	532
Wiek	18-24 lata	22	64	14	127
	25-34	21	67	12	209
	35-44	21	68	11	168
	45-54	17	68	14	162
	55-64	23	63	15	180
	65 lat i więcej	19	65	16	171
Miejsce zamieszkania	Wieś	15	71	14	385
	Miasto do 20 tys.	22	70	8	155
	20-100 tys.	22	67	11	196
	101-500 tys.	23	59	17	172
	501 tys. i więcej mieszk.	31	51	18	109
Wykształcenie	Podstawowe	12	71	16	198
	Zasadnicze zawodowe	14	72	14	265
	Średnie	24	64	12	357
	Wyższe	32	55	12	197
Grupa społ.-zaw. pracujący	Kadra kier., spec. z wyższym wyksz.	37	53	10	109
	Średni personel, technicy	17	66	17	33
	Pracownicy adm.-biurowi	24	66	9	61
	Pracownicy usług	7	78	16	67
	Robotnicy wykwalifikowani	11	72	17	108
	Robotnicy niewykwalifik.	23	64	13	51
	Rolnicy	11	80	9	64
	Pracujący na własny rach.	31	56	13	44
Bierni zawodowo	Renciści	19	71	10	77
	Emeryci	20	64	16	213
	Uczniowie i studenci	28	56	16	68
	Bezrobotni	16	77	7	56
	Gospodynie domowe i inni	20	61	20	65
Pracuje w:	inst. państw., publicznej	23	63	14	139
	spółce właścicieli prywatnych i państwa	19	68	13	105
	sekt. pryw. poza rolnict.	23	65	12	218
	prywatnym gosp. rolnym	13	77	10	55
Dochody na jedną osobę	Do 500 zł	5	85	10	132
	501-750	19	68	13	109
	751-1000	13	75	12	172
	1001-1500	21	63	16	159
	Powyżej 1500 zł	42	49	9	181
Ocena własnych war. mater.	Złe	11	75	14	152
	Średnie	13	74	13	471
	Dobre	34	52	14	394
Udział w prakt. religijnych	Kilka razy w tygodniu	5	79	15	49
	Raz w tygodniu	20	67	13	456
	1-2 razy w miesiącu	19	64	17	162
	Kilka razy w roku	22	68	10	196
	W ogóle nie uczestniczy	27	57	17	154
Poglądy polityczne	Lewica	26	65	9	180
	Centrum	19	68	14	316
	Prawica	23	66	11	300
	Trudno powiedzieć	16	63	22	221

Tabela 2

		Jak Pan(i) ogólnie ocenia obecną sytuację polityczną w Polsce?				Liczba osób
		Czy jest ona:				
		dobra	ani dobra, ani zła	zła	Trudno powiedzieć	
		%	%	%	%	
Ogółem		8	32	55	5	1014
Płeć	Mężczyźni	9	32	56	4	484
	Kobiety	7	33	54	6	530
Wiek	18-24 lata	10	30	58	2	127
	25-34	8	39	49	4	209
	35-44	6	37	53	3	167
	45-54	9	27	56	8	162
	55-64	7	31	56	5	179
	65 lat i więcej	7	27	57	9	171
Miejsce zamieszkania	Wieś	6	33	54	7	384
	Miasto do 20 tys.	7	34	56	3	155
	20-100 tys.	5	31	59	5	196
	101-500 tys.	11	28	58	2	171
	501 tys. i więcej mieszk.	12	39	43	6	108
Wykształcenie	Podstawowe	5	31	54	9	198
	Zasadnicze zawodowe	5	32	59	4	263
	Średnie	8	33	55	4	356
	Wyższe	14	35	47	4	197
Grupa społ.-zaw. pracujący	Kadra kier., spec. z wyższym wyksz.	17	34	47	2	109
	Średni personel, technicy	9	30	53	8	32
	Pracownicy adm.-biurowi	9	32	55	4	61
	Pracownicy usług	3	29	66	1	66
	Robotnicy wykwalifikowani	5	41	51	4	108
	Robotnicy niewykwalifik.	7	35	49	8	51
	Rolnicy	4	32	62	2	64
Pracujący na własny rach.	7	24	58	10	44	
Bierni zawodowo	Renciści	5	32	56	7	76
	Emeryci	7	26	59	8	213
	Uczniowie i studenci	11	38	49	1	68
	Bezrobotni	4	33	61	2	56
	Gospodynie domowe i inni	9	39	43	9	65
Pracuje w:	inst. państw., publicznej	12	33	51	3	139
	spółce właścicieli prywatnych i państwa	8	33	57	2	104
	sekt. pryw. poza rolnict.	7	36	51	6	218
	prywatnym gosp. rolnym	5	31	63	2	55
Dochody na jedną osobę	Do 500 zł	4	26	61	8	132
	501-750	2	35	58	5	109
	751-1000	4	33	59	4	170
	1001-1500	9	34	56	1	159
	Powyżej 1500 zł	16	37	45	2	181
Ocena własnych war. mater.	Złe	6	20	65	9	149
	Średnie	3	31	59	6	471
	Dobre	14	39	45	2	394
Udział w prakt. religijnych	Kilka razy w tygodniu	7	18	68	7	49
	Raz w tygodniu	7	34	55	5	455
	1-2 razy w miesiącu	8	38	47	7	162
	Kilka razy w roku	9	31	56	4	194
	W ogóle nie uczestniczy	10	29	55	6	154
Poglądy polityczne	Lewica	8	33	56	3	180
	Centrum	8	39	51	2	315
	Prawica	9	28	59	3	299
	Trudno powiedzieć	5	28	52	14	220

Tabela 3

		Jak Pan(i) ogólnie ocenia obecną sytuację gospodarczą w Polsce?				Liczba osób
		Czy jest ona:				
		dobra	ani dobra, ani zła	zła	Trudno powiedzieć	
		%	%	%	%	
Ogółem		19	36	40	5	1014
Płeć	Mężczyźni	26	34	37	4	484
	Kobiety	14	37	44	5	530
Wiek	18-24 lata	25	42	27	7	127
	25-34	23	36	36	4	209
	35-44	15	41	42	2	168
	45-54	20	33	42	6	161
	55-64	18	32	44	5	179
	65 lat i więcej	16	31	48	5	171
Miejsce zamieszkania	Wieś	14	35	44	7	384
	Miasto do 20 tys.	20	38	40	3	155
	20-100 tys.	21	32	43	4	196
	101-500 tys.	22	40	37	2	171
	501 tys. i więcej mieszk.	34	34	28	4	108
Wykształcenie	Podstawowe	15	35	43	8	198
	Zasadnicze zawodowe	14	36	45	6	263
	Średnie	20	38	39	3	356
	Wyższe	31	34	33	2	197
Grupa społ.-zaw. pracujący	Kadra kier., spec. z wyższym wyksz.	36	32	31	1	109
	Średni personel, technicy	33	33	26	8	32
	Pracownicy adm.-biurowi	20	36	43	2	61
	Pracownicy usług	10	39	50	1	67
	Robotnicy wykwalifikowani	16	42	37	5	108
	Robotnicy niewykwalifik.	26	39	27	8	51
	Rolnicy	11	39	48	2	64
Pracujący na własny rach.	31	20	47	2	44	
Bierni zawodowo	Renciści	15	38	42	5	76
	Emeryci	15	30	49	6	213
	Uczniowie i studenci	20	47	25	8	68
	Bezrobotni	18	35	45	3	56
	Gospodynie domowe i inni	18	38	36	7	65
Pracuje w:	inst. państw., publicznej	24	38	34	4	139
	spółce właścicieli prywatnych i państwa	22	43	35		103
	sekt. pryw. poza rolnict.	25	31	39	4	218
	prywatnym gosp. rolnym	8	42	48	2	55
Dochody na jedną osobę	Do 500 zł	11	37	46	7	132
	501-750	11	46	38	5	109
	751-1000	12	36	48	4	170
	1001-1500	21	36	41	2	159
	Powyżej 1500 zł	38	37	25		181
Ocena własnych war. mater.	Złe	11	24	60	5	150
	Średnie	14	35	45	5	470
	Dobre	29	40	27	3	394
Udział w prakt. religijnych	Kilka razy w tygodniu	10	33	50	8	49
	Raz w tygodniu	17	36	43	4	455
	1-2 razy w miesiącu	16	43	35	6	162
	Kilka razy w roku	21	34	43	2	194
	W ogóle nie uczestniczy	32	30	31	7	154
Poglądy polityczne	Lewica	23	36	40	2	180
	Centrum	19	37	41	2	316
	Prawica	22	35	41	3	299
	Trudno powiedzieć	14	34	39	13	220

Tabela 4

		Jak Pan(i) ocenia obecne warunki materialne swojego gospodarstwa domowego? Czy są one:			Liczba osób
		złe	ani dobre, ani złe	dobre	
		%	%	%	
Ogółem		15	46	39	1017
Płeć	Mężczyźni	15	45	40	485
	Kobiety	15	48	38	532
Wiek	18-24 lata	7	32	61	127
	25-34	9	51	40	209
	35-44	14	46	40	168
	45-54	20	41	39	162
	55-64	20	48	32	180
	65 lat i więcej	19	55	26	171
Miejsce zamieszkania	Wieś	17	51	32	385
	Miasto do 20 tys.	16	42	43	155
	20-100 tys.	12	48	39	196
	101-500 tys.	16	40	44	172
	501 tys. i więcej mieszk.	10	41	49	109
Wykształcenie	Podstawowe	23	54	23	198
	Zasadnicze zawodowe	22	52	26	265
	Średnie	11	43	46	357
	Wyższe	5	38	57	197
Grupa społ.-zaw. pracujący	Kadra kier., spec. z wyższym wyksz.	2	34	64	109
	Średni personel, technicy	5	47	49	33
	Pracownicy adm.-biurowi	8	43	49	61
	Pracownicy usług	17	55	29	67
	Robotnicy wykwalifikowani	12	51	36	108
	Robotnicy niewykwalifik.	27	54	19	51
	Rolnicy	25	61	14	64
	Pracujący na własny rach.	5	33	62	44
Bierni zawodowo	Renciści	35	43	22	77
	Emeryci	17	54	29	213
	Uczniowie i studenci	2	21	77	68
	Bezrobotni	19	57	24	56
	Gospodynie domowe i inni	16	39	45	65
Pracuje w:	inst. państw., publicznej	6	43	51	139
	spółce właścicieli prywatnych i państwa	13	43	44	105
	sekt. pryw. poza rolnict.	11	45	44	218
	prywatnym gosp. rolnym	26	59	14	55
Dochody na jedną osobę	Do 500 zł	28	55	17	132
	501-750	23	57	21	109
	751-1000	18	50	32	172
	1001-1500	9	44	46	159
	Powyżej 1500 zł	3	26	70	181
Udział w prakt. religijnych	Kilka razy w tygodniu	12	48	40	49
	Raz w tygodniu	14	52	34	456
	1-2 razy w miesiącu	14	49	37	162
	Kilka razy w roku	18	37	45	196
	W ogóle nie uczestniczy	15	39	45	154
Poglądy polityczne	Lewica	13	46	41	180
	Centrum	13	44	43	316
	Prawica	13	46	40	300
	Trudno powiedzieć	21	50	29	221

Tabela 5

		Jak Pan(i) ogólnie ocenia obecną sytuację w Pana(i) zakładzie pracy? Czy jest ona:				Liczba osób
		dobra	ani dobra, ani zła	zła	Trudno powiedzieć	
		%	%	%	%	
Ogółem		52	28	18	2	515
Płeć	Mężczyźni	55	26	17	2	279
	Kobiety	48	30	18	3	236
Wiek	18-24 lata	56	24	12	8	47
	25-34	60	27	12	2	153
	35-44	48	29	22	1	136
	45-54	50	27	23		119
	55-64	47	35	12	6	54
	65 lat i więcej	11	18	55	16	6
Miejsce zamieszkania	Wieś	44	31	23	1	194
	Miasto do 20 tys.	61	21	16	2	87
	20-100 tys.	54	28	14	4	81
	101-500 tys.	51	30	13	6	88
	501 tys. i więcej mieszk.	61	23	15	2	64
Wykształcenie	Podstawowe	52	38	10		41
	Zasadnicze zawodowe	40	33	26	1	132
	Średnie	52	26	17	5	190
	Wyższe	63	23	12	2	153
Grupa społ.-zaw. pracujący	Kadra kier., spec. z wyższym wyksz.	64	22	12	2	106
	Średni personel, technicy	65	10	20	5	32
	Pracownicy adm.-biurowi	67	19	9	5	59
	Pracownicy usług	39	38	16	7	62
	Robotnicy wykwalifikowani	56	31	13		99
	Robotnicy niewykwalifik.	59	29	12		47
	Rolnicy	11	44	45		53
	Pracujący na własny rach.	54	27	20		42
Bierni zawodowo	Renciści			100		2
	Emeryci		36	39	25	6
	Uczniowie i studenci	68		13	19	6
	Bezrobotni	43	57			3
Pracuje w:	inst. państw., publicznej	59	20	18	3	137
	spółce właścicieli prywatnych i państwa	58	25	13	4	105
	sekt. pryw. poza rolnict.	55	31	12	2	218
	prywatnym gosp. rolnym	11	42	47		55
Dochody na jedną osobę	Do 500 zł	34	31	32	3	54
	501-750	45	32	23		53
	751-1000	48	33	18	1	76
	1001-1500	60	24	13	3	65
	Powyżej 1500 zł	69	18	12	1	130
Ocena własnych war. mater.	Złe	20	23	53	3	61
	Średnie	44	37	16	3	235
	Dobre	69	20	9	2	219
Udział w prakt. religijnych	Kilka razy w tygodniu	54	35	11		15
	Raz w tygodniu	50	30	18	3	216
	1-2 razy w miesiącu	54	30	15	1	81
	Kilka razy w roku	48	29	22	2	115
	W ogóle nie uczestniczy	62	18	16	4	87
Poglądy polityczne	Lewica	59	24	13	4	96
	Centrum	50	29	20	1	169
	Prawica	54	30	16	0	152
	Trudno powiedzieć	46	26	20	7	98

Tabela 6

		Jak Pan(i) sądzi, czy w ciągu najbliższego roku sytuacja w Polsce poprawi się, pogorszy czy też się nie zmieni?				Liczba osób
		Poprawi się	Nie zmieni się	Pogorszy się	Trudno powiedzieć	
		%	%	%	%	
Ogółem		8	43	42	7	1016
Płeć	Mężczyźni	10	43	42	5	484
	Kobiety	7	42	43	9	532
Wiek	18-24 lata	8	45	43	3	127
	25-34	10	47	40	3	209
	35-44	9	47	40	5	168
	45-54	5	39	50	6	162
	55-64	7	41	44	8	179
	65 lat i więcej	10	35	38	17	171
Miejsce zamieszkania	Wieś	6	42	42	9	384
	Miasto do 20 tys.	3	41	52	5	155
	20-100 tys.	14	45	37	4	196
	101-500 tys.	11	40	42	6	172
	501 tys. i więcej mieszk.	7	46	40	7	109
Wykształcenie	Podstawowe	10	35	43	11	198
	Zasadnicze zawodowe	8	39	46	7	264
	Średnie	6	47	39	7	357
	Wyższe	10	46	41	3	197
Grupa społ.-zaw. pracujący	Kadra kier., spec. z wyższym wyksz.	8	46	46		109
	Średni personel, technicy	11	46	31	12	33
	Pracownicy adm.-biurowi	7	56	34	2	61
	Pracownicy usług	1	42	52	4	67
	Robotnicy wykwalifikowani	5	44	47	4	108
	Robotnicy niewykwalifik.	14	45	36	4	51
	Rolnicy	2	35	50	12	64
Pracujący na własny rach.	13	31	50	5	44	
Bierni zawodowo	Renciści	6	43	35	15	76
	Emeryci	8	39	40	13	213
	Uczniowie i studenci	9	48	39	4	68
	Bezrobotni	15	41	41	3	56
	Gospodynie domowe i inni	16	39	43	1	65
Pracuje w:	inst. państw., publicznej	7	45	45	3	139
	spółce właścicieli prywatnych i państwa	12	45	40	3	105
	sekt. pryw. poza rolnict.	6	49	42	4	218
	prywatnym gosp. rolnym	2	41	51	6	55
Dochody na jedną osobę	Do 500 zł	2	39	52	7	132
	501-750	11	35	48	6	109
	751-1000	5	46	42	7	171
	1001-1500	9	46	37	8	159
	Powyżej 1500 zł	14	48	36	2	181
Ocena własnych war. mater.	Złe	7	33	49	10	151
	Średnie	5	40	46	8	471
	Dobre	12	49	35	4	394
Udział w prakt. religijnych	Kilka razy w tygodniu	5	33	54	8	49
	Raz w tygodniu	7	42	43	9	456
	1-2 razy w miesiącu	10	45	38	7	162
	Kilka razy w roku	13	40	43	4	195
	W ogóle nie uczestniczy	7	48	41	4	154
Poglądy polityczne	Lewica	9	48	41	3	180
	Centrum	7	45	42	6	316
	Prawica	10	41	44	6	299
	Trudno powiedzieć	8	37	41	14	221

Tabela 7

		Czy liczy się Pan(i) z możliwością utraty obecnej pracy (zwolnienia, bankructwa, upadku, likwidacji zakładu, gospodarstwa itp.)?			Liczba osób
		Tak	Nie	Trudno powiedzieć	
		%	%	%	
Ogółem		34	62	4	516
Płeć	Mężczyźni	35	62	3	279
	Kobiety	34	62	4	238
Wiek	18-24 lata	31	66	2	47
	25-34	38	58	3	153
	35-44	34	61	5	136
	45-54	32	66	2	119
	55-64	31	65	4	55
	65 lat i więcej	59	25	16	6
Miejsce zamieszkania	Wieś	33	63	5	194
	Miasto do 20 tys.	35	63	2	87
	20-100 tys.	40	57	2	82
	101-500 tys.	36	59	5	89
	501 tys. i więcej mieszk.	30	67	3	64
Wykształcenie	Podstawowe	21	71	8	41
	Zasadnicze zawodowe	38	59	3	132
	Średnie	33	62	6	190
	Wyższe	37	62	1	153
Grupa społ.-zaw. pracujący	Kadra kier., spec. z wyższym wyksz.	36	64		106
	Średni personel, technicy	44	51	6	32
	Pracownicy adm.-biurowi	33	64	4	59
	Pracownicy usług	55	44	1	62
	Robotnicy wykwalifikowani	38	59	3	99
	Robotnicy niewykwalifik.	36	61	4	47
	Rolnicy	7	86	7	53
Pracujący na własny rach.	26	70	4	42	
Bierni zawodowo	Renciści		100		2
	Emeryci	44	17	40	7
	Uczniowie i studenci	11	70	19	6
	Bezrobotni		100		3
Pracuje w:	inst. państw., publicznej	34	62	4	138
	spółce właścicieli prywatnych i państwa	39	59	2	105
	sekt. pryw. poza rolnict.	40	57	3	218
	prywatnym gosp. rolnym	8	85	7	55
Dochody na jedną osobę	Do 500 zł	31	52	17	54
	501-750	52	46	2	53
	751-1000	27	71	1	76
	1001-1500	33	64	3	65
	Powyżej 1500 zł	34	65	1	131
Ocena własnych war. mater.	Złe	52	43	4	61
	Średnie	41	53	6	236
	Dobre	23	76	1	220
Udział w prakt. religijnych	Kilka razy w tygodniu	34	66		15
	Raz w tygodniu	29	67	3	216
	1-2 razy w miesiącu	33	60	6	81
	Kilka razy w roku	38	60	2	117
	W ogóle nie uczestniczy	44	51	5	87
Poglądy polityczne	Lewica	37	61	2	96
	Centrum	33	63	4	170
	Prawica	36	63	1	152
	Trudno powiedzieć	33	58	9	98