

K Z O M B U N I A K A T  
Z B A D A Ń

Warszawa, kwiecień 2012

[www.cbos.pl](http://www.cbos.pl) ● [sekretariat@cbos.pl](mailto:sekretariat@cbos.pl)

**BS/58/2012**

---

---

---

**NASTROJE SPOŁECZNE  
W KWIETNIU**

---

---



Znak jakości przyznany CBOS przez Organizację Firm Badania Opinii i Rynku  
11 stycznia 2012 roku

Fundacja Centrum Badania Opinii Społecznej  
ul. Żurawia 4a, 00-503 Warszawa  
e-mail: sekretariat@cbos.pl; info@cbos.pl  
<http://www.cbos.pl>  
(48 22) 629 35 69

W kwietniu<sup>1</sup> notujemy dalsze pogorszenie i tak już niedobrych nastrojów społecznych. Przekonanie, że sytuacja w kraju zmierza w złym kierunku, wyrażane jest obecnie najczęściej od niemal sześciu lat. Również oceny sytuacji na polskiej scenie politycznej są wyraźnie gorsze niż w ostatnich miesiącach, co sprawia, że można je zaliczyć do najbardziej krytycznych od października 2007 roku, a więc od schyłku rządów PiS. Jeśli zaś chodzi o przewidywania na najbliższy rok, możemy obecnie mówić o stabilizacji notowań na poziomie istotnie gorszym niż obserwowany przez większość miesięcy ubiegłego roku.

## OCENY

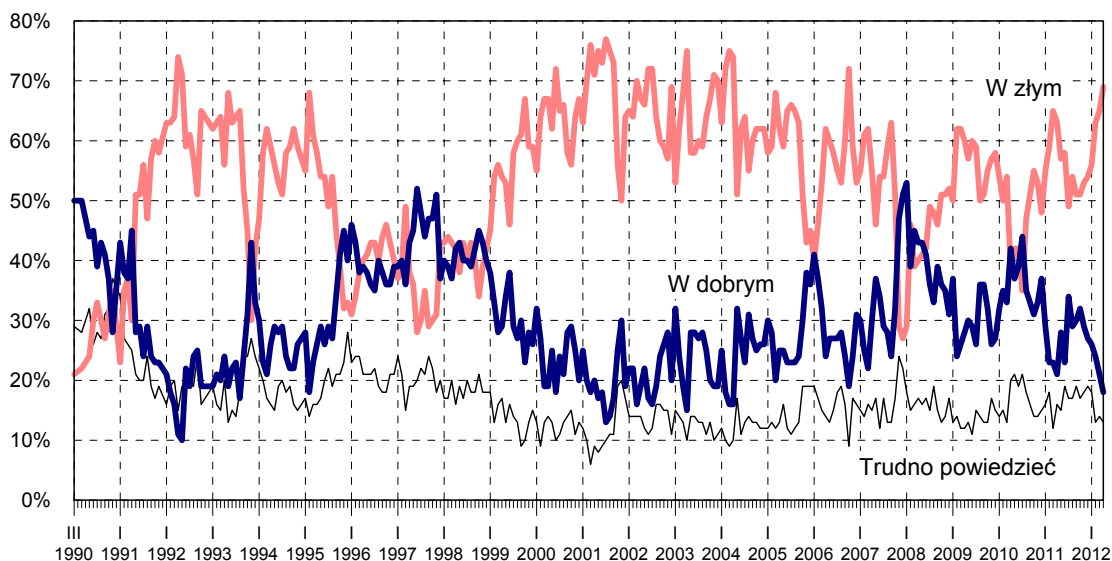
W porównaniu z poprzednim miesiącem zmalał (o 3 punkty) odsetek respondentów przekonanych, że **sytuacja w naszym kraju** zmierza w dobrym kierunku, jednocześnie o 4 punkty wzrosła liczba osób wyrażających przeciwną opinię. Kierunek rozwoju kraju jako dobry określa obecnie zaledwie niespełna jedna piąta ankietowanych (18%), natomiast jako zły – ponad dwie trzecie (69%).

Tabela 1

Czy, ogólnie rzecz biorąc, <b>sytuacja w naszym kraju</b> zmierza w dobrym czy też w złym kierunku?	Wskazania respondentów według terminów badań												
	IV	V	VI	VII	VIII	IX	X	XI	XII	I	II	III	IV
	2011									2012			
	w procentach												
W dobrym	21	28	23	34	29	30	32	29	27	26	24	21	18
W złym	63	57	58	49	54	51	51	53	54	56	63	65	69
Trudno powiedzieć	16	15	19	17	17	19	17	18	19	18	13	14	13

<sup>1</sup> Badanie „Aktualne problemy i wydarzenia” (263) przeprowadzono w dniach 12 – 18 kwietnia 2012 roku na liczącej 1018 osób reprezentatywnej próbie losowej dorosłych mieszkańców Polski.

RYS. 1. CZY, OGÓLNIE RZECZ BIORĄC, SYTUACJA W NASZYM KRAJU ZMIERZA W DOBRYM CZY TEŻ W ZŁYM KIERUNKU?



Oceny bieżącej sytuacji w kraju są dość istotnie zróżnicowane społecznie, choć we wszystkich wyróżnionych przez nas grupach nad opiniami pozytywnymi zdecydowanie przeważają negatywne (zob. tabele aneksowe). Przewaga ta jednak zwykle jest tym mniejsza im wyższy poziom wykształcenia respondentów, wyższe dochody *per capita*, lepsza ocena własnych warunków materialnych oraz większa miejscowość zamieszkania. Ponadto pozytywnie o przemianach w kraju nieco częściej wypowiadają się mężczyźni niż kobiety (22% wobec 14%). W grupach zawodowych przekonanie, że sytuacja w Polsce zmierza w dobrym kierunku, wyrażają głównie prywatni przedsiębiorcy (33%), przedstawiciele kadry kierowniczej i specjaliści z wyższym wykształceniem (28%), a także robotnicy wykwalifikowani (25%).

Jeśli chodzi o potencjalne elektoraty partyjne, zadowolenie z rozwoju sytuacji w kraju dominuje nad niezadowoleniem jedynie wśród zwolenników PO. Sympatycy pozostałych ugrupowań, a także osoby o niesprecyzowanych preferencjach i niezamierzające brać udziału w ewentualnych wyborach parlamentarnych, w większości negatywnie wypowiadają się o ogólnej sytuacji w Polsce, przy czym jedynie w elektoracie PiS krytycyzm w tym względzie jest niemal powszechny.

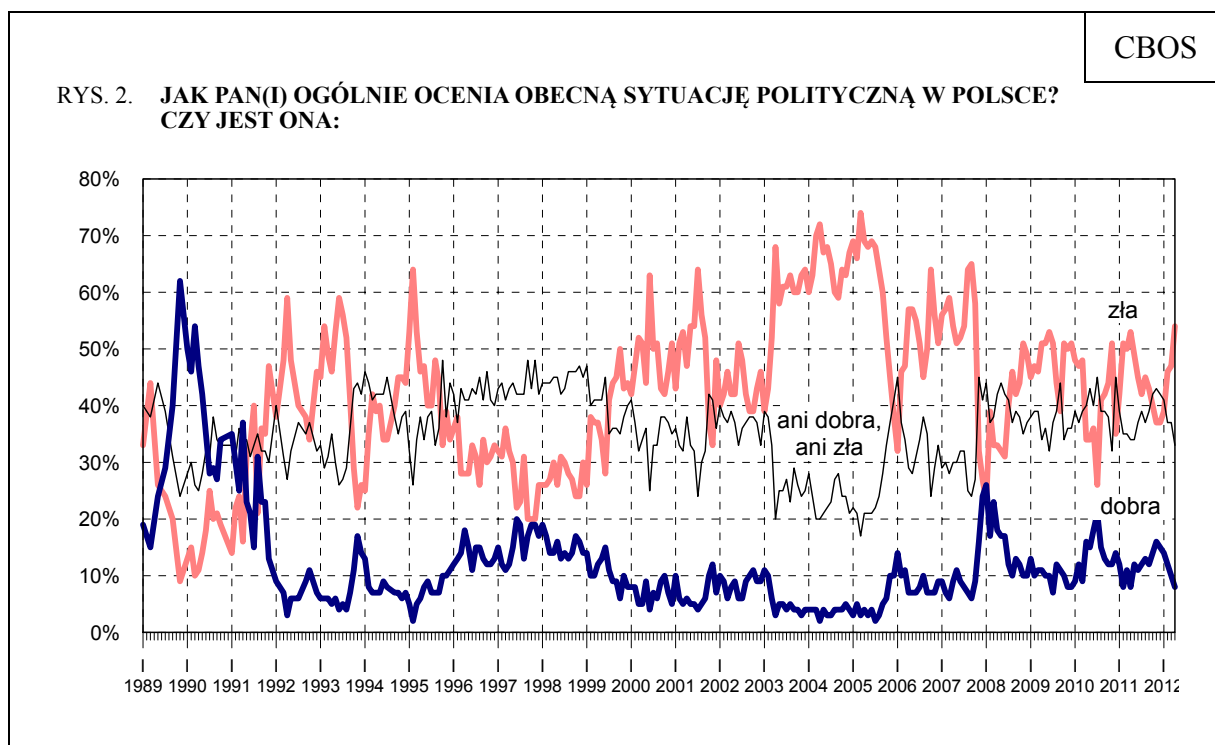
Tabela 2

Elektoraty*	Czy, ogólnie rzecz biorąc, sytuacja w naszym kraju zmierza w dobrym czy też w złym kierunku?		
	W dobrym	W złym	Trudno powiedzieć
	w procentach		
PO	60	28	12
PiS	4	91	5
SLD	25	58	16
PSL**	5	75	20
Ruch Palikota**	22	71	7
Niezdecydowani, na kogo głosować	14	67	19
Niezamierzający głosować	9	80	11

\* Określone na podstawie deklaracji głosowania w ewentualnych wyborach parlamentarnych

\*\* Ze względu na niewielkie liczebności dane dotyczące tych elektoratów należy traktować z ostrożnością

Gorsze niż miesiąc temu są również **oceny sytuacji politycznej w Polsce**. Dobrze ocenia ją jedynie co trzynasty badany (8%, spadek o 2 punkty), a ponad połowa (54%, wzrost o 7 punktów) deklaruje niezadowolenie. Jedna trzecia ankietowanych (33%, spadek o 4 punkty) sytuację na polskiej scenie politycznej określa jako przeciętną.



Pominięto „trudno powiedzieć”.

Tabela 3

Jak Pan(i) ogólnie ocenia obecną <b>sytuację polityczną</b> w Polsce? Czy jest ona:	Wskazania respondentów według terminów badań												
	IV	V	VI	VII	VIII	IX	X	XI	XII	I	II	III	IV
	2011						2012						
	w procentach												
– dobra	8	12	11	12	13	12	14	16	15	14	12	10	8
– ani dobra, ani zła	34	34	37	39	37	39	42	43	42	41	37	37	33
– zła	53	49	45	42	45	43	40	37	37	39	46	47	54
Trudno powiedzieć	5	4	7	7	5	6	4	4	6	6	5	6	5

Niemal we wszystkich grupach społeczno-demograficznych przeważają negatywne oceny sytuacji politycznej w Polsce (wyjątek stanowią pracownicy średniego szczebla, wśród których nad opiniami negatywnymi nieznacznie przeważają neutralne). Mimo ogólnego krytycyzmu, nieco lepiej niż inni sytuację na polskiej scenie politycznej postrzegają przedstawiciele kadry kierowniczej i specjaliści wyższego szczebla (17% opinii pozytywnych), osoby uzyskujące najwyższe dochody *per capita* (14%), prywatni przedsiębiorcy (14%), respondenci dobrze oceniający sytuację materialną swoich gospodarstw domowych (13%), osoby z wyższym wykształceniem (13%) oraz mieszkańcy największych miast (12%). Najbardziej krytyczni w tym względzie są natomiast renciści (68% opinii negatywnych), robotnicy niewykwalifikowani (63%), osoby w wieku od 45 do 54 lat (62%), mieszkańcy wsi (60%) i małych miast (59%), respondenci niezadowoleni ze swojej sytuacji materialnej (60%) i uzyskujący najniższe dochody *per capita* (59%) oraz osoby praktykujące religijnie kilka razy w tygodniu (60%) – zob. tabele aneksowe.

W potencjalnych elektoratach partyjnych stosunkowo największym zadowoleniem z bieżącej sytuacji politycznej cechują się zwolennicy PO – chociaż i w tej grupie, przy ciągle dominujących ocenach ambiwalentnych, nastąpiła już przewaga opinii negatywnych nad pozytywnymi (33% wobec 23%). Najbardziej krytycznie sytuację panującą na polskiej scenie politycznej oceniają potencjalni wyborcy PiS (69% opinii negatywnych) oraz zwolennicy Ruchu Palikota (67%).

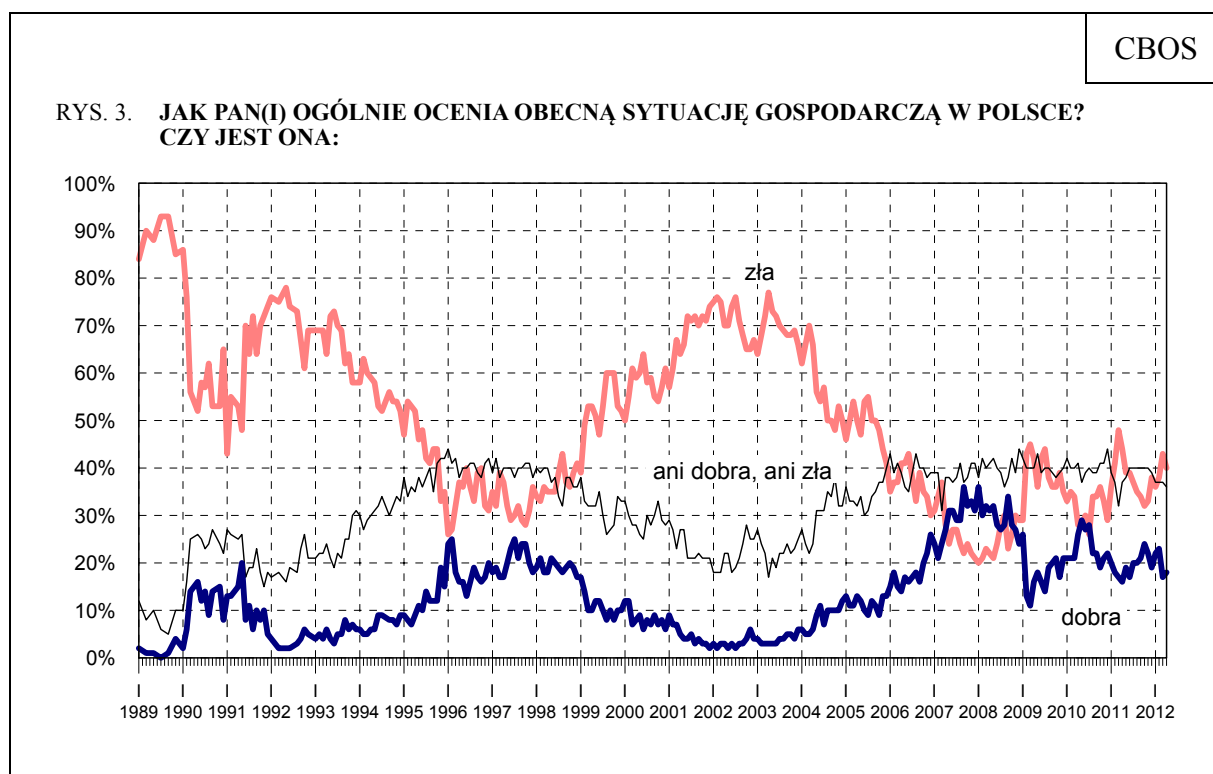
Tabela 4

Elektoraty*	Jak Pan(i) ogólnie ocenia obecną <b>sytuację polityczną</b> w Polsce? Czy jest ona:			
	dobra	ani dobra, ani zła	zła	Trudno powiedzieć
	w procentach			
PO	23	41	33	3
PiS	1	26	69	4
SLD	9	26	63	2
PSL**	15	31	51	3
Ruch Palikota**	5	28	67	0
Niezdecydowani, na kogo głosować	7	39	47	7
Niezamierzający głosować	3	27	61	9

\* Określone na podstawie deklaracji głosowania w ewentualnych wyborach parlamentarnych

\*\* Ze względu na niewielkie liczebności dane dotyczące tych elektoratów należy traktować z ostrożnością

**Sytuacja gospodarcza w kraju** postrzegana jest podobnie jak w marcu. Jako dobrą ocenia ją niespełna jedna piąta respondentów (18%), a ponad dwukrotnie większa grupa (40%, spadek o 3 punkty) uznaje za złą. Przekonanie, że kondycja polskiej gospodarki jest średnia (ani dobra, ani zła) wyraża nieco ponad jedna trzecia badanych (36%).



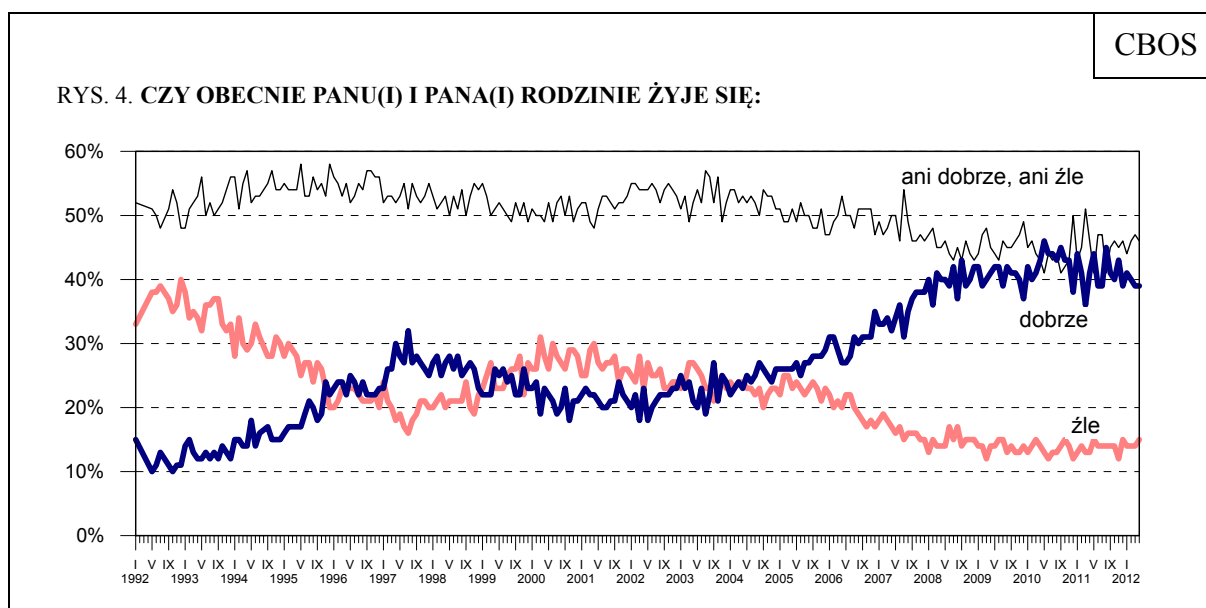
Pominięto „trudno powiedzieć”

Tabela 5

Jak Pan(i) ogólnie ocenia obecną <b>sytuację gospodarczą</b> w Polsce? Czy jest ona:	Wskazania respondentów według terminów badań												
	IV	V	VI	VII	VIII	IX	X	XI	XII	I	II	III	IV
	2011									2012			
	w procentach												
– dobra	16	19	17	20	20	21	24	22	19	22	23	17	18
– ani dobra, ani zła	37	38	40	40	40	40	40	40	39	37	37	37	36
– zła	44	39	39	37	35	34	32	33	38	36	38	43	40
Trudno powiedzieć	3	4	4	3	5	5	4	5	4	5	2	3	6

Zadowolenie z sytuacji gospodarczej w Polsce stosunkowo najczęściej wyrażają respondenci uzyskujący najwyższe dochody w przeliczeniu na osobę w gospodarstwie domowym (31% opinii pozytywnych), najbardziej zadowoleni z sytuacji materialnej swoich rodzin (31%), zamieszkujący największe miasta (29%), posiadający wyższe wykształcenie (26%) oraz niepraktykujący religijnie (25%). Ze względu na status zawodowy są to głównie osoby pracujące na własny rachunek (28%), a także pracownicy wyższego (26%) i średniego szczebla (25%) – zob. tabele aneksowe.

Porównywalne z marcowymi, a zarazem stabilne z dłuższej perspektywy czasowej, są oceny **jakości życia respondentów**. Niemal dwie piąte (39%) stanowią ci, którym – według ich własnych deklaracji – żyje się dobrze, blisko połowa badanych (46%) określa poziom życia swojej rodziny jako przeciętny (ani dobry, ani zły), a co siódmy (15%) – jako niesatysfakcjonujący.



Pominięto „trudno powiedzieć”



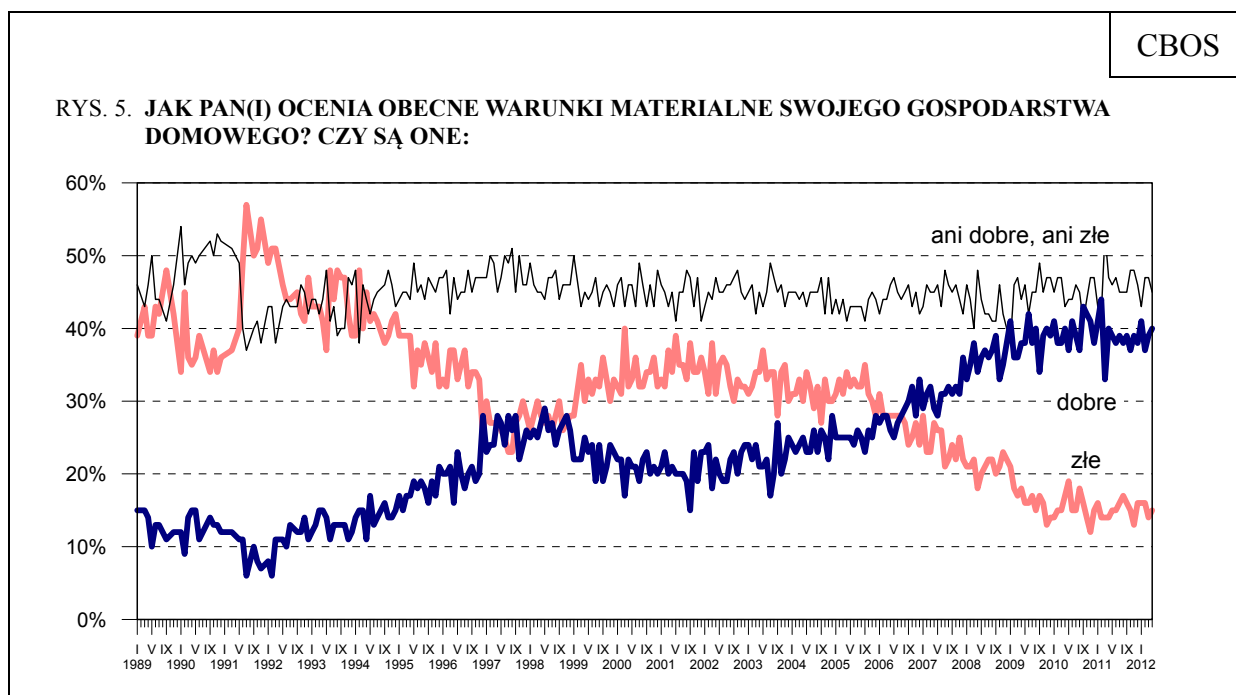
Tabela 6

Czy obecnie Panu(i) i Pana(i) <b>rodzinie</b> <b>żyje się:</b>	Wskazania respondentów według terminów badań												
	IV	V	VI	VII	VIII	IX	X	XI	XII	I	II	III	IV
	2011									2012			
	w procentach												
– dobrze	41	44	39	39	45	41	40	43	39	41	40	39	39
– ani dobrze, ani źle	46	41	47	47	41	45	46	45	46	44	46	47	46
– źle	13	15	14	14	14	14	14	12	15	14	14	14	15
Trudno powiedzieć	0	0	0	0	0	0	0	0	0	1	0	0	0

W stosunku do ubiegłego miesiąca nie zmienił się również poziom zadowolenia respondentów z ich sytuacji materialnej. **Warunki materialne swojego gospodarstwa domowego** ocenia jako dobre 40% ankietowanych, prawie połowa (45%) uważa, że są one średnie, a mniej więcej co siódmy (15%) jest z nich niezadowolony.

Tabela 7

Jak Pan(i) ocenia obecne <b>warunki materialne</b> <b>swojego gospodarstwa</b> <b>domowego?</b> Czy są one:	Wskazania respondentów według terminów badań												
	IV	V	VI	VII	VIII	IX	X	XI	XII	I	II	III	IV
	2011									2012			
	w procentach												
– dobre	40	39	38	39	38	39	37	39	38	41	37	39	40
– ani dobre, ani złe	47	46	47	45	45	45	48	48	46	43	47	47	45
– złe	14	15	15	16	17	16	15	13	16	16	16	14	15

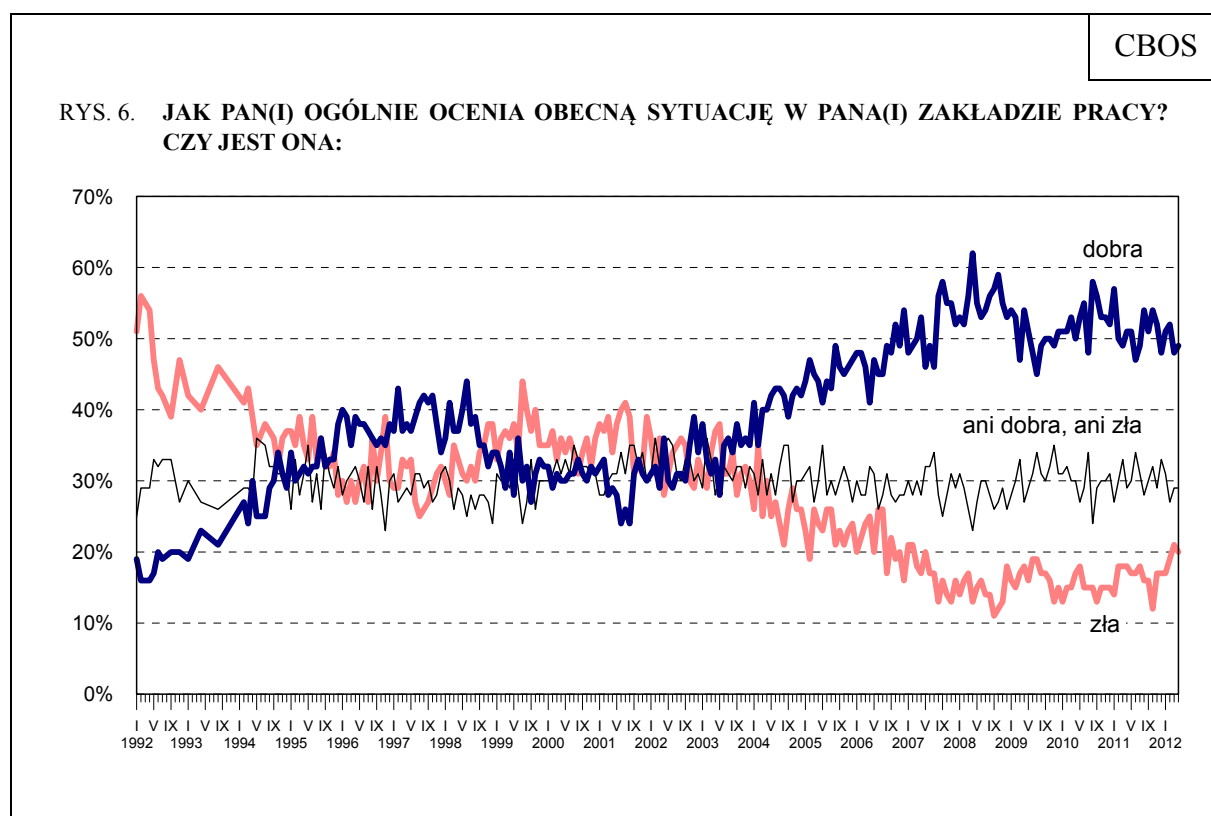


Do marca 1992 roku pytanie brzmiało: „Jak ocenia Pan(i) swoje (rodziny) obecne warunki materialne?”, a środkową kategorią skali było „średnie, przeciętne”

Zadowolenie z warunków bytu respondentów i ich rodzin rośnie wraz z pozycją zawodową, wielkością uzyskiwanych dochodów *per capita*, poziomem wykształcenia oraz wielkością miejscowości zamieszkania, natomiast maleje wraz z wiekiem.

Stosunkowo najgorzej o kondycji materialnej swoich gospodarstw domowych wypowiadają się respondenci o najniższych miesięcznych dochodach *per capita*, badani z wykształceniem podstawowym, osoby starsze, a ponadto renciści, robotnicy niewykwalifikowani oraz bezrobotni (zob. tabele aneksowe).

Prawie takie same jak w marcu są **oceny sytuacji w zakładach pracy**. Niemal połowa zatrudnionych (49%) ocenia ją pozytywnie, jedna piąta zaś (20%) negatywnie. Pozostali pracujący kondycję firm, w których są zatrudnieni, określają jako przeciętną (29%) lub nie potrafią jej ocenić (2%).



Odpowiedzi osób pracujących. Pominięto „trudno powiedzieć”

Tabela 8

Jak Pan(i) ogólnie ocenia obecną <b>sytuację</b> w <b>Pana(i) zakładzie</b> <b>pracy?</b> Czy jest ona:	Wskazania respondentów aktywnych zawodowo* według terminów badań												
	IV	V	VI	VII	VIII	IX	X	XI	XII	I	II	III	IV
	2011						2012						
	N*												
	610	605	586	522	527	529	522	476	453	530	491	522	519
	w procentach												
– dobra	51	51	47	49	54	51	54	52	48	51	52	48	49
– ani dobra, ani zła	29	30	34	31	28	30	32	29	33	31	27	29	29
– zła	18	17	17	18	16	16	12	17	17	17	19	21	20
Trudno powiedzieć	2	2	2	2	2	3	2	2	2	1	2	2	2

W większości grup społeczno-demograficznych przeważają oceny neutralne lub pozytywne w wyrażanych opiniach na temat sytuacji w miejscu pracy, przy czym deklarowany poziom zadowolenia jest zwykle tym większy im wyższe wykształcenie pracujących, bardziej znacząca ich pozycja zawodowa, wyższe dochody *per capita* oraz większa satysfakcja z kondycji materialnej swojego gospodarstwa domowego. Negatywne opinie o sytuacji w miejscu pracy dominują nad pozytywnymi wśród rolników, osób z podstawowym wykształceniem, badanych niezadowolonych z kondycji materialnej swojej rodziny oraz osiągających najniższe dochody *per capita* – zob. tabele aneksowe.

### PRZEWIDYWANIA

Podobnie jak w marcu kształtują się przewidywania na najbliższy rok – zarówno w analizowanych wymiarach ogólnospołecznych, jak i indywidualnych. Niezależnie od dziedziny niezmiennie największa grupa badanych nie spodziewa się żadnych zmian.

Minimalnie mniejszy niż przed miesiącem jest odsetek osób obawiających się pogorszenia **ogólnej sytuacji w Polsce** w ciągu najbliższego roku (spadek o 2 punkty, do 41%). Nadal jednak tylko co dziesiąty badany (10%) uważa, że w kolejnych miesiącach sytuacja w kraju się poprawi. Stosunkowo największa grupa (45%) przewiduje utrzymanie *status quo*.

Tabela 9

Jak Pan(i) sądzi, czy w ciągu najbliższego roku <b>sytuacja w Polsce</b> poprawi się, pogorszy czy też się nie zmieni?	Wskazania respondentów według terminów badań												
	IV	V	VI	VII	VIII	IX	X	XI	XII	I	II	III	IV
	2011									2012			
	w procentach												
Poprawi się	12	14	12	17	15	16	16	14	10	12	11	10	10
Nie zmieni się	45	47	52	51	47	49	51	45	37	37	42	43	45
Pogorszy się	37	32	30	25	29	25	22	35	46	44	42	43	41
Trudno powiedzieć	6	7	6	7	9	10	11	6	7	7	5	4	4

Minimalnie bardziej pesymistyczne niż w marcu są prognozy rozwoju **sytuacji politycznej w Polsce**. Jej pogorszenia obawia się obecnie blisko jedna trzecia badanych (31%, wzrost o 3 punkty), a tylko co czternasty (7%) oczekuje poprawy. Ponad połowa respondentów (55%, spadek o 2 punkty) sądzi, że w najbliższym roku sytuacja na polskiej scenie politycznej nie ulegnie zmianie.

Tabela 10

Czy, Pana(i) zdaniem, w ciągu najbliższego roku <b>sytuacja polityczna</b> w Polsce:	Wskazania respondentów według terminów badań												
	IV	V	VI	VII	VIII	IX	X	XI	XII	I	II	III	IV
	2011									2012			
	w procentach												
– poprawi się	12	13	11	13	14	14	17	15	11	9	11	7	7
– nie zmieni się	55	54	55	57	52	56	54	56	54	56	57	57	55
– pogorszy się	24	22	21	18	20	16	14	22	27	25	26	28	31
Trudno powiedzieć	9	11	13	12	14	14	15	7	8	10	6	8	7

W porównaniu z ubiegłym miesiącem praktycznie nie zmieniły się przewidywania dotyczące **sytuacji gospodarczej w Polsce**. Poprawy w tym względzie spodziewa się co siódmy badany (14%), natomiast pogorszenia – niemal co trzeci (31%). Blisko połowa ankietowanych (48%) twierdzi, że w ciągu najbliższego roku kondycja polskiej gospodarki pozostanie na dotychczasowym poziomie.

Tabela 11

Czy, Pana(i) zdaniem, w ciągu najbliższego roku <b>sytuacja gospodarcza</b> w Polsce:	Wskazania respondentów według terminów badań												
	IV	V	VI	VII	VIII	IX	X	XI	XII	I	II	III	IV
	2011									2012			
	w procentach												
– poprawi się	18	19	16	18	18	21	21	15	13	12	15	13	14
– nie zmieni się	49	49	50	54	49	49	47	45	41	44	47	50	48
– pogorszy się	25	24	24	17	21	19	20	31	38	36	31	30	31
Trudno powiedzieć	8	8	10	11	12	11	12	9	8	8	7	7	7

Przewidywania co do **warunków materialnych gospodarstw domowych respondentów** w zasadzie nie uległy zmianie. Nadal większość badanych (67%) nie spodziewa się zmian w tym zakresie, poprawy oczekuje zaledwie co ósmy (13%), a co piąty (20%) liczy się ze zmianami na gorsze.

Tabela 12

Jak Pan(i) sądzi, czy w ciągu najbliższego roku <b>warunki materialne</b> Pana(i) gospodarstwa domowego:	Wskazania respondentów według terminów badań												
	IV	V	VI	VII	VIII	IX	X	XI	XII	I	II	III	IV
	2011						2012						
	w procentach												
– poprawią się	18	18	16	17	16	17	18	18	14	13	17	14	13
– pozostaną bez zmian	64	66	63	67	65	65	65	61	56	60	55	66	67
– pogorszą się	18	16	21	16	19	18	17	21	30	27	28	20	20

Jeśli zaś chodzi o prognozowaną **jakość życia**, to w porównaniu z poprzednim miesiącem nieco zwiększył się odsetek osób sądzących, że za rok im i ich rodzinom będzie się żyło gorzej niż obecnie (o 3 punkty, do 24%), zasadniczo nie zmieniła się natomiast liczba tych, którzy wyrażają przeciwną opinię (16%).

Tabela 13

Jak Pan(i) sądzi, czy za rok Panu(i) i Pana(i) <b>rodzinie będzie się żyło:</b>	Wskazania respondentów według terminów badań												
	IV	V	VI	VII	VIII	IX	X	XI	XII	I	II	III	IV
	2011						2012						
	w procentach												
– lepiej	20	21	18	21	18	21	18	19	15	14	17	15	16
– tak samo	51	53	52	53	53	51	56	49	45	49	52	54	50
– gorzej	22	18	20	17	18	18	16	22	31	27	22	21	24
Trudno powiedzieć	7	8	10	9	11	10	10	10	9	10	9	10	10

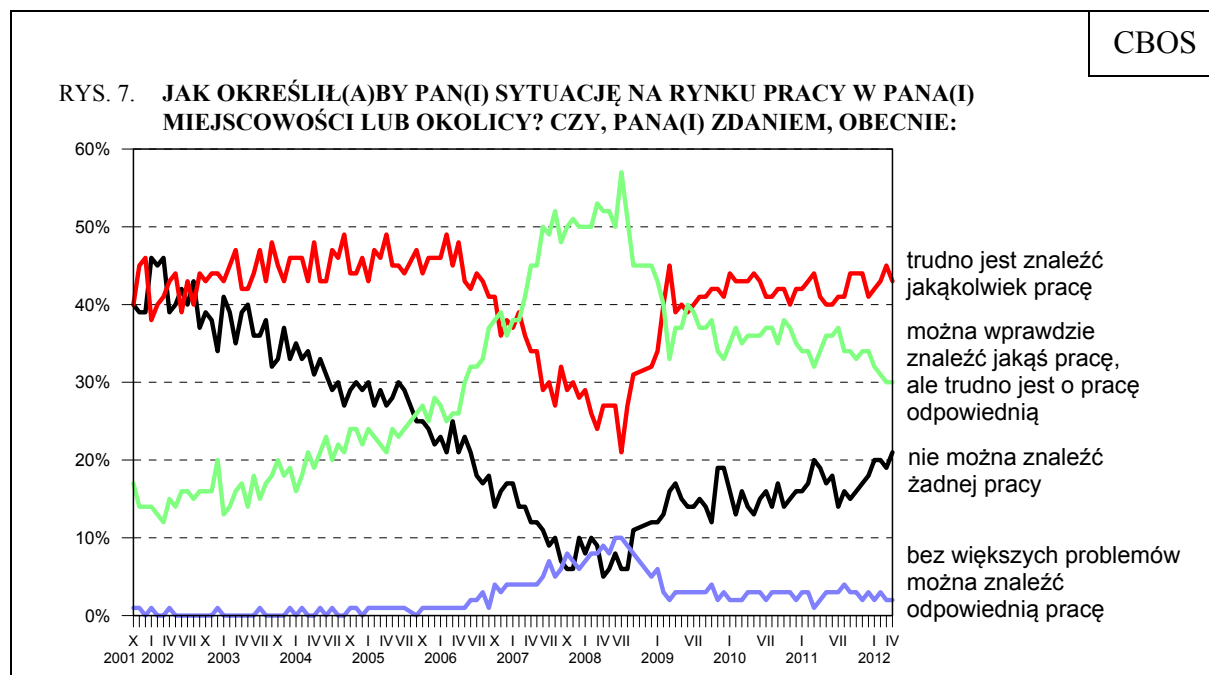
Niemal takie same jak w marcu są przewidywania dotyczące **sytuacji w zakładach pracy** respondentów. Obecnie tyle samo pracowników oczekuje poprawy w tym zakresie, co obawia się pogorszenia (po 17%). Niezmiennie większość zatrudnionych (59%) sądzi, że w ciągu najbliższego roku kondycja ich firm nie ulegnie zmianie.

Tabela 14

Czy, Pana(i) zdaniem, w ciągu najbliższego roku sytuacja w Pana(i) zakładzie pracy:	Wskazania respondentów aktywnych zawodowo* według terminów badań												
	IV	V	VI	VII	VIII	IX	X	XI	XII	I	II	III	IV
	2011									2012			
	N*	610	605	586	525	527	529	523	476	453	530	491	521
w procentach													
– poprawi się	21	24	18	23	22	18	20	20	16	15	20	17	17
– pozostanie bez zmian	58	58	57	60	57	59	62	57	56	61	60	59	59
– pogorszy się	14	12	17	12	12	14	11	15	19	18	14	18	17
Trudno powiedzieć	7	6	8	5	8	9	7	8	9	6	6	6	7

### OCENA LOKALNYCH RYNKÓW PRACY I BEZPIECZEŃSTWO ZATRUDNIENIA

Oceny sytuacji na lokalnych rynkach pracy w Polsce pozostają od dłuższego czasu stabilne. Ponad dwie piąte badanych (43%, od marca spadek o 2 punkty) twierdzi, że w ich miejscowości lub okolicy trudno o jakąkolwiek pracę, a niemal jedna trzecia (30%) ocenia, że niełatwo jest o pracę odpowiednią. Co piąty respondent (21%, wzrost o 2 punkty) uważa, że obecnie nie ma szans na jakiegokolwiek zatrudnienie, natomiast żadnych problemów ze znalezieniem odpowiedniej pracy nie dostrzega jedynie dwóch na stu ankietowanych (2%).

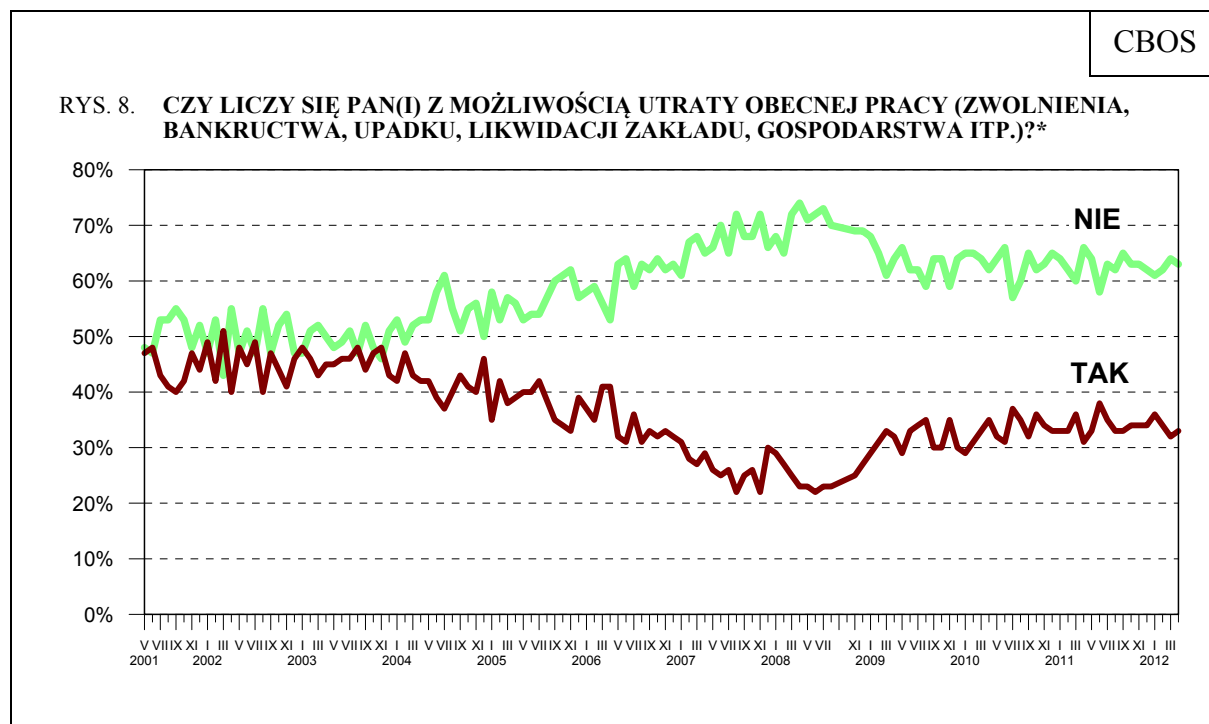


Pominięto „trudno powiedzieć”

Tabela 15

Jak określił(a)by Pan(i) <b>sytuację na rynku pracy w Pana(i) miejscowości lub okolicy?</b> Czy, Pana(i) zdaniem, obecnie:	Wskazania respondentów według terminów badań												
	IV	V	VI	VII	VIII	IX	X	XI	XII	I	II	III	IV
	2011						2012						
	w procentach												
– bez większych problemów można znaleźć odpowiednią pracę	2	3	3	3	4	3	3	2	3	2	3	2	2
– można wprawdzie znaleźć jakąś pracę, ale trudno jest o pracę odpowiednią	34	36	36	37	34	34	33	34	34	32	31	30	30
– trudno jest znaleźć jakąkolwiek pracę	41	40	40	41	41	44	44	44	41	42	43	45	43
– nie można znaleźć żadnej pracy	19	17	18	14	16	15	16	17	18	20	20	19	21
Trudno powiedzieć	4	4	3	5	5	4	4	3	4	4	3	4	4

Ostatni miesiąc nie przyniósł również znaczących zmian w zakresie **poczucia zagrożenia bezrobociem**. Utraty pracy, podobnie jak w marcu, obawia się jedna trzecia pracujących (33%), w tym co dwunasty (8%) bardzo poważnie liczy się z taką ewentualnością. Większość zatrudnionych (63%) nie martwi się o swoje miejsce pracy, w tym jedna czwarta (25%) jest niemal pewna jego utrzymania.



\* Zsumowano odsetki odpowiedzi: „bardzo poważnie się z tym liczę” i „raczej się z tym liczę” (TAK) oraz „nie, to mało prawdopodobne” i „raczej nie” (NIE). Pominięto „trudno powiedzieć”

**Uwaga:** Pytanie zadawano respondentom mającym pracę, łącznie z rolnikami i osobami pomagającymi w prowadzeniu gospodarstwa rolnego oraz pracującym na własny rachunek poza rolnictwem

Tabela 16

Czy liczy się Pan(i) z <b>możliwością utraty obecnej pracy</b> (np. zwolnienia, bankructwa, upadku, likwidacji zakładu, gospodarstwa itp.)?	Wskazania osób aktywnych zawodowo* według terminów badań																									
	IV (N=611)		V (N=604)		VI (N=586)		VII (N=526)		VIII (N=527)		IX (N=529)		X (N=525)		XI (N=476)		XII (N=453)		I (N=530)		II (N=491)		III (N=522)		IV (N=517)	
	2011												2012													
	w procentach																									
Bardzo poważnie się z tym liczę	6	31	6	33	8	38	5	35	5	33	9	33	6	34	6	34	8	34	5	36	7	34	7	32	8	33
Raczej tak	25		27		30		30		28		24		28		28		26		31		27		25		25	
Raczej nie	39		35		30		35		36		39		37		43		37		36		36		41		38	
Nie, to mało prawdopodobne	27	66	29	64	28	58	28	63	26	62	26	65	26	63	20	63	25	62	25	61	26	62	23	64	25	63
Trudno powiedzieć	3	3	3	3	4	4	2	2	5	5	2	2	3	3	3	3	4	4	3	3	4	4	4	4	4	4

\* Dotyczy osób zatrudnionych, także rolników oraz emerytów i rencistów pracujących w niepełnym wymiarze godzin

Stosunkowo największe obawy przed utratą zatrudnienia towarzyszą pracownikom źle oceniającym sytuację materialną swoich gospodarstw domowych (57% z nich liczy się z taką ewentualnością), uzyskującym dochody *per capita* w przedziale od 751 zł do 1000 zł (49%), a także posiadającym podstawowe wykształcenie (46%) i pracującym w sektorze usług (47%) – zob. tabele aneksowe.



Kwietniowy pomiar wskazuje na kontynuację utrzymującego się od co najmniej kilku miesięcy spadkowego trendu w ocenach dotyczących ogólnej kondycji kraju oraz sytuacji na polskiej scenie politycznej. Aktualne notowania w obu tych wymiarach są najgorsze od czasu sprzed wyborów parlamentarnych z 2007 roku.

Pozytywne oceny dominują nad negatywnymi niezmiennie jedynie w opiniach na temat sytuacji w zakładach pracy respondentów oraz kondycji materialnej ich gospodarstw domowych, choć w tym ostatnim przypadku nadal najczęściej pojawiają się oceny wskazujące na przeciętną jakość egzystencji. Natomiast jeśli chodzi o prognozy – zarówno w wymiarze społecznym, jak i indywidualnym – dominuje przekonanie o utrzymywaniu się aktualnej sytuacji. Ci, którzy przewidują jakieś zmiany – określają ich kierunek raczej jako niekorzystny.

Opracował  
Rafał BOGUSZEWSKI



## A N E K S

Tabela 1

		Czy, ogólnie rzecz biorąc, sytuacja w naszym kraju zmierza w dobrym czy też w złym kierunku?			Liczba osób
		W dobrym	W złym	Trudno powiedzieć	
		%	%	%	
Ogółem		18	69	13	1014
Płeć	Mężczyźni	22	66	12	485
	Kobiety	14	72	13	529
Wiek	18-24 lata	17	73	10	127
	25-34	21	71	8	209
	35-44	17	68	15	174
	45-54	16	73	11	155
	55-64	18	65	17	182
	65 lat i więcej	19	65	16	167
Miejsce zamieszkania	Wieś	10	76	14	386
	Miasto do 20 tys.	21	66	12	153
	20-100 tys.	20	64	16	195
	101-500 tys.	22	70	8	169
	501 tys. i więcej mieszk.	31	56	13	111
Wykształcenie	Podstawowe	13	75	13	196
	Zasadnicze zawodowe	14	70	16	265
	Średnie	19	69	12	356
	Wyższe	28	62	10	197
Grupa społ.-zaw. pracujący	Kadra kier., spec. z wyższym wyksz.	28	63	9	104
	Średni personel, technicy	19	66	15	45
	Pracownicy adm.-biurowi	22	62	15	55
	Pracownicy usług	7	87	6	53
	Robotnicy wykwalifikowani	25	69	6	117
	Robotnicy niewykwalifik.	9	82	9	54
	Rolnicy	4	70	27	64
	Pracujący na własny rach.	33	52	15	46
Bierni zawodowo	Renciści	9	82	9	74
	Emeryci	20	63	17	222
	Uczniowie i studenci	19	70	11	65
	Bezrobotni	15	72	13	56
	Gospodynie domowe i inni	12	76	12	59
Pracuje w:	inst. państw., publicznej	23	67	10	135
	spółce właścicieli prywatnych i państwa	27	61	12	90
	sekt. pryw. poza rolnict.	20	70	10	235
	prywatnym gosp. rolnym	4	71	25	60
Dochody na jedną osobę	Do 500 zł	6	84	10	138
	501-750	13	76	10	107
	751-1000	21	69	10	146
	1001-1500	18	67	15	192
	Powyżej 1500 zł	32	56	12	177
Ocena własnych war. mater.	Złe	4	87	9	151
	Średnie	14	72	14	460
	Dobre	28	59	13	403
Udział w prakt. religijnych	Kilka razy w tygodniu	14	76	10	42
	Raz w tygodniu	17	69	14	471
	1-2 razy w miesiącu	11	80	9	172
	Kilka razy w roku	22	67	10	226
	W ogóle nie uczestniczy	27	52	21	102
Poglądy polityczne	Lewica	23	63	13	195
	Centrum	19	69	13	357
	Prawica	21	71	7	248
	Trudno powiedzieć	9	72	19	215

Tabela 2

		Jak Pan(i) ogólnie ocenia obecną <b>sytuację polityczną</b> w Polsce? Czy jest ona:				Liczba osób
		dobra	ani dobra, ani zła	zła	Trudno powiedzieć	
		%	%	%	%	
Ogółem		8	33	54	5	1014
Płeć	Mężczyźni	8	32	54	6	485
	Kobiety	7	33	54	6	529
Wiek	18-24 lata	10	33	55	2	127
	25-34	7	36	51	5	209
	35-44	10	38	48	5	174
	45-54	5	28	62	5	155
	55-64	9	31	56	4	181
	65 lat i więcej	5	30	54	12	168
Miejsce zamieszkania	Wieś	5	30	60	5	385
	Miasto do 20 tys.	9	28	59	4	153
	20-100 tys.	9	34	50	8	196
	101-500 tys.	9	37	47	6	168
	501 tys. i więcej mieszk.	12	40	45	3	111
Wykształcenie	Podstawowe	6	31	50	13	197
	Zasadnicze zawodowe	5	32	58	5	265
	Średnie	7	34	55	3	355
	Wyższe	13	33	50	3	196
Grupa społ.-zaw. pracujący	Kadra kier., spec. z wyższym wyksz.	17	28	54	1	104
	Średni personel, technicy	9	46	41	4	45
	Pracownicy adm.-biurowi	12	38	44	6	55
	Pracownicy usług	4	33	59	4	53
	Robotnicy wykwalifikowani	4	39	54	2	117
	Robotnicy niewykwalifik.	7	20	63	10	54
	Rolnicy	1	33	54	11	64
	Pracujący na własny rach.	14	41	43	2	45
Bierni zawodowo	Renciści	1	25	68	6	74
	Emeryci	6	33	53	8	223
	Uczniowie i studenci	9	36	53	2	65
	Bezrobotni	4	38	52	7	56
	Gospodynie domowe i inni	11	22	59	8	59
Pracuje w:	inst. państw., publicznej	12	34	52	2	135
	spółce właścicieli prywatnych i państwa	3	37	54	5	89
	sekt. pryw. poza rolnict.	10	37	50	4	234
	prywatnym gosp. rolnym	2	36	55	8	60
Dochody na jedną osobę	Do 500 zł	4	31	59	5	139
	501-750	3	34	57	6	107
	751-1000	6	35	52	7	146
	1001-1500	8	32	55	5	192
	Powyżej 1500 zł	14	35	50	1	176
Ocena własnych war. mater.	Złe	2	25	60	13	151
	Średnie	4	34	57	5	461
	Dobre	13	35	49	4	401
Udział w prakt. religijnych	Kilka razy w tygodniu	5	30	60	5	42
	Raz w tygodniu	9	32	54	5	471
	1-2 razy w miesiącu	6	33	57	4	171
	Kilka razy w roku	6	32	57	5	227
	W ogóle nie uczestniczy	7	41	41	11	102
Poglądy polityczne	Lewica	7	39	52	2	195
	Centrum	9	31	56	4	357
	Prawica	9	31	58	2	248
	Trudno powiedzieć	4	33	49	15	214

Tabela 3

		Jak Pan(i) ogólnie ocenia obecną <b>sytuację gospodarczą</b> w Polsce? Czy jest ona:				Liczba osób
		dobra	ani dobra, ani zła	zła	Trudno powiedzieć	
		%	%	%	%	
Ogółem		18	36	40	6	1014
Płeć	Mężczyźni	22	35	38	4	484
	Kobiety	14	37	42	7	530
Wiek	18-24 lata	22	41	30	6	127
	25-34	21	31	44	3	209
	35-44	19	41	34	6	174
	45-54	16	38	43	3	154
	55-64	16	36	43	5	182
	65 lat i więcej	14	33	43	10	168
Miejsce zamieszkania	Wieś	14	32	46	8	386
	Miasto do 20 tys.	17	44	36	3	153
	20-100 tys.	20	36	37	6	196
	101-500 tys.	18	40	38	4	168
	501 tys. i więcej mieszk.	29	33	35	3	111
Wykształcenie	Podstawowe	12	35	43	10	197
	Zasadnicze zawodowe	14	35	44	7	265
	Średnie	20	37	39	4	355
	Wyższe	26	37	35	2	197
Grupa społ.-zaw. pracujący	Kadra kier., spec. z wyższym wyksz.	26	40	33	1	104
	Średni personel, technicy	25	42	29	4	45
	Pracownicy adm.-biurowi	22	51	25	1	54
	Pracownicy usług	6	47	45	2	53
	Robotnicy wykwalifikowani	20	37	41	2	117
	Robotnicy niewykwalifik.	23	15	55	7	54
	Rolnicy	7	38	46	10	64
Pracujący na własny rach.	28	36	33	4	46	
Bierni zawodowo	Renciści	3	36	54	6	74
	Emeryci	17	35	41	8	223
	Uczniowie i studenci	22	43	29	5	65
	Bezrobotni	18	20	54	8	56
	Gospodynie domowe i inni	21	31	37	11	59
Pracuje w:	inst. państw., publicznej	21	40	36	3	134
	spółce właścicieli prywatnych i państwa	21	42	35	3	90
	sekt. pryw. poza rolnict.	24	34	39	3	235
	prywatnym gosp. rolnym	7	43	43	8	60
Dochody na jedną osobę	Do 500 zł	8	34	53	4	139
	501-750	13	31	51	5	107
	751-1000	21	38	36	5	146
	1001-1500	17	41	36	5	192
	Powyżej 1500 zł	31	39	29	2	177
Ocena własnych war. mater.	Złe	8	27	59	6	151
	Średnie	10	38	45	7	461
	Dobre	31	37	28	4	402
Udział w prakt. religijnych	Kilka razy w tygodniu	14	42	39	5	42
	Raz w tygodniu	17	38	39	6	471
	1-2 razy w miesiącu	12	35	48	5	172
	Kilka razy w roku	21	32	42	5	226
	W ogóle nie uczestniczy	25	37	30	8	102
Poglądy polityczne	Lewica	23	38	35	5	195
	Centrum	19	36	41	5	356
	Prawica	19	32	47	2	249
	Trudno powiedzieć	11	40	38	11	215

Tabela 4

		Czy obecnie <b>Panu(i) i Pana(i) rodzinie żyje się:</b>			Liczba osób
		dobrze	ani dobrze, ani źle	źle	
		%	%	%	
Ogółem		39	46	15	1018
Płeć	Mężczyźni	41	45	14	485
	Kobiety	38	47	15	533
Wiek	18-24 lata	61	35	4	127
	25-34	51	41	8	209
	35-44	44	43	13	174
	45-54	36	46	18	156
	55-64	25	54	21	182
	65 lat i więcej	22	56	22	170
Miejsce zamieszkania	Wieś	34	51	15	386
	Miasto do 20 tys.	35	52	13	155
	20-100 tys.	37	44	18	196
	101-500 tys.	47	38	13	169
	501 tys. i więcej mieszk.	55	36	9	112
Wykształcenie	Podstawowe	22	48	30	199
	Zasadnicze zawodowe	28	54	18	265
	Średnie	42	49	9	357
	Wyższe	68	28	4	197
Grupa społ.-zaw. pracujący	Kadra kier., spec. z wyższym wyksz.	76	20	4	104
	Średni personel, technicy	61	34	6	45
	Pracownicy adm.-biurowi	56	40	4	55
	Pracownicy usług	50	44	7	53
	Robotnicy wykwalifikowani	42	51	7	117
	Robotnicy niewykwalifik.	26	41	29	54
	Rolnicy	18	68	14	64
	Pracujący na własny rach.	60	39	1	46
Bierni zawodowo	Renciści	7	49	44	77
	Emeryci	25	56	19	223
	Uczniowie i studenci	64	34	2	65
	Bezrobotni	17	59	24	56
	Gospodynie domowe i inni	36	48	17	59
Pracuje w:	inst. państw., publicznej	59	35	6	135
	spółce właścicieli prywatnych i państwa	53	37	10	90
	sekt. pryw. poza rolnict.	54	38	8	235
	prywatnym gosp. rolnym	22	63	15	60
	Dochody na jedną osobę	Do 500 zł	16	57	28
501-750		15	58	25	107
751-1000		36	50	13	147
1001-1500		35	49	16	194
Powyżej 1500 zł		73	25	2	177
Ocena własnych war. mater.	Źłe	1	27	72	153
	Średnie	17	76	7	463
	Dobre	80	18	1	403
Udział w prakt. religijnych	Kilka razy w tygodniu	32	49	19	42
	Raz w tygodniu	39	49	12	474
	1-2 razy w miesiącu	37	46	17	172
	Kilka razy w roku	36	46	17	227
	W ogóle nie uczestniczy	54	32	14	102
Poglądy polityczne	Lewica	43	45	11	195
	Centrum	40	46	15	358
	Prawica	38	47	15	249
	Trudno powiedzieć	37	47	16	217

Tabela 5

		Jak Pan(i) ogólnie ocenia obecną <b>sytuację w Pana(i) zakładzie pracy?</b> Czy jest ona:				Liczba osób
		dobra	ani dobra, ani zła	zła	Trudno powiedzieć	
		%	%	%	%	
Ogółem		49	29	20	2	519
Płeć	Mężczyźni	49	30	19	2	292
	Kobiety	49	27	22	3	227
Wiek	18-24 lata	58	28	13	1	47
	25-34	54	27	16	3	163
	35-44	44	29	25	2	144
	45-54	46	31	20	3	106
	55-64	43	27	30		51
	65 lat i więcej	41	41	9	9	7
Miejsce zamieszkania	Wieś	43	31	24	3	202
	Miasto do 20 tys.	48	33	19		66
	20-100 tys.	52	27	19	1	100
	101-500 tys.	60	21	16	4	88
	501 tys. i więcej mieszk.	48	30	20	3	62
Wykształcenie	Podstawowe	28	26	40	6	42
	Zasadnicze zawodowe	43	31	22	4	138
	Średnie	47	30	21	2	178
	Wyższe	61	25	13	1	161
Grupa społ.-zaw. pracujący	Kadra kier., spec. z wyższym wyksz.	63	22	14	1	101
	Średni personel, technicy	53	29	18		44
	Pracownicy adm.-biurowi	47	30	18	4	52
	Pracownicy usług	49	30	18	3	50
	Robotnicy wykwalifikowani	51	31	17	1	113
	Robotnicy niewykwalifik.	42	34	16	8	45
	Rolnicy	17	22	57	4	56
Bierni zawodowo	Pracujący na własny rach.	54	38	8		46
	Emeryci	30	24	35	11	6
	Uczniowie i studenci	100				2
	Bezrobotni	54			46	3
Pracuje w:	Gospodynie domowe i inni	100				1
	inst. państw., publicznej	55	22	20	3	135
	spółce właścicieli prywatnych i państwa	54	26	17	3	90
	sekt. pryw. poza rolnict.	51	34	13	2	235
	prywatnym gosp. rolnym	20	23	53	4	60
Dochody na jedną osobę	Do 500 zł	23	39	28	10	66
	501-750	34	30	34	2	53
	751-1000	45	31	24		64
	1001-1500	59	26	15		86
	Powyżej 1500 zł	64	22	13	1	116
Ocena własnych war. mater.	Złe	21	23	47	10	48
	Średnie	39	34	25	3	222
	Dobre	63	25	11	1	248
Udział w prakt. religijnych	Kilka razy w tygodniu	45	43	11		15
	Raz w tygodniu	51	30	19	0	229
	1-2 razy w miesiącu	43	27	28	3	91
	Kilka razy w roku	47	26	22	5	131
	W ogóle nie uczestniczy	55	28	12	5	52
Poglądy polityczne	Lewica	52	27	19	2	107
	Centrum	44	30	24	2	189
	Prawica	47	29	21	2	131
	Trudno powiedzieć	56	26	13	5	92

Tabela 6

		Jak Pan(i) sądzi, czy w ciągu najbliższego roku <b>sytuacja w Polsce</b> poprawi się, pogorszy czy też się nie zmieni?				Liczba osób
		Poprawi się	Nie zmieni się	Pogorszy się	Trudno powiedzieć	
		%	%	%	%	
Ogółem		10	45	41	4	1016
Płeć	Mężczyźni	9	45	43	4	485
	Kobiety	11	45	39	5	531
Wiek	18-24 lata	14	43	39	4	127
	25-34	10	46	43	2	209
	35-44	9	46	43	2	174
	45-54	6	50	37	7	155
	55-64	9	46	42	3	182
	65 lat i więcej	13	39	39	9	169
Miejsce zamieszkania	Wieś	8	45	43	4	386
	Miasto do 20 tys.	10	49	37	3	155
	20-100 tys.	12	43	40	5	196
	101-500 tys.	7	47	40	6	169
	501 tys. i więcej mieszk.	17	40	41	2	110
Wykształcenie	Podstawowe	9	43	38	9	198
	Zasadnicze zawodowe	6	54	37	3	265
	Średnie	12	40	43	5	356
	Wyższe	12	43	44	1	197
Grupa społ.-zaw. pracujący	Kadra kier., spec. z wyższym wyksz.	14	40	44	2	104
	Średni personel, technicy	1	62	34	3	45
	Pracownicy adm.-biurowi	16	37	44	4	55
	Pracownicy usług	5	30	54	11	53
	Robotnicy wykwalifikowani	7	53	37	3	117
	Robotnicy niewykwalifik.	3	45	48	4	54
	Rolnicy	6	46	44	5	64
	Pracujący na własny rach.	9	63	26	1	46
Bierni zawodowo	Renciści	4	42	50	4	76
	Emeryci	14	44	36	7	222
	Uczniowie i studenci	17	43	35	5	65
	Bezrobotni	11	44	44		56
	Gospodynie domowe i inni	10	44	39	7	59
Pracuje w:	inst. państw., publicznej	8	45	42	5	135
	spółce właścicieli prywatnych i państwa	7	46	46	1	90
	sekt. pryw. poza rolnict.	11	47	39	3	235
	prywatnym gosp. rolnym	8	48	41	4	60
Dochody na jedną osobę	Do 500 zł	8	40	48	4	139
	501-750	6	46	42	6	107
	751-1000	11	45	39	5	145
	1001-1500	10	47	40	3	194
	Powyżej 1500 zł	12	46	41	1	177
Ocena własnych war. mater.	Złe	3	34	57	6	153
	Średnie	8	45	42	4	461
	Dobre	15	49	33	4	402
Udział w prakt. religijnych	Kilka razy w tygodniu	10	31	52	8	42
	Raz w tygodniu	10	46	40	5	473
	1-2 razy w miesiącu	9	46	43	2	172
	Kilka razy w roku	11	45	39	4	227
	W ogóle nie uczestniczy	12	44	39	5	101
Poglądy polityczne	Lewica	10	46	41	3	195
	Centrum	7	49	42	3	357
	Prawica	14	39	41	5	249
	Trudno powiedzieć	10	44	38	8	216

Tabela 7

		Jak określił(a)by Pan(i) sytuację na rynku pracy w Pana(i) miejscowości lub w okolicy? Czy, Pana(i) zdaniem, obecnie:					Liczba osób
		bez większych problemów można znaleźć odpowiednią pracę	można wprawdzie znaleźć jakąś pracę, ale trudno jest o pracę odpowiednią	trudno jest znaleźć jakąkolwiek pracę	nie można znaleźć żadnej pracy	Trudno powiedzieć	
		%	%	%	%	%	
Ogółem		2	30	43	21	4	1017
Płeć	Mężczyźni	3	36	38	19	4	485
	Kobiety	1	24	48	23	3	532
Wiek	18-24 lata	4	42	36	15	4	127
	25-34	3	39	51	7	1	209
	35-44	3	39	39	17	2	174
	45-54	2	26	48	23	2	156
	55-64	2	22	45	29	2	182
	65 lat i więcej	0	13	39	38	10	169
Miejsce zamieszkania	Wieś	1	24	41	32	1	386
	Miasto do 20 tys.	1	19	57	22	1	155
	20-100 tys.	4	27	49	17	3	196
	101-500 tys.	3	39	40	12	7	169
	501 tys. i więcej mieszk.	5	54	25	5	11	111
Wykształcenie	Podstawowe	1	20	38	35	7	199
	Zasadnicze zawodowe	2	23	47	25	2	265
	Średnie	3	32	43	19	3	356
	Wyższe	2	46	44	5	3	197
Grupa społ.-zaw. pracujący	Kadra kier., spec. z wyższym wyksz.	2	45	43	5	4	104
	Średni personel, technicy		42	47	10		45
	Pracownicy adm.-biurowi	6	34	51	9		55
	Pracownicy usług	2	35	37	21	6	53
	Robotnicy wykwalifikowani	1	37	48	13	1	117
	Robotnicy niewykwalifik.	3	30	45	21	1	54
	Rolnicy	3	31	31	35		64
Pracujący na własny rach.	4	46	42	5	2	46	
Bierni zawodowo	Renciści		10	51	34	5	77
	Emeryci	2	17	41	34	6	223
	Uczniowie i studenci	5	48	24	16	7	65
	Bezrobotni		20	53	24	3	56
	Gospodynie domowe i inni	6	20	53	20	1	59
Pracuje w:	inst. państw., publicznej	3	32	52	11	2	135
	spółce właścicieli prywatnych i państwa		42	51	6	1	90
	sekt. pryw. poza rolnict.	3	45	39	12	1	235
	prywatnym gosp. rolnym	3	33	27	37		60
Dochody na jedną osobę	Do 500 zł	2	22	47	28		139
	501-750	3	19	49	28	2	107
	751-1000	2	25	45	24	4	147
	1001-1500	2	28	45	23	2	194
	Powyżej 1500 zł	3	45	35	13	4	177
Ocena własnych war. mater.	Złe		14	44	38	3	153
	Średnie	2	26	46	24	3	463
	Dobre	4	40	40	11	4	402
Udział w prakt. religijnych	Kilka razy w tygodniu	2	27	38	26	8	42
	Raz w tygodniu	2	26	46	25	2	474
	1-2 razy w miesiącu	1	32	45	19	3	172
	Kilka razy w roku	1	34	44	17	4	227
	W ogóle nie uczestniczy	8	40	29	15	8	102
Poglądy polityczne	Lewica	2	30	46	19	4	195
	Centrum	2	34	41	21	3	357
	Prawica	3	32	40	21	4	249
	Trudno powiedzieć	3	19	49	24	4	217

Tabela 8

		Czy liczy się Pan(i) z możliwością utraty obecnej pracy (zwolnienia, bankructwa, upadku, likwidacji zakładu, gospodarstwa itp.)?			Liczba osób
		Tak	Nie	Trudno powiedzieć	
		%	%	%	
Ogółem		33	63	4	516
Płeć	Mężczyźni	29	66	5	289
	Kobiety	37	59	3	227
Wiek	18-24 lata	34	54	12	47
	25-34	30	70	0	161
	35-44	35	59	6	144
	45-54	33	66	1	106
	55-64	37	56	7	51
	65 lat i więcej	14	76	9	7
Miejsce zamieszkania	Wieś	32	63	5	200
	Miasto do 20 tys.	37	62	1	66
	20-100 tys.	36	62	2	100
	101-500 tys.	30	65	5	88
	501 tys. i więcej mieszk.	31	64	4	62
Wykształcenie	Podstawowe	46	48	6	42
	Zasadnicze zawodowe	34	60	5	135
	Średnie	32	65	4	178
	Wyższe	29	68	3	161
Grupa społ.-zaw. pracujący	Kadra kier., spec. z wyższym wyksz.	25	73	2	101
	Średni personel, technicy	32	62	6	44
	Pracownicy adm.-biurowi	33	61	5	52
	Pracownicy usług	47	49	4	50
	Robotnicy wykwalifikowani	41	55	4	113
	Robotnicy niewykwalifik.	38	58	3	45
	Rolnicy	18	77	5	54
	Pracujący na własny rach.	30	68	2	46
Bierni zawodowo	Emeryci	13	77	11	6
	Uczniowie i studenci		100		2
	Bezrobotni	45	27	28	3
	Gospodynie domowe i inni		100		1
Pracuje w:	inst. państw., publicznej	29	69	2	135
	spółce właścicieli prywatnych i państwa	36	59	6	90
	sekt. pryw. poza rolnict.	37	59	4	235
	prywatnym gosp. rolnym	18	75	7	58
Dochody na jedną osobę	Do 500 zł	33	58	8	63
	501-750	41	52	7	53
	751-1000	49	48	3	64
	1001-1500	38	62		86
	Powyżej 1500 zł	22	76	2	116
Ocena własnych war. mater.	Złe	57	34	9	48
	Średnie	39	56	5	220
	Dobre	23	75	3	248
Udział w prakt. religijnych	Kilka razy w tygodniu	12	82	6	15
	Raz w tygodniu	34	63	3	229
	1-2 razy w miesiącu	29	64	6	91
	Kilka razy w roku	38	57	4	129
	W ogóle nie uczestniczy	25	70	5	52
Poglądy polityczne	Lewica	30	67	2	107
	Centrum	34	61	5	189
	Prawica	31	67	2	129
	Trudno powiedzieć	36	58	6	92