

BS/101/2012

**NASTROJE SPOŁECZNE
W LIPCU**



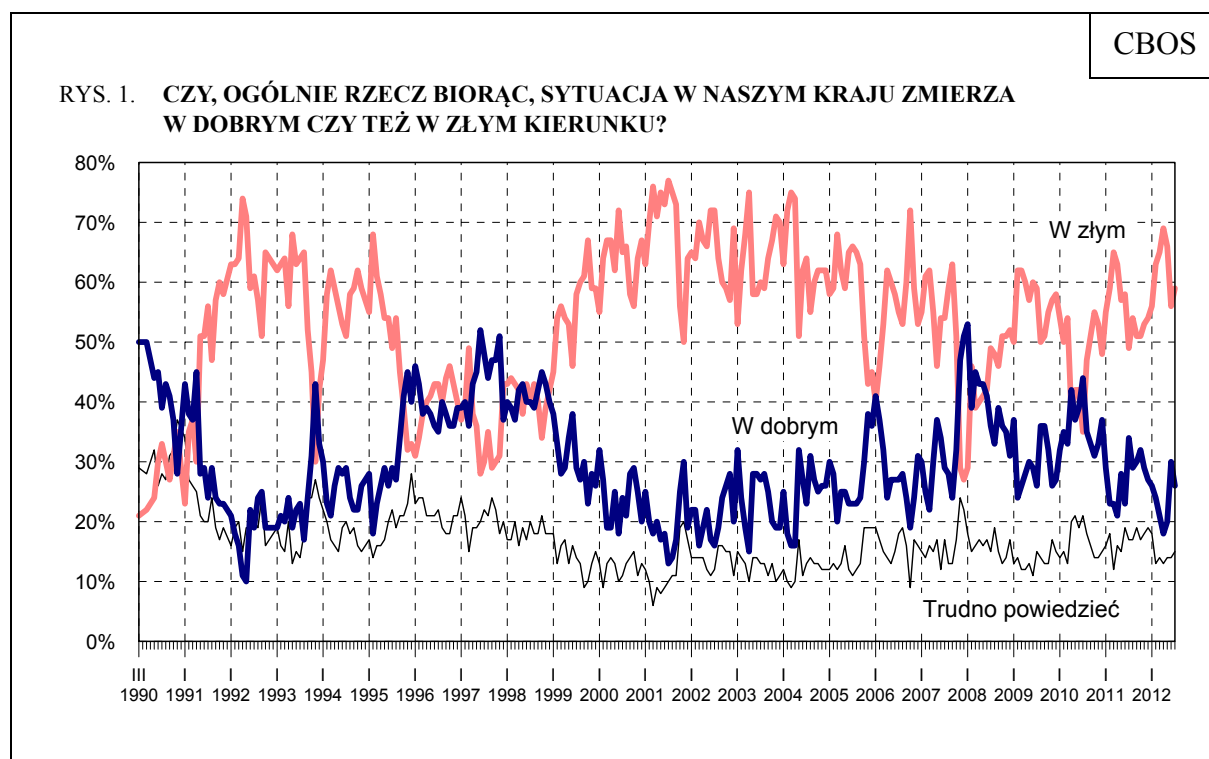
Znak jakości przyznany CBOS przez Organizację Firm Badania Opinii i Rynku
11 stycznia 2012 roku

Fundacja Centrum Badania Opinii Społecznej
ul. Żurawia 4a, 00-503 Warszawa
e-mail: sekretariat@cbos.pl; info@cbos.pl
<http://www.cbos.pl>
(48 22) 629 35 69

Początek wakacji przyniósł stabilizację nastrojów społecznych¹. Wprawdzie w niewielkim stopniu pogorszyły się oceny ogólnej sytuacji w kraju, jednak opinie o poszczególnych dziedzinach, takich jak: gospodarka, polityka, prywatna sfera materialna czy zawodowa, praktycznie nie uległy zmianom. Również przewidywania we wszystkich analizowanych wymiarach kształtują się na poziomie sprzed miesiąca. Dodać należy, że sondaż był przeprowadzany przed ujawnieniem tzw. afery taśmowej.

OCENY

W ciągu ostatniego miesiąca nieznacznie pogorszyły się oceny **rozwoju sytuacji w kraju**. Nieco zmalał odsetek badanych uważających, że zmierza ona w dobrym kierunku (o 4 punkty, do 26%), jednocześnie przybyło tych, którzy wyrażają przeciwny pogląd (o 3 punkty, do 59%).



¹ Badanie „Aktualne problemy i wydarzenia” (266) przeprowadzono w dniach 5 – 12 lipca 2012 roku na liczącej 960 osób reprezentatywnej próbie losowej dorosłych mieszkańców Polski.

Tabela 1

Czy, ogólnie rzecz biorąc, sytuacja w naszym kraju zmierza w dobrym czy też w złym kierunku?	Wskazania respondentów według terminów badań													
	VII	VIII	IX	X	XI	XII	I	II	III	IV	V	VI	VII	
	2011						2012							
	w procentach													
W dobrym	34	29	30	32	29	27	26	24	21	18	20	30	26	
W złym	49	54	51	51	53	54	56	63	65	69	66	56	59	
Trudno powiedzieć	17	17	19	17	18	19	18	13	14	13	14	14	15	

Krytycyzm w ocenie kierunku rozwoju sytuacji w kraju przeważa prawie we wszystkich analizowanych grupach społeczno-demograficznych. Stosunkowo najlepiej sytuację tę postrzegają badani o najwyższych dochodach *per capita* (49% opinii pozytywnych), kadra kierownicza i specjaliści wyższego szczebla (49%), osoby z wyższym wykształceniem (46%) oraz pracujący na własny rachunek (45%). Z kolei najbardziej pesymistyczni na ten temat są rolnicy (79% opinii negatywnych), respondenci z wykształceniem podstawowym (72%), a także ankietowani znajdujący się w trudnej sytuacji finansowej – źle oceniający warunki materialne swoich gospodarstw domowych (73%), o dochodach do 500 zł *per capita* (72%).

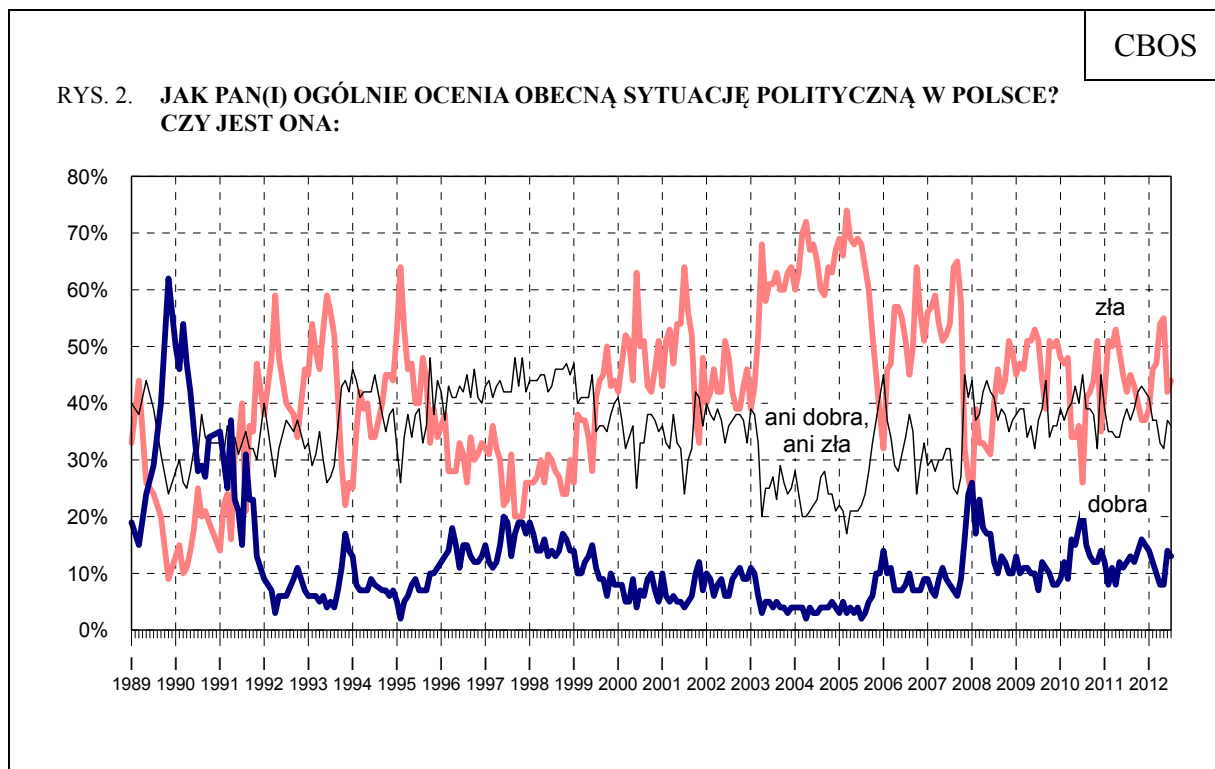
W potencjalnych elektoratach partyjnych zadowolenie z rozwoju sytuacji w kraju przeważa nad niezadowoleniem jedynie wśród sympatyków PO. Wśród zwolenników pozostałych ugrupowań, jak również wśród respondentów o niesprecyzowanych preferencjach partyjnych oraz niezamierzających uczestniczyć w wyborach dominują głosy krytyki. Najbardziej krytyczni w tym względzie są sympatycy PiS oraz osoby niezainteresowane głosowaniem.

Tabela 2

Elektoraty*	Czy, ogólnie rzecz biorąc, sytuacja w naszym kraju zmierza w dobrym czy też w złym kierunku?		
	W dobrym	W złym	Trudno powiedzieć
	w procentach		
PO	62	27	11
PiS	18	74	8
SLD	35	57	8
Niezdecydowani, na kogo głosować	20	52	28
Niezamierzający głosować	11	73	16

* Określone na podstawie deklaracji głosowania w ewentualnych wyborach parlamentarnych

Opinie o **sytuacji politycznej** w Polsce nie zmieniły się znacząco w stosunku do czerwca. Nadal ponad dwie piąte respondentów (44%, wzrost o 2 punkty) ocenia ją źle, co ósmy (13%) dobrze, a ponad jedna trzecia (36%) uznaje za przeciętną.



Pominięto „trudno powiedzieć”.

Tabela 3

Jak Pan(i) ogólnie ocenia obecną sytuację polityczną w Polsce? Czy jest ona:	Wskazania respondentów według terminów badań														
	VII	VIII	IX	X	XI	XII	I	II	III	IV	V	VI	VII		
	2011						2012								
	w procentach														
– dobra	12	13	12	14	16	15	14	12	10	8	8	14	13		
– ani dobra, ani zła	39	37	39	42	43	42	41	37	37	33	32	37	36		
– zła	42	45	43	40	37	37	39	46	47	54	55	42	44		
Trudno powiedzieć	7	5	6	4	4	6	6	5	6	5	5	7	7		

We wszystkich analizowanych grupach społeczno-demograficznych przeważają krytyczne opinie na temat jakości życia politycznego w Polsce. Stosunkowo najlepiej sytuację polityczną postrzegają pracujący na własny rachunek (26% opinii pozytywnych), a także badani lepiej sytuowani – o dochodach *per capita* powyżej 1500 zł (19%), dobrze oceniający warunki materialne swoich gospodarstw domowych (19%). Najgorzej zaś sytuację tę widzą

osoby mniej zamożne – źle oceniające warunki materialne swoich gospodarstw domowych (66% opinii negatywnych), o dochodach do 500 zł *per capita* (59%) oraz renciści (58%).

W elektoratach partyjnych najbardziej zadowoleni z jakości życia politycznego w Polsce są zwolennicy PO. Jedynie w tej grupie potencjalnych wyborców pozytywne oceny sytuacji politycznej przeważają nad negatywnymi. Najmniej zadowoleni z jakości życia politycznego w Polsce są sympatycy PiS.

Tabela 4

Elektoraty*	Jak Pan(i) ogólnie ocenia obecną sytuację polityczną w Polsce? Czy jest ona:			
	dobra	ani dobra, ani zła	zła	Trudno powiedzieć
	w procentach			
PO	34	39	22	5
PiS	6	26	66	2
SLD	14	39	42	5
Niezdecydowani, na kogo głosować	12	32	39	17
Niezamierzający głosować	5	33	54	8

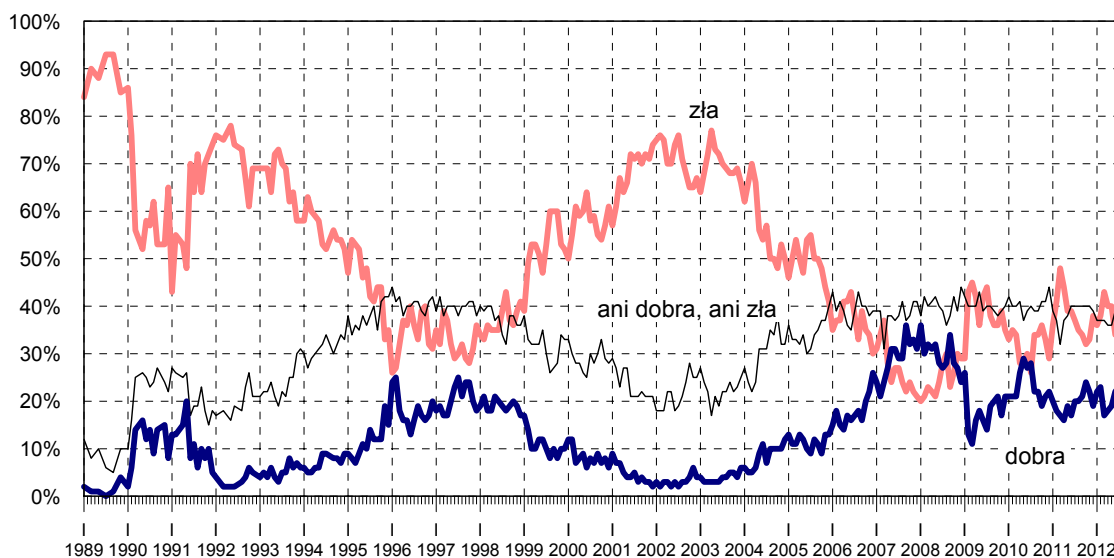
* Określone na podstawie deklaracji głosowania w ewentualnych wyborach parlamentarnych

Oceny **sytuacji gospodarczej** w Polsce również są stabilne. Podobnie jak miesiąc temu jedna trzecia ankietowanych (35%) określa ją jako złą, a prawie jedna czwarta (23%) jako dobrą. W dalszym ciągu duża grupa osób (36%) ocenia, że stan gospodarki jest przeciętny – ani dobry, ani zły.

Tabela 5

Jak Pan(i) ogólnie ocenia obecną sytuację gospodarczą w Polsce? Czy jest ona:	Wskazania respondentów według terminów badań													
	VII	VIII	IX	X	XI	XII	I	II	III	IV	V	VI	VII	
	2011						2012							
	w procentach													
– dobra	20	20	21	24	22	19	22	23	17	18	19	22	23	
– ani dobra, ani zła	40	40	40	40	40	39	37	37	37	36	36	39	36	
– zła	37	35	34	32	33	38	36	38	43	40	40	34	35	
Trudno powiedzieć	3	5	5	4	5	4	5	2	3	6	5	5	6	

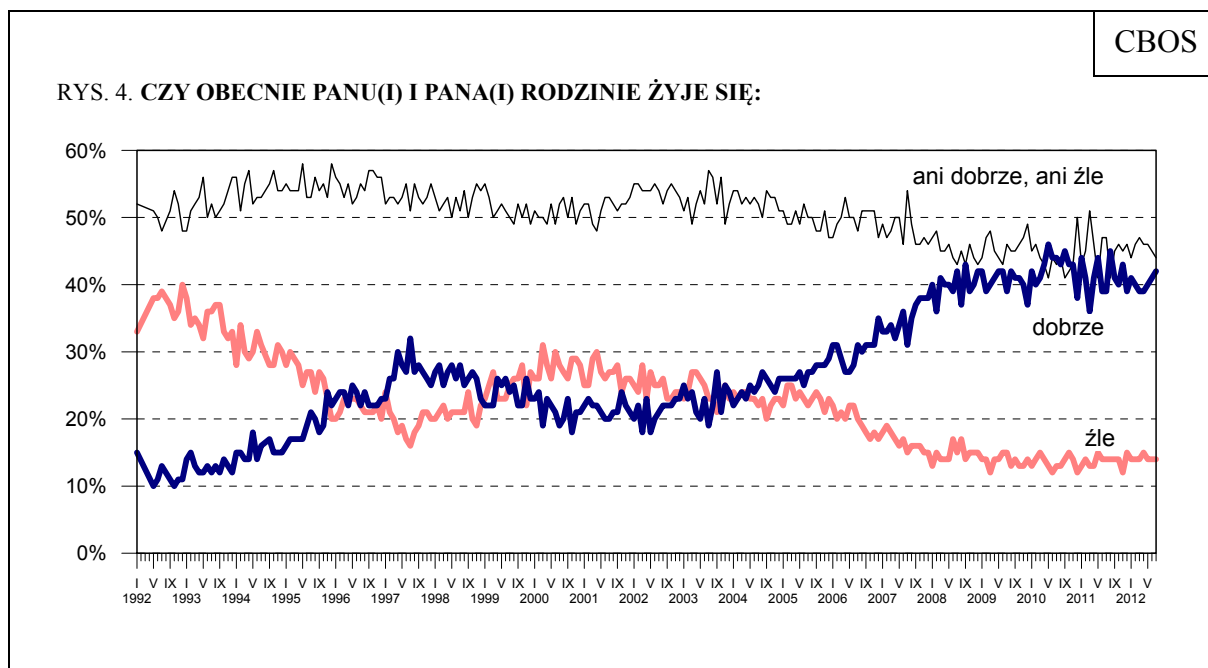
RYS. 3. JAK PAN(I) OGÓLNIIE OCENIA OBECNĄ SYTUACJĘ GOSPODARCZĄ W POLSCE? CZY JEST ONA:



Pominięto „trudno powiedzieć”

Oceny stanu gospodarki zależne są od poziomu zamożności respondentów, ich wykształcenia, oraz miejsca zamieszkania. Częściej zadowolenie z sytuacji gospodarczej w Polsce wyrażają respondenci lepiej wykształceni, o wyższych dochodach *per capita*, lepiej oceniający warunki materialne swoich gospodarstw domowych, a także badani mieszkający w większych miejscowościach. W grupach społeczno-zawodowych ponadprzeciętnie dobrze sytuację gospodarczą w Polsce postrzegają uczniowie i studenci (42% opinii pozytywnych), kadra kierownicza i specjaliści z wyższym wykształceniem (35%) oraz pracujący na własny rachunek (34%).

Od czerwca w zasadzie nie zmieniły się oceny **poziomu życia badanych i ich rodzin**. Najwięcej respondentów (44%) deklaruje, że żyje im się przeciętnie, niewiele mniejszy odsetek (42%) – że dobrze, a co siódmy badany (14%) twierdzi, że jemu i jego rodzinie żyje się źle.



Pominięto „trudno powiedzieć”

Tabela 6

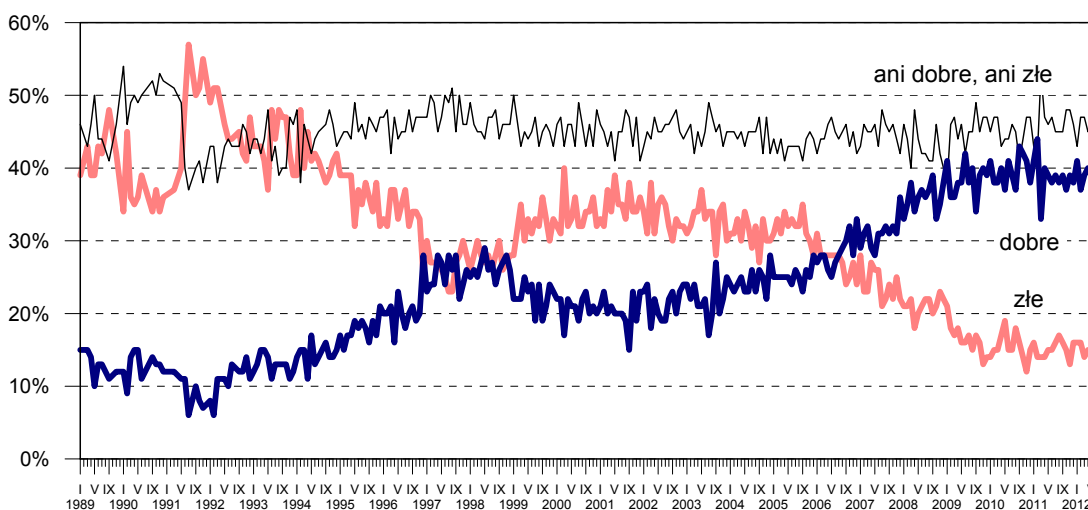
Czy obecnie Panu(i) i Pana(i) rodzinie żyje się:	Wskazania respondentów według terminów badań												
	VII	VIII	IX	X	XI	XII	I	II	III	IV	V	VI	VII
	2011						2012						
	w procentach												
– dobrze	39	45	41	40	43	39	41	40	39	39	40	41	42
– ani dobrze, ani źle	47	41	45	46	45	46	44	46	47	46	46	45	44
– źle	14	14	14	14	12	15	14	14	14	15	14	14	14
Trudno powiedzieć	0	0	0	0	0	0	1	0	0	0	0	0	0

Podobnie jak miesiąc temu, **warunki materialne gospodarstw domowych** najczęściej określane są jako przeciętne (43%, spadek o 2 punkty), nieco rzadziej jako dobre (41%). Mniej więcej co szósty badany (16%, wzrost o 2 punkty) jest niezadowolony ze swojej sytuacji materialnej.

Tabela 7

Jak Pan(i) ocenia obecne warunki materialne swojego gospodarstwa domowego? Czy są one:	Wskazania respondentów według terminów badań												
	VII	VIII	IX	X	XI	XII	I	II	III	IV	V	VI	VII
	2011						2012						
	w procentach												
– dobre	39	38	39	37	39	38	41	37	39	40	39	41	41
– ani dobre, ani źle	45	45	45	48	48	46	43	47	47	45	46	45	43
– źle	16	17	16	15	13	16	16	16	14	15	15	14	16

RYS. 5. JAK PAN(I) OCENIA OBECNE WARUNKI MATERIALNE SWOJEGO GOSPODARSTWA DOMOWEGO? CZY SĄ ONE:



Do marca 1992 roku pytanie brzmiało: „Jak ocenia Pan(i) swoje (rodziny) obecne warunki materialne?”, a środkową kategorią skali było „średnie, przeciętne”

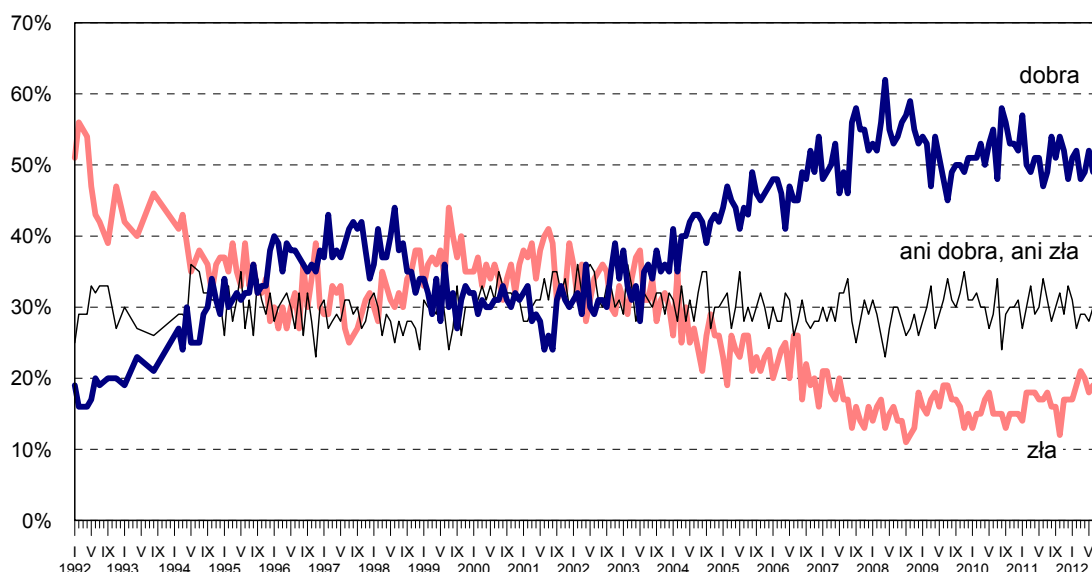
Na oceny warunków materialnych oraz poziomu życia wpływa wykształcenie, wiek oraz sytuacja zawodowa. Częściej zadowolone w tym obszarze deklarują młodszy, lepiej wykształceni respondenci. W grupach społeczno-zawodowych zadowolone ze standardu życia najczęściej wyraża kadra kierownicza i specjaliści z wyższym wykształceniem oraz uczniowie i studenci.

W porównaniu z czerwcem praktycznie nie zmieniły się oceny **sytuacji w zakładach pracy**. Nadal prawie połowa pracowników (49%) ocenia ją dobrze, niespełna jedna piąta (19%) źle, a ponad jedna czwarta (29%) uważa, że jest ona przeciętna.

Tabela 8

Jak Pan(i) ogólnie ocenia obecną sytuację w Pana(i) zakładzie pracy? Czy jest ona:	Wskazania respondentów aktywnych zawodowo* według terminów badań												
	VII	VIII	IX	X	XI	XII	I	II	III	IV	V	VI	VII
	2011						2012						
	N*	522	527	529	522	476	453	530	491	522	519	515	521
	w procentach												
– dobra	49	54	51	54	52	48	51	52	48	49	52	49	49
– ani dobra, ani zła	31	28	30	32	29	33	31	27	29	29	28	30	29
– zła	18	16	16	12	17	17	17	19	21	20	18	19	19
Trudno powiedzieć	2	2	3	2	2	2	1	2	2	2	2	2	3

RYS. 6. JAK PAN(I) OGÓLNIENIE OCENIA OBECNĄ SYTUACJĘ W PANA(I) ZAKŁADZIE PRACY?
CZY JEST ONA:



Odpowiedzi osób pracujących. Pominięto „trudno powiedzieć”

Pozytywne oceny sytuacji w zakładach pracy są stosunkowo najczęstsze wśród osób z wyższym wykształceniem (58%), o dochodach powyżej 1500 zł *per capita* (67%), dobrze oceniających warunki materialne swoich gospodarstw domowych (61%), mających od 25 do 34 lat (60%). W grupach społeczno-zawodowych największe zadowolenie w tym zakresie wyrażają pracownicy administracyjno-biurowi (59%) oraz kadra kierownicza i specjaliści z wyższym wykształceniem (56%).

PRZEWIDYWANIA

W stosunku do czerwca niewiele zmieniły się prognozy rozwoju **sytuacji w kraju w najbliższym roku**. Nadal ponad dwie piąte badanych (45%, wzrost o 2 punkty) sądzi, że pozostanie ona bez zmian, więcej niż jedna trzecia (35%) jest zdania, że się pogorszy, a co ósmy (12%) – że poprawi.

Tabela 9

Jak Pan(i) sądzi, czy w ciągu najbliższego roku sytuacja w Polsce poprawi się, pogorszy czy też się nie zmieni?	Wskazania respondentów według terminów badań												
	VII	VIII	IX	X	XI	XII	I	II	III	IV	V	VI	VII
	2011						2012						
	w procentach												
Poprawi się	17	15	16	16	14	10	12	11	10	10	8	13	12
Nie zmieni się	51	47	49	51	45	37	37	42	43	45	43	43	45
Pogorszy się	25	29	25	22	35	46	44	42	43	41	42	36	35
Trudno powiedzieć	7	9	10	11	6	7	7	5	4	4	7	8	8

Przewidywania dotyczące **sytuacji politycznej** w Polsce również nie uległy w ostatnim miesiącu większym zmianom. W dalszym ciągu dominuje pogląd, że w tym zakresie nic się nie zmieni (59%, wzrost o 2 punkty). Blisko co czwarty respondent (23%) spodziewa się pogorszenia jakości życia politycznego, a co trzynasty (8%) poprawy.

Tabela 10

Czy, Pana(i) zdaniem, w ciągu najbliższego roku sytuacja polityczna w Polsce:	Wskazania respondentów według terminów badań												
	VII	VIII	IX	X	XI	XII	I	II	III	IV	V	VI	VII
	2011						2012						
	w procentach												
– poprawi się	13	14	14	17	15	11	9	11	7	7	7	9	8
– nie zmieni się	57	52	56	54	56	54	56	57	57	55	51	57	59
– pogorszy się	18	20	16	14	22	27	25	26	28	31	32	22	23
Trudno powiedzieć	12	14	14	15	7	8	10	6	8	7	10	12	10

Prognozy **sytuacji gospodarczej** w Polsce na najbliższy rok także są stabilne. Odsetek badanych oczekujących poprawy stanu polskiej gospodarki praktycznie się nie zmienił (14%), nieco przybyło zaś tych, którzy uważają, że się on pogorszy (o 2 punkty, do 29%). Niemal co drugi respondent (47%) nie spodziewa się zmian w tym zakresie.

Tabela 11

Czy, Pana(i) zdaniem, w ciągu najbliższego roku sytuacja gospodarcza w Polsce:	Wskazania respondentów według terminów badań												
	VII	VIII	IX	X	XI	XII	I	II	III	IV	V	VI	VII
	2011						2012						
	w procentach												
– poprawi się	18	18	21	21	15	13	12	15	13	14	13	15	14
– nie zmieni się	54	49	49	47	45	41	44	47	50	48	47	47	47
– pogorszy się	17	21	19	20	31	38	36	31	30	31	30	27	29
Trudno powiedzieć	11	12	11	12	9	8	8	7	7	7	10	11	10

Przewidywania dotyczące sfery prywatnej są zbliżone do tych sprzed miesiąca. Nadal większość Polaków (65%) uważa, że w ciągu najbliższego roku ich **sytuacja materialna** nie ulegnie zmianie, co piąty (20%) obawia się pogorszenia, a co siódmy (15%) oczekuje poprawy.

Tabela 12

Jak Pan(i) sądzi, czy w ciągu najbliższego roku warunki materialne Pana(i) gospodarstwa domowego:	Wskazania respondentów według terminów badań												
	VII	VIII	IX	X	XI	XII	I	II	III	IV	V	VI	VII
	2011						2012						
	w procentach												
– poprawią się	17	16	17	18	18	14	13	17	14	13	16	16	15
– pozostaną bez zmian	67	65	65	65	61	56	60	55	66	67	60	64	65
– pogorszą się	16	19	18	17	21	30	27	28	20	20	24	20	20

Jednocześnie mniej więcej co drugi ankietowany (52%) sądzi, że **poziom życia** jego rodziny pozostanie bez zmian, co piąty (21%, wzrost o 2 punkty) uważa, że się pogorszy, a co szósty (17%, spadek o 2 punkty) liczy na poprawę.

Tabela 13

Jak Pan(i) sądzi, czy za rok Panu(i) i Pana(i) rodzinie będzie się żyło:	Wskazania respondentów według terminów badań												
	VII	VIII	IX	X	XI	XII	I	II	III	IV	V	VI	VII
	2011						2012						
	w procentach												
– lepiej	21	18	21	18	19	15	14	17	15	16	17	19	17
– tak samo	53	53	51	56	49	45	49	52	54	50	50	51	52
– gorzej	17	18	18	16	22	31	27	22	21	24	23	19	21
Trudno powiedzieć	9	11	10	10	10	9	10	9	10	10	10	11	10

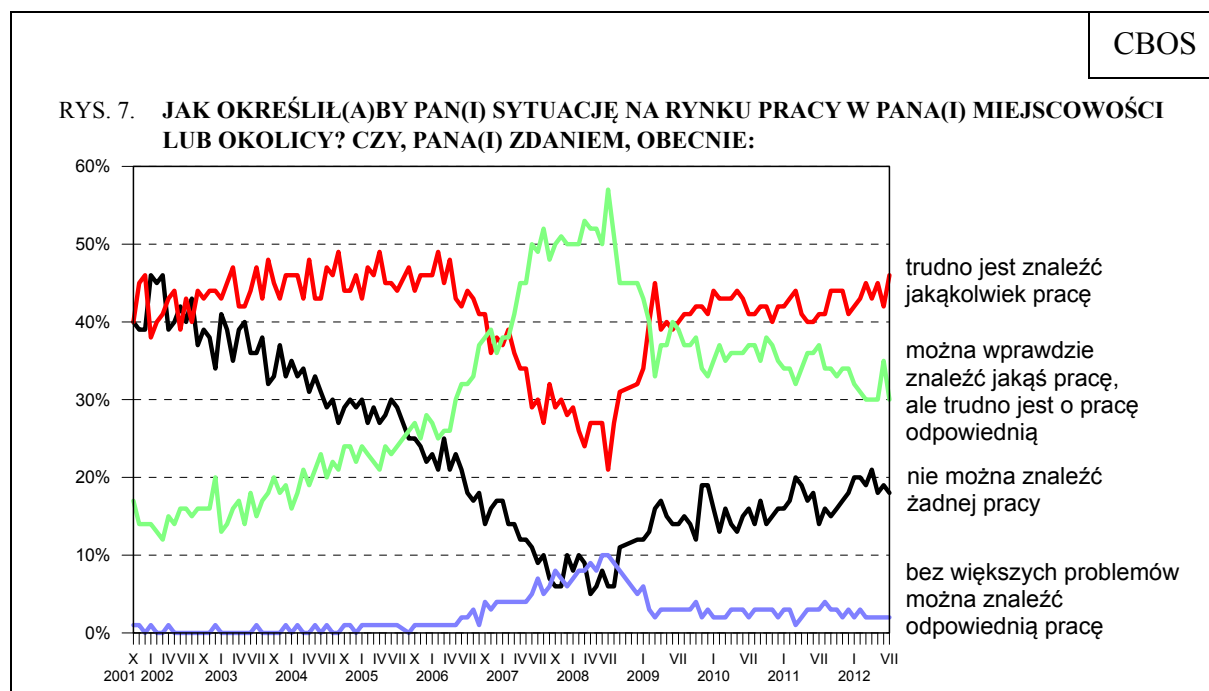
W porównaniu z czerwcem nieznacznie poprawiły się prognozy **sytuacji w zakładach pracy**. Co siódmy pracujący (14%, spadek o 3 punkty) obawia się, że w najbliższym roku sytuacja w jego zakładzie pracy się pogorszy, co piąty zaś (19%, wzrost o 2 punkty) uważa, że się ona poprawi. Nadal większość zatrudnionych (56%) jest zdania, że w tym obszarze nic się nie zmieni.

Tabela 14

Czy, Pana(i) zdaniem, w ciągu najbliższego roku sytuacja w Pana(i) zakładzie pracy:	Wskazania respondentów aktywnych zawodowo* według terminów badań													
	VII	VIII	IX	X	XI	XII	I	II	III	IV	V	VI	VII	
	2011						2012							
	w procentach													
N*	525	527	529	523	476	453	530	491	521	516	516	522	483	
– poprawi się	23	22	18	20	20	16	15	20	17	17	18	17	19	
– pozostanie bez zmian	60	57	59	62	57	56	61	60	59	59	60	57	56	
– pogorszy się	12	12	14	11	15	19	18	14	18	17	16	17	14	
Trudno powiedzieć	5	8	9	7	8	9	6	6	6	7	6	9	11	

BEZPIECZEŃSTWO ZATRUDNIENIA I OCENA LOKALNYCH RYNKÓW PRACY

Nieco gorsze niż przed miesiącem są oceny **sytuacji na lokalnych rynkach pracy**. Obecnie prawie jedna trzecia ankietowanych (32%, spadek o 5 punktów) uważa, że w ich okolicy można znaleźć zatrudnienie, w tym jednak 30% ocenia, że trudno jest o pracę odpowiednią.



Pominięto „trudno powiedzieć”

Tabela 15

Jak określił(a)by Pan(i) sytuację na rynku pracy w Pana(i) miejscowości lub okolicy? Czy, Pana(i) zdaniem, obecnie:	Wskazania respondentów według terminów badań													
	VII	VIII	IX	X	XI	XII	I	II	III	IV	V	VI	VII	
	2011						2012							
	w procentach													
– bez większych problemów można znaleźć odpowiednią pracę	3	4	3	3	2	3	2	3	2	2	2	2	2	
– można wprawdzie znaleźć jakąś pracę, ale trudno jest o pracę odpowiednią	37	34	34	33	34	34	32	31	30	30	30	35	30	
– trudno jest znaleźć jakąkolwiek pracę	41	41	44	44	44	41	42	43	45	43	45	42	46	
– nie można znaleźć żadnej pracy	14	16	15	16	17	18	20	20	19	21	18	19	18	
Trudno powiedzieć	5	5	4	4	3	4	4	3	4	4	5	3	4	

Postrzeganie sytuacji na lokalnych rynkach pracy w znacznej mierze zależy od poziomu wykształcenia, stopnia zamożności oraz wieku respondentów. Stosunkowo najlepiej sytuację tę oceniają badani z wykształceniem wyższym, o dochodach powyżej 1500 zł *per capita*, dobrze oceniający warunki materialne swoich gospodarstw domowych, mający od 25 do 44 lat. W grupach społeczno-zawodowych największy optymizm w tym zakresie wyrażają: kadra kierownicza i specjaliści z wyższym wykształceniem, pracujący na własny rachunek, a także średni personel i technicy.

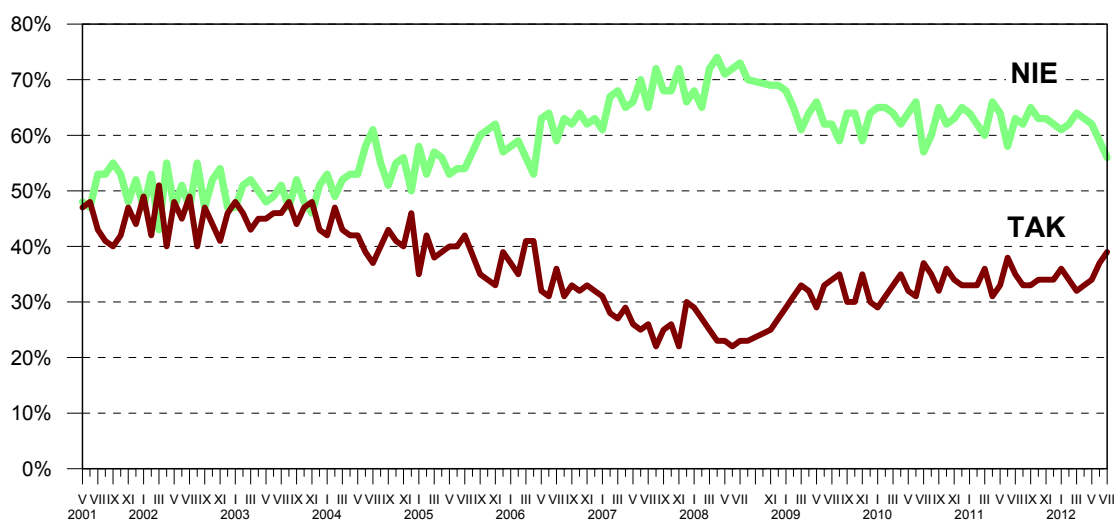
W porównaniu z czerwcem w niewielkim stopniu wzrosło **poczucie zagrożenia bezrobociem**. Obecnie blisko dwie piąte pracujących (39%, wzrost o 2 punkty) obawia się utraty zatrudnienia, a ponad połowa (56%, spadek o 3 punkty) określa swoją sytuację zawodową jako stabilną.

Tabela 16

Czy liczy się Pan(i) z możliwością utraty obecnej pracy (zwolnienia, bankructwa, upadku, likwidacji zakładu, gospodarstwa itp.)?	Wskazania osób aktywnych zawodowo* według terminów badań																									
	VII (N=526)	VIII (N=527)	IX (N=529)	X (N=525)	XI (N=476)	XII (N=453)	I (N=530)	II (N=491)	III (N=522)	IV (N=517)	V (N=516)	VI (N=522)	VII (N=483)													
	2011						2012																			
	w procentach																									
Bardzo poważnie się z tym liczę	5	35	5	33	9	33	6	34	6	34	8	34	5	36	7	34	7	32	8	33	9	34	7	37	9	39
Raczej tak	30		28		24		28		28		26		31		27		25		25		25		30		30	
Raczej nie	35		36		39		37		43		37		36		36		41		38		37		34		31	
Nie, to mało prawdopodobne	28	63	26	62	26	65	26	63	20	63	25	62	25	61	26	62	23	64	25	63	25	62	25	59	25	56
Trudno powiedzieć	2	2	5	5	2	2	3	3	3	3	4	4	3	3	4	4	4	4	4	4	4	4	4	4	5	5

* Dotyczy osób zatrudnionych, także rolników oraz emerytów i rencistów pracujących w niepełnym wymiarze godzin

RYS. 8. CZY LICZY SIĘ PAN(I) Z MOŻLIWOŚCIĄ UTRATY OBECNEJ PRACY (ZWOLNIENIA, BANKRUCTWA, UPADKU, LIKWIDACJI ZAKŁADU, GOSPODARSTWA ITP.)?*



* Zsumowano odsetki odpowiedzi: „bardzo poważnie się z tym liczę” i „raczej się z tym liczę” (TAK) oraz „nie, to mało prawdopodobne” i „raczej nie” (NIE). Pominięto „trudno powiedzieć”

Uwaga: Pytanie zadawano respondentom mającym pracę, łącznie z rolnikami i osobami pomagającymi w prowadzeniu gospodarstwa rolnego oraz pracującym na własny rachunek poza rolnictwem

Stosunkowo najrzadziej obawy przed utratą zatrudnienia towarzyszą mieszkańcom największych miast (powyżej 500 tys. mieszkańców) oraz respondentom znajdującym się w dobrej sytuacji finansowej – o dochodach powyżej 1500 zł *per capita*, pozytywnie oceniającym warunki materialne gospodarstw domowych.



Po odnotowanej w czerwcu poprawie nastrojów społecznych, w lipcu większość wskaźników kształtuje się na mniej więcej takim poziomie jak przed miesiącem.

W porównaniu z czerwcem, w niewielkim stopniu zmalał odsetek badanych zadowolonych z rozwoju sytuacji w kraju i obecnie osiągnął poziom ze stycznia tego roku. Oceny oraz przewidywania w pozostałych obszarach – zarówno w sferze publicznej jak i prywatnej – praktycznie się nie zmieniły.

W lipcu pogorszyły się oceny sytuacji na lokalnych rynkach pracy, które po czerwcowej poprawie powróciły do poziomu z maja. Od kilku miesięcy odnotowujemy powolny, lecz systematyczny wzrost poczucia zagrożenia bezrobociem. Obecnie odsetek pracujących, którzy liczą się z możliwością utraty zatrudnienia, jest najwyższy w tym roku.

Opracowała
Małgorzata OMYŁA-RUDZKA

A N E K S

Tabela 1

		Czy, ogólnie rzecz biorąc, sytuacja w naszym kraju zmierza w dobrym czy też w złym kierunku?			Liczba osób
		W dobrym	W złym	Trudno powiedzieć	
		%	%	%	
Ogółem		26	59	15	959
Płeć	Mężczyźni	31	56	13	449
	Kobiety	22	61	17	510
Wiek	18-24 lata	27	55	18	120
	25-34	25	62	13	175
	35-44	29	57	15	153
	45-54	27	60	13	147
	55-64	23	60	17	186
	65 lat i więcej	28	56	16	177
Miejsce zamieszkania	Wieś	21	65	14	377
	Miasto do 20 tys.	25	62	14	141
	20-100 tys.	23	62	15	177
	101-500 tys.	31	47	22	157
	501 tys. i więcej mieszk.	43	44	13	107
Wykształcenie	Podstawowe	12	72	16	201
	Zasadnicze zawodowe	20	63	17	247
	Średnie	29	57	15	332
	Wyższe	46	40	14	178
Grupa społ.-zaw. pracujący	Kadra kier., spec. z wyższym wyksz.	49	35	16	95
	Średni personel, technicy	15	58	27	38
	Pracownicy adm.-biurowi	34	54	12	72
	Pracownicy usług	20	65	15	53
	Robotnicy wykwalifikowani	23	62	15	104
	Robotnicy niewykwalifik.	15	67	17	42
	Rolnicy	17	79	4	60
	Pracujący na własny rach.	45	50	5	41
Bierni zawodowo	Renciści	18	64	19	69
	Emeryci	25	57	18	217
	Uczniowie i studenci	31	50	19	68
	Bezrobotni	21	71	8	54
	Gospodynie domowe i inni	12	70	18	46
Pracuje w:	inst. państw., publicznej	27	53	20	127
	spółce właścicieli prywatnych i państwa	33	54	13	85
	sekt. prywat. poza rolnict.	32	55	12	210
	prywatnym gosp. rolnym	19	78	4	59
Dochody na jedną osobę	Do 500 zł	18	72	10	122
	501-750	20	67	13	113
	751-1000	18	66	15	155
	1001-1500	23	58	19	169
	Powyżej 1500 zł	49	38	14	158
Ocena własnych war. mater.	Złe	15	73	12	154
	Średnie	18	65	17	410
	Dobre	39	46	15	394
Udział w prakt. religijnych	Kilka razy w tygodniu	27	49	24	53
	Raz w tygodniu	23	62	15	473
	1-2 razy w miesiącu	29	60	11	146
	Kilka razy w roku	33	55	13	190
	W ogóle nie uczestniczy	24	54	22	98
Poglądy polityczne	Lewica	30	59	12	149
	Centrum	31	54	15	276
	Prawica	31	58	11	307
	Trudno powiedzieć	11	64	25	227

Tabela 2

		Jak Pan(i) ogólnie ocenia obecną sytuację polityczną w Polsce? Czy jest ona:				Liczba osób
		dobra	ani dobra, ani zła	zła	Trudno powiedzieć	
		%	%	%	%	
Ogółem		13	36	44	7	959
Płeć	Mężczyźni	16	36	43	5	450
	Kobiety	10	36	44	10	510
Wiek	18-24 lata	10	46	40	5	120
	25-34	9	36	52	3	175
	35-44	16	37	37	9	154
	45-54	16	33	44	7	147
	55-64	12	37	43	8	186
	65 lat i więcej	14	28	45	13	176
Miejsce zamieszkania	Wieś	8	34	49	9	376
	Miasto do 20 tys.	11	38	44	7	141
	20-100 tys.	16	39	42	3	177
	101-500 tys.	19	34	40	8	158
	501 tys. i więcej mieszk.	17	36	36	12	107
Wykształcenie	Podstawowe	10	28	48	14	201
	Zasadnicze zawodowe	12	30	48	9	247
	Średnie	11	42	41	5	332
	Wyższe	19	39	39	3	179
Grupa społ.-zaw. pracujący	Kadra kier., spec. z wyższym wyksz.	17	44	36	4	96
	Średni personel, technicy	16	30	52	2	38
	Pracownicy adm.-biurowi	14	41	43	2	72
	Pracownicy usług	7	47	41	5	53
	Robotnicy wykwalifikowani	12	28	51	9	104
	Robotnicy niewykwalifik.	9	37	47	7	42
	Rolnicy	11	31	47	11	60
	Pracujący na własny rach.	26	25	47	2	41
Bierni zawodowo	Renciści	8	27	58	7	69
	Emeryci	14	33	41	12	216
	Uczniowie i studenci	13	53	29	6	68
	Bezrobotni	13	35	44	8	54
	Gospodynie domowe i inni	5	35	48	13	46
Pracuje w:	inst. państw., publicznej	14	37	44	5	129
	spółce właścicieli prywatnych i państwa	13	34	50	3	85
	sekt. pryw. poza rolnict.	14	38	42	6	210
	prywatnym gosp. rolnym	14	30	47	10	59
Dochody na jedną osobę	Do 500 zł	10	23	59	8	122
	501-750	8	29	51	12	112
	751-1000	10	35	42	14	155
	1001-1500	14	34	47	5	170
	Powyżej 1500 zł	19	48	31	3	158
Ocena własnych war. mater.	Złe	8	13	66	13	154
	Średnie	8	41	45	7	410
	Dobre	19	39	35	7	395
Udział w prakt. religijnych	Kilka razy w tygodniu	15	28	49	8	53
	Raz w tygodniu	12	37	44	8	472
	1-2 razy w miesiącu	16	34	46	4	146
	Kilka razy w roku	13	35	43	9	190
	W ogóle nie uczestniczy	9	39	41	11	99
Poglądy polityczne	Lewica	18	35	41	6	149
	Centrum	14	44	36	6	276
	Prawica	15	33	50	2	307
	Trudno powiedzieć	4	30	47	19	227

Tabela 3

		Jak Pan(i) ogólnie ocenia obecną sytuację gospodarczą w Polsce? Czy jest ona:				Liczba osób
		dobra	ani dobra, ani zła	zła	Trudno powiedzieć	
		%	%	%	%	
Ogółem		23	36	35	6	960
Płeć	Mężczyźni	28	34	36	2	450
	Kobiety	18	38	35	8	510
Wiek	18-24 lata	28	41	26	5	120
	25-34	24	43	30	3	175
	35-44	24	34	36	5	154
	45-54	19	36	42	3	147
	55-64	21	34	39	6	186
	65 lat i więcej	23	29	38	10	177
Miejsce zamieszkania	Wieś	19	37	39	5	377
	Miasto do 20 tys.	23	38	34	4	141
	20-100 tys.	25	32	38	5	177
	101-500 tys.	26	37	29	8	158
	501 tys. i więcej mieszk.	30	34	29	7	107
Wykształcenie	Podstawowe	13	32	46	9	201
	Zasadnicze zawodowe	19	34	40	6	247
	Średnie	25	39	32	4	332
	Wyższe	36	37	23	5	179
Grupa społ.-zaw. pracujący	Kadra kier., spec. z wyższym wyksz.	35	38	24	3	96
	Średni personel, technicy	26	31	43		38
	Pracownicy adm.-biurowi	24	48	25	3	72
	Pracownicy usług	20	47	28	5	53
	Robotnicy wykwalifikowani	28	36	32	5	104
	Robotnicy niewykwalifik.	14	43	40	4	42
	Rolnicy	11	35	52	2	60
Pracujący na własny rach.	34	29	37		41	
Bierni zawodowo	Renciści	11	29	51	9	69
	Emeryci	21	35	36	8	217
	Uczniowie i studenci	42	37	16	6	68
	Bezrobotni	14	34	45	7	54
	Gospodynie domowe i inni	9	27	51	13	46
Pracuje w:	inst. państw., publicznej	29	33	35	3	129
	spółce właścicieli prywatnych i państwa	30	42	26	2	85
	sekt. pryw. poza rolnict.	25	43	29	4	210
	prywatnym gosp. rolnym	15	32	51	2	59
Dochody na jedną osobę	Do 500 zł	13	32	48	7	122
	501-750	19	37	41	3	113
	751-1000	21	34	39	6	155
	1001-1500	25	31	39	5	170
	Powyżej 1500 zł	33	49	16	2	158
Ocena własnych war. mater.	Złe	12	28	55	5	154
	Średnie	18	36	41	6	410
	Dobre	32	40	22	6	395
Udział w prakt. religijnych	Kilka razy w tygodniu	23	19	43	14	53
	Raz w tygodniu	23	36	37	5	473
	1-2 razy w miesiącu	17	43	36	4	146
	Kilka razy w roku	24	38	32	6	190
	W ogóle nie uczestniczy	28	33	32	7	99
Poglądy polityczne	Lewica	33	30	38		149
	Centrum	26	40	29	5	276
	Prawica	24	32	41	2	307
	Trudno powiedzieć	10	41	35	14	228

Tabela 4

		Czy obecnie Panu(i) i Pana(i) rodzinie żyje się:				Liczba osób
		dobrze	ani dobrze, ani źle	źle	Trudno powiedzieć	
		%	%	%	%	
Ogółem		42	44	14	0	959
Płeć	Mężczyźni	44	44	12	0	450
	Kobiety	41	43	16		509
Wiek	18-24 lata	65	30	4	1	120
	25-34	61	34	5		175
	35-44	42	43	15		154
	45-54	36	50	14		146
	55-64	27	54	20		186
	65 lat i więcej	30	48	22		177
Miejsce zamieszkania	Wieś	37	47	16		377
	Miasto do 20 tys.	42	48	10		141
	20-100 tys.	44	46	10		176
	101-500 tys.	46	40	14		158
	501 tys. i więcej mieszk.	53	28	18	1	107
Wykształcenie	Podstawowe	30	43	27		201
	Zasadnicze zawodowe	30	52	18		247
	Średnie	46	46	8		332
	Wyższe	68	28	3	1	178
Grupa społ.-zaw. pracujący	Kadra kier., spec. z wyższym wyksz.	73	23	4		95
	Średni personel, technicy	57	35	8		38
	Pracownicy adm.-biurowi	51	44	6		72
	Pracownicy usług	59	35	7		53
	Robotnicy wykwalifikowani	38	54	8		104
	Robotnicy niewykwalifik.	37	50	14		42
	Rolnicy	27	59	13		60
	Pracujący na własny rach.	58	34	8		41
Bierni zawodowo	Renciści	13	44	43		69
	Emeryci	29	52	18		217
	Uczniowie i studenci	72	24	3	1	68
	Bezrobotni	30	49	21		54
	Gospodynie domowe i inni	33	45	22		46
Pracuje w:	inst. państw., publicznej	56	38	6		129
	spółce właścicieli prywatnych i państwa	52	44	4		84
	sekt. pryw. poza rolnict.	53	39	9		210
	prywatnym gosp. rolnym	30	61	10		59
Dochody na jedną osobę	Do 500 zł	25	50	25		122
	501-750	29	49	22		113
	751-1000	35	49	16		155
	1001-1500	43	43	15		170
	Powyżej 1500 zł	74	23	3		158
Ocena własnych war. mater.	Źłe	5	31	64		154
	Średnie	20	72	8		409
	Dobre	80	19	1	0	395
Udział w prakt. religijnych	Kilka razy w tygodniu	46	36	17		53
	Raz w tygodniu	42	44	14		472
	1-2 razy w miesiącu	45	48	7		146
	Kilka razy w roku	44	41	15		190
	W ogóle nie uczestniczy	37	45	18	1	99
Poglądy polityczne	Lewica	45	43	11	1	149
	Centrum	47	42	12		276
	Prawica	44	41	15		307
	Trudno powiedzieć	33	50	17		227

Tabela 5

		Jak Pan(i) ocenia obecne warunki materialne swojego gospodarstwa domowego? Czy są one:			Liczba osób
		złe	ani dobre, ani złe	dobre	
		%	%	%	
Ogółem		16	43	41	960
Płeć	Mężczyźni	14	44	42	450
	Kobiety	18	42	41	510
Wiek	18-24 lata	7	31	61	120
	25-34	10	40	50	175
	35-44	15	38	47	154
	45-54	16	48	36	147
	55-64	23	46	31	186
	65 lat i więcej	22	49	28	177
Miejsce zamieszkania	Wieś	20	42	38	377
	Miasto do 20 tys.	10	48	42	141
	20-100 tys.	12	48	40	177
	101-500 tys.	15	41	44	158
	501 tys. i więcej mieszk.	20	31	48	107
Wykształcenie	Podstawowe	28	44	28	201
	Zasadnicze zawodowe	22	46	32	247
	Średnie	10	47	43	332
	Wyższe	6	28	65	179
Grupa społ.-zaw. pracujący	Kadra kier., spec. z wyższym wyksz.	3	26	71	96
	Średni personel, technicy	9	44	46	38
	Pracownicy adm.-biurowi	10	41	50	72
	Pracownicy usług	7	45	49	53
	Robotnicy wykwalifikowani	8	56	36	104
	Robotnicy niewykwalifik.	27	42	32	42
	Rolnicy	24	46	29	60
	Pracujący na własny rach.	10	35	55	41
Bierni zawodowo	Renciści	37	44	19	69
	Emeryci	20	49	31	217
	Uczniowie i studenci	2	28	70	68
	Bezrobotni	28	40	32	54
	Gospodynie domowe i inni	30	43	27	46
Pracuje w:	inst. państw., publicznej	8	39	53	129
	spółce właścicieli prywatnych i państwa	3	50	46	85
	sekt. pryw. poza rolnict.	11	38	50	210
	prywatnym gosp. rolnym	22	47	31	59
Dochody na jedną osobę	Do 500 zł	31	44	24	122
	501-750	24	49	27	113
	751-1000	21	46	34	155
	1001-1500	15	42	43	170
	Powyżej 1500 zł	6	25	69	158
Ocena własnych war. mater.	Złe	100			154
	Średnie		100		410
	Dobre			100	395
Udział w prakt. religijnych	Kilka razy w tygodniu	17	51	33	53
	Raz w tygodniu	15	45	40	473
	1-2 razy w miesiącu	13	40	47	146
	Kilka razy w roku	18	39	43	190
	W ogóle nie uczestniczy	21	38	40	99
Poglądy polityczne	Lewica	17	44	40	149
	Centrum	14	40	46	276
	Prawica	14	40	46	307
	Trudno powiedzieć	21	49	30	228

Tabela 6

		Jak Pan(i) ogólnie ocenia obecną sytuację w Pana(i) zakładzie pracy? Czy jest ona:				Liczba osób
		dobra	ani dobra, ani zła	zła	Trudno powiedzieć	
		%	%	%	%	
Ogółem		49	29	19	3	483
Płeć	Mężczyźni	52	27	20	2	269
	Kobiety	46	33	17	4	213
Wiek	18-24 lata	59	30	11		38
	25-34	60	26	12	1	136
	35-44	48	30	21	2	130
	45-54	35	32	29	5	107
	55-64	45	32	18	6	69
	65 lat i więcej	46	32	22		3
Miejsce zamieszkania	Wieś	41	34	23	2	204
	Miasto do 20 tys.	58	27	13	3	69
	20-100 tys.	57	19	20	4	88
	101-500 tys.	48	33	16	3	66
	501 tys. i więcej mieszk.	54	29	13	3	55
Wykształcenie	Podstawowe	44	30	25	1	41
	Zasadnicze zawodowe	43	35	20	2	127
	Średnie	46	31	19	3	165
	Wyższe	58	22	16	3	149
Grupa społ.-zaw. pracujący	Kadra kier., spec. z wyższym wyksz.	56	24	17	4	92
	Średni personel, technicy	43	35	22		35
	Pracownicy adm.-biurowi	59	23	18		69
	Pracownicy usług	54	34	10	2	50
	Robotnicy wykwalifikowani	55	27	17	1	95
	Robotnicy niewykwalifik.	43	36	16	6	40
	Rolnicy	21	44	31	4	51
	Pracujący na własny rach.	47	24	25	4	41
Bierni zawodowo	Renciści		100			1
	Emeryci	18	19	39	25	4
	Uczniowie i studenci	100				2
	Bezrobotni		100			1
	Gospodynie domowe i inni			50	50	2
Pracuje w:	inst. państw., publicznej	48	28	22	2	129
	spółce właścicieli prywatnych i państwa	50	31	18		85
	sekt. pryw. poza rolnict.	57	25	14	4	210
	prywatnym gosp. rolnym	21	44	32	4	59
Dochody na jedną osobę	Do 500 zł	38	33	25	4	58
	501-750	46	30	24		53
	751-1000	35	35	24	6	70
	1001-1500	47	22	27	4	81
	Powyżej 1500 zł	67	20	11	2	108
Ocena własnych war. mater.	Złe	29	20	42	9	50
	Średnie	40	36	22	2	201
	Dobre	61	25	11	2	231
Udział w prakt. religijnych	Kilka razy w tygodniu	25	29	40	6	16
	Raz w tygodniu	45	30	20	4	226
	1-2 razy w miesiącu	58	25	15	3	87
	Kilka razy w roku	51	33	15	1	109
	W ogóle nie uczestniczy	53	25	22		44
Poglądy polityczne	Lewica	48	27	21	4	71
	Centrum	51	32	15	2	151
	Prawica	51	23	21	4	156
	Trudno powiedzieć	44	36	20		105

Tabela 7

		Jak określił(a)by Pan(i) sytuację na rynku pracy w Pana(i) miejscowości lub w okolicy? Czy, Pana(i) zdaniem, obecnie:					Liczba osób
		bez większych problemów można znaleźć odpowiednią pracę	można wprawdzie znaleźć jakąś pracę, ale trudno jest o pracę odpowiednią	trudno jest znaleźć jakąkolwiek pracę	nie można znaleźć żadnej pracy	Trudno powiedzieć	
		%	%	%	%	%	
Ogółem		2	30	46	18	4	960
Płeć	Mężczyźni	4	33	45	15	3	450
	Kobiety	1	27	47	21	4	510
Wiek	18-24 lata	2	35	51	11	1	120
	25-34	3	42	44	9	2	175
	35-44	6	36	41	14	4	154
	45-54	2	30	46	21	1	147
	55-64	1	25	49	20	5	186
	65 lat i więcej	1	13	47	31	8	177
Miejsce zamieszkania	Wieś	1	24	50	23	2	377
	Miasto do 20 tys.	2	19	54	24	0	141
	20-100 tys.	1	31	46	16	5	177
	101-500 tys.	3	36	44	12	6	158
	501 tys. i więcej mieszk.	7	53	28	4	8	107
Wykształcenie	Podstawowe	2	15	46	32	4	201
	Zasadnicze zawodowe	2	24	49	21	4	247
	Średnie	1	32	48	15	4	332
	Wyższe	5	50	39	5	2	179
Grupa społ.-zaw. pracujący	Kadra kier., spec. z wyższym wyksz.	2	52	37	8	2	96
	Średni personel, technicy	8	48	31	11	3	38
	Pracownicy adm.-biurowi	1	43	40	11	5	72
	Pracownicy usług	3	32	51	11	3	53
	Robotnicy wykwalifikowani	5	31	46	17	1	104
	Robotnicy niewykwalifik.	2	31	46	21		42
	Rolnicy		11	53	29	6	60
Pracujący na własny rach.	6	50	33	8	3	41	
Bierni zawodowo	Renciści	2	16	39	40	3	69
	Emeryci	1	16	52	23	8	217
	Uczniowie i studenci	1	40	52	6	1	68
	Bezrobotni		30	46	23	1	54
	Gospodynie domowe i inni	2	19	63	16		46
Pracuje w:	inst. państw., publicznej	2	41	44	12	1	129
	spółce właścicieli prywatnych i państwa	2	38	40	18	2	85
	sekt. pryw. poza rolnict.	5	44	40	8	2	210
	prywatnym gosp. rolnym		15	51	28	6	59
Dochody na jedną osobę	Do 500 zł	1	21	47	27	3	122
	501-750	1	27	49	19	4	113
	751-1000	1	22	48	28	1	155
	1001-1500	3	31	45	17	5	170
	Powyżej 1500 zł	6	46	39	7	2	158
Ocena własnych war. mater.	Złe	1	18	40	38	4	154
	Średnie	2	28	48	19	3	410
	Dobre	4	36	46	10	4	395
Udział w prakt. religijnych	Kilka razy w tygodniu	6	21	47	26		53
	Raz w tygodniu	1	29	45	21	5	473
	1-2 razy w miesiącu	2	32	48	14	4	146
	Kilka razy w roku	4	34	44	16	2	190
	W ogóle nie uczestniczy	4	30	51	12	4	99
Poglądy polityczne	Lewica	4	26	49	18	3	149
	Centrum	3	32	49	13	2	276
	Prawica	2	31	42	20	5	307
	Trudno powiedzieć	0	27	46	22	4	228

Tabela 8

		Czy liczy się Pan(i) z możliwością utraty obecnej pracy (zwolnienia, bankructwa, upadku, likwidacji zakładu, gospodarstwa itp.)?			Liczba osób
		Tak	Nie	Trudno powiedzieć	
		%	%	%	
Ogółem		39	56	5	483
Płeć	Mężczyźni	39	57	5	269
	Kobiety	40	55	4	213
Wiek	18-24 lata	54	39	7	38
	25-34	45	54	1	136
	35-44	39	56	5	130
	45-54	34	57	9	107
	55-64	28	68	4	69
	65 lat i więcej	30	70		3
Miejsce zamieszkania	Wieś	43	53	4	204
	Miasto do 20 tys.	47	49	4	69
	20-100 tys.	38	55	7	88
	101-500 tys.	35	62	3	66
	501 tys. i więcej mieszk.	24	73	3	55
Wykształcenie	Podstawowe	40	60		41
	Zasadnicze zawodowe	35	56	9	127
	Średnie	45	51	5	165
	Wyższe	37	61	2	149
Grupa społ.-zaw. pracujący	Kadra kier., spec. z wyższym wyksz.	36	61	3	92
	Średni personel, technicy	41	51	8	35
	Pracownicy adm.-biurowi	45	55		69
	Pracownicy usług	47	53		50
	Robotnicy wykwalifikowani	41	55	4	95
	Robotnicy niewykwalifik.	58	38	4	40
	Rolnicy	15	68	17	51
	Pracujący na własny rach.	39	58	2	41
Bierni zawodowo	Renciści		100		1
	Emeryci		75	25	4
	Uczniowie i studenci	51	49		2
	Bezrobotni		100		1
	Gospodynie domowe i inni	50		50	2
Pracuje w:	inst. państw., publicznej	35	62	3	129
	spółce właścicieli prywatnych i państwa	53	43	3	85
	sekt. prywat. poza rolnict.	43	54	3	210
	prywatnym gosp. rolnym	17	69	14	59
Dochody na jedną osobę	Do 500 zł	43	49	8	58
	501-750	46	51	4	53
	751-1000	43	55	2	70
	1001-1500	44	52	3	81
	Powyżej 1500 zł	32	66	2	108
Ocena własnych war. mater.	Złe	55	33	12	50
	Średnie	45	50	5	201
	Dobre	31	66	3	231
Udział w prakt. religijnych	Kilka razy w tygodniu	29	71		16
	Raz w tygodniu	33	61	5	226
	1-2 razy w miesiącu	36	58	6	87
	Kilka razy w roku	52	44	4	109
	W ogóle nie uczestniczy	49	51		44
Poglądy polityczne	Lewica	49	47	4	71
	Centrum	38	58	4	151
	Prawica	33	61	5	156
	Trudno powiedzieć	44	52	4	105