

K Z O M U N I K A T
Z B A D A Ń

Warszawa, sierpień 2012

www.cbos.pl ● sekretariat@cbos.pl

BS/113/2012

STOSUNEK DO RZĄDU
W SIERPNIU



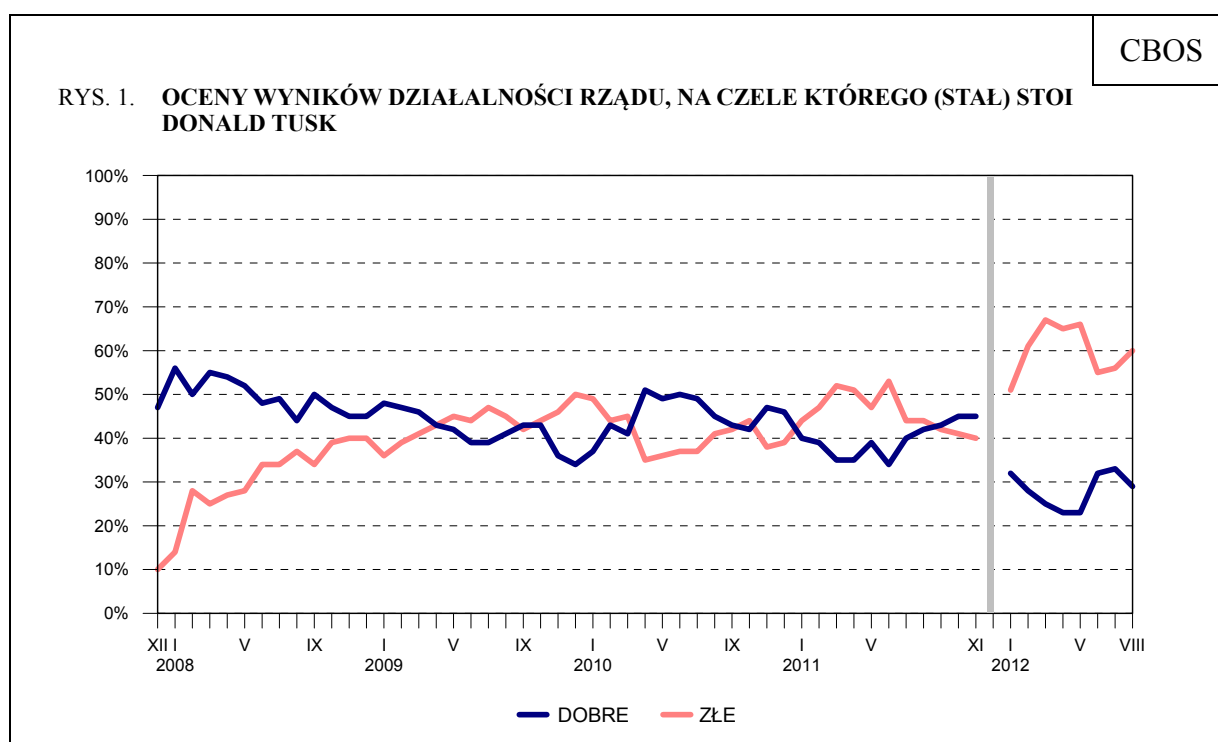
Znak jakości przyznany CBOS przez Organizację Firm Badania Opinii i Rynku
11 stycznia 2012 roku

Fundacja Centrum Badania Opinii Społecznej
ul. Żurawia 4a, 00-503 Warszawa
e-mail: sekretariat@cbos.pl; info@cbos.pl
<http://www.cbos.pl>
(48 22) 629 35 69

Wydarzenia ostatnich tygodni (afery taśmowa, upadek Amber Gold) wywołały falę krytycznych uwag dotyczących funkcjonowania państwa. Znalazło to odbicie w pogorszeniu opinii o rządzie Donalda Tuska¹. Spadek notowań gabinetu koalicji PO–PSL widoczny jest przede wszystkim w gorszych niż w lipcu ocenach jego działalności, w mniejszym stopniu wyraża się natomiast w osłabieniu poziomu identyfikacji z rządem.

OCENY WYNIKÓW DZIAŁALNOŚCI RZĄDU

W porównaniu z lipcem zmniejszył się odsetek osób dobrze oceniających dotychczasowe rezultaty działań rządu (o 4 punkty, do 29%). Podobnie wzrosła liczba badanych niezadowolonych z efektów jego pracy (o 4 punkty, do 60%).



Do listopada 2011 roku wskazania dotyczyły poprzedniego rządu Donalda Tuska, a od stycznia 2012 – nowego rządu Donalda Tuska. Pominęto „trudno powiedzieć”

¹ Badanie „Aktualne problemy i wydarzenia” (267) przeprowadzono w dniach 14 – 22 sierpnia 2012 roku na liczącej 1011 osób reprezentatywnej próbie losowej dorosłych mieszkańców Polski.

Tabela 1

Jak by Pan(i) ocenił(a) wyniki działalności rządu premiera Donalda Tuska od czasu ponownego objęcia przezeń władzy?	Wskazania respondentów według terminów badań											
	VIII	IX	X	XI	I	II	III	IV	V	VI	VII	VIII
	2011				2012							
	w procentach											
Dobrze	42	43	45	45	32	28	25	23	23	32	33	29
Źle	44	42	41	40	51	61	67	65	66	55	56	60
Trudno powiedzieć	14	15	14	15	17	11	8	12	11	13	11	11

Do listopada 2011 roku wskazania dotyczyły poprzedniego rządu Donalda Tuska, a od stycznia 2012 – nowego rządu Donalda Tuska

Negatywne opinie o wynikach działalności rządu przeważają niemal we wszystkich analizowanych grupach społeczno-demograficznych. Szczególnie surowi w ocenach są rolnicy (74%), bezrobotni (79%) oraz osoby określające warunki materialnego swojego gospodarstwa domowego jako złe (74%).

W elektoratach partyjnych efekty pracy rządu doceniają w większości jedynie zwolennicy PO. Sympatycy pozostałych ugrupowań na ogół negatywnie oceniają posunięcia rządzącego gabinetu. Szczególną dezaprobatą w ocenie pracy rządu odznacza się elektorat PiS.

Krytyczne opinie dominują również wśród osób niemających sprecyzowanych preferencji partyjnych i wśród biernych politycznie.

Tabela 2

Potencjalne elektoraty	Oceny wyników działalności rządu		
	dobrze	złe	Trudno powiedzieć
	w procentach		
PO	82	15	3
PSL*	39	52	8
SLD	31	68	1
Ruch Palikota*	25	75	0
PiS	7	89	4
Niezdecydowani	25	60	15
Niegłosujący	13	70	17

*Dane dotyczące tych partii należy traktować ostrożnie ze względu na niewielką liczbę ich zwolenników w badanej próbie

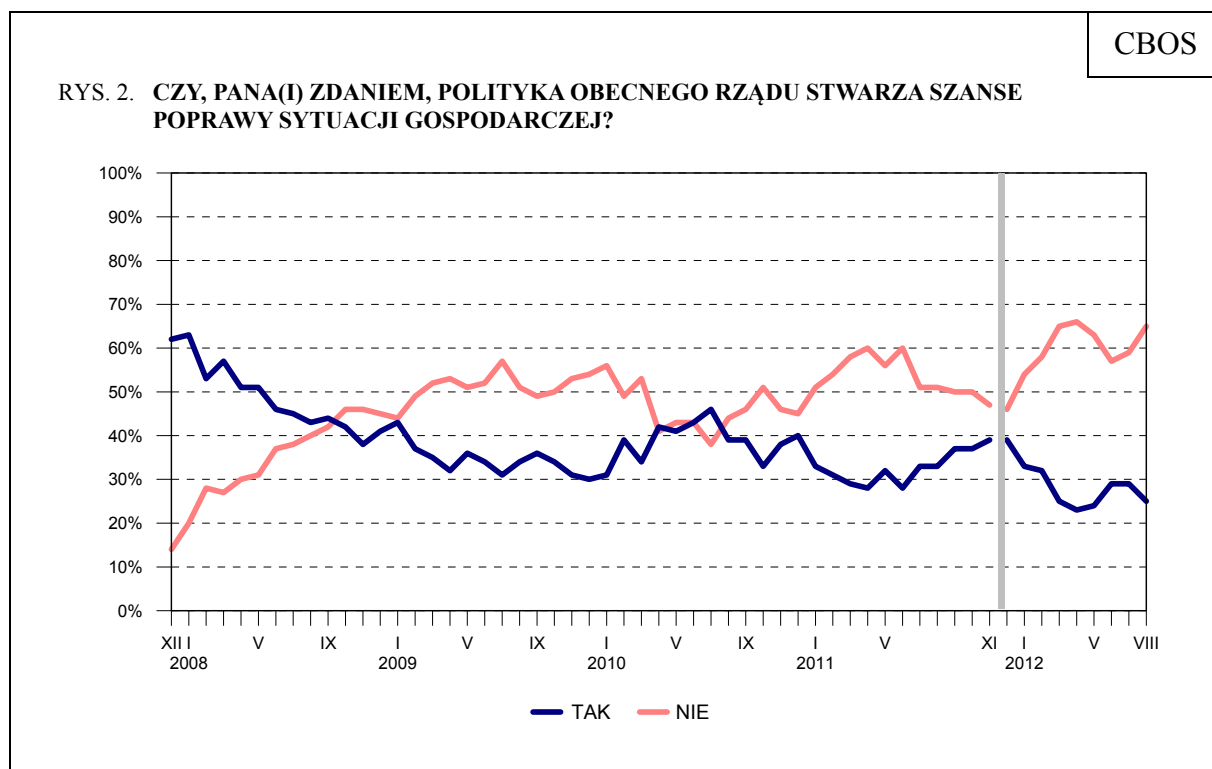
OCENY POLITYKI GOSPODARCZEJ RZĄDU

Wzrost krytycyzmu widać też w ocenach polityki gospodarczej. Przekonanie, że polityka rządu stwarza szanse poprawy sytuacji gospodarczej wyraża co czwarty Polak (25%, o 4 punkty mniej niż w lipcu). Sceptycznie o skuteczności działań rządu w sferze gospodarki wypowiada się blisko dwie trzecie ankietowanych (65%, o 6 punktów więcej niż miesiąc temu).

Tabela 3

Czy, Pana(i) zdaniem, polityka obecnego rządu stwarza szanse poprawy sytuacji gospodarczej ?	Wskazania respondentów według terminów badań												
	VIII	IX	X	XI	XII	I	II	III	IV	V	VI	VII	VIII
	2011					2012							
	w procentach												
Tak	33	37	37	39	39	33	32	25	23	24	29	29	25
Nie	51	50	50	47	46	54	58	65	66	63	57	59	65
Trudno powiedzieć	16	13	13	14	15	13	10	10	11	13	14	12	10

Do listopada 2011 roku wskazania dotyczyły poprzedniego rządu Donalda Tuska, a od grudnia – nowego rządu Donalda Tuska



Do listopada 2011 roku wskazania dotyczyły poprzedniego rządu Donalda Tuska, a od grudnia – nowego rządu Donalda Tuska. Pominięto „trudno powiedzieć”

Negatywne oceny polityki gospodarczej rządu dominują we wszystkich analizowanych kategoriach społeczno-demograficznych. Szczególnie często o braku perspektyw poprawy sytuacji gospodarczej mówią rolnicy (79%), osoby bezrobotne (82%) i niezadowolone z własnych warunków materialnych (77%).

W elektoratach partyjnych w efektywność polityki gospodarczej obecnego gabinetu wierzy większość zwolenników PO. Wyborcy pozostałych ugrupowań są w tej kwestii sceptyczni. Do najbardziej krytycznych recenzentów polityki ekonomicznej rządu należą sympatycy PiS.

Tabela 4

Potencjalne elektoraty	Oceny polityki gospodarczej rządu		
	dobrze	złe	Trudno powiedzieć
	w procentach		
PO	69	22	9
Ruch Palikota*	28	72	0
PSL*	38	62	0
SLD	24	66	10
PiS	7	91	2
Niezdecydowani	15	67	18
Niegłosujący	12	75	13

*Dane dotyczące tych partii należy traktować ostrożnie ze względu na niewielką liczbę ich zwolenników w badanej próbie

Szans poprawy sytuacji gospodarczej kraju w wyniku działań obecnego rządu nie dostrzega również zdecydowana większość osób niemających określonych preferencji partyjnych oraz biernych politycznie.

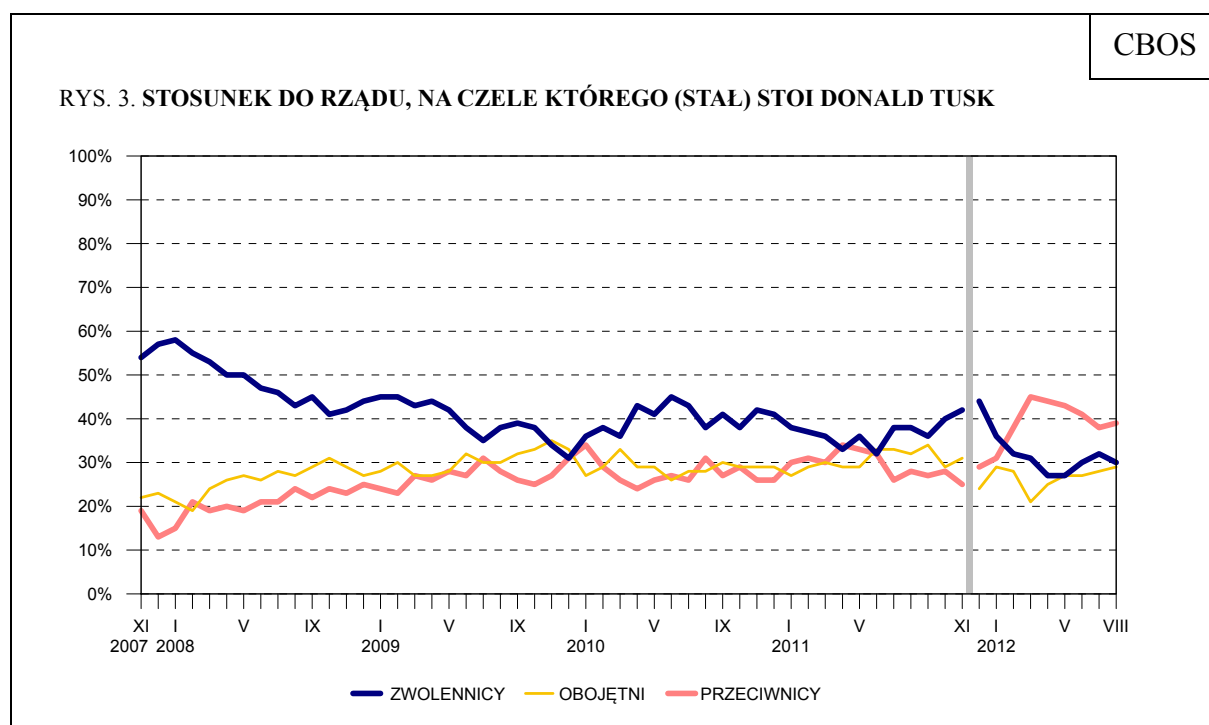
POPARCIE DLA RZĄDU

Poziom poparcia dla rządu Donalda Tuska jest nieznacznie niższy niż w lipcu. Do jego zwolenników zalicza się obecnie 30% dorosłych Polaków (o 2 punkty mniej niż w ubiegłym miesiącu), a do przeciwników – 39%. Obojętność wobec rządu deklaruje 29% ankietowanych.

Tabela 5

Stosunek do rządu	Wskazania respondentów według terminów badań												
	VIII	IX	X	XI	XII	I	II	III	IV	V	VI	VII	VIII
	2011					2012							
	w procentach												
Zwolennicy	38	36	40	42	44	36	32	31	27	27	30	32	30
Przeciwnicy	28	27	28	25	29	31	38	45	44	43	41	38	39
Obojętni	32	34	29	31	24	29	28	21	25	27	27	28	29
Trudno powiedzieć	2	3	3	2	3	4	2	3	4	3	2	2	2

Do listopada 2011 roku wskazania dotyczyły poprzedniego rządu Donalda Tuska, a od grudnia – nowego rządu Donalda Tuska



Do listopada 2011 roku wskazania dotyczyły poprzedniego rządu Donalda Tuska, a od grudnia – nowego rządu Donalda Tuska. Pominięto „trudno powiedzieć”

Stosunek do rządu różnicuje wielkość miejsca zamieszkania i przede wszystkim status społeczno-ekonomicznych badanych. Rząd cieszy się większym niż przeciętnie poparciem wśród mieszkańców dużych miast: liczących od 100 do 500 tys. ludności (40%) i większych (42%), wśród osób z wyższym wykształceniem (47%) oraz wśród badanych o miesięcznych dochodach *per capita* powyżej 1500 zł (52%). W grupach społeczno-zawodowych przychylni mu są przede wszystkim kadra kierownicza i specjaliści (46%) oraz właściciele firm (49%). Najrzadziej rządzący gabinet może liczyć na poparcie mieszkańców wsi (19%), osób z wykształceniem podstawowym (17%), rolników (15%), bezrobotnych (17%), badanych

o miesięcznych dochodach *per capita* do 500 zł (20%) i generalnie osób niezadowolonych z własnej sytuacji materialnej (18%).

Nastawienie do rządu w dużej mierze określa orientacja światopoglądowa badanych: ich religijność i poglądy polityczne. Więcej niż przeciętnie przeciwników rządu jest wśród osób deklarujących prawicowe poglądy polityczne (49%), szczególnie dużo wśród osób najbardziej religijnych: uczestniczących w praktykach religijnych kilka razy w tygodniu (58%).

W elektoratach partyjnych zwolennicy rządu stanowią większość jedynie wśród sympatyków PO. Zdeklarowani wyborcy PSL w zdecydowanie mniejszym stopniu utożsamiają się z rządem Donalda Tuska – równie często zaliczają się do jego zwolenników, co przeciwników. Wśród wyborców partii opozycyjnych przewagę mają osoby niechętne rządowi. Szczególnie dużo przeciwników rządzącego gabinetu jest w elektoracie PiS.

Tabela 6

Potencjalne elektoraty	Stosunek do rządu			
	zwolennicy	przeciwnicy	obojętni	Trudno powiedzieć
	w procentach			
PO	82	5	12	1
PSL*	38	39	23	0
SLD	33	49	18	0
Ruch Palikota*	31	51	18	0
PiS	4	78	17	1
Niezdecydowani	24	39	33	4
Niegłosujący	15	40	42	4

*Dane dotyczące tych partii należy traktować ostrożnie ze względu na niewielką liczbę ich zwolenników w badanej próbie

Wśród osób niemających wykrystalizowanych preferencji partyjnych oraz wśród biernych politycznie rząd ma więcej przeciwników niż zwolenników.

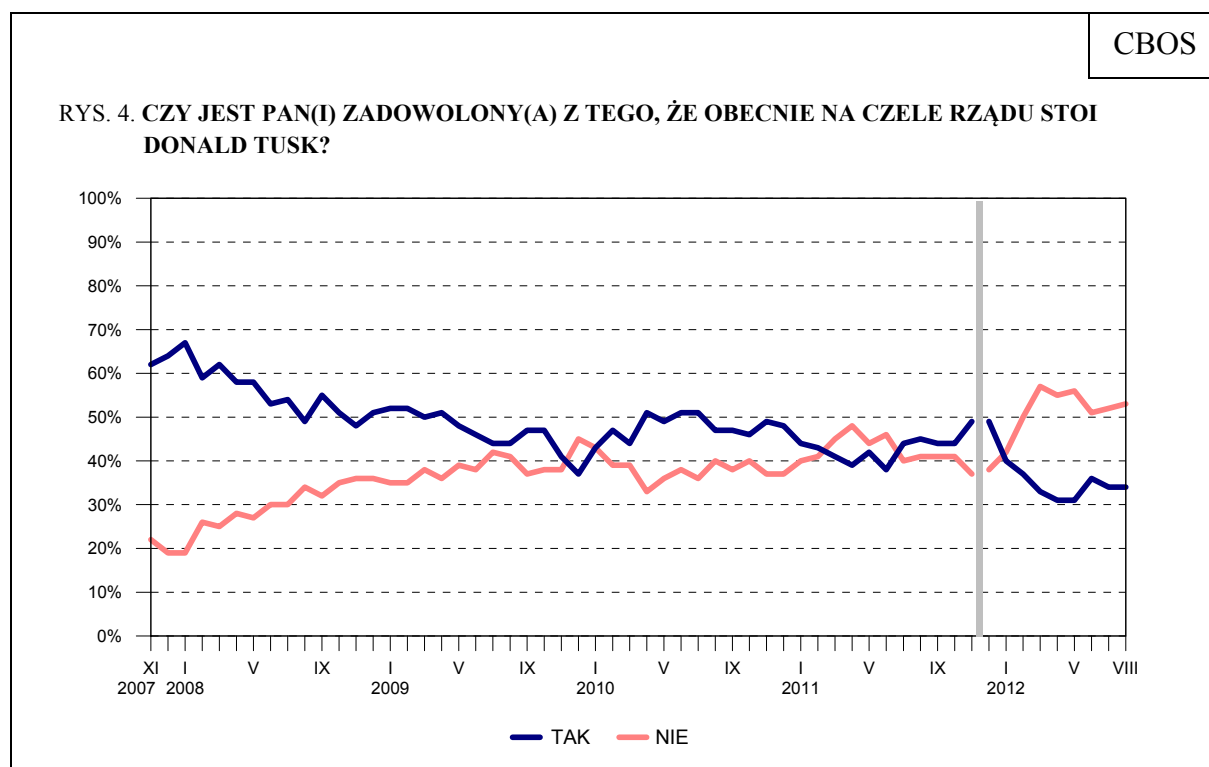
AKCEPTACJA PREMIERA

Podobnie jak w lipcu zadowolenie z tego, że na czele rządu stoi Donald Tusk wyraża co trzeci badany (34%). Ponad połowa (53%) jest niezadowolona z premiera.

Tabela 7

Czy jest Pan(i) zadowolony(a) z tego, że na czele rządu stoi Donald Tusk?	Wskazania respondentów według terminów badań												
	VIII	IX	X	XI	XII	I	II	III	IV	V	VI	VII	VIII
	2011					2012							
	w procentach												
Tak	45	44	44	49	49	40	37	33	31	31	36	34	34
Nie	41	41	41	37	38	42	50	57	55	56	51	52	53
Trudno powiedzieć	14	15	15	13	13	18	13	10	14	13	13	14	13

Do listopada 2011 roku wskazania dotyczyły poprzedniego rządu Donalda Tuska, a od grudnia – nowego rządu Donalda Tuska



Do listopada 2011 roku wskazania dotyczyły poprzedniego rządu Donalda Tuska, a od grudnia – nowego rządu Donalda Tuska. Pominięto „trudno powiedzieć”

Dezaprobatą premiera przeważa w większości uwzględnionych w analizie grup społeczno-demograficznych. Niezadowolenie z szefa rządu najczęściej wyrażają rolnicy (72%), bezrobotni (73%) a także ci, którzy oceniają swoje warunki materialne jako złe (65%). Premier – podobnie jak kierowany przez niego rząd – ma stosunkowo najwięcej zwolenników wśród mieszkańców miast liczących powyżej 100 tys. ludności (45%), osób najlepiej wykształconych (51% wśród badanych z wyższym wykształceniem) i sytuowanych (51% wśród uzyskujących miesięczne dochody *per capita* powyżej 1500 zł, 46% dobrze oceniających swoje warunki materialne).

W elektoratach partyjnych Donalda Tuska w roli prezesa Rady Ministrów akceptują w większości jedynie zwolennicy PO. Wśród sympatyków pozostałych ugrupowań premier częściej spotyka się z dezaprobatą niż z poparciem. Najbardziej krytyczni w odbiorze są zdeklarowani wyborcy PiS.

Tabela 8

Potencjalne elektoraty	Czy jest Pan(i) zadowolony(a) z tego, że na czele rządu stoi Donald Tusk?		
	Tak	Nie	Trudno powiedzieć
	w procentach		
PO	87	8	5
Ruch Palikota*	35	65	0
PSL*	30	60	10
SLD	30	67	3
PiS	5	90	5
Niezdecydowani	30	51	19
Niegłosujący	20	61	19

*Dane dotyczące tych partii należy traktować ostrożnie ze względu na niewielką liczbę ich zwolenników w badanej próbie

Dezaprobatą szefa rządu przeważa również wśród osób niezdecydowanych, którą partię poprzeć w ewentualnych wyborach do Sejmu i Senatu, oraz wśród niezamierzających brać w nich udziału.



Wysuwane wobec polityków i urzędników państwowych zarzuty dotyczące nepotyzmu i kumoterstwa, m.in. przy obsadzaniu stanowisk w spółkach Skarbu Państwa oraz w instytucjach publicznych, a także ujawnione przy okazji upadku Amber Gold zaniedbania ze strony państwa, z pewnością nie działają na korzyść rządu. Jak pokazują wyniki badań w ostatnich tygodniach notowania gabinetu koalicji PO–PSL pogorszyły się: przede wszystkim przybyło krytycznych ocen w odniesieniu do działań rządu, w tym także jego polityki gospodarczej. Jednak poparcie dla rządu spadło tylko w niewielkim stopniu. Co ciekawe, praktycznie bez zmian pozostały – przynajmniej na razie – notowania samego premiera. Być może w odczuciu społecznym zarzuty stawiane Donaldowi Tuskowi w związku z pracą jego syna dla OLT Express uznano za zbyt daleko idące i motywowane głównie kalkulacjami politycznymi.

Opracowała
Beata ROGUSKA

A N E K S

Tabela 1

		Jak by Pan(i) ocenił(a) wyniki działalności rządu premiera Donalda Tuska od czasu ponownego objęcia przezeń władzy?			Liczba osób
		Dobrze	Źle	Trudno powiedzieć	
		%	%	%	
Ogółem		29	60	11	1004
Płeć	Mężczyźni	31	61	8	479
	Kobiety	27	60	13	525
Wiek	18-24 lata	33	59	9	127
	25-34	32	60	9	206
	35-44	20	69	11	179
	45-54	29	60	11	136
	55-64	33	57	9	197
	65 lat i więcej	28	58	14	159
Miejsce zamieszkania	Wieś	24	66	10	380
	Miasto do 20 tys.	30	56	14	154
	20-100 tys.	31	62	8	192
	101-500 tys.	37	54	8	171
	501 tys. i więcej mieszk.	30	55	15	107
Wykształcenie	Podstawowe	26	61	13	196
	Zasadnicze zawodowe	21	69	11	262
	Średnie	30	59	11	352
	Wyższe	42	50	7	194
Grupa społ.-zaw. pracujący	Kadra kier., spec. z wyższym wyksz.	47	46	8	101
	Średni personel, technicy	37	61	2	36
	Pracownicy adm.-biurowi	23	64	13	70
	Pracownicy usług	24	60	16	63
	Robotnicy wykwalifikowani	23	67	10	114
	Robotnicy niewykwalifik.	28	62	10	49
	Rolnicy	17	74	9	63
	Pracujący na własny rach.	44	50	6	35
Bierni zawodowo	Renciści	26	61	13	76
	Emeryci	30	60	10	217
	Uczniowie i studenci	36	49	15	70
	Bezrobotni	14	79	7	56
	Gospodynie domowe i inni	30	54	15	54
Pracuje w:	inst. państw., publicznej	35	59	6	138
	spółce właścicieli prywatnych i państwa	29	58	13	86
	sekt. pryw. poza rolnict.	29	61	10	231
	prywatnym gosp. rolnym	20	72	8	60
Dochody na jedną osobę	Do 500 zł	22	68	10	145
	501-750	30	63	7	118
	751-1000	27	67	6	152
	1001-1500	33	60	7	162
	Powyżej 1500 zł	48	48	4	178
Ocena własnych war. mater.	Źle	16	74	10	142
	Średnie	23	64	13	481
	Dobre	42	51	7	381
Udział w prakt. religijnych	Kilka razy w tygodniu	23	66	10	42
	Raz w tygodniu	30	61	10	446
	1-2 razy w miesiącu	23	69	8	161
	Kilka razy w roku	31	55	13	242
	W ogóle nie uczestniczy	33	55	12	114
Poglądy polityczne	Lewica	33	61	7	180
	Centrum	33	56	11	309
	Prawica	33	63	4	291
	Trudno powiedzieć	16	63	21	224

Tabela 2

		Czy, Pana(i) zdaniem, polityka obecnego rządu stwarza szansę poprawy sytuacji gospodarczej?			Liczba osób
		Tak	Nie	Trudno powiedzieć	
		%	%	%	
Ogółem		25	65	10	1009
Płeć	Mężczyźni	28	66	6	480
	Kobiety	22	64	14	529
Wiek	18-24 lata	32	62	6	127
	25-34	27	64	9	206
	35-44	19	75	6	182
	45-54	24	63	13	137
	55-64	28	62	10	197
	65 lat i więcej	21	63	16	161
Miejsce zamieszkania	Wieś	19	73	8	383
	Miasto do 20 tys.	29	62	9	154
	20-100 tys.	27	63	10	193
	101-500 tys.	31	56	12	171
	501 tys. i więcej mieszk.	29	56	15	107
Wykształcenie	Podstawowe	17	71	13	197
	Zasadnicze zawodowe	19	72	9	263
	Średnie	29	63	9	354
	Wyższe	35	54	11	194
Grupa społ.-zaw. pracujący	Kadra kier., spec. z wyższym wyksz.	37	50	13	101
	Średni personel, technicy	27	66	7	37
	Pracownicy adm.-biurowi	28	60	13	70
	Pracownicy usług	27	63	10	63
	Robotnicy wykwalifikowani	24	69	7	115
	Robotnicy niewykwalifik.	26	69	5	49
	Rolnicy	11	79	10	63
	Pracujący na własny rach.	30	53	17	35
Bierni zawodowo	Renciści	21	68	12	76
	Emeryci	23	66	11	218
	Uczniowie i studenci	36	60	4	70
	Bezrobotni	15	82	3	56
	Gospodynie domowe i inni	22	63	14	55
Pracuje w:	inst. państw., publicznej	31	60	9	140
	spółce właścicieli prywatnych i państwa	36	52	11	86
	sekt. pryw. poza rolnict.	25	66	9	231
	prywatnym gosp. rolnym	14	78	8	60
Dochody na jedną osobę	Do 500 zł	20	71	9	145
	501-750	28	66	7	118
	751-1000	20	68	12	152
	1001-1500	24	65	11	162
	Powyżej 1500 zł	37	56	7	180
Ocena własnych war. mater.	Złe	11	77	11	142
	Średnie	19	70	11	483
	Dobre	38	54	8	384
Udział w prakt. religijnych	Kilka razy w tygodniu	20	66	13	42
	Raz w tygodniu	25	65	10	449
	1-2 razy w miesiącu	21	70	9	161
	Kilka razy w roku	28	62	10	242
	W ogóle nie uczestniczy	30	63	8	114
Poglądy polityczne	Lewica	27	66	6	180
	Centrum	29	61	10	309
	Prawica	30	65	5	291
	Trudno powiedzieć	12	70	18	228

Tabela 3

		Jak określił(a)by Pan(i) swój stosunek do rządu Donalda Tuska? Czy jest Pan(i) jego:				Liczba osób
		zwolennikiem	przeciwnikiem	czy też Pana(i) stosunek do obecnego rządu jest obojętny	Trudno powiedzieć	
		%	%	%	%	
Ogółem		30	39	29	2	1004
Płeć	Mężczyźni	32	39	28	2	479
	Kobiety	28	39	30	3	525
Wiek	18-24 lata	30	41	28	1	127
	25-34	34	33	32	2	204
	35-44	20	44	32	3	180
	45-54	33	36	26	4	137
	55-64	34	39	26	0	197
	65 lat i więcej	27	41	26	5	159
Miejsce zamieszkania	Wieś	19	44	34	3	381
	Miasto do 20 tys.	35	36	24	5	154
	20-100 tys.	32	40	28	1	191
	101-500 tys.	40	33	26	2	171
	501 tys. i więcej mieszk.	42	32	24	2	107
Wykształcenie	Podstawowe	17	36	43	4	196
	Zasadnicze zawodowe	22	46	29	3	263
	Średnie	34	39	26	2	350
	Wyższe	47	32	20	1	194
Grupa społ.-zaw. pracujący	Kadra kier., spec. z wyższym wyksz.	46	31	23		101
	Średni personel, technicy	37	37	24	2	35
	Pracownicy adm.-biurowi	33	48	19		70
	Pracownicy usług	22	36	40	2	63
	Robotnicy wykwalifikowani	25	43	28	4	115
	Robotnicy niewykwalifik.	19	39	43		49
	Rolnicy	15	49	35	2	63
	Pracujący na własny rach.	49	20	27	3	35
Bierni zawodowo	Renciści	24	38	33	6	76
	Emeryci	31	38	28	3	217
	Uczniowie i studenci	38	37	25		70
	Bezrobotni	17	50	33		56
	Gospodynie domowe i inni	34	34	26	7	54
Pracuje w:	inst. państw., publicznej	32	39	28		138
	spółce właścicieli prywatnych i państwa	37	40	20	3	86
	sekt. pryw. poza rolnict.	32	33	32	2	231
	prywatnym gosp. rolnym	12	51	36	2	60
Dochody na jedną osobę	Do 500 zł	20	47	30	3	144
	501-750	26	36	36	1	118
	751-1000	25	47	26	2	152
	1001-1500	33	40	25	2	162
	Powyżej 1500 zł	52	26	22	0	178
Ocena własnych war. mater.	Złe	18	52	26	4	140
	Średnie	24	42	31	3	482
	Dobre	42	29	27	2	382
Udział w prakt. religijnych	Kilka razy w tygodniu	13	58	29		42
	Raz w tygodniu	28	40	28	3	445
	1-2 razy w miesiącu	27	40	29	4	161
	Kilka razy w roku	36	35	28	1	242
	W ogóle nie uczestniczy	33	34	32	1	114
Poglądy polityczne	Lewica	39	39	21	1	180
	Centrum	36	31	30	3	307
	Prawica	30	49	19	2	291
	Trudno powiedzieć	14	36	46	4	225

Tabela 4

		Czy jest Pan(i) zadowolony(a) z tego, że obecnie na czele rządu stoi Donald Tusk?			Liczba osób
		Tak	Nie	Trudno powiedzieć	
		%	%	%	
Ogółem		34	53	13	1004
Płeć	Mężczyźni	36	54	10	478
	Kobiety	32	53	16	525
Wiek	18-24 lata	36	55	8	127
	25-34	37	53	10	207
	35-44	23	63	14	181
	45-54	40	46	14	135
	55-64	37	52	11	197
	65 lat i więcej	30	49	21	157
Miejsce zamieszkania	Wieś	24	62	14	381
	Miasto do 20 tys.	33	52	16	153
	20-100 tys.	37	52	11	193
	101-500 tys.	45	46	9	171
	501 tys. i więcej mieszk.	45	41	14	107
Wykształcenie	Podstawowe	24	56	20	195
	Zasadnicze zawodowe	25	64	12	262
	Średnie	36	52	11	352
	Wyższe	51	39	11	195
Grupa społ.-zaw. pracujący	Kadra kier., spec. z wyższym wyksz.	52	38	10	99
	Średni personel, technicy	34	52	13	38
	Pracownicy adm.-biurowi	34	56	10	70
	Pracownicy usług	31	56	13	62
	Robotnicy wykwalifikowani	27	61	12	115
	Robotnicy niewykwalifik.	29	52	18	49
	Rolnicy	21	72	7	63
	Pracujący na własny rach.	59	30	11	35
Bierni zawodowo	Renciści	29	57	14	76
	Emeryci	31	51	18	215
	Uczniowie i studenci	48	45	6	70
	Bezrobotni	14	73	13	56
	Gospodynie domowe i inni	38	48	14	55
Pracuje w:	inst. państw., publicznej	36	53	10	139
	spółce właścicieli prywatnych i państwa	33	53	14	86
	sekt. prywat. poza rolnict.	38	50	12	231
	prywatnym gosp. rolnym	21	75	4	60
Dochody na jedną osobę	Do 500 zł	21	64	14	145
	501-750	36	52	12	118
	751-1000	32	56	12	153
	1001-1500	35	55	10	160
	Powyżej 1500 zł	51	41	8	180
Ocena własnych war. mater.	Złe	16	65	19	141
	Średnie	29	56	15	482
	Dobre	46	46	8	381
Udział w prakt. religijnych	Kilka razy w tygodniu	16	65	19	41
	Raz w tygodniu	33	53	14	447
	1-2 razy w miesiącu	29	59	12	161
	Kilka razy w roku	38	51	11	241
	W ogóle nie uczestniczy	41	47	12	114
Poglądy polityczne	Lewica	40	51	9	179
	Centrum	41	47	12	309
	Prawica	34	58	7	292
	Trudno powiedzieć	18	58	25	223