

**BS/125/2012**

---

---

**STOSUNEK DO RZĄDU  
WE WRZEŚNIU**

---

---



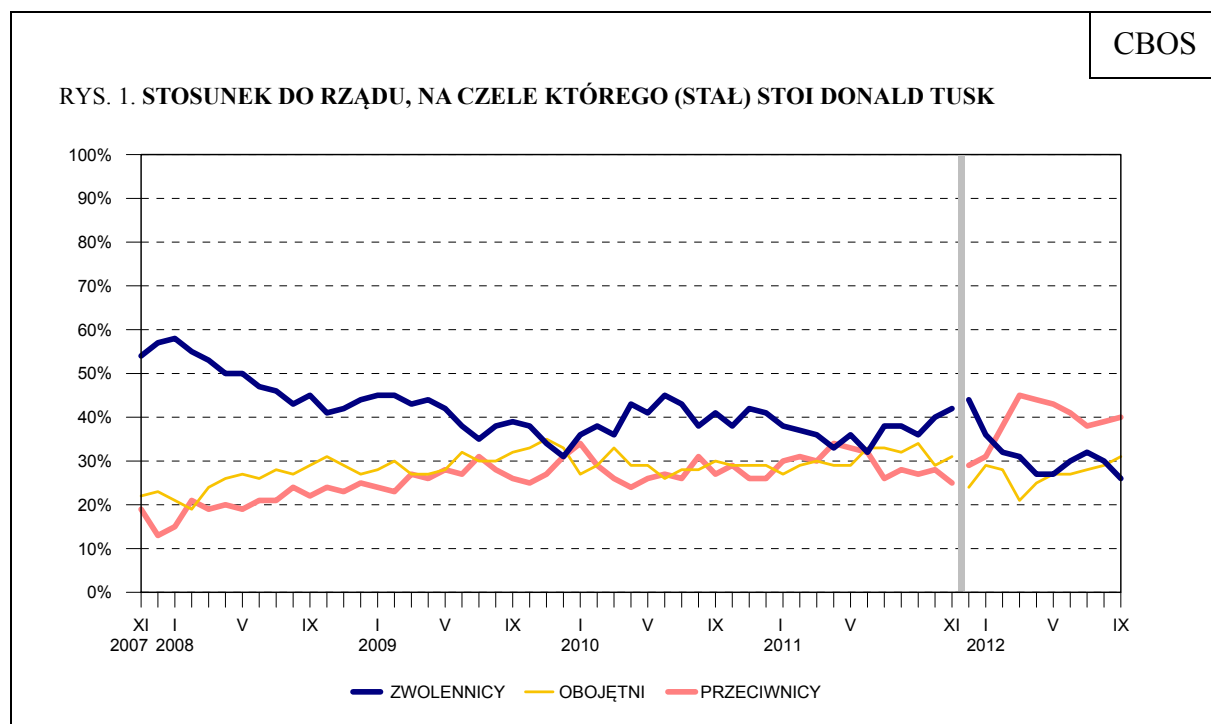
Znak jakości przyznany CBOS przez Organizację Firm Badania Opinii i Rynku  
11 stycznia 2012 roku

Fundacja Centrum Badania Opinii Społecznej  
ul. Żurawia 4a, 00-503 Warszawa  
e-mail: sekretariat@cbos.pl; info@cbos.pl  
<http://www.cbos.pl>  
(48 22) 629 35 69

Wrzesień<sup>1</sup> to drugi z kolei miesiąc pogarszania się notowań gabinetu Donalda Tuska. Tym samym można mówić o słabnięciu pozytywnego efektu Euro 2012 dla postrzegania rządu.

### POPARCIE DLA RZĄDU

Zmalało poparcie społeczne dla rządu. Do jego zwolenników zalicza się obecnie tylko nieco ponad jedna czwarta dorosłych Polaków (26%, o 4 punkty mniej niż w sierpniu). Przeciwnych rządowi jest 40% badanych, a 31% deklaruje obojętność (o 2 punkty więcej niż w ubiegłym miesiącu).



Do listopada 2011 roku wskazania dotyczyły poprzedniego rządu Donalda Tuska, a od grudnia – nowego rządu Donalda Tuska. Pominięto „trudno powiedzieć”

<sup>1</sup> Badanie „Aktualne problemy i wydarzenia” (268) przeprowadzono w dniach 5 – 16 września 2012 roku na liczącej 985 osób reprezentatywnej próbie losowej dorosłych mieszkańców Polski.

Tabela 1

Stosunek do rządu	Wskazania respondentów według terminów badań													
	IX	X	XI	XII	I	II	III	IV	V	VI	VII	VIII	IX	
	2011				2012									
	w procentach													
Zwolennicy	36	40	42	44	36	32	31	27	27	30	32	30	26	
Przeciwnicy	27	28	25	29	31	38	45	44	43	41	38	39	40	
Obojętni	34	29	31	24	29	28	21	25	27	27	28	29	31	
Trudno powiedzieć	3	3	2	3	4	2	3	4	3	2	2	2	3	

Do listopada 2011 roku wskazania dotyczyły poprzedniego rządu Donalda Tuska, a od grudnia – nowego rządu Donalda Tuska

W większości uwzględnionych w analizach kategorii społeczno-demograficznych gabinet Donalda Tuska ma więcej przeciwników niż zwolenników. Poparcie dla rządu przeważa jedynie w grupach od początku najbardziej mu przychylnych: wśród mieszkańców największych miast, badanych z wyższym wykształceniem (szczególnie wśród kadry kierowniczej i specjalistów), osób stosunkowo najlepiej sytuowanych (o miesięcznych dochodach *per capita* powyżej 1500 zł) i zadowolonych ze swoich warunków bytowych. Więcej niż przeciętnie przeciwników rządu jest wśród mieszkańców wsi (przede wszystkim wśród rolników), osób z wykształceniem zasadniczym zawodowym oraz wśród badanych słabo sytuowanych (o miesięcznych dochodach *per capita* do 500 zł) i źle oceniających materialne warunki swojego gospodarstwa domowego.

Nastawienie do rządu w dużej mierze określa orientacja światopoglądowa respondentów: ich religijność i poglądy polityczne. Niechętny stosunek do rządu mają przede wszystkim osoby najbardziej religijne: kilka razy w tygodniu uczestniczące w praktykach religijnych. Sprzyjają mu ponadto deklarowane prawicowe poglądy polityczne.

W elektoratach partyjnych rząd może liczyć przede wszystkim na poparcie sympatyków PO. Z obecnym gabinetem identyfikuje się co czwarty zdeklarowany wyborca takich partii jak: PSL, SLD i Ruch Palikota. Zdecydowanie najczęściej przeciwni rządowi są sympatycy PiS.

Tabela 2

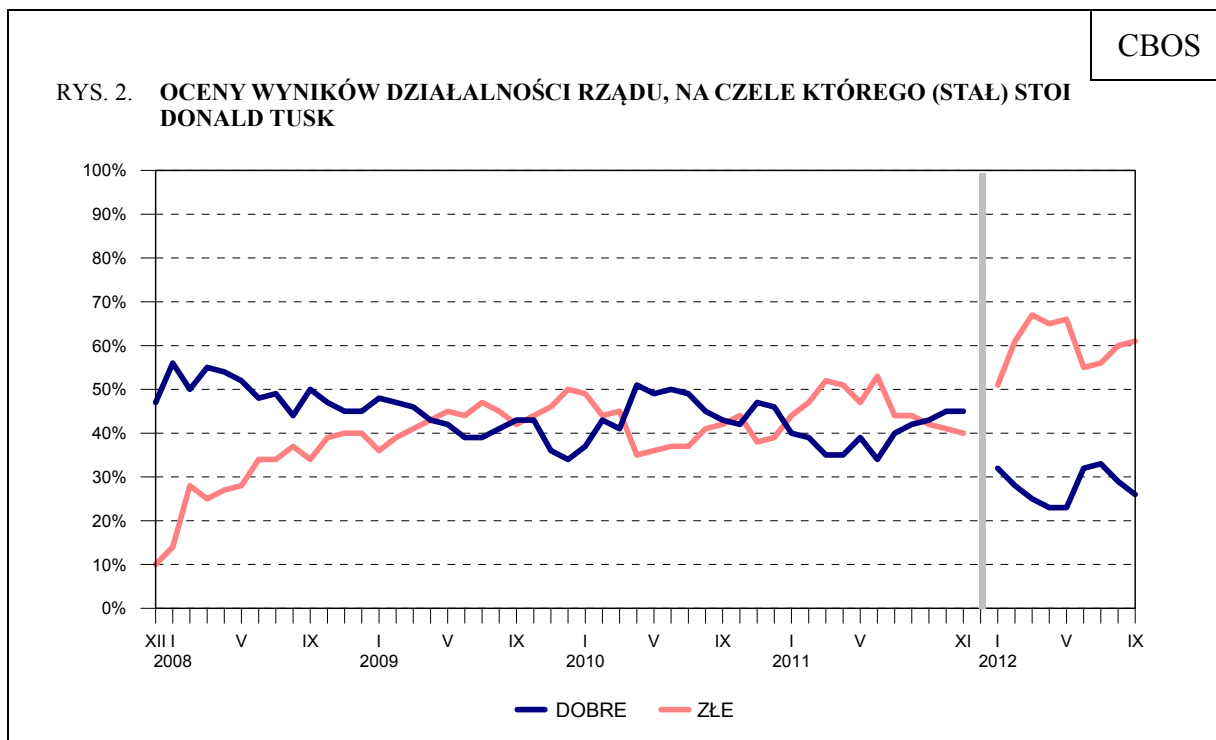
Potencjalne elektoraty	Stosunek do rządu			
	zwolennicy	przeciwnicy	obojętni	Trudno powiedzieć
	w procentach			
PO	78	5	15	2
Ruch Palikota*	27	58	15	0
SLD	25	48	27	0
PSL*	24	39	37	0
PiS	6	75	18	1
Niezdecydowani	23	40	33	4
Niegłosujący	13	40	43	4

\* Dane dotyczące tych partii należy traktować ostrożnie ze względu na niewielką liczbę ich zwolenników w badanej próbie

Wśród osób niemających wykrystalizowanych preferencji partyjnych oraz wśród biernych politycznie rząd ma więcej przeciwników niż zwolenników.

### OCENY WYNIKÓW DZIAŁALNOŚCI RZĄDU

Pogorszyły się oceny wyników działalności rządu. Z efektów jego pracy zadowolonych jest 26% ankietowanych (o 3 punkty mniej niż w sierpniu). Krytycznie podsumowuje dotychczasowe rezultaty działań rządu 61% respondentów.



Do listopada 2011 roku wskazania dotyczyły poprzedniego rządu Donalda Tuska, a od stycznia 2012 – nowego rządu Donalda Tuska. Pominięto „trudno powiedzieć”

Tabela 3

Jak by Pan(i) ocenił(a) wyniki działalności rządu premiera Donalda Tuska od czasu ponownego objęcia przezeń władzy?	Wskazania respondentów według terminów badań											
	IX	X	XI	I	II	III	IV	V	VI	VII	VIII	IX
	2011			2012								
	w procentach											
Dobrze	43	45	45	32	28	25	23	23	32	33	29	26
Źle	42	41	40	51	61	67	65	66	55	56	60	61
Trudno powiedzieć	15	14	15	17	11	8	12	11	13	11	11	13

Do listopada 2011 roku wskazania dotyczyły poprzedniego rządu Donalda Tuska, a od stycznia 2012 – nowego rządu Donalda Tuska

Negatywne oceny wyników działalności rządu przeważają we wszystkich grupach społeczno-demograficznych, także w tych, które są mu przychylne. Najbardziej surowi w ocenach są rolnicy, właściciele firm oraz ludzie najslabiej sytuowani i określający warunki materialne swojego gospodarstwa domowego jako złe.

W elektoratach partyjnych pozytywne efekty pracy rządu dostrzegają głównie zwolennicy PO. Sympatycy pozostałych ugrupowań na ogół źle oceniają posunięcia rządzącego gabinetu. Krytycyzmu pod adresem rządu nie szczędzą przede wszystkim zwolennicy PiS.

Tabela 4

Potencjalne elektoraty	Oceny wyników działalności rządu		
	dobre	złe	Trudno powiedzieć
	w procentach		
PO	77	20	3
PSL*	32	58	10
SLD	27	67	6
Ruch Palikota*	18	76	6
PiS	7	87	6
Niezdecydowani	18	66	16
Niegłosujący	13	66	21

\* Dane dotyczące tych partii należy traktować ostrożnie ze względu na niewielką liczbę ich zwolenników w badanej próbie

Negatywne opinie dominują również wśród osób niemających sprecyzowanych preferencji partyjnych i wśród biernych politycznie.

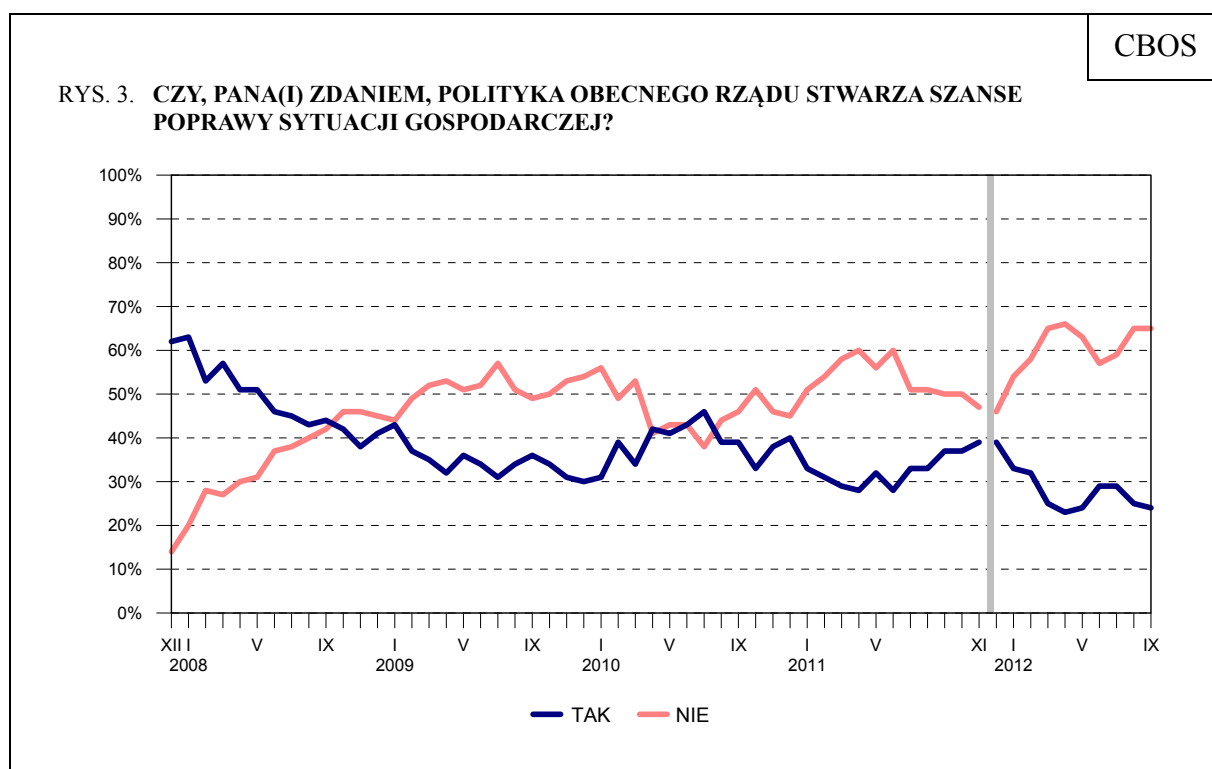
### OCENY POLITYKI GOSPODARCZEJ RZĄDU

Praktycznie tak samo jak w ubiegłym miesiącu kształtują się opinie o polityce gospodarczej rządu. Tylko niespełna jedna czwarta badanych (24%) jest zdania, że polityka rządu stwarza szanse poprawy sytuacji gospodarczej. Dwie trzecie (65%) odnosi się do tego sceptycznie.

Tabela 5

Czy, Pana(i) zdaniem, polityka obecnego rządu stwarza <b>szanse poprawy sytuacji gospodarczej?</b>	Wskazania respondentów według terminów badań													
	IX	X	XI	XII	I	II	III	IV	V	VI	VII	VIII	IX	
	2011				2012									
	w procentach													
Tak	37	37	39	39	33	32	25	23	24	29	29	25	24	
Nie	50	50	47	46	54	58	65	66	63	57	59	65	65	
Trudno powiedzieć	13	13	14	15	13	10	10	11	13	14	12	10	11	

Do listopada 2011 roku wskazania dotyczyły poprzedniego rządu Donalda Tuska, a od grudnia – nowego rządu Donalda Tuska



Do listopada 2011 roku wskazania dotyczyły poprzedniego rządu Donalda Tuska, a od grudnia – nowego rządu Donalda Tuska. Pominięto „trudno powiedzieć”

Negatywne oceny polityki gospodarczej rządu dominują we wszystkich analizowanych kategoriach społeczno-demograficznych. Poczucie braku perspektyw poprawy sytuacji gospodarczej szczególnie często mają osoby słabo sytuowane i źle oceniające swoje warunki bytowe. Do grup najbardziej krytycznych w ocenach działań rządu w sferze gospodarki należą z jednej strony właściciele firm, z drugiej bezrobotni i gospodynie domowe.

W elektoratach partyjnych w efektywność polityki gospodarczej obecnego gabinetu wierzy większość zwolenników PO. Wyborcy pozostałych ugrupowań są w tej kwestii sceptyczni. Do najbardziej krytycznych recenzentów polityki ekonomicznej rządu należą sympatycy PiS oraz zwolennicy Ruchu Palikota.

Tabela 6

Potencjalne elektoraty	Oceny polityki gospodarczej rządu		
	dobrze	złe	Trudno powiedzieć
	w procentach		
PO	68	24	8
PSL*	39	56	5
SLD	20	69	11
Ruch Palikota*	10	86	4
PiS	4	86	10
Niezdecydowani	22	67	11
Niegłosujący	12	73	15

\* Dane dotyczące tych partii należy traktować ostrożnie ze względu na niewielką liczbę ich zwolenników w badanej próbie

Szans poprawy sytuacji gospodarczej kraju w wyniku działań obecnego rządu nie dostrzega również zdecydowana większość osób niemających określonych preferencji partyjnych oraz biernych politycznie.

### AKCEPTACJA PREMIERA

Minimalnie gorsze niż w sierpniu są notowania samego premiera. Zadowolenie z tego, że Donald Tusk kieruje pracami Rady Ministrów wyraża 32% ankietowanych (o 2 punkty mniej niż w ubiegłym miesiącu). Niezadowolonych z szefa rządu jest 53% respondentów.

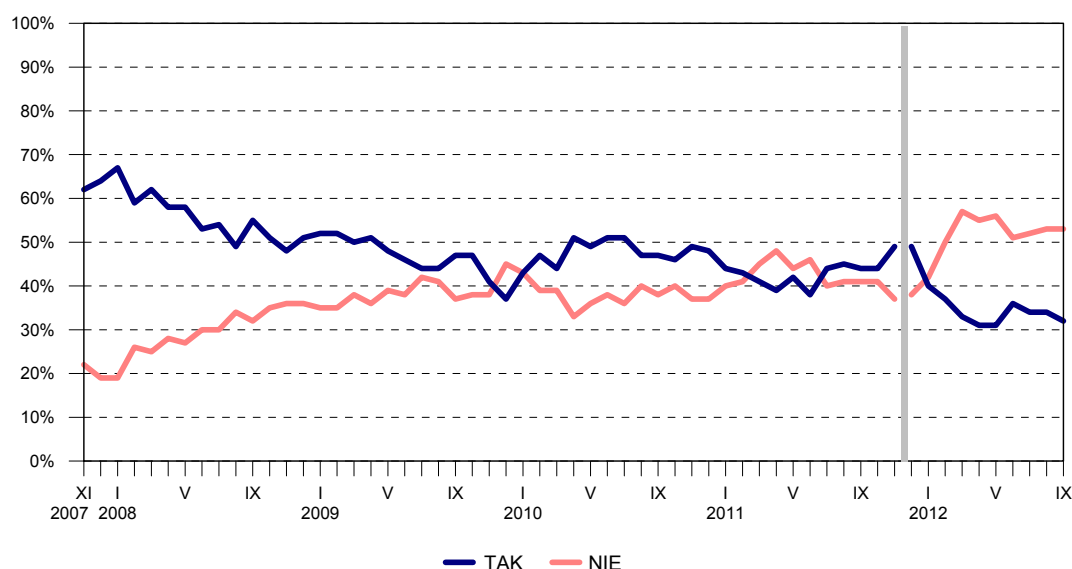
Tabela 7

Czy jest Pan(i) zadowolony(a) z tego, że na czele rządu stoi Donald Tusk?	Wskazania respondentów według terminów badań												
	IX	X	XI	XII	I	II	III	IV	V	VI	VII	VIII	IX
	2011				2012								
	w procentach												
Tak	44	44	49	49	40	37	33	31	31	36	34	34	32
Nie	41	41	37	38	42	50	57	55	56	51	52	53	53
Trudno powiedzieć	15	15	13	13	18	13	10	14	13	13	14	13	15

Do listopada 2011 roku wskazania dotyczyły poprzedniego rządu Donalda Tuska, a od grudnia – nowego rządu Donalda Tuska



RYS. 4. CZY JEST PAN(I) ZADOWOLONY(A) Z TEGO, ŻE OBECNIE NA CZELE RZĄDU STOI DONALD TUSKA?



Do listopada 2011 roku wskazania dotyczyły poprzedniego rządu Donalda Tuska, a od grudnia – nowego rządu Donalda Tuska. Pominięto „trudno powiedzieć”

Stosunek do premiera, podobnie jak opinie o całym gabinecie, różnicuje wielkość miejsca zamieszkania oraz status społeczno-ekonomiczny respondentów. Premier cieszy się względnie największą akceptacją wśród mieszkańców dużych miast, a także wśród osób najlepiej wykształconych i sytuowanych. Grupą najczęściej wyrażającą dezaprobatę szefa rządu są rolnicy.

W elektoratach partyjnych Donalda Tuska w roli prezesa Rady Ministrów akceptują w większości jedynie zwolennicy PO. Wśród sympatyków pozostałych ugrupowań premier częściej spotyka się z dezaprobatą niż z poparciem. Najbardziej krytyczni wobec niego są zadeklarowani wyborcy PiS.

Tabela 8

Potencjalne elektoraty	Czy jest Pan(i) zadowolony(a) z tego, że na czele rządu stoi Donald Tusk?		
	Tak	Nie	Trudno powiedzieć
	w procentach		
PO	88	8	4
SLD	40	49	11
PSL*	33	67	0
Ruch Palikota*	29	67	4
PiS	8	85	7
Niezdecydowani	22	52	26
Nie głosujący	19	59	22

\* Dane dotyczące tych partii należy traktować ostrożnie ze względu na niewielką liczbę ich zwolenników w badanej próbie

Dezaprobata szefa rządu przeważa również wśród osób niezdecydowanych, którą partię poprzeć w ewentualnych wyborach do Sejmu i Senatu, oraz wśród niezamierzających brać w nich udziału.



Obecny rząd rozpoczynał swoją pracę z nieznacznie tylko wyższym poparciem społecznym niż miał poprzedni gabinet koalicji PO – PSL pod koniec swojego urzędowania. Praktycznie od początku działalności jego notowania pogarszały się. Ten niekorzystny trend zahamowały organizowane w Polsce Mistrzostwa Europy w Piłce Nożnej, powszechnie uznane za sukces. Zadowoleni z przebiegu imprezy Polacy docenili starania rządu i byli skłonni wystawiać mu lepsze oceny. Obecnie pozytywny efekt Euro 2012 słabnie, a notowania rządu są już bliskie tym, jakie miał przed mistrzostwami.

Niezależnie od zmian w notowaniach rządu, niemal od początku roku gabinet Donalda Tuska i sam premier mają więcej przeciwników niż zwolenników, zaś w ocenach działalności rządu, w tym również w opiniach o jego polityce gospodarczej, dominuje krytycyzm.

Opracowała  
Beata ROGUSKA

## A N E K S

Tabela 1

		Jak określił(a)by Pan(i) swój stosunek do rządu Donalda Tuska? Czy jest Pan(i) jego:				Liczba osób
		zwolennikiem	przeciwnikiem	czy też Pana(i) stosunek do obecnego rządu jest obojętny	Trudno powiedzieć	
		%	%	%	%	
Ogółem		26	40	31	3	985
Płeć	Mężczyźni	30	39	29	2	469
	Kobiety	24	40	33	4	516
Wiek	18-24 lata	25	39	31	5	123
	25-34	21	36	42	2	202
	35-44	28	37	33	2	161
	45-54	29	43	26	2	152
	55-64	30	44	25	2	194
	65 lat i więcej	27	40	27	6	154
Miejsce zamieszkania	Wieś	18	45	34	3	374
	Miasto do 20 tys.	28	35	34	3	150
	20-100 tys.	29	42	27	2	190
	101-500 tys.	31	37	30	3	168
	501 tys. i więcej mieszk.	44	28	22	5	104
Wykształcenie	Podstawowe	21	39	34	7	192
	Zasadnicze zawodowe	21	48	30	1	257
	Średnie	28	37	32	3	346
	Wyższe	36	33	28	3	191
Grupa społ.-zaw. pracujący	Kadra kier., spec. z wyższym wyksz.	48	29	20	4	93
	Średni personel, technicy	31	39	28	2	42
	Pracownicy adm.-biurowi	31	32	34	4	49
	Pracownicy usług	24	35	40	1	66
	Robotnicy wykwalifikowani	28	46	27		118
	Robotnicy niewykwalifik.	16	45	39		47
	Rolnicy	6	63	28	3	58
Pracujący na własny rach.	29	34	37		46	
Bierni zawodowo	Renciści	31	37	25	7	73
	Emeryci	25	42	27	6	201
	Uczniowie i studenci	24	45	25	6	74
	Bezrobotni	14	35	50		55
	Gospodynie domowe i inni	25	30	45		63
Pracuje w:	inst. państw., publicznej	33	36	27	4	123
	spółce właścicieli prywatnych i państwa	35	41	23	1	79
	sekt. pryw. poza rolnict.	28	37	35	1	243
	prywatnym gosp. rolnym	8	57	32	3	59
Dochody na jedną osobę	Do 500 zł	11	52	35	2	140
	501-750	20	37	39	4	120
	751-1000	24	42	29	5	142
	1001-1500	37	37	25	2	155
	Powyżej 1500 zł	40	36	21	3	176
Ocena własnych war. mater.	Złe	15	56	25	4	173
	Średnie	20	41	35	4	432
	Dobre	39	30	29	2	380
Udział w prakt. religijnych	Kilka razy w tygodniu	9	55	30	6	49
	Raz w tygodniu	23	43	31	2	445
	1-2 razy w miesiącu	29	40	31	1	134
	Kilka razy w roku	36	35	28	2	204
	W ogóle nie uczestniczy	27	32	34	8	153
Poglądy polityczne	Lewica	39	35	24	1	148
	Centrum	28	33	36	3	335
	Prawica	29	52	17	1	276
	Trudno powiedzieć	13	37	44	6	226

Tabela 2

		Jak by Pan(i) ocenił(a) wyniki działalności rządu premiera Donalda Tuska od czasu ponownego objęcia przezeń władzy?			Liczba osób
		Dobrze	Źle	Trudno powiedzieć	
		%	%	%	
Ogółem		26	61	13	983
Płeć	Mężczyźni	29	61	10	469
	Kobiety	23	61	16	515
Wiek	18-24 lata	27	60	12	122
	25-34	21	65	13	201
	35-44	28	58	14	161
	45-54	29	61	11	152
	55-64	28	63	9	194
	65 lat i więcej	25	56	18	154
Miejsce zamieszkania	Wieś	19	67	13	373
	Miasto do 20 tys.	27	58	16	150
	20-100 tys.	28	61	11	190
	101-500 tys.	29	59	12	167
	501 tys. i więcej mieszk.	40	47	13	104
Wykształcenie	Podstawowe	24	58	18	192
	Zasadnicze zawodowe	22	66	13	257
	Średnie	30	59	11	345
	Wyższe	27	61	12	190
Grupa społ.-zaw. pracujący	Kadra kier., spec. z wyższym wyksz.	35	55	10	92
	Średni personel, technicy	29	65	6	42
	Pracownicy adm.-biurowi	27	64	9	49
	Pracownicy usług	29	56	15	66
	Robotnicy wykwalifikowani	23	65	12	118
	Robotnicy niewykwalifik.	23	58	20	47
	Rolnicy	12	75	13	58
	Pracujący na własny rach.	16	78	6	46
Bierni zawodowo	Renciści	30	61	9	73
	Emeryci	26	58	17	201
	Uczniowie i studenci	29	59	12	74
	Bezrobotni	25	57	17	55
	Gospodynie domowe i inni	29	55	17	63
Pracuje w:	inst. państw., publicznej	31	58	11	123
	spółce właścicieli prywatnych i państwa	32	62	7	78
	sekt. pryw. poza rolnict.	24	64	12	243
	prywatnym gosp. rolnym	14	72	14	59
Dochody na jedną osobę	Do 500 zł	17	70	13	139
	501-750	22	64	15	120
	751-1000	22	67	11	142
	1001-1500	32	56	12	155
	Powyżej 1500 zł	34	55	11	176
Ocena własnych war. mater.	Źłe	19	72	8	173
	Średnie	20	63	17	431
	Dobre	36	54	10	379
Udział w prakt. religijnych	Kilka razy w tygodniu	12	74	14	49
	Raz w tygodniu	24	63	13	445
	1-2 razy w miesiącu	26	66	8	134
	Kilka razy w roku	34	54	12	203
	W ogóle nie uczestniczy	26	58	16	153
Poglądy polityczne	Lewica	36	57	7	148
	Centrum	28	60	12	334
	Prawica	29	65	6	276
	Trudno powiedzieć	13	61	26	226

Tabela 3

		Czy, Pana(i) zdaniem, polityka obecnego rządu stwarza szansę poprawy sytuacji gospodarczej?			Liczba osób
		Tak	Nie	Trudno powiedzieć	
		%	%	%	
Ogółem		24	65	11	985
Płeć	Mężczyźni	29	62	9	469
	Kobiety	20	67	13	516
Wiek	18-24 lata	28	60	12	123
	25-34	17	72	11	202
	35-44	31	60	9	161
	45-54	26	67	7	152
	55-64	21	69	10	194
	65 lat i więcej	25	56	19	154
Miejsce zamieszkania	Wieś	22	68	10	374
	Miasto do 20 tys.	24	61	15	150
	20-100 tys.	24	65	11	190
	101-500 tys.	23	65	11	168
	501 tys. i więcej mieszk.	32	56	12	104
Wykształcenie	Podstawowe	22	62	17	192
	Zasadnicze zawodowe	20	70	10	257
	Średnie	26	64	10	346
	Wyższe	28	62	10	191
Grupa społ.-zaw. pracujący	Kadra kier., spec. z wyższym wyksz.	36	52	12	93
	Średni personel, technicy	26	64	9	42
	Pracownicy adm.-biurowi	25	67	8	49
	Pracownicy usług	20	66	14	66
	Robotnicy wykwalifikowani	27	67	6	118
	Robotnicy niewykwalifik.	19	65	17	47
	Rolnicy	25	69	6	58
	Pracujący na własny rach.	18	76	6	46
Bierni zawodowo	Renciści	29	58	12	73
	Emeryci	22	60	18	201
	Uczniowie i studenci	19	68	13	74
	Bezrobotni	22	72	6	55
	Gospodynie domowe i inni	20	74	6	63
Pracuje w:	inst. państw., publicznej	27	63	9	123
	spółce właścicieli prywatnych i państwa	30	60	10	79
	sekt. pryw. poza rolnict.	23	67	10	243
	prywatnym gosp. rolnym	25	65	10	59
Dochody na jedną osobę	Do 500 zł	18	71	10	140
	501-750	23	64	13	120
	751-1000	20	68	12	142
	1001-1500	27	59	14	155
	Powyżej 1500 zł	31	59	10	176
Ocena własnych war. mater.	Złe	15	74	11	173
	Średnie	18	68	14	432
	Dobre	35	57	8	380
Udział w prakt. religijnych	Kilka razy w tygodniu	17	66	16	49
	Raz w tygodniu	22	67	11	445
	1-2 razy w miesiącu	26	63	11	134
	Kilka razy w roku	30	62	8	204
	W ogóle nie uczestniczy	25	62	13	153
Poglądy polityczne	Lewica	30	60	10	148
	Centrum	27	62	11	335
	Prawica	26	68	6	276
	Trudno powiedzieć	14	67	19	226

Tabela 4

		Czy jest Pan(i) zadowolony(a) z tego, że obecnie na czele rządu stoi Donald Tusk?			Liczba osób
		Tak	Nie	Trudno powiedzieć	
		%	%	%	
Ogółem		32	53	16	984
Płeć	Mężczyźni	36	52	13	469
	Kobiety	28	53	18	516
Wiek	18-24 lata	34	54	12	122
	25-34	25	57	18	202
	35-44	31	51	18	161
	45-54	35	52	13	152
	55-64	34	52	14	194
	65 lat i więcej	35	47	18	154
Miejsce zamieszkania	Wieś	26	59	16	374
	Miasto do 20 tys.	33	48	20	150
	20-100 tys.	31	53	16	190
	101-500 tys.	35	50	15	167
	501 tys. i więcej mieszk.	52	39	9	104
Wykształcenie	Podstawowe	28	51	21	192
	Zasadnicze zawodowe	25	61	13	257
	Średnie	35	51	14	346
	Wyższe	40	45	15	190
Grupa społ.-zaw. pracujący	Kadra kier., spec. z wyższym wyksz.	46	35	18	92
	Średni personel, technicy	34	60	6	42
	Pracownicy adm.-biurowi	32	52	16	49
	Pracownicy usług	24	57	19	66
	Robotnicy wykwalifikowani	34	55	11	118
	Robotnicy niewykwalifik.	22	58	20	47
	Rolnicy	16	72	12	58
Pracujący na własny rach.	33	54	13	46	
Bierni zawodowo	Renciści	36	51	13	73
	Emeryci	35	47	18	201
	Uczniowie i studenci	31	57	12	74
	Bezrobotni	27	52	21	55
	Gospodynie domowe i inni	27	55	18	63
Pracuje w:	inst. państw., publicznej	35	52	13	123
	spółce właścicieli prywatnych i państwa	36	52	12	78
	sekt. pryw. poza rolnict.	33	51	16	243
	prywatnym gosp. rolnym	17	68	14	59
Dochody na jedną osobę	Do 500 zł	19	64	17	140
	501-750	25	59	16	120
	751-1000	29	60	10	142
	1001-1500	40	46	14	155
	Powyżej 1500 zł	41	47	12	176
Ocena własnych war. mater.	Złe	21	62	16	173
	Średnie	26	56	18	431
	Dobre	43	44	13	380
Udział w prakt. religijnych	Kilka razy w tygodniu	17	69	14	49
	Raz w tygodniu	30	53	17	445
	1-2 razy w miesiącu	30	57	13	134
	Kilka razy w roku	41	46	12	203
	W ogóle nie uczestniczy	33	49	18	153
Poglądy polityczne	Lewica	46	46	8	148
	Centrum	36	49	16	334
	Prawica	33	57	10	276
	Trudno powiedzieć	16	57	27	226