

**BS/127/2012**

---

---

**NASTROJE SPOŁECZNE  
WE WRZEŚNIU**

---

---

---



Znak jakości przyznany CBOS przez Organizację Firm Badania Opinii i Rynku  
11 stycznia 2012 roku

Fundacja Centrum Badania Opinii Społecznej  
ul. Żurawia 4a, 00-503 Warszawa  
e-mail: sekretariat@cbos.pl; info@cbos.pl  
<http://www.cbos.pl>  
(48 22) 629 35 69

We wrześniu<sup>1</sup> odnotowujemy niewielkie pogorszenie nastrojów społecznych, znajdujące odzwierciedlenie prawie we wszystkich analizowanych wskaźnikach – zarówno w ocenach bieżącej sytuacji w Polsce, jak i przewidywaniach na najbliższy rok. Stosunkowo największy wzrost pesymizmu rejestrujemy w prognozach sytuacji gospodarczej.

## OCENY

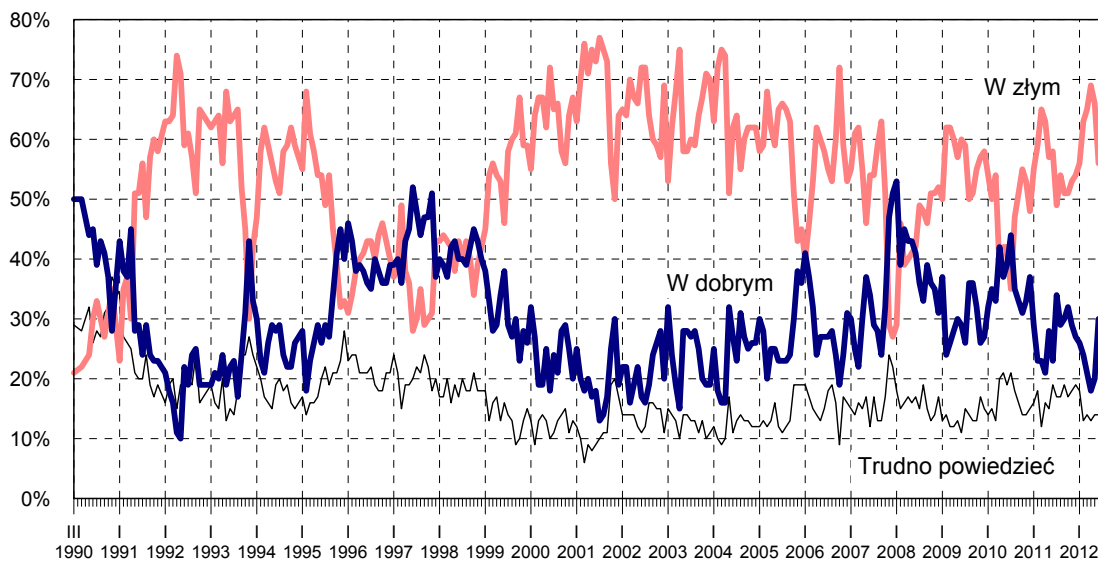
W ciągu ostatniego miesiąca nieznacznie pogorszyły się oceny **rozwoju sytuacji w kraju**. Odsetek respondentów uważających, że zmierza ona w dobrym kierunku, nieco się zmniejszył (o 3 punkty, do 19%), a odsetek tych, którzy są przeciwnego zdania, nie uległ zmianie (64%). Jednocześnie minimalnie przybyło osób o niesprecyzowanych poglądach w tym zakresie (o 3 punkty, do 17%).

Tabela 1

Czy, ogólnie rzecz biorąc, sytuacja w naszym kraju zmierza w dobrym czy też w złym kierunku?	Wskazania respondentów według terminów badań													
	IX	X	XI	XII	I	II	III	IV	V	VI	VII	VIII	IX	
	2011				2012									
	w procentach													
W dobrym	30	32	29	27	26	24	21	18	20	30	26	22	19	
W złym	51	51	53	54	56	63	65	69	66	56	59	64	64	
Trudno powiedzieć	19	17	18	19	18	13	14	13	14	14	15	14	17	

<sup>1</sup> Badanie „Aktualne problemy i wydarzenia” (268) przeprowadzono w dniach 5 – 16 września 2012 roku na liczącej 985 osób reprezentatywnej próbie losowej dorosłych mieszkańców Polski.

RYS. 1. CZY, OGÓLNIIE RZECZ BIORĄC, SYTUACJA W NASZYM KRAJU ZMIERZA W DOBRYM CZY TEŻ W ZŁYM KIERUNKU?



Stosunkowo najlepiej rozwój ogólnej sytuacji w kraju oceniają osoby określające własne warunki materialne jako dobre (31% opinii pozytywnych), o miesięcznych dochodach *per capita* powyżej 1500 zł (26%), mieszkańcy największych, ponadpółmilionowych miast (28%), a także najmłodszy badani – w wieku 18–24 lata (27%). W grupach społeczno-zawodowych przekonanie, że sytuacja w Polsce zmierza w dobrym kierunku, najczęściej wyrażają uczniowie i studenci (28%), kadra kierownicza i specjaliści z wyższym wykształceniem (27%) oraz pracownicy administracyjno-biurowi (27%).

Z kolei najbardziej krytyczni w ocenach kierunku rozwoju sytuacji w kraju są respondenci znajdujący się w najtrudniejszym położeniu materialnym (84% opinii negatywnych), o miesięcznych dochodach *per capita* do 500 zł (80%), a także bezrobotni (79%) – zob. tabele aneksowe.

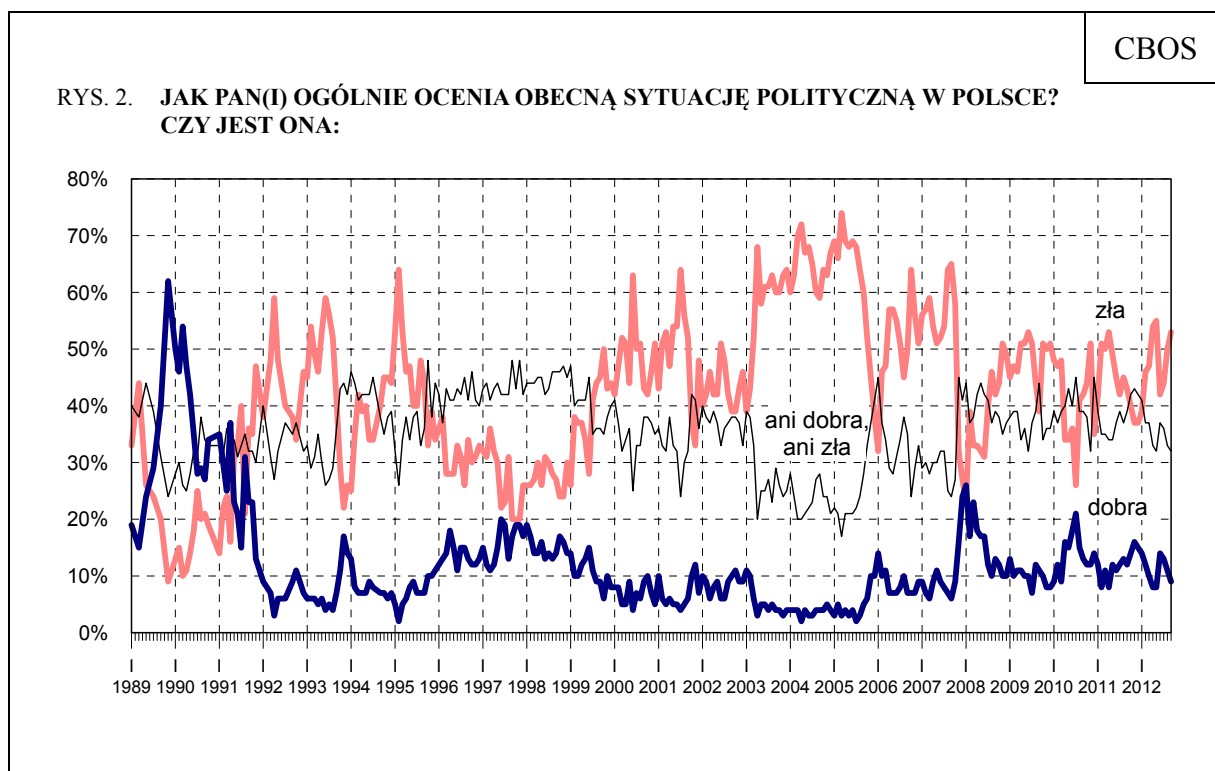
W potencjalnych elektoratach głównych partii politycznych jedynie większość zwolenników PO pozytywnie ocenia kierunek zmian w naszym kraju. Wśród sympatyków PiS, SLD, a także osób o niesprecyzowanych preferencjach oraz niezainteresowanych udziałem w ewentualnych wyborach parlamentarnych dominują opinie krytyczne.

Tabela 2

Elektoraty*	Czy, ogólnie rzecz biorąc, sytuacja w naszym kraju zmierza w dobrym czy też w złym kierunku?		
	W dobrym	W złym	Trudno powiedzieć
	w procentach		
PO	55	30	15
PiS	6	83	11
SLD	13	67	20
Niezdecydowani, na kogo głosować	12	58	30
Niezamierzający głosować	9	77	14

\* Określone na podstawie deklaracji głosowania w ewentualnych wyborach parlamentarnych

W niewielkim stopniu pogorszyły się opinie o **sytuacji politycznej** w Polsce. Obecnie ponad połowa badanych źle ocenia sytuację na polskiej scenie politycznej (53%, wzrost o 3 punkty), co jedenasty (9%, spadek o 2 punkty) – dobrze, a jedna trzecia (32%) uznaje ją za przeciętną.



Pominięto „trudno powiedzieć”

Tabela 3

Jak Pan(i) ogólnie ocenia obecną <b>sytuację polityczną</b> w Polsce? Czy jest ona:	Wskazania respondentów według terminów badań												
	IX	X	XI	XII	I	II	III	IV	V	VI	VII	VIII	IX
	2011				2012								
	w procentach												
– dobra	12	14	16	15	14	12	10	8	8	14	13	11	9
– ani dobra, ani zła	39	42	43	42	41	37	37	33	32	37	36	33	32
– zła	43	40	37	37	39	46	47	54	55	42	44	50	53
Trudno powiedzieć	6	4	4	6	6	5	6	5	5	7	7	6	6

We wszystkich analizowanych grupach społeczno-demograficznych negatywne oceny sytuacji politycznej w Polsce przeważają nad pozytywnymi. Stosunkowo najwięcej dobrych ocen jest wśród osób o miesięcznych dochodach *per capita* powyżej 1500 zł (17%), dobrze oceniających warunki materialne swoich gospodarstw domowych (16%), kadry kierowniczej i specjalistów z wyższym wykształceniem (16%), a także mieszkańców największych, ponadpółmilionowych miast (14%). Natomiast największy krytycyzm w tym względzie wyrażają badani źle oceniający własne warunki materialne (69% opinii negatywnych), osoby o najniższych dochodach *per capita* – do 500 zł (60%) oraz respondenci pracujący na własny rachunek (60%).

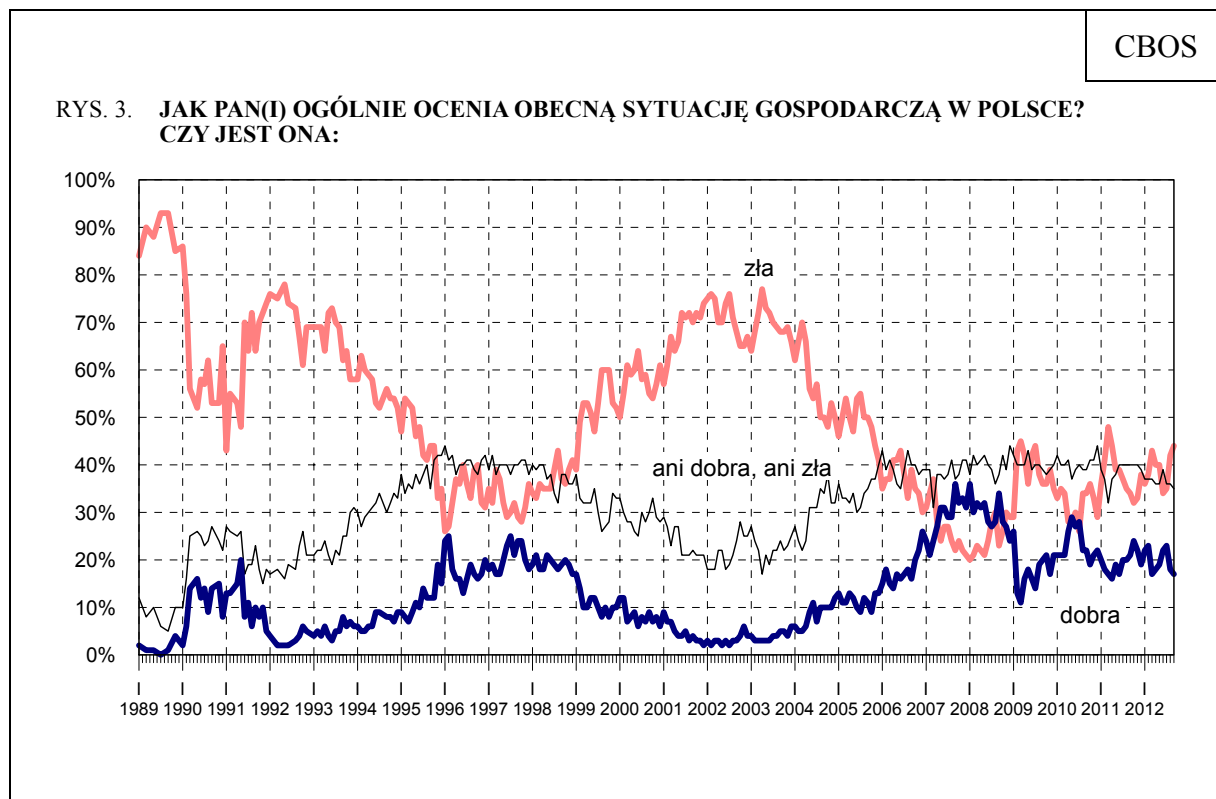
W potencjalnych elektoratach głównych partii politycznych zadowolenie z jakości życia politycznego w Polsce przeważa nad niezadowoleniem jedynie wśród sympatyków PO. Wśród zwolenników pozostałych ugrupowań, osób o niesprecyzowanych preferencjach partyjnych oraz niezainteresowanych wyborami dominują głosy krytyki.

Tabela 4

Elektoraty*	Jak Pan(i) ogólnie ocenia obecną <b>sytuację polityczną</b> w Polsce? Czy jest ona:			
	dobra	ani dobra, ani zła	zła	Trudno powiedzieć
	w procentach			
PO	30	44	25	1
PiS	5	21	67	7
SLD	8	31	60	1
Niezdecydowani, na kogo głosować	6	28	58	8
Niezamierzający głosować	2	26	63	9

\* Określone na podstawie deklaracji głosowania w ewentualnych wyborach parlamentarnych

Oceny **sytuacji gospodarczej** również uległy minimalnemu pogorszeniu. Nieco zwiększył się odsetek negatywnych opinii o stanie polskiej gospodarki (o 2 punkty, do 44%), a pozytywnych w zasadzie się nie zmienił (17%). Nadal ponad jedna trzecia badanych (35%) uważa, że sytuacja gospodarcza w Polsce jest przeciętna – ani dobra, ani zła.



Pominięto „trudno powiedzieć”

Tabela 5

Jak Pan(i) ogólnie ocenia obecną <b>sytuację gospodarczą</b> w Polsce? Czy jest ona:	Wskazania respondentów według terminów badań												
	IX	X	XI	XII	I	II	III	IV	V	VI	VII	VIII	IX
	2011				2012								
	w procentach												
– dobra	21	24	22	19	22	23	17	18	19	22	23	18	17
– ani dobra, ani zła	40	40	40	39	37	37	37	36	36	39	36	36	35
– zła	34	32	33	38	36	38	43	40	40	34	35	42	44
Trudno powiedzieć	5	4	5	4	5	2	3	6	5	5	6	4	4

Oceny stanu polskiej gospodarki są zróżnicowane społecznie. Pozytywne opinie stosunkowo najczęściej wyrażają osoby określające warunki materialne swoich gospodarstw domowych jako dobre (30%), badani o dochodach *per capita* powyżej 1500 zł (26%), absolwenci wyższych uczelni (27%), mieszkańcy największych, ponadpółmilionowych miast (24%), a w grupach społeczno-zawodowych – kadra kierownicza i specjaliści z wyższym

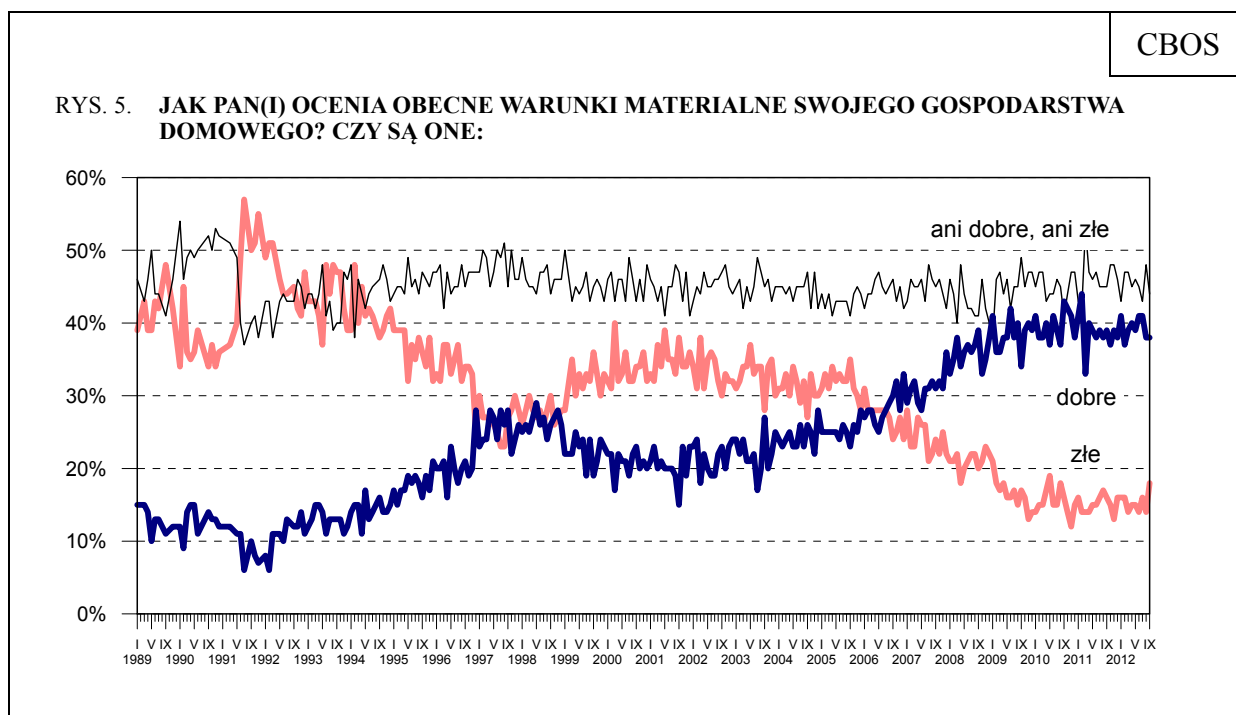




**Warunki materialne gospodarstw domowych** oceniane są trochę gorzej niż przed miesiącem. Zadowolenie ze swojej sytuacji materialnej wyraża 38% badanych, natomiast niezadowolenie – prawie jedna piąta (18%, wzrost o 4 punkty). Nadal duża grupa respondentów (44%) określa warunki materialne swoich gospodarstw domowych jako przeciętne.

Tabela 7

Jak Pan(i) ocenia obecne warunki materialne swojego gospodarstwa domowego? Czy są one:	Wskazania respondentów według terminów badań												
	IX	X	XI	XII	I	II	III	IV	V	VI	VII	VIII	IX
	2011				2012								
	w procentach												
– dobre	39	37	39	38	41	37	39	40	39	41	41	38	38
– ani dobre, ani złe	45	48	48	46	43	47	47	45	46	45	43	48	44
– złe	16	15	13	16	16	16	14	15	15	14	16	14	18



Do marca 1992 roku pytanie brzmiało: „Jak ocenia Pan(i) swoje (rodziny) obecne warunki materialne?“, a środkową kategorią skali było „średnie, przeciętne”

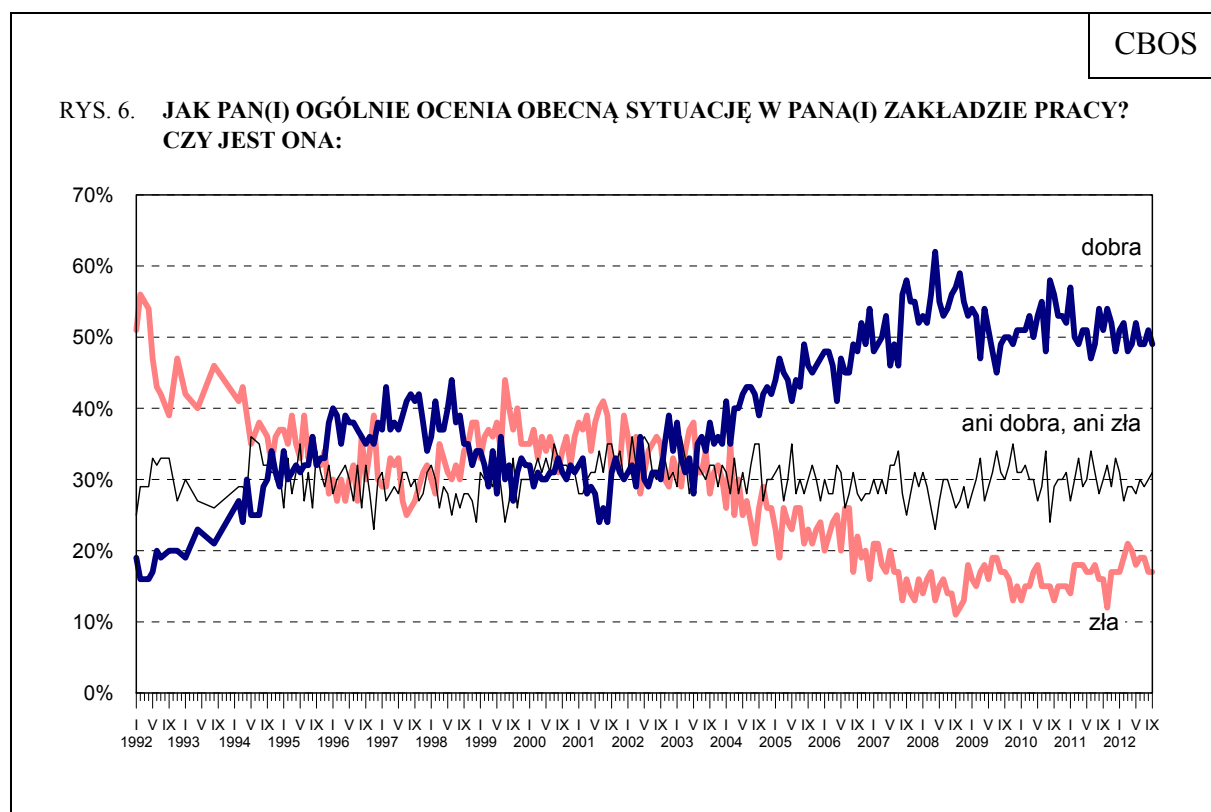
Na oceny kondycji materialnej gospodarstw domowych oraz poziomu życia badanych i ich rodzin wpływają wiek, wykształcenie oraz sytuacja społeczno-zawodowa. Zadowolenie w tym zakresie częściej wyrażają młodszy respondenci, lepiej wykształceni. W grupach społeczno-zawodowych najlepiej swoje położenie materialne oceniają:

kadra kierownicza i specjaliści z wyższym wykształceniem, uczniowie i studenci, natomiast najgorzej bezrobotni oraz renciści (zob. tabele aneksowe).

W porównaniu z sierpniem nieznacznie pogorszyły się opinie o **sytuacji w zakładach pracy**. Prawie połowa pracowników (49%, spadek o 2 punkty) ocenia ją dobrze, niespełna jedna piąta (17%) źle, a prawie jedna trzecia (31%) uważa, że jest ona przeciętna.

Tabela 8

Jak Pan(i) ogólnie ocenia obecną <b>sytuację w Pana(i) zakładzie pracy?</b> Czy jest ona:	Wskazania respondentów aktywnych zawodowo* według terminów badań												
	IX	X	XI	XII	I	II	III	IV	V	VI	VII	VIII	IX
	2011				2012								
	N*	529	522	476	453	530	491	522	519	515	521	483	518
	w procentach												
– dobra	51	54	52	48	51	52	48	49	52	49	49	51	49
– ani dobra, ani zła	30	32	29	33	31	27	29	29	28	30	29	30	31
– zła	16	12	17	17	17	19	21	20	18	19	19	17	17
Trudno powiedzieć	3	2	2	2	1	2	2	2	2	2	3	2	3



Odpowiedzi osób pracujących. Pominięto „trudno powiedzieć”

Z sytuacji w swoich zakładach pracy najczęściej zadowoleni są pracownicy lepiej sytuowani – dobrze oceniający warunki materialne swoich gospodarstw domowych, o wyższych dochodach *per capita*. Ponadprzeciętny optymizm w tym zakresie cechuje

również absolwentów wyższych uczelni oraz młodszych pracowników – do 35 roku życia. W grupach społeczno-zawodowych dobrymi ocenami sytuacji w swoich zakładach pracy wyróżniają się kadra kierownicza i specjaliści z wyższym wykształceniem, a także robotnicy niewykwalifikowani (zob. tabele aneksowe).

### PRZEWIDYWANIA

Prognozy rozwoju **sytuacji w kraju w najbliższym roku** są nieco bardziej pesymistyczne niż przed miesiącem. Przekonanie, że sytuacja w Polsce się pogorszy, wyraża niemal co drugi badany (46%, wzrost o 3 punkty), a przeciwnego zdania jest mniej niż co dziesiąty (8%). Nadal duża grupa respondentów (40%, spadek o 4 punkty) uważa, że w tej dziedzinie nic się nie zmieni.

Tabela 9

Jak Pan(i) sądzi, czy w ciągu najbliższego roku <b>sytuacja w Polsce</b> poprawi się, pogorszy czy też się nie zmieni?	Wskazania respondentów według terminów badań												
	IX	X	XI	XII	I	II	III	IV	V	VI	VII	VIII	IX
	2011				2012								
	w procentach												
Poprawi się	16	16	14	10	12	11	10	10	8	13	12	8	8
Nie zmieni się	49	51	45	37	37	42	43	45	43	43	45	44	40
Pogorszy się	25	22	35	46	44	42	43	41	42	36	35	43	46
Trudno powiedzieć	10	11	6	7	7	5	4	4	7	8	8	5	6

Przewidywania dotyczące **sytuacji politycznej** w Polsce również minimalnie się pogorszyły. Nieco wzrósł odsetek badanych obawiających się jej pogorszenia (o 3 punkty, do 28%), nie zmienił się zaś odsetek osób oczekujących poprawy (8%). Większość ankietowanych (55%, spadek o 5 punktów) uważa, że jakość życia politycznego w kraju w ciągu najbliższego roku nie ulegnie zmianie.

Tabela 10

Czy, Pana(i) zdaniem, w ciągu najbliższego roku <b>sytuacja polityczna</b> w Polsce:	Wskazania respondentów według terminów badań												
	IX	X	XI	XII	I	II	III	IV	V	VI	VII	VIII	IX
	2011				2012								
	w procentach												
– poprawi się	14	17	15	11	9	11	7	7	7	9	8	8	8
– nie zmieni się	56	54	56	54	56	57	57	55	51	57	59	60	55
– pogorszy się	16	14	22	27	25	26	28	31	32	22	23	25	28
Trudno powiedzieć	14	15	7	8	10	6	8	7	10	12	10	7	9

Prognozy **sytuacji gospodarczej** w Polsce na najbliższy rok są także bardziej pesymistyczne niż przed miesiącem. Przybyło badanych uważających, że stan polskiej gospodarki się pogorszy (o 5 punktów, do 40%), zarazem ubyło tych, którzy nie spodziewają się zmian w tym zakresie (o 4 punkty, do 41%). Nadal jedynie co ósmy respondent (12%) liczy na poprawę sytuacji gospodarczej w Polsce w ciągu najbliższych dwunastu miesięcy.

Tabela 11

Czy, Pana(i) zdaniem, w ciągu najbliższego roku <b>sytuacja gospodarcza</b> w Polsce:	Wskazania respondentów według terminów badań													
	IX	X	XI	XII	I	II	III	IV	V	VI	VII	VIII	IX	
	2011				2012									
	w procentach													
– poprawi się	21	21	15	13	12	15	13	14	13	15	14	12	12	
– nie zmieni się	49	47	45	41	44	47	50	48	47	47	47	45	41	
– pogorszy się	19	20	31	38	36	31	30	31	30	27	29	35	40	
Trudno powiedzieć	11	12	9	8	8	7	7	7	10	11	10	8	7	

Przewidywania dotyczące sfery prywatnej również nieznacznie się pogorszyły. Nieco wzrósł odsetek badanych obawiających się pogorszenia **warunków materialnych** (o 3 punkty, do 25%), jednocześnie nie zmienił się odsetek osób, które spodziewają się ich poprawy (14%).

Tabela 12

Jak Pan(i) sądzi, czy w ciągu najbliższego roku <b>warunki materialne</b> Pana(i) gospodarstwa domowego:	Wskazania respondentów według terminów badań													
	IX	X	XI	XII	I	II	III	IV	V	VI	VII	VIII	IX	
	2011				2012									
	w procentach													
– poprawią się	17	18	18	14	13	17	14	13	16	16	15	14	14	
– pozostaną bez zmian	65	65	61	56	60	55	66	67	60	64	65	64	61	
– pogorszą się	18	17	21	30	27	28	20	20	24	20	20	22	25	

Nieznacznie zwiększyła się grupa respondentów obawiających się pogorszenia **poziomu życia** swoich rodzin (o 3 punkty, do 26%), a odsetek tych, którzy oczekują, że się on poprawi, w zasadzie się nie zmienił (17%).

Tabela 13

Jak Pan(i) sądzi, czy za rok Panu(i) i Pana(i) rodzinie będzie się żyło:	Wskazania respondentów według terminów badań												
	IX	X	XI	XII	I	II	III	IV	V	VI	VII	VIII	IX
	2011				2012								
	w procentach												
– lepiej	21	18	19	15	14	17	15	16	17	19	17	16	17
– tak samo	51	56	49	45	49	52	54	50	50	51	52	52	48
– gorzej	18	16	22	31	27	22	21	24	23	19	21	23	26
Trudno powiedzieć	10	10	10	9	10	9	10	10	10	11	10	9	9

W stosunku do sierpnia nieznacznie pogorszyły się prognozy **sytuacji w zakładach pracy**. Obecnie co piąty zatrudniony (19%, wzrost o 3 punkty) obawia się, że w najbliższym roku sytuacja w jego zakładzie pracy się pogorszy, co szósty zaś (16%) uważa, że się ona poprawi. Niezmiennie większość pracujących (56%) wyraża przekonanie, że w tym zakresie nic się nie zmieni.

Tabela 14

Czy, Pana(i) zdaniem, w ciągu najbliższego roku sytuacja w Pana(i) zakładzie pracy:	Wskazania respondentów aktywnych zawodowo* według terminów badań												
	IX	X	XI	XII	I	II	III	IV	V	VI	VII	VIII	IX
	2011				2012								
	w procentach												
N*	529	523	476	453	530	491	521	516	516	522	483	518	502
– poprawi się	18	20	20	16	15	20	17	17	18	17	19	17	16
– pozostanie bez zmian	59	62	57	56	61	60	59	59	60	57	56	61	56
– pogorszy się	14	11	15	19	18	14	18	17	16	17	14	16	19
Trudno powiedzieć	9	7	8	9	6	6	6	7	6	9	11	6	9

### BEZPIECZEŃSTWO ZATRUDNIENIA I OCENA LOKALNYCH RYNKÓW PRACY

Nieznacznie gorsze niż przed miesiącem są oceny **sytuacji na lokalnych rynkach pracy**. Obecnie jedna trzecia badanych (34%) uważa, że w ich miejscowości lub okolicy można znaleźć zatrudnienie, z tym że zdecydowana większość z nich (32%) ocenia, iż trudno jest o pracę odpowiednią. Prawie dwie trzecie respondentów (64%, wzrost o 2 punkty) sądzi, że w ich okolicy trudno jest znaleźć jakąkolwiek pracę (44%) bądź nie ma jej wcale (20%).

Tabela 15

Jak określił(a)by Pan(i) <b>sytuację na rynku pracy w Pana(i) miejscowości lub okolicy?</b> Czy, Pana(i) zdaniem, obecnie:	Wskaźniki respondentów według terminów badań													
	IX	X	XI	XII	I	II	III	IV	V	VI	VII	VIII	IX	
	2011				2012									
	w procentach													
– bez większych problemów można znaleźć odpowiednią pracę	3	3	2	3	2	3	2	2	2	2	2	2	2	2
– można wprawdzie znaleźć jakąś pracę, ale trudno jest o pracę odpowiednią	34	33	34	34	32	31	30	30	30	35	30	33	32	
– trudno jest znaleźć jakąkolwiek pracę	44	44	44	41	42	43	45	43	45	42	46	42	44	
– nie można znaleźć żadnej pracy	15	16	17	18	20	20	19	21	18	19	18	20	20	
Trudno powiedzieć	4	4	3	4	4	3	4	4	5	3	4	3	2	

W porównaniu z sierpniem minimalnie wzrosło **poczucie zagrożenia bezrobociem**. Obecnie ponad dwie piąte pracujących (42%, wzrost o 3 punkty) obawia się utraty zatrudnienia, a odsetek tych, którzy nie wyrażają takich obaw, się zmniejszył (o 3 punkty, do 54%). Od mniej więcej sześciu miesięcy odnotowujemy powolny wzrost poczucia zagrożenia bezrobociem – w stosunku do marca br. odsetek zatrudnionych liczących się z możliwością utraty pracy wzrósł o 10 punktów.

Tabela 16

Czy liczy się Pan(i) z <b>możliwością utraty obecnej pracy</b> (zwolnienia, bankructwa, upadku, likwidacji zakładu, gospodarstwa itp.)?	Wskaźniki osób aktywnych zawodowo* według terminów badań																									
	IX	X	XI	XII	I	II	III	IV	V	VI	VII	VIII	IX													
	(N=529)	(N=525)	(N=476)	(N=453)	(N=530)	(N=491)	(N=522)	(N=517)	(N=516)	(N=522)	(N=483)	(N=518)	(N=504)													
	2011				2012																					
	w procentach																									
Bardzo poważnie się z tym liczę	9	33	6	34	6	34	8	34	5	36	7	34	7	32	8	33	9	34	7	37	9	39	6	39	9	42
Raczej tak	24		28		28		26		31		27		25		25		25		30		30		33		33	
Raczej nie	39		37		43		37		36		36		41		38		37		34		31		33		31	
Nie, to mało prawdopodobne	26	65	26	63	20	63	25	62	25	61	26	62	23	64	25	63	25	62	25	59	25	56	24	57	23	54
Trudno powiedzieć	2	2	3	3	3	3	4	4	3	3	4	4	4	4	4	4	4	4	4	4	5	5	4	4	4	4

\* Dotyczy osób zatrudnionych, także rolników oraz emerytów i rencistów pracujących w niepełnym wymiarze godzin

Utraty zatrudnienia stosunkowo najmniej obawiają się absolwenci wyższych uczelni oraz badani lepiej sytuowani – dobrze oceniający warunki materialne swoich gospodarstw domowych, o miesięcznych dochodach *per capita* powyżej 1500 zł. W grupach społeczno-

-zawodowych najrzadziej z możliwością utraty pracy liczą się kadra kierownicza i specjaliści z wyższym wykształceniem, natomiast najczęściej robotnicy wykwalifikowani i pracownicy usług (zob. tabele aneksowe).



Wrzesień jest drugim z kolei miesiącem pogarszania się nastrojów społecznych. Obecnie, podobnie jak w poprzednich miesiącach, pozytywne oceny przeważają nad negatywnymi jedynie w opiniach dotyczących sfery prywatnej – kondycji materialnej gospodarstw domowych, poziomu życia respondentów oraz sytuacji w ich zakładach pracy. W ocenach wszystkich analizowanych wymiarów życia publicznego przeważa krytycyzm. Jednocześnie przewidywania dotyczące sfery publicznej nie są zbyt optymistyczne i zakładają co najwyżej utrzymanie *status quo* – jedynie nieliczni respondenci oczekują poprawy w ciągu najbliższego roku.

Zwraca uwagę wzrastające, mniej więcej od pół roku, poczucie zagrożenia bezrobociem, które należy tłumaczyć raczej obawami przed pogorszeniem się sytuacji gospodarczej w Polsce niż realną sytuacją w zakładach pracy. Oceny sytuacji w zakładach pracy są bowiem względnie dobre i od dłuższego czasu kształtują się na stabilnym poziomie.

Opracowała  
Małgorzata OMYŁA-RUDZKA

Tabela 1

		Czy, ogólnie rzecz biorąc, sytuacja w naszym kraju zmierza w dobrym czy też w złym kierunku?			Liczba osób
		W dobrym	W złym	Trudno powiedzieć	
		%	%	%	
Ogółem		19	64	17	984
Płeć	Mężczyźni	24	60	16	469
	Kobiety	14	68	18	515
Wiek	18-24 lata	27	53	20	123
	25-34	17	68	15	202
	35-44	20	64	16	161
	45-54	15	69	16	152
	55-64	16	68	16	193
	65 lat i więcej	21	57	23	154
Miejsce zamieszkania	Wieś	16	70	14	374
	Miasto do 20 tys.	17	62	21	150
	20-100 tys.	19	62	20	190
	101-500 tys.	23	61	16	167
	501 tys. i więcej mieszk.	28	52	20	104
Wykształcenie	Podstawowe	13	69	18	191
	Zasadnicze zawodowe	15	72	13	257
	Średnie	23	60	17	346
	Wyższe	22	55	23	191
Grupa społ.-zaw. pracujący	Kadra kier., spec. z wyższym wyksz.	27	50	22	93
	Średni personel, technicy	21	65	15	42
	Pracownicy adm.-biurowi	27	61	12	49
	Pracownicy usług	14	66	20	66
	Robotnicy wykwalifikowani	16	71	13	118
	Robotnicy niewykwalifik.	13	73	14	47
	Rolnicy	12	69	19	58
	Pracujący na własny rach.	16	68	17	46
Bierni zawodowo	Renciści	20	64	16	72
	Emeryci	17	61	22	201
	Uczniowie i studenci	28	52	20	74
	Bezrobotni	13	79	7	55
	Gospodynie domowe i inni	21	64	15	63
Pracuje w:	inst. państw., publicznej	18	63	19	123
	spółce właścicieli prywatnych i państwa	22	61	17	79
	sekt. prywat. poza rolnict.	19	67	14	243
	prywatnym gosp. rolnym	13	66	20	59
Dochody na jedną osobę	Do 500 zł	10	80	10	140
	501-750	17	63	19	120
	751-1000	18	64	18	141
	1001-1500	18	65	17	155
	Powyżej 1500 zł	26	55	18	176
Ocena własnych war. mater.	Złe	6	84	11	172
	Średnie	13	69	18	432
	Dobre	31	49	20	380
Udział w prakt. religijnych	Kilka razy w tygodniu	12	75	13	49
	Raz w tygodniu	20	63	18	444
	1-2 razy w miesiącu	16	61	23	134
	Kilka razy w roku	20	66	14	204
	W ogóle nie uczestniczy	19	64	17	153
Poglądy polityczne	Lewica	23	61	16	148
	Centrum	19	61	20	335
	Prawica	21	66	13	276
	Trudno powiedzieć	13	67	20	226



Tabela 2

		Jak Pan(i) ogólnie ocenia obecną sytuację polityczną w Polsce?				Liczba osób
		Czy jest ona:				
		dobra	ani dobra, ani zła	zła	Trudno powiedzieć	
		%	%	%	%	
Ogółem		9	32	53	6	984
Płeć	Mężczyźni	10	34	52	3	469
	Kobiety	8	31	53	8	516
Wiek	18-24 lata	11	38	49	2	123
	25-34	5	34	54	6	202
	35-44	11	36	50	3	161
	45-54	13	30	50	8	152
	55-64	7	30	59	5	193
	65 lat i więcej	8	27	52	12	154
Miejsce zamieszkania	Wieś	6	31	56	7	374
	Miasto do 20 tys.	12	30	55	3	150
	20-100 tys.	10	32	52	6	189
	101-500 tys.	8	37	50	6	168
	501 tys. i więcej mieszk.	14	35	45	6	104
Wykształcenie	Podstawowe	5	31	51	14	192
	Zasadnicze zawodowe	5	31	57	7	257
	Średnie	12	35	50	3	345
	Wyższe	12	33	53	2	191
Grupa społ.-zaw. pracujący	Kadra kier., spec. z wyższym wyksz.	16	39	45		93
	Średni personel, technicy	10	41	48	2	42
	Pracownicy adm.-biurowi	7	35	53	5	49
	Pracownicy usług	6	38	52	4	66
	Robotnicy wykwalifikowani	12	28	56	4	118
	Robotnicy niewykwalifik.	6	29	48	18	47
	Rolnicy	3	34	56	6	58
	Pracujący na własny rach.	10	30	60		46
Bierni zawodowo	Renciści	9	26	55	9	73
	Emeryci	8	29	55	8	201
	Uczniowie i studenci	8	41	51	1	74
	Bezrobotni	6	34	50	10	55
		Gospodynie domowe i inni	8	30	52	10
Pracuje w:	inst. państw., publicznej	11	34	52	3	123
	spółce właścicieli prywatnych i państwa	8	39	51	2	79
	sekt. prywat. poza rolnict.	11	33	51	5	243
	prywatnym gosp. rolnym	4	33	56	7	59
Dochody na jedną osobę	Do 500 zł	7	26	60	7	140
	501-750	6	32	55	6	120
	751-1000	7	34	53	6	142
	1001-1500	6	36	53	5	155
	Powyżej 1500 zł	17	36	43	3	176
Ocena własnych war. mater.	Złe	5	17	69	8	173
	Średnie	4	34	54	7	431
	Dobre	16	37	43	3	380
Udział w prakt. religijnych	Kilka razy w tygodniu	3	35	45	16	48
	Raz w tygodniu	7	33	54	6	445
	1-2 razy w miesiącu	11	29	54	6	134
	Kilka razy w roku	9	36	51	4	204
	W ogóle nie uczestniczy	13	28	53	6	153
Poglądy polityczne	Lewica	13	27	57	3	148
	Centrum	8	41	48	3	335
	Prawica	10	27	58	5	276
	Trudno powiedzieć	4	31	51	14	226

Tabela 3

		Jak Pan(i) ogólnie ocenia obecną sytuację gospodarczą w Polsce?				Liczba osób
		Czy jest ona:				
		dobra	ani dobra, ani zła	zła	Trudno powiedzieć	
		%	%	%	%	
Ogółem		17	35	44	4	985
Płeć	Mężczyźni	21	38	39	2	469
	Kobiety	13	33	48	6	516
Wiek	18-24 lata	23	43	28	6	123
	25-34	19	36	44	1	202
	35-44	18	46	34	2	161
	45-54	16	31	48	4	152
	55-64	14	26	56	4	194
	65 lat i więcej	12	32	47	9	154
Miejsce zamieszkania	Wieś	14	32	50	4	374
	Miasto do 20 tys.	19	32	47	2	150
	20-100 tys.	17	37	40	5	190
	101-500 tys.	16	44	36	4	168
	501 tys. i więcej mieszk.	24	31	40	6	104
Wykształcenie	Podstawowe	13	33	43	11	192
	Zasadnicze zawodowe	13	34	50	3	257
	Średnie	17	37	44	2	346
	Wyższe	27	36	36	1	191
Grupa społ.-zaw. pracujący	Kadra kier., spec. z wyższym wyksz.	33	37	30	1	93
	Średni personel, technicy	28	33	37	3	42
	Pracownicy adm.-biurowi	18	34	48		49
	Pracownicy usług	17	44	40		66
	Robotnicy wykwalifikowani	23	33	43	1	118
	Robotnicy niewykwalifik.	10	38	42	10	47
	Rolnicy	6	28	59	6	58
	Pracujący na własny rach.	23	41	34	2	46
Bierni zawodowo	Renciści	18	27	54	1	73
	Emeryci	11	31	49	9	201
	Uczniowie i studenci	15	47	35	3	74
	Bezrobotni	13	40	45	2	55
	Gospodynie domowe i inni	7	35	48	10	63
Pracuje w:	inst. państw., publicznej	22	35	42	1	123
	spółce właścicieli prywatnych i państwa	21	41	36	2	79
	sekt. prywat. poza rolnict.	23	38	37	2	243
	prywatnym gosp. rolnym	10	31	53	6	59
Dochody na jedną osobę	Do 500 zł	9	34	54	3	140
	501-750	20	33	45	2	120
	751-1000	12	39	43	6	142
	1001-1500	14	39	41	6	155
	Powyżej 1500 zł	26	34	37	2	176
Ocena własnych war. mater.	Złe	8	22	67	3	173
	Średnie	9	38	48	5	432
	Dobre	30	38	29	3	380
Udział w prakt. religijnych	Kilka razy w tygodniu	13	23	59	6	49
	Raz w tygodniu	19	33	44	4	445
	1-2 razy w miesiącu	15	40	43	3	134
	Kilka razy w roku	15	40	44	2	204
	W ogóle nie uczestniczy	18	36	40	6	153
Poglądy polityczne	Lewica	21	33	43	3	148
	Centrum	17	44	38	2	335
	Prawica	17	32	50	1	276
	Trudno powiedzieć	15	28	46	12	226

Tabela 4

		Czy obecnie Panu(i) i Pana(i) rodzinie żyje się:				Liczba osób
		dobrze	ani dobrze, ani źle	źle	Trudno powiedzieć	
		%	%	%	%	
Ogółem		41	45	14	0	985
Płeć	Mężczyźni	42	45	13	0	469
	Kobiety	40	45	15		516
Wiek	18-24 lata	70	24	6		123
	25-34	53	40	6	1	202
	35-44	42	50	8		161
	45-54	35	44	21		152
	55-64	23	56	21		194
	65 lat i więcej	27	51	22		154
Miejsce zamieszkania	Wieś	36	48	16		374
	Miasto do 20 tys.	38	46	16	1	150
	20-100 tys.	44	43	13		190
	101-500 tys.	48	41	11		168
	501 tys. i więcej mieszk.	44	41	14		104
Wykształcenie	Podstawowe	21	55	24		192
	Zasadnicze zawodowe	29	54	17	1	257
	Średnie	48	40	11		346
	Wyższe	62	32	6		191
Grupa społ.-zaw. pracujący	Kadra kier., spec. z wyższym wyksz.	72	22	6		93
	Średni personel, technicy	55	32	13		42
	Pracownicy adm.-biurowi	46	47	8		49
	Pracownicy usług	47	45	8		66
	Robotnicy wykwalifikowani	43	47	9	1	118
	Robotnicy niewykwalifik.	34	52	14		47
	Rolnicy	28	66	6		58
	Pracujący na własny rach.	43	43	13		46
Bierni zawodowo	Renciści	22	46	32		73
	Emeryci	25	54	20		201
	Uczniowie i studenci	65	30	5		74
	Bezrobotni	24	44	32		55
	Gospodynie domowe i inni	40	48	12		63
Pracuje w:	inst. państw., publicznej	50	41	9		123
	spółce właścicieli prywatnych i państwa	49	47	4		79
	sekt. prywat. poza rolnict.	50	38	11	1	243
	prywatnym gosp. rolnym	27	68	6		59
Dochody na jedną osobę	Do 500 zł	21	46	32		140
	501-750	36	48	16		120
	751-1000	33	50	17		142
	1001-1500	45	46	9		155
	Powyżej 1500 zł	59	36	5		176
Ocena własnych war. mater.	Źłe	4	35	60		173
	Średnie	16	76	8	0	432
	Dobre	85	15	0		380
Udział w prakt. religijnych	Kilka razy w tygodniu	42	42	16		49
	Raz w tygodniu	39	46	15		445
	1-2 razy w miesiącu	43	48	9		134
	Kilka razy w roku	42	45	14		204
	W ogóle nie uczestniczy	42	42	15	1	153
Poglądy polityczne	Lewica	38	47	16		148
	Centrum	48	42	10	0	335
	Prawica	38	44	18		276
	Trudno powiedzieć	35	50	15		226

Tabela 5

		Jak Pan(i) ocenia obecne warunki materialne swojego gospodarstwa domowego? Czy są one:			Liczba osób
		złe	ani dobre, ani złe	dobre	
		%	%	%	
Ogółem		18	44	38	985
Płeć	Mężczyźni	14	47	39	469
	Kobiety	21	41	38	516
Wiek	18-24 lata	6	34	60	123
	25-34	10	40	50	202
	35-44	16	45	40	161
	45-54	27	40	33	152
	55-64	21	51	28	194
	65 lat i więcej	26	50	23	154
Miejsce zamieszkania	Wieś	19	47	33	374
	Miasto do 20 tys.	19	42	39	150
	20-100 tys.	15	47	38	190
	101-500 tys.	14	39	47	168
	501 tys. i więcej mieszk.	20	36	44	104
Wykształcenie	Podstawowe	28	53	19	192
	Zasadnicze zawodowe	21	51	28	257
	Średnie	14	40	46	346
	Wyższe	9	31	60	191
Grupa społ.-zaw. pracujący	Kadra kier., spec. z wyższym wyksz.	7	20	72	93
	Średni personel, technicy	13	41	46	42
	Pracownicy adm.-biurowi	13	41	45	49
	Pracownicy usług	11	39	50	66
	Robotnicy wykwalifikowani	12	50	38	118
	Robotnicy niewykwalifik.	24	46	30	47
	Rolnicy	22	59	19	58
	Pracujący na własny rach.	10	45	45	46
Bierni zawodowo	Renciści	40	38	23	73
	Emeryci	24	51	25	201
	Uczniowie i studenci	4	36	59	74
	Bezrobotni	32	49	19	55
	Gospodynie domowe i inni	10	46	43	63
Pracuje w:	inst. państw., publicznej	12	38	50	123
	spółce właścicieli prywatnych i państwa	10	48	42	79
	sekt. pryw. poza rolnict.	12	39	50	243
	prywatnym gosp. rolnym	18	64	17	59
Dochody na jedną osobę	Do 500 zł	37	50	13	140
	501-750	22	41	37	120
	751-1000	21	49	30	142
	1001-1500	10	41	49	155
	Powyżej 1500 zł	5	36	58	176
Ocena własnych war. mater.	Złe	100			173
	Średnie		100		432
	Dobre			100	380
Udział w prakt. religijnych	Kilka razy w tygodniu	27	43	30	49
	Raz w tygodniu	18	44	38	445
	1-2 razy w miesiącu	9	49	42	134
	Kilka razy w roku	16	44	40	204
	W ogóle nie uczestniczy	23	37	40	153
Poglądy polityczne	Lewica	16	42	42	148
	Centrum	13	43	44	335
	Prawica	22	41	36	276
	Trudno powiedzieć	20	50	30	226

Tabela 6

		Jak Pan(i) ogólnie ocenia obecną sytuację w Pana(i) zakładzie pracy? Czy jest ona:				Liczba osób
		dobra	ani dobra, ani zła	zła	Trudno powiedzieć	
		%	%	%	%	
<b>Ogółem</b>		49	31	17	3	504
Płeć	Mężczyźni	46	34	16	4	282
	Kobiety	53	28	18	2	221
Wiek	18-24 lata	69	18	6	7	50
	25-34	53	32	11	4	148
	35-44	46	32	21	1	132
	45-54	42	32	23	3	108
	55-64	40	38	18	4	60
	65 lat i więcej	28	44	14	14	5
Miejsce zamieszkania	Wieś	43	36	16	5	184
	Miasto do 20 tys.	54	34	11	1	75
	20-100 tys.	53	27	18	2	97
	101-500 tys.	53	27	18	2	93
	501 tys. i więcej mieszk.	47	29	20	4	55
Wykształcenie	Podstawowe	46	34	15	5	50
	Zasadnicze zawodowe	44	33	19	5	132
	Średnie	46	34	17	3	181
	Wyższe	57	26	15	2	141
Grupa społ.-zaw. pracujący	Kadra kier., spec. z wyższym wyksz.	61	25	14		90
	Średni personel, technicy	35	38	25	2	37
	Pracownicy adm.-biurowi	57	27	14	2	47
	Pracownicy usług	57	31	10	2	64
	Robotnicy wykwalifikowani	48	33	16	2	109
	Robotnicy niewykwalifik.	63	23	11	3	44
	Rolnicy	20	48	24	8	45
	Pracujący na własny rach.	42	37	18	2	45
Bierni zawodowo	Emeryci	20	31	33	15	10
	Uczniowie i studenci	38		16	46	8
	Bezrobotni	38	22	40		3
	Gospodynie domowe i inni			100		1
Pracuje w:	inst. państw., publicznej	47	33	17	3	123
	spółce właścicieli prywatnych i państwa	49	33	15	3	79
	sekt. prywat. poza rolnict.	57	27	13	2	243
	prywatnym gosp. rolnym	18	43	29	10	59
Dochody na jedną osobę	Do 500 zł	37	40	20	2	61
	501-750	43	33	18	5	57
	751-1000	41	34	23	2	69
	1001-1500	50	30	16	4	75
	Powyżej 1500 zł	57	29	12	2	108
Ocena własnych war. mater.	Złe	30	26	43	2	62
	Średnie	35	41	18	6	216
	Dobre	68	24	7	1	225
Udział w prakt. religijnych	Kilka razy w tygodniu	83	7	11		11
	Raz w tygodniu	51	30	15	4	215
	1-2 razy w miesiącu	39	41	14	6	81
	Kilka razy w roku	50	33	17		117
	W ogóle nie uczestniczy	47	25	24	4	80
Poglądy polityczne	Lewica	51	26	21	3	71
	Centrum	53	31	14	2	192
	Prawica	46	32	18	3	135
	Trudno powiedzieć	43	34	16	7	105

Tabela 7

		Czy liczy się Pan(i) z możliwością utraty obecnej pracy (zwolnienia, bankructwa, upadku, likwidacji zakładu, gospodarstwa itp.)?			Liczba osób
		Tak	Nie	Trudno powiedzieć	
		%	%	%	
Ogółem		42	54	4	504
Płeć	Mężczyźni	42	53	5	282
	Kobiety	42	54	4	221
Wiek	18-24 lata	31	60	9	50
	25-34	45	50	5	148
	35-44	41	54	6	132
	45-54	43	57		108
	55-64	45	53	2	60
	65 lat i więcej	40	46	14	5
Miejsce zamieszkania	Wieś	36	60	4	184
	Miasto do 20 tys.	43	52	5	75
	20-100 tys.	50	46	4	97
	101-500 tys.	45	51	4	93
	501 tys. i więcej mieszk.	42	52	5	55
Wykształcenie	Podstawowe	41	58	1	50
	Zasadnicze zawodowe	46	51	3	132
	Średnie	45	49	6	181
	Wyższe	35	60	4	141
Grupa społ.-zaw. pracujący	Kadra kier., spec. z wyższym wyksz.	32	65	3	90
	Średni personel, technicy	42	55	4	37
	Pracownicy adm.-biurowi	47	48	5	47
	Pracownicy usług	52	45	4	64
	Robotnicy wykwalifikowani	54	42	4	109
	Robotnicy niewykwalifik.	43	57		44
	Rolnicy	12	84	4	45
	Pracujący na własny rach.	41	54	5	45
Bierni zawodowo	Emeryci	59	34	7	10
	Uczniowie i studenci	42	16	43	8
	Bezrobotni	40	38	22	3
	Gospodynie domowe i inni		100		1
Pracuje w:	inst. państw., publicznej	43	54	3	123
	spółce właścicieli prywatnych i państwa	37	52	10	79
	sekt. prywat. poza rolnict.	49	49	3	243
	prywatnym gosp. rolnym	18	76	5	59
Dochody na jedną osobę	Do 500 zł	48	49	3	61
	501-750	39	59	2	57
	751-1000	51	48	1	69
	1001-1500	48	51	1	75
	Powyżej 1500 zł	36	60	5	108
Ocena własnych war. mater.	Złe	60	36	4	62
	Średnie	46	48	6	216
	Dobre	33	64	3	225
Udział w prakt. religijnych	Kilka razy w tygodniu	63	37		11
	Raz w tygodniu	39	57	4	215
	1-2 razy w miesiącu	39	57	4	81
	Kilka razy w roku	43	53	4	117
	W ogóle nie uczestniczy	48	44	8	80
Poglądy polityczne	Lewica	43	53	4	71
	Centrum	40	55	5	192
	Prawica	37	59	4	135
	Trudno powiedzieć	51	46	3	105