

K Z O M U N I K A T  
Z B A D A Ń

Warszawa, październik 2012

[www.cbos.pl](http://www.cbos.pl) ● [sekretariat@cbos.pl](mailto:sekretariat@cbos.pl)

**BS/137/2012**

---

---

---

**NASTROJE SPOŁECZNE  
W PAŹDZIERNIKU**

---

---



Znak jakości przyznany CBOS przez Organizację Firm Badania Opinii i Rynku  
11 stycznia 2012 roku

Fundacja Centrum Badania Opinii Społecznej  
ul. Żurawia 4a, 00-503 Warszawa  
e-mail: sekretariat@cbos.pl; info@cbos.pl  
<http://www.cbos.pl>  
(48 22) 629 35 69

W październiku<sup>1</sup> odnotowujemy dalsze pogorszenie i tak już nie najlepszych nastrojów społecznych. Oceny dotyczące ogólnej sytuacji w Polsce, a także jej wymiaru politycznego i gospodarczego należą obecnie do najbardziej krytycznych w ostatnich latach. Przewidywania na najbliższy rok – zarówno w sferze publicznej, jak i prywatnej – są w miarę stabilne, jednak trudno je określić jako optymistyczne. W większości analizowanych kwestii dominuje przekonanie o utrzymaniu *status quo*, a w przypadku ogólnej sytuacji w kraju drugi miesiąc z rzędu najczęściej prognozowane jest pogorszenie.

## OCENY

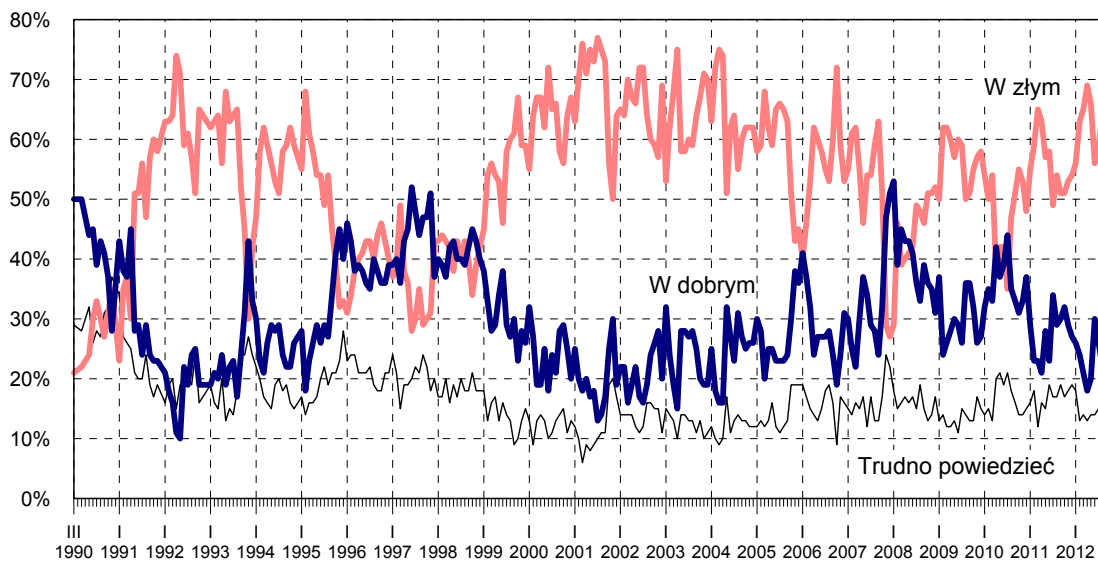
W ciągu ostatniego miesiąca pogorszyły się oceny kierunku **rozwoju sytuacji w kraju**, tym samym opinie negatywne (68%, wzrost o 4 punkty) już prawie czterokrotnie przeważają nad pozytywnymi (18%).

Tabela 1

Czy, ogólnie rzecz biorąc, <b>sytuacja w naszym kraju</b> zmierza w dobrym czy też w złym kierunku?	Wskazania respondentów według terminów badań												
	X	XI	XII	I	II	III	IV	V	VI	VII	VIII	IX	X
	2011			2012									
	w procentach												
W dobrym	32	29	27	26	24	21	18	20	30	26	22	19	18
W złym	51	53	54	56	63	65	69	66	56	59	64	64	68
Trudno powiedzieć	17	18	19	18	13	14	13	14	14	15	14	17	14

<sup>1</sup> Badanie „Aktualne problemy i wydarzenia” (269) przeprowadzono w dniach 4 – 10 października 2012 roku (a więc jeszcze przed tzw. drugim exposé szefa rządu) na liczącej 1007 osób reprezentatywnej próbie losowej dorosłych mieszkańców Polski.

RYS. 1. CZY, OGÓLNIE RZECZ BIORĄC, SYTUACJA W NASZYM KRAJU ZMIERZA W DOBRYM CZY TEŻ W ZŁYM KIERUNKU?



Oceny bieżącej sytuacji w kraju są w pewnym stopniu zróżnicowane społecznie, przy czym we wszystkich wyróżnionych przez nas grupach nad opiniami pozytywnymi zdecydowanie przeważają negatywne (zob. tabele aneksowe). Przewaga ta jest zwykle tym mniejsza im wyższy poziom wykształcenia respondentów, wyższe dochody *per capita* oraz lepsza ocena własnych warunków materialnych. Z uwagi na wielkość miejscowości zamieszkania stosunkowo najlepiej o sytuacji w Polsce wypowiadają się mieszkańcy największych miast (25% opinii pozytywnych), a ze względu na częstotliwość uczestnictwa w praktykach religijnych – osoby w ogóle niepraktykujące (30%). Ponadto pozytywnie o przemianach w kraju nieco częściej wypowiadają się mężczyźni niż kobiety (23% wobec 14%). W grupach zawodowych przekonanie, że sytuacja w Polsce zmierza w dobrym kierunku, wyrażają głównie prywatni przedsiębiorcy (34%) oraz przedstawiciele kadry kierowniczej i specjaliści z wyższym wykształceniem (30%).

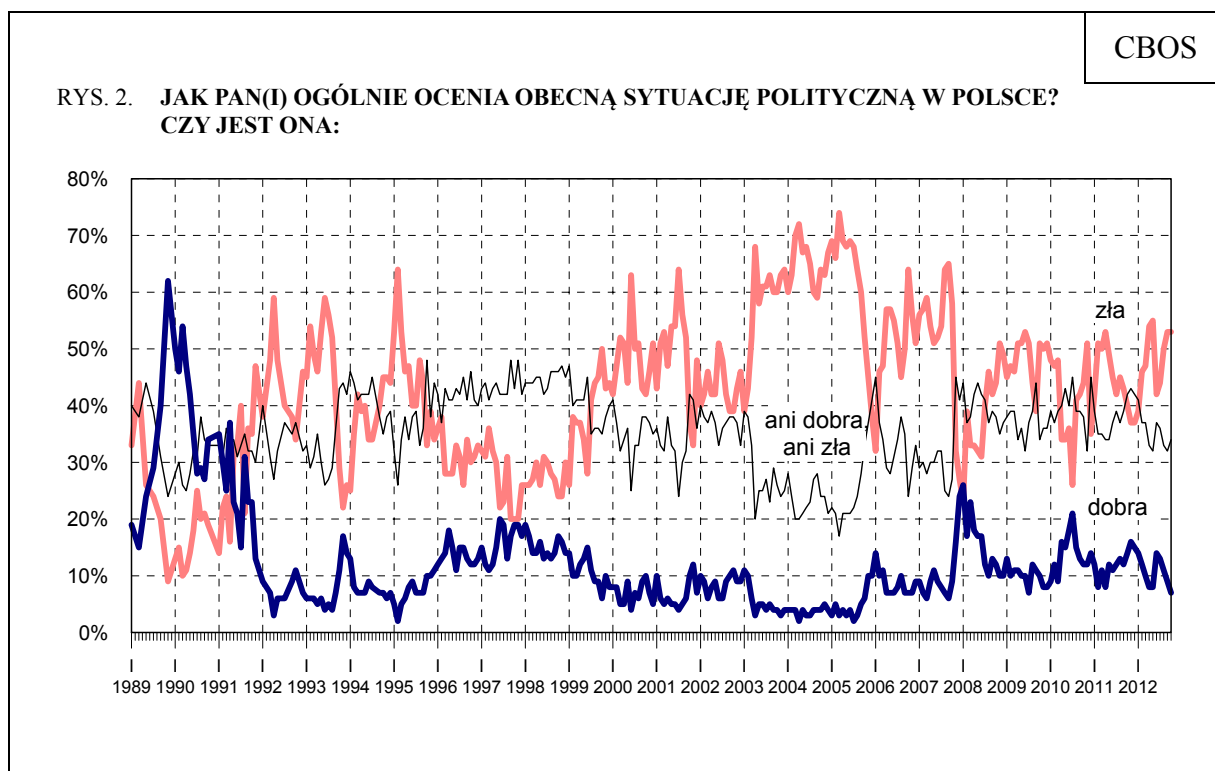
Jeśli chodzi o potencjalne elektoraty partyjne, zadowolenie z rozwoju sytuacji w kraju dominuje nad niezadowoleniem jedynie wśród zwolenników PO. Sympatycy PiS i SLD, a także osoby o niesprecyzowanych preferencjach i niezamierzające brać udziału w ewentualnych wyborach parlamentarnych, w większości negatywnie wypowiadają się o ogólnej sytuacji w Polsce, przy czym przewaga ocen negatywnych nad pozytywnymi jest największa w elektoracie PiS.

Tabela 2

Elektoraty*	Czy, ogólnie rzecz biorąc, sytuacja w naszym kraju zmierza w dobrym czy też w złym kierunku?		
	W dobrym	W złym	Trudno powiedzieć
	w procentach		
PO	57	29	14
PiS	9	82	9
SLD	17	77	6
Niezdecydowani, na kogo głosować	12	65	23
Niezamierzający głosować	8	78	14

\* Określone na podstawie deklaracji głosowania w ewentualnych wyborach parlamentarnych

Po czerwcowym wzroście z miesiąca na miesiąc maleje liczba osób dobrze oceniających **sytuację polityczną w Polsce**. Obecnie stanowią one zaledwie 7% ogółu badanych (spadek o 2 punkty) i jest to najniższy odsetek od września 2007 roku, a więc od schyłku rządów PiS. Jednocześnie jedna trzecia respondentów (34%, wzrost o 2 punkty) uważa, że sytuacja na polskiej scenie politycznej jest przeciętna – ani dobra, ani zła, a ponad połowa (53%) ocenia ją negatywnie.



Pominięto „trudno powiedzieć”

Tabela 3

Jak Pan(i) ogólnie ocenia obecną <b>sytuację polityczną</b> w Polsce? Czy jest ona:	Wskazania respondentów według terminów badań												
	X	XI	XII	I	II	III	IV	V	VI	VII	VIII	IX	X
	2011			2012									
	w procentach												
– dobra	14	16	15	14	12	10	8	8	14	13	11	9	7
– ani dobra, ani zła	42	43	42	41	37	37	33	32	37	36	33	32	34
– zła	40	37	37	39	46	47	54	55	42	44	50	53	53
Trudno powiedzieć	4	4	6	6	5	6	5	5	7	7	6	6	6

Niemal we wszystkich grupach społeczno-demograficznych przeważają negatywne oceny sytuacji politycznej w Polsce. Wyjątek stanowią jedynie pracownicy średniego szczebla oraz osoby o najwyższych dochodach *per capita*, wśród których nad opiniami negatywnymi nieznacznie przeważają neutralne. Stosunkowo najbardziej krytycznie o sytuacji na polskiej scenie politycznej wypowiadają się respondenci niezadowoleni ze swojej sytuacji materialnej (74% opinii negatywnych) i uzyskujący najniższe dochody *per capita* (66%), robotnicy niewykwalifikowani (65%), bezrobotni (60%), gospodynie domowe (60%), osoby w wieku 45-54 lata (60%) oraz mieszkańcy miast liczących od 20 do 100 tys. ludności (59%) – zob. tabele aneksowe.

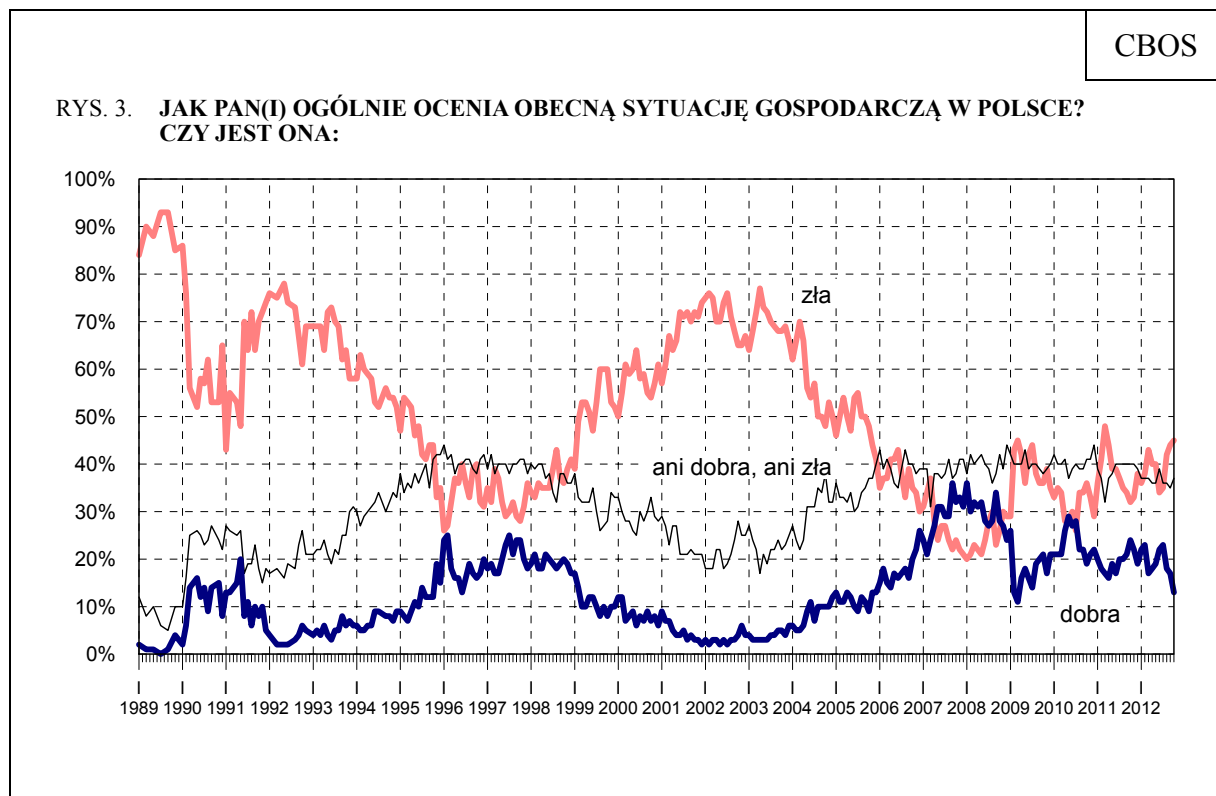
W potencjalnych elektoratach partyjnych największym zadowoleniem z bieżącej sytuacji politycznej cechują się zwolennicy PO – chociaż i w tej grupie, przy ciągle dominujących ocenach ambiwalentnych, opinie negatywne nieznacznie przeważają nad pozytywnymi (22% wobec 19%). Najbardziej krytycznie sytuację panującą na polskiej scenie politycznej oceniają potencjalni wyborcy PiS (60% opinii negatywnych) oraz badani niezainteresowani udziałem w ewentualnych wyborach parlamentarnych (54%).

Tabela 4

Elektoraty*	Jak Pan(i) ogólnie ocenia obecną <b>sytuację polityczną</b> w Polsce? Czy jest ona:			
	dobra	ani dobra, ani zła	zła	Trudno powiedzieć
	w procentach			
PO	19	56	22	3
PiS	7	25	60	8
SLD	6	46	43	5
Niezdecydowani, na kogo głosować	9	38	45	8
Niezamierzający głosować	4	35	54	7

\* Określone na podstawie deklaracji głosowania w ewentualnych wyborach parlamentarnych

Od czerwca systematycznie rośnie też liczba osób niezadowolonych z **sytuacji gospodarczej w kraju**. Obecnie należy do nich niemal połowa ogółu badanych (45%), podczas gdy usatysfakcjonowany w tym względzie jest zaledwie co ósmy (13%, od września spadek o 4 punkty). Ponad jedna trzecia ankietowanych (37%, wzrost o 2 punkty) uważa, że sytuacja gospodarcza w Polsce jest przeciętna.



Pominięto „trudno powiedzieć”

Tabela 5

Jak Pan(i) ogólnie ocenia obecną <b>sytuację gospodarczą</b> w Polsce? Czy jest ona:	Wskazania respondentów według terminów badań												
	X	XI	XII	I	II	III	IV	V	VI	VII	VIII	IX	X
	2011			2012									
	w procentach												
– dobra	24	22	19	22	23	17	18	19	22	23	18	17	13
– ani dobra, ani zła	40	40	39	37	37	37	36	36	39	36	36	35	37
– zła	32	33	38	36	38	43	40	40	34	35	42	44	45
Trudno powiedzieć	4	5	4	5	2	3	6	5	5	6	4	4	5

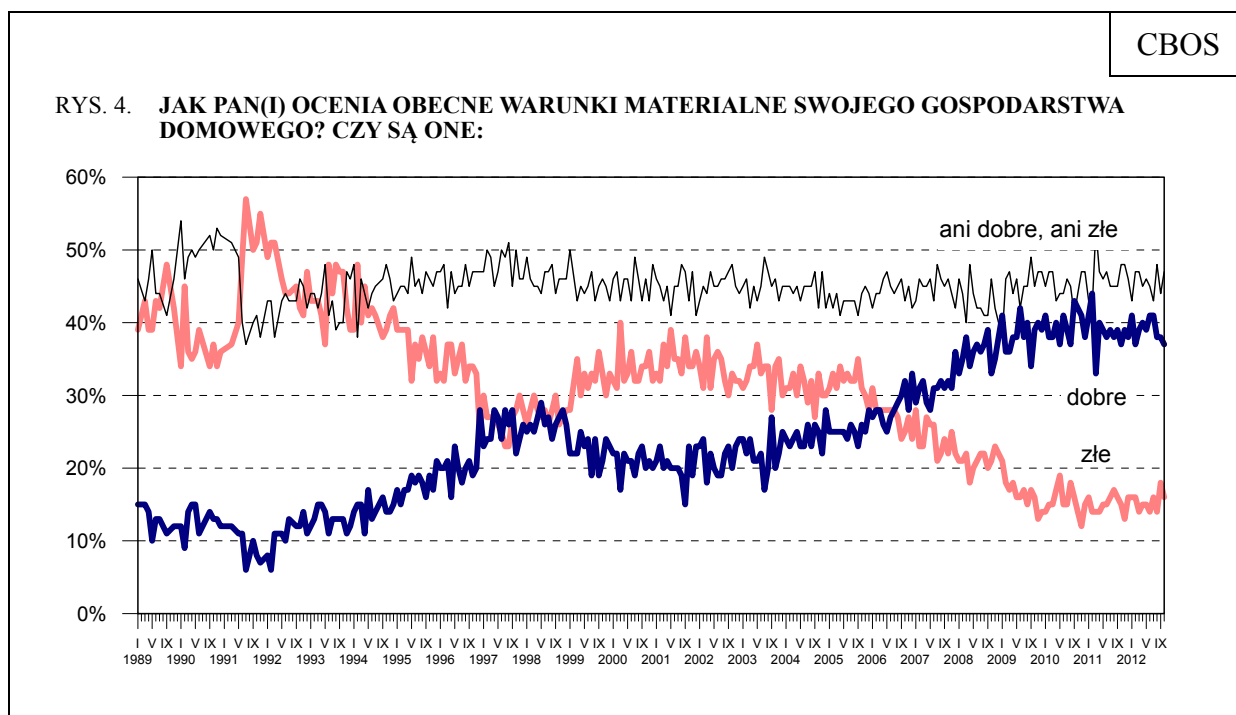
Zadowolenie z kondycji polskiej gospodarki stosunkowo najczęściej wyrażają respondenci uzyskujący najwyższe dochody w przeliczeniu na osobę w gospodarstwie domowym (22% opinii pozytywnych), najbardziej zadowoleni z sytuacji materialnej swoich rodzin (20%), w wieku od 25 do 34 lat (20%) oraz z wyższym wykształceniem (19%).

Ze względu na status zawodowy są to głównie przedstawiciele kadry kierowniczej i specjalistów wyższego szczebla (23%) oraz osoby pracujące na własny rachunek (21%) – zob. tabele aneksowe.

Porównywalne z ubiegłomiesięcznymi są oceny **warunków materialnych gospodarstw domowych** respondentów. Nieco ponad jedna trzecia (37%) określa je jako dobre, blisko połowa (47%, wzrost o 3 punkty) – jako ani dobre, ani złe, a jedynie co szósty (16%, spadek o 2 punkty) jest z nich niezadowolony.

Tabela 6

Jak Pan(i) ocenia obecne warunki materialne swojego gospodarstwa domowego? Czy są one:	Wskazania respondentów według terminów badań												
	X	XI	XII	I	II	III	IV	V	VI	VII	VIII	IX	X
	2011			2012									
	w procentach												
– dobre	37	39	38	41	37	39	40	39	41	41	38	38	37
– ani dobre, ani złe	48	48	46	43	47	47	45	46	45	43	48	44	47
– złe	15	13	16	16	16	14	15	15	14	16	14	18	16



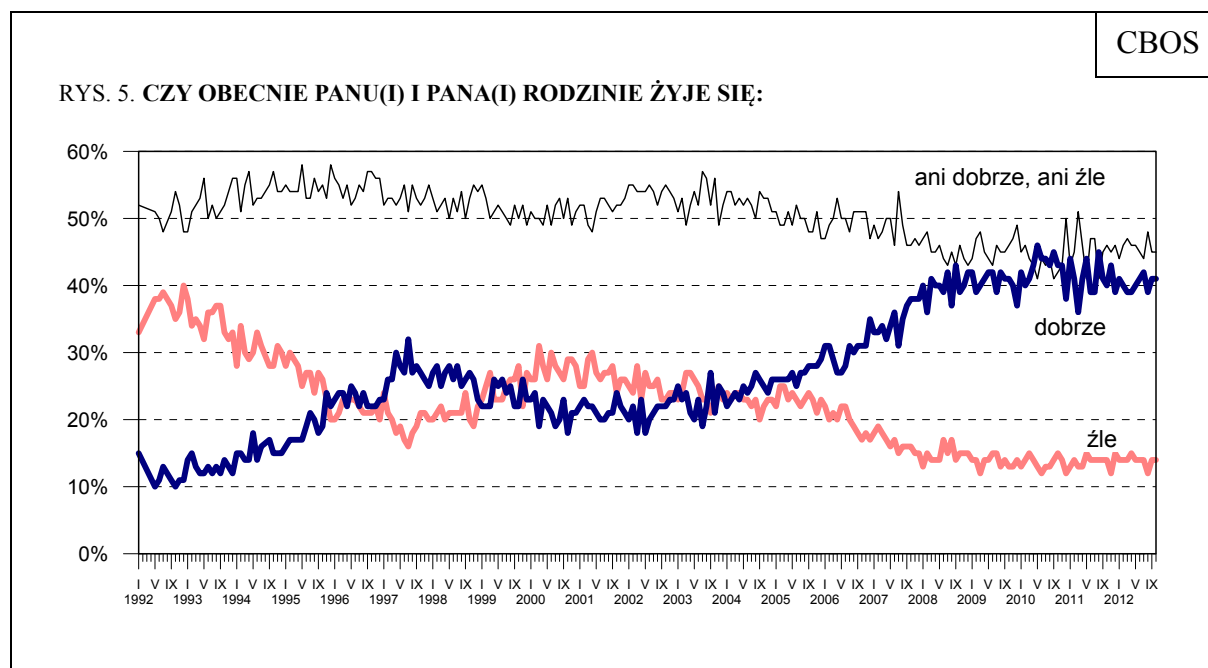
Do marca 1992 roku pytanie brzmiało: „Jak ocenia Pan(i) swoje (rodziny) obecne warunki materialne?”, a środkową kategorią skali było „średnie, przeciętne”



Od września nie zmieniły się oceny **poziomu życia badanych i ich rodzin**. Największa grupa respondentów (45%) uważa, że im i ich rodzinom żyje się przeciętnie, nieco mniejsza (41%) wyraża zadowolenie z jakości życia, a co siódmy (14%) jest nią nieusatysfakcjonowany.

Tabela 7

Czy obecnie Panu(i) i Pana(i) <b>rodzinie</b> <b>żyje się:</b>	Wskazania respondentów według terminów badań												
	X	XI	XII	I	II	III	IV	V	VI	VII	VIII	IX	X
	2011			2012									
	w procentach												
– dobrze	40	43	39	41	40	39	39	40	41	42	39	41	41
– ani dobrze, ani źle	46	45	46	44	46	47	46	46	45	44	48	45	45
– źle	14	12	15	14	14	14	15	14	14	14	12	14	14
Trudno powiedzieć	0	0	0	1	0	0	0	0	0	0	1	0	0



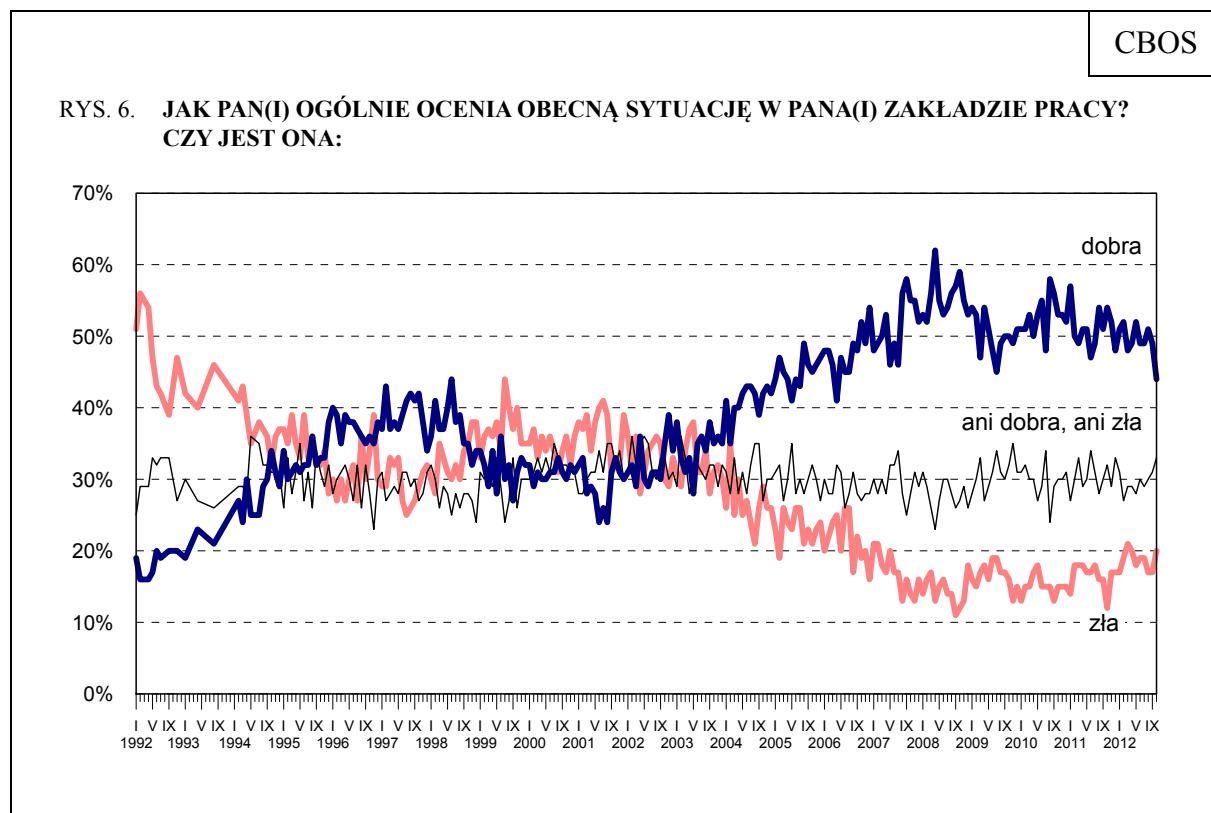
Pominięto „trudno powiedzieć”

Na oceny kondycji materialnej gospodarstw domowych oraz poziomu życia badanych i ich rodzin wpływają przede wszystkim wiek, wykształcenie oraz sytuacja społeczno-zawodowa. Zadowolenie w tym zakresie jest tym większe im wyższy poziom wykształcenia badanych oraz im młodszy ich wiek. W grupach społeczno-zawodowych najlepiej swoją sytuację bytową oceniają: kadra kierownicza i specjaliści z wyższym wykształceniem, uczniowie i studenci, pracownicy średniego szczebla oraz prywatni przedsiębiorcy, natomiast najgorzej renciści, emeryci, bezrobotni i rolnicy (zob. tabele aneksowe).

W ciągu ostatniego miesiąca pogorszyły się opinie pracujących o **sytuacji w ich zakładach pracy**. Zmniejszyła się liczba osób wyrażających zadowolenie w tym względzie, (o 5 punktów, do 44%), wzrosły natomiast odsetki tych, które kondycję swojego zakładu pracy określają jako przeciętną (o 2 punkty, do 33%) lub uważają, że jest ona zła (o 3 punkty, do 20%).

Tabela 8

Jak Pan(i) ogólnie ocenia obecną sytuację w Pana(i) zakładzie pracy? Czy jest ona:	Wskazania respondentów aktywnych zawodowo* według terminów badań												
	X	XI	XII	I	II	III	IV	V	VI	VII	VIII	IX	X
	2011			2012									
N*	522	476	453	530	491	522	519	515	521	483	518	504	513
	w procentach												
– dobra	54	52	48	51	52	48	49	52	49	49	51	49	44
– ani dobra, ani zła	32	29	33	31	27	29	29	28	30	29	30	31	33
– zła	12	17	17	17	19	21	20	18	19	19	17	17	20
Trudno powiedzieć	2	2	2	1	2	2	2	2	2	3	2	3	3



Odpowiedzi osób pracujących. Pominięto „trudno powiedzieć”

Mając na uwadze zróżnicowania społeczno-demograficzne, w większości grup przeważają oceny neutralne lub pozytywne w odniesieniu do sytuacji w miejscu pracy. Wyjątek stanowią jedynie osoby niezadowolone ze swojej sytuacji materialnej, uzyskujące

najniższe dochody *per capita* oraz legitymujące się podstawowym wykształceniem – w tych grupach najczęściej wyrażane jest niezadowolenie.

Stosunkowo najlepiej o kondycji swoich firm wypowiadają się pracownicy w wieku od 18 do 24 lat (64% opinii pozytywnych), uzyskujący dochód *per capita* w kwocie od 751 do 1000 zł (61%), a z uwagi na status zawodowy: pracownicy średniego szczebla (56%), robotnicy wykwalifikowani (55%) oraz kadra kierownicza i specjaliści z wyższym wykształceniem (54%) – zob. tabele aneksowe.

### PRZEWIDYWANIA

Pogorszenia **sytuacji w kraju w najbliższym roku** spodziewa się, tak jak przed miesiącem, niemal połowa Polaków (46%). Dwie piąte (40%) uważa, że się ona nie zmieni, a tylko mniej więcej co dwunasty (8%) przewiduje poprawę.

Tabela 9

Jak Pan(i) sądzi, czy w ciągu najbliższego roku <b>sytuacja w Polsce</b> poprawi się, pogorszy czy też się nie zmieni?	Wskazania respondentów według terminów badań												
	X	XI	XII	I	II	III	IV	V	VI	VII	VIII	IX	X
	2011			2012									
	w procentach												
Poprawi się	16	14	10	12	11	10	10	8	13	12	8	8	8
Nie zmieni się	51	45	37	37	42	43	45	43	43	45	44	40	40
Pogorszy się	22	35	46	44	42	43	41	42	36	35	43	46	46
Trudno powiedzieć	11	6	7	7	5	4	4	7	8	8	5	6	6

W stosunku do września w zasadzie nie zmieniły się też przewidywania dotyczące **sytuacji politycznej**. Nadal ponad połowa respondentów (53%, spadek o 2 punkty) jest zdania, że w nadchodzącym roku nic się w tym zakresie nie zmieni, więcej niż jedna czwarta (29%) sądzi, że sytuacja polityczna w Polsce się pogorszy, a co dwunasty (8%) oczekuje jej poprawy.

Tabela 10

Czy, Pana(i) zdaniem, w ciągu najbliższego roku <b>sytuacja polityczna</b> w Polsce:	Wskazania respondentów według terminów badań												
	X	XI	XII	I	II	III	IV	V	VI	VII	VIII	IX	X
	2011			2012									
	w procentach												
– poprawi się	17	15	11	9	11	7	7	7	9	8	8	8	8
– nie zmieni się	54	56	54	56	57	57	55	51	57	59	60	55	53
– pogorszy się	14	22	27	25	26	28	31	32	22	23	25	28	29
Trudno powiedzieć	15	7	8	10	6	8	7	10	12	10	7	9	10

Dość pesymistyczne są prognozy **sytuacji gospodarczej** na najbliższy rok. Wprawdzie największa grupa badanych uważa, że nie ulegnie ona zmianie (44%, wzrost o 3 punkty), jednak niewiele mniejsza (38%, spadek o 2 punkty) przewiduje jej pogorszenie. Jedynie co dziesiąty dorosły Polak (11%) ma nadzieję na poprawę kondycji polskiej gospodarki.

Tabela 11

Czy, Pana(i) zdaniem, w ciągu najbliższego roku <b>sytuacja gospodarcza</b> w Polsce:	Wskazania respondentów według terminów badań												
	X	XI	XII	I	II	III	IV	V	VI	VII	VIII	IX	X
	2011			2012									
	w procentach												
– poprawi się	21	15	13	12	15	13	14	13	15	14	12	12	11
– nie zmieni się	47	45	41	44	47	50	48	47	47	47	45	41	44
– pogorszy się	20	31	38	36	31	30	31	30	27	29	35	40	38
Trudno powiedzieć	12	9	8	8	7	7	7	10	11	10	8	7	7

Od czerwca nieznacznie, ale systematycznie wzrasta liczba osób obawiających się pogorszenia swojej **sytuacji materialnej** (wzrost z 20% do 27%). W tym samym czasie nieco zmniejszyła się nadal wyraźnie dominująca grupa badanych, którzy sądzą, że w najbliższym roku warunki materialne ich gospodarstwa domowego pozostaną bez zmian (z 64% do 59%), a także tych, którzy liczą na ich poprawę (z 16% do 14%).

Tabela 12

Jak Pan(i) sądzi, czy w ciągu najbliższego roku <b>warunki materialne</b> Pana(i) gospodarstwa domowego:	Wskazania respondentów według terminów badań												
	X	XI	XII	I	II	III	IV	V	VI	VII	VIII	IX	X
	2011			2012									
	w procentach												
– poprawią się	18	18	14	13	17	14	13	16	16	15	14	14	14
– pozostaną bez zmian	65	61	56	60	55	66	67	60	64	65	64	61	59
– pogorszą się	17	21	30	27	28	20	20	24	20	20	22	25	27

Jeśli chodzi o prognozy **poziomu życia**, to połowa badanych sądzi, że za rok im i ich rodzinom będzie się żyło tak samo jak dotychczas (50%, wzrost o 2 punkty), niespełna jedna czwarta (23%, spadek o 3 punkty) spodziewa się pogorszenia w tym zakresie, a mniej więcej co siódmy (15%, spadek o 2 punkty) ma nadzieję na poprawę.

Tabela 13

Jak Pan(i) sądzi, czy za rok Panu(i) i Pana(i) <b>rodzinie będzie się żyło:</b>	Wskazania respondentów według terminów badań												
	X	XI	XII	I	II	III	IV	V	VI	VII	VIII	IX	X
	2011			2012									
	w procentach												
– lepiej	18	19	15	14	17	15	16	17	19	17	16	17	15
– tak samo	56	49	45	49	52	54	50	50	51	52	52	48	50
– gorzej	16	22	31	27	22	21	24	23	19	21	23	26	23
Trudno powiedzieć	10	10	9	10	9	10	10	10	11	10	9	9	12

Niemal takie same jak przed miesiącem są przewidywania dotyczące **sytuacji w zakładach pracy**. Co piąty zatrudniony (20%) obawia się jej pogorszenia w najbliższym roku, a co szósty (16%) prognozuje zmianę na lepsze. Nadal ponad połowa pracujących Polaków (54%, spadek o 2 punkty) uważa, że kondycja ich zakładów pracy nie ulegnie zmianie.

Tabela 14

Czy, Pana(i) zdaniem, w ciągu najbliższego roku <b>sytuacja w Pana(i) zakładzie pracy:</b>	Wskazania respondentów aktywnych zawodowo* według terminów badań												
	X	XI	XII	I	II	III	IV	V	VI	VII	VIII	IX	X
	2011			2012									
	w procentach												
N*	523	476	453	530	491	521	516	516	522	483	518	502	513
– poprawi się	20	20	16	15	20	17	17	18	17	19	17	16	16
– pozostanie bez zmian	62	57	56	61	60	59	59	60	57	56	61	56	54
– pogorszy się	11	15	19	18	14	18	17	16	17	14	16	19	20
Trudno powiedzieć	7	8	9	6	6	6	7	6	9	11	6	9	10

## BEZPIECZEŃSTWO ZATRUDNIENIA I OCENA LOKALNYCH RYNKÓW PRACY

Oceny **sytuacji na lokalnych rynkach pracy** pozostają w miarę stabilne, przy czym należy odnotować, że od ostatniego pomiaru zmniejszył się (o 5 punktów, do 15%) odsetek respondentów przekonanych, że w ich miejscowości lub okolicy nie można znaleźć żadnej pracy, wzrosła natomiast (o 4 punkty, do 48%) liczba tych, którzy twierdzą, iż trudno jest znaleźć jakąkolwiek pracę, choć nie jest to niemożliwe. Tak jak przed miesiącem co trzeci badany (32%) sądzi, że w jego miejscowości lub najbliższej okolicy można się wprawdzie gdzieś zatrudnić, ale trudno jest o odpowiednie zajęcie, a tylko nieliczni (2%) są zdania, że bez problemu można znaleźć satysfakcjonujące zatrudnienie.

Tabela 15

Jak określił(a)by Pan(i) <b>sytuację na rynku pracy w Pana(i) miejscowości lub okolicy?</b> Czy, Pana(i) zdaniem, obecnie:	Wskazania respondentów według terminów badań												
	X	XI	XII	I	II	III	IV	V	VI	VII	VIII	IX	X
	2011			2012									
	w procentach												
– bez większych problemów można znaleźć odpowiednią pracę	3	2	3	2	3	2	2	2	2	2	2	2	2
– można wprawdzie znaleźć jakąś pracę, ale trudno jest o pracę odpowiednią	33	34	34	32	31	30	30	30	35	30	33	32	32
– trudno jest znaleźć jakąkolwiek pracę	44	44	41	42	43	45	43	45	42	46	42	44	48
– nie można znaleźć żadnej pracy	16	17	18	20	20	19	21	18	19	18	20	20	15
Trudno powiedzieć	4	3	4	4	3	4	4	5	3	4	3	2	3

Ostatni miesiąc przyniósł niewielkie pozytywne zmiany w zakresie odczuwanego **zagrożenia bezrobociem**. Obecnie utraty pracy obawia się niespełna dwie piąte zatrudnionych (38%, spadek o 4 punkty), w tym – tak jak we wrześniu – co jedenasty (9%) poważnie liczy się z taką ewentualnością. Prawie trzy piąte pracujących (58%, wzrost o 4 punkty) uważa, że jest to mało prawdopodobne, w tym co czwarty (26%, wzrost o 3 punkty) jest niemal pewny, że w nadchodzącym roku utrzyma swoje miejsce pracy.

Tabela 16

Czy liczy się Pan(i) z <b>możliwością utraty obecnej pracy</b> (zwolnienia, bankructwa, upadku, likwidacji zakładu, gospodarstwa itp.)?	Wskazania osób aktywnych zawodowo* według terminów badań																									
	X (N=525)	XI (N=476)	XII (N=453)	I (N=530)	II (N=491)	III (N=522)	IV (N=517)	V (N=516)	VI (N=522)	VII (N=483)	VIII (N=518)	IX (N=504)	X (N=514)													
	2011			2012																						
	w procentach																									
Bardzo poważnie się z tym liczę	6	34	6	34	8	34	5	36	7	34	7	32	8	33	9	34	7	37	9	39	6	39	9	42	9	38
Raczej tak	28		28		26		31		27		25		25		25		30		30		33		33		29	
Raczej nie	37		43		37		36		36		41		38		37		34		31		33		31		32	
Nie, to mało prawdopodobne	26	63		63		62		61		62		64		63		62		59		56		57		54		58
Trudno powiedzieć	3	3	3	3	4	4	3	3	4	4	4	4	4	4	4	4	4	4	5	5	4	4	4	4	4	4

\* Dotyczy osób zatrudnionych, także rolników oraz emerytów i rencistów pracujących w niepełnym wymiarze godzin

Stosunkowo największe obawy przed utratą zatrudnienia towarzyszą pracownikom źle oceniającym sytuację materialną swojego gospodarstwa domowego (63% z nich liczy się z taką ewentualnością). Z uwagi na status społeczno-zawodowy możliwość utraty pracy biorą pod uwagę głównie robotnicy niewykwalifikowani (54%), pracownicy usług (53%) oraz

pracownicy administracyjno-biurowi (52%), a ze względu na wielkość miejscowości zamieszkania – mieszkańcy największych miast (51%) – zob. tabele aneksowe.



Poprawa ocen sytuacji w Polsce i wzrost optymizmu w przewidywaniach na kolejny rok, odnotowane po sukcesie związanym z organizacją Euro 2012 w naszym kraju, okazały się krótkotrwałe. Od lipca nastroje społeczne znów w miarę systematycznie pogarszają się – w wielu wymiarach przyjmując obecnie wskaźniki najgorsze od co najmniej kilku lat.

Pozytywne oceny dominują nad negatywnymi niezmiennie jedynie w opiniach na temat sytuacji w zakładach pracy respondentów oraz kondycji materialnej ich gospodarstw domowych, choć w tym ostatnim przypadku nadal najczęściej pojawiają się oceny wskazujące na przeciętną jakość egzystencji. Natomiast jeśli chodzi o prognozy – zazwyczaj dominuje przekonanie o utrzymaniu się obecnej sytuacji, przy czym w zakresie ogólnej sytuacji w Polsce od dwóch miesięcy najczęściej przewidywane jest pogorszenie. Czy tzw. drugie exposé premiera Donalda Tuska przekona Polaków i tchnie nadzieję na pozytywne zmiany w kraju, okaże się w kolejnych notowaniach nastrojów społecznych.

Opracował  
Rafał BOGUSZEWSKI

Tabela 1

		Czy, ogólnie rzecz biorąc, sytuacja w naszym kraju zmierza w dobrym czy też w złym kierunku?			Liczba osób
		W dobrym	W złym	Trudno powiedzieć	
		%	%	%	
Ogółem		18	68	14	1004
Płeć	Mężczyźni	23	63	14	478
	Kobiety	14	72	14	526
Wiek	18-24 lata	17	67	16	125
	25-34	21	68	11	207
	35-44	14	69	17	144
	45-54	16	71	14	167
	55-64	21	67	13	205
	65 lat i więcej	18	64	18	157
Miejsce zamieszkania	Wieś	11	73	16	382
	Miasto do 20 tys.	23	66	11	152
	20-100 tys.	21	69	10	194
	101-500 tys.	23	62	15	170
	501 tys. i więcej mieszk.	25	55	20	106
Wykształcenie	Podstawowe	14	73	12	196
	Zasadnicze zawodowe	16	68	15	262
	Średnie	19	68	14	350
	Wyższe	24	60	16	195
Grupa społ.-zaw. pracujący	Kadra kier., spec. z wyższym wyksz.	30	59	12	93
	Średni personel, technicy	23	60	18	41
	Pracownicy adm.-biurowi	14	68	17	74
	Pracownicy usług	22	74	4	57
	Robotnicy wykwalifikowani	14	70	16	110
	Robotnicy niewykwalifik.	6	82	12	51
	Rolnicy	7	69	24	63
Pracujący na własny rach.	34	48	18	41	
Bierni zawodowo	Renciści	23	65	12	60
	Emeryci	20	66	15	230
	Uczniowie i studenci	21	63	16	55
	Bezrobotni	11	81	7	56
	Gospodynie domowe i inni	12	76	12	71
Pracuje w:	inst. państw., publicznej	15	73	13	128
	spółce właścicieli prywatnych i państwa	26	59	15	84
	sekt. prywat. poza rolnict.	22	64	14	245
	prywatnym gosp. rolnym	5	72	23	56
Dochody na jedną osobę	Do 500 zł	8	83	9	142
	501-750	11	74	15	122
	751-1000	17	69	14	155
	1001-1500	16	74	11	173
	Powyżej 1500 zł	35	50	15	194
Ocena własnych war. mater.	Złe	10	80	10	163
	Średnie	15	69	16	473
	Dobre	26	60	14	367
Udział w prakt. religijnych	Kilka razy w tygodniu	8	78	14	54
	Raz w tygodniu	17	69	14	458
	1-2 razy w miesiącu	21	65	14	135
	Kilka razy w roku	16	69	15	241
	W ogóle nie uczestniczy	30	55	15	115
Poglądy polityczne	Lewica	20	63	17	182
	Centrum	21	68	11	332
	Prawica	18	72	9	263
	Trudno powiedzieć	13	65	22	227



Tabela 2

		Jak Pan(i) ogólnie ocenia obecną sytuację polityczną w Polsce? Czy jest ona:				Liczba osób
		dobra	ani dobra, ani zła	zła	Trudno powiedzieć	
		%	%	%	%	
Ogółem		7	34	53	6	1003
Płeć	Mężczyźni	8	31	56	5	477
	Kobiety	5	38	51	7	526
Wiek	18-24 lata	7	40	48	5	125
	25-34	5	36	54	5	207
	35-44	6	38	50	7	144
	45-54	9	26	60	5	165
	55-64	7	35	51	6	206
	65 lat i więcej	4	33	55	8	156
Miejsce zamieszkania	Wieś	4	32	54	9	381
	Miasto do 20 tys.	10	39	46	4	153
	20-100 tys.	8	30	59	3	193
	101-500 tys.	4	39	54	3	170
	501 tys. i więcej mieszk.	10	36	48	6	106
Wykształcenie	Podstawowe	5	31	55	10	196
	Zasadnicze zawodowe	7	29	57	7	262
	Średnie	7	36	53	4	351
	Wyższe	6	44	48	2	195
Grupa społ.-zaw. pracujący	Kadra kier., spec. z wyższym wyksz.	9	44	46	1	93
	Średni personel, technicy	6	47	42	5	41
	Pracownicy adm.-biurowi	6	39	53	2	74
	Pracownicy usług	7	36	53	5	56
	Robotnicy wykwalifikowani	6	33	55	6	110
	Robotnicy niewykwalifik.	3	27	65	5	51
	Rolnicy	2	41	48	9	63
Pracujący na własny rach.	19	33	46	1	41	
Bierni zawodowo	Renciści	12	25	50	13	60
	Emeryci	6	31	55	7	231
	Uczniowie i studenci	8	37	50	5	55
	Bezrobotni	1	33	60	5	56
	Gospodynie domowe i inni	2	29	60	9	71
Pracuje w:	inst. państw., publicznej	5	40	52	3	128
	spółce właścicieli prywatnych i państwa	10	42	46	3	84
	sekt. pryw. poza rolnict.	9	33	54	4	245
	prywatnym gosp. rolnym	3	43	47	8	56
Dochody na jedną osobę	Do 500 zł	4	24	66	6	142
	501-750	9	25	58	8	122
	751-1000	4	41	49	7	154
	1001-1500	8	31	58	4	172
	Powyżej 1500 zł	10	45	42	3	195
Ocena własnych war. mater.	Złe	3	16	74	7	163
	Średnie	5	36	53	6	473
	Dobre	10	41	44	4	367
Udział w prakt. religijnych	Kilka razy w tygodniu	4	38	55	4	55
	Raz w tygodniu	5	36	53	6	458
	1-2 razy w miesiącu	7	30	55	8	135
	Kilka razy w roku	7	34	53	5	241
	W ogóle nie uczestniczy	13	34	51	2	115
Poglądy polityczne	Lewica	9	35	52	4	182
	Centrum	6	42	49	3	333
	Prawica	7	33	57	3	263
	Trudno powiedzieć	4	25	57	14	225

Tabela 3

		Jak Pan(i) ogólnie ocenia obecną sytuację gospodarczą w Polsce? Czy jest ona:				Liczba osób
		dobra	ani dobra, ani zła	zła	Trudno powiedzieć	
		%	%	%	%	
Ogółem		13	37	45	5	1006
Płeć	Mężczyźni	16	40	40	4	479
	Kobiety	11	35	48	5	526
Wiek	18-24 lata	14	51	30	6	126
	25-34	20	38	37	4	207
	35-44	15	36	45	4	144
	45-54	11	37	50	2	166
	55-64	9	37	50	4	206
	65 lat i więcej	12	27	53	8	157
Miejsce zamieszkania	Wieś	11	35	49	6	382
	Miasto do 20 tys.	17	42	37	4	153
	20-100 tys.	16	37	43	4	193
	101-500 tys.	14	36	47	3	171
	501 tys. i więcej mieszk.	13	44	38	5	106
Wykształcenie	Podstawowe	7	30	55	8	196
	Zasadnicze zawodowe	14	38	44	5	262
	Średnie	13	41	42	4	353
	Wyższe	19	39	40	2	195
Grupa społ.-zaw. pracujący	Kadra kier., spec. z wyższym wyksz.	23	38	37	2	93
	Średni personel, technicy	14	47	36	3	41
	Pracownicy adm.-biurowi	16	41	43		74
	Pracownicy usług	15	48	30	7	56
	Robotnicy wykwalifikowani	19	44	34	3	110
	Robotnicy niewykwalifik.	3	35	54	8	51
	Rolnicy	5	36	55	5	63
	Pracujący na własny rach.	21	34	40	5	41
Bierni zawodowo	Renciści	15	22	55	8	60
	Emeryci	11	34	48	7	232
	Uczniowie i studenci	10	54	33	3	57
	Bezrobotni	8	36	53	2	56
	Gospodynie domowe i inni	12	25	57	6	71
Pracuje w:	inst. państw., publicznej	12	47	41	0	128
	spółce właścicieli prywatnych i państwa	15	49	34	1	84
	sekt. pryw. poza rolnict.	20	35	40	5	245
	prywatnym gosp. rolnym	5	32	58	5	56
Dochody na jedną osobę	Do 500 zł	11	25	61	4	142
	501-750	10	38	46	6	122
	751-1000	12	38	45	5	154
	1001-1500	14	36	47	4	173
	Powyżej 1500 zł	22	47	27	3	195
Ocena własnych war. mater.	Złe	6	25	66	4	163
	Średnie	11	37	46	6	474
	Dobre	20	44	33	3	369
Udział w prakt. religijnych	Kilka razy w tygodniu	16	31	51	1	55
	Raz w tygodniu	11	36	47	6	458
	1-2 razy w miesiącu	17	32	45	6	135
	Kilka razy w roku	14	42	41	3	243
	W ogóle nie uczestniczy	14	43	40	3	115
Poglądy polityczne	Lewica	18	41	40	2	184
	Centrum	16	41	41	2	333
	Prawica	12	33	52	3	263
	Trudno powiedzieć	8	34	45	12	226

Tabela 4

		Jak Pan(i) ocenia obecne warunki materialne swojego gospodarstwa domowego? Czy są one:			Liczba osób
		złe	ani dobre, ani złe	dobre	
		%	%	%	
Ogółem		16	47	37	1007
Płeć	Mężczyźni	16	42	42	479
	Kobiety	17	52	32	528
Wiek	18-24 lata	9	31	59	126
	25-34	9	41	50	207
	35-44	9	58	33	144
	45-54	19	42	39	167
	55-64	23	55	22	207
	65 lat i więcej	25	53	22	157
Miejsce zamieszkania	Wieś	17	51	32	382
	Miasto do 20 tys.	10	51	40	153
	20-100 tys.	16	45	38	194
	101-500 tys.	20	41	38	172
	501 tys. i więcej mieszk.	17	41	42	106
Wykształcenie	Podstawowe	30	50	20	196
	Zasadnicze zawodowe	15	57	29	262
	Średnie	15	45	40	353
	Wyższe	6	35	58	195
Grupa społ.-zaw. pracujący	Kadra kier., spec. z wyższym wyksz.	5	27	68	93
	Średni personel, technicy	8	43	48	42
	Pracownicy adm.-biurowi	8	52	40	74
	Pracownicy usług	15	43	42	57
	Robotnicy wykwalifikowani	11	45	43	110
	Robotnicy niewykwalifik.	17	60	23	51
	Rolnicy	22	58	20	63
	Pracujący na własny rach.	9	44	47	41
Bierni zawodowo	Renciści	34	41	25	60
	Emeryci	23	54	23	232
	Uczniowie i studenci	8	28	64	57
	Bezrobotni	23	54	23	56
	Gospodynie domowe i inni	15	53	32	71
Pracuje w:	inst. państw., publicznej	8	43	50	129
	spółce właścicieli prywatnych i państwa	9	38	54	84
	sekt. pryw. poza rolnict.	13	44	43	245
	prywatnym gosp. rolnym	19	59	22	56
Dochody na jedną osobę	Do 500 zł	28	51	21	142
	501-750	21	58	22	122
	751-1000	20	46	33	155
	1001-1500	17	48	35	173
	Powyżej 1500 zł	5	35	60	195
Ocena własnych war. mater.	Złe	100			163
	Średnie		100		475
	Dobre			100	369
Udział w prakt. religijnych	Kilka razy w tygodniu	19	50	31	56
	Raz w tygodniu	13	52	35	458
	1-2 razy w miesiącu	18	48	34	135
	Kilka razy w roku	17	40	43	243
	W ogóle nie uczestniczy	24	43	34	115
Poglądy polityczne	Lewica	19	41	40	184
	Centrum	13	46	40	334
	Prawica	16	49	35	263
	Trudno powiedzieć	18	52	30	227

Tabela 5

		Jak Pan(i) ogólnie ocenia obecną sytuację w Pana(i) zakładzie pracy? Czy jest ona:				Liczba osób
		dobra	ani dobra, ani zła	zła	Trudno powiedzieć	
		%	%	%	%	
Ogółem		44	33	20	3	513
Płeć	Mężczyźni	47	31	18	3	288
	Kobiety	41	36	20	3	225
Wiek	18-24 lata	64	19	17		50
	25-34	49	33	17	2	154
	35-44	43	38	17	2	115
	45-54	35	35	24	6	125
	55-64	38	36	21	5	69
	65 lat i więcej	100				2
Miejsce zamieszkania	Wieś	43	33	21	3	189
	Miasto do 20 tys.	46	32	15	6	75
	20-100 tys.	50	32	17	1	95
	101-500 tys.	44	33	20	3	86
	501 tys. i więcej mieszk.	37	40	21	2	69
Wykształcenie	Podstawowe	27	31	34	9	40
	Zasadnicze zawodowe	44	36	16	4	138
	Średnie	46	36	14	4	186
	Wyższe	47	29	24		149
Grupa społ.-zaw. pracujący	Kadra kier., spec. z wyższym wyksz.	54	25	21		92
	Średni personel, technicy	56	23	18	3	39
	Pracownicy adm.-biurowi	43	34	22	2	70
	Pracownicy usług	43	40	14	3	53
	Robotnicy wykwalifikowani	55	29	14	3	107
	Robotnicy niewykwalifik.	36	38	19	8	49
	Rolnicy	16	45	33	5	53
	Pracujący na własny rach.	37	44	18		41
Bierni zawodowo	Renciści				100	1
	Emeryci	31	69			2
	Uczniowie i studenci	50	50			3
	Bezrobotni			100		1
	Gospodynie domowe i inni				100	1
Pracuje w:	inst. państw., publicznej	50	28	22		128
	spółce właścicieli prywatnych i państwa	41	41	15	3	84
	sekt. prywat. poza rolnict.	49	31	15	4	245
	prywatnym gosp. rolnym	15	45	35	5	56
Dochody na jedną osobę	Do 500 zł	29	30	32	9	61
	501-750	48	26	22	5	65
	751-1000	61	27	10	2	74
	1001-1500	48	28	22	1	92
	Powyżej 1500 zł	51	37	12		116
Ocena własnych war. mater.	Złe	28	22	45	5	59
	Średnie	38	40	17	4	227
	Dobre	55	29	14	2	228
Udział w prakt. religijnych	Kilka razy w tygodniu	35	33	18	14	19
	Raz w tygodniu	45	35	17	3	221
	1-2 razy w miesiącu	39	29	30	2	81
	Kilka razy w roku	49	34	15	3	136
	W ogóle nie uczestniczy	44	31	24		56
Poglądy polityczne	Lewica	49	33	13	5	87
	Centrum	46	31	19	4	185
	Prawica	45	33	20	2	131
	Trudno powiedzieć	36	38	23	3	111

Tabela 6

		A jak Pan(i) sądzi, czy w ciągu najbliższego roku sytuacja w Polsce poprawi się, pogorszy czy też się nie zmieni?				Liczba osób
		Poprawi się	Nie zmieni się	Pogorszy się	Trudno powiedzieć	
		%	%	%	%	
Ogółem		8	40	46	6	1006
Płeć	Mężczyźni	9	40	47	5	479
	Kobiety	8	40	45	7	527
Wiek	18-24 lata	11	50	34	5	126
	25-34	7	48	44	2	207
	35-44	7	41	46	5	144
	45-54	8	34	53	6	167
	55-64	9	35	48	8	206
	65 lat i więcej	9	33	45	12	157
Miejsce zamieszkania	Wieś	6	43	45	7	382
	Miasto do 20 tys.	12	38	44	6	153
	20-100 tys.	9	35	50	6	194
	101-500 tys.	8	44	44	4	171
	501 tys. i więcej mieszk.	12	34	44	10	106
Wykształcenie	Podstawowe	11	32	47	11	196
	Zasadnicze zawodowe	6	41	47	6	262
	Średnie	7	43	44	6	353
	Wyższe	11	41	45	3	195
Grupa społ.-zaw. pracujący	Kadra kier., spec. z wyższym wyksz.	11	40	47	2	93
	Średni personel, technicy	7	39	50	3	41
	Pracownicy adm.-biurowi	8	47	42	3	74
	Pracownicy usług	4	49	45	1	57
	Robotnicy wykwalifikowani	12	40	45	3	110
	Robotnicy niewykwalifik.	6	38	50	6	51
	Rolnicy	4	38	43	15	63
	Pracujący na własny rach.	10	32	49	9	41
Bierni zawodowo	Renciści	11	31	44	14	60
	Emeryci	8	38	46	7	232
	Uczniowie i studenci	13	44	41	3	57
	Bezrobotni	3	37	54	6	56
	Gospodynie domowe i inni	8	45	39	8	71
Pracuje w:	inst. państw., publicznej	7	38	53	2	128
	spółce właścicieli prywatnych i państwa	13	53	32	2	84
	sekt. prywat. poza rolnict.	9	38	48	4	245
	prywatnym gosp. rolnym	3	43	39	16	56
Dochody na jedną osobę	Do 500 zł	9	32	53	6	142
	501-750	9	40	45	6	122
	751-1000	6	48	42	3	155
	1001-1500	6	39	47	8	173
	Powyżej 1500 zł	14	40	42	4	195
Ocena własnych war. mater.	Złe	3	34	58	5	163
	Średnie	6	41	45	8	474
	Dobre	13	41	41	5	369
Udział w prakt. religijnych	Kilka razy w tygodniu	6	31	59	4	56
	Raz w tygodniu	9	38	46	6	458
	1-2 razy w miesiącu	5	45	39	11	135
	Kilka razy w roku	8	40	47	5	243
	W ogóle nie uczestniczy	11	45	39	5	115
Poglądy polityczne	Lewica	9	43	43	4	184
	Centrum	8	43	45	4	333
	Prawica	8	32	54	5	263
	Trudno powiedzieć	8	42	39	11	227

Tabela 7

		Czy liczy się Pan(i) z możliwością utraty obecnej pracy (zwolnienia, bankructwa, upadku, likwidacji zakładu, gospodarstwa itp.)?			Liczba osób
		Tak	Nie	Trudno powiedzieć	
		%	%	%	
Ogółem		38	58	4	514
Płeć	Mężczyźni	38	59	3	288
	Kobiety	39	57	4	226
Wiek	18-24 lata	42	54	4	50
	25-34	42	55	3	154
	35-44	41	56	3	115
	45-54	39	58	4	125
	55-64	25	71	5	69
	65 lat i więcej	33	67		2
Miejsce zamieszkania	Wieś	33	62	5	189
	Miasto do 20 tys.	42	52	6	75
	20-100 tys.	35	64	2	95
	101-500 tys.	42	58		86
	501 tys. i więcej mieszk.	51	43	5	69
Wykształcenie	Podstawowe	31	62	7	40
	Zasadnicze zawodowe	35	60	5	138
	Średnie	41	56	3	186
	Wyższe	41	57	2	149
Grupa społ.-zaw. pracujący	Kadra kier., spec. z wyższym wyksz.	35	62	3	92
	Średni personel, technicy	31	69		40
	Pracownicy adm.-biurowi	52	44	4	70
	Pracownicy usług	53	41	6	53
	Robotnicy wykwalifikowani	39	56	5	107
	Robotnicy niewykwalifik.	54	42	4	49
	Rolnicy	8	89	3	53
	Pracujący na własny rach.	28	68	4	41
Bierni zawodowo	Renciści	100			1
	Emeryci	69	31		2
	Uczniowie i studenci	50	50		3
	Bezrobotni		100		1
	Gospodynie domowe i inni		100		1
Pracuje w:	inst. państw., publicznej	39	58	3	129
	spółce właścicieli prywatnych i państwa	44	56		84
	sekt. pryw. poza rolnict.	43	51	5	245
	prywatnym gosp. rolnym	9	89	3	56
Dochody na jedną osobę	Do 500 zł	37	57	6	61
	501-750	38	58	4	65
	751-1000	40	58	2	74
	1001-1500	49	49	2	92
	Powyżej 1500 zł	30	69	1	116
Ocena własnych war. mater.	Złe	63	37		59
	Średnie	34	60	6	227
	Dobre	37	61	2	228
Udział w prakt. religijnych	Kilka razy w tygodniu	53	47		19
	Raz w tygodniu	35	63	2	221
	1-2 razy w miesiącu	38	53	9	82
	Kilka razy w roku	42	55	4	136
	W ogóle nie uczestniczy	42	57	1	56
Poglądy polityczne	Lewica	42	53	5	87
	Centrum	37	61	3	185
	Prawica	37	62	1	131
	Trudno powiedzieć	41	53	7	111