

BS/138/2012

**STOSUNEK DO RZĄDU
W PAŹDZIERNIKU**



Znak jakości przyznany CBOS przez Organizację Firm Badania Opinii i Rynku
11 stycznia 2012 roku

Fundacja Centrum Badania Opinii Społecznej
ul. Żurawia 4a, 00-503 Warszawa
e-mail: sekretariat@cbos.pl; info@cbos.pl
<http://www.cbos.pl>
(48 22) 629 35 69

W październiku¹ notowania gabinetu Donalda Tuska niewiele się zmieniły. Rejestrowane zmiany są jednak na ogół niekorzystne dla rządu. Pogorszenie dotyczy przede wszystkim opinii o polityce gospodarczej rządu.

STOSUNEK DO RZĄDU

Stosunek do rządu Donalda Tuska polaryzuje się. Od września zwiększyła się liczba zarówno jego zwolenników (z 26 do 28%), jak i przeciwników (z 40 do 42%). Jednocześnie zmalała grupa osób obojętnych wobec rządu (z 31 do 28%).

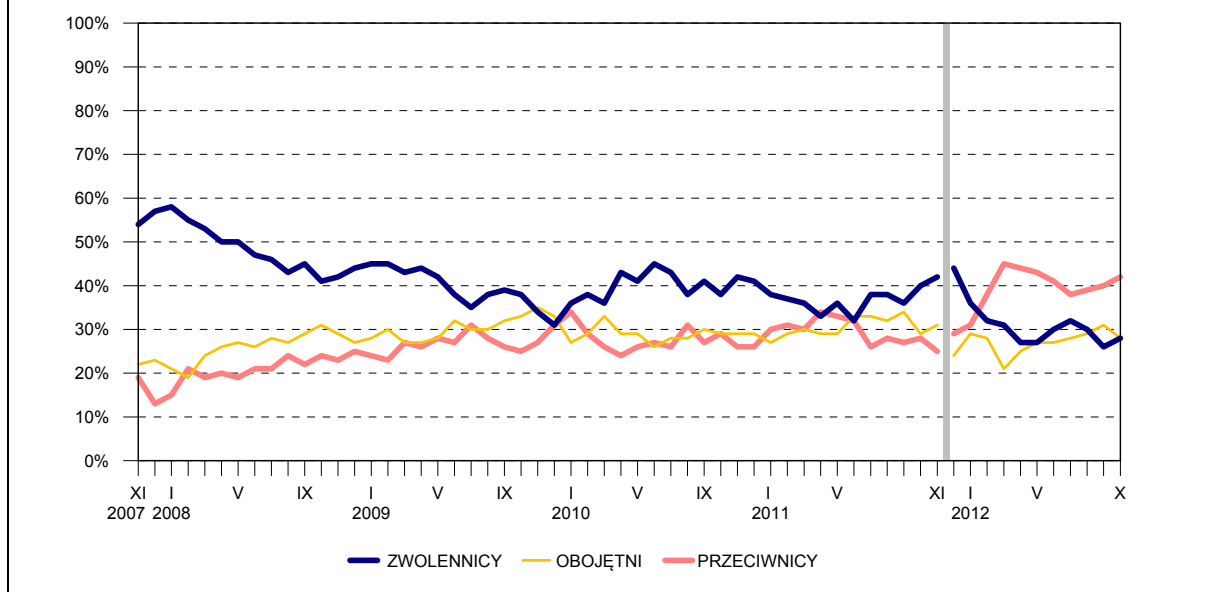
Tabela 1

Stosunek do rządu	Wskazania respondentów według terminów badań												
	X	XI	XII	I	II	III	IV	V	VI	VII	VIII	IX	X
	2011			2012									
	w procentach												
Zwolennicy	40	42	44	36	32	31	27	27	30	32	30	26	28
Przeciwnicy	28	25	29	31	38	45	44	43	41	38	39	40	42
Obojętni	29	31	24	29	28	21	25	27	27	28	29	31	28
Trudno powiedzieć	3	2	3	4	2	3	4	3	2	2	2	3	2

Do listopada 2011 roku wskazania dotyczyły poprzedniego rządu Donalda Tuska, a od grudnia – nowego rządu Donalda Tuska

¹ Badanie „Aktualne problemy i wydarzenia” (269) przeprowadzono w dniach 4 – 10 października 2012 roku (a więc jeszcze przed tzw. drugim exposé szefa rządu) na liczącej 1007 osób reprezentatywnej próbie losowej dorosłych mieszkańców Polski.

RYS. 1. STOSUNEK DO RZĄDU, NA CZELE KTÓREGO (STAŁ) STOI DONALD TUSK



Do listopada 2011 roku wskazania dotyczyły poprzedniego rządu Donalda Tuska, a od grudnia – nowego rządu Donalda Tuska. Pominęto „trudno powiedzieć”

W większości uwzględnionych w analizach grup społeczno-demograficznych gabinet Donalda Tuska ma więcej przeciwników niż zwolenników. Poparcie dla rządu przeważa jedynie wśród mieszkańców największych miast, badanych z wyższym wykształceniem (szczególnie wśród kadry kierowniczej i specjalistów), osób stosunkowo najlepiej sytuowanych (o miesięcznych dochodach *per capita* powyżej 1500 zł) i zadowolonych ze swoich warunków bytowych. Najniższe wskaźniki poparcia dla rządu notujemy wśród mieszkańców wsi, osób z wykształceniem podstawowym oraz wśród badanych słabo sytuowanych (o miesięcznych dochodach *per capita* do 500 zł) i źle oceniających materialne warunki swojego gospodarstwa domowego. W grupach społeczno-zawodowych są to przede wszystkim rolnicy i robotnicy niewykwalifikowani.

Stosunek do rządu w znacznej mierze warunkuje orientacja światopoglądowa respondentów: ich religijność i poglądy polityczne. Poparciu dla rządu sprzyja słabsza religijność i lewicowe poglądy polityczne.

W elektoratach partyjnych rząd znajduje zwolenników przede wszystkim wśród zdeklarowanych wyborców PO. Ambiwalentne nastawienie mają do niego sympatycy PSL i SLD. Sprzeciw wobec rządu wyraźnie dominuje w elektoracie PiS.

Tabela 2

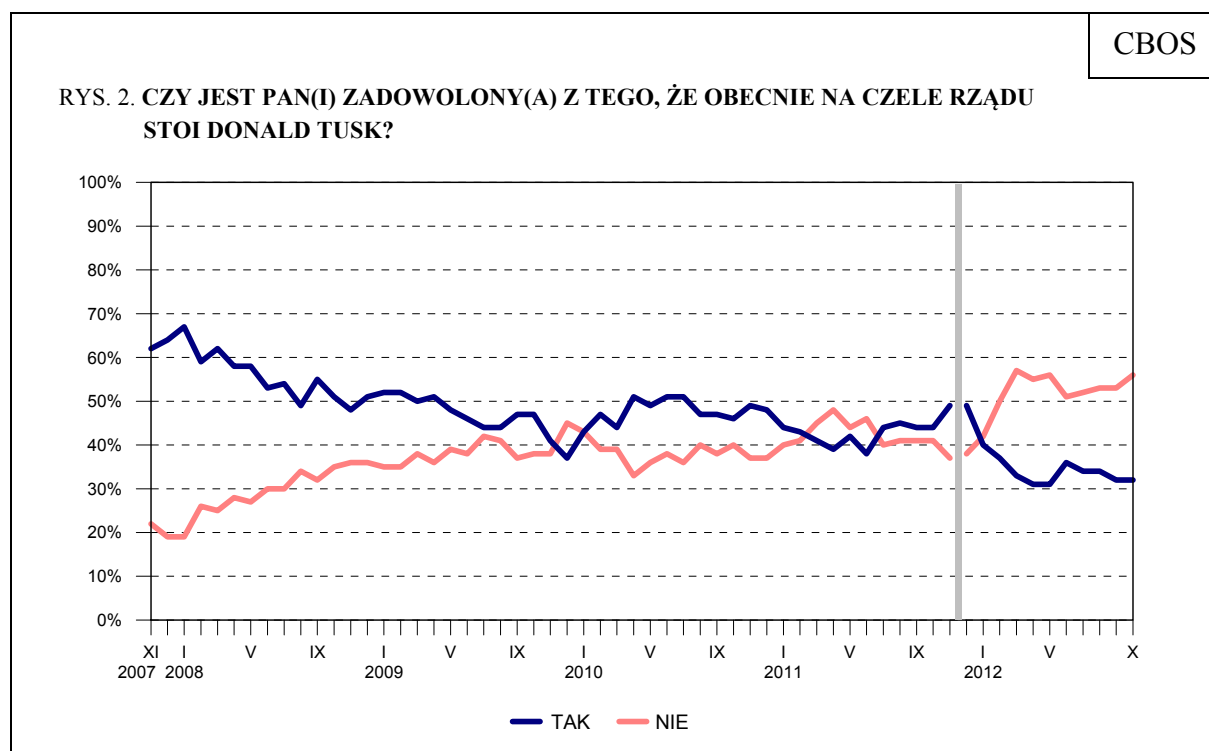
Potencjalne elektoraty	Stosunek do rządu			
	zwolennicy	przeciwnicy	obojętni	Trudno powiedzieć
	w procentach			
PO	78	4	18	0
SLD	43	33	22	2
PSL*	40	37	19	4
PiS	5	77	16	2
Niezdeterminowani	23	41	33	3
Niechętni	16	42	38	4

* Dane dotyczące tej partii należy traktować ostrożnie ze względu na niewielką liczbę jej zwolenników w badanej próbie

Wśród osób niemających wykrystalizowanych preferencji partyjnych oraz wśród biernych politycznie rząd ma więcej przeciwników niż zwolenników.

AKCEPTACJA PREMIERA

Nieco gorsze niż miesiąc temu są notowania premiera. Wprawdzie nie zmienił się poziom aprobaty szefa rządu (32%), jednak przybyło niezadowolonych z tego, że na czele Rady Ministrów stoi Donald Tusk (z 53 do 56%).



Do listopada 2011 roku wskazania dotyczyły poprzedniego rządu Donalda Tuska, a od grudnia – nowego rządu Donalda Tuska. Pominięto „trudno powiedzieć”

Tabela 3

Czy jest Pan(i) zadowolony(a) z tego, że na czele rządu stoi Donald Tusk?	Wskazania respondentów według terminów badań												
	X	XI	XII	I	II	III	IV	V	VI	VII	VIII	IX	X
	2011			2012									
	w procentach												
Tak	44	49	49	40	37	33	31	31	36	34	34	32	32
Nie	41	37	38	42	50	57	55	56	51	52	53	53	56
Trudno powiedzieć	15	13	13	18	13	10	14	13	13	14	13	15	12

Do listopada 2011 roku wskazania dotyczyły poprzedniego rządu Donalda Tuska, a od grudnia – nowego rządu Donalda Tuska

Dezaprobata Donalda Tuska w roli szefa rządu dominuje w zdecydowanej większości kategorii społeczno-demograficznych. Zadowoleni z premiera mają niewielką przewagę wśród osób z wykształceniem wyższym oraz wśród badanych względnie dobrze sytuowanych – o miesięcznych dochodach *per capita* powyżej 1500 zł. W grupach społeczno-zawodowych należą do nich kadra kierownicza, specjaliści, właściciele firm oraz pracownicy administracyjno-biurowi. Krytyczni wobec premiera są najczęściej ludzie słabo sytuowani: o miesięcznych dochodach *per capita* do 750 zł oraz źle oceniający swoją sytuację materialną. Są to przede wszystkim rolnicy, robotnicy niewykwalifikowani oraz bezrobotni.

W elektoratach partyjnych Donalda Tuska w roli prezesa Rady Ministrów akceptują w większości jedynie zwolennicy PO. Podzieleni w opiniach o premierze są sympatycy PSL. Wśród zwolenników SLD i – szczególnie – PiS premier częściej spotyka się z dezaprobatą niż z poparciem.

Tabela 4

Potencjalne elektoraty	Czy jest Pan(i) zadowolony(a) z tego, że na czele rządu stoi Donald Tusk?		
	Tak	Nie	Trudno powiedzieć
	w procentach		
PO	79	14	7
PSL*	47	50	3
SLD	36	59	5
PiS	5	88	7
Niezdecydowani	30	52	18
Niegłosujący	22	61	17

* Dane dotyczące tej partii należy traktować ostrożnie ze względu na niewielką liczbę jej zwolenników w badanej próbie

Niezadowolenie z szefa rządu przeważa również wśród osób niezdecydowanych, którą partię poprzeć w ewentualnych wyborach do Sejmu i Senatu, oraz wśród niezamierzających brać w nich udziału.

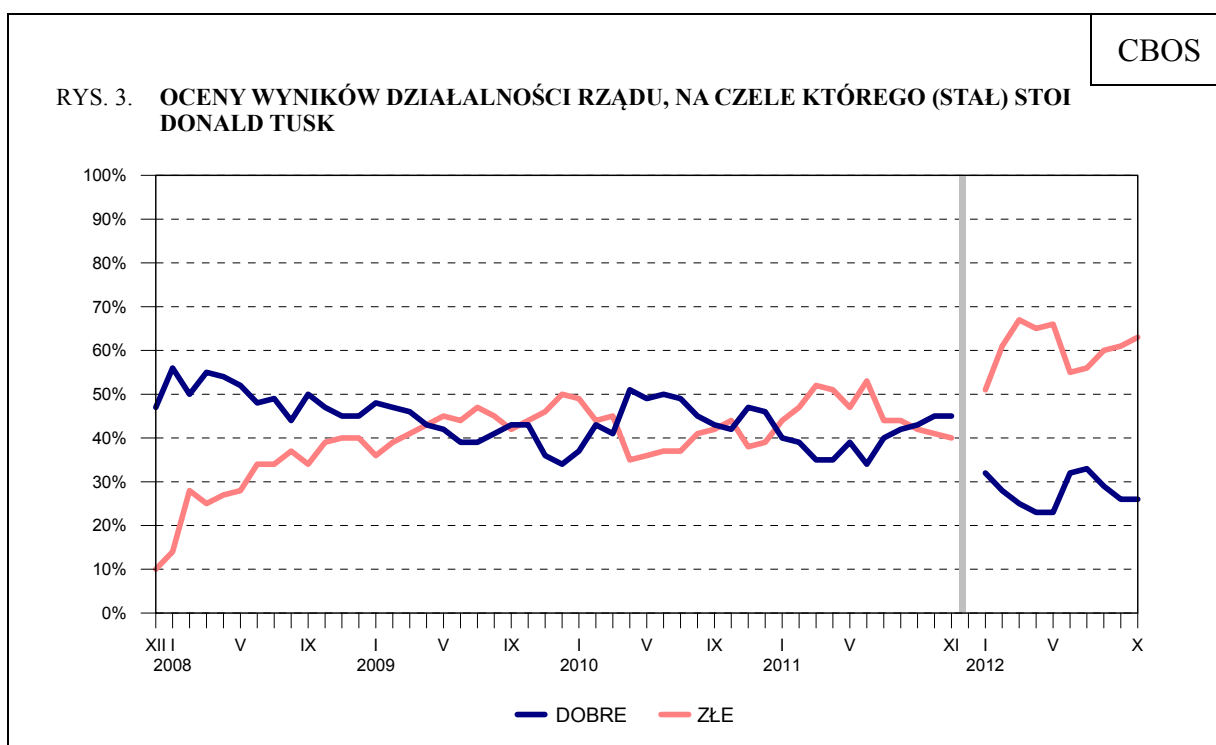
OCENY WYNIKÓW DZIAŁALNOŚCI RZĄDU

Minimalnie pogorszyły się oceny wyników działalności rządu. Tak jak we wrześniu pozytywnie efekty jego pracy ocenia 26% badanych. Zdecydowana większość (68%, wzrost o 2 punkty) wypowiada się o rezultatach działań rządu krytycznie.

Tabela 5

Jak by Pan(i) ocenił(a) wyniki działalności rządu premiera Donalda Tuska od czasu ponownego objęcia przezeń władzy?	Wskazania respondentów według terminów badań											
	X	XI	I	II	III	IV	V	VI	VII	VIII	IX	X
	2011		2012									
	w procentach											
Dobrze	45	45	32	28	25	23	23	32	33	29	26	26
Źle	41	40	51	61	67	65	66	55	56	60	61	63
Trudno powiedzieć	14	15	17	11	8	12	11	13	11	11	13	11

Do listopada 2011 roku wskazania dotyczyły poprzedniego rządu Donalda Tuska, a od stycznia 2012 – nowego rządu Donalda Tuska



Do listopada 2011 roku wskazania dotyczyły poprzedniego rządu Donalda Tuska, a od stycznia 2012 – nowego rządu Donalda Tuska. Pominęto „trudno powiedzieć”

Negatywne oceny wyników działalności rządu przeważają we wszystkich grupach społeczno-demograficznych. Krytycznym ocenom dokonań rządu sprzyjają niskie dochody *per capita* oraz złe oceny sytuacji materialnej.

W elektoratach partyjnych pozytywne efekty pracy rządu dostrzegają głównie zwolennicy PO. Sympatycy pozostałych ugrupowań na ogół źle oceniają posunięcia rządzącego gabinetu. Najbardziej krytyczni w ocenach są zwolennicy PiS.

Tabela 6

Potencjalne elektoraty	Oceny wyników działalności rządu		
	dobrze	źle	Trudno powiedzieć
	w procentach		
PO	70	23	7
PSL*	27	60	13
SLD	18	66	16
PiS	6	91	3
Niezdecydowani	22	63	15
Niegłosujący	19	67	14

* Dane dotyczące tej partii należy traktować ostrożnie ze względu na niewielką liczbę jej zwolenników w badanej próbie

Negatywne opinie dominują również wśród osób niemających sprecyzowanych preferencji partyjnych i wśród biernych politycznie.

OCENY POLITYKI GOSPODARCZEJ RZĄDU

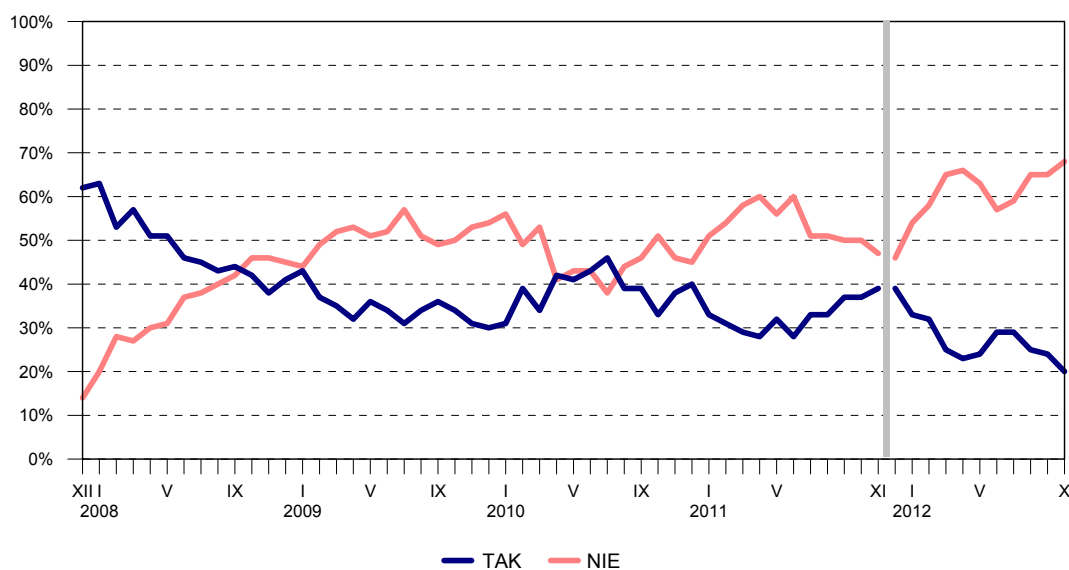
Niekorzystne dla rządu zmiany zaszły jednak przede wszystkim w opiniach o jego polityce gospodarczej. Obecne oceny działań gabinetu Donalda Tuska w dziedzinie gospodarki są najgorsze z dotychczasowych. Przekonanie, że polityka rządu stwarza szanse poprawy sytuacji gospodarczej, wyraża 20% badanych (o 4 punkty mniej niż we wrześniu). Perspektyw jej polepszenia nie dostrzega 68% ankietowanych (o 3 punkty więcej niż miesiąc temu).

Tabela 7

Czy, Pana(i) zdaniem, polityka obecnego rządu stwarza szanse poprawy sytuacji gospodarczej ?	Wskazania respondentów według terminów badań												
	X	XI	XII	I	II	III	IV	V	VI	VII	VIII	IX	X
	2011			2012									
	w procentach												
Tak	37	39	39	33	32	25	23	24	29	29	25	24	20
Nie	50	47	46	54	58	65	66	63	57	59	65	65	68
Trudno powiedzieć	13	14	15	13	10	10	11	13	14	12	10	11	12

Do listopada 2011 roku wskazania dotyczyły poprzedniego rządu Donalda Tuska, a od grudnia – nowego rządu Donalda Tuska

RYS. 4. CZY, PANA(I) ZDANIEM, POLITYKA OBECNEGO RZĄDU STWARZA SZANSE POPRAWY SYTUACJI GOSPODARCZEJ?



Do listopada 2011 roku wskazania dotyczyły poprzedniego rządu Donalda Tuska, a od grudnia – nowego rządu Donalda Tuska. Pominięto „trudno powiedzieć”

Negatywne oceny polityki gospodarczej rządu dominują we wszystkich analizowanych kategoriach społeczno-demograficznych. Najbardziej krytyczne w ocenach są osoby o niskich dochodach, źle oceniające materialne warunki życia. Szczególnie często poczucie braku szans na poprawę sytuacji gospodarczej mają bezrobotni i rolnicy.

W elektoratach partyjnych w efektywność polityki gospodarczej rządu wierzy ponad połowa zwolenników PO. Wyborcy pozostałych ugrupowań nie dostrzegają szans poprawy sytuacji gospodarczej kraju w wyniku działań obecnego rządu.

Tabela 8

Potencjalne elektoraty	Oceny polityki gospodarczej rządu		
	dobrze	złe	Trudno powiedzieć
	w procentach		
PO	58	29	13
PSL*	19	77	4
SLD	25	75	0
PiS	7	87	6
Niezdecydowani	14	69	17
Niegłosujący	12	72	16

* Dane dotyczące tej partii należy traktować ostrożnie ze względu na niewielką liczbę jej zwolenników w badanej próbie

Sceptycyzm co do skuteczności polityki gospodarczej rządu przeważa również wśród osób niemających określonych preferencji partyjnych oraz biernych politycznie.



Odnotowane w październiku pogorszenie ocen sytuacji gospodarczej i sytuacji w zakładach pracy zbiega się ze spadkiem zaufania do polityki gospodarczej rządu. Oceny działań gabinetu Donalda Tuska w sferze gospodarki są najgorsze z dotychczasowych. Nieco gorsze niż miesiąc temu są także ogólne oceny wyników pracy rządu i niższa akceptacja Donalda Tuska na stanowisku Prezesa Rady Ministrów. Mimo niekorzystnych zmian, nie maleje poparcie dla rządu. W październiku przybyło mu zarówno nieco zwolenników, jak i przeciwników.

Wygłoszone już po realizacji badania tzw. drugie exposé premiera, poświęcone w dużej mierze polityce rządu zmierzającej do utrzymania wzrostu gospodarczego, wydaje się zatem dobrze identyfikować społeczne obawy. Inna rzecz, na ile zapowiedziane przez premiera sposoby przeciwdziałania kryzysowi przekonują Polaków.

Opracowała
Beata ROGUSKA

A N E K S

Tabela 1

		Jak określił(a)by Pan(i) swój stosunek do rządu Donalda Tuska? Czy jest Pan(i) jego:				Liczba osób
		zwolennikiem	przeciwnikiem	czy też Pana(i) stosunek do obecnego rządu jest obojętny	Trudno powiedzieć	
		%	%	%	%	
Ogółem		28	42	28	2	1006
Płeć	Mężczyźni	29	46	24	2	479
	Kobiety	27	38	32	4	527
Wiek	18-24 lata	23	43	35		126
	25-34	33	38	26	3	207
	35-44	33	34	30	4	144
	45-54	26	45	26	3	166
	55-64	27	42	27	3	207
	65 lat i więcej	24	48	25	3	157
Miejsce zamieszkania	Wieś	19	45	33	3	381
	Miasto do 20 tys.	28	36	33	3	153
	20-100 tys.	29	44	25	2	193
	101-500 tys.	36	42	19	2	172
	501 tys. i więcej mieszk.	44	34	20	3	106
Wykształcenie	Podstawowe	13	51	31	4	196
	Zasadnicze zawodowe	26	42	30	3	262
	Średnie	29	40	29	2	353
	Wyższe	43	35	19	3	195
Grupa społ.-zaw. pracujący	Kadra kier., spec. z wyższym wyksz.	53	30	12	5	93
	Średni personel, technicy	21	44	34		42
	Pracownicy adm.-biurowi	41	35	22	2	74
	Pracownicy usług	29	40	27	4	56
	Robotnicy wykwalifikowani	27	43	27	3	110
	Robotnicy niewykwalifik.	10	56	32	2	51
	Rolnicy	12	50	36	2	63
	Pracujący na własny rach.	38	32	31		41
Bierni zawodowo	Renciści	20	41	32	8	60
	Emeryci	26	44	27	3	232
	Uczniowie i studenci	26	41	33		57
	Bezrobotni	19	44	34	2	56
	Gospodynie domowe i inni	28	41	27	4	71
Pracuje w:	inst. państw., publicznej	30	45	22	3	128
	spółce właścicieli prywatnych i państwa	37	38	20	5	84
	sekt. pryw. poza rolnict.	33	38	27	2	245
	prywatnym gosp. rolnym	14	49	35	3	56
Dochody na jedną osobę	Do 500 zł	11	49	36	4	142
	501-750	17	51	29	3	122
	751-1000	29	41	29	1	154
	1001-1500	27	45	25	2	173
	Powyżej 1500 zł	45	32	21	1	195
Ocena własnych war. mater.	Złe	13	56	26	5	163
	Średnie	23	43	32	2	474
	Dobre	41	34	23	2	368
Udział w prakt. religijnych	Kilka razy w tygodniu	12	52	33	3	55
	Raz w tygodniu	25	45	27	3	457
	1-2 razy w miesiącu	29	36	30	5	135
	Kilka razy w roku	30	37	31	2	243
	W ogóle nie uczestniczy	42	39	18	1	115
Poglądy polityczne	Lewica	42	36	20	2	184
	Centrum	32	35	31	2	333
	Prawica	22	59	18	1	263
	Trudno powiedzieć	18	36	40	7	226

Tabela 2

		Czy jest Pan(i) zadowolony(a) z tego, że obecnie na czele rządu stoi Donald Tusk?			Liczba osób
		Tak	Nie	Trudno powiedzieć	
		%	%	%	
Ogółem		32	56	12	1002
Płeć	Mężczyźni	32	59	10	478
	Kobiety	32	53	15	524
Wiek	18-24 lata	34	56	10	126
	25-34	33	47	20	207
	35-44	35	54	11	144
	45-54	29	63	7	165
	55-64	33	59	9	205
	65 lat i więcej	26	58	16	156
Miejsce zamieszkania	Wieś	23	62	15	380
	Miasto do 20 tys.	37	50	13	152
	20-100 tys.	32	58	10	193
	101-500 tys.	40	50	10	172
Wykształcenie	501 tys. i więcej mieszk.	41	47	12	106
	Podstawowe	23	62	16	196
	Zasadnicze zawodowe	26	62	12	260
	Średnie	33	56	11	352
Grupa społ.-zaw. pracujący	Wyższe	47	40	13	194
	Kadra kier., spec. z wyższym wyksz.	49	40	11	93
	Średni personel, technicy	33	58	9	42
	Pracownicy adm.-biurowi	42	38	21	74
	Pracownicy usług	34	51	15	56
	Robotnicy wykwalifikowani	29	59	12	110
	Robotnicy niewykwalifik.	15	71	14	51
	Rolnicy	18	70	11	62
Bierni zawodowo	Pracujący na własny rach.	48	45	7	41
	Renciści	29	52	19	60
	Emeryci	30	58	12	230
	Uczniowie i studenci	34	61	5	57
	Bezrobotni	20	70	10	56
Pracuje w:	Gospodynie domowe i inni	28	56	16	71
	inst. państw., publicznej	34	57	8	128
	spółce właścicieli prywatnych i państwa	41	46	13	84
	sekt. pryw. poza rolnict.	36	50	14	245
Dochody na jedną osobę	prywatnym gosp. rolnym	14	73	13	55
	Do 500 zł	19	66	15	141
	501-750	19	72	8	122
	751-1000	31	56	12	154
	1001-1500	35	57	7	173
Ocena własnych war. mater.	Powyżej 1500 zł	47	44	10	194
	Złe	17	70	13	162
	Średnie	27	60	13	472
Udział w prakt. religijnych	Dobre	44	45	11	368
	Kilka razy w tygodniu	15	67	18	54
	Raz w tygodniu	29	61	10	456
	1-2 razy w miesiącu	31	51	18	135
	Kilka razy w roku	38	48	14	242
Poglądy polityczne	W ogóle nie uczestniczy	38	52	10	115
	Lewica	40	51	9	184
	Centrum	39	52	10	331
	Prawica	24	69	6	261
	Trudno powiedzieć	23	51	26	226

Tabela 3

		Jak by Pan(i) ocenił(a) wyniki działalności rządu premiera Donalda Tuska od czasu ponownego objęcia przezeń władzy?			Liczba osób
		Dobrze	Źle	Trudno powiedzieć	
		%	%	%	
Ogółem		26	63	11	1004
Płeć	Mężczyźni	25	66	9	479
	Kobiety	27	61	13	526
Wiek	18-24 lata	27	60	12	126
	25-34	32	59	10	207
	35-44	22	64	14	144
	45-54	22	68	10	166
	55-64	25	66	9	205
	65 lat i więcej	26	63	12	157
Miejsce zamieszkania	Wieś	20	67	14	381
	Miasto do 20 tys.	30	58	12	152
	20-100 tys.	28	64	8	193
	101-500 tys.	33	62	5	172
	501 tys. i więcej mieszk.	26	60	14	106
Wykształcenie	Podstawowe	20	67	12	196
	Zasadnicze zawodowe	23	66	11	262
	Średnie	26	64	11	352
	Wyższe	35	55	9	195
Grupa społ.-zaw. pracujący	Kadra kier., spec. z wyższym wyksz.	33	61	6	93
	Średni personel, technicy	26	63	11	42
	Pracownicy adm.-biurowi	34	51	15	74
	Pracownicy usług	34	56	10	56
	Robotnicy wykwalifikowani	25	70	6	110
	Robotnicy niewykwalifik.	11	73	15	51
	Rolnicy	17	70	13	63
	Pracujący na własny rach.	37	56	6	41
Bierni zawodowo	Renciści	23	59	18	60
	Emeryci	26	64	10	230
	Uczniowie i studenci	21	69	10	57
	Bezrobotni	15	74	11	56
	Gospodynie domowe i inni	28	55	16	71
Pracuje w:	inst. państw., publicznej	25	65	10	128
	spółce właścicieli prywatnych i państwa	35	56	9	84
	sekt. pryw. poza rolnict.	29	63	8	245
	prywatnym gosp. rolnym	16	71	13	56
Dochody na jedną osobę	Do 500 zł	15	72	13	142
	501-750	19	75	6	122
	751-1000	26	66	8	154
	1001-1500	28	64	8	173
	Powyżej 1500 zł	40	52	8	194
Ocena własnych war. mater.	Źle	14	76	10	163
	Średnie	22	65	13	473
	Dobre	36	56	9	368
Udział w prakt. religijnych	Kilka razy w tygodniu	13	70	17	54
	Raz w tygodniu	22	68	9	457
	1-2 razy w miesiącu	29	56	15	135
	Kilka razy w roku	29	60	10	243
	W ogóle nie uczestniczy	33	56	11	115
Poglądy polityczne	Lewica	33	59	8	184
	Centrum	32	59	9	332
	Prawica	18	75	7	263
	Trudno powiedzieć	19	60	21	226

Tabela 4

		Czy, Pana(i) zdaniem, polityka obecnego rządu stwarza szansę poprawy sytuacji gospodarczej?			Liczba osób
		Tak	Nie	Trudno powiedzieć	
		%	%	%	
Ogółem		20	68	12	1005
Płeć	Mężczyźni	22	69	9	479
	Kobiety	18	67	15	526
Wiek	18-24 lata	21	69	9	125
	25-34	25	63	12	207
	35-44	17	70	13	144
	45-54	16	72	12	166
	55-64	20	71	10	207
	65 lat i więcej	19	63	18	157
Miejsce zamieszkania	Wieś	14	72	14	382
	Miasto do 20 tys.	24	68	9	153
	20-100 tys.	24	64	12	193
	101-500 tys.	27	63	10	170
	501 tys. i więcej mieszk.	18	67	15	106
Wykształcenie	Podstawowe	12	70	17	196
	Zasadnicze zawodowe	19	73	8	262
	Średnie	21	66	13	353
	Wyższe	29	61	11	194
Grupa społ.-zaw. pracujący	Kadra kier., spec. z wyższym wyksz.	31	61	9	93
	Średni personel, technicy	25	68	6	42
	Pracownicy adm.-biurowi	25	62	13	73
	Pracownicy usług	20	62	17	56
	Robotnicy wykwalifikowani	21	73	6	110
	Robotnicy niewykwalifik.	13	74	12	51
	Rolnicy	9	77	14	63
	Pracujący na własny rach.	32	60	8	41
Bierni zawodowo	Renciści	17	64	19	60
	Emeryci	19	69	12	232
	Uczniowie i studenci	15	72	13	57
	Bezrobotni	8	80	11	56
	Gospodynie domowe i inni	22	58	19	71
Pracuje w:	inst. państw., publicznej	22	70	8	129
	spółce właścicieli prywatnych i państwa	31	56	13	84
	sekt. pryw. poza rolnict.	23	67	10	245
	prywatnym gosp. rolnym	9	79	13	56
Dochody na jedną osobę	Do 500 zł	11	73	16	142
	501-750	13	79	8	122
	751-1000	17	69	14	154
	1001-1500	24	67	9	173
	Powyżej 1500 zł	31	62	8	195
Ocena własnych war. mater.	Złe	10	77	13	163
	Średnie	15	71	14	473
	Dobre	30	60	10	369
Udział w prakt. religijnych	Kilka razy w tygodniu	7	77	16	55
	Raz w tygodniu	19	70	11	458
	1-2 razy w miesiącu	21	64	14	135
	Kilka razy w roku	21	66	13	243
	W ogóle nie uczestniczy	25	65	10	114
Poglądy polityczne	Lewica	26	63	11	184
	Centrum	25	66	9	334
	Prawica	14	77	9	263
	Trudno powiedzieć	13	65	22	225