



Centrum Badania Opinii Społecznej

ul. Żurawia 4 skr. pt. 24

00-955 WARSZAWA 15

SEKRETARIAT: 29-35-69; 28-37-04; 28-90-17
ZESPÓŁ REALIZACJI BADAŃ: 40-56-41

Telex: 816-436
Telefax: 29-40-89

BS/135/16/92

OPINIA PUBLICZNA O STANIE ŚRODOWISKA NATURALNEGO POLSKI

Komunikat z badań

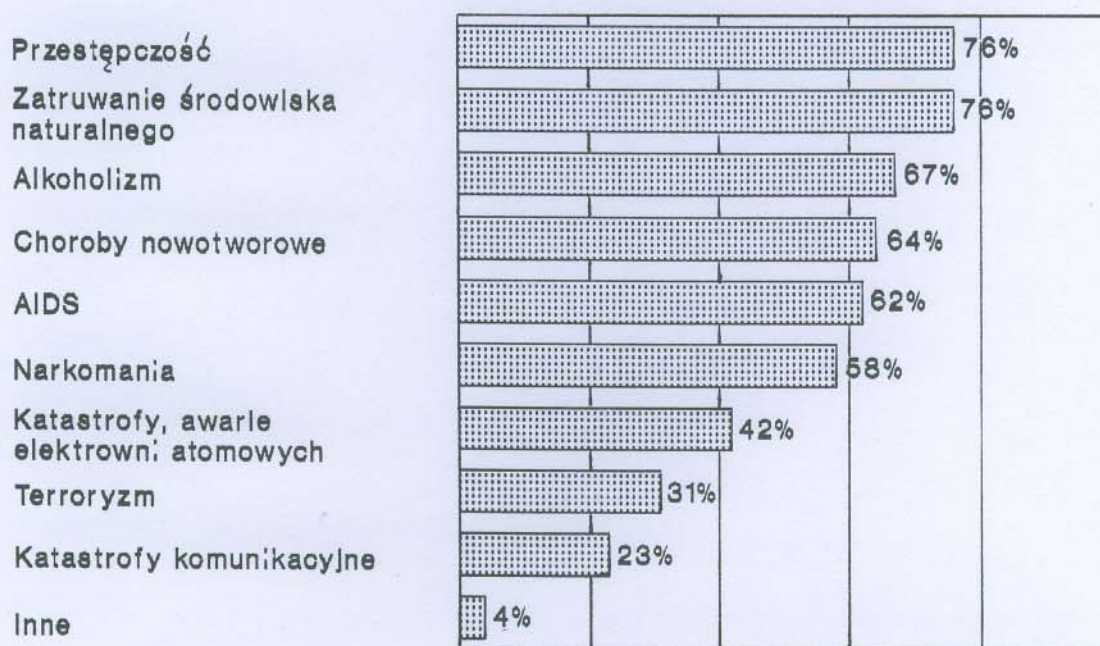
Warszawa, marzec 1992 r.

Obecny stan środowiska naturalnego Polski wywołuje powszechny niepokój społeczeństwa. Najgroźniejszym zjawiskiem, jakie niesie ze sobą rozwój cywilizacji jest, zdaniem większości osób ankietowanych przez CBOS¹, właśnie zanieczyszczenie środowiska naturalnego. Zachowanie czystego otoczenia nawet kosztem zwiększenia bezrobocia uznają za słuszną ponad połowa ankietowanych. Również około połowy respondentów stwierdziło brak aktywności władz w zakresie ochrony środowiska.

Skażenia ekologiczne
a inne zagrożenia cywilizacyjne

W opinii respondentów CBOS zanieczyszczenie środowiska naturalnego zajmuje, na równi z przestępczością, pierwsze miejsce na liście zagrożeń wynikających dla naszego kraju z rozwoju cywilizacji, wyprzedzając takie zjawiska, jak: nałogi (alkoholizm i narkomanie), choroby (rak, AIDS), katastrofy jądrowe czy komunikacyjne oraz terroryzm (rys. 1).

¹ "Środowisko i sprawy publiczne" - badania przeprowadzone w dniach 6-12 lutego 1992 r. na 1000-osobowej reprezentatywnej próbie dorosłej ludności Polski. Większość pytań zamieszczono w sondażu na zlecenie Instytutu na Rzecz Ekorozwoju.



Rys. 1. Rozkład odpowiedzi na pytanie: "Rozwój cywilizacji niesie za sobą wiele negatywnych zjawisk i zagrożeń. Które z wymienionych zjawisk uznał(a)by Pan(i) za najgroźniejsze dla Polski i Polaków?"

Pogląd, że zatrucie środowiska naturalnego jest najgroźniejszym z negatywnych skutków rozwoju cywilizacji wyraziło ponad trzy czwarte badanych². Szczególnie często byli o tym przekonani mieszkańcy regionu południowo-zachodniego i osoby z wyższym wykształceniem, natomiast stosunkowo najrzadziej - rolnicy, osoby starsze (60 i więcej lat), mieszkańcy regionu środkowowschodniego i centralnego³. Ponadto zaobserwowano

² Dwa lata temu (maj 1990) 68% respondentów CBOS uznało zatrucie środowiska naturalnego za najbardziej groźne zjawisko dla ludzkości wynikające z rozwoju cywilizacji. W prezentowanych badaniach ankietowani ustosunkowywali się tylko do stanu środowiska naturalnego Polski. Niemniej należy odnotować wzrost zaniepokojenia społecznego związanego ze stanem środowiska.

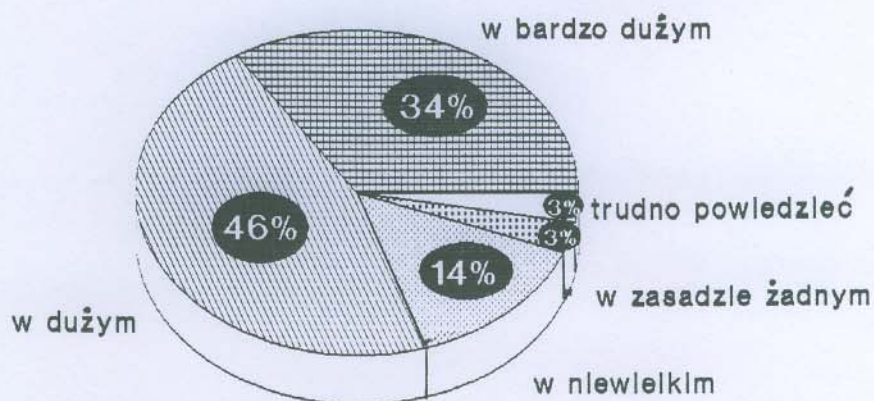
³ Szczegółowe zróżnicowanie opinii badanych przedstawiono w tabelach aneksu.

interesującą zależność - respondenci, którzy sądzą, że ich miejscowość nie leży na obszarze o szczególnie zatrutym środowisku rzadziej wybierali tę odpowiedź niż badani oceniający, że mieszkają w takim rejonie.

Dwa zjawiska spośród wymienionych w pytaniu można uznać za związane ze stanem środowiska naturalnego. Są to choroby nowotworowe (jako możliwy skutek skażeń ekologicznych) i awarie elektrowni atomowych (jako jedna z przyczyn zatrucia środowiska). Jednak w świadomości społecznej poczucie niebezpieczeństwa wynikające ze stanu środowiska współwystępuje tylko z dostrzeganiem cywilizacyjnych zagrożeń chorobami nowotworowymi. Jak wynika bowiem z badania, respondenci, którzy uznali zatrucie środowiska naturalnego za jedno z najgroźniejszych zjawisk znacznie częściej niż pozostali sądzą, że równie groźne są choroby nowotworowe. Natomiast ponad połowa z tych badanych nie uważa za tak niebezpieczne awarii elektrowni atomowych.

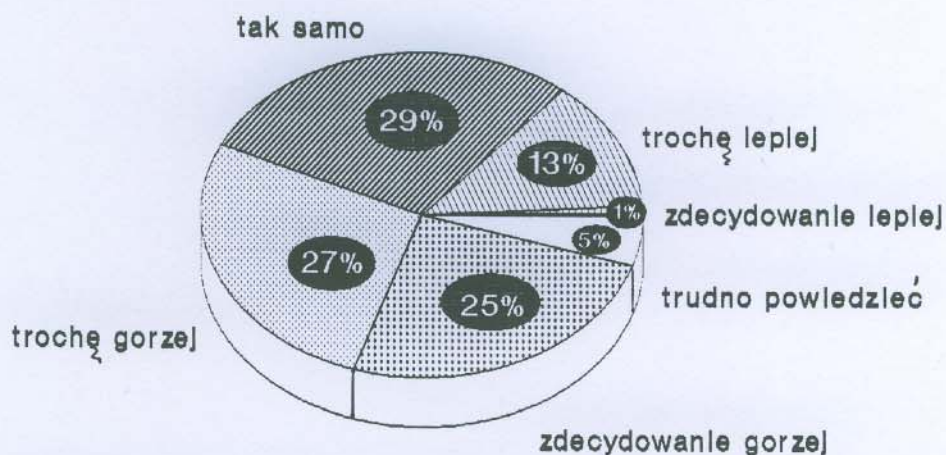
Stopień zaniepokojenia o stan środowiska

Stan środowiska naturalnego jest powodem obaw i niepokoju niemal wszystkich respondentów, chociaż stopień zaniepokojenia jest zróżnicowany (rys. 2).



Rys. 2. Rozkład odpowiedzi na pytanie: "W jakim stopniu stan środowiska naturalnego w naszym kraju jest powodem Pana(i) obaw i niepokoju?"

Obawy o stan środowiska najczęściej wyrażają ankietowani z wyższym wykształceniem i mieszkańcy miast (ponad 500 tys. ludności) a najrzadziej rolnicy - tylko 65% spośród nich wyraziło dużą obawę o stan środowiska (w całej próbie 80%). Ocena kierunku zmian w działaniach na rzecz ochrony środowiska jest pesymistyczna. Ponad połowa ankietowanych uważa, że obecnie środowisko naturalne w naszym kraju jest gorzej chronione niż kilka lat temu (rys. 3).



Rys. 3. Rozkład odpowiedzi na pytanie: "Czy, Pana(i) zdaniem, z ochroną środowiska naturalnego w naszym kraju jest lepiej, tak samo czy też gorzej niż trzy - cztery lata temu?"

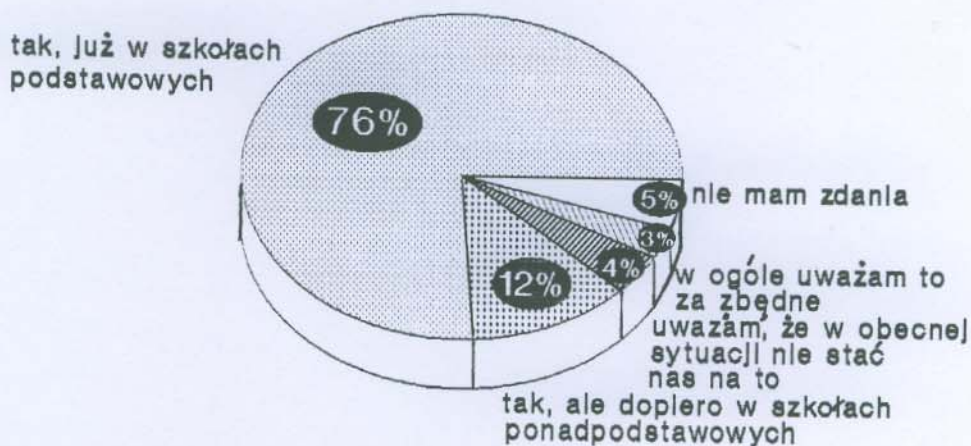
Czynniki wpływające na poprawę stanu środowiska

Spośród czynników, od których w największym stopniu zależy poprawa stanu środowiska respondenci najczęściej wybierali kondycję finansową państwa i gmin. Takie czynniki, jak aktywność centralnych władz wykonawczych, zaostrenie przepisów prawnych i skuteczniejsze egzekwowanie istniejącego prawa wybrał co trzeci respondent. Postawę społeczeństwa wobec stanu środowiska i aktywność władz lokalnych wybrało zaledwie około jednej czwartej respondentów.

Od czego, Pana(i) zdaniem, w największym stopniu zależy poprawa stanu środowiska? Proszę wybrać dwa najważniejsze czynniki.

<i>- od ogólnej poprawy sytuacji finansowej państwa i gmin</i>	<i>40%</i>
<i>- od położenia przez rząd większego nacisku na sprawy ochrony środowiska</i>	<i>37%</i>
<i>- od zaostrenia przepisów prawnych w zakresie ochrony środowiska</i>	<i>33%</i>
<i>- od zaostrenia kontroli i skuteczniejszego egzekwowania istniejącego prawa</i>	<i>33%</i>
<i>- od uznania przez nasze społeczeństwo czystego środowiska za ważny problem</i>	<i>25%</i>
<i>- od zwiększenia aktywności władz lokalnych w dziedzinie ochrony środowiska</i>	<i>22%</i>
<i>- od czego innego</i>	<i>1%</i>
<i>- trudno powiedzieć</i>	<i>8%</i>

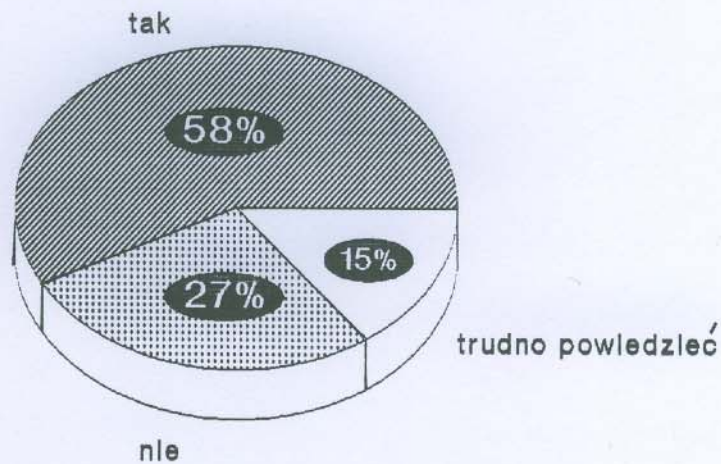
Rozkład odpowiedzi wskazuje, że respondenci odpowiedzialnością za stan środowiska naturalnego obarczają przede wszystkim władze centralne. Mniejsze znaczenie jest przypisywane działalności władz lokalnych czy aktywności społeczeństwa. Rolę świadomości ekologicznej obywateli najczęściej podkreślają respondenci o wyższym statusie społecznym (inteligencja i kadra kierownicza, a także prywatni przedsiębiorcy), a najrzadziej osoby o niższym statusie (robotnicy niewykwalifikowani). Osoby wyrażające taką opinię stanowią zaledwie 25% badanych. Zdecydowana większość uważa jednak, że należy wprowadzić do szkół nauczanie przedmiotu "Ochrona środowiska naturalnego". Tylko nieliczni stwierdzili, że taka edukacja jest zbędna lub udzielili odpowiedzi: "Uważam, że w obecnej sytuacji nie stać nas na to" (rys. 4).



Rys. 4. Rozkład odpowiedzi na pytanie: Czy uważa Pan(i) za zasadne i potrzebne wprowadzenie do szkół przedmiotu "Ochrona środowiska naturalnego"?

Społeczne koszty ratowania środowiska naturalnego

Większość społeczeństwa jest zaniepokojona stanem środowiska naturalnego naszego kraju. Poprawę sytuacji można by uzyskać zakazując produkcji szczególnie uciążliwej dla środowiska lub zamykając zakłady - "trucicieli". Decyzje takie wiążą się jednak między innymi ze wzrostem bezrobocia w kraju. Czy społeczeństwo jest gotowe ponieść takie koszty dla ratowania przyrody? (rys. 5).



Rys. 5. Rozkład odpowiedzi na pytanie: "Zakaz produkcji szczególnie uciążliwej dla środowiska lub też zamykanie całych zakładów trujących środowisko zwiększyłyby zapewne bezrobocie w naszym kraju. Czy Pana(i) zdaniem warto ponieść takie koszty w zamian za czyste środowisko?"

Ponad połowa ankietowanych uważa, że czyste środowisko jest warte tego, aby zamknąć zakłady szczególnie zatruwające otoczenie, nawet kosztem zwiększenia bezrobocia (jedna piąta respondentów jest przeciwnego zdania, a 15% - nie ma opinii na ten temat). Opinie respondentów nie zależą ani od tego czy respondent jest zatrudniony, czy też nie, ani od rodzaju pracy, jaką wykonuje. Pozostają natomiast w związku z wielkością miasta, regionem i poziomem wykształcenia. Czyste środowisko, nawet kosztem zwiększenia bezrobocia, wybrała jedna trzecia mieszkańców dużych miast, badanych z wyższym wykształceniem, prywatnych przedsiębiorców, a także respondentów z regionu środkowego.

Jednocześnie odpowiadając na pytanie "Gdyby w przedsiębiorstwie o bardzo uciążliwej dla środowiska produkcji ogłoszono referendum w sprawie zamknięcia zakładu z powodu zatruwania otoczenia, to jaki, Pana(i) zdaniem, procent załogi byłby przeciwny tej decyzji?" ankietowani ocenili, że 71% załogi sprzeciwiłoby się tej decyzji. A zatem przy konkretnej alternatywie - praca czy przyroda - zdaniem respondentów, środowisko naturalne nie miałoby zbyt wielu zwolenników, nawet wśród tych, którzy wcześniej opowiadali się za jego ochroną.

Odpowiadając na następne pytanie respondenci oceniali czy ważniejsza jest ochrona przyrody, czy też rozwój przemysłu w Polsce.

Które z poniższych stwierdzeń jest najbliższe Pana(i) poglądom?

- | | |
|--|-----|
| - Polskę stać na to, aby jednocześnie rozbudowywać przemysł i ponosić nakłady na ochronę środowiska | 35% |
| - w tej chwili w Polsce powinno się chronić środowisko naturalne, nawet ograniczając produkcję przemysłową | 32% |
| - w obecnej sytuacji kraju rozwój produkcji przemysłowej jest ważniejszy niż ochrona środowiska, zajmiemy się stanem środowiska, gdy nas będzie na to stać | 22% |
| - mam inne zdanie | 1% |
| - trudno powiedzieć | 10% |

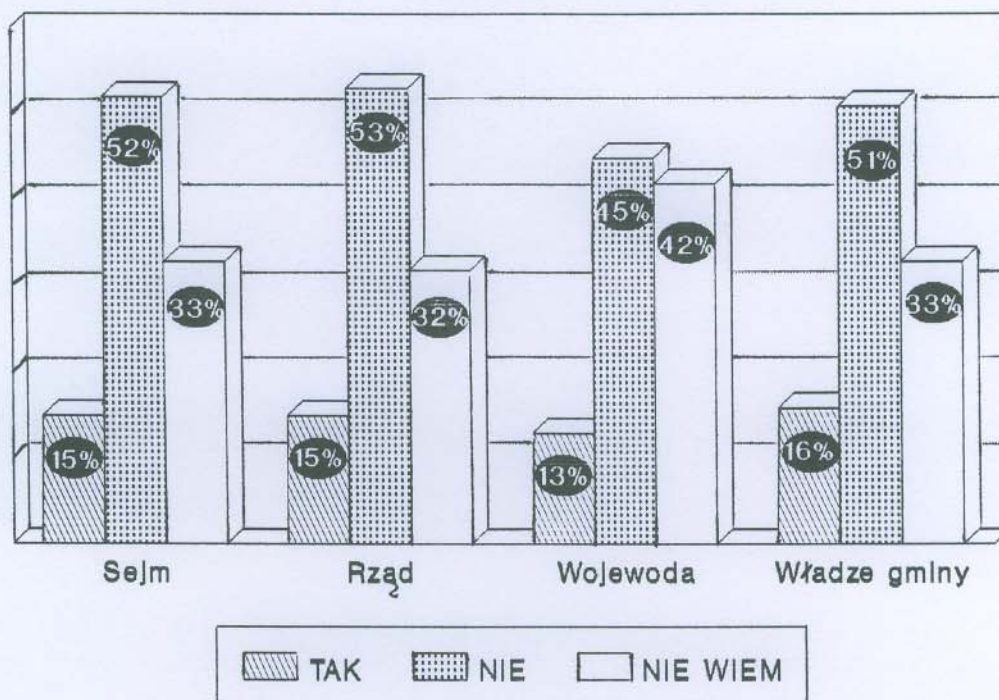
Duża część badanych (ponad jedna trzecia) proponuje podjąć działania, których jak dotąd nie udało się wprowadzić jednocześnie w Polsce, tj. chronić środowisko i rozwijać produkcję. Najbardziej za rozbudową przemysłu z jednoczesną ochroną środowiska naturalnego opowiadają się ludzie młodzi, do 30 lat, mieszkańcy dużych miast oraz badani z największego zagłębia przemysłowego, jakim jest rejon Katowic. Ponad dwie piąte spośród nich opowiedziało się za takim rozwiązaniem.

Rozwój produkcji przemysłowej i odłożenie na później ochrony środowiska wybrała jedna piąta całej badanej próby, ale aż jedna trzecia rolników. Tylko rolnicy tak często opowiadali się za tym wariantem. Rozwijanie produkcji przemysłowej kosztem przyrody znalazło szczególne poparcie tej grupy zawodowej, która, wydaje się, najsilniej powinna opowiadać się za ochroną środowiska.

Odpowiedzi na powyższe pytanie nie zależą od faktu zatrudnienia ani pewności zatrudnienia. W sumie blisko jedna trzecia wszystkich respondentów stwierdziła, że w tej chwili w Polsce powinno się chronić środowisko naturalne, nawet ograniczając produkcję przemysłową.

Ocena działalności władz
na rzecz ochrony środowiska

Przedmiotem sondażu było również określenie, w jakim stopniu, zdaniem społeczeństwa, władze centralne i lokalne podejmują działania na rzecz ochrony środowiska naturalnego (rys. 6).



Rys. 6. "Czy Sejm, rząd, wojewoda oraz władze gminy w ciągu ostatniego roku podjął(ęły) konkretne działania na rzecz ochrony środowiska naturalnego?"

Oceniając działalność urzędników wszystkich szczebli respondenci najczęściej nie dostrzegają ich działań na rzecz ochrony środowiska lub (nieco rzadziej) nic o tej działalności nie wiedzą. Tylko w przypadku oceny wojewody prawie połowa badanych stwierdziła, że nie słyszała o takich działaniach.

Dalsza analiza rozkładu odpowiedzi na to pytanie wykazuje istnienie następujących prawidłowości. W żadnej z analizowanych grup społecznych, wyróżnionych ze względu na wykształcenie, zawód, poglądy itd., liczba respondentów, którzy stwierdzają podejmowanie przez władze konkretnych działań na rzecz ochrony środowiska nie sięga 30%, natomiast liczba badanych, którzy nie dostrzegali takich

działań dochodzi do 70%. Respondenci, którzy w ogóle nie są zorientowani w działalności władz na rzecz ochrony środowiska, to najczęściej osoby młode, do 24 lat, lub starsze (60 i więcej lat), robotnicy niewykwalifikowani, ankietowani z wykształceniem podstawowym, badani nie posiadający poglądów politycznych ani oceny kierunku rozwoju sytuacji w kraju, czyli osoby mniej zainteresowane zagadnieniami społecznymi.

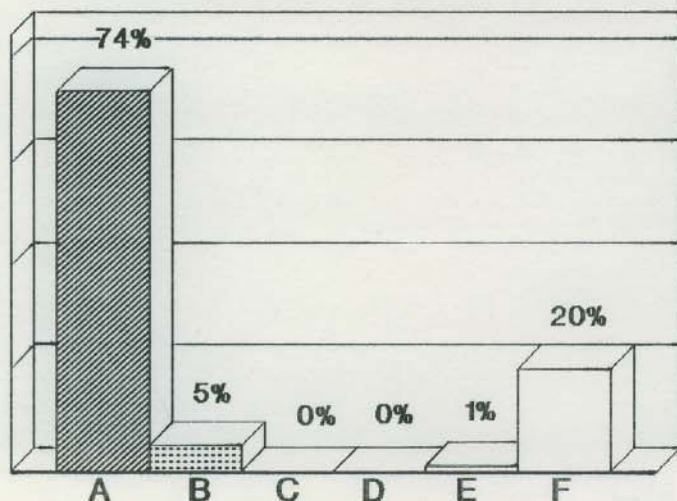
Można zatem przyjąć hipotezę, iż działania władz na rzecz ochrony środowiska są postrzegane przez ludzi akceptujących sytuację w kraju i dobrze sytuowanych. Natomiast nie dostrzegają tych działań mieszkańcy dużych miast, w których przede wszystkim jest zlokalizowany przemysł oraz zwolennicy lewicy.

Ciekawe również jest to, jakie są źródła informacji o pracy władz na rzecz ochrony środowiska (rys. 7).

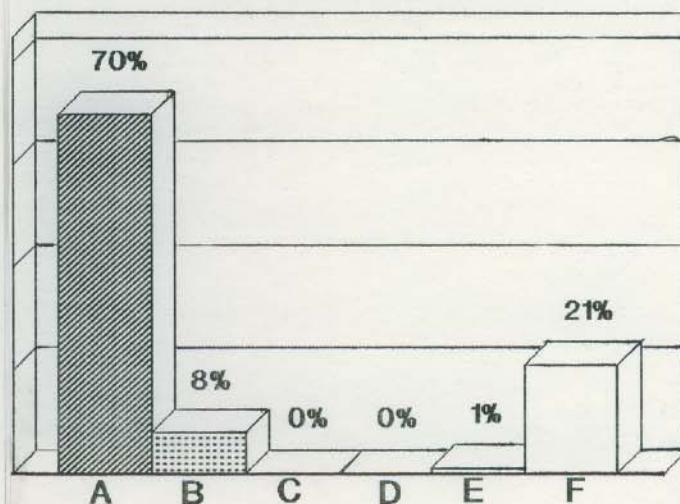
Źródła informacji o aktywności władz centralnych, Sejmu, rządu to najczęściej radio i telewizja, natomiast źródłem informacji o pracy władz terenowych na rzecz ochrony środowiska jest najczęściej prasa. Nie dostarcza ona jednak tak obszernych informacji, jak radio i telewizja, powiadamiające społeczeństwo o pracach Sejmu i rządu.

Można stwierdzić także niewielką skuteczność informacyjną plakatów i obwieszczeń oraz bezpośrednich kontaktów z uczestnikami działań na rzecz ochrony środowiska. Nie są one w ogóle źródłem informacji o działaniach władz centralnych. Pełnią tylko nieznaczną rolę informacyjną o działalności gminy i nikią - o działalności wojewody.

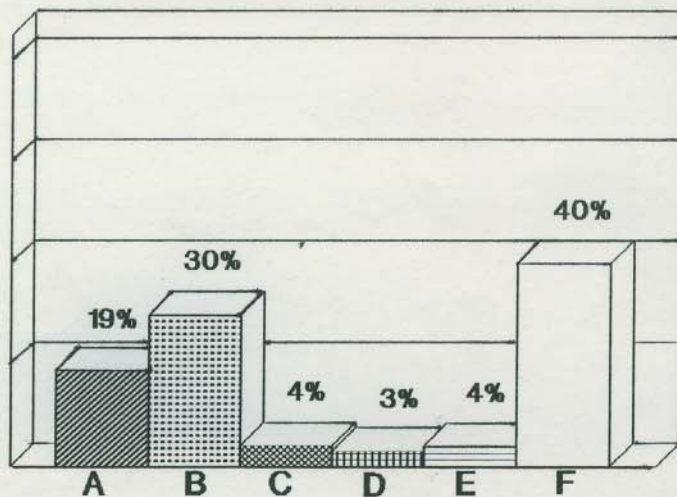
DZIAŁANIA SEJMU



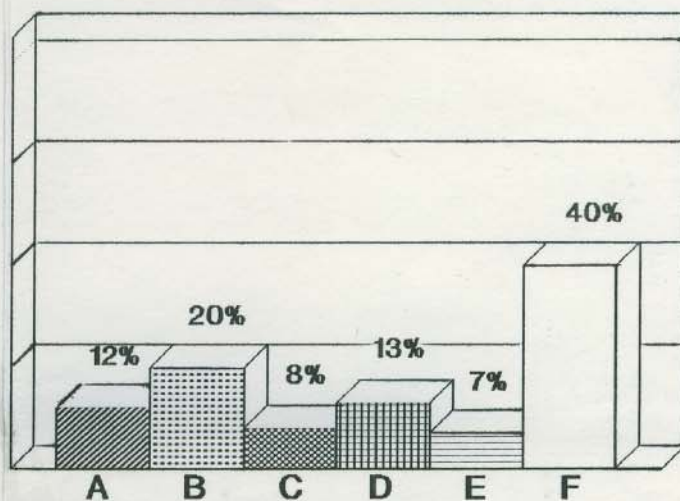
DZIAŁANIA RZĄDU



DZIAŁANIA WOJEWODY



DZIAŁANIA WŁADZ GMIN



A. Radio i telewizja B. Prasa C. Plakaty i obwieszczenia
D. Bezpośrednie kontakty z uczestnikami działań E. Inne źródła
F. Nic nie wiem na ten temat

Rys. 7. Rozkład odpowiedzi na pytanie: "Skąd Pan(i) głównie czerpie informacje o działaniach w zakresie ochrony środowiska?"

Zwraca też uwagę zależność pomiędzy stopniem wiedzy o działaniach na rzecz ochrony środowiska a szczeblem władzy, której ta działalność dotyczy. Najmniej wiemy o aktywności władz lokalnych. O ich działalności nic nie wie 40% badanych, natomiast o aktywności władz centralnych - 20%. Może to oznaczać brak działań na szczeblu władz lokalnych lub też gorsze poinformowanie społeczeństwa.

* * *

Degradacja środowiska naturalnego jest - obok przestępczości - najczęściej wskazywanym przez respondentów zagrożeniem cywilizacyjnym dla Polski i Polaków. Powszechnie wyrażany jest duży niepokój o stan środowiska. Akceptowane jest nawet zwiększenie bezrobocia w celu zapobieżenia jego dalszej degradacji. Jednak większość respondentów przyznaje, że w sytuacji wyboru: praca czy czyste środowisko, załogi byłyby przeciwne zamykaniu zakładów zanieczyszczających otoczenie.

Warto także odnotować, że rolnicy, jako jedyna z analizowanych grup społecznych, nie podzielają, w takim samym stopniu jak inni badani, nawet tej tak ogólnie deklarowanej troski o środowisko naturalne. Najrzadziej uznają zanieczyszczanie środowiska za zagrożenie, najrzadziej też niepokoją się o jego stan i tylko oni przedkładają rozbudowę przemysłu nad ochronę środowiska. Rodzi się podejrzenie, że hasło produkcji zdrowej żywności nie znajdzie wśród nich odzewu.

ANEKS

Tabela 1. Zjawiska cywilizacyjne uznane za najgroźniejsze dla Polski i Polaków: zatrucie środowiska naturalnego (%)

	Tak	Nie	LICZBA OSÓB
Ogółem	76	24	1000
Płeć			
Mężczyźni	77	23	504
Kobiety	75	25	494
Wiek			
do 24 lat	78	22	86
25-29	84	16	105
30-39	81	19	266
40-49	76	24	188
50-59	71	29	173
60 lat i więcej	67	33	178
Miejsce zamieszkania			
Wieś	68	32	376
Miasto	81	19	623
Wielkość miasta			
miasto do 20 tys.	77	23	104
od 21 do 100 tys.	84	16	201
od 101 do 500 tys.	84	16	182
501 tys i więcej mieszk.	75	25	136
Region			
Środkowy (Warszawa)	66	34	167
Północno-wsch. (Białystok)	68	32	72
Północny (Gdańsk)	85	15	101
Południowy (Katowice)	76	24	172
Południowo-wsch. (Kraków)	74	26	156
Środkowo-wsch. (Lublin)	65	35	80
Środkowo-zach. (Poznań)	82	18	137
Południowo-zach. (Wrocław)	88	12	115
Wykształcenie			
Podstawowe	70	30	316
Zasadnicze zawodowe	74	26	282
Średnie	80	20	306
Wyższe	87	13	94
Grupa społeczno-zawodowa			
Inteligencja, kadra kier.	84	16	69
Pozostali prac. umysł.	81	19	247
Pracownicy handlu i usług	75	25	64
Robotnicy wykwalifikowani	77	23	291
Robotnicy niewykwalifik.	77	23	103
Robotnicy naj.w rol.i leś.	73	27	30
Rolnicy	60	40	126
Prywatni przedsiębiorcy	77	23	57
Dochody osobiste respondenta			
Do 750 tys.zł	72	28	166
751-1500	75	25	413
1501-2250	77	23	225
2251-3000	82	18	100
3001-3750	80	20	30
3751-4500	88	12	25
Powyżej 4500 tys. zł	83	17	29
Ocena war. materialnych			
Złe	74	26	458
Średnie	76	24	446
Dobre	83	17	92
Deklarowane poglądy			
Lewica	74	26	150
Centrum	83	17	293
Prawica	79	21	273
Trudno powiedzieć	67	33	279
Ocena kier.rozw.syt.w kraju			
Dobry	74	26	178
Zły	75	25	630
Trudno powiedzieć	81	19	188

Tabela 2. W jakim stopniu stan środowiska naturalnego w naszym kraju jest powodem Pana(i) obaw i niepokoju ? (%)

	W bardzo dużym	W dużym	W niewiel- -kim	W zasadzie żadnym	Trudno powiedzieć	LICZBA OSÓB
Ogółem	34	46	14	3	3	1000
Płeć						
Mężczyźni	31	48	14	3	3	504
Kobiety	37	43	13	4	3	494
Wiek						
do 24 lat	31	49	15	2	2	86
25-29	30	53	10	5	3	105
30-39	36	49	12	2	2	266
40-49	38	43	15	2	3	188
50-59	35	45	12	5	3	173
60 lat i więcej	31	40	17	6	6	178
Miejsce zamieszkania						
Wieś	25	47	17	6	5	376
Miasto	40	45	12	1	2	623
Wielkość miasta						
miasto do 20 tys.	28	45	22	2	3	104
od 21 do 100 tys.	38	48	10	1	2	201
od 101 do 500 tys.	48	39	10	1	2	182
501 tys i więcej mieszk.	41	48	8	1	1	136
Region						
Środkowy (Warszawa)	38	37	16	5	4	167
Północno-wsch. (Białystok)	32	40	22	1	4	72
Północny (Gdańsk)	34	54	6	3	3	101
Południowy (Katowice)	40	41	13	1	5	172
Południowo-wsch. (Kraków)	29	48	13	6	3	156
Środkowo-wsch. (Lublin)	19	59	14	5	4	80
Środkowo-zach. (Poznań)	39	47	12	0	1	137
Południowo-zach. (Wrocław)	34	48	14	3	1	115
Wykształcenie						
Podstawowe	28	43	17	5	6	316
Zasadnicze zawodowe	30	49	15	4	3	282
Średnie	44	42	11	2	1	306
Wyższe	36	56	7	0	0	94
Grupa społeczno-zawodowa						
Inteligencja, kadra kier.	36	54	9	1	0	69
Pozostali prac. umysł.	41	48	9	1	1	247
Pracownicy handlu i usług	36	45	14	2	3	64
Robotnicy wykwalifikowani	33	47	15	3	2	291
Robotnicy niewykwalifik.	28	43	17	2	10	103
Robotnicy naj.w rol.i leś.	23	53	17	7	0	30
Rolnicy	21	44	22	10	4	126
Prywatni przedsiębiorcy	53	35	7	4	2	57
Dochody osobiste respondenta						
Do 750 tys.zł	27	46	18	4	5	166
751-1500	36	43	14	4	4	413
1501-2250	33	52	12	2	1	225
2251-3000	36	49	13	2	0	100
3001-3750	50	37	13	0	0	30
3751-4500	36	48	16	0	0	25
Powyżej 4500 tys. zł	45	45	7	3	0	29
Ocena war. materialnych						
Złe	33	44	14	3	5	458
Średnie	34	48	13	3	2	446
Dobre	37	43	13	4	2	92
Deklarowane poglądy						
Lewica	35	51	10	4	1	150
Centrum	33	48	14	3	1	293
Prawica	37	46	12	3	2	273
Trudno powiedzieć	32	41	17	3	7	279
Ocena kier.rozw.syt.w kraju						
Dobry	37	49	9	3	2	178
Zły	33	45	16	3	3	630
Trudno powiedzieć	35	45	12	5	4	188

Tabela 3. Czy, Pana(i) zdaniem, z ochroną środowiska naturalnego w naszym kraju jest lepiej, tak samo czy też gorzej niż trzy - cztery lata temu ? (%)

	Lepiej	Tak samo	Trochę gorzej	Zdecydowanie gorzej	Trudno powiedzieć	LICZBA OSÓB
Ogółem	14	28	27	25	6	1000
Płeć						
Mężczyźni	16	31	26	23	4	504
Kobiety	12	26	29	27	7	494
Wiek						
do 24 lat	16	28	36	17	2	86
25-29	13	36	23	24	4	105
30-39	17	26	27	23	6	266
40-49	13	29	30	25	3	188
50-59	13	30	21	30	5	173
60 lat i więcej	10	27	29	27	7	178
Miejsce zamieszkania						
Wieś	13	28	28	22	9	376
Miasto	15	29	26	27	3	623
Wielkość miasta						
miasto do 20 tys.	12	32	35	18	4	104
od 21 do 100 tys.	17	32	27	22	1	201
od 101 do 500 tys.	10	27	28	33	2	182
501 tys i więcej mieszk.	19	26	17	32	7	136
Region						
Środkowy (Warszawa)	14	32	22	23	9	167
Północno-wsch. (Białystok)	14	26	33	24	3	72
Północny (Gdańsk)	13	25	29	33	1	101
Południowy (Katowice)	15	30	28	22	5	172
Południowo-wsch. (Kraków)	16	30	20	29	5	156
Środkowo-wsch. (Lublin)	9	33	29	21	9	80
Środkowo-zach. (Poznań)	12	26	36	22	3	137
Południowo-zach. (Wrocław)	16	23	28	27	6	115
Wykształcenie						
Podstawowe	10	26	29	27	8	316
Zasadnicze zawodowe	13	29	29	24	5	282
Średnie	17	30	25	24	3	306
Wyższe	20	31	22	23	3	94
Grupa społeczno-zawodowa						
Inteligencja, kadra kier.	26	36	17	19	1	69
Pozostali prac. umysł.	15	26	27	28	4	247
Pracownicy handlu i usług	13	14	28	42	3	64
Robotnicy wykwalifikowani	14	29	29	25	3	291
Robotnicy niewykwalifik.	9	32	25	24	10	103
Robotnicy naj.w rol.i leś.	7	20	37	27	10	30
Rolnicy	10	33	27	19	10	126
Prywatni przedsiębiorcy	16	30	28	21	5	57
Dochody osobiste respondenta						
Do 750 tys. zł	17	27	26	23	8	166
751-1500	10	27	30	27	5	413
1501-2250	14	28	28	24	5	225
2251-3000	15	28	24	30	3	100
3001-3750	17	40	20	23	0	30
3751-4500	24	36	16	16	8	25
Powyżej 4500 tys. zł	31	41	17	10	0	29
Ocena war. materialnych						
Złe	11	26	27	29	7	458
Średnie	16	30	28	22	3	446
Dobre	22	35	21	18	4	92
Deklarowane poglądy						
Lewica	9	26	33	31	2	150
Centrum	14	29	27	27	4	293
Prawica	18	32	25	23	1	273
Trudno powiedzieć	13	26	27	23	11	279
Ocena kier.rozw.syt.w kraju						
Dobry	20	37	25	15	3	178
Zły	12	24	28	30	5	630
Trudno powiedzieć	15	34	26	17	8	188

Tabela 4. Od czego, Pana(i) zdaniem, w największym stopniu zależy poprawa stanu środowiska ? Proszę wybrać dwa najważniejsze czynniki. (%)

	1*	2*	3*	4*	5*	6*	Trudno powiedzieć	LICZBA OSÓB
Ogółem	37	33	33	40	22	25	3	999
Płeć								
Mężczyźni	35	35	35	40	23	23	3	503
Kobiety	39	31	31	39	21	27	4	494
Wiek								
do 24 lat	49	45	29	27	15	31	1	86
25-29	34	37	30	40	22	32	0	105
30-39	32	32	40	40	22	27	2	266
40-49	36	35	34	44	22	22	1	188
50-59	42	31	32	41	20	23	4	173
60 lat i więcej	36	28	28	40	26	18	8	177
Miejsce zamieszkania								
Wieś	39	30	28	42	21	22	5	376
Miasto	35	35	36	38	22	26	2	622
Wielkość miasta								
miasto do 20 tys.	34	31	36	44	24	26	1	103
od 21 do 100 tys.	37	35	40	42	19	23	0	201
od 101 do 500 tys.	31	38	33	34	26	30	3	182
501 tys i więcej mieszk.	40	35	35	34	21	26	3	136
Region								
Środkowy (Warszawa)	38	33	31	32	17	23	8	167
Północno-wsch. (Białystok)	36	35	24	46	25	31	3	72
Północny (Gdańsk)	40	37	32	45	24	20	2	101
Południowy (Katowice)	30	39	34	36	22	28	3	172
Południowo-wsch. (Kraków)	34	24	38	39	28	30	2	155
Środkowo-wsch. (Lublin)	43	33	36	39	18	24	0	80
Środkowo-zach. (Poznań)	36	35	31	45	20	24	2	137
Południowo-zach. (Wrocław)	43	34	37	42	22	17	3	115
Wykształcenie								
Podstawowe	38	27	27	41	23	22	7	316
Zasadnicze zawodowe	44	34	32	42	22	21	1	282
Średnie	34	37	38	35	22	29	2	305
Wyższe	21	45	41	40	17	31	0	94
Grupa społeczno-zawodowa								
Inteligencja, kadra kier.	23	42	32	46	13	39	0	69
Pozostali prac. umysł.	34	37	41	36	23	24	1	247
Pracownicy handlu i usług	38	34	30	44	23	25	2	64
Robotnicy wykwalifikowani	40	31	36	42	23	23	1	290
Robotnicy niewykwalifik.	42	35	18	38	25	20	8	103
Robotnicy naj.w rol.i leś.	50	20	27	40	27	17	10	30
Rolnicy	40	31	25	40	20	18	7	126
Prywatni przedsiębiorcy	23	33	42	33	19	39	5	57
Dochody osobiste respondenta								
Do 750 tys.zł	36	24	31	46	24	23	5	166
751-1500	41	34	30	39	21	23	3	412
1501-2250	36	34	35	39	26	25	1	225
2251-3000	31	36	37	38	17	32	2	100
3001-3750	30	50	43	30	17	27	0	30
3751-4500	32	40	36	48	16	28	0	25
Powyżej 4500 tys. zł	17	41	59	31	21	21	3	29
Ocena war. materialnych								
Złe	41	31	29	40	21	24	4	458
Średnie	34	34	37	40	23	24	2	445
Dobre	33	42	36	34	20	27	1	92
Deklarowane poglądy								
Lewica	37	28	37	43	21	29	1	150
Centrum	38	31	35	43	22	26	1	292
Prawica	33	39	33	41	24	23	1	273
Trudno powiedzieć	39	33	30	33	20	23	8	279
Ocena kier.rozw.syt.w kraju								
Dobry	42	37	38	33	20	21	3	177
Zły	36	33	32	42	22	25	3	630
Trudno powiedzieć	35	34	32	37	22	28	3	188
* Legenda na końcu aneksu								

Tabela 5. Czy uważa Pan(i) za zasadne i potrzebne wprowadzenie do szkół przedmiotu "Ochrona środowiska naturalnego" ?

(%)

	1*	2*	3*	4*	Nie mam zdania	LICZBA OSÓB
Ogółem	76	12	4	3	5	998
Płeć						
Mężczyźni	77	13	4	3	4	504
Kobiety	76	12	4	2	7	492
Wiek						
do 24 lat	76	9	4	2	8	85
25-29	75	16	5	2	2	105
30-39	79	12	5	2	2	266
40-49	77	13	4	3	3	187
50-59	77	12	2	2	7	173
60 lat i więcej	71	10	4	3	12	178
Miejsce zamieszkania						
Wieś	73	12	5	2	8	375
Miasto	78	12	3	2	4	622
Wielkość miasta						
miasto do 20 tys.	72	14	4	5	5	104
od 21 do 100 tys.	79	13	3	2	2	201
od 101 do 500 tys.	84	7	3	1	5	181
501 tys i więcej mieszk.	76	17	2	2	3	136
Region						
Środkowy (Warszawa)	79	10	4	3	4	167
Północno-wsch. (Białystok)	78	14	1	3	4	72
Północny (Gdańsk)	87	11	1	0	1	101
Południowy (Katowice)	82	9	4	1	4	171
Południowo-wsch. (Kraków)	77	15	1	1	6	155
Środkowo-wsch. (Lublin)	61	16	8	4	11	80
Środkowo-zach. (Poznań)	67	15	6	7	6	137
Południowo-zach. (Wrocław)	75	9	6	3	8	115
Wykształcenie						
Podstawowe	74	10	4	3	10	315
Zasadnicze zawodowe	74	13	4	2	5	282
Średnie	81	11	4	2	3	305
Wyższe	78	16	2	3	1	94
Grupa społeczno-zawodowa						
Inteligencja, kadra kier.	86	10	0	1	3	69
Pozostali prac. umysł.	76	16	4	2	2	247
Pracownicy handlu i usług	75	10	6	3	6	63
Robotnicy wykwalifikowani	79	10	4	3	4	291
Robotnicy niewykwalifik.	75	13	2	0	11	102
Robotnicy naj.w rol.i leś.	73	10	7	0	10	30
Rolnicy	68	13	6	4	9	126
Prywatni przedsiębiorcy	82	12	0	2	4	57
Dochody osobiste respondenta						
Do 750 tys.zł	73	13	5	2	7	165
751-1500	74	13	3	3	6	412
1501-2250	78	12	4	2	4	225
2251-3000	84	8	2	3	3	100
3001-3750	87	7	7	0	0	30
3751-4500	88	12	0	0	0	25
Powyżej 4500 tys. zł	72	14	7	0	7	29
Ocena war. materialnych						
Złe	78	9	4	3	6	457
Średnie	74	16	3	3	4	445
Dobre	78	9	5	0	8	92
Deklarowane poglądy						
Lewica	75	14	3	2	6	150
Centrum	80	11	4	1	4	291
Prawica	78	11	4	2	5	273
Trudno powiedzieć	72	13	4	4	6	279
Ocena kier.rozw.syt.w kraju						
Dobry	79	11	1	3	6	176
Zły	76	12	5	2	6	630
Trudno powiedzieć	77	14	2	3	4	188
* Legenda na końcu aneksu						

Tabela 6. Czy Pana(i) zdaniem warto ponieść koszty zwiększonego bezrobocia w zamian za czyste środowisko ?
(%)

	Zdecydowanie warto	Raczej warto	Raczej nie warto	Zdecydowanie nie warto	Trudno powiedzieć	LICZBA OSÓB
Ogółem	22	36	21	6	15	1000
Płeć						
Mężczyźni	23	36	21	8	13	504
Kobiety	21	36	20	5	18	494
Wiek						
do 24 lat	14	43	29	6	8	86
25-29	28	31	22	7	12	105
30-39	21	39	20	5	14	266
40-49	22	36	20	4	18	188
50-59	27	34	16	9	14	173
60 lat i więcej	17	32	22	7	21	178
Miejsce zamieszkania						
Wieś	14	38	22	7	19	376
Miasto	26	35	20	6	14	623
Wielkość miasta						
miasto do 20 tys.	21	39	17	5	17	104
od 21 do 100 tys.	22	34	23	7	12	201
od 101 do 500 tys.	26	34	18	4	18	182
501 tys i więcej mieszk.	35	32	19	6	8	136
Region						
Środkowy (Warszawa)	35	25	19	6	16	167
Północno-wsch. (Białystok)	21	36	22	8	13	72
Północny (Gdańsk)	24	37	24	5	11	101
Południowy (Katowice)	22	42	14	4	17	172
Południowo-wsch. (Kraków)	13	38	19	8	23	156
Środkowo-wsch. (Lublin)	10	36	24	8	23	80
Środkowo-zach. (Poznań)	16	39	27	8	9	137
Południowo-zach. (Wrocław)	27	35	23	4	10	115
Wykształcenie						
Podstawowe	16	31	25	9	19	316
Zasadnicze zawodowe	18	40	21	5	16	282
Średnie	28	35	18	5	14	306
Wyższe	33	43	13	3	9	94
Grupa społeczno-zawodowa						
Inteligencja, kadra kier.	26	42	13	10	9	69
Pozostali prac. umysł.	26	37	19	3	15	247
Pracownicy handlu i usług	19	39	27	3	13	64
Robotnicy wykwalifikowani	23	36	19	8	14	291
Robotnicy niewykwalifik.	17	37	21	4	21	103
Robotnicy naj.w rol.i leś.	7	27	30	13	23	30
Rolnicy	12	33	27	6	21	126
Prywatni przedsiębiorcy	33	33	14	7	12	57
Dochody osobiste respondenta						
Do 750 tys.zł	17	33	23	6	22	166
751-1500	21	33	22	6	19	413
1501-2250	21	41	21	6	10	225
2251-3000	34	39	12	8	7	100
3001-3750	27	33	20	7	13	30
3751-4500	8	44	24	8	16	25
Powyżej 4500 tys. zł	28	45	17	3	7	29
Ocena war. materialnych						
Złe	22	31	22	6	19	458
Średnie	21	40	20	6	13	446
Dobre	25	41	15	8	11	92
Deklarowane poglądy						
Lewica	23	38	21	7	11	150
Centrum	22	33	25	6	14	293
Prawica	27	38	16	7	11	273
Trudno powiedzieć	16	36	19	5	24	279
Ocena kier.rozww.syt.w kraju						
Dobry	28	41	15	6	10	178
Zły	21	34	24	6	15	630
Trudno powiedzieć	18	37	16	6	23	188

Tabela 7. Jaki procent załogi przedsiębiorstwa o bardzo uciążliwej dla środowiska produkcji byłby przeciwny decyzji zamknięcia zakładu z powodu zanieczyszczenia otoczenia ? (%)

	0 - 50 %	51 - 75 %	76 - 99 %	100 %	LICZBA OSÓB
Ogółem	26	23	34	18	959
Płeć					
Mężczyźni	24	24	33	19	488
Kobiety	28	21	34	16	469
Wiek					
do 24 lat	10	27	45	19	83
25-29	20	21	40	18	104
30-39	25	26	32	17	260
40-49	33	20	34	13	187
50-59	30	19	29	22	166
60 lat i więcej	27	24	30	19	157
Miejsce zamieszkania					
Wieś	26	22	34	18	357
Miasto	26	23	33	17	601
Wielkość miasta					
miasto do 20 tys.	20	23	34	24	101
od 21 do 100 tys.	24	23	33	20	198
od 101 do 500 tys.	32	24	32	12	176
501 tys i więcej mieszk.	27	22	36	15	126
Region					
Środkowy (Warszawa)	28	21	34	17	149
Północno-wsch. (Białystok)	36	20	26	19	70
Północny (Gdańsk)	32	16	34	18	97
Południowy (Katowice)	24	27	31	18	171
Południowo-wsch. (Kraków)	28	22	37	14	152
Środkowo-wsch. (Lublin)	12	23	42	23	78
Środkowo-zach. (Poznań)	23	25	33	18	132
Południowo-zach. (Wrocław)	27	25	31	17	110
Wykształcenie					
Podstawowe	29	20	30	21	292
Zasadnicze zawodowe	28	22	32	18	275
Średnie	24	26	35	15	297
Wyższe	17	27	43	14	94
Grupa społeczno-zawodowa					
Inteligencja, kadra kier.	19	19	48	13	67
Pozostali prac. umysł.	25	27	37	12	243
Pracownicy handlu i usług	29	19	38	14	63
Robotnicy wykwalifikowani	27	25	29	19	281
Robotnicy niewykwalifik.	24	19	31	26	98
Robotnicy naj.w rol.i leś.	38	8	38	15	26
Rolnicy	26	21	34	18	117
Prywatni przedsiębiorcy	31	18	25	25	55
Dochody osobiste respondenta					
Do 750 tys. zł	29	22	33	17	156
751-1500	27	25	32	16	395
1501-2250	27	19	35	19	218
2251-3000	26	19	31	24	100
3001-3750	20	27	40	13	30
3751-4500	4	36	44	16	25
Powyżej 4500 tys. zł	7	36	43	14	28
Ocena war. materialnych					
Złe	24	19	35	22	437
Średnie	29	26	32	13	431
Dobre	23	28	34	15	88
Deklarowane poglądy					
Lewica	29	14	36	21	143
Centrum	23	28	34	16	286
Prawica	28	23	34	15	268
Trudno powiedzieć	26	22	31	21	259
Ocena kier. rozw. syst. w kraju					
Dobry	23	29	33	15	172
Zły	26	22	34	19	605
Trudno powiedzieć	30	21	33	16	179

Tabela 8. Które z poniższych stwierdzeń jest najbliższe Pana(i) poglądom ?

(%)

	1*	2*	3*	4*	Trudno powiedzieć	LICZBA OSÓB
Ogółem	22	35	32	1	10	999
Płeć						
Mężczyźni	24	37	29	2	9	504
Kobiety	19	34	35	1	11	493
Wiek						
do 24 lat	20	41	34	2	3	86
25-29	18	44	32	0	6	105
30-39	20	36	33	2	8	266
40-49	23	35	31	2	9	187
50-59	20	31	36	3	9	173
60 lat i więcej	28	29	25	1	19	178
Miejsce zamieszkania						
Wieś	26	37	23	2	12	375
Miasto	19	34	37	2	9	623
Wielkość miasta						
miasto do 20 tys.	21	34	38	3	4	104
od 21 do 100 tys.	23	34	33	1	8	201
od 101 do 500 tys.	14	29	43	2	12	182
501 tys i więcej mieszk.	18	41	32	1	8	136
Region						
Środkowy (Warszawa)	22	32	29	1	17	167
Północno-wsch. (Białystok)	25	29	36	1	8	72
Północny (Gdańsk)	23	25	43	1	9	101
Południowy (Katowice)	13	43	32	1	11	171
Południowo-wsch. (Kraków)	21	37	28	3	11	156
Środkowo-wsch. (Lublin)	25	33	28	3	13	80
Środkowo-zach. (Poznań)	28	35	32	1	3	137
Południowo-zach. (Wrocław)	23	40	29	3	6	115
Wykształcenie						
Podstawowe	28	31	25	1	15	315
Zasadnicze zawodowe	21	38	31	1	8	282
Średnie	18	37	36	3	7	306
Wyższe	15	35	41	1	7	94
Grupa społeczno-zawodowa						
Inteligencja, kadra kier.	20	39	36	1	3	69
Pozostali prac. umysł.	18	38	36	2	7	247
Pracownicy handlu i usług	14	31	36	5	14	64
Robotnicy wykwalifikowani	23	35	33	1	8	291
Robotnicy niewykwalifik.	14	41	25	3	18	102
Robotnicy naj.w rol.i leś.	53	20	13	0	13	30
Rolnicy	32	30	23	0	15	126
Prywatni przedsiębiorcy	18	35	37	5	5	57
Dochody osobiste respondenta						
Do 750 tys. zł	25	36	30	0	8	166
751-1500	23	33	31	2	11	412
1501-2250	22	33	36	1	8	225
2251-3000	12	38	34	3	13	100
3001-3750	17	37	37	3	7	30
3751-4500	20	48	28	0	4	25
Powyżej 4500 tys. zł	17	52	24	3	3	29
Ocena war. materialnych						
Złe	25	33	29	2	11	458
Średnie	20	36	33	2	9	445
Dobre	15	40	37	1	7	92
Deklarowane poglądy						
Lewica	27	33	33	1	6	150
Centrum	25	36	32	2	5	292
Prawica	17	40	35	1	6	273
Trudno powiedzieć	20	31	28	1	20	279
Ocena kier.rozw.syt.w kraju						
Dobry	17	41	36	1	5	177
Zły	24	33	32	2	9	630
Trudno powiedzieć	18	35	29	2	16	188

* Legenda na końcu aneksu

Tabela 9. Czy Sejm w ciągu ostatniego roku podjął konkretne działania na rzecz ochrony środowiska naturalnego ? (%)

	Tak	Nie	Nie wiem	LICZBA OSÓB
Ogółem	15	52	33	1000
Płeć				
Mężczyźni	17	52	31	504
Kobiety	13	53	34	494
Wiek				
do 24 lat	15	43	42	86
25-29	20	48	32	105
30-39	15	57	28	266
40-49	14	54	32	188
50-59	17	56	27	173
60 lat i więcej	12	47	41	178
Miejsce zamieszkania				
Wieś	14	45	40	376
Miasto	16	57	28	623
Wielkość miasta				
miasto do 20 tys.	15	56	29	104
od 21 do 100 tys.	17	52	31	201
od 101 do 500 tys.	14	54	31	182
501 tys i więcej mieszk.	15	67	18	136
Region				
Środkowy (Warszawa)	16	51	32	167
Północno-wsch. (Białystok)	11	63	26	72
Północny (Gdańsk)	13	53	34	101
Południowy (Katowice)	18	46	36	172
Południowo-wsch. (Kraków)	9	58	33	156
Środkowo-wsch. (Lublin)	13	46	41	80
Środkowo-zach. (Poznań)	21	55	23	137
Południowo-zach. (Wrocław)	17	50	34	115
Wykształcenie				
Podstawowe	14	45	41	316
Zasadnicze zawodowe	15	52	33	282
Średnie	14	59	27	306
Wyższe	21	56	22	94
Grupa społeczno-zawodowa				
Inteligencja, kadra kier.	20	55	25	69
Pozostali prac. umysł.	17	57	25	247
Pracownicy handlu i usług	19	53	28	64
Robotnicy wykwalifikowani	14	54	32	291
Robotnicy niewykwalifik.	14	47	40	103
Robotnicy naj.w rol.i leś.	10	33	57	30
Rolnicy	11	48	41	126
Prywatni przedsiębiorcy	18	51	32	57
Dochody osobiste respondenta				
Do 750 tys.zł	13	49	39	166
751-1500	15	53	32	413
1501-2250	15	56	29	225
2251-3000	18	45	37	100
3001-3750	23	53	23	30
3751-4500	12	52	36	25
Powyżej 4500 tys. zł	21	59	21	29
Ocena war. materialnych				
Złe	12	53	34	458
Średnie	16	54	30	446
Dobre	23	38	39	92
Deklarowane poglądy				
Lewica	11	61	28	150
Centrum	14	58	28	293
Prawica	19	51	30	273
Trudno powiedzieć	14	44	42	279
Ocena kier.rozw.syt.w kraju				
Dobry	22	51	27	178
Zły	12	56	32	630
Trudno powiedzieć	19	42	39	188

Tabela 10. Czy rząd w ciągu ostatniego roku podjął konkretne działania na rzecz ochrony środowiska naturalnego? (%)

	Tak	Nie	Nie wiem	LICZBA OSÓB
Ogółem	15	53	32	1000
Płeć				
Mężczyźni	18	54	28	504
Kobiety	13	52	35	494
Wiek				
do 24 lat	15	47	38	86
25-29	19	50	31	105
30-39	15	58	27	266
40-49	14	56	29	188
50-59	16	56	28	173
60 lat i więcej	15	43	43	178
Miejsce zamieszkania				
Wieś	15	46	40	376
Miasto	16	57	27	623
Wielkość miasta				
miasto do 20 tys.	15	55	30	104
od 21 do 100 tys.	20	50	30	201
od 101 do 500 tys.	12	57	31	182
501 tys i więcej mieszk.	14	70	16	136
Region				
Środkowy (Warszawa)	16	51	32	167
Północno-wsch. (Białystok)	25	53	22	72
Północny (Gdańsk)	11	52	37	101
Południowy (Katowice)	16	47	37	172
Południowo-wsch. (Kraków)	7	58	35	156
Środkowo-wsch. (Lublin)	15	52	33	80
Środkowo-zach. (Poznań)	20	57	23	137
Południowo-zach. (Wrocław)	17	52	31	115
Wykształcenie				
Podstawowe	14	46	41	316
Zasadnicze zawodowe	17	51	32	282
Średnie	14	59	27	306
Wyższe	21	60	19	94
Grupa społeczno-zawodowa				
Inteligencja, kadra kier.	20	58	22	69
Pozostali prac. umysł.	16	59	25	247
Pracownicy handlu i usług	13	56	31	64
Robotnicy wykwalifikowani	14	53	32	291
Robotnicy niewykwalifik.	15	44	42	103
Robotnicy naj.w rol.i leś.	13	37	50	30
Rolnicy	14	48	38	126
Prywatni przedsiębiorcy	18	54	28	57
Dochody osobiste respondenta				
Do 750 tys.zł	12	53	35	166
751-1500	15	52	33	413
1501-2250	17	55	28	225
2251-3000	13	51	36	100
3001-3750	30	40	30	30
3751-4500	20	52	28	25
Powyżej 4500 tys. zł	21	66	14	29
Ocena war. materialnych				
Złe	12	54	34	458
Średnie	16	54	30	446
Dobre	29	40	30	92
Deklarowane poglądy				
Lewica	15	61	24	150
Centrum	14	59	27	293
Prawica	21	49	30	273
Trudno powiedzieć	11	46	43	279
Ocena kier.rozw.syt.w kraju				
Dobry	26	47	28	178
Zły	11	58	30	630
Trudno powiedzieć	18	41	41	188

Tabela 11. Czy wojewoda w ciągu ostatniego roku podjął konkretne działania na rzecz ochrony środowiska naturalnego? (%)

	Tak	Nie	Nie wiem	LICZBA OSÓB
Ogółem	13	45	42	1000
Płeć				
Mężczyźni	13	46	41	504
Kobiety	12	44	44	494
Wiek				
do 24 lat	8	36	56	86
25-29	11	53	35	105
30-39	13	45	42	266
40-49	16	48	36	188
50-59	14	49	37	173
60 lat i więcej	10	38	52	178
Miejsce zamieszkania				
Wieś	9	41	49	376
Miasto	15	47	38	623
Wielkość miasta				
miasto do 20 tys.	10	47	43	104
od 21 do 100 tys.	18	43	39	201
od 101 do 500 tys.	15	45	40	182
501 tys i więcej mieszk.	12	58	30	136
Region				
Środkowy (Warszawa)	9	50	41	167
Północno-wsch. (Białystok)	14	40	46	72
Północny (Gdańsk)	12	46	43	101
Południowy (Katowice)	17	41	42	172
Południowo-wsch. (Kraków)	8	49	43	156
Środkowo-wsch. (Lublin)	4	50	46	80
Środkowo-zach. (Poznań)	19	42	39	137
Południowo-zach. (Wrocław)	15	42	43	115
Wykształcenie				
Podstawowe	10	41	49	316
Zasadnicze zawodowe	14	46	40	282
Średnie	12	50	38	306
Wyższe	19	39	41	94
Grupa społeczno-zawodowa				
Inteligencja, kadra kier.	22	30	48	69
Pozostali prac. umysł.	13	49	37	247
Pracownicy handlu i usług	13	45	42	64
Robotnicy wykwalifikowani	12	45	42	291
Robotnicy niewykwalifik.	9	46	46	103
Robotnicy naj.w rol.i leś.	3	43	53	30
Rolnicy	12	39	49	126
Prywatni przedsiębiorcy	16	58	26	57
Dochody osobiste respondenta				
Do 750 tys. zł	12	43	45	166
751-1500	10	48	42	413
1501-2250	15	44	41	225
2251-3000	14	44	42	100
3001-3750	20	37	43	30
3751-4500	24	40	36	25
Powyżej 4500 tys. zł	10	52	38	29
Ocena war. materialnych				
Złe	10	47	43	458
Średnie	14	44	42	446
Dobre	16	40	43	92
Deklarowane poglądy				
Lewica	11	55	34	150
Centrum	16	48	36	293
Prawica	12	42	46	273
Trudno powiedzieć	11	39	50	279
Ocena kier.rozw.syt.w kraju				
Dobry	18	49	33	178
Zły	11	48	41	630
Trudno powiedzieć	12	34	55	188

Tabela 12. Czy władze gminy w ciągu ostatniego roku podjęły konkretne działania na rzecz ochrony środowiska naturalnego? (%)

	Tak	Nie	Nie wiem	LICZBA OSÓB
Ogółem	16	51	33	999
Płeć				
Mężczyźni	17	52	31	504
Kobiety	16	50	34	493
Wiek				
do 24 lat	15	44	41	86
25-29	17	56	27	105
30-39	15	56	29	266
40-49	19	49	31	188
50-59	17	55	28	172
60 lat i więcej	16	43	42	178
Miejsce zamieszkania				
Wieś	17	53	30	375
Miasto	16	50	34	623
Wielkość miasta				
miasto do 20 tys.	13	59	28	104
od 21 do 100 tys.	22	45	33	201
od 101 do 500 tys.	14	43	42	182
501 tys i więcej mieszk.	13	58	29	136
Region				
Środkowy (Warszawa)	11	56	33	167
Północno-wsch. (Białystok)	17	53	31	72
Północny (Gdańsk)	18	40	42	100
Południowy (Katowice)	16	44	40	172
Południowo-wsch. (Kraków)	12	54	34	156
Środkowo-wsch. (Lublin)	11	59	30	80
Środkowo-zach. (Poznań)	27	50	23	137
Południowo-zach. (Wrocław)	19	56	25	115
Wykształcenie				
Podstawowe	15	50	35	316
Zasadnicze zawodowe	16	53	31	281
Średnie	18	52	29	306
Wyższe	16	47	37	94
Grupa społeczno-zawodowa				
Inteligencja, kadra kier.	23	38	39	69
Pozostali prac. umysł.	19	53	28	247
Pracownicy handlu i usług	16	44	41	64
Robotnicy wykwalifikowani	13	54	33	291
Robotnicy niewykwalifik.	14	42	45	103
Robotnicy naj.w rol.i leś.	17	48	34	29
Rolnicy	20	55	25	126
Prywatni przedsiębiorcy	16	61	23	57
Dochody osobiste respondenta				
Do 750 tys. zł	14	53	33	166
751-1500	16	51	33	412
1501-2250	18	52	30	225
2251-3000	15	48	37	100
3001-3750	27	47	27	30
3751-4500	16	48	36	25
Powyżej 4500 tys. zł	14	55	31	29
Ocena war. materialnych				
Złe	16	51	33	458
Średnie	17	51	32	445
Dobre	17	49	34	92
Deklarowane poglądy				
Lewica	17	57	26	150
Centrum	21	54	25	292
Prawica	15	51	34	273
Trudno powiedzieć	14	44	42	279
Ocena kier. rozw. syt. w kraju				
Dobry	22	50	28	178
Zły	16	54	30	629
Trudno powiedzieć	12	42	46	188

Tabela 13 Skąd Pan(i) głównie czerpie informacje o działaniach Sejmu w zakresie ochrony środowiska ? (%)

	Z radia i TV	Z prasy	Z bezpośr. kontaktów	Z innych źródeł	Nie wiem	LICZBA OSÓB
Ogółem	74	5	1	1	20	997
Płeć						
Mężczyźni	74	6	1	1	18	503
Kobiety	74	3	0	0	22	492
Wiek						
do 24 lat	69	9	0	1	21	86
25-29	80	3	2	0	15	105
30-39	76	6	0	0	18	266
40-49	70	5	1	1	23	187
50-59	78	3	1	1	18	171
60 lat i więcej	74	2	0	1	24	178
Miejsce zamieszkania						
Wieś	70	3	0	1	25	376
Miasto	76	5	1	1	17	620
Wielkość miasta						
miasto do 20 tys.	76	6	1	1	16	104
od 21 do 100 tys.	77	3	1	1	19	200
od 101 do 500 tys.	78	5	0	1	16	182
501 tys i więcej mieszk.	74	9	1	1	16	134
Region						
Środkowy (Warszawa)	64	7	1	1	27	165
Północno-wsch. (Białystok)	85	1	0	3	11	71
Północny (Gdańsk)	64	9	0	0	27	101
Południowy (Katowice)	75	5	0	1	19	172
Południowo-wsch. (Kraków)	82	1	0	0	17	156
Środkowo-wsch. (Lublin)	71	4	1	0	24	80
Środkowo-zach. (Poznań)	85	3	1	0	12	137
Południowo-zach. (Wrocław)	69	5	2	0	24	115
Wykształcenie						
Podstawowe	69	3	1	1	26	316
Zasadnicze zawodowe	77	3	0	0	21	282
Średnie	77	5	1	1	16	305
Wyższe	75	12	1	2	10	92
Grupa społeczno-zawodowa						
Inteligencja, kadra kier.	76	10	3	1	9	68
Pozostali prac. umysł.	79	7	1	1	13	245
Pracownicy handlu i usług	77	2	0	0	22	64
Robotnicy wykwalifikowani	76	3	0	0	21	291
Robotnicy niewykwalifik.	74	1	1	0	24	103
Robotnicy naj.w rol.i leś.	57	7	0	0	37	30
Rolnicy	68	2	0	1	29	126
Prywatni przedsiębiorcy	70	5	0	4	21	57
Dochody osobiste respondenta						
Do 750 tys.zł	70	5	0	1	24	166
751-1500	74	2	1	0	22	411
1501-2250	76	5	0	0	19	224
2251-3000	76	7	1	0	16	100
3001-3750	90	3	0	3	3	30
3751-4500	76	8	0	4	12	25
Powyżej 4500 tys. zł	72	17	3	3	3	29
Ocena war. materialnych						
Złe	69	4	1	1	25	457
Średnie	79	4	0	0	16	444
Dobre	75	10	0	0	15	92
Deklarowane poglądy						
Lewica	77	7	1	1	15	149
Centrum	79	5	1	0	15	293
Prawica	80	4	1	1	13	271
Trudno powiedzieć	62	3	0	1	34	279
Ocena kier.rozw.syt.w kraju						
Dobry	76	6	1	1	18	176
Zły	74	5	1	0	20	629
Trudno powiedzieć	74	3	0	1	22	188

Tabela 14. Skąd Pan(i) głównie czerpie informacje o działaniach rządu w zakresie ochrony środowiska ? (%)

	Z radia i TV	Z prasy	Z pozostałych źródeł.	Nie wiem	LICZBA OSÓB
Ogółem	70	8	1	21	996
Płeć					
Mężczyźni	70	9	2	19	503
Kobiety	70	8	0	22	491
Wiek					
do 24 lat	67	13	0	20	86
25-29	78	5	2	15	105
30-39	72	9	0	19	265
40-49	65	12	2	22	187
50-59	72	7	1	20	171
60 lat i więcej	70	6	1	24	178
Miejsce zamieszkania					
Wieś	69	6	1	25	376
Miasto	71	10	1	18	619
Wielkość miasta					
miasto do 20 tys.	75	7	2	16	104
od 21 do 100 tys.	73	7	2	19	200
od 101 do 500 tys.	69	13	0	18	182
501 tys i więcej mieszk.	69	13	1	17	133
Region					
Środkowy (Warszawa)	60	12	1	27	165
Północno-wsch. (Białystok)	87	1	3	8	71
Północny (Gdańsk)	64	8	1	27	100
Południowy (Katowice)	66	12	1	22	172
Południowo-wsch. (Kraków)	79	4	0	16	156
Środkowo-wsch. (Lublin)	69	6	0	25	80
Środkowo-zach. (Poznań)	77	9	1	12	137
Południowo-zach. (Wrocław)	67	9	2	23	115
Wykształcenie					
Podstawowe	67	5	1	27	316
Zasadnicze zawodowe	75	6	0	18	281
Średnie	71	10	1	18	305
Wyższe	64	23	2	11	92
Grupa społeczno-zawodowa					
Inteligencja, kadra kier.	68	18	3	12	68
Pozostali prac. umysł.	74	11	1	14	245
Pracownicy handlu i usług	67	9	0	23	64
Robotnicy wykwalifikowani	72	7	1	20	290
Robotnicy niewykwalifik.	67	8	0	25	103
Robotnicy naj.w rol.i leś.	57	3	0	40	30
Rolnicy	65	6	1	29	126
Prywatni przedsiębiorcy	75	2	4	19	57
Dochody osobiste respondenta					
Do 750 tys. zł	69	5	1	25	165
751-1500	71	7	0	22	411
1501-2250	72	8	1	19	224
2251-3000	67	12	2	19	100
3001-3750	77	13	3	7	30
3751-4500	64	20	4	12	25
Powyżej 4500 tys. zł	76	14	3	7	29
Ocena war. materialnych					
Złe	65	8	1	25	457
Średnie	76	7	1	16	443
Dobre	68	14	0	17	92
Deklarowane poglądy					
Lewica	71	11	1	17	149
Centrum	77	9	1	13	293
Prawica	74	10	1	14	270
Trudno powiedzieć	59	5	0	35	279
Ocena kier.rozw.syt.w kraju					
Dobry	70	9	1	20	176
Zły	70	9	1	20	628
Trudno powiedzieć	70	6	1	23	188

Tabela 15. Skąd Pan(i) głównie czerpie informacje o działaniach wojewody w zakresie ochrony środowiska ?
(8)

	Z radia i TV	Z prasy	Z plakatów	Z bezpośr. kontaktów	Z innych źródeł	Nie wiem	LICZBA OSÓB
Ogółem	19	30	4	3	4	40	996
Płeć							
Mężczyźni	19	31	4	4	4	39	502
Kobiety	19	28	4	3	4	41	492
Wiek							
do 24 lat	8	35	8	2	5	41	85
25-29	18	34	4	7	3	34	105
30-39	19	30	5	4	6	36	266
40-49	20	30	3	4	3	40	187
50-59	23	30	2	2	4	39	171
60 lat i więcej	20	24	3	2	3	49	178
Miejsce zamieszkania							
Wieś	15	26	5	4	5	45	376
Miasto	22	32	3	3	4	37	619
Wielkość miasta							
miasto do 20 tys.	13	30	5	5	8	40	104
od 21 do 100 tys.	19	30	4	4	3	42	200
od 101 do 500 tys.	21	39	3	1	3	34	182
501 tys i więcej mieszk.	35	27	1	4	4	30	133
Region							
Środkowy (Warszawa)	27	18	1	5	5	45	165
Północno-wsch. (Białystok)	10	35	1	3	6	45	71
Północny (Gdańsk)	20	32	3	2	2	41	100
Południowy (Ratowice)	28	26	6	0	3	37	172
Południowo-wsch. (Kraków)	14	24	9	3	7	42	156
Środkowo-wsch. (Lublin)	18	30	3	3	4	44	80
Środkowo-zach. (Poznań)	17	37	6	6	4	31	137
Południowo-zach. (Wrocław)	12	44	0	4	1	38	115
Wykształcenie							
Podstawowe	20	23	4	2	3	47	315
Zasadnicze zawodowe	18	26	5	4	4	43	282
Średnie	21	37	3	4	4	32	305
Wyższe	14	36	2	7	9	33	92
Grupa społeczno-zawodowa							
Inteligencja, kadra kier.	22	36	1	6	6	28	67
Pozostali prac. umysł.	20	35	4	6	4	31	245
Pracownicy handlu i usług	9	42	3	0	6	39	64
Robotnicy wykwalifikowani	24	25	5	2	3	41	291
Robotnicy niewykwalifik.	18	23	5	2	1	50	103
Robotnicy naj.w rol.i leś.	13	30	3	0	3	50	30
Rolnicy	13	25	4	5	5	49	126
Prywatni przedsiębiorcy	19	28	4	2	7	40	57
Dochody osobiste respondenta							
Do 750 tys. zł	19	21	8	3	2	46	166
751-1500	19	31	3	3	3	41	411
1501-2250	18	32	4	2	5	40	224
2251-3000	24	26	2	4	6	37	99
3001-3750	10	50	0	7	7	27	30
3751-4500	20	32	4	4	8	32	25
Powyżej 4500 tys. zł	24	38	3	10	10	14	29
Ocena war. materialnych							
Złe	18	26	4	2	5	44	457
Średnie	21	33	4	3	3	36	443
Dobre	18	28	3	10	4	36	92
Deklarowane poglądy							
Lewica	16	32	4	7	2	39	149
Centrum	19	34	4	4	4	34	293
Prawica	16	35	6	3	7	34	270
Trudno powiedzieć	24	19	2	1	3	52	279
Ocena kier.rozw.syt.w kraju							
Dobry	22	34	2	5	4	33	176
Zły	20	29	5	4	4	39	628
Trudno powiedzieć	15	28	2	0	6	49	188

Tabela 16. Skąd Pan(i) głównie czerpie informacje o działaniach władz gminy w zakresie ochrony środowiska?
(%)

	Z radia i TV	Z prasy	Z plakatów	Z bezpośr. kontaktów	Z innych źródeł	Nie wiem	LICZBA OSÓB
Ogółem	12	20	8	13	7	40	997
Płeć							
Mężczyźni	11	19	8	15	8	40	502
Kobiety	13	22	9	11	5	41	493
Wiek							
do 24 lat	6	21	15	12	4	42	85
25-29	9	23	8	18	11	31	105
30-39	12	20	9	12	9	38	266
40-49	11	20	7	16	5	42	187
50-59	15	23	5	16	5	36	172
60 lat i więcej	15	16	8	8	4	49	178
Miejsce zamieszkania							
Wieś	7	10	10	23	9	40	376
Miasto	14	26	7	7	5	40	620
Wielkość miasta							
miasto do 20 tys.	9	12	16	14	8	41	104
od 21 do 100 tys.	12	23	8	11	6	39	201
od 101 do 500 tys.	13	33	4	2	3	45	182
501 tys i więcej mieszk.	24	34	0	2	5	35	133
Region							
Środkowy (Warszawa)	16	21	2	11	7	42	165
Północno-wsch. (Białystok)	4	22	3	21	6	44	72
Północny (Gdańsk)	11	24	4	10	7	44	100
Południowy (Katowice)	18	17	12	1	8	44	172
Południowo-wsch. (Kraków)	12	12	12	16	6	43	156
Środkowo-wsch. (Lublin)	11	15	10	14	6	44	80
Środkowo-zach. (Poznań)	11	26	9	18	7	29	137
Południowo-zach. (Wrocław)	3	29	9	23	3	32	115
Wykształcenie							
Podstawowe	13	15	10	13	4	45	315
Zasadnicze zawodowe	10	15	10	16	9	40	282
Średnie	13	28	7	10	6	36	305
Wyższe	9	30	2	15	6	38	93
Grupa społeczno-zawodowa							
Inteligencja, kadra kier.	10	28	7	18	4	31	67
Pozostali prac. umysł.	12	31	6	13	3	36	246
Pracownicy handlu i usług	8	28	13	5	5	42	64
Robotnicy wykwalifikowani	13	17	10	12	8	41	291
Robotnicy niewykwalifik.	15	14	9	9	4	50	103
Robotnicy naj.w rol.i leś.	10	3	7	23	13	43	30
Rolnicy	7	10	9	23	9	43	126
Prywatni przedsiębiorcy	18	19	5	9	16	33	57
Dochody osobiste respondenta							
Do 750 tys. zł	14	11	12	14	4	44	166
751-1500	11	20	8	14	6	42	412
1501-2250	10	25	7	12	8	38	224
2251-3000	13	22	6	13	7	38	99
3001-3750	13	30	7	13	10	27	30
3751-4500	12	20	16	4	4	44	25
Powyżej 4500 tys. zł	10	28	3	21	14	24	29
Ocena war. materialnych							
Złe	12	16	10	14	6	42	457
Średnie	11	26	7	12	7	38	444
Dobre	11	18	7	17	8	39	92
Deklarowane poglądy							
Lewica	11	19	5	25	7	34	150
Centrum	11	26	9	15	6	34	293
Prawica	8	20	13	10	9	40	270
Trudno powiedzieć	17	16	5	9	4	49	279
Ocena kier.rozw.syt.w kraju							
Dobry	11	21	7	16	7	38	177
Zły	13	21	10	14	6	38	628
Trudno powiedzieć	10	19	5	9	8	50	188

Legenda do tabel aneksowych

ad. tab. 4

1. Od położenia przez rząd większego nacisku na sprawy ochrony środowiska.
2. Od zaostrzenia przepisów prawnych w zakresie ochrony środowiska.
3. Od zaostrzenia kontroli i skuteczniejszego egzekwowania istniejącego prawa.
4. Od ogólnej poprawy sytuacji finansowej państwa i gmin.
5. Od zwiększenia aktywności władz lokalnych w dziedzinie ochrony środowiska.
6. Od uznania przez nasze społeczeństwo czystego środowiska za ważny problem.

ad. tab. 5

1. Tak, już w szkołach podstawowych.
2. Tak, ale dopiero w szkołach ponadpodstawowych.
3. Uważam, że w obecnej sytuacji nie stać nas na to.
4. W ogóle uważam to za zbędne.

ad. tab. 8

1. W obecnej sytuacji kraju rozwój produkcji przemysłowej jest ważniejszy niż ochrona środowiska, zajmiemy się stanem środowiska, gdy nas będzie na to stać.
2. Polskę stać na to, aby jednocześnie rozbudowywać przemysł i ponosić nakłady na ochronę środowiska
3. W tej chwili w Polsce powinno się chronić środowisko naturalne, nawet ograniczając produkcję przemysłową.
4. Mam inne zdanie.