

## **CENTRUM BADANIA OPINII SPOŁECZNEJ**

SEKRETARIAT 629 - 35 - 69, 628 - 37 - 04  
ZESPÓŁ REALIZACJI  
BADAŃ 621 - 07 - 57, 628 - 90 - 17  
INTERNET: <http://www.cbos.pl>

UL. ŻURAWIA 4A, SKR. PT.24  
00 - 503 W A R S Z A W A  
TELEFAX 629 - 40 - 89  
E-mail: sekretariat@cbos.pl

BS/348/57/92

# **POTRZEBA REPREZENTACJI INTERESÓW I POCZUCIE JEJ ZASPOKOJENIA**

KOMUNIKAT Z BADAŃ

WARSZAWA, LIPIEC '92

PRZEDRUK MATERIAŁÓW CBOS W CAŁOŚCI LUB W CZĘŚCI ORAZ WYKORZYSTANIE DANYCH EMPIRYCZNYCH  
JEST DOZWOLONE WYŁĄCZNIE Z PODANIEM ŹRÓDŁA

**UWAGA:** Przedruk materiałów CBOS w całości lub w części oraz wykorzystanie danych empirycznych jest dozwolone wyłącznie z podaniem źródła.

Co czwarty dorosły Polak uważa, że są w naszym kraju organizacje lub stowarzyszenia, działające w jego interesie. Do organizacji tych są zaliczane przede wszystkim związki zawodowe, rzadziej stowarzyszenia działające na rzecz specyficznych grup (emerytów, kombatantów itp.) czy też instytucje opieki społecznej. Partie polityczne niezmiernie rzadko są postrzegane w kategoriach reprezentacji interesów. Około jednej trzeciej Polaków dostrzega potrzebę instytucjonalnej reprezentacji własnych interesów, ale w dzisiejszej rzeczywistości nie znajduje odpowiedniej do tego organizacji.

Jednym z tematów sondażu "Sprawy Polski i Polaków"<sup>1</sup> była kwestia, czy i w jakim stopniu ludzie w naszym kraju mają poczucie, że istnieje ktoś - jakaś organizacja lub związek - kto reprezentuje ich interesy, oraz czy odczuwają potrzebę posiadania instytucjonalnego przedstawiciela własnych interesów.

Na pytanie: "Czy obecnie w Polsce istnieją takie organizacje, stowarzyszenia lub związki, które działają w interesie ludzi takich jak Pan(i)?" - ponad połowa respondentów (53%) odpowiedziała przecząco, a tylko 26% twierdząco. Pozostali badani (21%) nie mieli zdania na ten temat.

Osoby, które odpowiedziały twierdząco na przytoczone pytanie, zapytano z kolei o to, jakie organizacje mają na myśli. Było to pytanie otwarte: badani wymieniali spontanicznie nazwy lub inne

---

<sup>1</sup> Badanie zrealizowano w dniach 15-17 czerwca 1992 r. na 1222-osobowej reprezentatywnej próbie losowej dorosłej ludności kraju.

określenia organizacji, które uważają za działające w ich interesie. Na pierwszym miejscu znalazły się związki zawodowe. W dalszej kolejności wskazywano partie polityczne, następnie związki i organizacje wiejskie, rolnicze oraz związki i stowarzyszenia emerytów, rencistów, inwalidów i kombatantów, wreszcie państwowe lub powstałe z inicjatywy państwa instytucje opieki społecznej (np. PCK, PKPS).

Jakie konkretne organizacje wymieniaли badani jako te, które reprezentują ich interesy? (Odsetki podajemy od liczby osób stwierdzających, że są takie organizacje - N=310.)

**Związki zawodowe**

- NSZZ "Solidarność"	23%
- OPZZ	10%
- Związek Nauczycielstwa Polskiego	5%
- NSZZ "Solidarność '80"	4%
- związki zawodowe (bez wymieniania nazwy)	8%
- inne związki zawodowe (wymienione z nazwy)	3%

**Związki i organizacje rolnicze**

- NSZZ "Solidarność" RI	6%
- inne (np. kółka rolnicze, Koło Gospodyń Wiejskich)	2%

**Partie polityczne**

- PSL	7%
- inne (podano nazwy 9 partii)	4%

<b>Związki emerytów, rencistów, inwalidów, kombatantów</b>	7%
--	----

<b>Opieka społeczna, PCK</b>	7%
------------------------------	----



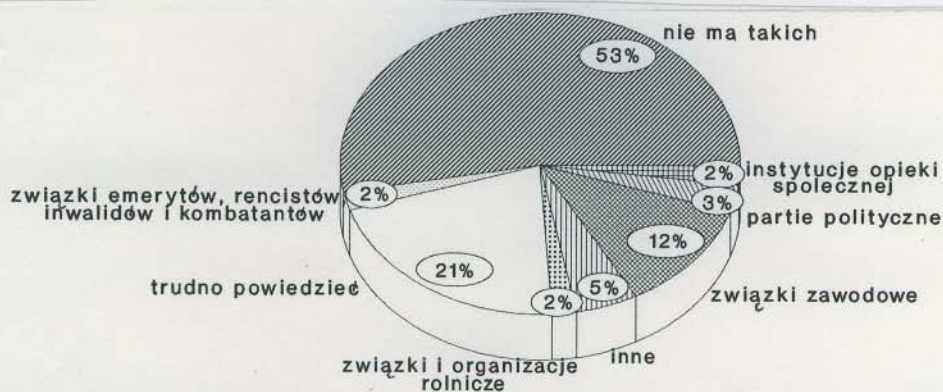
Ponadto niewielkie grupy badanych wymieniali stowarzyszenia zawodowe i organizacje charytatywne. Sporadycznie wymieniano także samorząd pracowniczy i terytorialny oraz rzecznika praw obywatelskich.

Zwraca uwagę fakt, że istniejące partie polityczne niemal zupełnie nie funkcjonują w świadomości badanych jako organizacje reprezentujące ich interesy (zob. też rys. 1). Wyjątek stanowi PSL, wymieniany prawie dwukrotnie częściej niż wszystkie pozostałe partie polityczne łącznie. Równocześnie jednak jest on wymieniany prawie tak samo często jak NSZZ "Solidarność" Rolników Indywidualnych. Można więc przypuszczać, że na nieco odmienny stosunek do PSL-u wpływa z jednej strony jednoznaczne i mające długoletnią tradycję powiązanie tej partii z jasno określonymi grupami społecznymi. Z drugiej zaś - postrzeganie tego stronnictwa przez środowisko wiejskie w kategoriach podobnych jak związki zawodowe przez środowiska pracownicze miejskie.

CBOS

Rys. 1. Procentowy rozkład odpowiedzi na pytanie:

Czy obecnie w Polsce istnieją organizacje, stowarzyszenia lub związki, które działają w interesie ludzi takich jak Pan(i)?



Przekonanie o istnieniu organizacyjno-instytucjonalnej reprezentacji interesów występuje przede wszystkim wśród czynnych zawodowo przedstawicieli inteligencji i kadry kierowniczej oraz wśród mieszkańców wielkich miast. Natomiast wyraźnie rzadziej od pozostałych wyrażają takie przekonanie ludzie prowadzący samodzielną działalność gospodarczą, bezrobotni i osoby bierne zawodowo<sup>2</sup>.

### Potrzeba reprezentacji interesów

Wszystkim badanym, niezależnie od tego, czy mają poczucie reprezentowania swoich interesów przez jakąś organizację czy też nie, zadano pytanie: "Czy Pana(i) zdaniem byłoby potrzebne powołanie nowych organizacji, stowarzyszeń lub związków zajmujących się problemami ludzi takich jak Pan(i)?".

Rozkład odpowiedzi na to pytanie przedstawia się następująco:

- zdecydowanie tak	27%	}	54%
- raczej tak	27%		
- raczej nie	18%	}	30%
- zdecydowanie nie	12%		
- trudno powiedzieć			16%

---

<sup>2</sup> Dane szczegółowe zawiera tabela 1 aneksu.



Potrzebę powołania do życia organizacji, reprezentującej interesy obywateli, zgłaszają szczególnie często ludzie młodzi, a także bezrobotni, kobiety zajmujące się prowadzeniem domu oraz robotnicy niewykwalifikowani i pracownicy fizyczno-umysłowi. Wyraźnie rzadziej odczuwają ją osoby z wykształceniem wyższym<sup>3</sup>.

Warto tu dodać, że w badaniu przeprowadzonym wśród tegorocznych absolwentów szkół ponadpodstawowych potrzeba organizacji reprezentującej ich interesy występowała jeszcze częściej, niż w najmłodszej kategorii wiekowej oraz w kategorii "uczeń, student" omawianego tu badania. Świadomość istnienia takiej organizacji miało tylko 15% młodych ludzi, a 83% wypowiedziało się pozytywnie o powołaniu nowej<sup>4</sup>.

Nie wszyscy, którzy twierdzą, że obecnie nikt nie reprezentuje ich interesów, uważają za celowe powołanie odpowiedniej organizacji czy stowarzyszenia. Część osób nie widzi potrzeby reprezentowania w ten sposób swoich interesów. Z drugiej strony potrzebę powołania nowych organizacji zgłasza część spośród tych, którzy uważają, że już istnieją organizacje reprezentujące ich interesy. Można przypuszczać, że te osoby krytycznie oceniają działalność organizacji istniejących (tab. 1).

---

<sup>3</sup> Szczegółowe dane zawiera tabela 2 aneksu.

<sup>4</sup> Badanie "Młodzież '92" przeprowadzono w dniach 9-28 kwietnia 1992 r. na 1289-osobowej ogólnopolskiej próbie losowej uczniów ostatnich klas dziennych szkół średnich i zasadniczych zawodowych.

Tabela 1

w procentach

Czy jest obecnie organizacja działająca w interesie badanego?	Czy jest potrzebna organizacja działająca w interesie badanego?		
	tak	nie	trudno powiedzieć
Tak	40	53	7
Nie	65	23	12
Trudno powiedzieć	45	20	35

Uwagę zwracają dwie grupy respondentów:

- ♦ tych, którzy twierdzą, że obecnie nikt nie działa w sposób zorganizowany w ich interesie i równocześnie uważają, iż należy powołać taką organizację. Można powiedzieć, że są to ludzie mający uświadomioną, ale nie zaspokojoną potrzebę instytucjonalnej reprezentacji swoich interesów. Stanowią oni jedną trzecią ogółu dorosłych Polaków;
- ♦ tych, którzy uważają, że obecnie nikt nie działa w ich interesie i równocześnie nie odczuwają potrzeby powołania w tym celu jakiejś organizacji lub stowarzyszenia. Stanowią oni 12% ogółu.

Respondentów pytano również o gotowość przystąpienia do organizacji lub stowarzyszenia reprezentujących ich interesy. Prawie jedna trzecia badanych odpowiedziała, że gdyby powstały takie organizacje, to chcieliby do nich należeć. Wstąpić do takiej organizacji i działać w niej chciałoby 12% ankietowanych. Ponad 40% nie wyraziło zainteresowania tą kwestią, a pozostali nie mieli



zdania na ten temat. Tak więc organizacje i stowarzyszenia, które ewentualnie powstaną, mogą liczyć, przynajmniej na poziomie deklaracji, na duże powodzenie i to w różnych środowiskach<sup>5</sup>.

### Reprezentacja interesów pracowniczych w zakładach pracy

Odrębnym zagadnieniem, poruszonym również w omawianym sondażu, było reprezentowanie interesów pracowniczych w zakładach pracy. Na pytanie: "Jakie organizacje pracownicze istnieją w Pana(i) zakładzie pracy?" uzyskano następujący rozkład odpowiedzi (N=452):

* NSZZ "Solidarność"	62%
* samorząd pracowniczy	50%
* OPZZ	49%
* inne związki	14%
* NSZZ "Solidarność '80"	7%

Trzeba dodać, że co piąty respondent pracuje w zakładzie, w którym nie ma żadnej reprezentacji interesów pracowników, a co dwudziesty - gdzie jest tylko samorząd pracowniczy. Poza tym 45% badanych zatrudnionych jest w zakładach, w których działa samorząd pracowniczy i przynajmniej jeden związek zawodowy, a 29% - gdzie są tylko związki zawodowe.

Ci spośród badanych, w których zakładzie pracy działa więcej niż jedna organizacja pracownicza, oceniali te organizacje według

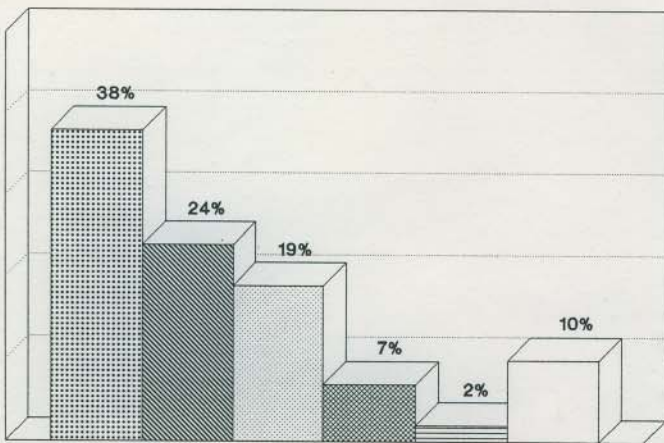
---

<sup>5</sup> Szczegółowe dane w tabeli 3 aneksu.

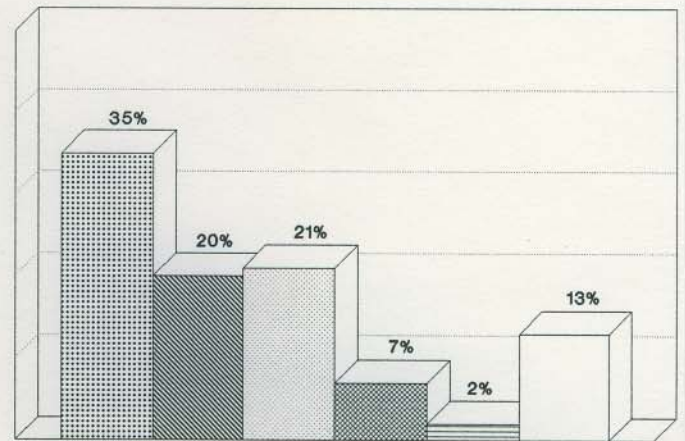
czterech kryteriów: reprezentowania interesów pracowniczych, uznania wśród pracowników, wpływu na to, co się dzieje w zakładzie pracy i umiejętności porozumienia się z dyrekcją (rys. 2).

Rys. 2. Procentowy rozkład odpowiedzi na pytanie:

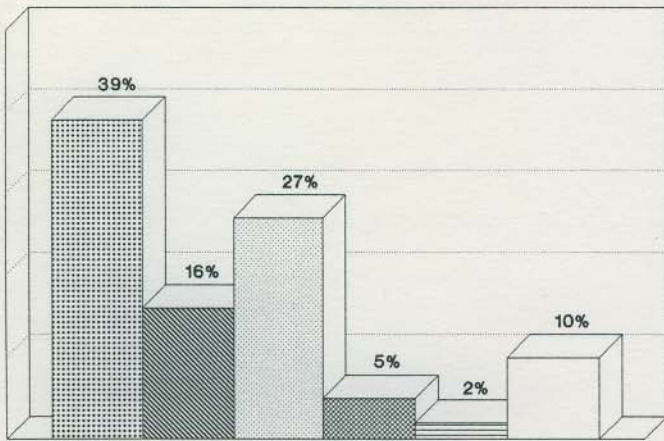
Która z organizacji pracowniczych w Pana(i) zakładzie:



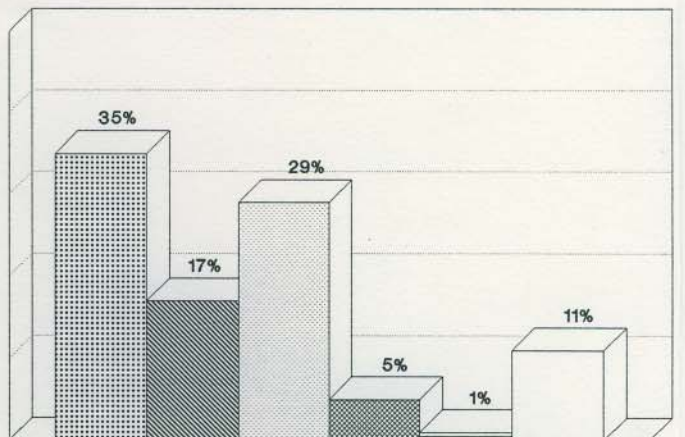
- najlepiej reprezentuje interesy pracownicze



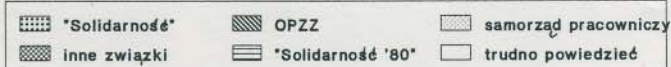
- cieszy się największym uznaniem pracowników



- ma największy wpływ



- najlepiej potrafi porozumieć się z dyrekcją





Według wszystkich czterech kryteriów najlepiej jest oceniana "Solidarność". Ta hierarchia utrzymuje się także wówczas, gdy weźmiemy pod uwagę tylko te zakłady, gdzie funkcjonuje zarówno "Solidarność", jak i OPZZ.

\*

\*

\*

Wyniki badań wskazują na dość częste występowanie w społeczeństwie poczucia niezaspokojenia potrzeby instytucjonalnej reprezentacji interesów obywateli i ich grup. Do organizacji reprezentujących interesy obywateli respondenci zaliczają przede wszystkim związki zawodowe, w dalszej kolejności zaś organizacje o charakterze opiekuńczym i stowarzyszenia reprezentujące specyficzne grupy (emerytów, kombatantów itp.). Istniejące partie polityczne - z wyjątkiem PSL-u - są przez niewielu respondentów postrzegane jako reprezentujące ich interesy.



## ANEKS

Tabela 1. Czy są organizacje reprezentujące Pana(i) interesy ? ( % )

	Są	Nie ma	Trudno powiedzieć	LICZBA OSOB
Ogółem	25	53	21	1218
Płeć				
Mężczyźni	31	54	15	560
Kobiety	21	53	26	658
Wiek				
do 24 lat	24	51	24	103
25-34	29	54	17	206
35-44	28	53	19	308
45-54	30	54	16	165
55-64	24	56	21	207
65 lat i więcej	19	52	29	227
Miejsce zamieszkania				
Wieś	24	56	20	508
Miasto do 20 tys.	21	59	20	127
od 21 do 100 tys.	26	54	20	226
101-500 tys.	26	49	25	195
501 tys.i więcej mieszk.	31	46	22	162
Region				
Północny	24	50	26	143
Zachodni	25	58	17	128
Środkowozachodni	30	54	16	187
Środkowy	22	56	22	207
Wschodni	33	41	26	149
Południowo-wschodni	24	59	17	198
Południowo-zachodni	22	53	25	206
Wykształcenie				
Podstawowe	19	56	25	454
Zasadnicze zawodowe	27	53	20	324
Średnie	29	52	19	370
Wyższe	40	47	13	70
Grupa społ.-zaw.pracujący				
Kadra kier., inteligencja	40	38	22	77
Prac.umysł.niż.szczebla	25	54	21	95
Pracownicy fiz.- umysł.	34	46	20	85
Robotnicy wykwalifikowani	33	55	13	128
Robotnicy niewykwalifik.	25	49	25	55
Rolnicy	28	57	15	86
Prywatni przedsiębiorcy	19	55	26	42
Grupa społ.-zaw. nie prac.				
Renciści i emeryci	20	56	23	421
Uczniowie i studenci	20	50	30	30
Bezrobotni	20	66	14	88
Gospodynie domowe i inni	23	46	32	101
Dochody na jedną osobę				
Do 400 tys. zł	21	58	21	153
401-600	24	58	19	194
601-800	26	55	19	240
801-1000	29	48	23	227
1001-1500	22	57	22	221
Powyżej 1500 tys. zł	33	42	25	156
Ocena własnych war. mater.				
Złe	22	58	20	534
Średnie	27	52	22	530
Dobre	32	45	23	153
Udział w prakt. religijnych				
Kilka razy w tygodniu	18	54	28	117
Raz w tygodniu	27	53	19	703
Kilka razy w roku	26	52	22	268
W ogóle nie uczestniczy	22	55	23	128
Ocena kier.rozrw.syt.w kraju				
Dobry kierunek	34	45	22	116
Zły kierunek	25	56	18	868
Trudno powiedzieć	22	46	32	234

Tabela 2. Czy, Pana(i) zdaniem, byłoby potrzebne powołanie nowych organizacji zajmujących się problemami ludzi takich jak Pan(i)? ( % )

	Tak	Nie	Trudno powiedzieć	LICZBA OSOB
Ogółem	54	30	16	1220
Płeć				
Mężczyźni	52	36	12	561
Kobiety	56	24	20	659
Wiek				
do 24 lat	63	21	16	104
25-34	56	32	12	206
35-44	56	33	12	308
45-54	54	33	13	165
55-64	55	29	16	207
65 lat i więcej	46	26	28	228
Miejsce zamieszkania				
Wieś	55	28	18	508
Miasto do 20 tys.	57	24	19	127
od 21 do 100 tys.	57	29	15	227
101-500 tys.	49	35	15	195
501 tys. i więcej mieszk.	52	35	13	163
Region				
Północny	55	33	12	143
Zachodni	56	22	22	128
Środkowozachodni	66	26	8	187
Środkowy	47	30	23	208
Wschodni	61	26	13	149
Południowo-wschodni	55	31	14	199
Południowo-zachodni	43	36	21	206
Wykształcenie				
Podstawowe	52	24	24	455
Zasadnicze zawodowe	57	31	12	324
Średnie	57	31	12	371
Wyższe	37	53	10	70
Grupa społ.-zaw.pracujący				
Kadra kier., inteligencja	48	39	13	77
Prac.umysł.niż.szczebla	55	33	13	95
Pracownicy fiz.- umysł.	62	26	12	85
Robotnicy wykwalifikowani	54	37	9	128
Robotnicy niewykwalifik.	60	25	15	55
Rolnicy	50	31	19	86
Prywatni przedsiębiorcy	52	38	10	42
Grupa społ.-zaw. nie prac.				
Renciści i emeryci	50	28	22	421
Uczniowie i studenci	53	27	20	30
Bezrobotni	61	25	15	89
Gospodynie domowe i inni	65	23	13	102
Dochody na jedną osobę				
Do 400 tys. zł	60	25	15	153
401-600	56	26	18	194
601-800	58	28	14	240
801-1000	54	28	18	227
1001-1500	52	29	19	221
Powyżej 1500 tys. zł	45	45	11	157
Ocena własnych war. mater.				
Złe	59	25	16	535
Średnie	53	29	18	531
Dobre	41	50	9	153
Udział w prakt. religijnych				
Kilka razy w tygodniu	51	28	21	117
Raz w tygodniu	56	28	16	704
Kilka razy w roku	53	32	14	268
W ogóle nie uczestniczy	50	34	16	129
Ocena kier.rozw.syt.w kraju				
Dobry kierunek	51	38	11	116
Zły kierunek	56	30	14	870
Trudno powiedzieć	49	23	28	234



Tabela 3. Deklarowane zainteresowanie organizacjami

( % )

	Chcialby nalezeć	Chcialby dzialac	Nie jest zainteres.	Trudno powiedziec	LICZBA OSOB
Ogółem	32	12	43	13	1216
Pleć					
Mężczyźni	31	15	43	11	557
Kobiety	32	9	44	15	659
Wiek					
do 24 lat	38	15	37	10	104
25-34	33	11	44	12	204
35-44	33	16	38	13	308
45-54	38	11	40	11	164
55-64	30	12	42	16	207
65 lat i więcej	22	6	56	16	227
Miejsce zamieszkania					
Wieś	30	10	47	13	507
Miasto do 20 tys.	40	12	34	14	127
od 21 do 100 tys.	32	15	37	15	226
101-500 tys.	30	12	45	13	193
501 tys. i więcej mieszk.	31	11	45	13	163
Region					
Północny	26	10	50	14	143
Zachodni	31	14	40	15	128
Środkowo-zachodni	36	22	35	7	187
Środkowy	29	13	36	22	206
Wschodni	32	15	42	11	148
Południowo-wschodni	40	6	45	10	199
Południowo-zachodni	25	4	55	15	205
Wykształcenie					
Podstawowe	28	7	48	16	453
Zasadnicze zawodowe	33	13	43	11	324
Średnie	36	15	37	11	369
Wyższe	21	17	44	17	70
Grupa społ.-zaw.pracujący					
Kadra kier., inteligencja	29	21	42	9	77
Prac.umysł.niż.szczebla	32	14	42	13	95
Pracownicy fiz.-umysł.	35	14	39	12	85
Robotnicy wykwalifikowani	33	16	43	9	128
Robotnicy niewykwalifik.	43	11	31	15	54
Rolnicy	27	8	48	17	86
Prywatni przedsiębiorcy	21	19	48	12	42
Grupa społ.-zaw. nie prac.					
Renciści i emeryci	29	8	47	16	421
Uczniowie i studenci	31	14	52	3	29
Bezrobotni	39	13	32	16	87
Gospodynie domowe i inni	38	11	39	12	102
Dochody na jedną osobę					
Do 400 tys. zł	41	13	36	11	152
401-600	38	9	42	11	194
601-800	29	14	42	15	240
801-1000	32	11	42	15	227
1001-1500	30	8	46	17	219
Powyżej 1500 tys. zł	23	17	50	10	157
Ocena własnych war. mater.					
Złe	37	10	40	14	534
Średnie	29	13	44	14	528
Dobre	23	14	52	10	153
Udział w prakt. religijnych					
Kilka razy w tygodniu	29	8	49	15	117
Raz w tygodniu	33	11	43	14	703
Kilka razy w roku	30	15	43	12	267
W ogóle nie uczestniczy	29	13	43	14	127
Ocena kier.rozw.syt.w kraju					
Dobry kierunek	30	15	44	10	115
Zły kierunek	33	12	43	12	867
Trudno powiedziec	28	9	44	19	234