

K Z O M U N I A K Ń A T
B A D A Ń

Warszawa, listopad 2012

www.cbos.pl ● sekretariat@cbos.pl

BS/153/2012

NASTROJE SPOŁECZNE

W LISTOPADZIE



Znak jakości przyznany CBOS przez Organizację Firm Badania Opinii i Rynku
11 stycznia 2012 roku

Fundacja Centrum Badania Opinii Społecznej
ul. Żurawia 4a, 00-503 Warszawa
e-mail: sekretariat@cbos.pl; info@cbos.pl
<http://www.cbos.pl>
(48 22) 629 35 69

Oceny ogólnej sytuacji w kraju świadczą o poprawie nastrojów społecznych w listopadzie¹. Są one nie tylko istotnie lepsze niż miesiąc temu, ale także jedne z lepszych w tym roku. W mniejszym stopniu poprawiły się również opinie o sytuacji politycznej i gospodarczej – przewidywania w tych wymiarach są nieco mniej pesymistyczne niż przed miesiącem. Znacząco nie zmieniły się natomiast oceny i prognozy w zakresie prywatnej sfery życia respondentów – materialnej i zawodowej, choć i w tych wymiarach ostatni miesiąc przyniósł minimalną poprawę.

OCENY

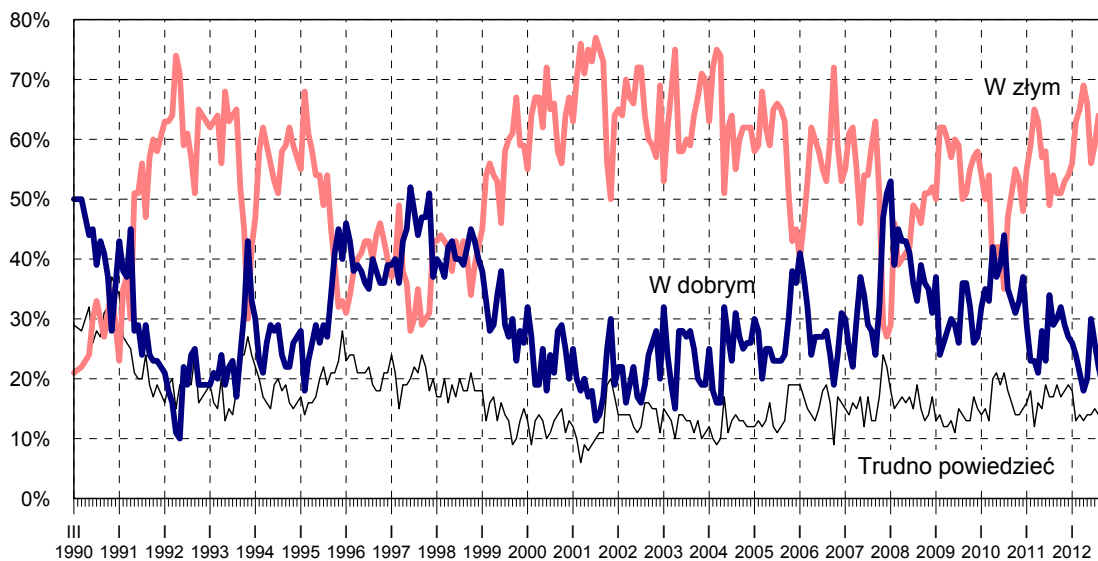
Wprawdzie negatywne oceny sytuacji w Polsce nadal ponad dwukrotnie dominują nad pozytywnymi, jednak w ciągu ostatniego miesiąca aż o 8 punktów procentowych (do 26%) wzrosła grupa osób zadowolonych z **rozwoju sytuacji w kraju**, jednocześnie w jeszcze większym stopniu ubyło niezadowolonych (spadek z 68% do 57%).

Tabela 1

Czy, ogólnie rzecz biorąc, sytuacja w naszym kraju zmierza w dobrym czy też w złym kierunku?	Wskazania respondentów według terminów badań												
	XI	XII	I	II	III	IV	V	VI	VII	VIII	IX	X	XI
	2011		2012										
	w procentach												
W dobrym	29	27	26	24	21	18	20	30	26	22	19	18	26
W złym	53	54	56	63	65	69	66	56	59	64	64	68	57
Trudno powiedzieć	18	19	18	13	14	13	14	14	15	14	17	14	17

¹ Badanie „Aktualne problemy i wydarzenia” (270) przeprowadzono w dniach 8 – 17 listopada 2012 roku na liczącej 952 osoby reprezentatywnej próbie losowej dorosłych mieszkańców Polski.

RYS. 1. CZY, OGÓLNIE RZECZ BIORĄC, SYTUACJA W NASZYM KRAJU ZMIERZA W DOBRYM CZY TEŻ W ZŁYM KIERUNKU?



Krytycyzm w ocenie rozwoju sytuacji w kraju dominuje w większości wyróżnionych przez nas grup społeczno-demograficznych. Opinie pozytywne nieznacznie przeważają nad negatywnymi jedynie wśród mieszkańców największych miast (44% wobec 40%), kadry kierowniczej i specjalistów wysokiego szczebla (45% wobec 43%) oraz wśród respondentów o najwyższych dochodach *per capita* (42% wobec 41%). Stosunkowo najgorzej obecną sytuację w Polsce oceniają osoby uzyskujące najniższe dochody *per capita* (70% opinii negatywnych) i niezadowolone ze swojej sytuacji materialnej (69%), w tym zwłaszcza robotnicy niewykwalifikowani (72%), bezrobotni (67%), gospodynie domowe (67%), rolnicy i pracownicy usług (po 65%), a ponadto respondenci praktykujący religijnie kilka razy w tygodniu (68%), badani z wykształceniem podstawowym (65%) oraz mieszkańcy wsi (64%) – zob. tabele aneksowe.

W potencjalnych elektoratach partyjnych zadowolenie z rozwoju sytuacji w kraju dominuje nad niezadowoleniem jedynie wśród zwolenników PO. Sympatycy pozostałych ugrupowań, podobnie jak osoby o niesprecyzowanych preferencjach wyborczych oraz niezamierzające brać udziału w ewentualnych wyborach parlamentarnych, w większości negatywnie wypowiadają się o kierunku zmian w Polsce, przy czym najbardziej krytyczni w tym względzie są potencjalni wyborcy PiS (76% opinii negatywnych).

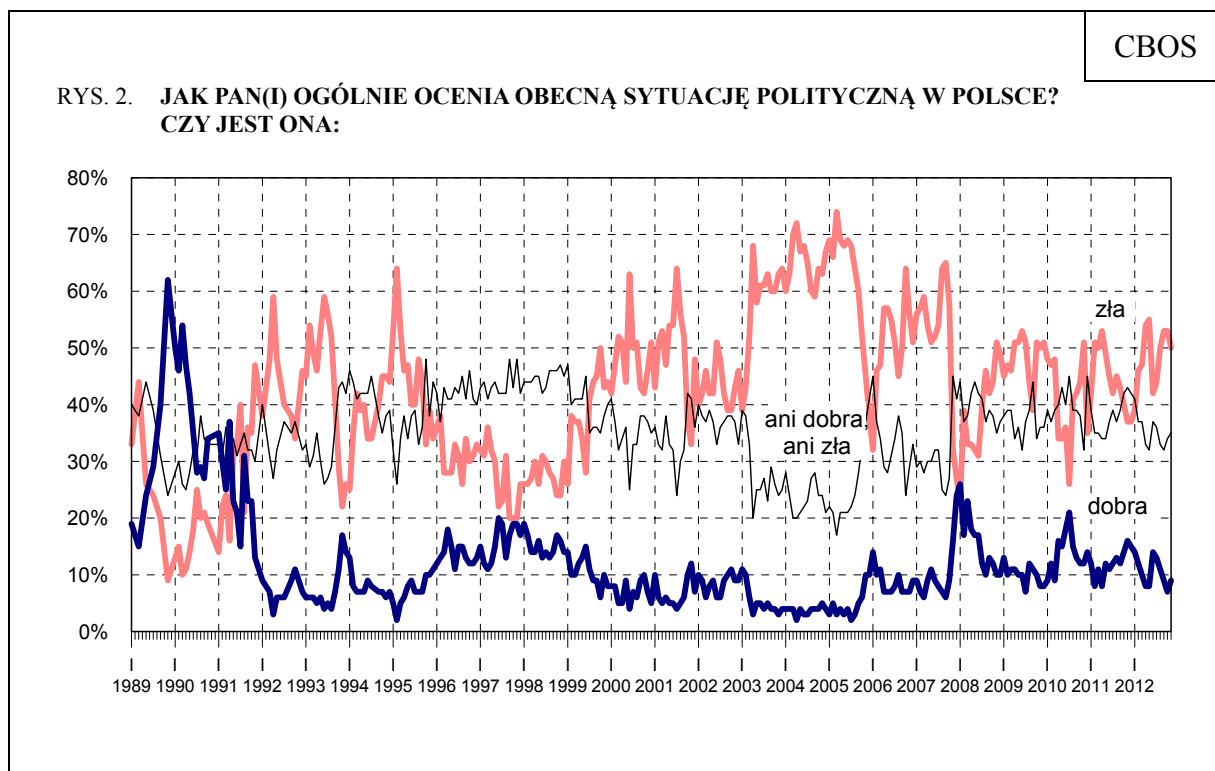
Tabela 2

Elektoraty*	Czy, ogólnie rzecz biorąc, sytuacja w naszym kraju zmierza w dobrym czy też w złym kierunku?		
	W dobrym	W złym	Trudno powiedzieć
	w procentach		
PO	63	24	13
PiS	17	76	7
SLD	21	62	17
PSL**	15	70	15
Niezdecydowani, na kogo głosować	14	60	26
Niezamierzający głosować	13	69	18

* Określone na podstawie deklaracji głosowania w ewentualnych wyborach parlamentarnych

** Wyniki należy traktować ostrożnie ze względu na niewielką liczebność tego elektoratu w próbie

Minimalnie poprawiły się również opinie o **sytuacji politycznej** w Polsce. Nadal jednak relatywnie niewielu badanych (9%, wzrost o 2 punkty) wypowiada się o niej pozytywnie. Połowa (50%, spadek o 3 punkty) pozostaje w tym względzie krytyczna, a ponad jedna trzecia (35%) określa sytuację na scenie politycznej jako przeciętną.



Pominięto „trudno powiedzieć”

Tabela 3

Jak Pan(i) ogólnie ocenia obecną sytuację polityczną w Polsce? Czy jest ona:	Wskazania respondentów według terminów badań												
	XI	XII	I	II	III	IV	V	VI	VII	VIII	IX	X	XI
	2011		2012										
	w procentach												
– dobra	16	15	14	12	10	8	8	14	13	11	9	7	9
– ani dobra, ani zła	43	42	41	37	37	33	32	37	36	33	32	34	35
– zła	37	37	39	46	47	54	55	42	44	50	53	53	50
Trudno powiedzieć	4	6	6	5	6	5	5	7	7	6	6	6	6

Niemal we wszystkich grupach społeczno-demograficznych sytuacja na polskiej scenie politycznej postrzegana jest przeważnie jako zła, przy czym stosunkowo najbardziej krytycznie wypowiadają się o niej rolnicy (68% opinii negatywnych) i robotnicy niewykwalifikowani (60%), a ponadto osoby źle oceniające własne warunki materialne (65%) i uzyskujące miesięczne dochody *per capita* w kwocie nieprzekraczającej 500 zł (61%) – zob. tabele aneksowe.

W elektoratach partyjnych sytuację polityczną w Polsce, podobnie jak ogólną sytuację w kraju, najgorzej oceniają zadeklarowani wyborcy PiS (68% opinii negatywnych). Krytycyzm dominuje także wśród osób niezamierzających głosować w ewentualnych wyborach (59%), w elektoracie PSL (52%) oraz wśród respondentów zmobilizowanych do udziału w głosowaniu aczkolwiek nieposiadających określonych preferencji partyjnych. Wśród sympatyków SLD opinie negatywne i ambiwalentne równoważą się, a w elektoracie PO dominuje przekonanie, że aktualna sytuacja polityczna w Polsce jest przeciętna.

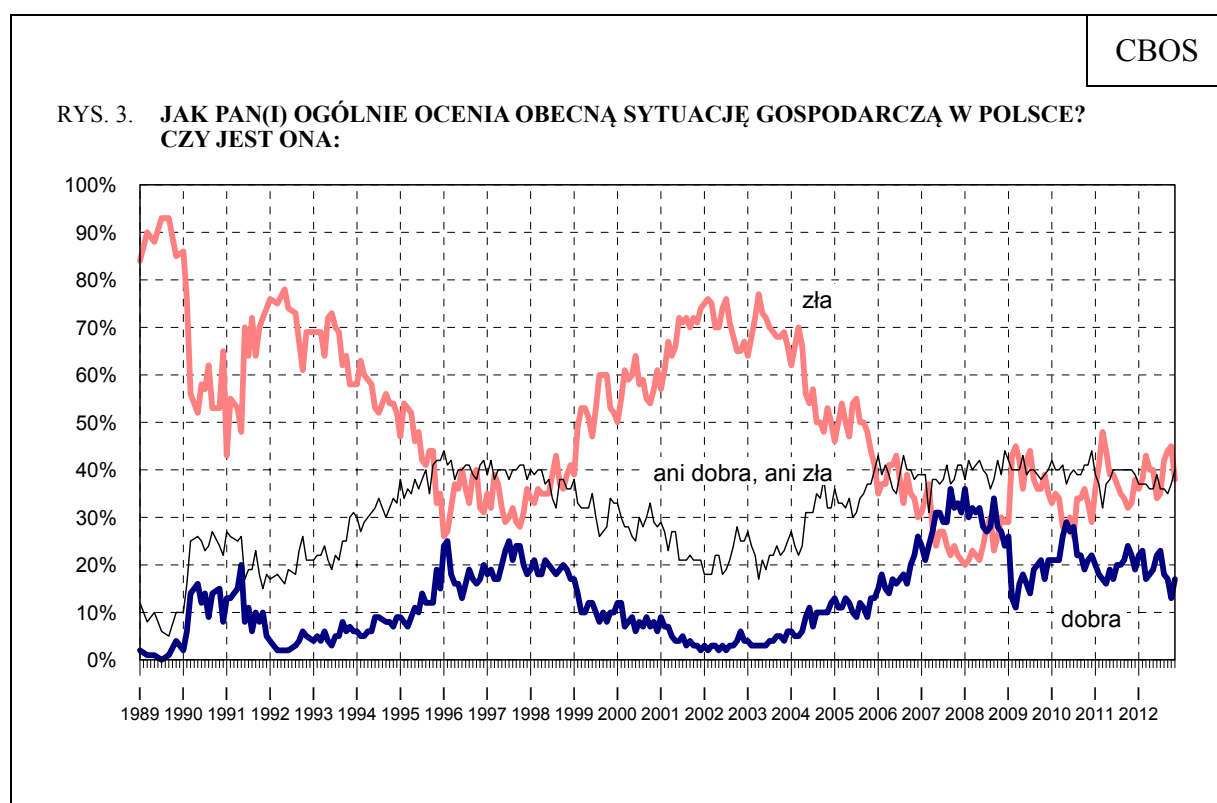
Tabela 4

Elektoraty*	Jak Pan(i) ogólnie ocenia obecną sytuację polityczną w Polsce? Czy jest ona:			
	dobra	ani dobra, ani zła	zła	Trudno powiedzieć
	w procentach			
PO	22	46	31	1
PiS	4	22	68	6
SLD	9	43	42	6
PSL**	5	37	52	6
Niezdecydowani, na kogo głosować	7	34	48	11
Niezamierzający głosować	4	28	59	9

* Określone na podstawie deklaracji głosowania w ewentualnych wyborach parlamentarnych

** Wyniki należy traktować ostrożnie ze względu na niewielką liczebność tego elektoratu w próbie

W porównaniu z poprzednim miesiącem przybyło również osób dobrze oceniających **sytuację gospodarczą** w Polsce (z 13% do 17%), zarazem istotnie ubyło tych, którzy postrzegają ją jako złą (z 45% do 38%). Po kilku miesiącach dominacji krytycyzmu, znów przeważają oceny ambiwalentne, określające obecną sytuację gospodarczą w kraju jako ani dobrą, ani złą (40%, wzrost o 3 punkty).



Pominięto „trudno powiedzieć”

Tabela 5

Jak Pan(i) ogólnie ocenia obecną sytuację gospodarczą w Polsce? Czy jest ona:	Wskazania respondentów według terminów badań												
	XI	XII	I	II	III	IV	V	VI	VII	VIII	IX	X	XI
	2011		2012										
	w procentach												
– dobra	22	19	22	23	17	18	19	22	23	18	17	13	17
– ani dobra, ani zła	40	39	37	37	37	36	36	39	36	36	35	37	40
– zła	33	38	36	38	43	40	40	34	35	42	44	45	38
Trudno powiedzieć	5	4	5	2	3	6	5	5	6	4	4	5	5

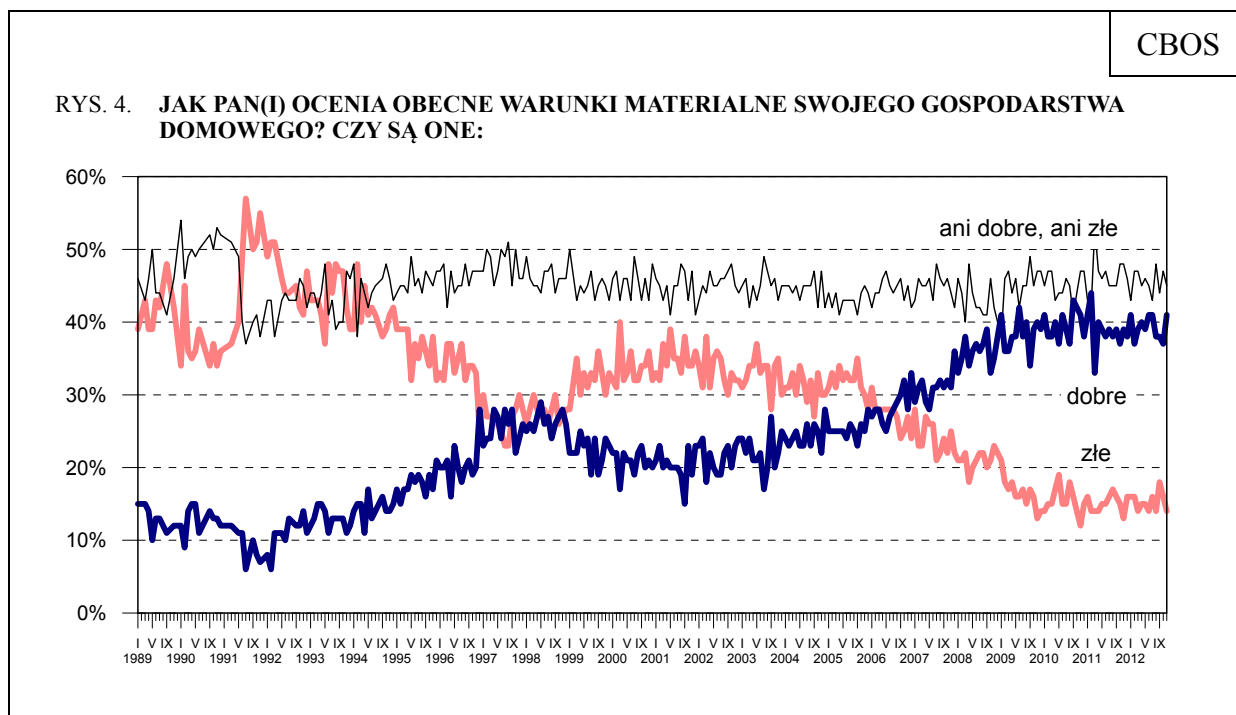
Na ocenę sytuacji ekonomicznej kraju tradycyjnie już w największym stopniu wpływa poziom zamożności respondentów. Zadowolenie ze stanu gospodarki częściej niż inni wyrażają badani najlepiej zarabiający oraz znajdujący się w dobrej sytuacji materialnej. W grupach zawodowych do osób dobrze oceniających sytuację gospodarczą w Polsce należą

przede wszystkim prywatni przedsiębiorcy, kadra kierownicza i specjaliści z wyższym wykształceniem oraz pracownicy usług. Krytycyzm w ocenie sytuacji gospodarczej kraju dominuje przede wszystkim wśród osób najgorzej oceniających swoją sytuację materialną (59% opinii negatywnych), osiągających najniższe dochody *per capita* (54%), zwłaszcza wśród rolników i gospodyń domowych (po 54%) – zob. tabele aneksowe.

Warunki materialne gospodarstw domowych respondentów, podobnie jak miesiąc temu, najczęściej określane są jako przeciętne (45%, spadek o 2 punkty), a nieco rzadziej jako dobre (41%, wzrost o 4 punkty). Mniej więcej co siódmy Polak (14%, spadek o 2 punkty) jest niezadowolony ze swojej sytuacji materialnej.

Tabela 6

Jak Pan(i) ocenia obecne warunki materialne swojego gospodarstwa domowego? Czy są one:	Wskazania respondentów według terminów badań												
	XI	XII	I	II	III	IV	V	VI	VII	VIII	IX	X	XI
	2011		2012										
	w procentach												
– dobre	39	38	41	37	39	40	39	41	41	38	38	37	41
– ani dobre, ani złe	48	46	43	47	47	45	46	45	43	48	44	47	45
– złe	13	16	16	16	14	15	15	14	16	14	18	16	14

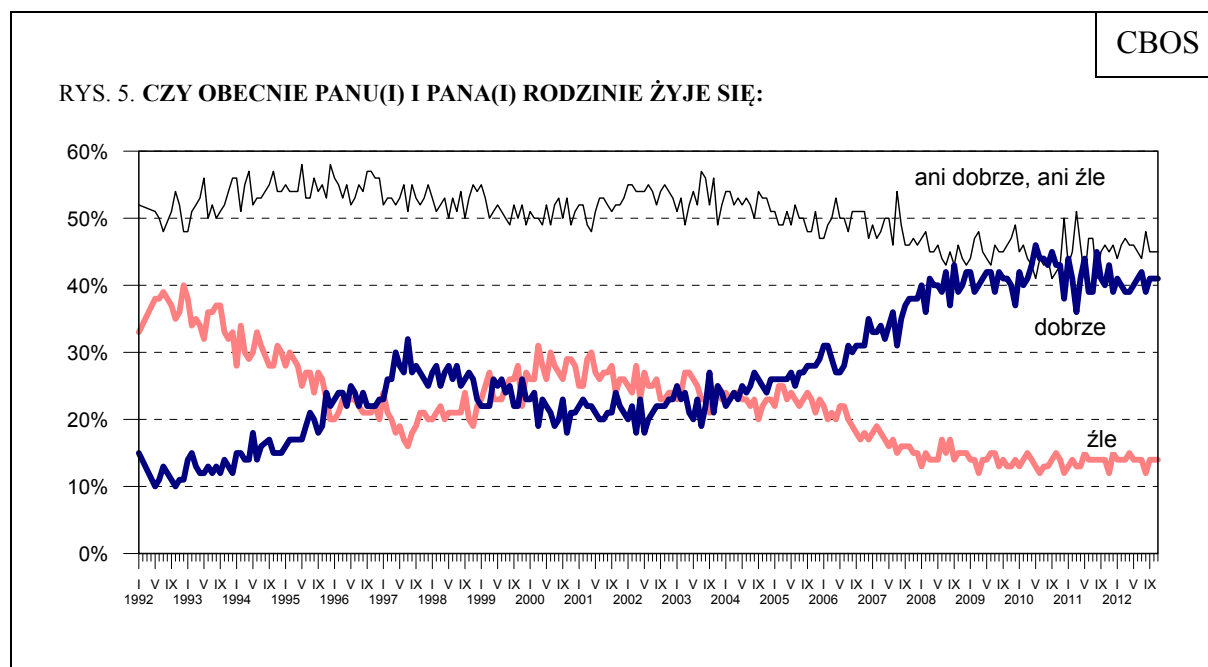


Do marca 1992 roku pytanie brzmiało: „Jak ocenia Pan(i) swoje (rodziny) obecne warunki materialne?“, a środkową kategorią skali było „średnie, przeciętne”

Od października nie zmieniły się oceny **poziomu życia badanych i ich rodzin**. Najwięcej osób (45%) ocenia, że żyje im się przeciętnie, nieznacznie mniej (41%) – że dobrze, a co siódmy respondent (14%) określa jakość życia swojej rodziny jako złą.

Tabela 7

Czy obecnie Panu(i) i Pana(i) rodzinie żyje się:	Wskazania respondentów według terminów badań												
	XI	XII	I	II	III	IV	V	VI	VII	VIII	IX	X	XI
	2011		2012										
	w procentach												
– dobrze	43	39	41	40	39	39	40	41	42	39	41	41	41
– ani dobrze, ani źle	45	46	44	46	47	46	46	45	44	48	45	45	45
– źle	12	15	14	14	14	15	14	14	14	12	14	14	14
Trudno powiedzieć	0	0	1	0	0	0	0	0	0	1	0	0	0



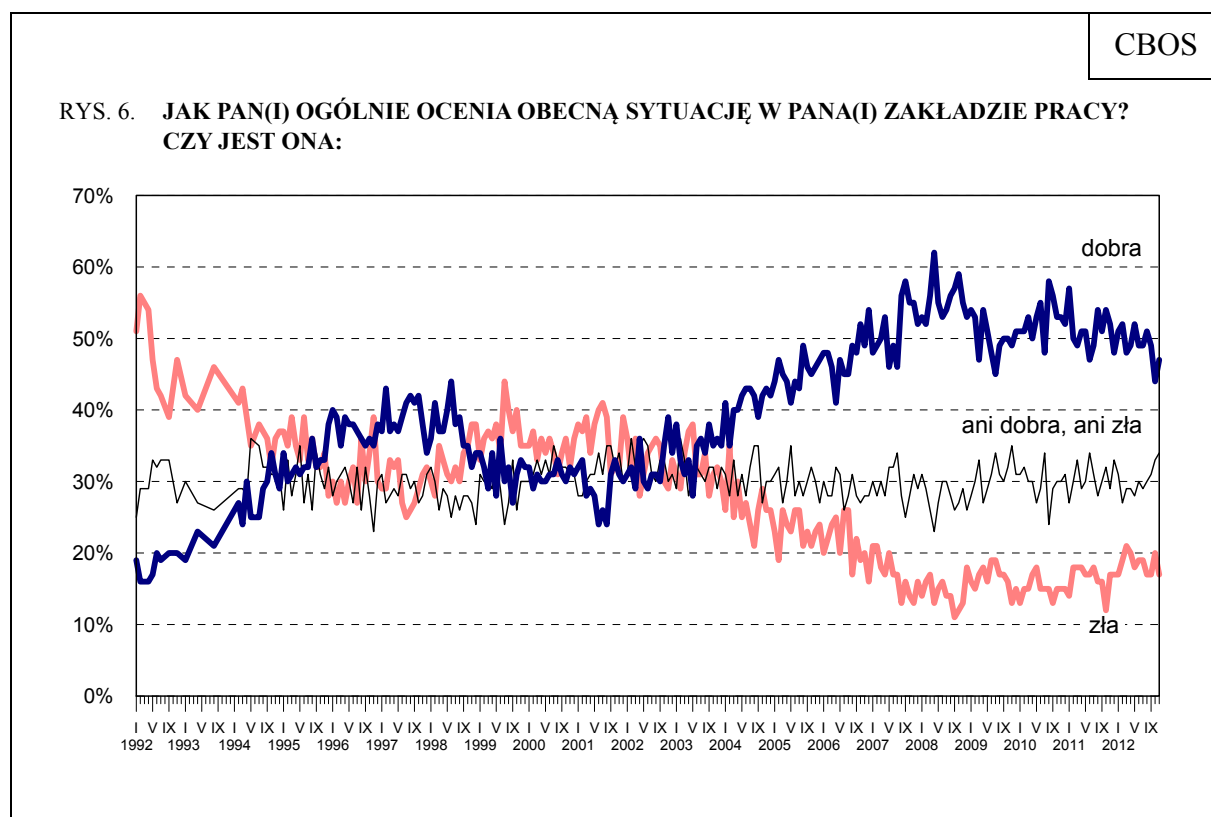
Pominięto „trudno powiedzieć”

Oceny warunków materialnych i standardu życia istotnie zależą od wieku, miejsca zamieszkania, wykształcenia oraz statusu zawodowego respondentów. Zadowolenie w tym zakresie częściej niż inni deklarują ludzie młodzi, mieszkańcy największych miejscowości, uczniowie i studenci oraz badani posiadający wyższe wykształcenie, w tym głównie kadra kierownicza i specjaliści, a także prywatni przedsiębiorcy (zob. tabele aneksowe).

Nieznacznie lepsze niż przed miesiącem, choć nadal nieco gorsze niż w sierpniu i wrześniu br., są oceny **sytuacji w zakładach pracy**. Niemal połowa pracowników (47%, wzrost o 3 punkty) ocenia ją pozytywnie, jedna szóstą (17%, spadek o 3 punkty) – negatywnie, a co trzeci pracujący (34%) uważa, że jest ona przeciętna – ani dobra, ani zła.

Tabela 8

Jak Pan(i) ogólnie ocenia obecną sytuację w Pana(i) zakładzie pracy? Czy jest ona:	Wskazania respondentów aktywnych zawodowo* według terminów badań												
	XI	XII	I	II	III	IV	V	VI	VII	VIII	IX	X	XI
	2011		2012										
	N*	476	453	530	491	522	519	515	521	483	518	504	513
w procentach													
– dobra	52	48	51	52	48	49	52	49	49	51	49	44	47
– ani dobra, ani zła	29	33	31	27	29	29	28	30	29	30	31	33	34
– zła	17	17	17	19	21	20	18	19	19	17	17	20	17
Trudno powiedzieć	2	2	1	2	2	2	2	2	3	2	3	3	2



Odpowiedzi osób pracujących. Pominięto „trudno powiedzieć”

Pozytywne opinie o sytuacji w zakładach pracy są relatywnie najczęstsze wśród osób stanowiących personel zawodowy wyższego i średniego szczebla, wśród pozytywnie oceniających własną sytuację materialną, legitymujących się wyższym wykształceniem,

mieszkających w największych miastach, raczej dobrze zarabiających, mających nie więcej niż 34 lata oraz wśród deklarujących prawicowe poglądy polityczne (zob. tabele aneksowe).

PRZEWIDYWANIA

Zdecydowanie mniej pesymistyczne niż miesiąc temu są przewidywania dotyczące rozwoju **sytuacji w kraju w najbliższym roku**. Wprawdzie nadal tylko nieliczni (10%, wzrost o 2 punkty) uważają, że się ona poprawi, jednak istotnie zmniejszył się (o 11 punktów, do 35%) odsetek tych, którzy prognozują jej pogorszenie. Tym samym obecnie znów dominujące jest przekonanie, że w ciągu kolejnego roku sytuacja w Polsce się nie zmieni (47%, wzrost o 7 punktów).

Tabela 9

Jak Pan(i) sądzi, czy w ciągu najbliższego roku sytuacja w Polsce poprawi się, pogorszy czy też się nie zmieni?	Wskazania respondentów według terminów badań												
	XI	XII	I	II	III	IV	V	VI	VII	VIII	IX	X	XI
	2011		2012										
	w procentach												
Poprawi się	14	10	12	11	10	10	8	13	12	8	8	8	10
Nie zmieni się	45	37	37	42	43	45	43	43	45	44	40	40	47
Pogorszy się	35	46	44	42	43	41	42	36	35	43	46	46	35
Trudno powiedzieć	6	7	7	5	4	4	7	8	8	5	6	6	8

Nieco mniej pesymistyczne niż w ostatnich dwóch miesiącach są również prognozy rozwoju **sytuacji politycznej** w kraju. Od października zmniejszyła się liczba Polaków przewidujących pogorszenie jakości życia politycznego (z 29% do 24%), zarazem nieznacznie (o 3 punkty, do 56%) zwiększył się odsetek tych, którzy nie spodziewają się zmian w tej dziedzinie oraz tych, którzy liczą na poprawę (o 2 punkty, do 10%).

Tabela 10

Czy, Pana(i) zdaniem, w ciągu najbliższego roku sytuacja polityczna w Polsce:	Wskazania respondentów według terminów badań												
	XI	XII	I	II	III	IV	V	VI	VII	VIII	IX	X	XI
	2011		2012										
	w procentach												
– poprawi się	15	11	9	11	7	7	7	9	8	8	8	8	10
– nie zmieni się	56	54	56	57	57	55	51	57	59	60	55	53	56
– pogorszy się	22	27	25	26	28	31	32	22	23	25	28	29	24
Trudno powiedzieć	7	8	10	6	8	7	10	12	10	7	9	10	10

Lepsze niż w październiku są też przewidywania dotyczące **sytuacji gospodarczej**. W miarę stabilna pozostała wprawdzie liczba osób prognozujących, że w ciągu roku sytuacja gospodarcza w Polsce pozostanie bez zmian (46%, wzrost o 2 punkty), ale dość istotnie zmniejszył się odsetek tych, które obawiają się pogorszenia (o 7 punktów, do 31%), jednocześnie nieznacznie wzrosła liczba badanych oczekujących poprawy (z 11% do 14%).

Tabela 11

Czy, Pana(i) zdaniem, w ciągu najbliższego roku sytuacja gospodarcza w Polsce:	Wskazania respondentów według terminów badań												
	XI	XII	I	II	III	IV	V	VI	VII	VIII	IX	X	XI
	2011		2012										
	w procentach												
– poprawi się	15	13	12	15	13	14	13	15	14	12	12	11	14
– nie zmieni się	45	41	44	47	50	48	47	47	47	45	41	44	46
– pogorszy się	31	38	36	31	30	31	30	27	29	35	40	38	31
Trudno powiedzieć	9	8	8	7	7	7	10	11	10	8	7	7	9

Nieco wyhamował obserwowany w ostatnich miesiącach trend wskazujący na wzrost pesymizmu w przewidywaniach dotyczących sfery prywatnej. Nadal wprawdzie większość Polaków (62%, wzrost o 3 punkty) uważa, że w najbliższym roku ich **sytuacja materialna** nie ulegnie zmianie, nieznacznie ubyło jednak osób obawiających się pogorszenia (spadek o 4 punkty, do 23%). Odsetek respondentów liczących na poprawę w tej dziedzinie w zasadzie się nie zmienił (15%).

Tabela 12

Jak Pan(i) sądzi, czy w ciągu najbliższego roku warunki materialne Pana(i) gospodarstwa domowego:	Wskazania respondentów według terminów badań												
	XI	XII	I	II	III	IV	V	VI	VII	VIII	IX	X	XI
	2011		2012										
	w procentach												
– poprawią się	18	14	13	17	14	13	16	16	15	14	14	14	15
– pozostaną bez zmian	61	56	60	55	66	67	60	64	65	64	61	59	62
– pogorszą się	21	30	27	28	20	20	24	20	20	22	25	27	23

Jeśli zaś chodzi o prognozy **poziomu życia**, ponad połowa badanych (55%, wzrost o 5 punktów) sądzi, że w ciągu najbliższego roku **poziom ich życia** pozostanie stabilny. Minimalnie ubyło osób przewidujących, że będzie im się żyło gorzej (z 23% do 21%), zaś liczba tych, które sądzą, że jakość ich życia się poprawi pozostała niezmienną (14%).

Tabela 13

Jak Pan(i) sądzi, czy za rok Panu(i) i Pana(i) rodzinie będzie się żyło:	Wskazania respondentów według terminów badań												
	XI	XII	I	II	III	IV	V	VI	VII	VIII	IX	X	XI
	2011		2012										
	w procentach												
– lepiej	19	15	14	17	15	16	17	19	17	16	17	15	14
– tak samo	49	45	49	52	54	50	50	51	52	52	48	50	55
– gorzej	22	31	27	22	21	24	23	19	21	23	26	23	21
Trudno powiedzieć	10	9	10	9	10	10	10	11	10	9	9	12	10

W porównaniu z październikiem nieznacznie poprawiły się prognozy rozwoju **sytuacji w zakładach pracy**. Pogorszenia kondycji firmy w ciągu najbliższego roku obawia się obecnie mniej więcej co szósty pracujący (16%, spadek o 4 punkty), podobny odsetek liczy na poprawę (17%), natomiast zdecydowana większość zatrudnionych (60%, wzrost o 6 punktów) nie przewiduje zmian.

Tabela 14

Czy, Pana(i) zdaniem, w ciągu najbliższego roku sytuacja w Pana(i) zakładzie pracy:	Wskazania respondentów aktywnych zawodowo* według terminów badań												
	XI	XII	I	II	III	IV	V	VI	VII	VIII	IX	X	XI
	2011		2012										
	w procentach												
N*	476	453	530	491	521	516	516	522	483	518	502	513	493
– poprawi się	20	16	15	20	17	17	18	17	19	17	16	16	17
– pozostanie bez zmian	57	56	61	60	59	59	60	57	56	61	56	54	60
– pogorszy się	15	19	18	14	18	17	16	17	14	16	19	20	16
Trudno powiedzieć	8	9	6	6	6	7	6	9	11	6	9	10	7

BEZPIECZEŃSTWO ZATRUDNIENIA I OCENA LOKALNYCH RYNKÓW PRACY

Od października jedynie minimalnie zmieniło się **poczucie zagrożenia bezrobociem**. Obecnie dwie piąte zatrudnionych (40%, wzrost o 2 punkty) obawia się utraty pracy, a niespełna trzy piąte (58%) ocenia swoją sytuację zawodową jako stabilną. Należy jednak zauważyć, że w kwestii bezpieczeństwa zatrudnienia respondenci wypowiadają się nieco bardziej ostrożnie niż przed miesiącem. Zmalał zarówno odsetek pracowników poważnie liczących się z utratą pracy (o 3 punkty, do 6%), jak i pewnych jej utrzymania (o 4 punkty, do 22%).

Tabela 15

Czy liczy się Pan(i) z możliwością utraty obecnej pracy (zwolnienia, bankructwa, upadku, likwidacji zakładu, gospodarstwa itp.)?	Wskazania osób aktywnych zawodowo* według terminów badań																									
	XI (N=476)		XII (N=453)		I (N=530)		II (N=491)		III (N=522)		IV (N=517)		V (N=516)		VI (N=522)		VII (N=483)		VIII (N=518)		IX (N=504)		X (N=514)		XI (N=494)	
	2011				2012																					
	w procentach																									
Bardzo poważnie się z tym liczę	6	34	8	34	5	36	7	34	7	32	8	33	9	34	7	37	9	39	6	39	9	42	9	38	6	40
Raczej tak	28		26		31		27		25		25		25		30		30		33		33		29		34	
Raczej nie	43		37		36		36		41		38		37		34		31		33		31		32		36	
Nie, to mało prawdopodobne	20	63	25	62	25	61	26	62	23	64	25	63	25	62	25	59	25	56	24	57	23	54	26	58	22	58
Trudno powiedzieć	3	3	4	4	3	3	4	4	4	4	4	4	4	4	4	4	5	5	4	4	4	4	4	4	2	2

* Dotyczy osób zatrudnionych, także rolników oraz emerytów i rencistów pracujących w niepełnym wymiarze godzin

Z uwagi na status społeczno-zawodowy możliwość utraty pracy biorą pod uwagę głównie robotnicy niewykwalifikowani (62% z nich liczy się z taką ewentualnością) i wykwalifikowani (49%) oraz pracownicy usług (48%). Ze względu na wiek są to głównie najmłodszy pracownicy (58%), ze względu na status materialny – badani uzyskujący najniższe dochody *per capita* (50%), a ze względu na wielkość miejscowości zamieszkania – mieszkańcy miast liczących od 20 do 100 tys. ludności (48%). Z uwagi na sektor własności podmiotów gospodarczych stosunkowo największe obawy przed utratą zatrudnienia towarzyszą osobom zatrudnionym w spółkach właścicieli prywatnych i państwa (48%) oraz pracownikom całkowicie prywatnych przedsiębiorstw (46%) – zob. tabele aneksowe.

W ciągu ostatniego miesiąca nie zmieniły się znacząco oceny **sytuacji na lokalnych rynkach pracy**. Jedna trzecia Polaków (32%, spadek o 2 punkty) jest zdania, że w ich okolicy można znaleźć zatrudnienie, w tym niemal wszyscy (30%) uważają, że trudno jest o pracę odpowiednią. Prawie dwie trzecie badanych (64%) sądzi, że w ich okolicy trudno jest znaleźć jakąkolwiek pracę (46%, spadek o 2 punkty) bądź, że nie ma jej wcale (18%, wzrost o 3 punkty).

Tabela 16

Jak określił(a)by Pan(i) sytuację na rynku pracy w Pana(i) miejscowości lub okolicy? Czy, Pana(i) zdaniem, obecnie:	Wskazania respondentów według terminów badań												
	XI	XII	I	II	III	IV	V	VI	VII	VIII	IX	X	XI
	2011		2012										
	w procentach												
– bez większych problemów można znaleźć odpowiednią pracę	2	3	2	3	2	2	2	2	2	2	2	2	2
– można wprawdzie znaleźć jakąś pracę, ale trudno jest o pracę odpowiednią	34	34	32	31	30	30	30	35	30	33	32	32	30
– trudno jest znaleźć jakąkolwiek pracę	44	41	42	43	45	43	45	42	46	42	44	48	46
– nie można znaleźć żadnej pracy	17	18	20	20	19	21	18	19	18	20	20	15	18
Trudno powiedzieć	3	4	4	3	4	4	5	3	4	3	2	3	4

★

★

★

Spadkowy trend związany z pogarszaniem się nastrojów społecznych został w listopadzie wyraźnie wyhamowany. Obecne oceny i prognozy zarówno ogólnej sytuacji w kraju, jak jej wymiaru politycznego i gospodarczego należą do najlepszych w ostatnich kilku miesiącach. Jak dalece trwały okaże się odnotowany w ostatnim miesiącu spadek pesymizmu wśród Polaków zweryfikują kolejne sondaże.

Opracował
Rafał BOGUSZEWSKI

Tabela 1

		Czy, ogólnie rzecz biorąc, sytuacja w naszym kraju zmierza w dobrym czy też w złym kierunku?			Liczba osób
		W dobrym	W złym	Trudno powiedzieć	
		%	%	%	
Ogółem		26	57	17	951
Płeć	Mężczyźni	29	53	18	452
	Kobiety	23	61	15	499
Wiek	18-24 lata	28	56	16	119
	25-34	27	59	14	195
	35-44	28	60	13	159
	45-54	21	60	19	143
	55-64	27	55	18	182
	65 lat i więcej	25	54	21	153
Miejsce zamieszkania	Wieś	19	64	17	361
	Miasto do 20 tys.	28	58	14	145
	20-100 tys.	25	55	20	184
	101-500 tys.	30	55	15	162
	501 tys. i więcej mieszk.	44	40	16	100
Wykształcenie	Podstawowe	19	65	16	186
	Zasadnicze zawodowe	25	58	17	247
	Średnie	25	58	17	334
	Wyższe	37	48	15	185
Grupa społ.-zaw. pracujący	Kadra kier., spec. z wyższym wyksz.	45	43	12	89
	Średni personel, technicy	41	48	11	35
	Pracownicy adm.-biurowi	29	61	10	55
	Pracownicy usług	24	65	10	67
	Robotnicy wykwalifikowani	24	56	21	113
	Robotnicy niewykwalifik.	20	72	8	45
	Rolnicy	16	65	19	60
Bierni zawodowo	Pracujący na własny rach.	16	64	20	39
	Renciści	27	59	14	83
	Emeryci	25	52	23	193
	Uczniowie i studenci	34	48	19	55
	Bezrobotni	13	67	20	52
Pracuje w:	Gospodynie domowe i inni	22	67	11	64
	inst. państw., publicznej	31	57	12	120
	spółce właścicieli prywatnych i państwa	30	52	18	95
	sekt. pryw. poza rolnict. prywatnym gosp. rolnym	29	57	15	230
Dochody na jedną osobę	prywatnym gosp. rolnym	13	64	23	49
	Do 500 zł	19	70	12	133
	501-750	26	61	13	111
	751-1000	25	61	14	172
	1001-1500	29	54	17	166
Ocena własnych war. mater.	Powyżej 1500 zł	42	41	17	164
	Złe	13	69	17	133
	Średnie	19	63	18	429
Udział w prakt. religijnych	Dobre	39	47	14	389
	Kilka razy w tygodniu	19	68	13	45
	Raz w tygodniu	24	61	15	417
	1-2 razy w miesiącu	25	52	23	164
	Kilka razy w roku	28	56	16	219
Poglądy polityczne	W ogóle nie uczestniczy	35	49	16	105
	Lewica	23	60	17	146
	Centrum	31	54	15	300
	Prawica	32	56	12	286
	Trudno powiedzieć	14	62	24	219

Tabela 2

		Jak Pan(i) ogólnie ocenia obecną sytuację polityczną w Polsce?				Liczba osób
		Czy jest ona:				
		dobra	ani dobra, ani zła	zła	Trudno powiedzieć	
		%	%	%	%	
Ogółem		9	35	50	6	952
Płeć	Mężczyźni	10	36	49	5	453
	Kobiety	8	34	51	7	499
Wiek	18-24 lata	4	40	53	2	119
	25-34	9	40	48	3	195
	35-44	9	33	51	6	159
	45-54	9	33	51	7	144
	55-64	10	34	51	5	182
	65 lat i więcej	10	28	49	14	153
Miejsce zamieszkania	Wieś	6	32	53	9	361
	Miasto do 20 tys.	11	38	48	3	145
	20-100 tys.	7	36	52	6	184
	101-500 tys.	9	40	46	5	162
	501 tys. i więcej mieszk.	18	29	49	5	100
Wykształcenie	Podstawowe	8	30	49	13	186
	Zasadnicze zawodowe	9	30	53	8	248
	Średnie	5	37	54	4	334
	Wyższe	16	41	43	1	185
Grupa społ.-zaw. pracujący	Kadra kier., spec. z wyższym wyksz.	17	39	44	1	89
	Średni personel, technicy	8	40	52		35
	Pracownicy adm.-biurowi	6	46	43	5	55
	Pracownicy usług	7	45	45	3	67
	Robotnicy wykwalifikowani	6	31	56	7	113
	Robotnicy niewykwalifik.	1	35	60	4	45
	Rolnicy	3	22	68	8	60
Pracujący na własny rach.	13	30	52	5	39	
Bierni zawodowo	Renciści	14	32	41	13	83
	Emeryci	11	32	47	10	193
	Uczniowie i studenci		44	56		55
	Bezrobotni	5	39	49	7	53
	Gospodynie domowe i inni	13	27	53	7	64
Pracuje w:	inst. państw., publicznej	13	36	48	4	120
	spółce właścicieli prywatnych i państwa	8	43	46	3	95
	sekt. pryw. poza rolnict.	8	36	52	4	230
	prywatnym gosp. rolnym		21	69	10	49
Dochody na jedną osobę	Do 500 zł	6	29	61	3	134
	501-750	10	36	45	10	111
	751-1000	9	34	50	7	172
	1001-1500	4	42	50	4	166
	Powyżej 1500 zł	19	38	40	3	164
Ocena własnych war. mater.	Złe	6	20	65	9	134
	Średnie	6	36	51	6	429
	Dobre	12	38	44	5	389
Udział w prakt. religijnych	Kilka razy w tygodniu	3	35	56	6	45
	Raz w tygodniu	8	34	51	6	417
	1-2 razy w miesiącu	8	33	49	10	164
	Kilka razy w roku	10	40	45	4	220
	W ogóle nie uczestniczy	12	29	56	3	106
Poglądy polityczne	Lewica	8	40	51	1	146
	Centrum	11	33	50	5	301
	Prawica	8	36	53	3	286
	Trudno powiedzieć	7	32	46	16	219

Tabela 3

		Jak Pan(i) ogólnie ocenia obecną sytuację gospodarczą w Polsce?				Liczba osób
		Czy jest ona:				
		dobra	ani dobra, ani zła	zła	Trudno powiedzieć	
		%	%	%	%	
Ogółem		17	40	38	5	951
Płeć	Mężczyźni	22	41	32	4	452
	Kobiety	13	39	43	5	499
Wiek	18-24 lata	18	53	27	2	119
	25-34	25	40	34	1	195
	35-44	16	35	45	4	159
	45-54	11	41	44	4	144
	55-64	18	43	34	5	181
	65 lat i więcej	14	33	41	13	153
Miejsce zamieszkania	Wieś	14	42	38	6	361
	Miasto do 20 tys.	22	32	43	3	145
	20-100 tys.	16	40	39	5	184
	101-500 tys.	16	47	34	3	162
	501 tys. i więcej mieszk.	27	36	33	4	100
Wykształcenie	Podstawowe	13	33	42	12	185
	Zasadnicze zawodowe	16	38	41	5	248
	Średnie	17	44	37	2	334
	Wyższe	25	43	30	1	185
Grupa społ.-zaw. pracujący	Kadra kier., spec. z wyższym wyksz.	25	47	28		89
	Średni personel, technicy	17	40	39	4	35
	Pracownicy adm.-biurowi	16	46	35	4	55
	Pracownicy usług	25	32	42	1	67
	Robotnicy wykwalifikowani	19	45	32	4	113
	Robotnicy niewykwalifik.	18	31	48	3	45
	Rolnicy		46	54		60
	Pracujący na własny rach.	26	34	38	3	39
Bierni zawodowo	Renciści	23	27	39	10	83
	Emeryci	15	38	37	10	193
	Uczniowie i studenci	14	73	11	1	55
	Bezrobotni	9	45	42	4	52
	Gospodynie domowe i inni	15	24	54	6	64
Pracuje w:	inst. państw., publicznej	20	40	36	4	120
	spółce właścicieli prywatnych i państwa	29	39	31	2	95
	sekt. prywat. poza rolnict.	19	43	35	2	230
	prywatnym gosp. rolnym		42	58		49
Dochody na jedną osobę	Do 500 zł	8	32	54	6	134
	501-750	21	37	33	9	111
	751-1000	17	37	42	5	172
	1001-1500	13	49	35	3	166
	Powyżej 1500 zł	32	38	27	2	164
Ocena własnych war. mater.	Złe	6	25	59	10	133
	Średnie	11	43	41	5	429
	Dobre	28	43	27	3	389
Udział w prakt. religijnych	Kilka razy w tygodniu	7	39	49	5	45
	Raz w tygodniu	17	40	39	4	417
	1-2 razy w miesiącu	14	45	34	7	164
	Kilka razy w roku	20	39	36	5	220
	W ogóle nie uczestniczy	23	37	35	5	106
Poglądy polityczne	Lewica	19	45	34	2	146
	Centrum	17	46	33	3	301
	Prawica	23	38	37	2	286
	Trudno powiedzieć	9	32	47	12	218

Tabela 4

		Jak Pan(i) ocenia obecne warunki materialne swojego gospodarstwa domowego? Czy są one:			Liczba osób
		złe	ani dobre, ani złe	dobre	
		%	%	%	
Ogółem		14	45	41	952
Płeć	Mężczyźni	15	42	43	453
	Kobiety	14	48	39	499
Wiek	18-24 lata	7	32	61	119
	25-34	5	46	50	195
	35-44	16	40	44	159
	45-54	14	50	36	144
	55-64	23	47	30	182
	65 lat i więcej	19	53	28	153
Miejsce zamieszkania	Wieś	16	49	35	361
	Miasto do 20 tys.	19	46	36	145
	20-100 tys.	11	45	44	184
	101-500 tys.	12	40	48	162
	501 tys. i więcej mieszk.	9	38	53	100
Wykształcenie	Podstawowe	27	47	27	186
	Zasadnicze zawodowe	16	49	35	248
	Średnie	12	46	42	334
	Wyższe	2	36	61	185
Grupa społ.-zaw. pracujący	Kadra kier., spec. z wyższym wyksz.	2	33	65	89
	Średni personel, technicy	2	52	46	35
	Pracownicy adm.-biurowi	8	45	48	55
	Pracownicy usług	9	46	45	67
	Robotnicy wykwalifikowani	9	44	47	113
	Robotnicy niewykwalifik.	10	57	33	45
	Rolnicy	27	54	19	60
	Pracujący na własny rach.	6	35	59	39
Bierni zawodowo	Renciści	32	45	23	83
	Emeryci	15	51	33	193
	Uczniowie i studenci	3	27	70	55
	Bezrobotni	38	38	24	53
	Gospodynie domowe i inni	17	49	34	64
Pracuje w:	inst. państw., publicznej	8	41	51	120
	spółce właścicieli prywatnych i państwa	8	45	48	95
	sekt. pryw. poza rolnict.	5	45	50	230
	prywatnym gosp. rolnym	33	47	21	49
Dochody na jedną osobę	Do 500 zł	36	47	17	134
	501-750	24	42	34	111
	751-1000	14	49	37	172
	1001-1500	6	54	39	166
	Powyżej 1500 zł	0	24	76	164
Ocena własnych war. mater.	Złe	100			134
	Średnie		100		429
	Dobre			100	389
Udział w prakt. religijnych	Kilka razy w tygodniu	17	43	39	45
	Raz w tygodniu	13	49	38	417
	1-2 razy w miesiącu	11	48	41	164
	Kilka razy w roku	15	40	45	220
	W ogóle nie uczestniczy	18	36	46	106
Poglądy polityczne	Lewica	17	40	43	146
	Centrum	10	50	40	301
	Prawica	13	40	47	286
	Trudno powiedzieć	18	48	34	219

Tabela 5

		Jak Pan(i) ogólnie ocenia obecną sytuację w Pana(i) zakładzie pracy? Czy jest ona:				Liczba osób
		dobra	ani dobra, ani zła	zła	Trudno powiedzieć	
		%	%	%	%	
Ogółem		47	34	17	2	494
Płeć	Mężczyźni	47	35	16	1	280
	Kobiety	47	32	19	2	215
Wiek	18-24 lata	56	21	17	6	48
	25-34	56	34	10		154
	35-44	43	35	19	2	134
	45-54	38	37	24	2	98
	55-64	39	41	18	3	55
	65 lat i więcej	51		49		6
Miejsce zamieszkania	Wieś	42	37	20	1	182
	Miasto do 20 tys.	47	30	23		74
	20-100 tys.	50	40	8	2	99
	101-500 tys.	46	28	21	5	78
	501 tys. i więcej mieszk.	59	28	12	1	62
Wykształcenie	Podstawowe	34	32	32	2	36
	Zasadnicze zawodowe	41	34	24	1	129
	Średnie	45	37	15	3	180
	Wyższe	59	30	10	1	149
Grupa społ.-zaw. pracujący	Kadra kier., spec. z wyższym wyksz.	63	25	12		87
	Średni personel, technicy	51	34	15		34
	Pracownicy adm.-biurowi	52	34	10	4	53
	Pracownicy usług	52	34	14		67
	Robotnicy wykwalifikowani	45	38	15	2	111
	Robotnicy niewykwalifik.	42	34	22	2	43
	Rolnicy	13	45	42		50
	Pracujący na własny rach.	52	38	10		37
Bierni zawodowo	Emeryci	56		44		3
	Uczniowie i studenci	36		22	42	7
	Bezrobotni			73	27	2
Pracuje w:	inst. państw., publicznej	54	29	15	2	120
	spółce właścicieli prywatnych i państwa	54	29	14	3	95
	sekt. prywat. poza rolnict.	49	37	13	2	230
	prywatnym gosp. rolnym	11	43	45	1	49
Dochody na jedną osobę	Do 500 zł	31	34	34	1	58
	501-750	64	26	11		46
	751-1000	42	41	17	1	80
	1001-1500	45	39	16	1	85
	Powyżej 1500 zł	57	28	12	2	111
Ocena własnych war. mater.	Złe	14	23	59	4	44
	Średnie	37	44	16	2	218
	Dobre	62	26	10	1	233
Udział w prakt. religijnych	Kilka razy w tygodniu	28	61	11		15
	Raz w tygodniu	47	35	16	2	214
	1-2 razy w miesiącu	46	34	19	2	92
	Kilka razy w roku	53	26	21	1	128
	W ogóle nie uczestniczy	41	42	14	3	46
Poglądy polityczne	Lewica	36	33	31		86
	Centrum	47	40	13	0	158
	Prawica	56	28	13	4	146
	Trudno powiedzieć	44	34	18	3	104

Tabela 6

		A jak Pan(i) sądzi, czy w ciągu najbliższego roku sytuacja w Polsce poprawi się, pogorszy czy też się nie zmieni?				Liczba osób
		Poprawi się	Nie zmieni się	Pogorszy się	Trudno powiedzieć	
		%	%	%	%	
Ogółem		10	47	35	8	952
Płeć	Mężczyźni	10	46	35	9	453
	Kobiety	9	48	35	7	499
Wiek	18-24 lata	18	49	25	8	119
	25-34	8	55	34	3	195
	35-44	9	44	41	5	159
	45-54	12	41	42	5	144
	55-64	8	48	33	11	182
	65 lat i więcej	7	42	35	16	153
Miejsce zamieszkania	Wieś	8	50	34	8	361
	Miasto do 20 tys.	8	49	37	6	145
	20-100 tys.	8	44	38	9	184
	101-500 tys.	12	41	38	9	162
	501 tys. i więcej mieszk.	15	50	27	7	100
Wykształcenie	Podstawowe	7	41	36	16	186
	Zasadnicze zawodowe	8	48	35	8	248
	Średnie	9	50	36	6	334
	Wyższe	16	46	33	5	185
Grupa społ.-zaw. pracujący	Kadra kier., spec. z wyższym wyksz.	11	52	33	4	89
	Średni personel, technicy	16	44	40		35
	Pracownicy adm.-biurowi	8	53	33	6	55
	Pracownicy usług	13	49	36	3	67
	Robotnicy wykwalifikowani	5	50	37	8	113
	Robotnicy niewykwalifik.	11	36	46	7	45
	Rolnicy	3	49	41	8	60
	Pracujący na własny rach.	17	35	42	5	39
Bierni zawodowo	Renciści	9	48	34	9	83
	Emeryci	9	44	32	15	193
	Uczniowie i studenci	21	52	20	6	55
	Bezrobotni	6	36	49	9	53
	Gospodynie domowe i inni	9	55	28	8	64
Pracuje w:	inst. państw., publicznej	9	51	35	6	120
	spółce właścicieli prywatnych i państwa	13	45	35	6	95
	sekt. pryw. poza rolnict.	10	47	38	5	230
	prywatnym gosp. rolnym	3	48	45	3	49
Dochody na jedną osobę	Do 500 zł	4	50	38	7	134
	501-750	9	45	40	7	111
	751-1000	9	41	41	10	172
	1001-1500	9	51	33	7	166
	Powyżej 1500 zł	19	50	24	7	164
Ocena własnych war. mater.	Złe	7	37	49	8	134
	Średnie	6	48	37	10	429
	Dobre	15	50	29	7	389
Udział w prakt. religijnych	Kilka razy w tygodniu	5	38	49	9	45
	Raz w tygodniu	9	48	35	8	417
	1-2 razy w miesiącu	12	44	35	9	164
	Kilka razy w roku	10	51	31	7	220
	W ogóle nie uczestniczy	12	41	38	8	106
Poglądy polityczne	Lewica	9	56	32	3	146
	Centrum	11	48	36	6	301
	Prawica	11	47	36	7	286
	Trudno powiedzieć	7	41	35	17	219

Tabela 7

		Czy liczy się Pan(i) z możliwością utraty obecnej pracy (zwolnienia, bankructwa, upadku, likwidacji zakładu, gospodarstwa itp.)?			Liczba osób
		Tak	Nie	Trudno powiedzieć	
		%	%	%	
Ogółem		40	58	2	494
Płeć	Mężczyźni	39	59	2	280
	Kobiety	42	56	2	215
Wiek	18-24 lata	58	42		48
	25-34	41	57	2	154
	35-44	44	53	4	134
	45-54	34	64	2	98
	55-64	29	69	1	55
	65 lat i więcej	10	90		6
Miejsce zamieszkania	Wieś	34	63	3	182
	Miasto do 20 tys.	43	57		74
	20-100 tys.	48	49	3	99
	101-500 tys.	45	53	3	78
	501 tys. i więcej mieszk.	39	60	1	62
Wykształcenie	Podstawowe	45	49	6	36
	Zasadnicze zawodowe	47	53		129
	Średnie	38	59	3	180
	Wyższe	36	62	2	149
Grupa społ.-zaw. pracujący	Kadra kier., spec. z wyższym wyksz.	36	60	4	87
	Średni personel, technicy	35	65		34
	Pracownicy adm.-biurowi	39	59	3	53
	Pracownicy usług	48	48	4	67
	Robotnicy wykwalifikowani	49	50	1	111
	Robotnicy niewykwalifik.	62	38		43
	Rolnicy	16	80	3	50
	Pracujący na własny rach.	20	78	2	37
Bierni zawodowo	Emeryci	19	81		3
	Uczniowie i studenci	57	43		7
	Bezrobotni	73	27		2
Pracuje w:	inst. państw., publicznej	35	64	1	120
	spółce właścicieli prywatnych i państwa	48	49	3	95
	sekt. pryw. poza rolnict.	46	52	2	230
	prywatnym gosp. rolnym	13	83	3	49
Dochody na jedną osobę	Do 500 zł	50	45	5	58
	501-750	46	54		46
	751-1000	43	56	1	80
	1001-1500	45	54	1	85
	Powyżej 1500 zł	34	64	2	111
Ocena własnych war. mater.	Złe	44	52	4	44
	Średnie	48	50	2	218
	Dobre	32	66	2	233
Udział w prakt. religijnych	Kilka razy w tygodniu	40	60		15
	Raz w tygodniu	36	61	3	214
	1-2 razy w miesiącu	39	59	3	92
	Kilka razy w roku	48	50	2	128
	W ogóle nie uczestniczy	41	59		46
Poglądy polityczne	Lewica	38	62		86
	Centrum	39	59	1	158
	Prawica	36	62	2	146
	Trudno powiedzieć	51	44	5	104