

K Z O M U N I K A T
Z O M B A D A N I A

Warszawa, listopad 2012

www.cbos.pl ● sekretariat@cbos.pl

BS/158/2012

OCENY INSTYTUCJI PUBLICZNYCH



Znak jakości przyznany CBOS przez Organizację Firm Badania Opinii i Rynku
11 stycznia 2012 roku

Fundacja Centrum Badania Opinii Społecznej
ul. Żurawia 4a, 00-503 Warszawa
e-mail: sekretariat@cbos.pl; info@cbos.pl
<http://www.cbos.pl>
(48 22) 629 35 69

W naszych sondażach regularnie co miesiąc monitorujemy opinie o działalności Sejmu, Senatu oraz urzędu prezydenta. W listopadowym sondażu¹ sprawdzaliśmy również, jak postrzegane jest funkcjonowanie sądów, prokuratury, Narodowego Funduszu Zdrowia oraz dwóch największych central związkowych – NSZZ „Solidarność” i OPZZ. Dodatkowo, po raz pierwszy, zapytaliśmy o ocenę działalności jednego ze związków zrzeszonych w OPZZ – Związku Nauczycielstwa Polskiego.

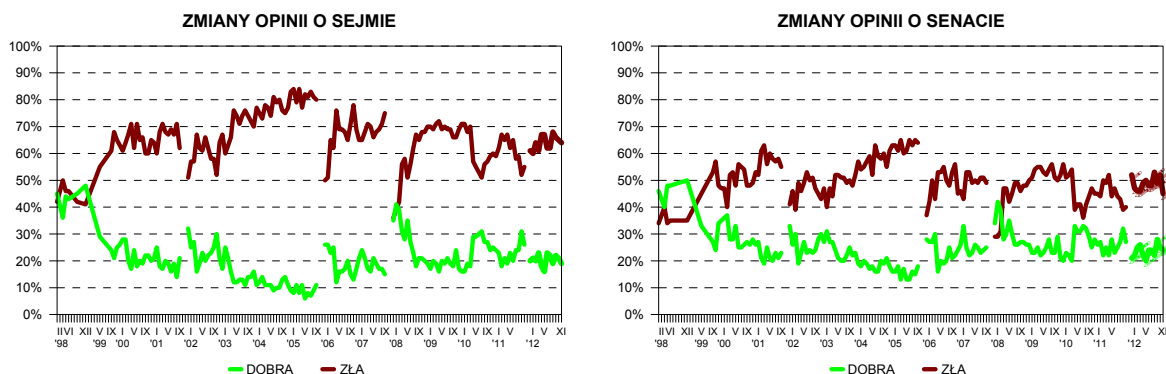
OCENY PARLAMENTU

W listopadzie mija rok działalności obecnego parlamentu i niezmiennie od początku kadencji w ocenach pracy obu izb dominuje krytycyzm. Obecnie prawie dwie trzecie ankietowanych (64%) negatywnie postrzega funkcjonowanie Sejmu, a niespełna jedna piąta (19%, od października spadek o 2 punkty) pozytywnie. W porównaniu z ubiegłym miesiącem ubyło respondentów niezadowolonych z pracy Senatu (o 7 punktów, do 45%), jednocześnie przybyło niemających zdania w tej sprawie (o 8 punktów, do 31%), a odsetek osób zadowolonych w zasadzie się nie zmienił (24%).

Tabela 1

Oceniane instytucje	Oceny	Wskazania respondentów według terminów badań														Zmiany X–XI '12
		IX	X	XII	I	II	III	IV	V	VI	VII	VIII	IX	X	XI	
		2011			2012											
		w procentach														
Sejm	dobra	31	26	20	21	20	23	18	16	23	22	19	22	21	19	-2
	zła	52	55	61	60	64	61	67	67	62	62	68	66	65	64	-1
	Trudno powiedzieć	17	19	19	19	16	16	15	17	15	16	13	12	14	17	+3
Senat	dobra	32	27	21	22	25	26	22	20	24	24	22	28	25	24	-1
	zła	39	40	52	47	46	46	49	50	48	48	53	49	52	45	-7
	Trudno powiedzieć	29	33	27	31	29	28	29	30	28	28	25	23	23	31	+8

¹ Badanie „Aktualne problemy i wydarzenia” (270) przeprowadzono w dniach 8 – 17 listopada 2012 roku na liczącej 952 osoby reprezentatywnej próbie losowej dorosłych mieszkańców Polski.



We wszystkich analizowanych grupach społeczno-demograficznych niezadowolenie z działalności obu izb parlamentu przeważa nad zadowoleniem. Stosunkowo dobrymi opiniami na temat pracy Sejmu i Senatu wyróżniają się badani znajdujący się w relatywnie dobrym położeniu materialnym. W potencjalnych elektoratach PO, SLD, PiS oraz wśród badanych biernych politycznie przeważają negatywne oceny funkcjonowania Sejmu. Trzeba jednak zaznaczyć, że przewaga złych ocen jest najmniejsza wśród sympatyków PO, którzy stosunkowo najczęściej wyrażają zadowolenie z pracy Sejmu.

Tabela 2

Elektoraty partyjne określone na podstawie deklaracji głosowania w ewentualnych wyborach parlamentarnych	Oceny działalności Sejmu		
	dobra	zła	Trudno powiedzieć
	w procentach		
PO	38	55	7
SLD*	18	66	16
PiS	9	81	10
Niezamierzający głosować	12	68	20

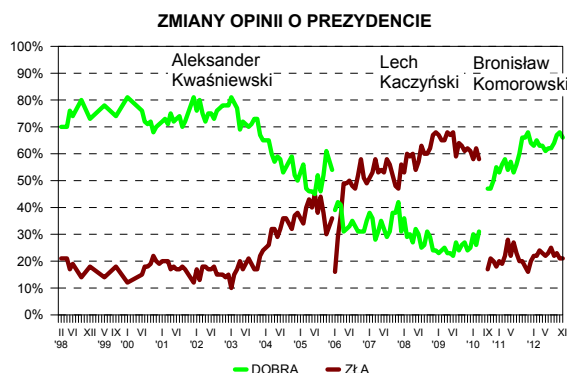
* Uwaga, niewielka liczebność wyborców tej partii w badanej próbie

OCENY PREZYDENTA

Nadal na wysokim poziomie kształtują się notowania urzędu prezydenta. Większość respondentów pozytywnie ocenia działalność Bronisława Komorowskiego (66%, od października spadek o 2 punkty), natomiast jedna piąta jest niezadowolona z pracy głowy państwa (21%).

Tabela 3

Oceny działalności prezydenta	Wskazania respondentów według terminów badań																	Zmiany X – XI 2012
	VII	VIII	IX	X	XI	XII	I	II	III	IV	V	VI	VII	VIII	IX	X	XI	
	2011						2012											
	w procentach																	
Dobra	56	60	66	66	68	64	63	65	63	63	61	62	62	64	67	68	66	-2
Zła	23	20	20	18	16	20	22	22	24	23	22	23	25	22	23	21	21	0
Trudno powiedzieć	21	20	14	16	16	16	15	13	13	14	17	15	13	14	10	11	13	+2



We wszystkich analizowanych grupach społeczno-demograficznych dominuje uznanie dla działalności prezydenta. Stosunkowo najlepiej oceniają ją badani o najwyższych dochodach *per capita* oraz respondenci identyfikujący się z lewicą. W potencjalnym elektoracie PO zadowolenie ze sprawowania urzędu prezydenta przez Bronisława Komorowskiego jest powszechne. Również sympatycy SLD są w większości przychylnie nastawieni do działalności prezydenta, natomiast wśród wyborców PiS przeważa krytycyzm.

Tabela 4

Elektoraty partyjne określone na podstawie deklaracji głosowania w ewentualnych wyborach parlamentarnych	Oceny działalności prezydenta Bronisława Komorowskiego		
	dobra	zła	Trudno powiedzieć
	w procentach		
PO	95	4	1
SLD*	80	15	5
PiS	32	51	17
Niezamierzający głosować	55	29	16

* Uwaga, niewielka liczebność wyborców tej partii w badanej próbie

Zdecydowana większość osób głoszących w II turze wyborów prezydenckich na Bronisława Komorowskiego pozytywnie ocenia jego działalność. Wśród zwolenników jego kontrkandydata – Jarosława Kaczyńskiego – opinie na ten temat są podzielone, z tym że najczęstsze są negatywne. Badani, którzy nie brali udziału w II turze wyborów, w większości wyrażają zadowolenie z pracy głowy państwa.

Tabela 5

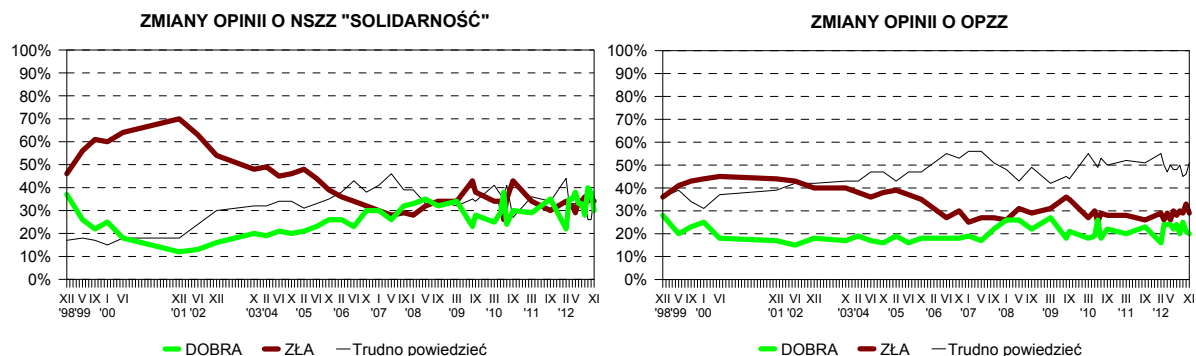
Elektoraty w II turze wyborów prezydenckich w 2010 roku	Oceny działalności prezydenta Bronisława Komorowskiego		
	dobra	zła	Trudno powiedzieć
	w procentach		
Głoszący na Bronisława Komorowskiego	84	10	6
Głoszący na Jarosława Kaczyńskiego	35	45	20
Niegłoszący	59	27	14

OCENY ZWIĄZKÓW ZAWODOWYCH

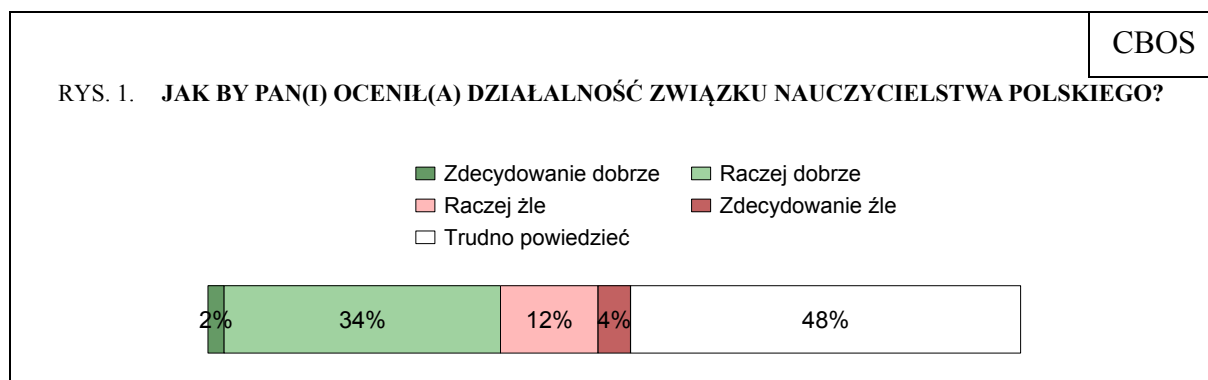
Notowania NSZZ „Solidarność” są gorsze niż w październiku. Zmniejszyła się grupa respondentów pozytywnie oceniających działalność tej centrali (o 8 punktów, do 30%), a odsetek tych, którzy postrzegają ją negatywnie, w zasadzie się nie zmienił (34%, spadek o 2 punkty). Na poziomie zbliżonym do ubiegłomiesięcznego kształtują się opinie o pracy OPZZ. Działalność tej organizacji związkowej dobrze ocenia jedna piąta ankietowanych (20%), a źle – więcej niż jedna czwarta (29%, spadek o 4 punkty).

Tabela 6

Oceniane związki zawodowe	Oceny	Wskazania respondentów według terminów badań													Zmiany X–XI '12
		IX '10	III '11	IX '11	II '12	III '12	IV '12	V '12	VI '12	VII '12	VIII '12	IX '12	X '12	XI '12	
		w procentach													
NSZZ „Solidarność”	dobra	30	29	35	22	35	35	38	33	33	28	40	38	30	-8
	zła	43	34	30	34	32	32	29	34	34	36	34	36	34	-2
	Trudno powiedzieć	27	36	34	44	33	33	33	33	33	36	26	26	36	+10
OPZZ	dobra	22	20	23	16	24	24	24	22	24	20	25	21	20	-1
	zła	28	28	26	29	26	29	26	30	28	30	29	33	29	-4
	Trudno powiedzieć	50	52	51	55	50	47	50	48	48	50	45	46	51	+5



W tym miesiącu zapytaliśmy o opinie na temat Związku Nauczycielstwa Polskiego – jednego ze związków zrzeszonych w OPZZ. Blisko połowa badanych (48%) nie ma wyrobionego zdania na temat działalności ZNP, a wśród pozostałych oceny pozytywne zdecydowanie przeważają nad negatywnymi (36% wobec 16%).



Pozytywnymi ocenami obu central związkowych wyróżniają się robotnicy wykwalifikowani. Z działalności NSZZ „Solidarność” stosunkowo częściej zadowoleni są ankietowani uczestniczący w praktykach religijnych kilka razy w tygodniu oraz respondenci utożsamiający się z prawicą. Opinie na temat OPZZ są relatywnie mało zróżnicowane społecznie. Jeśli zaś chodzi o postrzeganie ZNP, to przychylnym nastawieniem do tego związku wyróżniają się uczniowie i studenci, którzy częściej niż pozostali wystawiają mu oceny pozytywne, a rzadziej nie mają wyrobionego zdania.

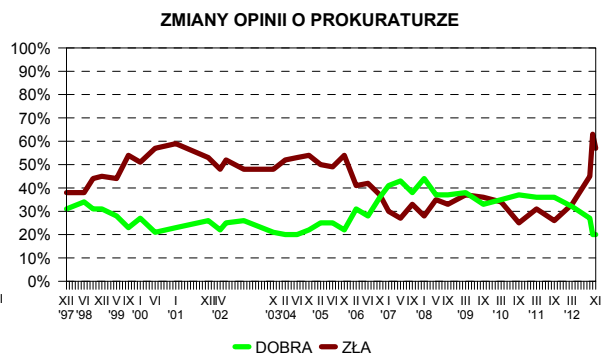
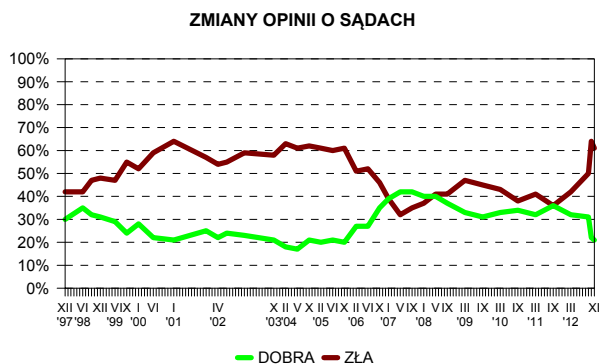
OCENY DZIAŁALNOŚCI SĄDÓW I PROKURATURY

W listopadzie zahamowana została, odnotowana przez nas we wrześniu i w październiku, tendencja do spadku ocen sądów oraz prokuratury. Opinie na temat działalności prokuratury trochę się poprawiły – zmalała grupa osób oceniających ją źle (spadek o 6 punktów, do 57%), nie zmieniła się zaś liczba tych, które wystawiają dobre oceny (20%). Nieznacznie ubyło również respondentów krytycznie odnoszących się do pracy sądów (o 3 punkty, do 61%), a odsetek osób oceniających ją pozytywnie w zasadzie się nie zmienił (21%). Mimo tych pozytywnych zmian, działalność sądów i prokuratury oceniana jest znacznie gorzej niż przed wybuchem afery Amber Gold.

Negatywne oceny działalności prokuratury przeważają nad pozytywnymi we wszystkich analizowanych grupach społecznych, a w przypadku sądów – prawie we wszystkich wyodrębnionych kategoriach, z wyjątkiem najmłodszych ankietowanych oraz uczniów i studentów.

Tabela 7

Oceniane instytucje	Oceny	Wskazania respondentów według terminów badań														Zmiany X-XI '12	
		V '07	IX '07	I '08	V '08	IX '08	III '09	IX '09	III '10	IX '10	III '11	IX '11	III '12	IX '12	X '12		XI '12
		w procentach															
Sądy	dobra	42	42	40	40	37	33	31	33	34	32	36	32	31	22	21	-1
	zła	32	35	37	41	41	47	45	43	38	41	36	42	50	64	61	-3
Prokuratura	dobra	43	38	44	37	37	38	33	35	37	36	36	32	27	20	20	0
	zła	27	30	28	35	33	37	36	34	25	31	26	33	45	63	57	-6
Pominięto „trudno powiedzieć”																	

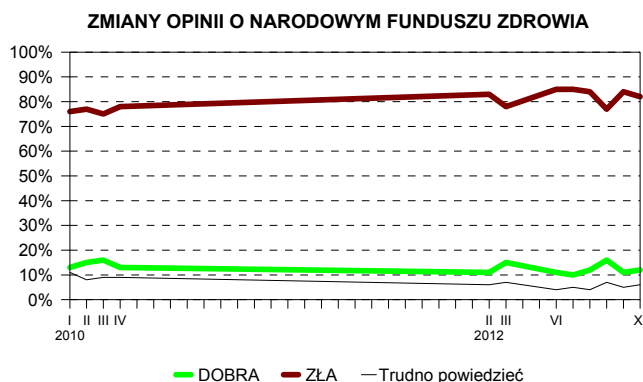


OPINIE O DZIAŁALNOŚCI NFZ

Nadal bardzo krytycznie postrzegany jest Narodowy Fundusz Zdrowia. Jego działalność źle ocenia ponad cztery piąte ankietowanych (82%, spadek o 2 punkty), a jedynie co ósmy (12%) – dobrze.

Tabela 8

Oceny NFZ	Wskazania respondentów według terminów badań												Zmiany X–XI '12
	I '10	II '10	III '10	IV '10	II '12	III '12	VI '12	VII '12	VIII '12	IX '12	X '12	XI '12	
	w procentach												
Dobra	13	15	16	13	11	15	11	10	12	16	11	12	+1
Zła	76	77	75	78	83	78	85	85	84	77	84	82	-2
Trudno powiedzieć	11	8	9	9	6	7	4	5	4	7	5	6	+1



W listopadzie nie odnotowujemy znaczących zmian w ocenach pracy Sejmu, natomiast działalność Senatu postrzegana jest mniej krytycznie niż przed miesiącem. Nie zmienia to jednak faktu, że od początku kadencji obecnego parlamentu w opiniach na temat pracy obu jego izb dominują oceny negatywne.

Niezmiennie na wysokim i stabilnym poziomie kształtują się notowania urzędu prezydenta. Nadal większość Polaków wyraża się z uznaniem o działalności prezydenta Bronisława Komorowskiego.

Gorsze niż przed miesiącem są oceny NSZZ „Solidarność” – ta organizacja związkowa ma obecnie nieco więcej przeciwników niż zwolenników. W porównaniu z październikiem nie zmieniły się znacząco opinie na temat OPZZ – nadal oceny negatywne przeważają nad pozytywnymi. Związek Nauczycielstwa Polskiego, o który w listopadzie pytaliśmy po raz pierwszy, postrzegany jest lepiej niż cała centrala związkowa OPZZ. Oceny ZNP zdecydowanie częściej są dobre niż złe, choć – podobnie jak w przypadku OPZZ – jego rozpoznawalność jest stosunkowo niewielka.

W porównaniu z październikiem zmalał krytycyzm w ocenach działalności prokuratury oraz, w bardzo niewielkim stopniu, sądów. Niezależnie od tej poprawy, większość Polaków nadal negatywnie ocenia funkcjonowanie tych instytucji.

Niezmiennie od wielu miesięcy bardzo źle postrzegana jest działalność Narodowego Funduszu Zdrowia. Ponad cztery piąte ankietowanych ocenia ją negatywnie, a jedynie co ósmy pozytywnie.

Opracowała
Małgorzata OMYŁA-RUDZKA

A N E K S

Tabela 1

		Jak by Pan(i) ocenił(a) działalność Sejmku?			Liczba osób
		Dobrze	Źle	Trudno powiedzieć	
		%	%	%	
Ogółem		19	64	17	952
Płeć	Mężczyźni	20	67	13	453
	Kobiety	19	61	20	499
Wiek	18-24 lata	21	64	15	119
	25-34	25	59	16	195
	35-44	19	68	14	159
	45-54	17	66	16	144
	55-64	18	68	14	182
	65 lat i więcej	14	58	28	153
Miejsce zamieszkania	Wieś	16	63	21	361
	Miasto do 20 tys.	18	67	15	145
	20-100 tys.	23	66	11	184
	101-500 tys.	21	63	16	162
	501 tys. i więcej mieszk.	23	59	17	100
Wykształcenie	Podstawowe	16	55	29	186
	Zasadnicze zawodowe	24	62	14	248
	Średnie	16	68	16	334
	Wyższe	23	67	10	185
Grupa społ.-zaw. pracujący	Kadra kier., spec. z wyższym wyksz.	23	66	11	89
	Średni personel, technicy	15	72	13	35
	Pracownicy adm.-biurowi	12	63	25	55
	Pracownicy usług	25	63	12	67
	Robotnicy wykwalifikowani	18	62	20	113
	Robotnicy niewykwalifik.	18	75	7	45
	Rolnicy	16	67	16	60
	Pracujący na własny rach.	22	69	9	39
Bierni zawodowo	Renciści	24	56	20	83
	Emeryci	15	62	24	193
	Uczniowie i studenci	24	68	8	55
	Bezrobotni	18	59	23	53
	Gospodynie domowe i inni	25	61	14	64
Pracuje w:	inst. państw., publicznej	17	68	15	120
	spółce właścicieli prywatnych i państwa	20	63	17	95
	sekt. pryw. poza rolnict.	21	65	14	230
	prywatnym gosp. rolnym	13	71	16	49
Dochody na jedną osobę	Do 500 zł	23	63	14	134
	501-750	20	57	23	111
	751-1000	21	61	18	172
	1001-1500	17	71	12	166
	Powyżej 1500 zł	24	64	12	164
Ocena własnych war. mater.	Źle	12	68	19	134
	Średnie	15	63	22	429
	Dobre	26	63	11	389
Udział w prakt. religijnych	Kilka razy w tygodniu	14	70	17	45
	Raz w tygodniu	19	64	17	417
	1-2 razy w miesiącu	18	61	21	164
	Kilka razy w roku	23	61	16	220
	W ogóle nie uczestniczy	16	70	13	106
Poglądy polityczne	Lewica	14	67	19	146
	Centrum	24	63	14	301
	Prawica	22	71	7	286
	Trudno powiedzieć	13	53	34	219

Tabela 2

		Jak by Pan(i) ocenił(a) działalność Senatu ?			Liczba osób
		Dobrze	Źle	Trudno powiedzieć	
		%	%	%	
Ogółem		24	45	31	951
Płeć	Mężczyźni	25	47	27	452
	Kobiety	22	43	35	499
Wiek	18-24 lata	27	43	30	119
	25-34	30	42	28	195
	35-44	26	49	26	159
	45-54	18	52	31	144
	55-64	23	45	32	181
	65 lat i więcej	18	39	43	153
Miejsce zamieszkania	Wieś	20	44	36	361
	Miasto do 20 tys.	23	49	28	144
	20-100 tys.	25	47	28	184
	101-500 tys.	28	44	28	162
	501 tys. i więcej mieszk.	31	39	29	100
Wykształcenie	Podstawowe	18	38	45	186
	Zasadnicze zawodowe	26	49	25	247
	Średnie	22	48	30	334
	Wyższe	31	41	28	185
Grupa społ.-zaw. pracujący	Kadra kier., spec. z wyższym wyksz.	31	43	26	89
	Średni personel, technicy	14	58	28	35
	Pracownicy adm.-biurowi	18	45	37	55
	Pracownicy usług	29	50	22	67
	Robotnicy wykwalifikowani	21	48	31	113
	Robotnicy niewykwalifik.	14	63	23	45
	Rolnicy	16	48	35	60
Pracujący na własny rach.	24	47	29	39	
Bierni zawodowo	Renciści	26	38	35	83
	Emeryci	21	41	38	193
	Uczniowie i studenci	35	39	26	55
	Bezrobotni	23	46	31	52
	Gospodynie domowe i inni	35	39	26	64
Pracuje w:	inst. państw., publicznej	20	50	29	120
	spółce właścicieli prywatnych i państwa	24	46	30	95
	sekt. pryw. poza rolnict.	25	48	27	230
	prywatnym gosp. rolnym	14	50	36	49
Dochody na jedną osobę	Do 500 zł	22	53	26	134
	501-750	26	38	36	111
	751-1000	26	40	34	172
	1001-1500	25	51	23	166
	Powyżej 1500 zł	30	39	31	164
Ocena własnych war. mater.	Źle	17	53	31	133
	Średnie	22	44	34	429
	Dobre	28	43	29	389
Udział w prakt. religijnych	Kilka razy w tygodniu	22	53	25	45
	Raz w tygodniu	25	43	32	416
	1-2 razy w miesiącu	23	44	34	164
	Kilka razy w roku	26	46	28	220
	W ogóle nie uczestniczy	19	49	32	106
Poglądy polityczne	Lewica	23	42	36	145
	Centrum	28	46	26	301
	Prawica	28	51	21	286
	Trudno powiedzieć	14	38	48	219

Tabela 3

		Jak by Pan(i) ocenił(a) działalność prezydenta Bronisława Komorowskiego?			Liczba osób
		Dobrze	Źle	Trudno powiedzieć	
		%	%	%	
Ogółem		66	21	13	951
Płeć	Mężczyźni	69	20	11	453
	Kobiety	63	23	14	498
Wiek	18-24 lata	53	35	13	119
	25-34	66	21	12	195
	35-44	60	25	15	159
	45-54	69	21	10	144
	55-64	74	13	13	181
	65 lat i więcej	70	17	13	153
Miejsce zamieszkania	Wieś	65	18	17	360
	Miasto do 20 tys.	68	24	9	145
	20-100 tys.	68	22	9	184
	101-500 tys.	64	26	10	162
	501 tys. i więcej mieszk.	65	20	15	100
Wykształcenie	Podstawowe	63	18	19	186
	Zasadnicze zawodowe	68	20	12	248
	Średnie	64	24	12	333
	Wyższe	71	20	9	185
Grupa społ.-zaw. pracujący	Kadra kier., spec. z wyższym wyksz.	73	18	8	89
	Średni personel, technicy	62	26	12	35
	Pracownicy adm.-biurowi	70	17	13	55
	Pracownicy usług	57	30	12	67
	Robotnicy wykwalifikowani	59	25	16	113
	Robotnicy niewykwalifik.	44	35	22	45
	Rolnicy	76	14	11	60
	Pracujący na własny rach.	67	20	13	39
Bierni zawodowo	Renciści	70	16	14	83
	Emeryci	71	16	13	193
	Uczniowie i studenci	62	30	8	55
	Bezrobotni	60	24	16	53
	Gospodynie domowe i inni	68	23	9	64
Pracuje w:	inst. państw., publicznej	72	15	14	119
	spółce właścicieli prywatnych i państwa	58	28	15	95
	sekt. pryw. poza rolnict.	61	26	12	230
	prywatnym gosp. rolnym	77	13	10	49
Dochody na jedną osobę	Do 500 zł	64	18	17	134
	501-750	64	22	13	111
	751-1000	62	27	11	172
	1001-1500	67	21	12	166
	Powyżej 1500 zł	78	17	6	164
Ocena własnych war. mater.	Źle	54	25	21	134
	Średnie	66	20	14	428
	Dobre	71	21	8	389
Udział w prakt. religijnych	Kilka razy w tygodniu	51	42	7	45
	Raz w tygodniu	66	20	13	417
	1-2 razy w miesiącu	69	15	16	164
	Kilka razy w roku	65	24	11	220
	W ogóle nie uczestniczy	69	19	12	106
Poglądy polityczne	Lewica	75	16	9	146
	Centrum	73	17	9	301
	Prawica	63	29	8	285
	Trudno powiedzieć	53	20	26	219

Tabela 4

		Jak by Pan(i) ocenił(a) działalność NSZZ „Solidarność”?			Liczba osób
		Dobrze	Źle	Trudno powiedzieć	
		%	%	%	
Ogółem		30	34	36	951
Płeć	Mężczyźni	32	37	31	452
	Kobiety	28	32	40	499
Wiek	18-24 lata	32	27	41	119
	25-34	32	26	42	195
	35-44	23	41	36	159
	45-54	29	37	34	144
	55-64	31	43	26	182
	65 lat i więcej	33	32	35	152
Miejsce zamieszkania	Wieś	31	25	44	361
	Miasto do 20 tys.	34	33	33	145
	20-100 tys.	27	42	31	184
	101-500 tys.	31	40	29	161
	501 tys. i więcej mieszk.	25	48	27	100
Wykształcenie	Podstawowe	36	24	40	186
	Zasadnicze zawodowe	29	34	37	247
	Średnie	27	38	35	333
	Wyższe	30	40	30	185
Grupa społ.-zaw. pracujący	Kadra kier., spec. z wyższym wyksz.	28	44	28	89
	Średni personel, technicy	26	28	47	35
	Pracownicy adm.-biurowi	30	38	32	55
	Pracownicy usług	23	41	35	67
	Robotnicy wykwalifikowani	39	32	29	113
	Robotnicy niewykwalifik.	21	35	44	45
	Rolnicy	27	27	46	60
	Pracujący na własny rach.	30	37	33	39
Bierni zawodowo	Renciści	29	32	39	83
	Emeryci	29	39	32	193
	Uczniowie i studenci	33	28	39	55
	Bezrobotni	32	35	34	52
	Gospodynie domowe i inni	35	20	46	64
Pracuje w:	inst. państw., publicznej	31	34	35	120
	spółce właścicieli prywatnych i państwa	29	39	33	95
	sekt. pryw. poza rolnict.	27	37	36	230
	prywatnym gosp. rolnym	26	34	40	49
Dochody na jedną osobę	Do 500 zł	32	39	29	133
	501-750	44	20	36	111
	751-1000	31	34	35	172
	1001-1500	28	40	32	166
	Powyżej 1500 zł	27	48	25	164
Ocena własnych war. mater.	Źle	30	40	29	133
	Średnie	33	30	38	429
	Dobre	27	38	35	389
Udział w prakt. religijnych	Kilka razy w tygodniu	40	35	25	45
	Raz w tygodniu	32	32	36	417
	1-2 razy w miesiącu	31	31	38	164
	Kilka razy w roku	26	36	38	220
	W ogóle nie uczestniczy	25	45	30	105
Poglądy polityczne	Lewica	24	52	24	145
	Centrum	29	38	33	301
	Prawica	38	33	29	286
	Trudno powiedzieć	24	20	56	219

Tabela 5

		Jak by Pan(i) ocenił(a) działalność związków zawodowych skupionych w OPZZ?			Liczba osób
		Dobrze	Źle	Trudno powiedzieć	
		%	%	%	
Ogółem		20	29	51	951
Płeć	Mężczyźni	24	32	44	452
	Kobiety	16	27	57	499
Wiek	18-24 lata	22	23	55	119
	25-34	21	24	55	195
	35-44	17	32	51	159
	45-54	18	35	47	144
	55-64	21	37	42	182
	65 lat i więcej	19	23	58	152
Miejsce zamieszkania	Wieś	20	23	57	361
	Miasto do 20 tys.	16	28	56	145
	20-100 tys.	21	31	47	184
	101-500 tys.	24	34	41	162
	501 tys. i więcej mieszk.	12	42	45	100
Wykształcenie	Podstawowe	18	20	62	186
	Zasadnicze zawodowe	23	31	46	248
	Średnie	18	32	50	333
	Wyższe	19	32	49	185
Grupa społ.-zaw. pracujący	Kadra kier., spec. z wyższym wyksz.	15	38	47	89
	Średni personel, technicy	22	28	50	35
	Pracownicy adm.-biurowi	22	27	51	55
	Pracownicy usług	16	36	48	67
	Robotnicy wykwalifikowani	30	27	43	113
	Robotnicy niewykwalifik.	15	33	51	45
	Rolnicy	16	22	62	60
	Pracujący na własny rach.	22	24	54	39
Bierni zawodowo	Renciści	24	30	46	83
	Emeryci	16	28	56	193
	Uczniowie i studenci	16	31	53	55
	Bezrobotni	22	32	47	53
	Gospodynie domowe i inni	17	26	56	64
Pracuje w:	inst. państw., publicznej	25	26	49	120
	spółce właścicieli prywatnych i państwa	22	36	43	95
	sekt. pryw. poza rolnict.	18	30	52	230
	prywatnym gosp. rolnym	13	26	61	49
Dochody na jedną osobę	Do 500 zł	22	36	42	134
	501-750	28	23	49	111
	751-1000	25	24	51	172
	1001-1500	20	28	52	166
	Powyżej 1500 zł	17	39	44	164
Ocena własnych war. mater.	Źłe	20	33	47	134
	Średnie	21	26	52	429
	Dobre	17	31	51	389
Udział w prakt. religijnych	Kilka razy w tygodniu	13	35	52	45
	Raz w tygodniu	20	26	53	417
	1-2 razy w miesiącu	22	26	52	164
	Kilka razy w roku	19	34	47	220
	W ogóle nie uczestniczy	19	35	47	105
Poglądy polityczne	Lewica	20	42	38	146
	Centrum	22	31	47	301
	Prawica	24	31	45	286
	Trudno powiedzieć	10	16	73	219

Tabela 6

		Jak by Pan(i) ocenił(a) działalność Związku Nauczycielstwa Polskiego (ZNP)?			Liczba osób
		Dobrze	Źle	Trudno powiedzieć	
		%	%	%	
Ogółem		36	16	48	952
Płeć	Mężczyźni	35	15	50	453
	Kobiety	37	17	46	499
Wiek	18-24 lata	48	17	35	119
	25-34	40	10	49	195
	35-44	38	22	40	159
	45-54	31	21	48	144
	55-64	33	14	53	182
	65 lat i więcej	28	14	58	153
Miejsce zamieszkania	Wieś	36	14	50	361
	Miasto do 20 tys.	33	20	47	145
	20-100 tys.	38	13	49	184
	101-500 tys.	35	17	48	162
	501 tys. i więcej mieszk.	36	22	42	100
Wykształcenie	Podstawowe	37	10	53	186
	Zasadnicze zawodowe	31	18	51	248
	Średnie	37	15	47	334
	Wyższe	38	21	41	185
Grupa społ.-zaw. pracujący	Kadra kier., spec. z wyższym wyksz.	31	23	46	89
	Średni personel, technicy	47	16	37	35
	Pracownicy adm.-biurowi	37	20	42	55
	Pracownicy usług	30	24	46	67
	Robotnicy wykwalifikowani	41	10	49	113
	Robotnicy niewykwalifik.	30	18	52	45
	Rolnicy	24	3	73	60
	Pracujący na własny rach.	42	18	40	39
Bierni zawodowo	Renciści	43	20	37	83
	Emeryci	27	15	58	193
	Uczniowie i studenci	50	21	28	55
	Bezrobotni	36	20	44	53
	Gospodynie domowe i inni	48	6	46	64
Pracuje w:	inst. państw., publicznej	40	20	40	120
	spółce właścicieli prywatnych i państwa	34	13	53	95
	sekt. pryw. poza rolnict.	35	19	46	230
	prywatnym gosp. rolnym	24	4	72	49
Dochody na jedną osobę	Do 500 zł	46	16	38	134
	501-750	46	12	42	111
	751-1000	39	18	42	172
	1001-1500	29	19	52	166
	Powyżej 1500 zł	35	20	46	164
Ocena własnych war. mater.	Źłe	35	14	51	134
	Średnie	35	14	50	429
	Dobre	37	19	44	389
Udział w prakt. religijnych	Kilka razy w tygodniu	39	24	38	45
	Raz w tygodniu	40	17	43	417
	1-2 razy w miesiącu	28	18	54	164
	Kilka razy w roku	32	13	56	220
	W ogóle nie uczestniczy	38	14	47	106
Poglądy polityczne	Lewica	33	20	47	146
	Centrum	39	15	46	301
	Prawica	41	18	41	286
	Trudno powiedzieć	26	12	61	219

Tabela 7

		Jak by Pan(i) ocenił(a) działalność sądów?			Liczba osób
		Dobrze	Źle	Trudno powiedzieć	
		%	%	%	
Ogółem		21	61	18	951
Płeć	Mężczyźni	23	61	17	452
	Kobiety	20	61	20	499
Wiek	18-24 lata	43	43	14	119
	25-34	27	56	16	195
	35-44	21	60	20	159
	45-54	11	70	19	144
	55-64	15	69	16	181
	65 lat i więcej	14	62	24	153
Miejsce zamieszkania	Wieś	22	59	19	361
	Miasto do 20 tys.	21	60	19	145
	20-100 tys.	22	60	18	184
	101-500 tys.	19	62	19	162
	501 tys. i więcej mieszk.	22	66	12	100
Wykształcenie	Podstawowe	22	55	23	185
	Zasadnicze zawodowe	19	63	18	248
	Średnie	18	62	19	334
	Wyższe	30	58	12	185
Grupa społ.-zaw. pracujący	Kadra kier., spec. z wyższym wyksz.	26	63	11	89
	Średni personel, technicy	31	51	18	35
	Pracownicy adm.-biurowi	28	49	23	55
	Pracownicy usług	21	67	12	67
	Robotnicy wykwalifikowani	19	58	23	113
	Robotnicy niewykwalifik.	24	67	9	45
	Rolnicy	5	76	19	60
	Pracujący na własny rach.	24	64	12	39
Bierni zawodowo	Renciści	22	59	19	83
	Emeryci	11	65	24	193
	Uczniowie i studenci	52	41	8	55
	Bezrobotni	23	58	19	52
	Gospodynie domowe i inni	22	56	23	64
Pracuje w:	inst. państw., publicznej	29	54	17	120
	spółce właścicieli prywatnych i państwa	20	67	13	95
	sekt. pryw. poza rolnict.	24	59	17	230
	prywatnym gosp. rolnym	3	74	23	49
Dochody na jedną osobę	Do 500 zł	24	54	22	134
	501-750	21	60	19	111
	751-1000	23	62	14	172
	1001-1500	21	64	15	166
	Powyżej 1500 zł	25	57	17	164
Ocena własnych war. mater.	Źle	11	66	23	133
	Średnie	19	60	21	429
	Dobre	27	60	13	389
Udział w prakt. religijnych	Kilka razy w tygodniu	14	68	18	45
	Raz w tygodniu	20	60	20	417
	1-2 razy w miesiącu	22	62	16	164
	Kilka razy w roku	24	60	17	220
	W ogóle nie uczestniczy	23	60	17	106
Poglądy polityczne	Lewica	17	70	12	146
	Centrum	28	57	14	301
	Prawica	21	66	12	286
	Trudno powiedzieć	14	51	36	218

Tabela 8

		Jak by Pan(i) ocenił(a) działalność prokuratury ?			Liczba osób
		Dobrze	Źle	Trudno powiedzieć	
		%	%	%	
Ogółem		20	57	23	951
Płeć	Mężczyźni	21	58	21	452
	Kobiety	19	55	25	499
Wiek	18-24 lata	35	45	21	119
	25-34	30	53	17	195
	35-44	21	55	24	159
	45-54	13	64	23	144
	55-64	12	62	25	181
	65 lat i więcej	10	59	30	153
Miejsce zamieszkania	Wieś	19	53	28	361
	Miasto do 20 tys.	21	56	24	145
	20-100 tys.	23	57	20	184
	101-500 tys.	20	59	20	162
	501 tys. i więcej mieszk.	17	67	17	100
Wykształcenie	Podstawowe	16	50	34	185
	Zasadnicze zawodowe	18	58	24	248
	Średnie	18	62	20	334
	Wyższe	30	53	18	185
Grupa społ.-zaw. pracujący	Kadra kier., spec. z wyższym wyksz.	27	56	17	89
	Średni personel, technicy	34	48	18	35
	Pracownicy adm.-biurowi	22	53	25	55
	Pracownicy usług	16	63	21	67
	Robotnicy wykwalifikowani	23	56	21	113
	Robotnicy niewykwalifik.	31	59	10	45
	Rolnicy	3	65	32	60
Pracujący na własny rach.	18	61	21	39	
Bierni zawodowo	Renciści	19	56	25	83
	Emeryci	11	60	29	193
	Uczniowie i studenci	38	46	16	55
	Bezrobotni	21	56	24	52
	Gospodynie domowe i inni	20	50	31	64
Pracuje w:	inst. państw., publicznej	26	54	21	120
	spółce właścicieli prywatnych i państwa	26	52	22	95
	sekt. pryw. poza rolnict.	22	58	20	230
	prywatnym gosp. rolnym	3	61	35	49
Dochody na jedną osobę	Do 500 zł	23	50	27	134
	501-750	25	51	24	111
	751-1000	26	55	19	172
	1001-1500	20	62	17	166
	Powyżej 1500 zł	20	56	24	164
Ocena własnych war. mater.	Źle	11	62	27	133
	Średnie	19	53	28	429
	Dobre	24	59	17	389
Udział w prakt. religijnych	Kilka razy w tygodniu	9	68	23	45
	Raz w tygodniu	21	55	25	417
	1-2 razy w miesiącu	18	57	25	164
	Kilka razy w roku	23	56	20	220
	W ogóle nie uczestniczy	17	60	22	106
Poglądy polityczne	Lewica	17	62	21	146
	Centrum	24	55	21	301
	Prawica	21	65	14	286
	Trudno powiedzieć	14	45	41	218