

K Z O M B U N D I A K Ń A T
Z B A D A Ń

Warszawa, grudzień 2012

www.cbos.pl ● sekretariat@cbos.pl

BS/170/2012

**OCENY INSTYTUCJI PUBLICZNYCH
W GRUDNIU**



Znak jakości przyznany CBOS przez Organizację Firm Badania Opinii i Rynku
11 stycznia 2012 roku

Fundacja Centrum Badania Opinii Społecznej
ul. Żurawia 4a, 00-503 Warszawa
e-mail: sekretariat@cbos.pl; info@cbos.pl
<http://www.cbos.pl>
(48 22) 629 35 69

Raz na miesiąc sprawdzamy, jak Polacy oceniają działalność parlamentu i prezydenta. Ponadto przez niemal cały mijający rok monitorowaliśmy opinie o pracy dwóch największych central związkowych – NSZZ „Solidarność” i OPZZ, a od września również sądów i prokuratury, do których zaufanie po aferze Amber Gold istotnie zmalało.

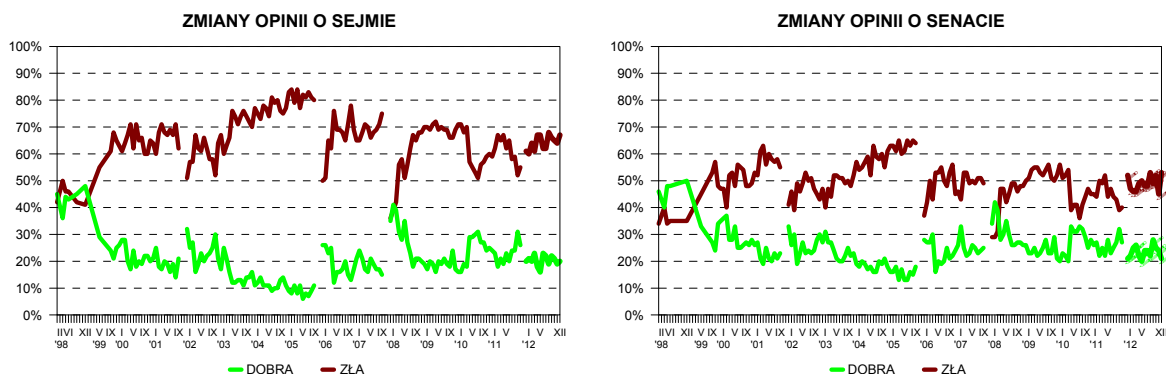
OCENY PARLAMENTU

Grudniowe notowania Sejmu i Senatu nie odbiegają w dużym stopniu od na ogół krytycznych opinii o ich działalności rejestrowanych w ciągu ostatnich dwunastu miesięcy. Z najnowszego sondażu¹ wynika, że w stosunku do listopada niezadowolenie z funkcjonowania parlamentu jeszcze wzrosło. Obecnie złe zdanie o pracy posłów ma dwie trzecie Polaków (67%, wzrost o 3 punkty), a o pracy senatorów – ponad połowa (53%, wzrost o 8 punktów). Z uznaniem o działalności izby niższej wypowiada się jedynie co piąty respondent (20%), tyle samo (21%, od listopada spadek o 3 punkty) pozytywnie ocenia pod tym względem izbę wyższą.

Tabela 1

Oceniane instytucje	Oceny	Wskazania respondentów według terminów badań														Zmiany XI–XII '12
		X	XII	I	II	III	IV	V	VI	VII	VIII	IX	X	XI	XII	
		2011		2012												
w procentach																
Sejm	dobra	26	20	21	20	23	18	16	23	22	19	22	21	19	20	+1
	zła	55	61	60	64	61	67	67	62	62	68	66	65	64	67	+3
	Trudno powiedzieć	19	19	19	16	16	15	17	15	16	13	12	14	17	13	-4
Senat	dobra	27	21	22	25	26	22	20	24	24	22	28	25	24	21	-3
	zła	40	52	47	46	46	49	50	48	48	53	49	52	45	53	+8
	Trudno powiedzieć	33	27	31	29	28	29	30	28	28	25	23	23	31	26	-5

¹ Badanie „Aktualne problemy i wydarzenia” (271) przeprowadzono w dniach 30 listopada – 6 grudnia 2012 roku na liczącej 1135 osób reprezentatywnej próbie losowej dorosłych mieszkańców Polski.



Na opinie o działalności parlamentu wpływa status ekonomiczny badanych: działalność obu izb relatywnie lepiej oceniają osoby dobrze sytuowane, natomiast najwięcej opinii krytycznych jest wśród badanych znajdujących się w złej sytuacji finansowej. Niezależnie od tego, we wszystkich analizowanych grupach społeczno-demograficznych przeważają negatywne oceny pracy posłów i senatorów. Także w elektoratach najpopularniejszych ugrupowań politycznych częstsze są złe niż dobre oceny działalności Sejmu. Na tle innych najlepiej postrzegają ją zwolennicy PO, natomiast najgorzej – sympatycy PiS oraz Ruchu Palikota.

Tabela 2

Elektoraty partyjne określone na podstawie deklaracji głosowania w ewentualnych wyborach parlamentarnych	Oceny działalności Sejmu		
	dobra	zła	Trudno powiedzieć
	w procentach		
PO	42	49	9
PSL	35	58	7
SLD	30	66	4
PiS	14	78	8
Ruch Palikota*	13	77	10
Niezamierzający głosować	6	77	17

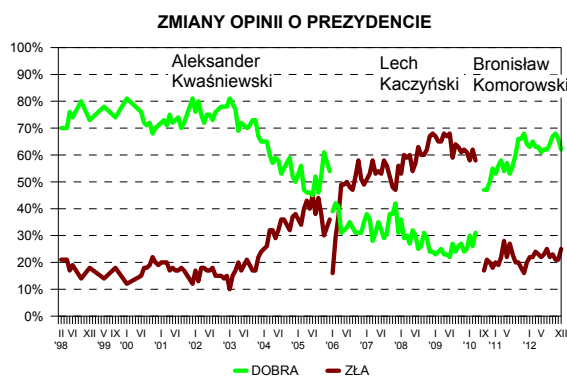
* Uwaga, niewielka liczebność wyborców tej partii w badanej próbie

OCENY PREZYDENTA

Notowania prezydenta Bronisława Komorowskiego były w tym roku stabilne i – mimo że w grudniu nastąpiło niewielkie ich pogorszenie – nadal kształtują się na wysokim poziomie. W porównaniu z listopadem o 4 punkty (do 62%) zmniejszył się odsetek respondentów zadowolonych z działalności głowy państwa i w takim samym stopniu przybyło osób, które wyrażają niezadowolenie (wzrost o 4 punkty, do 25%).

Tabela 3

Oceny działalności prezydenta	Wskazania respondentów według terminów badań																	Zmiany XI – XII 2012	
	VIII	IX	X	XI	XII	I	II	III	IV	V	VI	VII	VIII	IX	X	XI	XII		
	2011					2012													
	w procentach																		
Dobra	60	66	66	68	64	63	65	63	63	61	62	62	64	67	68	66	62	-4	
Zła	20	20	18	16	20	22	22	24	23	22	23	25	22	23	21	21	25	+4	
Trudno powiedzieć	20	14	16	16	16	15	13	13	14	17	15	13	14	10	11	13	13	0	



Niemal we wszystkich analizowanych grupach społeczno-demograficznych przeważają dobre oceny działalności głowy państwa. Wyjątek stanowią badani uczestniczący w praktykach religijnych kilka razy w tygodniu, wśród których częstsza jest dezaprobata. Opinie o pracy urzędu prezydenta związane są ze statusem ekonomicznym ankietowanych – zadowolenie częściej wyrażają osoby znajdujące się w dobrej sytuacji materialnej niż te, które określają ją jako przeciętną, a zwłaszcza jako złą. Jeśli chodzi o zależności wynikające z preferencji partyjnych, można zauważyć, że we wszystkich elektoratach, z wyjątkiem PiS, przeważa uznanie dla działalności prezydenta. Najwięcej ocen dobrych jest wśród zwolenników rządzącego ugrupowania.

Tabela 4

Elektoraty partyjne określone na podstawie deklaracji głosowania w ewentualnych wyborach parlamentarnych	Oceny działalności prezydenta Bronisława Komorowskiego		
	dobra	zła	Trudno powiedzieć
	w procentach		
PO	94	4	2
SLD	74	22	4
PSL	74	21	5
Ruch Palikota*	63	33	4
PiS	41	49	10
Niezamierzający głosować	47	30	23

* Uwaga, niewielka liczebność wyborców tej partii w badanej próbie

Ze sposobu sprawowania urzędu przez Bronisława Komorowskiego zadowolona jest ogromna większość głosujących na niego w II turze wyborów prezydenckich i ponad połowa wówczas niegłosujących. Wprawdzie w elektoracie Jarosława Kaczyńskiego z tamtych wyborów przeważają osoby niezadowolone z działalności Prezydenta RP, jednak około dwóch piątych ocenia ją pozytywnie.

Tabela 5

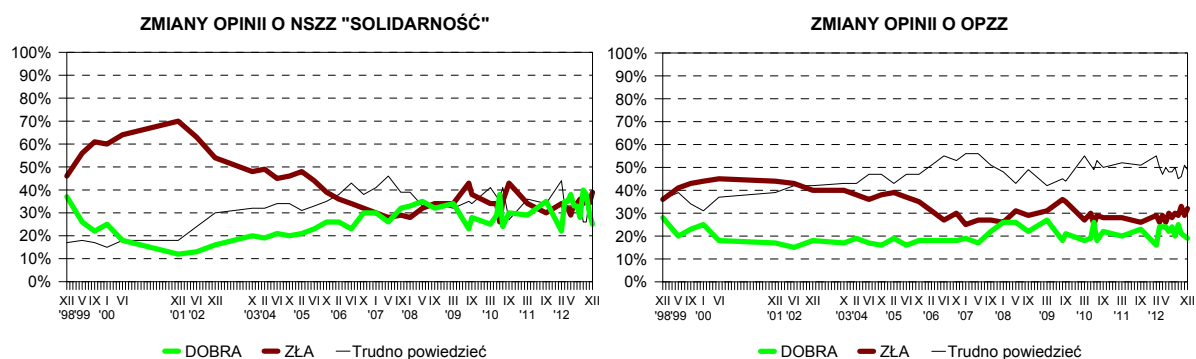
Elektoraty w II turze wyborów prezydenckich w 2010 roku	Oceny działalności prezydenta Bronisława Komorowskiego		
	dobra	zła	Trudno powiedzieć
	w procentach		
Głosujący na Bronisława Komorowskiego	80	10	10
Głosujący na Jarosława Kaczyńskiego	38	49	13
Niegłosujący	53	32	15

OCENY ZWIĄZKÓW ZAWODOWYCH

W grudniu odnotowujemy dalsze pogorszenie notowań NSZZ „Solidarność”. W porównaniu z poprzednim miesiącem o 5 punktów (do 39%) wzrosła grupa osób negatywnie oceniających działalność tej centrali i w takim samym stopniu ubyło tych, które wypowiadają się o niej z aprobatą (spadek o 5 punktów, do 25%). Praktycznie nie zmienił się w tym kwartale wizerunek OPZZ. Dobre zdanie o pracy tej centrali związkowej ma co piąty badany (19%), natomiast około jednej trzeciej (32%, od listopada wzrost o 3 punkty) ją krytykuje. Niemal połowa Polaków nie potrafi ocenić działalności OPZZ.

Tabela 6

Oceniane związki zawodowe	Oceny	Wskazania respondentów według terminów badań												Zmiany XI–XII '12	
		III '11	IX '11	II '12	III '12	IV '12	V '12	VI '12	VII '12	VIII '12	IX '12	X '12	XI '12		XII '12
		w procentach													
NSZZ „Solidarność”	dobra	29	35	22	35	35	38	33	33	28	40	38	30	25	-5
	zła	34	30	34	32	32	29	34	34	36	34	36	34	39	+5
	Trudno powiedzieć	36	34	44	33	33	33	33	33	36	26	26	36	36	0
OPZZ	dobra	20	23	16	24	24	24	22	24	20	25	21	20	19	-1
	zła	28	26	29	26	29	26	30	28	30	29	33	29	32	+3
	Trudno powiedzieć	52	51	55	50	47	50	48	48	50	45	46	51	49	-2

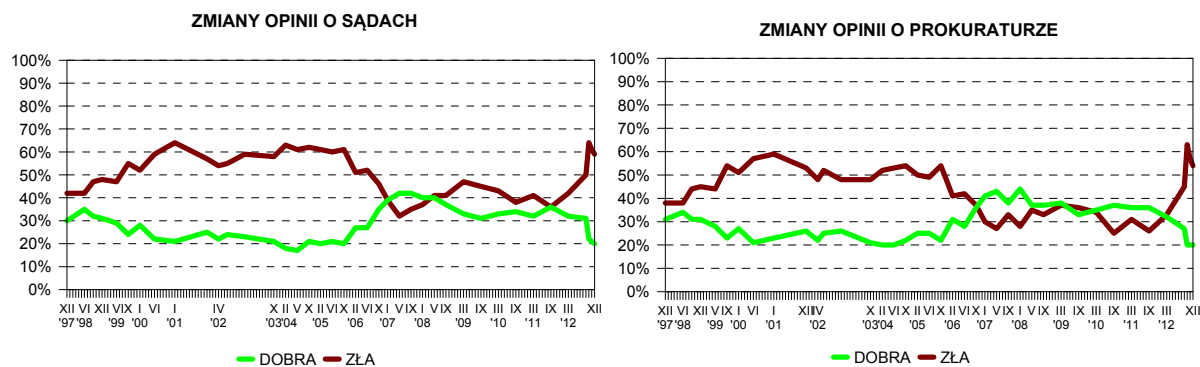


OCENY DZIAŁALNOŚCI SĄDÓW I PROKURATURY

W drugiej połowie tego roku, prawdopodobnie na skutek afery Amber Gold, wizerunek sądów i prokuratury istotnie ucierpiał. Wzrost nieufności do instytucji wymiaru sprawiedliwości i organów ścigania odnotowaliśmy we wrześniu, a następnie – jeszcze większy – w październiku. Od listopada opinie o ich pracy utrzymują się na dość stabilnym poziomie. Obecnie jedna piąta Polaków (20%) dobrze ocenia funkcjonowanie sądów i tyle samo (20%) z uznaniem wypowiada się o pracy prokuratury. Większość społeczeństwa nadal jednak ma złe zdanie o działalności tych instytucji (odpowiednio: 59% i 54%). W grupach społeczno-demograficznych stosunkowo najlepiej oceniają je najmłodszy badani, osoby uczące się lub studiujące.

Tabela 7

Oceniane instytucje	Oceny	Wskazania respondentów według terminów badań														Zmiany XI–XII '12	
		IX '07	I '08	V '08	IX '08	III '09	IX '09	III '10	IX '10	III '11	IX '11	III '12	IX '12	X '12	XI '12		XII '12
		w procentach															
Sądy	dobra	42	40	40	37	33	31	33	34	32	36	32	31	22	21	20	-1
	zła	35	37	41	41	47	45	43	38	41	36	42	50	64	61	59	-2
Prokuratura	dobra	38	44	37	37	38	33	35	37	36	36	32	27	20	20	20	0
	zła	30	28	35	33	37	36	34	25	31	26	33	45	63	57	54	-3
Pominięto „trudno powiedzieć”																	



Koniec roku nie przyniósł istotnych zmian w ocenach najważniejszych instytucji w państwie. Działalność Sejmu i Senatu od początku kadencji postrzegana jest negatywnie przez większość społeczeństwa. Z kolei notowania urzędu prezydenta – mimo że w grudniu są trochę gorsze niż w poprzednich miesiącach – wskazują, że Polacy w większości pozytywnie oceniają prezydenturę Bronisława Komorowskiego.

W grudniu funkcjonowanie związków zawodowych częściej jest krytykowane niż aprobowane. Opinie o działalności NSZZ „Solidarność” podlegały w tym roku dużej zmienności. Można zauważyć, że były one lepsze, kiedy związek aktywnie występował przeciwko podwyższeniu wieku emerytalnego, z kolei w ostatnich dwóch miesiącach obserwujemy ich pogorszenie. OPZZ jest centralą słabiej rozpoznawalną i w mniejszym stopniu niż NSZZ „S” angażującą się w politykę, co prawdopodobnie przekłada się na bardziej stabilny jego społeczny wizerunek.

Od września, a zwłaszcza w ostatnim kwartale, działalność sądów i prokuratury oceniana jest bardzo krytycznie, wyraźnie gorzej niż przed ujawnieniem afery Amber Gold. Ostatnio podobnie wysoki odsetek badanych zwracających uwagę na nieprawidłowości w ich funkcjonowaniu rejestrowaliśmy w 2005 roku.

Opracował
Michał FELIKSIĄK

A N E K S

Tabela 1

		Jak by Pan(i) ocenił(a) działalność Sejmu ?			Liczba osób
		Dobrze	Źle	Trudno powiedzieć	
		%	%	%	
Ogółem		20	67	13	1131
Płeć	Mężczyźni	21	70	9	537
	Kobiety	19	64	17	594
Wiek	18-24 lata	23	67	11	147
	25-34	20	66	13	240
	35-44	12	70	17	176
	45-54	27	64	9	195
	55-64	20	68	12	193
	65 lat i więcej	16	66	18	180
Miejsce zamieszkania	Wieś	21	63	16	432
	Miasto do 20 tys.	19	68	13	178
	20-100 tys.	20	71	10	211
	101-500 tys.	19	69	12	184
	501 tys. i więcej mieszk.	18	71	11	127
Wykształcenie	Podstawowe	21	59	21	221
	Zasadnicze zawodowe	21	68	11	295
	Średnie	20	69	11	396
	Wyższe	18	70	12	220
Grupa społ.-zaw. pracujący	Kadra kier., spec. z wyższym wyksz.	22	66	12	95
	Średni personel, technicy	11	75	13	44
	Pracownicy adm.-biurowi	18	74	8	62
	Pracownicy usług	13	79	7	60
	Robotnicy wykwalifikowani	26	58	16	136
	Robotnicy niewykwalifik.	29	61	9	38
	Rolnicy	20	64	15	93
	Pracujący na własny rach.	19	70	11	50
Bierni zawodowo	Renciści	15	73	13	77
	Emeryci	17	69	14	220
	Uczniowie i studenci	26	63	12	75
	Bezrobotni	19	68	14	97
	Gospodynie domowe i inni	22	59	19	85
Pracuje w:	inst. państw., publicznej	18	71	11	143
	spółce właścicieli prywatnych i państwa	22	61	17	92
	sekt. pryw. poza rolnict.	21	69	10	237
	prywatnym gosp. rolnym	18	66	16	87
Dochody na jedną osobę	Do 500 zł	17	66	17	145
	501-750	17	68	15	132
	751-1000	21	65	14	194
	1001-1500	22	67	10	188
	Powyżej 1500 zł	19	73	8	170
Ocena własnych war. mater.	Źłe	7	82	11	157
	Średnie	17	66	17	542
	Dobre	28	63	10	432
Udział w prakt. religijnych	Kilka razy w tygodniu	13	80	7	46
	Raz w tygodniu	22	66	12	514
	1-2 razy w miesiącu	14	67	19	176
	Kilka razy w roku	24	64	12	282
	W ogóle nie uczestniczy	12	74	14	113
Poglądy polityczne	Lewica	21	71	8	177
	Centrum	22	68	10	361
	Prawica	25	68	7	339
	Trudno powiedzieć	9	62	29	255

Tabela 2

		Jak by Pan(i) ocenił(a) działalność Senatu ?			Liczba osób
		Dobrze	Źle	Trudno powiedzieć	
		%	%	%	
Ogółem		21	53	26	1130
Płeć	Mężczyźni	23	56	21	537
	Kobiety	19	51	30	593
Wiek	18-24 lata	22	57	22	147
	25-34	21	54	25	240
	35-44	19	54	28	176
	45-54	27	48	26	194
	55-64	19	56	25	193
	65 lat i więcej	18	52	30	180
Miejsce zamieszkania	Wieś	19	53	28	431
	Miasto do 20 tys.	23	57	20	178
	20-100 tys.	23	50	28	211
	101-500 tys.	18	58	24	184
	501 tys. i więcej mieszk.	26	50	24	127
Wykształcenie	Podstawowe	20	49	31	221
	Zasadnicze zawodowe	22	56	23	294
	Średnie	20	55	24	396
	Wyższe	22	52	27	220
Grupa społ.-zaw. pracujący	Kadra kier., spec. z wyższym wyksz.	28	44	29	95
	Średni personel, technicy	6	61	32	44
	Pracownicy adm.-biurowi	23	49	27	62
	Pracownicy usług	23	57	20	60
	Robotnicy wykwalifikowani	22	54	24	136
	Robotnicy niewykwalifik.	35	40	25	38
	Rolnicy	19	55	26	93
	Pracujący na własny rach.	20	51	29	50
Bierni zawodowo	Renciści	19	53	27	77
	Emeryci	17	57	26	220
	Uczniowie i studenci	26	54	20	75
	Bezrobotni	17	63	20	96
	Gospodynie domowe i inni	22	47	31	85
Pracuje w:	inst. państw., publicznej	21	54	25	143
	spółce właścicieli prywatnych i państwa	25	50	24	92
	sekt. pryw. poza rolnict.	22	50	28	237
	prywatnym gosp. rolnym	19	57	25	87
Dochody na jedną osobę	Do 500 zł	16	58	26	145
	501-750	17	54	28	132
	751-1000	25	53	22	194
	1001-1500	23	55	22	188
	Powyżej 1500 zł	20	49	31	170
Ocena własnych war. mater.	Źle	9	66	24	156
	Średnie	18	55	27	542
	Dobre	29	46	25	432
Udział w prakt. religijnych	Kilka razy w tygodniu	19	70	11	46
	Raz w tygodniu	22	53	24	514
	1-2 razy w miesiącu	14	51	34	176
	Kilka razy w roku	24	51	25	281
	W ogóle nie uczestniczy	16	56	27	113
Poglądy polityczne	Lewica	20	55	24	177
	Centrum	23	53	24	361
	Prawica	27	54	19	339
	Trudno powiedzieć	10	52	38	254

Tabela 3

		Jak by Pan(i) ocenił(a) działalność prezydenta Bronisława Komorowskiego?			Liczba osób
		Dobrze	Źle	Trudno powiedzieć	
		%	%	%	
Ogółem		62	25	13	1131
Płeć	Mężczyźni	62	29	10	537
	Kobiety	62	22	16	594
Wiek	18-24 lata	56	33	12	146
	25-34	59	32	9	240
	35-44	54	27	20	176
	45-54	60	30	10	195
	55-64	72	12	16	193
	65 lat i więcej	68	18	14	181
Miejsce zamieszkania	Wieś	58	27	14	431
	Miasto do 20 tys.	62	23	14	178
	20-100 tys.	68	22	10	212
	101-500 tys.	63	25	12	184
	501 tys. i więcej mieszk.	60	26	15	127
Wykształcenie	Podstawowe	60	21	19	221
	Zasadnicze zawodowe	58	28	14	295
	Średnie	62	27	11	396
	Wyższe	68	23	9	220
Grupa społ.-zaw. pracujący	Kadra kier., spec. z wyższym wyksz.	64	27	9	95
	Średni personel, technicy	49	35	16	44
	Pracownicy adm.-biurowi	69	19	12	62
	Pracownicy usług	50	44	6	60
	Robotnicy wykwalifikowani	57	32	10	135
	Robotnicy niewykwalifik.	77	16	6	38
	Rolnicy	49	32	20	93
	Pracujący na własny rach.	67	23	10	50
Bierni zawodowo	Renciści	65	22	13	77
	Emeryci	69	15	16	221
	Uczniowie i studenci	54	35	11	75
	Bezrobotni	59	25	17	97
	Gospodynie domowe i inni	67	18	15	85
Pracuje w:	inst. państw., publicznej	62	29	10	143
	spółce właścicieli prywatnych i państwa	53	33	14	92
	sekt. pryw. poza rolnict.	62	28	9	236
	prywatnym gosp. rolnym	46	35	18	87
Dochody na jedną osobę	Do 500 zł	56	27	16	145
	501-750	58	30	13	132
	751-1000	62	22	16	194
	1001-1500	65	27	8	189
	Powyżej 1500 zł	69	20	11	170
Ocena własnych war. mater.	Źłe	49	35	16	157
	Średnie	59	24	17	542
	Dobre	70	23	7	431
Udział w prakt. religijnych	Kilka razy w tygodniu	42	48	10	46
	Raz w tygodniu	62	27	11	513
	1-2 razy w miesiącu	61	19	20	176
	Kilka razy w roku	68	20	12	283
	W ogóle nie uczestniczy	53	29	18	113
Poglądy polityczne	Lewica	70	20	10	177
	Centrum	68	25	8	361
	Prawica	63	29	8	339
	Trudno powiedzieć	45	25	30	254

Tabela 4

		Jak by Pan(i) ocenił(a) działalność sądów ?			Liczba osób
		Dobrze	Źle	Trudno powiedzieć	
		%	%	%	
Ogółem		20	59	21	1130
Płeć	Mężczyźni	19	64	18	536
	Kobiety	21	55	24	595
Wiek	18-24 lata	35	44	21	147
	25-34	28	59	13	238
	35-44	14	67	19	176
	45-54	20	55	26	195
	55-64	12	68	20	193
	65 lat i więcej	13	59	28	181
Miejsce zamieszkania	Wieś	20	57	22	432
	Miasto do 20 tys.	19	62	19	178
	20-100 tys.	21	57	22	210
	101-500 tys.	19	61	20	184
	501 tys. i więcej mieszk.	21	63	16	127
Wykształcenie	Podstawowe	15	55	30	221
	Zasadnicze zawodowe	18	57	25	295
	Średnie	22	62	16	397
	Wyższe	24	60	15	218
Grupa społ.-zaw. pracujący	Kadra kier., spec. z wyższym wyksz.	19	62	19	95
	Średni personel, technicy	21	56	22	42
	Pracownicy adm.-biurowi	23	60	17	62
	Pracownicy usług	13	76	11	60
	Robotnicy wykwalifikowani	25	52	23	136
	Robotnicy niewykwalifik.	20	64	16	38
	Rolnicy	15	65	20	93
	Pracujący na własny rach.	18	67	15	50
Bierni zawodowo	Renciści	11	65	24	77
	Emeryci	12	60	27	221
	Uczniowie i studenci	43	38	19	75
	Bezrobotni	25	58	17	97
	Gospodynie domowe i inni	25	55	19	85
Pracuje w:	inst. państw., publicznej	24	58	18	141
	spółce właścicieli prywatnych i państwa	18	64	19	92
	sekt. pryw. poza rolnict.	21	62	18	237
	prywatnym gosp. rolnym	16	63	21	87
Dochody na jedną osobę	Do 500 zł	21	60	20	145
	501-750	23	54	23	132
	751-1000	18	60	22	194
	1001-1500	21	59	20	189
	Powyżej 1500 zł	18	64	18	170
Ocena własnych war. mater.	Źłe	12	66	22	156
	Średnie	18	60	23	542
	Dobre	26	56	18	432
Udział w prakt. religijnych	Kilka razy w tygodniu	23	55	22	46
	Raz w tygodniu	22	54	24	514
	1-2 razy w miesiącu	17	67	16	176
	Kilka razy w roku	19	62	18	281
	W ogóle nie uczestniczy	17	64	19	113
Poglądy polityczne	Lewica	25	62	13	177
	Centrum	20	65	15	360
	Prawica	24	59	17	339
	Trudno powiedzieć	12	50	38	255

Tabela 5

		Jak by Pan(i) ocenił(a) działalność prokuratury?			Liczba osób
		Dobrze	Źle	Trudno powiedzieć	
		%	%	%	
Ogółem		20	54	26	1129
Płeć	Mężczyźni	16	60	24	536
	Kobiety	23	49	28	594
Wiek	18-24 lata	34	44	21	146
	25-34	29	54	17	238
	35-44	16	58	26	176
	45-54	18	46	36	195
	55-64	10	65	25	193
	65 lat i więcej	12	56	32	181
Miejsce zamieszkania	Wieś	19	51	29	431
	Miasto do 20 tys.	22	52	26	178
	20-100 tys.	19	59	22	210
	101-500 tys.	20	57	23	184
	501 tys. i więcej mieszk.	20	55	25	127
Wykształcenie	Podstawowe	12	52	36	221
	Zasadnicze zawodowe	17	53	31	295
	Średnie	24	55	21	396
	Wyższe	24	57	19	218
Grupa społ.-zaw. pracujący	Kadra kier., spec. z wyższym wyksz.	18	58	24	95
	Średni personel, technicy	31	48	21	42
	Pracownicy adm.-biurowi	24	54	23	62
	Pracownicy usług	13	67	19	60
	Robotnicy wykwalifikowani	22	47	31	135
	Robotnicy niewykwalifik.	23	56	21	38
	Rolnicy	15	56	28	93
	Pracujący na własny rach.	24	57	18	50
Bierni zawodowo	Renciści	5	59	35	77
	Emeryci	12	59	29	221
	Uczniowie i studenci	40	39	21	75
	Bezrobotni	21	54	25	97
	Gospodynie domowe i inni	29	48	23	85
Pracuje w:	inst. państw., publicznej	29	48	23	141
	spółce właścicieli prywatnych i państwa	14	60	26	92
	sekt. pryw. poza rolnict.	22	56	22	236
	prywatnym gosp. rolnym	13	59	28	87
Dochody na jedną osobę	Do 500 zł	25	50	24	145
	501-750	21	48	31	132
	751-1000	18	51	30	194
	1001-1500	21	56	24	189
	Powyżej 1500 zł	19	59	22	170
Ocena własnych war. mater.	Źłe	11	56	33	156
	Średnie	17	55	28	542
	Dobre	27	52	21	431
Udział w prakt. religijnych	Kilka razy w tygodniu	28	55	17	46
	Raz w tygodniu	20	52	29	513
	1-2 razy w miesiącu	20	56	24	176
	Kilka razy w roku	21	55	24	281
	W ogóle nie uczestniczy	14	59	27	113
Poglądy polityczne	Lewica	22	61	17	177
	Centrum	20	60	20	360
	Prawica	25	53	22	339
	Trudno powiedzieć	11	43	46	254