

BS/171/2012

NASTROJE SPOŁECZNE

W GRUDNIU



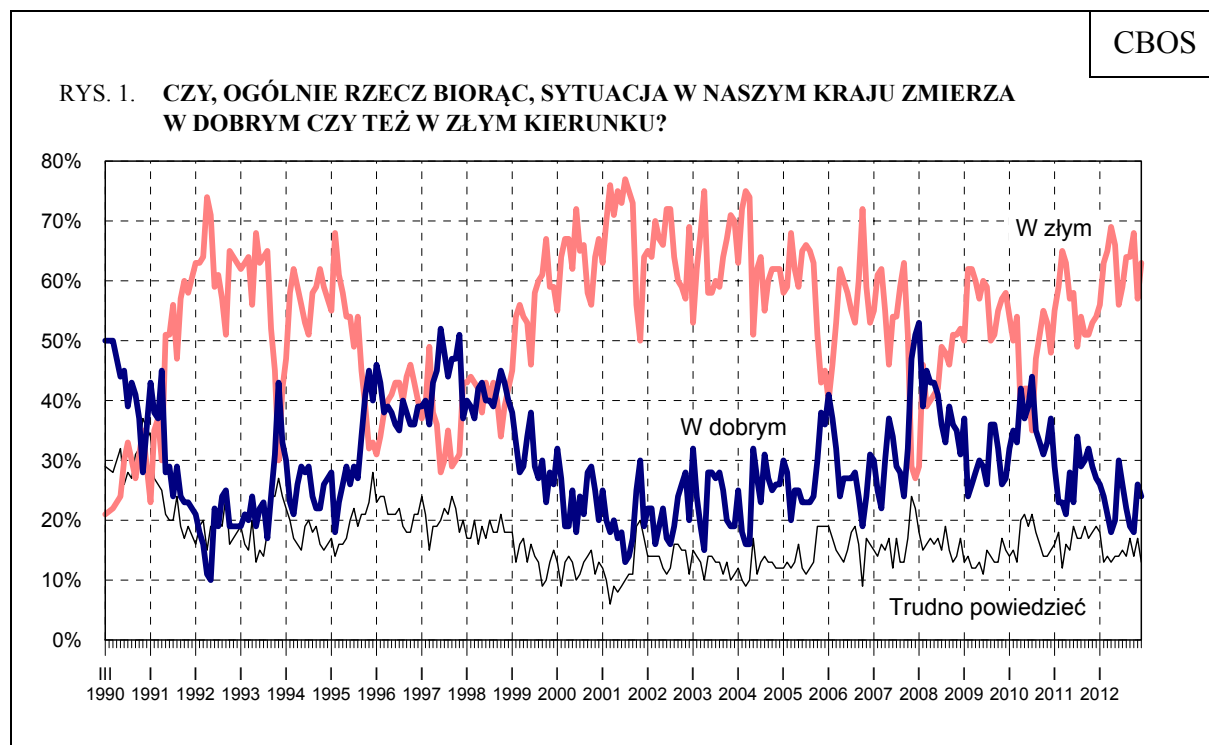
Znak jakości przyznany CBOS przez Organizację Firm Badania Opinii i Rynku
11 stycznia 2012 roku

Fundacja Centrum Badania Opinii Społecznej
ul. Żurawia 4a, 00-503 Warszawa
e-mail: sekretariat@cbos.pl; info@cbos.pl
<http://www.cbos.pl>
(48 22) 629 35 69

Po ubiegłomiesięcznej poprawie nastrojów społecznych w grudniu¹ nastąpiło ich pogorszenie, ujawniające się przede wszystkim w ocenach ogólnej sytuacji w kraju, przewidywaniach dotyczących rozwoju sytuacji w Polsce w ciągu najbliższego roku oraz prognozach stanu gospodarki. Mimo tych niekorzystnych zmian, opinie o rozwoju sytuacji w kraju są wciąż lepsze od październikowych, a większość monitorowanych przez nas wskaźników, w tym wspomniane prognozy, kształtuje się na poziomie zbliżonym do tego sprzed dwóch miesięcy.

OCENY

W ciągu ostatniego miesiąca pogorszyły się oceny **rozwoju sytuacji w kraju**. Wzrosła liczba badanych uważających, że zmierza ona w złym kierunku (z 57% do 63%), jednocześnie w minimalnym stopniu zmalał odsetek tych, którzy wyrażają pogląd przeciwny (o 2 punkty, do 24%).



¹ Badanie „Aktualne problemy i wydarzenia” (271) przeprowadzono w dniach 30 listopada – 6 grudnia 2012 roku na liczącej 1135 osób reprezentatywnej próbie losowej dorosłych mieszkańców Polski.

Tabela 1

Czy, ogólnie rzecz biorąc, sytuacja w naszym kraju zmierza w dobrym czy też w złym kierunku?	Wskazania respondentów według terminów badań												
	XII	I	II	III	IV	V	VI	VII	VIII	IX	X	XI	XII
	2011	2012											
	w procentach												
W dobrym	27	26	24	21	18	20	30	26	22	19	18	26	24
W złym	54	56	63	65	69	66	56	59	64	64	68	57	63
Trudno powiedzieć	19	18	13	14	13	14	14	15	14	17	14	17	13

Krytycyzm w ocenie rozwoju sytuacji w kraju dominuje we wszystkich analizowanych grupach społeczno-demograficznych (zob. tabele aneksowe). Stosunkowo najbardziej zadowoleni z kierunku zmian dokonujących się w Polsce są badani relatywnie zamożni – o miesięcznych dochodach powyżej 1500 zł *per capita* (42% opinii pozytywnych), dobrze oceniający warunki materialne swoich gospodarstw domowych (35%) oraz absolwenci wyższych uczelni (34%). W grupach społeczno-zawodowych bieżącą sytuację w kraju najlepiej oceniają kadra kierownicza i specjaliści z wyższym wykształceniem (42%), a także pracujący na własny rachunek (36%). Z kolei największy pesymizm w tym zakresie przejawiają ankietowani uczestniczący w praktykach religijnych kilka razy w tygodniu (86% opinii negatywnych), źle oceniający własne warunki materialne (74%), a w grupach społeczno-zawodowych – rolnicy (72%) oraz uczniowie i studenci (73%).

W potencjalnych elektoratach partyjnych zadowolenie z rozwoju sytuacji w kraju przeważa nad niezadowoleniem jedynie – i to w sposób zdecydowany – wśród zwolenników PO. Sympatycy pozostałych ugrupowań, badani o niesprecyzowanych preferencjach partyjnych, a także bierni politycznie w większości wypowiadają się negatywnie o kierunku zmian dokonujących się w Polsce. Najbardziej krytyczni w tym względzie są potencjalni wyborcy PiS oraz respondenci niezainteresowani głosowaniem.

Tabela 2

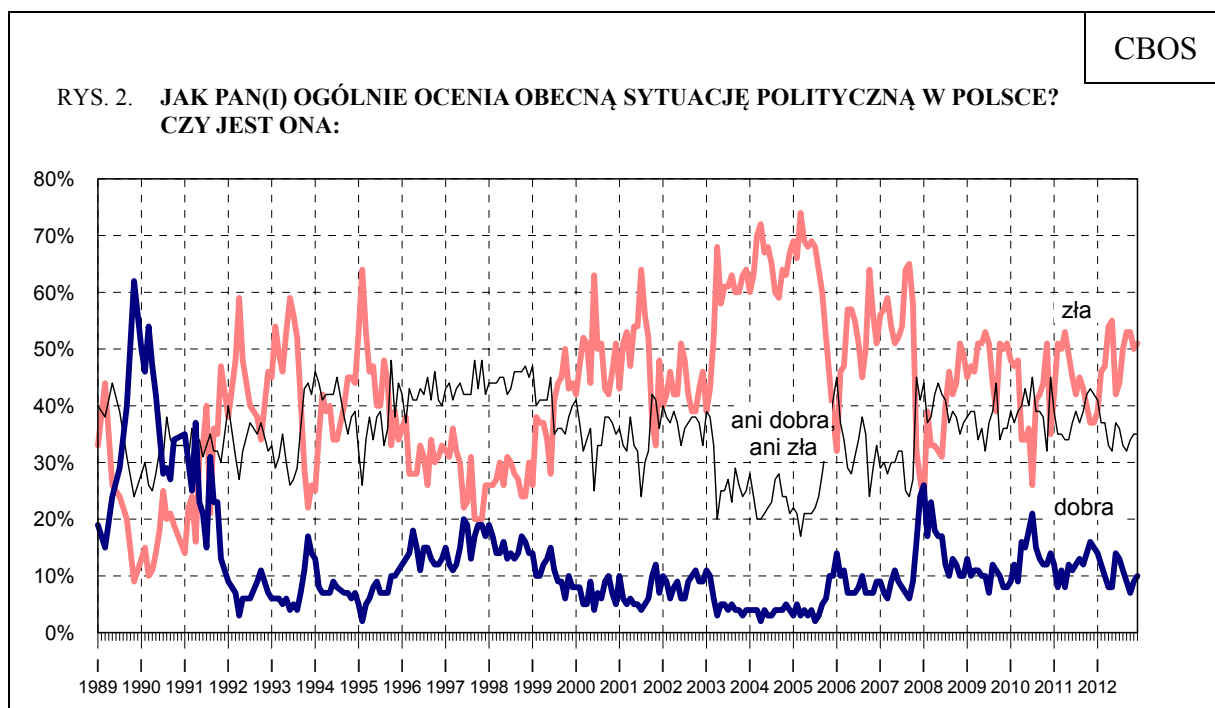
Elektoraty*	Czy, ogólnie rzecz biorąc, sytuacja w naszym kraju zmierza w dobrym czy też w złym kierunku?		
	W dobrym	W złym	Trudno powiedzieć
	w procentach		
PO	66	25	9
PiS	8	84	8
SLD	26	59	15
PSL	28	68	4
Niezdecydowani, na kogo głosować	17	68	15
Niezamierzający głosować	7	76	17

* Określone na podstawie deklaracji głosowania w ewentualnych wyborach parlamentarnych

Opinie o **sytuacji politycznej** w Polsce nie zmieniły się znacząco w stosunku do listopada. Mniej więcej co drugi ankietowany (51%) ocenia ją źle, co dziesiąty (10%) dobrze, a co trzeci (35%) uważa, że jest ona przeciętna.

Tabela 3

Jak Pan(i) ogólnie ocenia obecną sytuację polityczną w Polsce? Czy jest ona:	Wskazania respondentów według terminów badań												
	XII	I	II	III	IV	V	VI	VII	VIII	IX	X	XI	XII
	2011	2012											
	w procentach												
– dobra	15	14	12	10	8	8	14	13	11	9	7	9	10
– ani dobra, ani zła	42	41	37	37	33	32	37	36	33	32	34	35	35
– zła	37	39	46	47	54	55	42	44	50	53	53	50	51
Trudno powiedzieć	6	6	5	6	5	5	7	7	6	6	6	6	4



We wszystkich analizowanych grupach społeczno-demograficznych negatywne oceny jakości życia politycznego w Polsce przeważają nad pozytywnymi. Szczególnie krytycznie sytuację polityczną w kraju postrzegają badani uczestniczący w praktykach religijnych kilka razy w tygodniu (76% opinii negatywnych), respondenci znajdujący się w złym położeniu materialnym – o dochodach *per capita* nieprzekraczających 500 zł (61%), a w grupach społeczno-zawodowych pracownicy usług (69%).

W elektoratach partyjnych zadowolenie z sytuacji politycznej w kraju przeważa nad niezadowoleniem jedynie wśród potencjalnych wyborców PO. Zwolennicy pozostałych ugrupowań, osoby o niesprecyzowanych preferencjach partyjnych oraz niezainteresowane głosowaniem krytycznie oceniają jakość życia politycznego w Polsce. Podobnie jak w ocenie kierunku zmian w kraju, sytuację polityczną w Polsce najgorzej postrzegają sympatycy PiS oraz badani bierni politycznie.

Tabela 4

Elektoraty*	Jak Pan(i) ogólnie ocenia obecną sytuację polityczną w Polsce? Czy jest ona:			
	dobra	ani dobra, ani zła	zła	Trudno powiedzieć
	w procentach			
PO	27	46	25	2
PiS	2	19	75	4
SLD	8	36	53	3
PSL	14	34	49	3
Niezdecydowani, na kogo głosować	6	31	59	4
Niezamierzający głosować	3	24	66	7

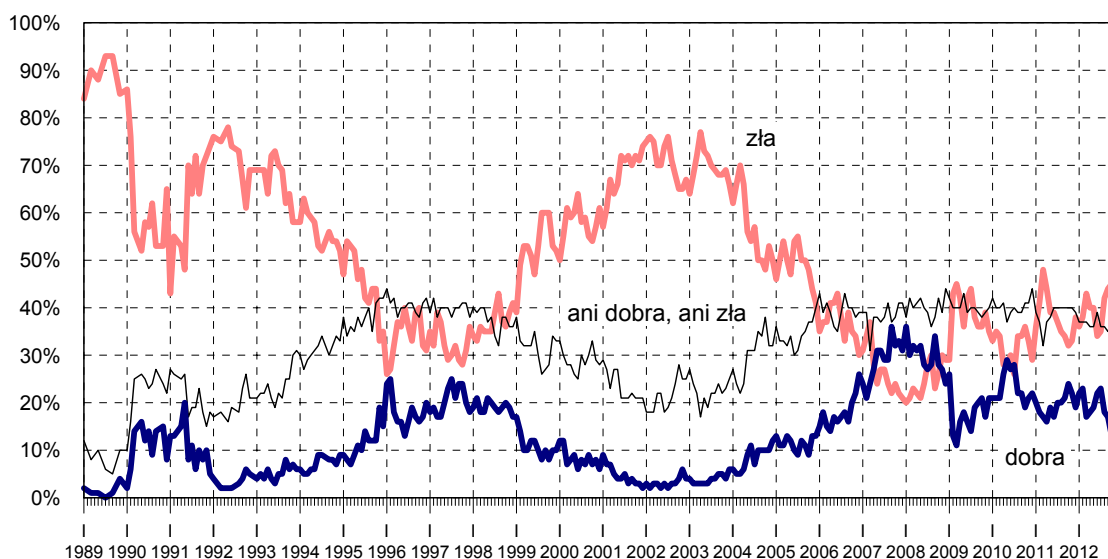
* Określone na podstawie deklaracji głosowania w ewentualnych wyborach parlamentarnych

Po ubiegłomiesięcznej znaczącej poprawie, oceny **sytuacji gospodarczej** nieznacznie się pogorszyły. Około dwóch piątych respondentów (41%, wzrost o 3 punkty) postrzega ją negatywnie, praktycznie tyle samo (40%) uznaje za przeciętną, a jedynie co siódmy (15%, spadek o 2 punkty) wyraża pozytywne opinie o stanie polskiej gospodarki.

Tabela 5

Jak Pan(i) ogólnie ocenia obecną sytuację gospodarczą w Polsce? Czy jest ona:	Wskazania respondentów według terminów badań												
	XII	I	II	III	IV	V	VI	VII	VIII	IX	X	XI	XII
	2011	2012											
	w procentach												
– dobra	19	22	23	17	18	19	22	23	18	17	13	17	15
– ani dobra, ani zła	39	37	37	37	36	36	39	36	36	35	37	40	40
– zła	38	36	38	43	40	40	34	35	42	44	45	38	41
Trudno powiedzieć	4	5	2	3	6	5	5	6	4	4	5	5	4

RYS. 3. JAK PAN(I) OGÓLNIENIE OCENIA OBECNĄ SYTUACJĘ GOSPODARCZĄ W POLSCE? CZY JEST ONA:



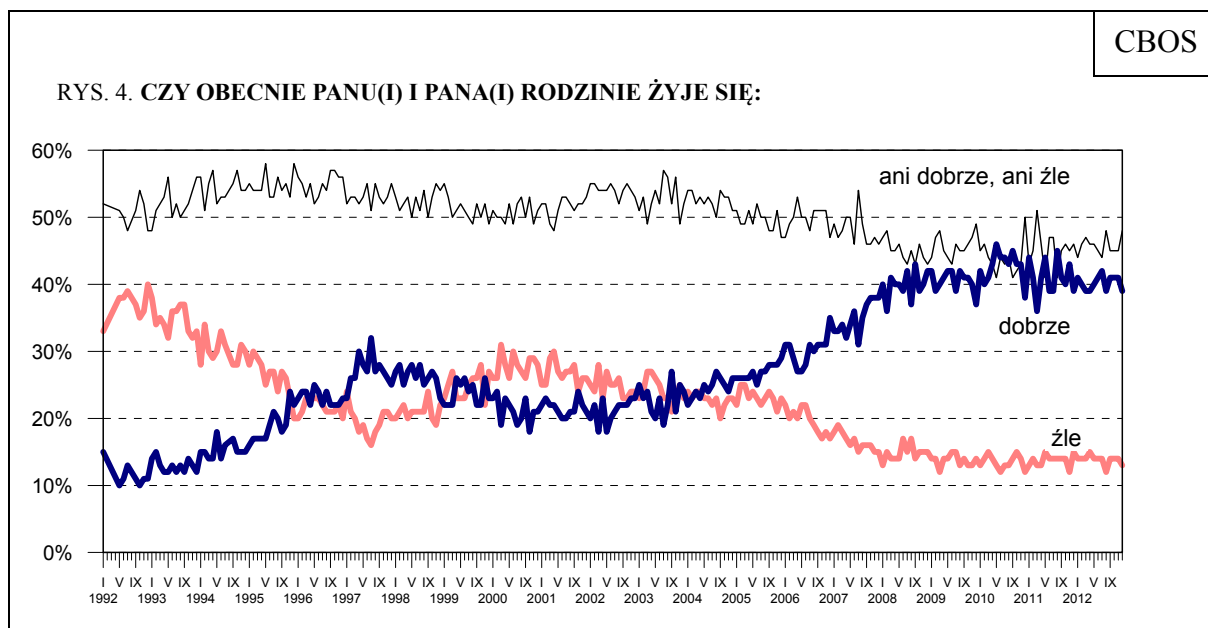
Pominięto „trudno powiedzieć”

Sytuację gospodarczą w Polsce lepiej oceniają badani zamożniejsi – dobrze oceniający warunki materialne swoich gospodarstw domowych, o najwyższych miesięcznych dochodach *per capita*. W grupach społeczno-zawodowych najbardziej zadowoleni ze stanu polskiej gospodarki są pracujący na własny rachunek, robotnicy wykwalifikowani, a także kadra kierownicza i specjaliści z wyższym wykształceniem.

Od listopada nie zmieniły się znacząco oceny poziomu **życia badanych i ich rodzin**. Najwięcej respondentów (48%, wzrost o 3 punkty) deklaruje, że żyje im się przeciętnie, mniejsza grupa (39%, spadek o 2 punkty) – że dobrze, a co ósmy badany (13%) twierdzi, że jemu i jego rodzinie żyje się źle.

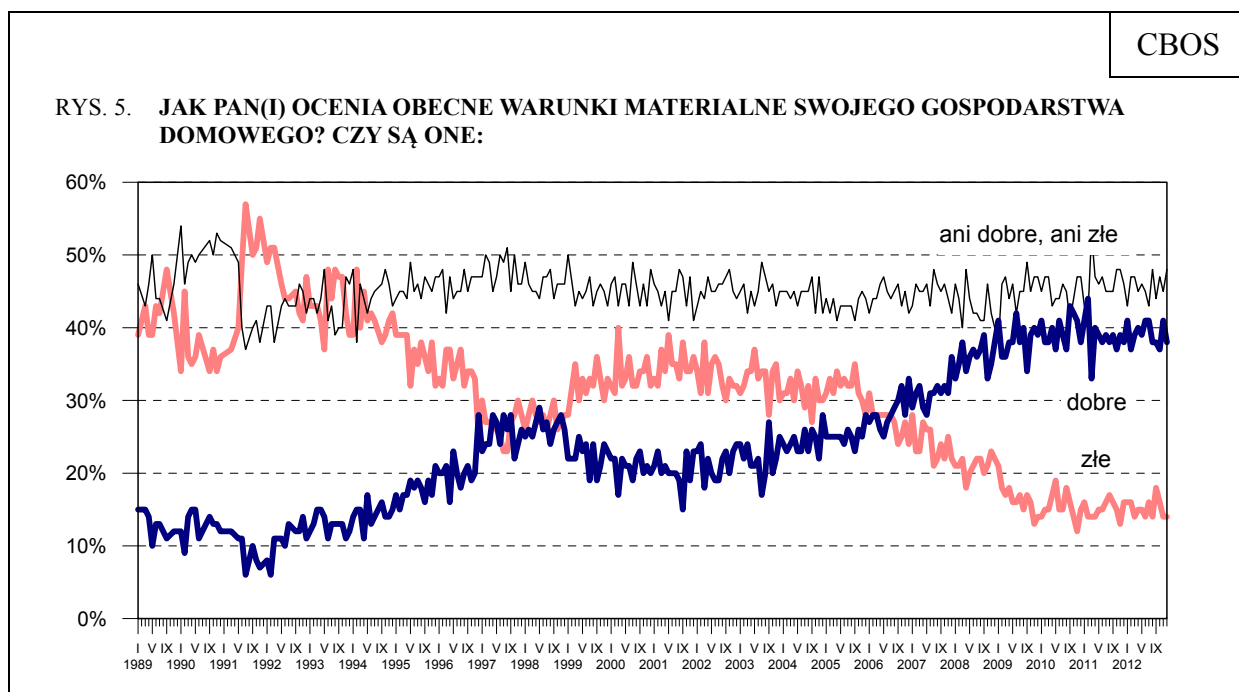
Tabela 6

Czy obecnie Panu(i) i Pana(i) rodzinie żyje się:	Wskazania respondentów według terminów badań												
	XII	I	II	III	IV	V	VI	VII	VIII	IX	X	XI	XII
	2011	2012											
	w procentach												
– dobrze	39	41	40	39	39	40	41	42	39	41	41	41	39
– ani dobrze, ani źle	46	44	46	47	46	46	45	44	48	45	45	45	48
– źle	15	14	14	14	15	14	14	14	12	14	14	14	13
Trudno powiedzieć	0	1	0	0	0	0	0	0	1	0	0	0	0



Pominięto „trudno powiedzieć”

Również **warunki materialne gospodarstw domowych** najczęściej określane są jako przeciętne (48%, wzrost o 3 punkty), rzadziej jako dobre (38%, spadek o 3 punkty), a najrzadziej jako złe (14%).



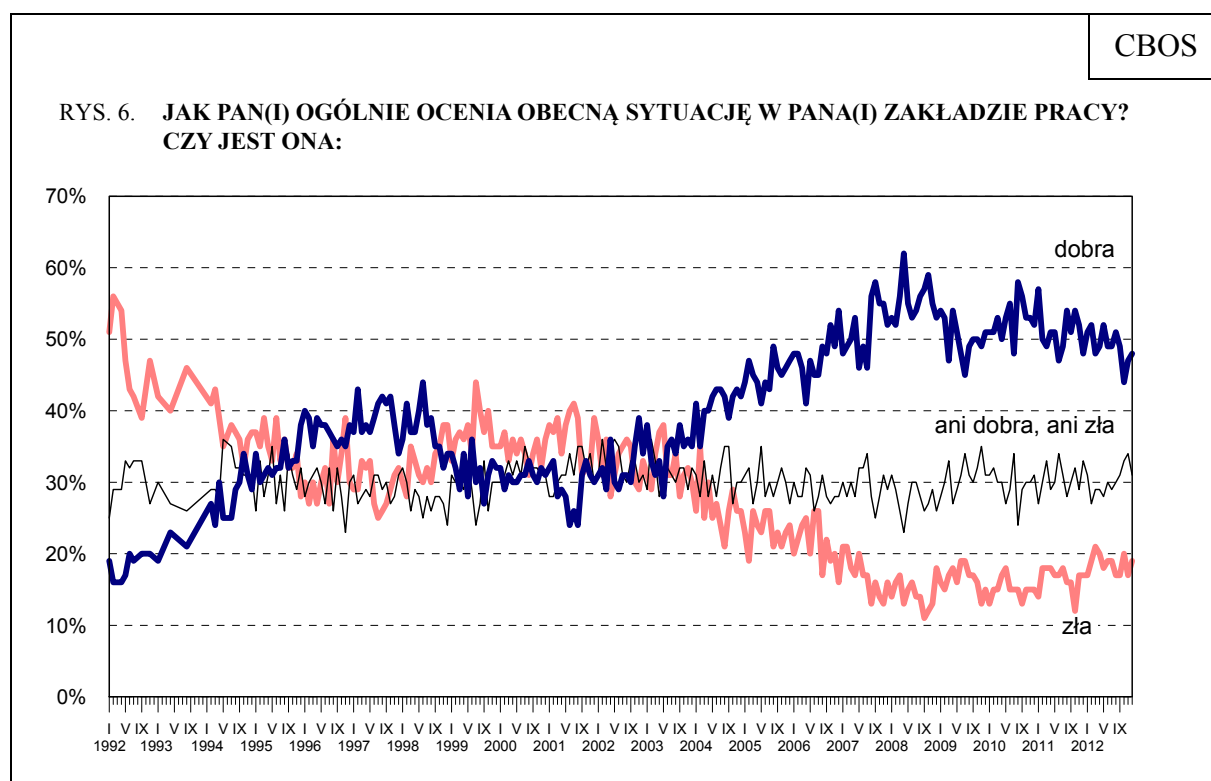
Do marca 1992 roku pytanie brzmiało: „Jak ocenia Pan(i) swoje (rodziny) obecne warunki materialne?”, a środkową kategorią skali było „średnie, przeciętne”

Tabela 7

Jak Pan(i) ocenia obecne warunki materialne swojego gospodarstwa domowego? Czy są one:	Wskazania respondentów według terminów badań												
	XII	I	II	III	IV	V	VI	VII	VIII	IX	X	XI	XII
	2011	2012											
	w procentach												
– dobre	38	41	37	39	40	39	41	41	38	38	37	41	38
– ani dobre, ani złe	46	43	47	47	45	46	45	43	48	44	47	45	48
– złe	16	16	16	14	15	15	14	16	14	18	16	14	14

Oceny poziomu życia oraz warunków materialnych zależne są od wieku, wykształcenia oraz sytuacji zawodowej respondentów. Zadowolenie ze swojego standardu życia częściej wyrażają badani młodsi, lepiej wykształceni, a w grupach społeczno-zawodowych: kadra kierownicza i specjaliści z wyższym wykształceniem oraz uczniowie i studenci (zob. tabele aneksowe).

W porównaniu z listopadem praktycznie nie zmieniły się oceny **sytuacji w zakładach pracy**. Nadal prawie co drugi pracujący (48%) ocenia ją dobrze, co trzeci (31%, spadek o 3 punkty) uważa, że jest ona przeciętna, a co piąty (19%, wzrost o 2 punkty) – że zła.



Odpowiedzi osób pracujących. Pominęto „trudno powiedzieć”

Tabela 8

Jak Pan(i) ogólnie ocenia obecną sytuację w Pana(i) zakładzie pracy? Czy jest ona:	Wskazania respondentów aktywnych zawodowo* według terminów badań												
	XII	I	II	III	IV	V	VI	VII	VIII	IX	X	XI	XII
	2011	2012											
	N*	453	530	491	522	519	515	521	483	518	504	513	494
w procentach													
– dobra	48	51	52	48	49	52	49	49	51	49	44	47	48
– ani dobra, ani zła	33	31	27	29	29	28	30	29	30	31	33	34	31
– zła	17	17	19	21	20	18	19	19	17	17	20	17	19
Trudno powiedzieć	2	1	2	2	2	2	2	3	2	3	3	2	2

Z sytuacji w swoich zakładach pracy stosunkowo najbardziej zadowoleni są pracownicy do 35 roku życia, absolwenci wyższych uczelni, a także badani znajdujący się w relatywnie dobrej sytuacji materialnej – dobrze oceniający warunki materialne swoich gospodarstw domowych, o miesięcznych dochodach *per capita* powyżej 1500 zł. W grupach społeczno-zawodowych kondycję swoich firm najlepiej postrzegają kadra kierownicza i specjaliści z wyższym wykształceniem.

PRZEWIDYWANIA

Po znaczącej poprawie w ubiegłym miesiącu, w grudniu pogorszyły się prognozy **rozwoju sytuacji w kraju w najbliższym roku** i praktycznie powróciły do poziomu z października. Obecnie najczęściej wyrażany jest pogląd, że sytuacja w Polsce się pogorszy (45%, wzrost o 10 punktów), nieco rzadziej (40%, spadek o 7 punktów) – że nie ulegnie zmianie, a relatywnie rzadko (9%) – że się poprawi.

Tabela 9

Jak Pan(i) sądzi, czy w ciągu najbliższego roku sytuacja w Polsce poprawi się, pogorszy czy też się nie zmieni?	Wskazania respondentów według terminów badań												
	XII	I	II	III	IV	V	VI	VII	VIII	IX	X	XI	XII
	2011	2012											
	w procentach												
Poprawi się	10	12	11	10	10	8	13	12	8	8	8	10	9
Nie zmieni się	37	37	42	43	45	43	43	45	44	40	40	47	40
Pogorszy się	46	44	42	43	41	42	36	35	43	46	46	35	45
Trudno powiedzieć	7	7	5	4	4	7	8	8	5	6	6	8	6

Przewidywania dotyczące **sytuacji politycznej** w Polsce pogorszyły się w niewielkim stopniu. Nadal ponad połowa badanych (57%) uważa, że w tym zakresie nic się nie zmieni, więcej niż jedna czwarta (28%, wzrost o 4 punkty) obawia się pogorszenia jakości życia politycznego, a jedynie co dwunasty ankietowany (8%, spadek o 2 punkty) oczekuje poprawy.

Tabela 10

Czy, Pana(i) zdaniem, w ciągu najbliższego roku sytuacja polityczna w Polsce:	Wskazania respondentów według terminów badań												
	XII	I	II	III	IV	V	VI	VII	VIII	IX	X	XI	XII
	2011	2012											
	w procentach												
– poprawi się	11	9	11	7	7	7	9	8	8	8	8	10	8
– nie zmieni się	54	56	57	57	55	51	57	59	60	55	53	56	57
– pogorszy się	27	25	26	28	31	32	22	23	25	28	29	24	28
Trudno powiedzieć	8	10	6	8	7	10	12	10	7	9	10	10	7

Prognozy **sytuacji gospodarczej** także są gorsze niż w listopadzie. Przybyło badanych uważających, że stan polskiej gospodarki się pogorszy (o 6 punktów, do 37%), jednocześnie ubyło tych, którzy liczą na poprawę (o 4 punkty, do 10%). Odsetek osób niespodziewających się zmian w tej dziedzinie nie uległ zmianie (46%).

Tabela 11

Czy, Pana(i) zdaniem, w ciągu najbliższego roku sytuacja gospodarcza w Polsce:	Wskazania respondentów według terminów badań												
	XII	I	II	III	IV	V	VI	VII	VIII	IX	X	XI	XII
	2011	2012											
	w procentach												
– poprawi się	13	12	15	13	14	13	15	14	12	12	11	14	10
– nie zmieni się	41	44	47	50	48	47	47	47	45	41	44	46	46
– pogorszy się	38	36	31	30	31	30	27	29	35	40	38	31	37
Trudno powiedzieć	8	8	7	7	7	10	11	10	8	7	7	9	7

Nieco bardziej pesymistyczne niż miesiąc temu są również przewidywania dotyczące **poziomu życia** rodzin. Zwiększyła się grupa respondentów sądzących, że za rok im i ich rodzinom będzie się żyło gorzej (wzrost o 5 punktów, do 26%); nadal co siódmy badany (14%) liczy na poprawę w tym zakresie, a ponad połowa (52%, spadek o 3 punkty) jest zdania, że będzie im się żyło tak samo jak obecnie.

Tabela 12

Jak Pan(i) sądzi, czy za rok Panu(i) i Pana(i) rodzinie będzie się żyło:	Wskazania respondentów według terminów badań												
	XII	I	II	III	IV	V	VI	VII	VIII	IX	X	XI	XII
	2011	2012											
	w procentach												
– lepiej	15	14	17	15	16	17	19	17	16	17	15	14	14
– tak samo	45	49	52	54	50	50	51	52	52	48	50	55	52
– gorzej	31	27	22	21	24	23	19	21	23	26	23	21	26
Trudno powiedzieć	9	10	9	10	10	10	11	10	9	9	12	10	8

W ciągu ostatniego miesiąca nie zmieniły się znacząco przewidywania dotyczące **warunków materialnych** gospodarstw domowych. W dalszym ciągu większość badanych (63%) sądzi, że nie ulegną one zmianie, co szósty (16%) liczy na poprawę, a co piąty (21%, spadek o 2 punkty) uważa, że się pogorszą.

Tabela 13

Jak Pan(i) sądzi, czy w ciągu najbliższego roku warunki materialne Pana(i) gospodarstwa domowego:	Wskazania respondentów według terminów badań												
	XII	I	II	III	IV	V	VI	VII	VIII	IX	X	XI	XII
	2011	2012											
	w procentach												
– poprawią się	14	13	17	14	13	16	16	15	14	14	14	15	16
– pozostaną bez zmian	56	60	55	66	67	60	64	65	64	61	59	62	63
– pogorszą się	30	27	28	20	20	24	20	20	22	25	27	23	21

W minimalnym stopniu pogorszyły się prognozy rozwoju **sytuacji w zakładach pracy**. Obecnie co piąty pracujący (20%, wzrost o 4 punkty) obawia się zmian na gorsze, niewiele mniejsza grupa (16%) oczekuje poprawy, większość zaś (56%, spadek o 4 punkty) sądzi, że kondycja ich zakładów pracy się nie zmieni.

Tabela 14

Czy, Pana(i) zdaniem, w ciągu najbliższego roku sytuacja w Pana(i) zakładzie pracy:	Wskazania respondentów aktywnych zawodowo* według terminów badań												
	XII	I	II	III	IV	V	VI	VII	VIII	IX	X	XI	XII
	2011	2012											
	N*	w procentach											
– poprawi się	16	15	20	17	17	18	17	19	17	16	16	17	16
– pozostanie bez zmian	56	61	60	59	59	60	57	56	61	56	54	60	56
– pogorszy się	19	18	14	18	17	16	17	14	16	19	20	16	20
Trudno powiedzieć	9	6	6	6	7	6	9	11	6	9	10	7	8

SYTUACJA NA RYNKU PRACY

W ciągu ostatniego miesiąca nie zmieniły się znacząco oceny **sytuacji na lokalnych rynkach pracy**. Nadal prawie jedna trzecia ankietowanych (30%, spadek o 2 punkty) sądzi, że w ich okolicy można znaleźć zatrudnienie, w tym jednak 28% ocenia, że trudno jest o pracę odpowiednią. Jednocześnie dwie trzecie badanych (67%, wzrost o 3 punkty) uważa, że w ich okolicy trudno jest znaleźć jakąkolwiek pracę (46%) bądź nie ma jej wcale (21%).

Tabela 15

Jak określił(a)by Pan(i) sytuację na rynku pracy w Pana(i) miejscowości lub okolicy? Czy, Pana(i) zdaniem, obecnie:	Wskazania respondentów według terminów badań												
	XII	I	II	III	IV	V	VI	VII	VIII	IX	X	XI	XII
	2011	2012											
	w procentach												
– bez większych problemów można znaleźć odpowiednią pracę	3	2	3	2	2	2	2	2	2	2	2	2	2
– można wprawdzie znaleźć jakąś pracę, ale trudno jest o pracę odpowiednią	34	32	31	30	30	30	35	30	33	32	32	30	28
– trudno jest znaleźć jakąkolwiek pracę	41	42	43	45	43	45	42	46	42	44	48	46	46
– nie można znaleźć żadnej pracy	18	20	20	19	21	18	19	18	20	20	15	18	21
Trudno powiedzieć	4	4	3	4	4	5	3	4	3	2	3	4	3

Postrzeganie sytuacji na lokalnych rynkach pracy zależy w znacznej mierze od poziomu wykształcenia, miejsca zamieszkania, a także sytuacji zawodowej. Stosunkowo najlepiej sytuację tę oceniają badani z wyższym wykształceniem, mieszkańcy największych miast, a w grupach społeczno-zawodowych – kadra kierownicza i specjaliści wyższego szczebla, osoby prowadzące własną działalność gospodarczą oraz uczniowie i studenci.

W porównaniu z listopadem minimalnie zmalało **poczucie zagrożenia bezrobociem**. Obecnie ponad jedna trzecia pracujących (36%, spadek o 4 punkty) obawia się utraty zatrudnienia, zdecydowana większość zaś (61%, wzrost o 3 punkty) określa swoją sytuację zawodową jako stabilną.

Utraty pracy najczęściej obawiają się najmłodszy zatrudnieni – mający od 18 do 24 lat (48% z nich liczy się z taką możliwością), a w grupach zawodowych: robotnicy niewykwalifikowani (51%), pracownicy usług (47%) oraz pracujący na własny rachunek (47%). Ponadto z możliwością utraty zatrudnienia częściej liczą się osoby źle oceniające warunki materialne swoich gospodarstw domowych (43%) niż te, które oceniają je średnio (36%) lub dobrze (35%).

Tabela 16

Czy liczy się Pan(i) z możliwością utraty obecnej pracy (zwolnienia, bankructwa, upadku, likwidacji zakładu, gospodarstwa itp.)?	Wskazania osób aktywnych zawodowo* według terminów badań																									
	XII (N=453)		I (N=530)		II (N=491)		III (N=522)		IV (N=517)		V (N=516)		VI (N=522)		VII (N=483)		VIII (N=518)		IX (N=504)		X (N=514)		XI (N=494)		XII (N=557)	
	2012																									
	w procentach																									
Bardzo poważnie się z tym liczę	8	34	5	36	7	34	7	32	8	33	9	34	7	37	9	39	6	39	9	42	9	38	6	40	9	36
Raczej tak	26		31		27		25		25		25		30		30		33		33		29		34		27	
Raczej nie	37		36		36		41		38		37		34		31		33		31		32		36		35	
Nie, to mało prawdopodobne	25	62	25	61	26	62	23	64	25	63	25	62	25	59	25	56	24	57	23	54	26	58	22	58	26	61
Trudno powiedzieć	4	4	3	3	4	4	4	4	4	4	4	4	4	4	4	5	5	4	4	4	4	4	2	2	3	3

* Dotyczy osób zatrudnionych, także rolników oraz emerytów i rencistów pracujących w niepełnym wymiarze godzin



Listopadowa poprawa nastrojów społecznych okazała się krótkotrwała i w grudniu większość wskaźników kształtuje się na poziomie zbliżonym do notowanego w październiku. W porównaniu z wynikami sprzed dwóch miesięcy nadal lepiej oceniana jest ogólna sytuacja w Polsce.

Kończący się rok upłynął pod znakiem niezbyt dobrych nastrojów społecznych. Pogłębiło się przekonanie, że sytuacja w kraju zmierza w złym kierunku, w ocenach sytuacji politycznej przez cały rok dominował krytycyzm, a w ocenach stanu polskiej gospodarki opinie negatywne przeważały nad pozytywnymi. Dużo lepiej w mijającym roku kształtowały się oceny dotyczące różnych wymiarów życia osobistego. Stosunkowo najkorzystniej postrzegana była sytuacja w zakładach pracy, którą mniej więcej połowa pracowników oceniała pozytywnie. Mimo obserwowanego w Polsce w roku 2012 spowolnienia gospodarczego², do którego w znacznej mierze przyczyniło się wyhamowanie konsumpcji,

² Źródło: *Wstępny szacunek produktu krajowego brutto w III kwartale 2012 r.*, Warszawa, 30 listopada 2012, GUS.

oceny poziomu życia oraz warunków materialnych gospodarstw domowych były stabilne – opinie pozytywne przeważały w nich nad negatywnymi.

Jeśli zaś chodzi o prognozy, to w ciągu całego 2012 roku respondenci stosunkowo najbardziej pozytywnie wypowiedali się na temat zmian, jakie, ich zdaniem, nastąpią w zakładach pracy. Nieco mniej optymistyczne były przewidywania dotyczące sytuacji materialnej gospodarstw domowych oraz poziomu życia. Natomiast największy krytycyzm odnotowaliśmy w prognozach jakości życia politycznego oraz stanu polskiej gospodarki

Opracowała
Małgorzata OMYŁA-RUDZKA

Tabela 1

		Czy, ogólnie rzecz biorąc, sytuacja w naszym kraju zmierza w dobrym czy też w złym kierunku?			Liczba osób
		W dobrym	W złym	Trudno powiedzieć	
		%	%	%	
Ogółem		24	63	13	1132
Płeć	Mężczyźni	29	58	13	537
	Kobiety	19	69	13	596
Wiek	18-24 lata	23	69	8	146
	25-34	23	66	11	240
	35-44	20	66	14	177
	45-54	22	65	13	195
	55-64	27	58	15	193
	65 lat i więcej	27	58	15	181
Miejsce zamieszkania	Wieś	21	67	11	431
	Miasto do 20 tys.	16	67	16	179
	20-100 tys.	31	57	12	211
	101-500 tys.	27	60	13	185
	501 tys. i więcej mieszk.	27	59	15	127
Wykształcenie	Podstawowe	19	66	15	221
	Zasadnicze zawodowe	18	67	15	295
	Średnie	25	63	13	397
	Wyższe	34	57	9	220
Grupa społ.-zaw. pracujący	Kadra kier., spec. z wyższym wyksz.	42	51	7	95
	Średni personel, technicy	18	68	14	43
	Pracownicy adm.-biurowi	16	74	11	62
	Pracownicy usług	14	69	17	61
	Robotnicy wykwalifikowani	29	61	11	137
	Robotnicy niewykwalifik.	27	61	13	38
	Rolnicy	12	72	16	93
Pracujący na własny rach.	36	55	10	48	
Bierni zawodowo	Renciści	20	66	15	77
	Emeryci	25	60	15	221
	Uczniowie i studenci	20	73	7	75
	Bezrobotni	22	65	13	97
	Gospodynie domowe i inni	21	59	19	85
Pracuje w:	inst. państw., publicznej	31	62	8	142
	spółce właścicieli prywatnych i państwa	21	62	16	92
	sekt. pryw. poza rolnict.	28	61	11	237
	prywatnym gosp. rolnym	10	73	17	87
Dochody na jedną osobę	Do 500 zł	12	70	18	146
	501-750	20	65	15	132
	751-1000	18	70	11	193
	1001-1500	30	60	10	189
	Powyżej 1500 zł	42	52	6	170
Ocena własnych war. mater.	Złe	13	74	13	157
	Średnie	18	69	13	541
	Dobre	35	52	12	434
Udział w prakt. religijnych	Kilka razy w tygodniu	7	86	7	46
	Raz w tygodniu	23	66	12	514
	1-2 razy w miesiącu	21	64	15	176
	Kilka razy w roku	30	58	12	283
	W ogóle nie uczestniczy	25	56	19	113
Poglądy polityczne	Lewica	31	62	7	177
	Centrum	27	61	12	361
	Prawica	27	63	10	339
	Trudno powiedzieć	10	69	21	255

Tabela 2

		Jak Pan(i) ogólnie ocenia obecną sytuację polityczną w Polsce?				Liczba osób
		Czy jest ona:				
		dobra	ani dobra, ani zła	zła	Trudno powiedzieć	
		%	%	%	%	
Ogółem		10	35	51	4	1132
Płeć	Mężczyźni	12	33	53	2	537
	Kobiety	8	37	50	6	595
Wiek	18-24 lata	4	39	52	6	147
	25-34	8	38	52	2	240
	35-44	11	40	46	3	177
	45-54	13	29	54	3	194
	55-64	9	34	53	4	193
	65 lat i więcej	11	28	52	9	181
Miejsce zamieszkania	Wieś	8	32	55	5	431
	Miasto do 20 tys.	7	36	54	3	179
	20-100 tys.	10	39	48	2	212
	101-500 tys.	15	32	50	3	184
	501 tys. i więcej mieszk.	10	38	45	7	127
Wykształcenie	Podstawowe	8	35	47	10	221
	Zasadnicze zawodowe	8	29	60	3	296
	Średnie	9	41	48	3	397
	Wyższe	14	32	52	2	219
Grupa społ.-zaw. pracujący	Kadra kier., spec. z wyższym wyksz.	15	34	50	2	94
	Średni personel, technicy	11	44	43	2	44
	Pracownicy adm.-biurowi	10	33	53	4	62
	Pracownicy usług	9	22	69		60
	Robotnicy wykwalifikowani	10	35	52	3	137
	Robotnicy niewykwalifik.	5	42	42	11	38
	Rolnicy	5	34	55	5	93
	Pracujący na własny rach.	20	35	43	2	50
Bierni zawodowo	Renciści	12	27	55	6	77
	Emeryci	10	32	54	5	221
	Uczniowie i studenci	4	49	42	5	75
	Bezrobotni	4	35	56	5	97
	Gospodynie domowe i inni	10	40	45	5	85
Pracuje w:	inst. państw., publicznej	14	35	49	2	142
	spółce właścicieli prywatnych i państwa	8	41	47	3	92
	sekt. pryw. poza rolnict.	10	34	53	3	237
	prywatnym gosp. rolnym	7	32	58	3	87
Dochody na jedną osobę	Do 500 zł	8	27	61	4	145
	501-750	7	45	43	6	132
	751-1000	11	35	50	4	194
	1001-1500	11	30	56	2	189
	Powyżej 1500 zł	14	39	45	2	169
Ocena własnych war. mater.	Złe	5	30	59	6	157
	Średnie	7	33	55	5	542
	Dobre	14	39	45	3	432
Udział w prakt. religijnych	Kilka razy w tygodniu	8	16	76		46
	Raz w tygodniu	9	34	52	5	514
	1-2 razy w miesiącu	9	35	52	4	177
	Kilka razy w roku	10	39	47	3	282
	W ogóle nie uczestniczy	11	34	51	4	113
Poglądy polityczne	Lewica	11	36	52	2	177
	Centrum	11	39	46	3	361
	Prawica	11	31	57	1	338
	Trudno powiedzieć	5	32	52	11	256

Tabela 3

		Jak Pan(i) ogólnie ocenia obecną sytuację gospodarczą w Polsce?				Liczba osób
		Czy jest ona:				
		dobra	ani dobra, ani zła	zła	Trudno powiedzieć	
		%	%	%	%	
Ogółem		15	40	41	4	1133
Płeć	Mężczyźni	19	41	38	2	537
	Kobiety	12	39	44	5	596
Wiek	18-24 lata	17	41	38	5	147
	25-34	14	42	41	4	240
	35-44	20	42	38		177
	45-54	16	40	40	4	195
	55-64	15	38	45	2	193
	65 lat i więcej	12	38	45	6	181
Miejsce zamieszkania	Wieś	15	38	43	4	432
	Miasto do 20 tys.	12	36	49	2	179
	20-100 tys.	14	43	41	3	212
	101-500 tys.	20	40	39	1	184
	501 tys. i więcej mieszk.	18	49	28	5	127
Wykształcenie	Podstawowe	9	40	45	7	221
	Zasadnicze zawodowe	14	37	46	2	296
	Średnie	16	42	39	3	397
	Wyższe	21	42	35	3	220
Grupa społ.-zaw. pracujący	Kadra kier., spec. z wyższym wyksz.	24	48	27	1	95
	Średni personel, technicy	17	48	30	5	44
	Pracownicy adm.-biurowi	9	47	40	4	62
	Pracownicy usług	10	36	53	1	60
	Robotnicy wykwalifikowani	25	36	37	1	137
	Robotnicy niewykwalifik.	20	38	38	4	38
	Rolnicy	10	45	43	2	93
	Pracujący na własny rach.	26	37	37		50
Bierni zawodowo	Renciści	10	35	50	5	77
	Emeryci	13	37	46	4	221
	Uczniowie i studenci	16	41	37	6	75
	Bezrobotni	4	42	49	4	97
	Gospodynie domowe i inni	17	40	37	5	85
Pracuje w:	inst. państw., publicznej	17	48	32	3	143
	spółce właścicieli prywatnych i państwa	22	36	41	1	92
	sekt. pryw. poza rolnict.	22	40	36	2	237
	prywatnym gosp. rolnym	10	40	48	2	87
Dochody na jedną osobę	Do 500 zł	13	34	48	5	145
	501-750	12	36	45	7	132
	751-1000	14	40	43	3	194
	1001-1500	14	41	43	2	189
	Powyżej 1500 zł	29	45	25	1	170
Ocena własnych war. mater.	Złe	9	30	56	4	157
	Średnie	9	40	47	3	542
	Dobre	25	44	28	4	433
Udział w prakt. religijnych	Kilka razy w tygodniu	13	26	58	2	46
	Raz w tygodniu	13	42	41	3	514
	1-2 razy w miesiącu	15	39	46	1	177
	Kilka razy w roku	19	44	34	3	283
	W ogóle nie uczestniczy	17	32	43	8	113
Poglądy polityczne	Lewica	20	43	36	1	177
	Centrum	15	42	41	2	361
	Prawica	18	41	40	2	339
	Trudno powiedzieć	9	36	46	9	256

Tabela 4

		Czy obecnie Panu(i) i Pana(i) rodzinie żyje się:				Liczba osób
		dobrze	ani dobrze, ani źle	źle	Trudno powiedzieć	
		%	%	%	%	
Ogółem		39	48	13	0	1134
Płeć	Mężczyźni	36	51	12	0	539
	Kobiety	42	46	12	1	596
Wiek	18-24 lata	52	42	5	1	147
	25-34	54	37	8	1	240
	35-44	42	52	5		178
	45-54	33	48	18	1	195
	55-64	24	59	16	0	193
	65 lat i więcej	28	52	20		182
Miejsce zamieszkania	Wieś	37	49	13	1	432
	Miasto do 20 tys.	30	61	9	1	179
	20-100 tys.	45	40	15		211
	101-500 tys.	45	42	12	1	186
	501 tys. i więcej mieszk.	41	50	9		127
Wykształcenie	Podstawowe	27	54	19		221
	Zasadnicze zawodowe	27	55	17	1	296
	Średnie	40	49	10	0	398
	Wyższe	65	32	3		220
Grupa społ.-zaw. pracujący	Kadra kier., spec. z wyższym wyksz.	77	23			95
	Średni personel, technicy	52	35	13		44
	Pracownicy adm.-biurowi	48	46	7		62
	Pracownicy usług	48	45	7		61
	Robotnicy wykwalifikowani	36	51	13	1	137
	Robotnicy niewykwalifik.	27	62	11		38
	Rolnicy	36	52	13		93
	Pracujący na własny rach.	44	46	8	2	50
Bierni zawodowo	Renciści	15	66	19		77
	Emeryci	27	55	18	0	222
	Uczniowie i studenci	58	38	3		75
	Bezrobotni	28	51	21		97
	Gospodynie domowe i inni	38	47	12	3	85
Pracuje w:	inst. państw., publicznej	58	35	7		143
	spółce właścicieli prywatnych i państwa	40	49	10	1	93
	sekt. pryw. poza rolnict.	47	45	7	1	237
	prywatnym gosp. rolnym	34	54	12		87
Dochody na jedną osobę	Do 500 zł	24	52	23	2	146
	501-750	34	55	11		132
	751-1000	31	50	18	1	194
	1001-1500	39	56	5	1	189
	Powyżej 1500 zł	71	24	4	1	170
Ocena własnych war. mater.	Źłe	5	35	60		157
	Średnie	20	72	7	1	543
	Dobre	75	24	1	0	434
Udział w prakt. religijnych	Kilka razy w tygodniu	30	49	21		46
	Raz w tygodniu	40	48	11	0	514
	1-2 razy w miesiącu	38	52	9	1	177
	Kilka razy w roku	35	49	15	0	283
	W ogóle nie uczestniczy	47	40	12	1	114
Poglądy polityczne	Lewica	38	47	14	1	176
	Centrum	41	48	11	0	361
	Prawica	43	47	10	0	339
	Trudno powiedzieć	32	52	16	1	258

Tabela 5

		Jak Pan(i) ocenia obecne warunki materialne swojego gospodarstwa domowego? Czy są one:			Liczba osób
		złe	ani dobre, ani złe	dobre	
		%	%	%	
Ogółem		14	48	38	1135
Płeć	Mężczyźni	14	47	39	539
	Kobiety	14	49	37	596
Wiek	18-24 lata	7	42	51	147
	25-34	11	46	42	240
	35-44	9	43	48	178
	45-54	21	40	39	195
	55-64	15	59	25	193
	65 lat i więcej	18	56	25	182
Miejsce zamieszkania	Wieś	16	48	36	432
	Miasto do 20 tys.	10	55	36	179
	20-100 tys.	16	45	39	212
	101-500 tys.	13	43	44	186
Wykształcenie	501 tys. i więcej mieszk.	12	48	40	127
	Podstawowe	16	61	23	221
	Zasadnicze zawodowe	19	49	32	296
	Średnie	14	47	39	399
Grupa społ.-zaw. pracujący	Wyższe	4	35	61	220
	Kadra kier., spec. z wyższym wyksz.		26	74	95
	Średni personel, technicy	15	49	36	44
	Pracownicy adm.-biurowi	14	40	46	62
	Pracownicy usług	6	52	42	61
	Robotnicy wykwalifikowani	15	49	36	137
	Robotnicy niewykwalifik.	10	63	27	38
	Rolnicy	17	48	35	93
Bierni zawodowo	Pracujący na własny rach.	11	40	50	50
	Renciści	18	68	14	77
	Emeryci	17	53	30	222
	Uczniowie i studenci	5	35	60	75
	Bezrobotni	23	48	29	97
Pracuje w:	Gospodynie domowe i inni	17	52	31	85
	inst. państw., publicznej	8	38	54	143
	spółce właścicieli prywatnych i państwa	11	55	34	93
	sekt. pryw. poza rolnict.	10	43	47	237
Dochody na jedną osobę	prywatnym gosp. rolnym	19	49	32	87
	Do 500 zł	27	51	22	146
	501-750	15	54	31	132
	751-1000	17	50	33	194
	1001-1500	7	51	42	189
Ocena własnych war. mater.	Powyżej 1500 zł	5	34	61	170
	Złe	100			157
	Średnie		100		544
Udział w prakt. religijnych	Dobre			100	434
	Kilka razy w tygodniu	17	54	29	46
	Raz w tygodniu	13	48	39	515
	1-2 razy w miesiącu	13	55	32	177
	Kilka razy w roku	15	48	37	283
Poglądy polityczne	W ogóle nie uczestniczy	15	35	49	114
	Lewica	14	51	35	177
	Centrum	12	45	43	361
	Prawica	12	45	43	339
	Trudno powiedzieć	19	54	28	258

Tabela 6

		Jak Pan(i) ogólnie ocenia obecną sytuację w Pana(i) zakładzie pracy? Czy jest ona:				Liczba osób
		dobra	ani dobra, ani zła	zła	Trudno powiedzieć	
		%	%	%	%	
Ogółem		48	31	19	2	557
Płeć	Mężczyźni	51	27	20	1	306
	Kobiety	45	35	18	2	252
Wiek	18-24 lata	62	26	10	3	47
	25-34	53	30	16	1	168
	35-44	45	34	18	2	145
	45-54	45	32	22	2	139
	55-64	41	27	30	2	53
	65 lat i więcej	44	10	46		6
Miejsce zamieszkania	Wieś	40	36	21	3	225
	Miasto do 20 tys.	54	33	12		69
	20-100 tys.	52	30	17	1	103
	101-500 tys.	60	25	14	1	93
	501 tys. i więcej mieszk.	50	21	29		66
Wykształcenie	Podstawowe	42	26	29	2	37
	Zasadnicze zawodowe	45	33	20	2	151
	Średnie	45	37	17	1	207
	Wyższe	58	22	20	1	163
Grupa społ.-zaw. pracujący	Kadra kier., spec. z wyższym wyksz.	68	16	14	1	95
	Średni personel, technicy	49	35	16		40
	Pracownicy adm.-biurowi	45	36	16	3	59
	Pracownicy usług	62	27	12		56
	Robotnicy wykwalifikowani	49	33	18	1	126
	Robotnicy niewykwalifik.	60	24	12	3	34
	Rolnicy	15	46	35	4	80
	Pracujący na własny rach.	44	32	24		50
Pracuje w:	inst. państw., publicznej	56	27	16	1	142
	spółce właścicieli prywatnych i państwa	49	34	16	1	93
	sekt. pryw. poza rolnict.	56	27	15	1	235
	prywatnym gosp. rolnym	15	44	38	3	87
Dochody na jedną osobę	Do 500 zł	36	25	31	7	60
	501-750	59	23	17		58
	751-1000	46	34	20		94
	1001-1500	48	34	16	1	90
	Powyżej 1500 zł	61	21	17	1	109
Ocena własnych war. mater.	Złe	25	17	55	4	60
	Średnie	43	37	18	2	249
	Dobre	60	28	12	0	249
Udział w prakt. religijnych	Kilka razy w tygodniu	55	27	17		13
	Raz w tygodniu	45	34	20	2	242
	1-2 razy w miesiącu	50	31	18	1	94
	Kilka razy w roku	55	29	14	2	155
	W ogóle nie uczestniczy	44	22	34		52
Poglądy polityczne	Lewica	45	37	18		93
	Centrum	51	28	20	2	182
	Prawica	44	33	21	1	175
	Trudno powiedzieć	53	27	17	3	108

Tabela 7

		Jak określił(a)by Pan(i) sytuację na rynku pracy w Pana(i) miejscowości lub w okolicy? Czy, Pana(i) zdaniem, obecnie:					Liczba osób
		bez większych problemów można znaleźć odpowiednią pracę	można wprowadzić jakąś pracę, ale trudno jest o pracę odpowiednią	trudno jest znaleźć jakąkolwiek pracę	nie można znaleźć żadnej pracy	Trudno powiedzieć	
		%	%	%	%	%	
Ogółem		2	28	46	21	3	1135
Płeć	Mężczyźni	2	33	41	20	3	539
	Kobiety	2	23	51	21	3	596
Wiek	18-24 lata	4	36	50	10		147
	25-34	3	34	40	20	3	240
	35-44	3	28	52	15	2	178
	45-54	1	30	44	23	1	195
	55-64		22	48	28	2	193
	65 lat i więcej	1	17	46	28	8	182
Miejsce zamieszkania	Wieś	1	21	46	30	2	432
	Miasto do 20 tys.	2	15	53	28	2	179
	20-100 tys.	1	29	50	16	4	212
	101-500 tys.	2	39	47	9	2	186
	501 tys. i więcej mieszk.	7	49	31	6	6	127
Wykształcenie	Podstawowe	3	19	43	30	5	221
	Zasadnicze zawodowe	2	24	48	24	2	296
	Średnie	2	30	48	18	2	399
	Wyższe	1	37	44	14	4	220
Grupa społ.-zaw. pracujący	Kadra kier., spec. z wyższym wyksz.	3	38	44	11	4	95
	Średni personel, technicy		38	41	21		44
	Pracownicy adm.-biurowi		23	58	16	3	62
	Pracownicy usług	3	23	64	10		61
	Robotnicy wykwalifikowani	2	36	49	12	0	137
	Robotnicy niewykwalifik.	5	19	62	14		38
	Rolnicy	1	19	45	33	2	93
Pracujący na własny rach.	4	47	34	13	2	50	
Bierni zawodowo	Renciści	1	18	35	42	4	77
	Emeryci	1	19	48	26	7	222
	Uczniowie i studenci	8	47	38	7		75
	Bezrobotni		19	47	31	3	97
	Gospodynie domowe i inni	3	34	40	19	3	85
Pracuje w:	inst. państw., publicznej	2	23	59	14	2	143
	spółce właścicieli prywatnych i państwa		28	46	22	4	93
	sekt. prywat. poza rolnict.	3	43	45	8	1	237
	prywatnym gosp. rolnym	1	21	42	35	1	87
Dochody na jedną osobę	Do 500 zł	3	21	46	29	1	146
	501-750	2	20	52	26	0	132
	751-1000	2	28	40	27	3	194
	1001-1500	1	33	47	14	4	189
	Powyżej 1500 zł	3	44	40	9	4	170
Ocena własnych war. mater.	Złe	2	15	38	41	4	157
	Średnie	1	25	49	22	3	544
	Dobre	3	36	46	12	3	434
Udział w prakt. religijnych	Kilka razy w tygodniu	3	18	55	19	5	46
	Raz w tygodniu	2	26	47	24	2	515
	1-2 razy w miesiącu	1	23	50	23	4	177
	Kilka razy w roku	3	34	47	15	2	283
	W ogóle nie uczestniczy	3	35	36	20	7	114
Poglądy polityczne	Lewica	2	33	41	21	3	177
	Centrum	1	30	47	20	2	361
	Prawica	3	28	49	18	3	339
	Trudno powiedzieć	1	22	46	26	5	258

Tabela 8

		Czy liczy się Pan(i) z możliwością utraty obecnej pracy (zwolnienia, bankructwa, upadku, likwidacji zakładu, gospodarstwa itp.)?			Liczba osób
		Tak	Nie	Trudno powiedzieć	
		%	%	%	
Ogółem		36	61	3	557
Płeć	Mężczyźni	35	62	3	305
	Kobiety	38	60	2	252
Wiek	18-24 lata	48	47	4	48
	25-34	37	62	2	166
	35-44	39	58	4	145
	45-54	33	64	3	139
	55-64	28	72		53
	65 lat i więcej	31	69		6
Miejsce zamieszkania	Wieś	28	69	2	227
	Miasto do 20 tys.	34	62	4	68
	20-100 tys.	47	50	2	103
	101-500 tys.	38	61	1	93
	501 tys. i więcej mieszk.	47	50	3	66
Wykształcenie	Podstawowe	32	68		37
	Zasadnicze zawodowe	34	62	3	150
	Średnie	38	60	2	207
	Wyższe	38	59	3	163
Grupa społ.-zaw. pracujący	Kadra kier., spec. z wyższym wyksz.	40	56	4	95
	Średni personel, technicy	37	63		40
	Pracownicy adm.-biurowi	42	58		59
	Pracownicy usług	47	51	2	56
	Robotnicy wykwalifikowani	40	55	5	127
	Robotnicy niewykwalifik.	51	44	6	34
	Rolnicy	2	96	1	80
	Pracujący na własny rach.	47	53		50
Pracuje w:	inst. państw., publicznej	37	61	2	142
	spółce właścicieli prywatnych i państwa	55	37	8	93
	sekt. pryw. poza rolnict.	40	59	1	236
	prywatnym gosp. rolnym	4	95	1	86
Dochody na jedną osobę	Do 500 zł	27	65	8	60
	501-750	53	44	3	58
	751-1000	50	49	1	94
	1001-1500	32	66	2	90
	Powyżej 1500 zł	36	62	2	109
Ocena własnych war. mater.	Złe	43	57		61
	Średnie	36	61	3	247
	Dobre	35	62	2	249
Udział w prakt. religijnych	Kilka razy w tygodniu	43	57		13
	Raz w tygodniu	31	66	2	242
	1-2 razy w miesiącu	34	62	4	94
	Kilka razy w roku	40	58	2	155
	W ogóle nie uczestniczy	51	45	4	52
Poglądy polityczne	Lewica	41	57	1	94
	Centrum	44	55	1	182
	Prawica	28	70	3	175
	Trudno powiedzieć	33	62	6	106