

K Z O M U N I K A T
Z B A D A Ń

Warszawa, styczeń 2013

www.cbos.pl ● sekretariat@cbos.pl

BS/7/2013

STOSUNEK DO RZĄDU
W STYCZNIU

Znak jakości przyznany CBOS przez Organizację Firm Badania Opinii i Rynku 11 stycznia 2012 roku

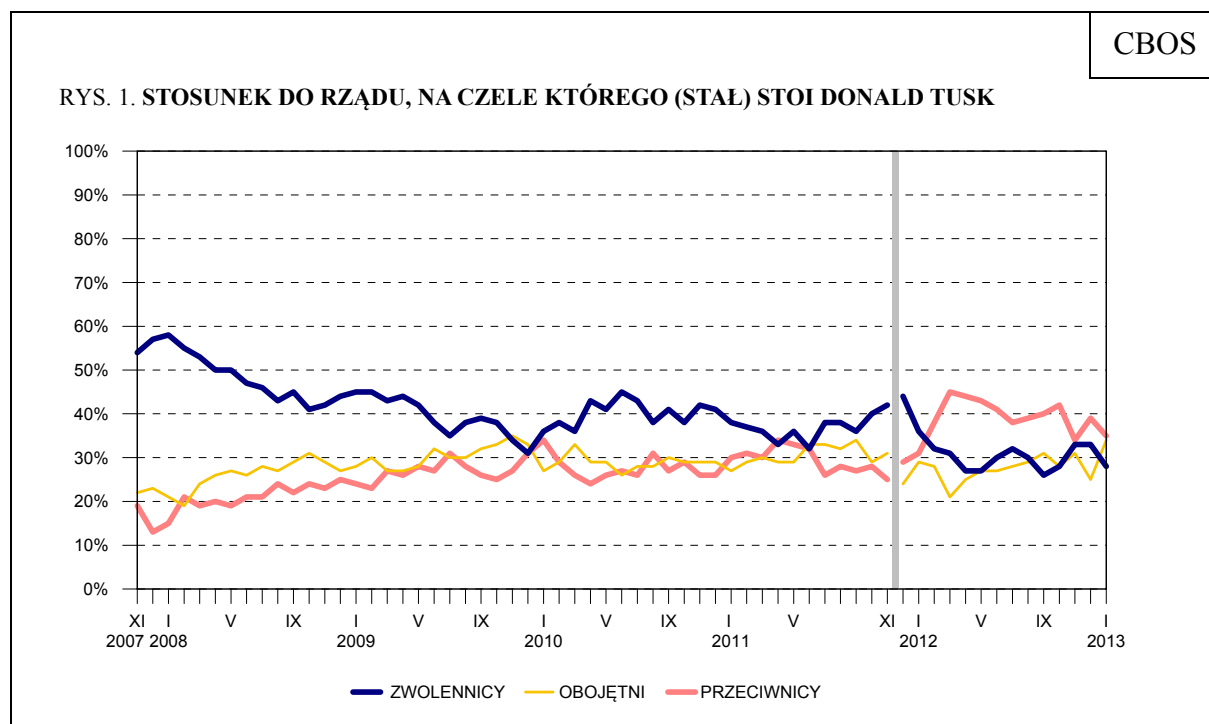


Fundacja Centrum Badania Opinii Społecznej
ul. Żurawia 4a, 00-503 Warszawa
e-mail: sekretariat@cbos.pl; info@cbos.pl
<http://www.cbos.pl>
(48 22) 629 35 69

Po jesiennej ofensywie politycznej rządu, której efektem była poprawa jego notowań pod koniec roku, styczniowy bilans opinii o gabinecie Donalda Tuska niewiele się zmienił¹.

POPARCIE DLA RZĄDU

Wyciszenie emocji politycznych w okresie świąteczno-noworocznym sprawiło, że Polacy nabrali większego dystansu do rządu. W porównaniu z grudniem znacznie przybyło osób deklarujących wobec niego obojętność (o 9 punktów, do 34%). Jednocześnie zmalał odsetek zarówno zwolenników (o 5 punktów, do 28%), jak i przeciwników rządu (o 4 punkty, do 35%).



¹ Badanie „Aktualne problemy i wydarzenia” (272) przeprowadzono w dniach 3–9 stycznia 2013 roku na liczącej 1227 osób reprezentatywnej próbie losowej dorosłych mieszkańców Polski.

Tabela 1

Stosunek do rządu	Wskazania respondentów według terminów badań												
	I	II	III	IV	V	VI	VII	VIII	IX	X	XI	XII	I
	2012												2013
	w procentach												
Zwolennicy	36	32	31	27	27	30	32	30	26	28	33	33	28
Przeciwnicy	31	38	45	44	43	41	38	39	40	42	34	39	35
Obojętni	29	28	21	25	27	27	28	29	31	28	31	25	34
Trudno powiedzieć	4	2	3	4	3	2	2	2	3	2	2	3	3

Rząd uzyskuje największe poparcie wśród badanych z wyższym wykształceniem (46%), respondentów o miesięcznych dochodach *per capita* powyżej 1500 zł (52%) oraz wśród mieszkańców największych miast (42%). W grupach społeczno-zawodowych do jego zwolenników najczęściej zaliczają się specjaliści i kadra kierownicza (53%) oraz właściciele firm (44%). Stosunkowo najmniej zwolenników rządu jest wśród osób z wykształceniem podstawowym (14%) oraz badanych źle oceniających swoje warunki materialne (17%). Do grup zawodowych, w których poparcie dla rządu jest niższe niż przeciętnie, należą rolnicy (14%), robotnicy niewykwalifikowani (18%), renciści (18%) oraz bezrobotni (20%). Od dłuższego już czasu jedne z najniższych wskaźników identyfikacji z rządem notujemy również wśród ludzi młodych: mających od 18 do 24 lat (14%) oraz uczniów i studentów (16%).

Stosunek do gabinetu Donalda Tuska różnicuje także orientacja światopoglądowa badanych: ich religijność i poglądy polityczne. Wyrażaniu sprzeciwu wobec rządu sprzyja częsty udział w praktykach religijnych i prawicowa orientacja polityczna.

W elektoratach partyjnych rząd może liczyć głównie na poparcie zadeklarowanych wyborców PO. Stosunek do rządu sympatyków współrządzącego PSL jest ambiwalentny, niemal równie często pozytywny, co negatywny. W elektoratach ugrupowań opozycyjnych przeważają przeciwnicy rządu. Szczególnie mu niechętni pozostają zadeklarowani wyborcy PiS.

Tabela 2

Potencjalne elektoraty	Stosunek do rządu			
	zwolennicy	przeciwnicy	obojętni	Trudno powiedzieć
	w procentach			
PO	83	1	16	0
PSL	30	34	36	0
SLD	29	44	27	0
PiS	3	77	20	0
Niezdecydowani	21	37	38	4
Niegłosujący	16	34	46	4

Dane dotyczące elektoratu Ruchu Palikota zostały pominięte ze względu na niewielką liczbę jego zwolenników w badanej próbie

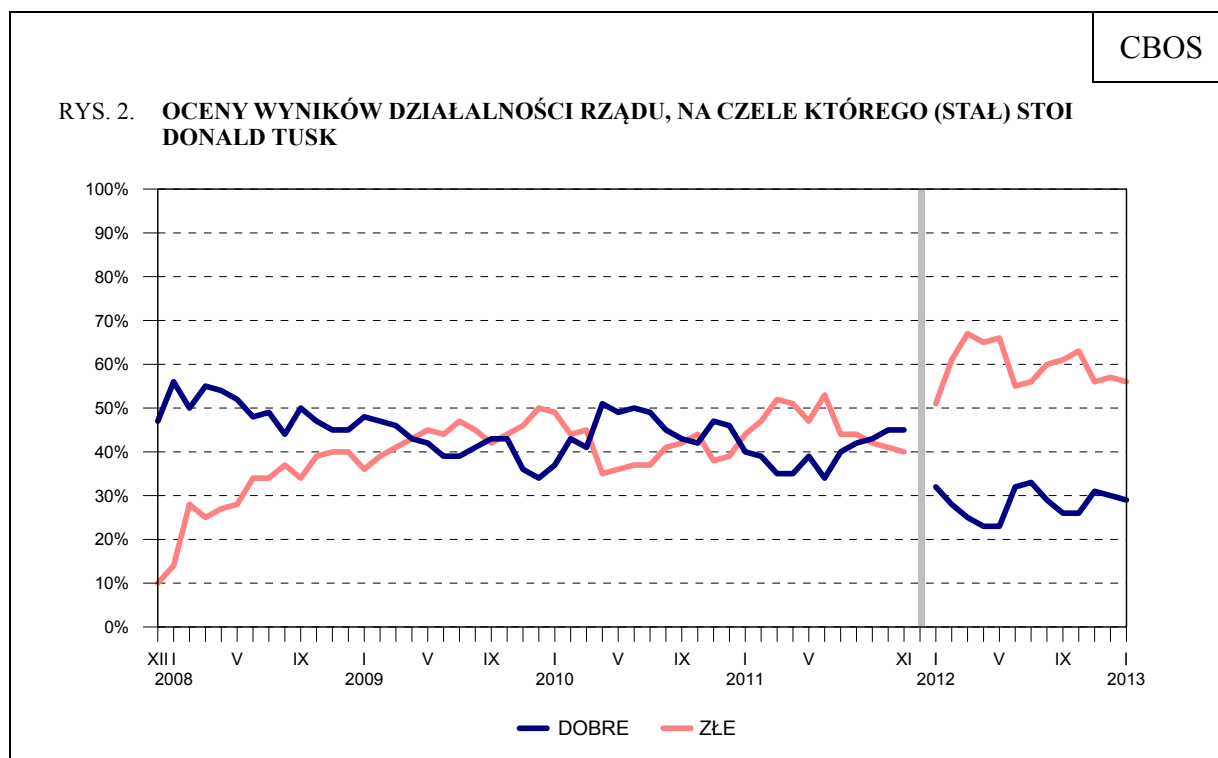
Wśród osób niemających wykrystalizowanych preferencji partyjnych oraz wśród biernych politycznie rząd ma więcej przeciwników niż zwolenników.

OCENA WYNIKÓW DZIAŁALNOŚCI RZĄDU

Podobnie jak miesiąc temu kształtują się oceny wyników działalności rządu. Efekty jego pracy dobrze ocenia 29% badanych, natomiast niemal dwukrotnie większy odsetek osób (56%) wyraża się o nich źle.

Tabela 3

Jak by Pan(i) ocenił(a) wyniki działalności rządu premiera Donalda Tuska od czasu ponownego objęcia przezeń władzy?	Wskazania respondentów według terminów badań												
	I	II	III	IV	V	VI	VII	VIII	IX	X	XI	XII	I
	2012												2013
	w procentach												
Dobrze	32	28	25	23	23	32	33	29	26	26	31	30	29
Źle	51	61	67	65	66	55	56	60	61	63	56	57	56
Trudno powiedzieć	17	11	8	12	11	13	11	11	13	11	13	13	15



Do listopada 2011 roku wskazania dotyczyły poprzedniego rządu Donalda Tuska, a od stycznia 2012 – nowego rządu Donalda Tuska. Pominęto „trudno powiedzieć”

Negatywne oceny rezultatów działań rządu przeważają niemal we wszystkich grupach społeczno-demograficznych. Szczególnie krytyczne są osoby źle oceniające swoją sytuację materialną (74%). Stosunkowo najlepiej o dokonaniach rządu wypowiadają się natomiast respondenci z wyższym wykształceniem (40% ocen pozytywnych), osoby dobrze sytuowane: o miesięcznych dochodach *per capita* powyżej 1500 zł (45%) oraz przedstawiciele kadry kierowniczej i specjaliści (44%).

W elektoratach partyjnych pozytywne efekty działań rządu dostrzegają przede wszystkim zwolennicy PO. Sympatycy pozostałych ugrupowań częściej źle niż dobrze oceniają posunięcia rządzącego gabinetu. Najbardziej surowi w ocenach są wyborcy PiS.

Tabela 4

Potencjalne elektoraty	Oceny wyników działalności rządu		
	dobrze	źle	Trudno powiedzieć
	w procentach		
PO	78	14	8
PSL	39	49	12
SLD	25	61	14
PiS	7	88	5
Niezdecydowani	20	60	20
Niegłosujący	19	62	19

Dane dotyczące elektoratu Ruchu Palikota zostały pominięte ze względu na niewielką liczbę jego zwolenników w badanej próbie

Negatywne opinie o dotychczasowych wynikach pracy rządu dominują również wśród osób niemających sprecyzowanych preferencji partyjnych oraz wśród biernych politycznie.

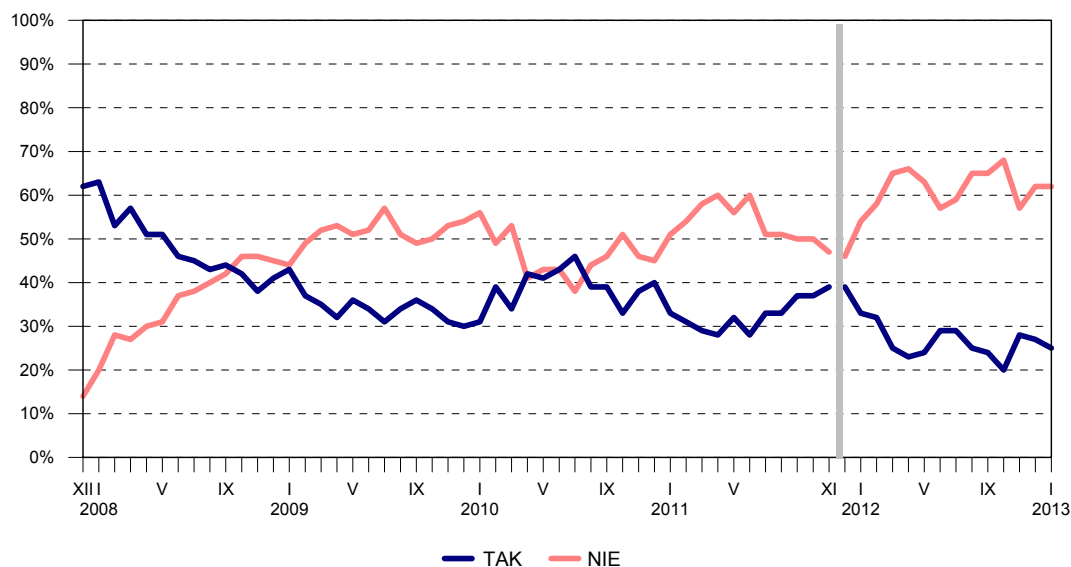
OCENA POLITYKI GOSPODARCZEJ RZĄDU

Minimalne zmiany notujemy w opiniach o polityce gospodarczej rządu. Przekonanie, że polityka rządu stwarza szanse poprawy sytuacji gospodarczej w kraju, wyraża 25% respondentów (o 2 punkty mniej niż w grudniu). Tak samo jak miesiąc temu 62% badanych ustosunkowuje się do tego sceptycznie.

Tabela 5

Czy, Pana(i) zdaniem, polityka obecnego rządu stwarza szanse poprawy sytuacji gospodarczej ?	Wskazania respondentów według terminów badań												
	I	II	III	IV	V	VI	VII	VIII	IX	X	XI	XII	I
	2012												2013
	w procentach												
Tak	33	32	25	23	24	29	29	25	24	20	28	27	25
Nie	54	58	65	66	63	57	59	65	65	68	57	62	62
Trudno powiedzieć	13	10	10	11	13	14	12	10	11	12	15	11	13

RYS. 3. CZY, PANA(I) ZDANIEM, POLITYKA OBECNEGO RZĄDU STWARZA SZANSE POPRAWY SYTUACJI GOSPODARCZEJ?



Do listopada 2011 roku wskazania dotyczyły poprzedniego rządu Donalda Tuska, a od grudnia – nowego rządu Donalda Tuska. Pominięto „trudno powiedzieć”

Pesymizm w ocenach szans polepszenia sytuacji gospodarczej w wyniku działań rządu dominuje we wszystkich analizowanych kategoriach społeczno-demograficznych.

W elektoratach partyjnych w skuteczność polityki gospodarczej rządu wierzą jedynie zwolennicy PO. Wyborcy pozostałych ugrupowań na ogół sądzą, że działania rządu nie rokują poprawy stanu gospodarki kraju.

Tabela 6

Potencjalne elektoraty	Oceny polityki gospodarczej rządu		
	dobrze	złe	Trudno powiedzieć
	w procentach		
PO	63	23	14
PSL	37	60	3
SLD	18	77	5
PiS	7	88	5
Niezdecydowani	20	61	19
Niegłosujący	16	69	15

Dane dotyczące elektoratu Ruchu Palikota zostały pominięte ze względu na niewielką liczbę jego zwolenników w badanej próbie

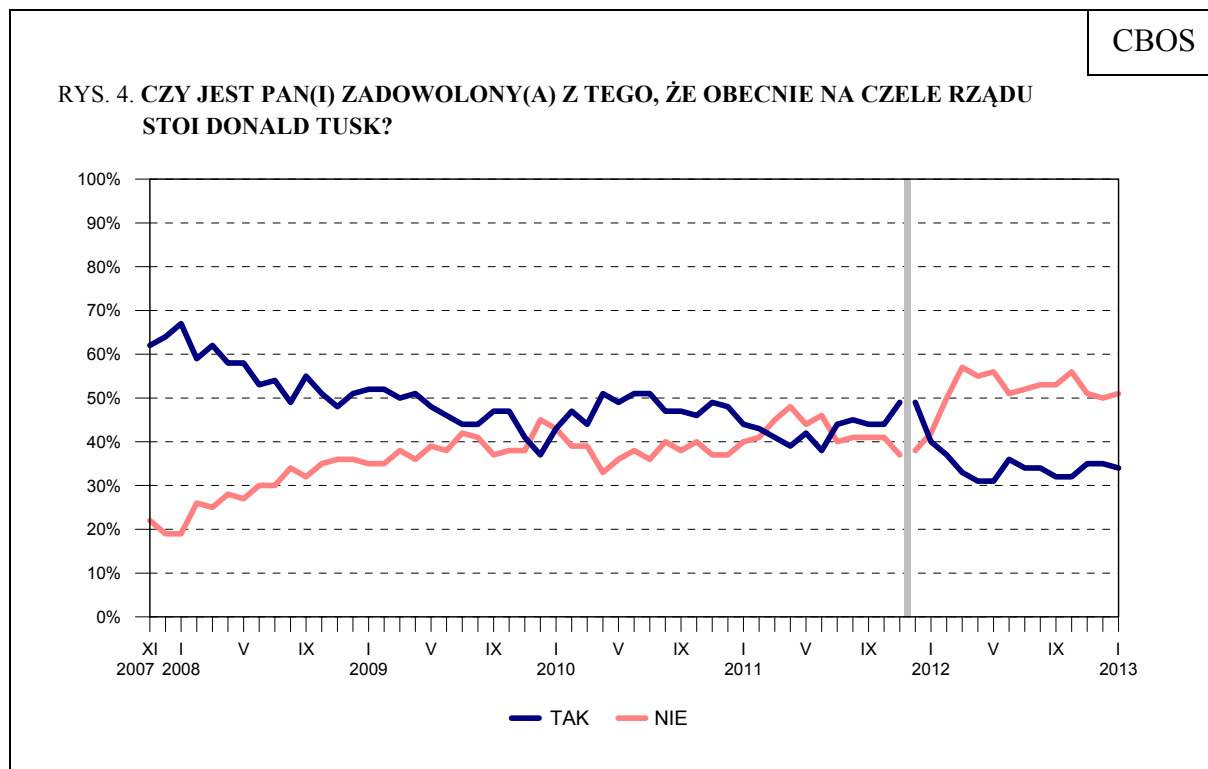
Złe oceny polityki gospodarczej rządu dominują również wśród osób niemających określonych preferencji partyjnych oraz wśród biernych politycznie.

AKCEPTACJA PREMIERA

Praktycznie bez zmian pozostają notowania premiera. Zadowolenie z tego, że na czele rządu stoi Donald Tusk wyraża 34% badanych. Ponad połowa (51%) jest niezadowolona z szefa rządu.

Tabela 7

Czy jest Pan(i) zadowolony(a) z tego, że na czele rządu stoi Donald Tusk?	Wskazania respondentów według terminów badań												
	I	II	III	IV	V	VI	VII	VIII	IX	X	XI	XII	I
	2012												2013
	w procentach												
Tak	40	37	33	31	31	36	34	34	32	32	35	35	34
Nie	42	50	57	55	56	51	52	53	53	56	51	50	51
Trudno powiedzieć	18	13	10	14	13	13	14	13	15	12	14	15	15



Do listopada 2011 roku wskazania dotyczyły poprzedniego rządu Donalda Tuska, a od grudnia – nowego rządu Donalda Tuska. Pominięto „trudno powiedzieć”

Społeczno-demograficzne zróżnicowanie ocen premiera jest w znacznej mierze zbieżne z rozkładem opinii o rządzie w poszczególnych grupach. Donald Tusk częściej spotyka się z akceptacją niż z dezaprobatą wśród mieszkańców dużych, ponadpółmilionowych miast (43%), osób z wykształceniem wyższym (48%) oraz wśród ludzi względnie dobrze sytuowanych: o miesięcznych dochodach *per capita* powyżej 1500 zł (53%).

Najwięcej niezadowolonych z szefa rządu jest wśród respondentów źle oceniających własną sytuację materialną (66%), wśród rolników (63%) i bezrobotnych (60%). Częściej niż przeciętnie dezaprobatę wobec premiera wyrażają ludzie młodzi: do 24 roku życia (63%).

Donalda Tuska w roli prezesa Rady Ministrów akceptuje ogromna większość sympatyków jego partii. W elektoratach PSL i SLD premier ma nieco więcej przeciwników niż zwolenników. Potencjalni wyborcy PiS niezmiennie są mu jednoznacznie niechętni.

Tabela 8

Potencjalne elektoraty	Czy jest Pan(i) zadowolony(a) z tego, że na czele rządu stoi Donald Tusk?		
	Tak	Nie	Trudno powiedzieć
	w procentach		
PO	87	7	6
PSL	44	50	6
SLD	38	55	7
PiS	4	92	4
Niezdecydowani	26	49	25
Niegłosujący	23	56	21

Dane dotyczące elektoratu Ruchu Palikota zostały pominięte ze względu na niewielką liczbę jego zwolenników w badanej próbie

Niezadowolenie z szefa rządu przeważa również wśród osób niezdecydowanych, którą partię poprzeć w ewentualnych wyborach do Sejmu i Senatu, oraz wśród niezamierzających brać w nich udziału.



Ostatnie tygodnie sprzyjały zdystansowaniu się do spraw politycznych. Nic zatem dziwnego, że w styczniu przybyło osób deklarujących obojętność wobec rządu. Jest to praktycznie jedyna wyraźna zmiana w jego notowaniach w stosunku do grudnia. Tak samo jak miesiąc temu gabinet Donalda Tuska ma więcej przeciwników niż zwolenników. Niemal od początku funkcjonowania obecnego rządu jego działalność oceniana jest raczej krytycznie, zaś sam premier częściej spotyka się z dezaprobatą niż akceptacją.

Opracowała
Beata ROGUSKA

Tabela 1

		Jak określił(a)by Pan(i) swój stosunek do rządu Donalda Tuska? Czy jest Pan(i) jego:				Liczba osób
		zwolennikiem	przeciwnikiem	czy też Pana(i) stosunek do obecnego rządu jest obojętny	Trudno powiedzieć	
		%	%	%	%	
Ogółem		28	35	34	3	1224
Płeć	Mężczyźni	31	36	31	2	585
	Kobiety	26	34	36	4	639
Wiek	18-24 lata	14	36	48	2	147
	25-34	33	36	29	2	249
	35-44	35	34	30	1	206
	45-54	24	40	34	2	204
	55-64	32	35	29	5	211
	65 lat i więcej	27	31	37	5	207
Miejsce zamieszkania	Wieś	21	36	39	3	464
	Miasto do 20 tys.	26	29	45	1	189
	20-100 tys.	32	37	29	2	233
	101-500 tys.	33	41	24	3	175
	501 tys. i więcej mieszk.	42	32	22	3	163
Wykształcenie	Podstawowe	14	38	43	4	271
	Zasadnicze zawodowe	23	36	38	2	303
	Średnie	30	37	31	2	407
	Wyższe	46	29	23	2	244
Grupa społ.-zaw. pracujący	Kadra kier., spec. z wyższym wyksz.	53	24	22	1	116
	Średni personel, technicy	36	33	26	5	49
	Pracownicy adm.-biurowi	28	39	28	5	82
	Pracownicy usług	25	39	35	1	92
	Robotnicy wykwalifikowani	34	33	31	1	140
	Robotnicy niewykwalifik.	18	43	37	2	49
	Rolnicy	14	43	43		70
Pracujący na własny rach.	44	34	22		41	
Bierni zawodowo	Renciści	18	40	40	1	78
	Emeryci	26	32	36	6	238
	Uczniowie i studenci	16	35	48	1	79
	Bezrobotni	20	39	38	2	117
	Gospodynie domowe i inni	32	39	27	2	72
Pracuje w:	inst. państw., publicznej	35	36	27	2	143
	spółce właścicieli prywatnych i państwa	40	27	32	2	119
	sekt. pryw. poza rolnict.	34	35	29	2	281
	prywatnym gosp. rolnym	14	41	45		78
Dochody na jedną osobę	Do 500 zł	22	38	38	3	166
	501-750	21	43	34	2	144
	751-1000	24	41	33	1	177
	1001-1500	33	32	32	4	189
	Powyżej 1500 zł	45	30	25	0	216
Ocena własnych war. mater.	Złe	17	50	29	5	172
	Średnie	25	37	36	3	545
	Dobre	36	29	33	2	507
Udział w prakt. religijnych	Kilka razy w tygodniu	23	43	29	5	63
	Raz w tygodniu	24	39	35	2	568
	1-2 razy w miesiącu	29	35	34	2	166
	Kilka razy w roku	36	27	34	3	271
	W ogóle nie uczestniczy	33	33	30	4	157
Poglądy polityczne	Lewica	35	35	30	1	186
	Centrum	33	28	37	2	373
	Prawica	31	48	20	1	379
	Trudno powiedzieć	14	28	50	7	286

Tabela 2

		Jak by Pan(i) ocenił(a) wyniki działalności rządu premiera Donalda Tuska od czasu ponownego objęcia przezeń władzy?			Liczba osób
		Dobrze	Źle	Trudno powiedzieć	
		%	%	%	
Ogółem		29	56	15	1224
Płeć	Mężczyźni	32	57	11	586
	Kobiety	26	56	18	638
Wiek	18-24 lata	18	64	18	147
	25-34	33	54	13	249
	35-44	31	57	12	206
	45-54	25	57	17	203
	55-64	30	58	13	211
	65 lat i więcej	31	52	17	208
Miejsce zamieszkania	Wieś	23	58	19	464
	Miasto do 20 tys.	32	57	11	189
	20-100 tys.	35	54	11	233
	101-500 tys.	29	57	14	175
	501 tys. i więcej mieszk.	33	54	13	163
Wykształcenie	Podstawowe	21	57	21	272
	Zasadnicze zawodowe	27	61	12	303
	Średnie	28	57	14	406
	Wyższe	40	49	11	244
Grupa społ.-zaw. pracujący	Kadra kier., spec. z wyższym wyksz.	44	42	13	116
	Średni personel, technicy	30	48	21	49
	Pracownicy adm.-biurowi	30	57	12	82
	Pracownicy usług	31	58	11	92
	Robotnicy wykwalifikowani	32	53	15	140
	Robotnicy niewykwalifik.	14	73	13	49
	Rolnicy	20	63	17	70
	Pracujący na własny rach.	38	57	4	41
Bierni zawodowo	Renciści	19	53	29	78
	Emeryci	29	55	16	240
	Uczniowie i studenci	19	63	18	79
	Bezrobotni	24	66	9	117
	Gospodynie domowe i inni	35	56	9	72
Pracuje w:	inst. państw., publicznej	34	50	16	143
	spółce właścicieli prywatnych i państwa	33	53	14	119
	sekt. pryw. poza rolnict.	30	57	12	281
	prywatnym gosp. rolnym	19	63	18	78
Dochody na jedną osobę	Do 500 zł	25	61	13	166
	501-750	19	68	13	144
	751-1000	26	61	13	177
	1001-1500	35	44	20	189
	Powyżej 1500 zł	45	47	8	216
Ocena własnych war. mater.	Źłe	15	74	11	171
	Średnie	25	60	16	546
	Dobre	38	47	15	507
Udział w prakt. religijnych	Kilka razy w tygodniu	27	53	20	63
	Raz w tygodniu	25	60	15	567
	1-2 razy w miesiącu	25	60	16	166
	Kilka razy w roku	37	49	15	271
	W ogóle nie uczestniczy	34	55	10	158
Poglądy polityczne	Lewica	37	54	9	186
	Centrum	34	53	13	373
	Prawica	29	64	7	379
	Trudno powiedzieć	16	53	31	286

Tabela 3

		Czy, Pana(i) zdaniem, polityka obecnego rządu stwarza szansę poprawy sytuacji gospodarczej?			Liczba osób
		Tak	Nie	Trudno powiedzieć	
		%	%	%	
Ogółem		25	62	13	1225
Płeć	Mężczyźni	26	65	9	586
	Kobiety	23	60	17	639
Wiek	18-24 lata	16	70	15	147
	25-34	26	65	8	249
	35-44	25	63	12	206
	45-54	26	63	11	204
	55-64	26	63	11	211
	65 lat i więcej	26	53	22	208
Miejsce zamieszkania	Wieś	22	65	13	466
	Miasto do 20 tys.	31	63	6	189
	20-100 tys.	23	66	12	233
	101-500 tys.	23	62	16	174
	501 tys. i więcej mieszk.	30	51	20	163
Wykształcenie	Podstawowe	19	61	20	272
	Zasadnicze zawodowe	24	66	10	302
	Średnie	23	67	11	408
	Wyższe	34	53	13	244
Grupa społ.-zaw. pracujący	Kadra kier., spec. z wyższym wyksz.	40	46	14	116
	Średni personel, technicy	25	67	9	49
	Pracownicy adm.-biurowi	23	63	14	82
	Pracownicy usług	21	62	17	92
	Robotnicy wykwalifikowani	26	66	8	140
	Robotnicy niewykwalifik.	13	76	11	49
	Rolnicy	25	70	5	71
	Pracujący na własny rach.	38	59	4	41
Bierni zawodowo	Renciści	24	53	24	78
	Emeryci	24	58	18	240
	Uczniowie i studenci	17	68	15	79
	Bezrobotni	18	75	7	117
	Gospodynie domowe i inni	30	62	8	72
Pracuje w:	inst. państw., publicznej	29	58	14	143
	spółce właścicieli prywatnych i państwa	26	59	15	119
	sekt. pryw. poza rolnict.	26	66	9	281
	prywatnym gosp. rolnym	23	71	5	79
Dochody na jedną osobę	Do 500 zł	25	67	8	166
	501-750	18	74	9	144
	751-1000	22	63	16	177
	1001-1500	25	56	19	189
	Powyżej 1500 zł	40	52	9	216
Ocena własnych war. mater.	Złe	15	72	13	172
	Średnie	19	66	15	545
	Dobre	34	55	11	508
Udział w prakt. religijnych	Kilka razy w tygodniu	28	61	11	63
	Raz w tygodniu	21	63	15	569
	1-2 razy w miesiącu	22	68	10	165
	Kilka razy w roku	30	57	13	271
	W ogóle nie uczestniczy	29	63	8	158
Poglądy polityczne	Lewica	33	61	6	186
	Centrum	27	61	12	373
	Prawica	26	65	9	380
	Trudno powiedzieć	14	61	24	287

Tabela 4

		Czy jest Pan(i) zadowolony(a) z tego, że obecnie na czele rządu stoi Donald Tusk?			Liczba osób
		Tak	Nie	Trudno powiedzieć	
		%	%	%	
Ogółem		34	51	15	1222
Płeć	Mężczyźni	36	52	12	585
	Kobiety	32	50	18	637
Wiek	18-24 lata	26	63	11	147
	25-34	37	45	18	249
	35-44	37	50	12	205
	45-54	31	52	17	204
	55-64	33	54	13	211
	65 lat i więcej	37	45	18	206
Miejsce zamieszkania	Wieś	28	56	16	462
	Miasto do 20 tys.	36	54	10	189
	20-100 tys.	36	51	12	233
	101-500 tys.	35	45	19	174
	501 tys. i więcej mieszk.	43	38	19	163
Wykształcenie	Podstawowe	26	55	18	269
	Zasadnicze zawodowe	30	56	13	302
	Średnie	33	54	13	408
	Wyższe	48	34	17	243
Grupa społ.-zaw. pracujący	Kadra kier., spec. z wyższym wyksz.	51	30	19	115
	Średni personel, technicy	37	47	16	49
	Pracownicy adm.-biurowi	33	48	19	82
	Pracownicy usług	30	53	18	92
	Robotnicy wykwalifikowani	39	48	12	140
	Robotnicy niewykwalifik.	19	67	15	49
	Rolnicy	22	63	15	71
	Pracujący na własny rach.	45	47	8	41
Bierni zawodowo	Renciści	29	49	22	78
	Emeryci	34	50	16	237
	Uczniowie i studenci	30	58	12	79
	Bezrobotni	29	60	11	117
	Gospodynie domowe i inni	37	53	10	72
Pracuje w:	inst. państw., publicznej	36	48	16	142
	spółce właścicieli prywatnych i państwa	36	45	19	119
	sekt. pryw. poza rolnict.	37	48	15	281
	prywatnym gosp. rolnym	23	63	14	79
Dochody na jedną osobę	Do 500 zł	31	61	8	166
	501-750	25	61	13	144
	751-1000	30	54	16	175
	1001-1500	40	43	16	188
	Powyżej 1500 zł	53	38	10	216
Ocena własnych war. mater.	Złe	22	66	12	172
	Średnie	29	54	17	543
	Dobre	43	43	14	507
Udział w prakt. religijnych	Kilka razy w tygodniu	27	52	21	61
	Raz w tygodniu	30	56	14	568
	1-2 razy w miesiącu	31	54	15	165
	Kilka razy w roku	44	42	14	271
	W ogóle nie uczestniczy	37	46	18	157
Poglądy polityczne	Lewica	47	45	8	186
	Centrum	40	46	15	373
	Prawica	32	59	9	380
	Trudno powiedzieć	21	51	28	283