

BS/20/2013

STOSUNEK DO RZĄDU

W LUTYM

Znak jakości przyznany CBOS przez Organizację Firm Badania Opinii i Rynku 11 stycznia 2012 roku

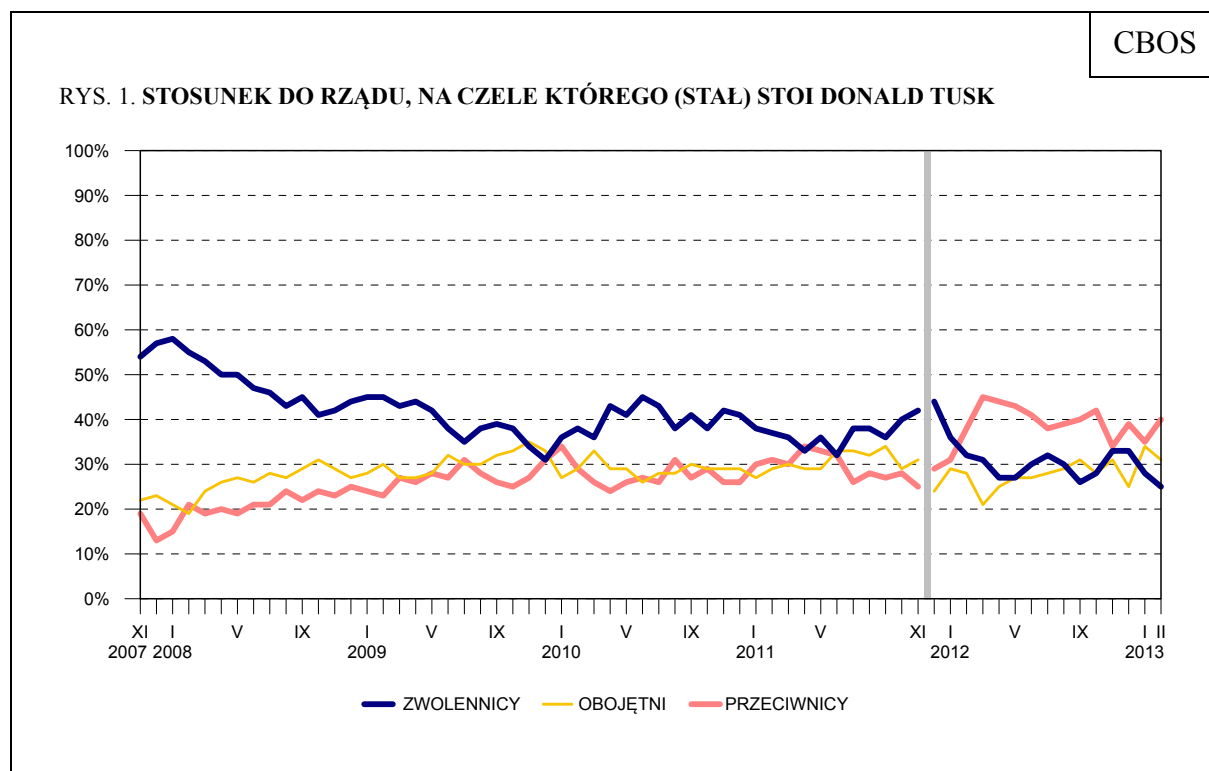


Fundacja Centrum Badania Opinii Społecznej
ul. Żurawia 4a, 00-503 Warszawa
e-mail: sekretariat@cbos.pl; info@cbos.pl
<http://www.cbos.pl>
(48 22) 629 35 69

W lutym odnotowujemy spadek notowań rządu¹. Zmniejszającemu się poparciu dla gabinetu Donalda Tuska towarzyszy pogorszenie notowań PO².

POPARCIE DLA RZĄDU

W porównaniu ze styczniem przybyło przeciwników rządu (o 5 punktów, do 40%), jednocześnie nieznacznie ubyło jego zwolenników (o 3 punkty, do 25%) oraz osób deklarujących wobec niego obojętność (o 3 punkty, do 31%).



¹ Badanie „Aktualne problemy i wydarzenia” (273) przeprowadzono w dniach 31 stycznia – 6 lutego 2013 roku na liczącej 1111 osób reprezentatywnej próbie losowej dorosłych mieszkańców Polski.

² Zob. komunikat CBOS „Preferencje partyjne w lutym”, luty 2013 (oprac. B. Badora).

Tabela 1

Stosunek do rządu	Wskazania respondentów według terminów badań													
	II	III	IV	V	VI	VII	VIII	IX	X	XI	XII	I	II	
	2012											2013		
	w procentach													
Zwolennicy	32	31	27	27	30	32	30	26	28	33	33	28	25	
Przeciwnicy	38	45	44	43	41	38	39	40	42	34	39	35	40	
Obojętni	28	21	25	27	27	28	29	31	28	31	25	34	31	
Trudno powiedzieć	2	3	4	3	2	2	2	3	2	2	3	3	4	

Rząd cieszy się stosunkowo dużym poparciem wśród badanych dobrze sytuowanych – o miesięcznych dochodach *per capita* powyżej 1500 zł (40%), absolwentów wyższych uczelni (36%), a także wśród mieszkańców największych, ponadpółmilionowych miast (35%). W grupach społeczno-zawodowych z największą sympatią do rządu odnoszą się pracujący na własny rachunek (46%), kadra kierownicza i specjaliści z wyższym wykształceniem (33%), pracownicy administracyjno-biurowi (32%) oraz emeryci (33%).

Nastawienie wobec gabinetu Donalda Tuska związane jest także z poglądami politycznymi i udziałem w praktykach religijnych. Badani o lewicowej orientacji politycznej oraz rzadko (kilka razy w roku) uczestniczący w praktykach religijnych ponadprzeciętnie często wyrażają poparcie dla rządu (odsetki odpowiednio: 36% i 34%). Z kolei ankietowani utożsamiający się z prawicą, a także uczestniczący w praktykach religijnych kilka razy w tygodniu wyjątkowo często deklarują niechęć wobec gabinetu Donalda Tuska (odsetki odpowiednio: 52% i 48%).

W elektoratach partyjnych rząd ma najwięcej zwolenników wśród potencjalnych wyborców PO. Stosunek PSL oraz SLD do urzędującego gabinetu jest ambiwalentny, natomiast największą niechęć wobec niego deklarują wyborcy PiS.

Wśród osób o niesprecyzowanych preferencjach partyjnych oraz biernych politycznie więcej jest przeciwników niż zwolenników rządu.

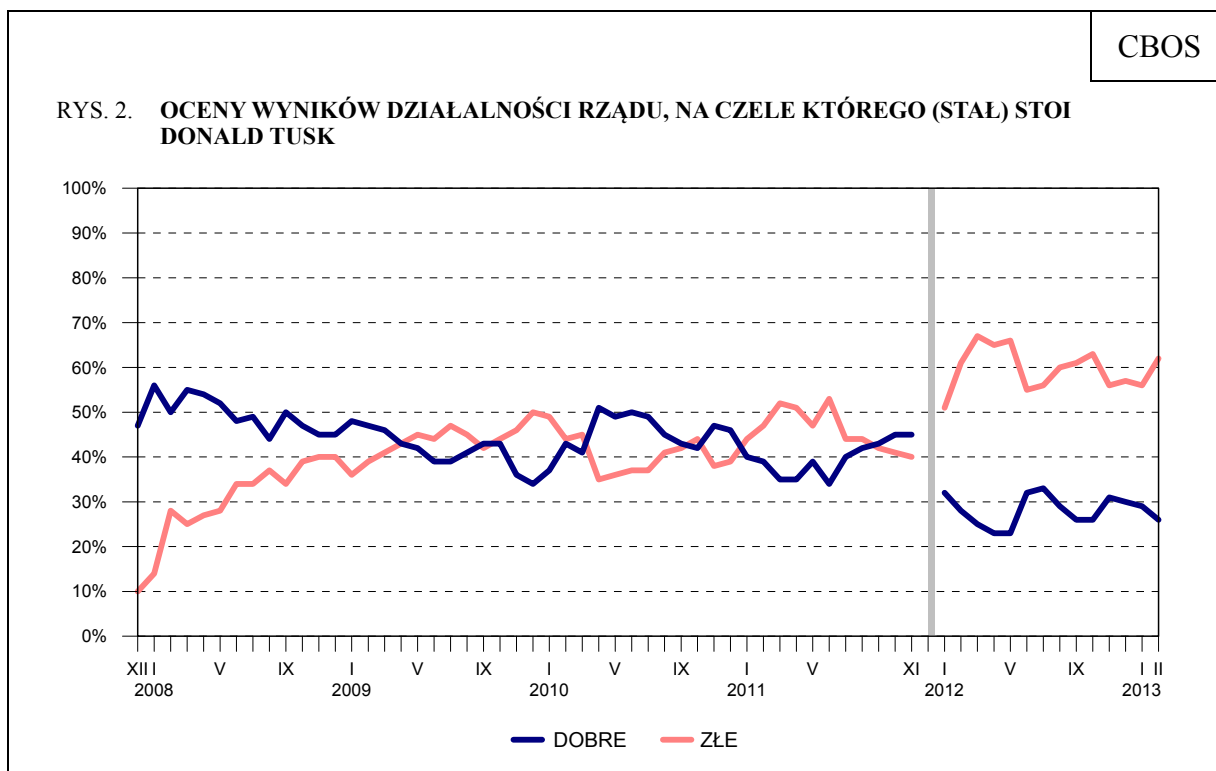
Tabela 2

Potencjalne elektoraty	Stosunek do rządu			
	zwolennicy	przeciwnicy	obojętni	Trudno powiedzieć
	w procentach			
PO	77	4	16	3
PSL	23	32	40	5
SLD	44	32	22	2
PiS	9	71	19	1
Niezdecydowani	23	37	37	3
Niegłosujący	13	42	40	5

Dane dotyczące elektoratu Ruchu Palikota zostały pominięte ze względu na niewielką liczbę jego zwolenników w badanej próbie

OCENA WYNIKÓW DZIAŁALNOŚCI RZĄDU

Działalność rządu oceniana jest gorzej niż w styczniu. Efekty jego pracy dobrze ocenia 26% ankietowanych (spadek o 3 punkty), a źle – 62% respondentów (wzrost o 6 punktów).



Do listopada 2011 roku wskazania dotyczyły poprzedniego rządu Donalda Tuska, a od stycznia 2012 – nowego rządu Donalda Tuska. Pominięto „trudno powiedzieć”

Tabela 3

Jak by Pan(i) ocenił(a) wyniki działalności rządu premiera Donalda Tuska od czasu ponownego objęcia przezeń władzy?	Wskazania respondentów według terminów badań													
	II	III	IV	V	VI	VII	VIII	IX	X	XI	XII	I	II	
	2012											2013		
	w procentach													
Dobrze	28	25	23	23	32	33	29	26	26	31	30	29	26	
Źle	61	67	65	66	55	56	60	61	63	56	57	56	62	
Trudno powiedzieć	11	8	12	11	13	11	11	13	11	13	13	15	12	

We wszystkich analizowanych grupach społeczno-demograficznych w ocenach działalności rządu dominuje krytycyzm. Stosunkowo najlepiej efekty jego pracy postrzegają badani znajdujący się w dobrej sytuacji materialnej (38%), o dochodach *per capita* powyżej 1500 zł (33%), mieszkańcy największych miast (32%), absolwenci wyższych uczelni (31%). W grupach społeczno-zawodowych w największym stopniu dorobek rządu doceniają pracujący na własny rachunek (42%) oraz kadra kierownicza i specjaliści z wyższym wykształceniem (31%). Z kolei najwyższe odsetki negatywnie postrzegających prace urzędującego gabinetu są wśród badanych źle oceniających sytuację materialną swoich gospodarstw domowych (74%), rolników (74%), a także wśród ankietowanych często (kilka razy w tygodniu) uczestniczących w praktykach religijnych (71%).

W potencjalnych elektoratach partyjnych wyniki działalności rządu pozytywnie oceniają jedynie sympatycy PO. Wśród zwolenników PSL, SLD, PiS, a także respondentów o niesprecyzowanych preferencjach partyjnych oraz wśród osób biernych politycznie niezadowolone z efektów prac urzędującego gabinetu przeważa nad zadowoleniem. Szczególnie dużym krytycyzmem w tym zakresie odznaczają się potencjalni wyborcy PiS.

Tabela 4

Potencjalne elektoraty	Oceny wyników działalności rządu		
	dobrze	źle	Trudno powiedzieć
	w procentach		
PO	71	19	9
PSL	32	65	3
SLD	28	63	9
PiS	10	85	5
Niezdecydowani	20	62	18
Niegłosujący	18	67	15

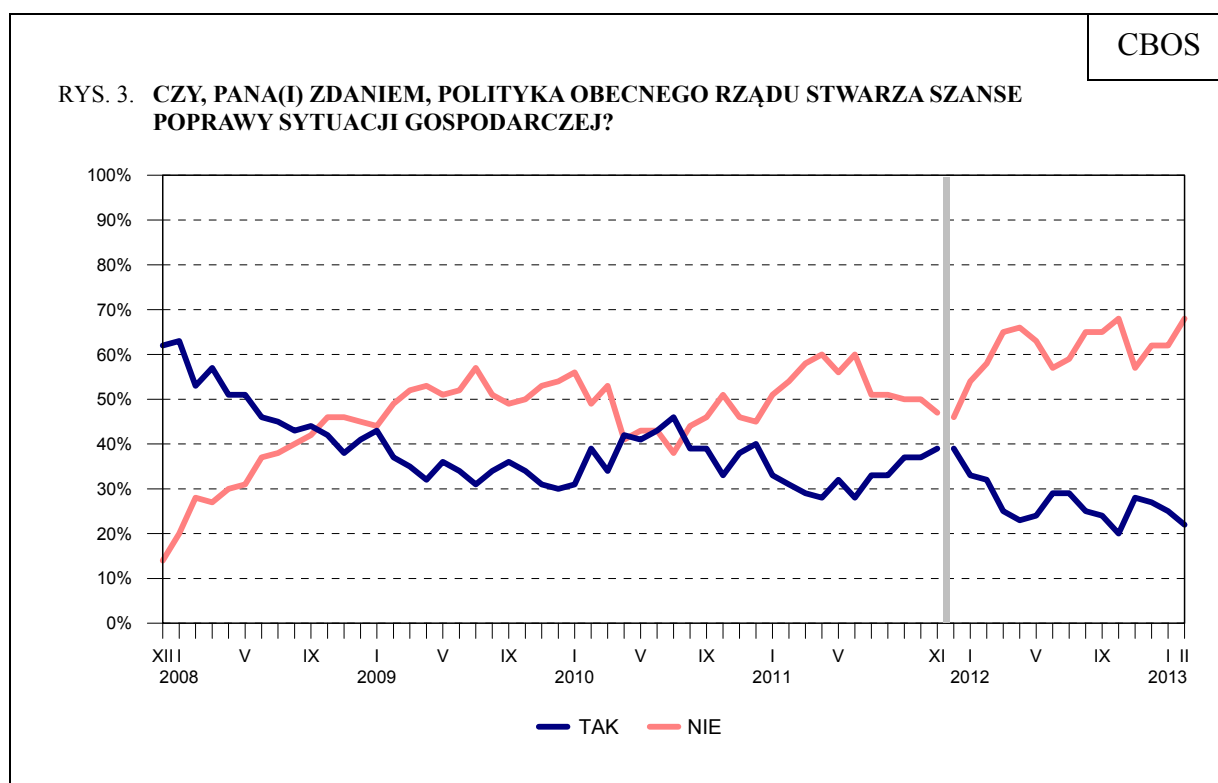
Dane dotyczące elektoratu Ruchu Palikota zostały pominięte ze względu na niewielką liczbę jego zwolenników w badanej próbie

OCENA POLITYKI GOSPODARCZEJ RZĄDU

Bardziej krytyczne niż miesiąc temu są również oceny polityki gospodarczej gabinetu Donalda Tuska. Nieco zmniejszył się odsetek respondentów uważających, że polityka obecnego rządu stwarza szanse poprawy sytuacji gospodarczej (o 3 punkty, do 22%), zarazem wzrósł odsetek tych, którzy są przeciwnego zdania (o 6 punktów, do 68%).

Tabela 5

Czy, Pana(i) zdaniem, polityka obecnego rządu stwarza szanse poprawy sytuacji gospodarczej ?	Wskazania respondentów według terminów badań													
	II	III	IV	V	VI	VII	VIII	IX	X	XI	XII	I	II	
	2012											2013		
	w procentach													
Tak	32	25	23	24	29	29	25	24	20	28	27	25	22	
Nie	58	65	66	63	57	59	65	65	68	57	62	62	68	
Trudno powiedzieć	10	10	11	13	14	12	10	11	12	15	11	13	10	



Do listopada 2011 roku wskazania dotyczyły poprzedniego rządu Donalda Tuska, a od grudnia – nowego rządu Donalda Tuska. Pominięto „trudno powiedzieć”

We wszystkich analizowanych grupach społeczno-demograficznych przeważa pogląd, że polityka obecnego rządu nie stwarza szans poprawy sytuacji gospodarczej w Polsce. Najbardziej krytycznie politykę gospodarczą urzędującego gabinetu postrzegają badani źle

oceniający warunki materialne swoich gospodarstw domowych (81%), pracownicy usług (79%), bezrobotni (77%) oraz renciści (76%).

W elektoratach partyjnych pozytywne opinie o polityce gospodarczej rządu w większości wyrażają jedynie potencjalni wyborcy PO. Konsekwentnie najbardziej krytyczni w ocenach są zwolennicy PiS. Wśród osób niezdecydowanych, na kogo głosować, oraz wśród biernych politycznie przeważa pesymizm w postrzeganiu polityki gospodarczej obecnego gabinetu.

Tabela 6

Potencjalne elektoraty	Oceny polityki gospodarczej rządu		
	dobre	złe	Trudno powiedzieć
	w procentach		
PO	61	29	10
PSL	29	60	11
SLD	25	67	8
PiS	13	82	5
Niezdecydowani	19	68	13
Niegłosujący	13	76	11

Dane dotyczące elektoratu Ruchu Palikota zostały pominięte ze względu na niewielką liczbę jego zwolenników w badanej próbie

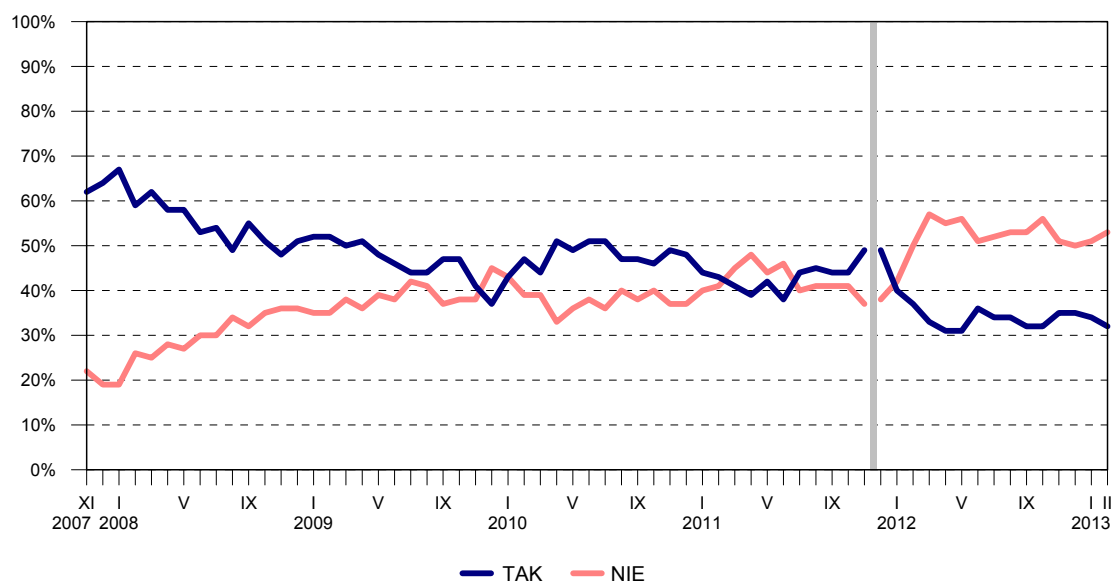
AKCEPTACJA PREMIERA

Stosunkowo najmniej zmienił się społeczny odbiór premiera. Odsetek respondentów zadowolonych z tego, że pracami Rady Ministrów kieruje Donald Tusk, zmalał o 2 punkty (do 32%) i w takim samym stopniu wzrosła liczba niezadowolonych (z 51% do 53%).

Tabela 7

Czy jest Pan(i) zadowolony(a) z tego, że na czele rządu stoi Donald Tusk ?	Wskazania respondentów według terminów badań													
	II	III	IV	V	VI	VII	VIII	IX	X	XI	XII	I	II	
	2012											2013		
	w procentach													
Tak	37	33	31	31	36	34	34	32	32	35	35	34	32	
Nie	50	57	55	56	51	52	53	53	56	51	50	51	53	
Trudno powiedzieć	13	10	14	13	13	14	13	15	12	14	15	15	15	

RYS. 4. CZY JEST PAN(I) ZADOWOLONY(A) Z TEGO, ŻE OBECNIE NA CZELE RZĄDU STOI DONALD TUSK?



Do listopada 2011 roku wskazania dotyczyły poprzedniego rządu Donalda Tuska, a od grudnia – nowego rządu Donalda Tuska. Pominięto „trudno powiedzieć”

Podobnie jak cały rząd, premier uzyskuje najwyższe poparcie wśród badanych o stosunkowo wysokich dochodach – powyżej 1500 zł *per capita* (49%), dobrze oceniających warunki materialne gospodarstw domowych (43%), absolwentów wyższych uczelni (43%), a w grupach społeczno-zawodowych wśród pracujących na własny rachunek (52%) oraz kadry kierowniczej i specjalistów z wyższym wykształceniem (43%). Akceptacji premiera sprzyja również zamieszkiwanie w dużych miastach. Z kolei z największą niechęcią wobec Donalda Tuska odnoszą się bezrobotni (69%), badani o prawicowej orientacji politycznej (64%), a także respondenci źle oceniający warunki materialne swoich gospodarstw domowych (63%).

W potencjalnych elektoratach partyjnych zadowolenie z szefa rządu przeważa nad niezadowoleniem jedynie wśród sympatyków PO, którzy w zdecydowanej większości akceptują premiera. Opinie wyborców SLD oraz PSL są w tej sprawie podzielone, natomiast sympatycy PiS niemal powszechnie są niezadowoleni z tego, że na czele rządu stoi Donald Tusk.

Tabela 8

Potencjalne elektoraty	Czy jest Pan(i) zadowolony(a) z tego, że na czele rządu stoi Donald Tusk?		
	Tak	Nie	Trudno powiedzieć
	w procentach		
PO	82	8	10
PSL	39	55	6
SLD	44	49	7
PiS	12	87	2
Niezdecydowani	28	45	27
Niegłosujący	20	60	20

Dane dotyczące elektoratu Ruchu Palikota zostały pominięte ze względu na niewielką liczbę jego zwolenników w badanej próbie

Wśród badanych niemających określonych preferencji partyjnych oraz wśród biernych politycznie więcej jest niezadowolonych niż zadowolonych z szefa rządu.



W lutym odnotowujemy pogorszenie notowań rządu przejawiające się spadkiem identyfikacji z urzędującym gabinetem oraz wzrostem krytycyzmu w ocenach jego działalności. Stosunkowo najmniej w ciągu ostatniego miesiąca zmienił się społeczny odbiór premiera Donalda Tuska.

Do pogorszenia notowań rządu mogły przyczynić się kontrowersje wokół Narodowego Programu Bezpieczeństwa Ruchu Drogowego zakładającego m.in. rozbudowę systemu fotoradarów, zablokowanie przez Komisję Europejską funduszy na projekty drogowe, czy wreszcie rozłam w PO podczas głosowania nad projektem ustaw ws. związków partnerskich. Odnosząc się do wydarzeń ostatnich tygodni, należy zaznaczyć, że sondaż został przeprowadzony przed szczytem UE poświęconym budżetowi na lata 2014–2020, którego rezultaty mogły mieć istotny wpływ na postrzeganie prac rządu.

Opracowała
Małgorzata OMYŁA-RUDZKA

A N E K S

Tabela 1

		Jak określił(a)by Pan(i) swój stosunek do rządu Donalda Tuska? Czy jest Pan(i) jego:				Liczba osób
		zwolennikiem	przeciwnikiem	czy też Pana(i) stosunek do obecnego rządu jest obojętny	Trudno powiedzieć	
		%	%	%	%	
Ogółem		25	40	31	4	1106
Płeć	Mężczyźni	25	43	31	2	531
	Kobiety	26	37	31	5	575
Wiek	18-24 lata	17	41	38	4	132
	25-34	26	38	33	3	225
	35-44	24	39	33	4	186
	45-54	25	39	34	3	185
	55-64	30	38	28	4	191
	65 lat i więcej	28	45	22	5	188
Miejsce zamieszkania	Wieś	20	39	38	3	421
	Miasto do 20 tys.	29	43	20	8	143
	20-100 tys.	23	37	36	4	222
	101-500 tys.	31	45	23	1	183
	501 tys. i więcej mieszk.	35	37	24	4	137
Wykształcenie	Podstawowe	19	42	35	5	244
	Zasadnicze zawodowe	22	38	35	5	275
	Średnie	27	41	30	3	369
	Wyższe	36	38	24	2	218
Grupa społ.-zaw. pracujący	Kadra kier., spec. z wyższym wyksz.	33	37	28	2	107
	Średni personel, technicy	24	45	31		57
	Pracownicy adm.-biurowi	32	44	19	5	74
	Pracownicy usług	22	38	35	4	77
	Robotnicy wykwalifikowani	21	45	32	2	110
	Robotnicy niewykwalifik.	18	40	35	7	50
	Rolnicy	17	40	41	2	79
Pracujący na własny rach.	46	31	18	5	33	
Bierni zawodowo	Renciści	22	41	34	2	84
	Emeryci	33	39	23	5	213
	Uczniowie i studenci	16	40	42	2	69
	Bezrobotni	22	40	32	6	101
	Gospodynie domowe i inni	20	32	45	3	50
Pracuje w:	inst. państw., publicznej	28	42	27	2	161
	spółce właścicieli prywatnych i państwa	21	41	36	2	95
	sekt. pryw. poza rolnict.	29	40	27	4	229
	prywatnym gosp. rolnym	17	38	42	3	77
Dochody na jedną osobę	Do 500 zł	26	39	34	1	177
	501-750	19	43	36	2	127
	751-1000	22	43	30	4	181
	1001-1500	29	47	22	3	169
	Powyżej 1500 zł	40	33	25	2	177
Ocena własnych war. mater.	Złe	18	48	31	3	169
	Średnie	23	44	30	4	475
	Dobre	31	33	32	4	462
Udział w prakt. religijnych	Kilka razy w tygodniu	21	48	27	3	51
	Raz w tygodniu	23	41	32	3	528
	1-2 razy w miesiącu	24	41	29	5	173
	Kilka razy w roku	34	36	29	2	221
	W ogóle nie uczestniczy	25	36	32	6	132
Poglądy polityczne	Lewica	36	35	25	4	177
	Centrum	29	36	32	3	374
	Prawica	26	52	21	2	304
	Trudno powiedzieć	13	35	46	7	251

Tabela 2

		Jak by Pan(i) ocenił(a) wyniki działalności rządu premiera Donalda Tuska od czasu ponownego objęcia przezeń władzy?			Liczba osób
		Dobrze	Źle	Trudno powiedzieć	
		%	%	%	
Ogółem		26	62	12	1107
Płeć	Mężczyźni	27	66	7	531
	Kobiety	25	59	16	576
Wiek	18-24 lata	27	60	13	132
	25-34	28	60	12	225
	35-44	25	65	10	187
	45-54	25	63	11	185
	55-64	24	66	10	191
	65 lat i więcej	27	59	14	188
Miejsce zamieszkania	Wieś	22	67	11	422
	Miasto do 20 tys.	21	63	16	143
	20-100 tys.	29	58	13	221
	101-500 tys.	30	60	10	184
	501 tys. i więcej mieszk.	32	57	11	137
Wykształcenie	Podstawowe	20	62	18	244
	Zasadnicze zawodowe	24	68	9	275
	Średnie	28	61	11	369
	Wyższe	31	57	12	219
Grupa społ.-zaw. pracujący	Kadra kier., spec. z wyższym wyksz.	31	55	14	108
	Średni personel, technicy	23	68	9	57
	Pracownicy adm.-biurowi	22	67	11	74
	Pracownicy usług	27	59	14	77
	Robotnicy wykwalifikowani	27	66	7	110
	Robotnicy niewykwalifik.	23	63	14	50
	Rolnicy	20	74	7	79
	Pracujący na własny rach.	42	50	7	33
Bierni zawodowo	Renciści	21	66	13	84
	Emeryci	29	57	14	213
	Uczniowie i studenci	24	57	19	69
	Bezrobotni	20	69	10	101
	Gospodynie domowe i inni	30	59	12	50
Pracuje w:	inst. państw., publicznej	23	63	13	163
	spółce właścicieli prywatnych i państwa	31	58	11	94
	sekt. pryw. poza rolnict.	29	62	9	229
	prywatnym gosp. rolnym	20	75	5	77
Dochody na jedną osobę	Do 500 zł	27	67	7	177
	501-750	21	71	8	127
	751-1000	27	63	11	181
	1001-1500	31	59	10	169
	Powyżej 1500 zł	33	59	8	178
Ocena własnych war. mater.	Źle	15	74	11	169
	Średnie	18	68	14	476
	Dobre	38	52	10	462
Udział w prakt. religijnych	Kilka razy w tygodniu	18	71	11	51
	Raz w tygodniu	24	64	12	529
	1-2 razy w miesiącu	28	60	12	173
	Kilka razy w roku	28	61	11	221
	W ogóle nie uczestniczy	28	59	13	132
Poglądy polityczne	Lewica	27	62	11	177
	Centrum	32	61	8	374
	Prawica	26	68	6	305
	Trudno powiedzieć	16	58	27	251

Tabela 3

		Czy, Pana(i) zdaniem, polityka obecnego rządu stwarza szansę poprawy sytuacji gospodarczej?			Liczba osób
		Tak	Nie	Trudno powiedzieć	
		%	%	%	
Ogółem		22	68	10	1108
Płeć	Mężczyźni	23	70	7	531
	Kobiety	21	67	13	578
Wiek	18-24 lata	27	62	11	133
	25-34	26	67	7	225
	35-44	21	69	10	187
	45-54	18	71	12	185
	55-64	21	72	8	191
	65 lat i więcej	19	69	12	188
Miejsce zamieszkania	Wieś	18	71	10	422
	Miasto do 20 tys.	12	74	13	144
	20-100 tys.	26	65	9	221
	101-500 tys.	26	65	9	184
	501 tys. i więcej mieszk.	30	64	6	137
Wykształcenie	Podstawowe	15	69	16	245
	Zasadnicze zawodowe	22	70	8	275
	Średnie	22	72	6	369
	Wyższe	30	60	10	219
Grupa społ.-zaw. pracujący	Kadra kier., spec. z wyższym wyksz.	31	61	9	108
	Średni personel, technicy	23	66	11	57
	Pracownicy adm.-biurowi	22	72	6	74
	Pracownicy usług	15	79	7	77
	Robotnicy wykwalifikowani	24	71	4	110
	Robotnicy niewykwalifik.	18	72	10	50
	Rolnicy	19	67	13	79
Pracujący na własny rach.	25	60	15	33	
Bierni zawodowo	Renciści	15	76	9	84
	Emeryci	23	64	14	213
	Uczniowie i studenci	23	61	16	70
	Bezrobotni	19	77	3	101
	Gospodynie domowe i inni	24	63	13	50
Pracuje w:	inst. państw., publicznej	22	69	9	163
	spółce właścicieli prywatnych i państwa	29	65	6	94
	sekt. pryw. poza rolnict.	22	70	8	229
	prywatnym gosp. rolnym	19	68	12	77
Dochody na jedną osobę	Do 500 zł	22	71	7	177
	501-750	16	75	9	127
	751-1000	17	74	8	181
	1001-1500	27	66	7	169
	Powyżej 1500 zł	35	59	6	178
Ocena własnych war. mater.	Złe	11	81	8	169
	Średnie	17	74	10	477
	Dobre	31	58	10	462
Udział w prakt. religijnych	Kilka razy w tygodniu	20	67	12	51
	Raz w tygodniu	20	69	11	531
	1-2 razy w miesiącu	24	69	8	173
	Kilka razy w roku	26	65	9	221
	W ogóle nie uczestniczy	22	72	6	132
Poglądy polityczne	Lewica	25	65	10	177
	Centrum	24	67	9	374
	Prawica	24	68	7	305
	Trudno powiedzieć	13	73	14	252

Tabela 4

		Czy jest Pan(i) zadowolony(a) z tego, że obecnie na czele rządu stoi Donald Tusk?			Liczba osób
		Tak	Nie	Trudno powiedzieć	
		%	%	%	
Ogółem		32	53	15	1103
Płeć	Mężczyźni	33	55	12	530
	Kobiety	30	52	17	574
Wiek	18-24 lata	31	54	15	132
	25-34	32	52	16	225
	35-44	31	55	14	185
	45-54	30	56	14	184
	55-64	30	55	16	191
	65 lat i więcej	35	52	13	187
Miejsce zamieszkania	Wieś	28	57	15	420
	Miasto do 20 tys.	28	55	16	142
	20-100 tys.	32	53	15	221
	101-500 tys.	36	51	12	183
	501 tys. i więcej mieszk.	37	46	17	137
Wykształcenie	Podstawowe	24	59	16	244
	Zasadnicze zawodowe	30	59	11	273
	Średnie	31	53	17	368
	Wyższe	43	43	14	218
Grupa społ.-zaw. pracujący	Kadra kier., spec. z wyższym wyksz.	43	41	16	107
	Średni personel, technicy	25	55	20	56
	Pracownicy adm.-biurowi	29	55	16	74
	Pracownicy usług	23	56	20	77
	Robotnicy wykwalifikowani	30	60	10	110
	Robotnicy niewykwalifik.	38	47	16	50
	Rolnicy	27	63	10	78
	Pracujący na własny rach.	52	24	23	33
Bierni zawodowo	Renciści	27	61	12	84
	Emeryci	37	48	15	213
	Uczniowie i studenci	28	55	18	69
	Bezrobotni	21	69	10	101
	Gospodynie domowe i inni	34	54	12	50
Pracuje w:	inst. państw., publicznej	31	52	17	160
	spółce właścicieli prywatnych i państwa	27	54	19	95
	sekt. pryw. poza rolnict.	38	49	14	229
	prywatnym gosp. rolnym	26	60	14	76
Dochody na jedną osobę	Do 500 zł	33	58	9	177
	501-750	26	62	12	127
	751-1000	28	56	17	181
	1001-1500	34	55	11	169
	Powyżej 1500 zł	49	40	11	177
Ocena własnych war. mater.	Złe	20	63	18	169
	Średnie	25	58	17	474
	Dobre	43	46	11	461
Udział w prakt. religijnych	Kilka razy w tygodniu	23	60	17	50
	Raz w tygodniu	29	58	13	527
	1-2 razy w miesiącu	34	52	14	173
	Kilka razy w roku	39	46	16	220
	W ogóle nie uczestniczy	31	50	19	132
Poglądy polityczne	Lewica	39	50	11	177
	Centrum	39	48	13	373
	Prawica	30	64	6	304
	Trudno powiedzieć	18	52	30	249