

K Z O M U N I K A T  
Z B A D A Ń

Warszawa, marzec 2013

[www.cbos.pl](http://www.cbos.pl) ● [sekretariat@cbos.pl](mailto:sekretariat@cbos.pl)

**BS/38/2013**

---

---

**NASTROJE SPOŁECZNE W MARCU**

---

---

---

---

Znak jakości przyznany CBOS przez Organizację Firm Badania Opinii i Rynku 11 stycznia 2013 roku

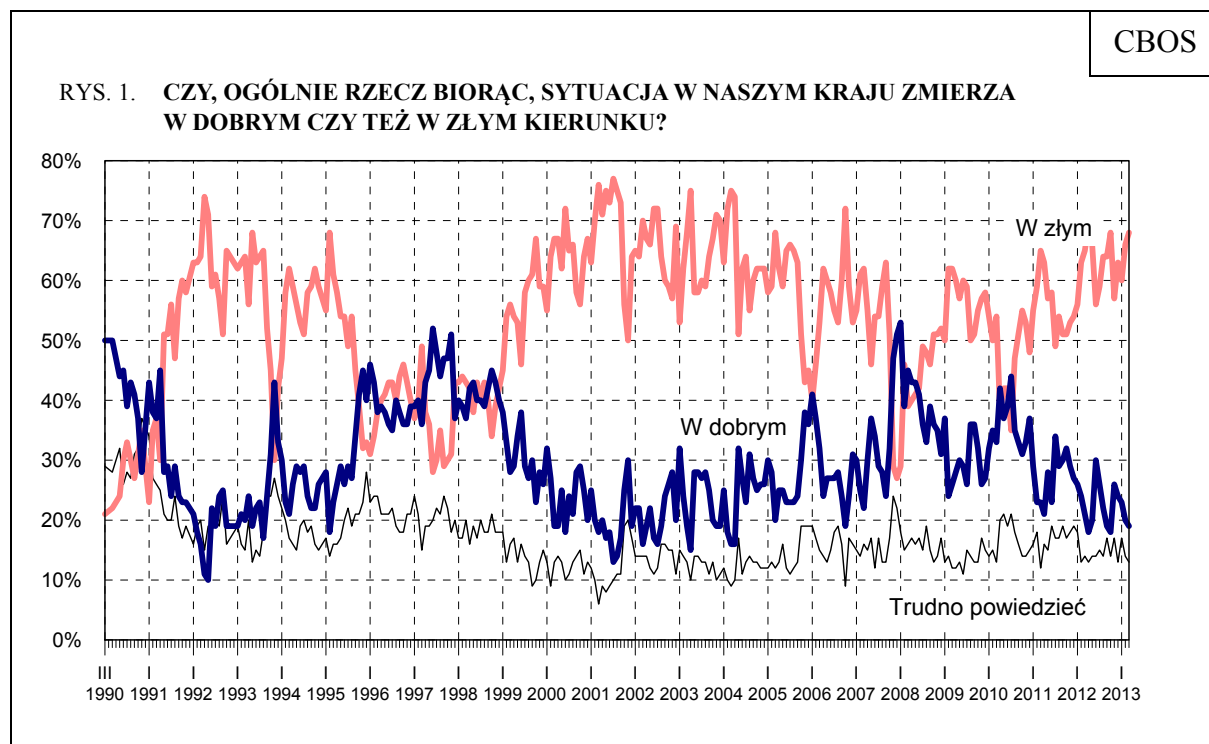


Fundacja Centrum Badania Opinii Społecznej  
ul. Żurawia 4a, 00-503 Warszawa  
e-mail: sekretariat@cbos.pl; info@cbos.pl  
<http://www.cbos.pl>  
(48 22) 629 35 69

W marcu<sup>1</sup> odnotowujemy pogorszenie ocen stanu polskiej gospodarki, którym towarzyszy bardziej krytyczne postrzeganie sytuacji na rynku pracy – zarówno w wymiarze szans znalezienia zatrudnienia, jak i poczucia zagrożenia bezrobociem<sup>2</sup>.

### OCENY

Ponad dwie trzecie ankietowanych (68%, od lutego wzrost o 2 punkty) uważa, że **sytuacja w kraju** zmierza w złym kierunku, jedna piąta zaś (19%) wyraża przeciwną opinię.



<sup>1</sup> Badanie „Aktualne problemy i wydarzenia” (274) przeprowadzono w dniach 7–13 marca 2013 roku na liczącej 1060 osób reprezentatywnej próbie losowej dorosłych mieszkańców Polski.

<sup>2</sup> Komunikat CBOS dotyczący sytuacji na rynku pracy w przygotowaniu.

Tabela 1

Czy, ogólnie rzecz biorąc, <b>sytuacja w naszym kraju</b> zmierza w dobrym czy też w złym kierunku?	Wskazania respondentów według terminów badań												
	III	IV	V	VI	VII	VIII	IX	X	XI	XII	I	II	III
	2012									2013			
	w procentach												
W dobrym	21	18	20	30	26	22	19	18	26	24	23	20	19
W złym	65	69	66	56	59	64	64	68	57	63	60	66	68
Trudno powiedzieć	14	13	14	14	15	14	17	14	17	13	17	14	13

Negatywne oceny rozwoju sytuacji w kraju dominują we wszystkich analizowanych grupach społeczno-demograficznych. Stosunkowo najlepiej postrzegają go mieszkańcy największych, ponadpółmilionowych miast (28% opinii pozytywnych), absolwenci wyższych uczelni (28%) oraz badani znajdujący się w dobrej sytuacji finansowej – o miesięcznych dochodach *per capita* powyżej 1500 zł (30%), dobrze oceniający warunki materialne swoich gospodarstw domowych (28%). W grupach społeczno-zawodowych największy optymizm w tym zakresie wyrażają uczniowie i studenci (28%), kadra kierownicza i specjaliści z wyższym wykształceniem (27%) oraz pracujący na własny rachunek (27%).

Z kolei dużym krytycyzmem co do kierunku rozwoju sytuacji w Polsce cechują się ankietowani uczestniczący w praktykach religijnych kilka razy w tygodniu (83% opinii negatywnych), źle oceniający sytuację materialną swoich gospodarstw domowych (80%), pracownicy usług (81%) oraz bezrobotni (80%).

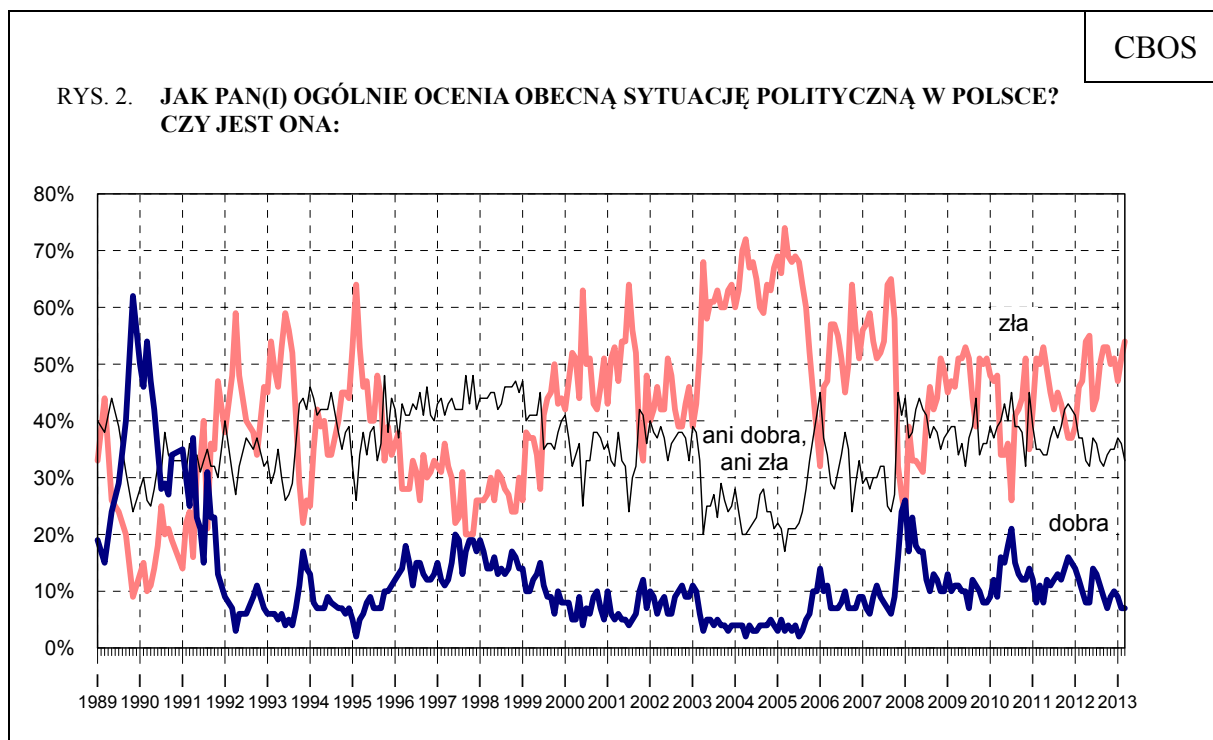
W potencjalnych elektoratach partyjnych zadowolenie z rozwoju sytuacji w kraju przeważa nad niezadowoleniem jedynie wśród sympatyków PO. Zwolennicy pozostałych ugrupowań, badani o niesprecyzowanych preferencjach partyjnych, a także respondenci niezamierzający brać udziału w ewentualnych wyborach oraz niezdecydowani, czy wziąć w nich udział, w większości krytycznie wypowiadają się o kierunku zmian dokonujących się w Polsce.

Tabela 2

Potencjalne elektoraty*	Czy, ogólnie rzecz biorąc, sytuacja w naszym kraju zmierza w dobrym czy też w złym kierunku?		
	W dobrym	W złym	Trudno powiedzieć
	w procentach		
PO	62	25	13
PSL**	27	69	4
Ruch Palikota**	12	70	18
SLD	22	73	5
PiS	8	85	7
Niezdecydowani, na kogo głosować	12	67	21
Niezdecydowani, czy głosować	13	68	19
Niezamierzający wziąć udziału w wyborach	10	79	11

\* Określone na podstawie deklaracji głosowania w ewentualnych wyborach parlamentarnych  
 \*\* Uwaga, niewielka liczebność tego elektoratu w próbie

**Sytuacja polityczna** w Polsce niezmiennie oceniana jest bardzo krytycznie – większość respondentów postrzega ją negatywnie (54%, od lutego wzrost o 3 punkty), co trzeci uznaje za przeciętną (33%, spadek o 3 punkty), a jedynie co czternasty (7%) ocenia pozytywnie.



Pominięto „trudno powiedzieć”

Tabela 3

Jak Pan(i) ogólnie ocenia obecną <b>sytuację polityczną</b> w Polsce? Czy jest ona:	Wskazania respondentów według terminów badań												
	III	IV	V	VI	VII	VIII	IX	X	XI	XII	I	II	III
	2012						2013						
	w procentach												
– dobra	10	8	8	14	13	11	9	7	9	10	9	7	7
– ani dobra, ani zła	37	33	32	37	36	33	32	34	35	35	37	36	33
– zła	47	54	55	42	44	50	53	53	50	51	47	51	54
Trudno powiedzieć	6	5	5	7	7	6	6	6	6	4	7	6	6

Krytycyzm w ocenach jakości życia politycznego w Polsce dominuje niemal we wszystkich analizowanych grupach społeczno-demograficznych. Negatywne opinie o sytuacji politycznej w kraju najczęściej wyrażają osoby źle oceniające sytuację materialną swoich gospodarstw domowych (66%), respondenci o miesięcznych dochodach *per capita* poniżej 500 zł (65%), a w grupach społeczno-zawodowych – bezrobotni (64%) i renciści (63%).

Zwolennicy partii tworzących rząd – PO i PSL – najczęściej uważają, że obecna sytuacja polityczna w Polsce jest przeciętna, natomiast sympatycy pozostałych ugrupowań, badani o niesprecyzowanych poglądach politycznych, respondenci niezamierzający głosować oraz niezdecydowani, czy brać udział w potencjalnych wyborach, na ogół postrzegają ją negatywnie.

Tabela 4

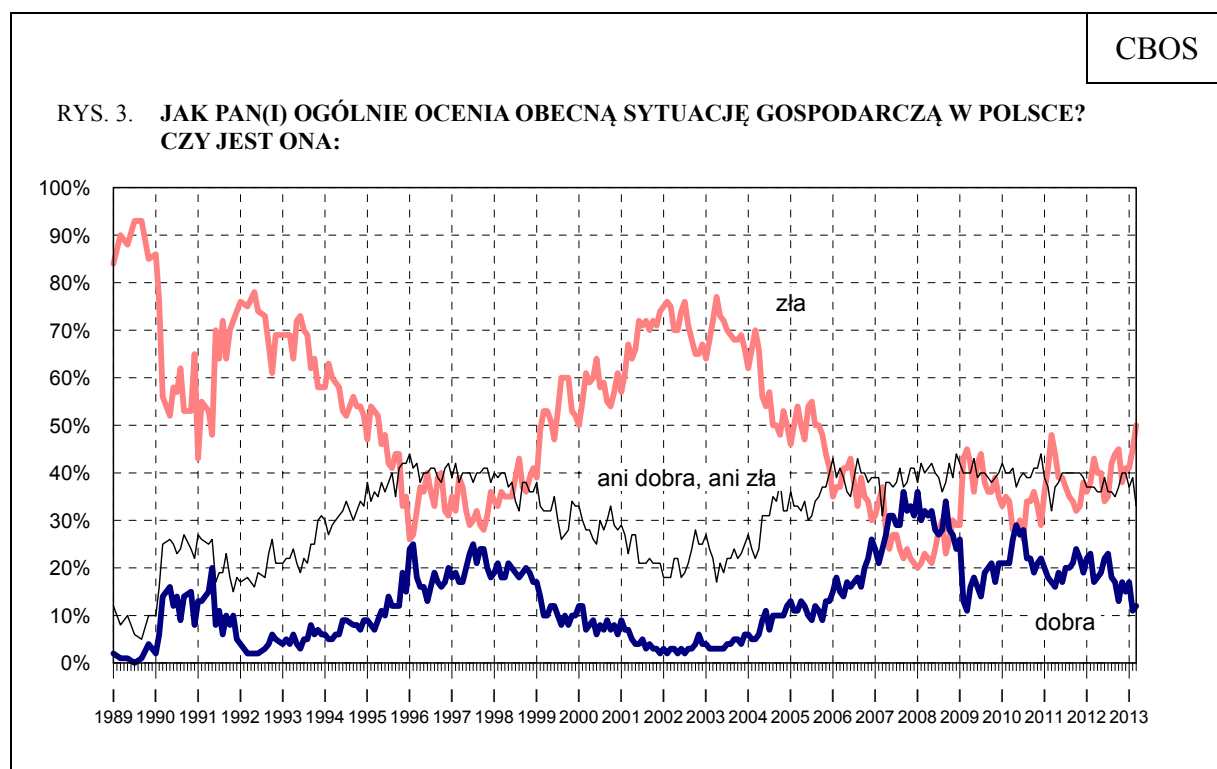
Potencjalne elektoraty*	Jak Pan(i) ogólnie ocenia obecną sytuację polityczną w Polsce? Czy jest ona:			
	dobra	ani dobra, ani zła	zła	Trudno powiedzieć
	w procentach			
PO	23	48	26	3
SLD	12	34	52	2
PSL**	5	48	38	9
Ruch Palikota**	8	28	60	4
PiS	2	22	74	2
Niezdecydowani, na kogo głosować	5	35	49	11
Niezdecydowani, czy głosować	4	37	52	7
Niezamierzający wziąć udziału w wyborach	3	27	63	7

\* Określone na podstawie deklaracji głosowania w ewentualnych wyborach parlamentarnych  
 \*\* Uwaga, niewielka liczebność tego elektoratu w próbie

Gorsze niż przed miesiącem są oceny **sytuacji gospodarczej** w kraju. Obecnie co drugi ankietowany (50%, wzrost o 5 punktów) uważa, że jest ona zła, co trzeci (33%, spadek o 6 punktów) – że przeciętna, a co ósmy (12%) – że dobra.

Tabela 5

Jak Pan(i) ogólnie ocenia obecną <b>sytuację gospodarczą</b> w Polsce? Czy jest ona:	Wskazania respondentów według terminów badań												
	III	IV	V	VI	VII	VIII	IX	X	XI	XII	I	II	III
	2012										2013		
	w procentach												
– dobra	17	18	19	22	23	18	17	13	17	15	17	11	12
– ani dobra, ani zła	37	36	36	39	36	36	35	37	40	40	37	39	33
– zła	43	40	40	34	35	42	44	45	38	41	41	45	50
Trudno powiedzieć	3	6	5	5	6	4	4	5	5	4	5	5	5



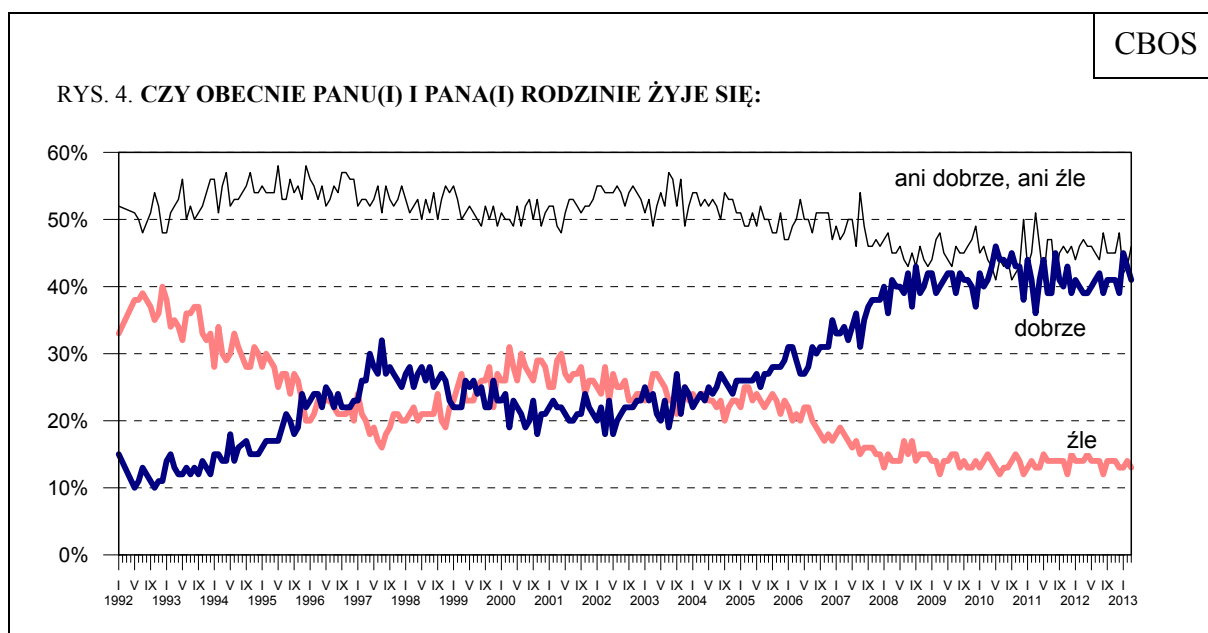
Pominięto „trudno powiedzieć”

W grupach społeczno-demograficznych krytycznie o sytuacji gospodarczej w Polsce wypowiadają się przede wszystkim respondenci źle oceniający warunki materialne swoich gospodarstw domowych (69% opinii negatywnych) oraz osoby o miesięcznych dochodach *per capita* do 500 zł (60%).

Od lutego nie zmieniły się znacząco oceny **poziomu życia badanych i ich rodzin**. Najwięcej osób deklaruje, że żyje im się przeciętnie (46%, wzrost o 3 punkty), trochę mniej jest tych, które twierdzą, że dobrze (41%, spadek o 2 punkty), a najmniej – źle oceniających jakość życia swojej rodziny (13%).

Tabela 6

Czy obecnie Panu(i) i Pana(i) rodzinie żyje się:	Wskazania respondentów według terminów badań												
	III	IV	V	VI	VII	VIII	IX	X	XI	XII	I	II	III
	2012						2013						
	w procentach												
– dobrze	39	39	40	41	42	39	41	41	41	39	45	43	41
– ani dobrze, ani źle	47	46	46	45	44	48	45	45	45	48	42	43	46
– źle	14	15	14	14	14	12	14	14	14	13	13	14	13
Trudno powiedzieć	0	0	0	0	0	1	0	0	0	0	0	0	0



Pominięto „trudno powiedzieć”

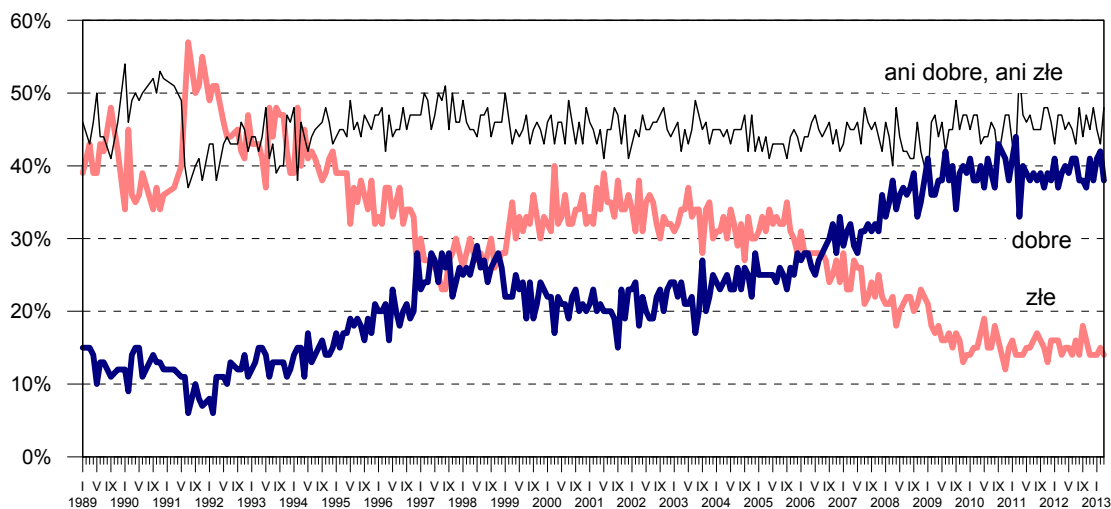
**Warunki materialne swoich gospodarstw domowych** respondenci najczęściej określają jako przeciętne (48%, od lutego wzrost o 5 punktów), rzadziej jako dobre (38%, spadek o 4 punkty), a najrzadziej jako złe (14%).

Tabela 7

Jak Pan(i) ocenia obecne warunki materialne swojego gospodarstwa domowego? Czy są one:	Wskazania respondentów według terminów badań												
	III	IV	V	VI	VII	VIII	IX	X	XI	XII	I	II	III
	2012						2013						
	w procentach												
– dobre	39	40	39	41	41	38	38	37	41	38	41	42	38
– ani dobre, ani złe	47	45	46	45	43	48	44	47	45	48	45	43	48
– złe	14	15	15	14	16	14	18	16	14	14	14	15	14



RYS. 5. JAK PAN(I) OCENIA OBECNE WARUNKI MATERIALNE SWOJEGO GOSPODARSTWA DOMOWEGO? CZY SĄ ONE:



Do marca 1992 roku pytanie brzmiało: „Jak ocenia Pan(i) swoje (rodziny) obecne warunki materialne?”, a środkową kategorią skali było „średnie, przeciętne”

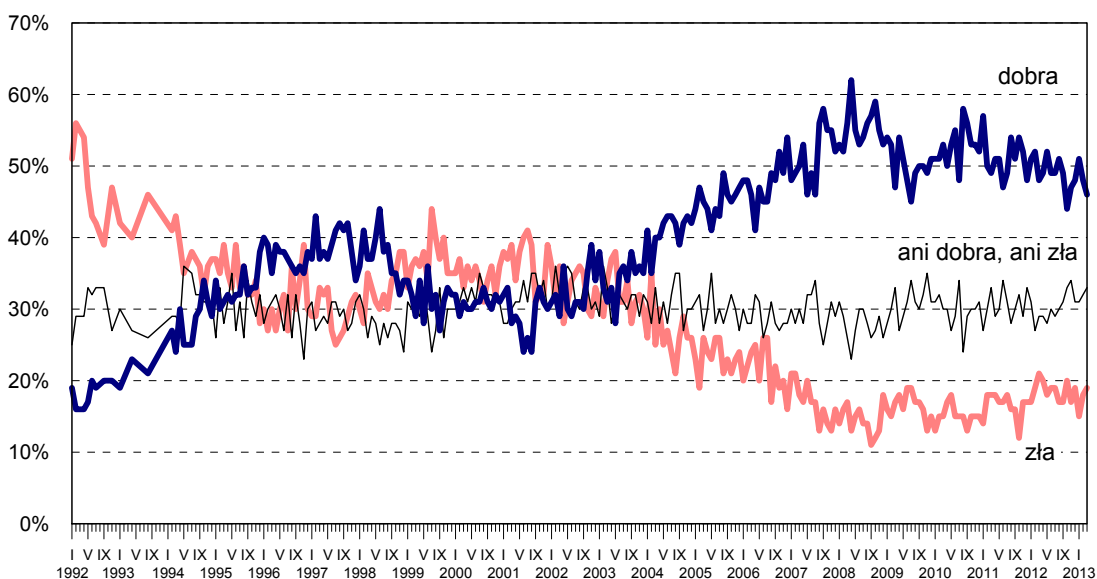
Oceny poziomu życia oraz własnych warunków materialnych w naturalny sposób uzależnione są od sytuacji finansowej respondentów i, co się z tym wiąże, poziomu ich wykształcenia – ponadprzeciętnie często swój standard życia dobrze oceniają absolwenci wyższych uczelni. Pozytywnym ocenom w tym zakresie sprzyja także młody wiek.

W porównaniu z zeszłym miesiącem jedynie w minimalnym stopniu zmieniły się opinie o **sytuacji w zakładach pracy**. Nadal prawie połowa pracujących (46%, spadek o 2 punkty) uważa, że jest ona dobra, jedna trzecia (33%) – że przeciętna, a co piąty zatrudniony (19%) uznaje ją za złą. Należy zaznaczyć, że marzec jest drugim z kolei miesiącem nieznacznego pogarszania się ocen w tym zakresie.

Tabela 8

Jak Pan(i) ogólnie ocenia obecną <b>sytuację w Pana(i) zakładzie pracy?</b> Czy jest ona:	Wskazania respondentów aktywnych zawodowo* według terminów badań												
	III	IV	V	VI	VII	VIII	IX	X	XI	XII	I	II	III
	2012										2013		
	N*	522	519	515	521	483	518	504	513	494	557	622	563
	w procentach												
– dobra	48	49	52	49	49	51	49	44	47	48	51	48	46
– ani dobra, ani zła	29	29	28	30	29	30	31	33	34	31	31	32	33
– zła	21	20	18	19	19	17	17	20	17	19	15	18	19
Trudno powiedzieć	2	2	2	2	3	2	3	3	2	2	3	2	2

RYS. 6. JAK PAN(I) OGÓLNIIE OCENIA OBECNĄ SYTUACJĘ W PANA(I) ZAKŁADZIE PRACY?  
CZY JEST ONA:



Odpowiedzi osób pracujących. Pominęto „trudno powiedzieć”

O dobrej kondycji swoich zakładów pracy częściej przekonani są młodszy pracownicy, a także ci, którzy lepiej oceniają własne warunki materialne oraz uzyskują wyższe dochody *per capita*.

### PRZEWIDYWANIA

W porównaniu z poprzednim miesiącem nie zmieniły się znacząco prognozy **rozwoju sytuacji w kraju** w ciągu najbliższego roku. Niemal połowa ankietowanych (46%, wzrost o 3 punkty) nie oczekuje zmian w tym zakresie, dwie piąte (39%) obawia się pogorszenia, a co jedenasty (9%) liczy na poprawę.

Tabela 9

Jak Pan(i) sądzi, czy w ciągu najbliższego roku <b>sytuacja w Polsce</b> poprawi się, pogorszy czy też się nie zmieni?	Wskazania respondentów według terminów badań												
	III	IV	V	VI	VII	VIII	IX	X	XI	XII	I	II	III
	2012										2013		
	w procentach												
Poprawi się	10	10	8	13	12	8	8	8	10	9	12	9	9
Nie zmieni się	43	45	43	43	45	44	40	40	47	40	40	43	46
Pogorszy się	43	41	42	36	35	43	46	46	35	45	41	40	39
Trudno powiedzieć	4	4	7	8	8	5	6	6	8	6	7	8	6

W przewidywaniach dotyczących **sytuacji politycznej** w Polsce nadal dominuje przekonanie o utrzymaniu *status quo* (59%, wzrost o 5 punktów). Mniej więcej co czwarty badany (27%) uważa, że w najbliższym roku jakość życia politycznego w naszym kraju się pogorszy, a jedynie nieliczni (6%, spadek o 2 punkty) oczekują poprawy w tej dziedzinie.

Tabela 10

Czy, Pana(i) zdaniem, w ciągu najbliższego roku <b>sytuacja polityczna</b> w Polsce:	Wskazania respondentów według terminów badań												
	III	IV	V	VI	VII	VIII	IX	X	XI	XII	I	II	III
	2012						2013						
	w procentach												
– poprawi się	7	7	7	9	8	8	8	8	10	8	9	8	6
– nie zmieni się	57	55	51	57	59	60	55	53	56	57	56	54	59
– pogorszy się	28	31	32	22	23	25	28	29	24	28	25	27	27
Trudno powiedzieć	8	7	10	12	10	7	9	10	10	7	10	11	8

Prognozy **stanu polskiej gospodarki** praktycznie się nie zmieniły. Co drugi ankietowany (50%, wzrost o 3 punkty) jest zdania, że w ciągu najbliższego roku sytuacja gospodarcza w Polsce się nie zmieni, co trzeci (31%) obawia się jej pogorszenia, a co ósmy (12%) liczy na poprawę.

Tabela 11

Czy, Pana(i) zdaniem, w ciągu najbliższego roku <b>sytuacja gospodarcza</b> w Polsce:	Wskazania respondentów według terminów badań												
	III	IV	V	VI	VII	VIII	IX	X	XI	XII	I	II	III
	2012						2013						
	w procentach												
– poprawi się	13	14	13	15	14	12	12	11	14	10	14	12	12
– nie zmieni się	50	48	47	47	47	45	41	44	46	46	44	47	50
– pogorszy się	30	31	30	27	29	35	40	38	31	37	33	32	31
Trudno powiedzieć	7	7	10	11	10	8	7	7	9	7	9	9	7

Przewidywania dotyczące **poziomu życia** rodzin również są stabilne. Nadal większość ankietowanych (56%, od lutego wzrost o 2 punkty) sądzi, że za rok będzie im się żyło tak samo jak obecnie, jedna piąta (20%) uważa, że gorzej, a co siódmy (15%, spadek o 2 punkty) oczekuje poprawy w tym zakresie.

Tabela 12

Jak Pan(i) sądzi, czy za rok Panu(i) i Pana(i) <b>rodzinie będzie się żyło:</b>	Wskazania respondentów według terminów badań												
	III	IV	V	VI	VII	VIII	IX	X	XI	XII	I	II	III
	2012										2013		
	w procentach												
– lepiej	15	16	17	19	17	16	17	15	14	14	20	17	15
– tak samo	54	50	50	51	52	52	48	50	55	52	49	54	56
– gorzej	21	24	23	19	21	23	26	23	21	26	21	20	20
Trudno powiedzieć	10	10	10	11	10	9	9	12	10	8	10	9	9

W porównaniu z poprzednim miesiącem nieco ubyło badanych prognozujących poprawę własnych **warunków materialnych** (z 17% do 13%), a także tych, którzy obawiają się ich pogorszenia (z 20% do 17%). Jednocześnie przybyło osób przekonanych o utrzymaniu *status quo* w tym względzie (o 7 punktów, do 70%).

Tabela 13

Jak Pan(i) sądzi, czy w ciągu najbliższego roku <b>warunki materialne</b> Pana(i) gospodarstwa domowego:	Wskazania respondentów według terminów badań												
	III	IV	V	VI	VII	VIII	IX	X	XI	XII	I	II	III
	2012										2013		
	w procentach												
– poprawią się	14	13	16	16	15	14	14	14	15	16	18	17	13
– pozostaną bez zmian	66	67	60	64	65	64	61	59	62	63	63	63	70
– pogorszą się	20	20	24	20	20	22	25	27	23	21	19	20	17

Nieznacznie lepsze niż przed miesiącem są prognozy rozwoju **sytuacji w zakładach pracy**. Obecnie co szósty pracujący obawia się zmian na gorsze (16%, spadek o 3 punkty), porównywalna grupa (14%) liczy na poprawę, większość zaś (63%, wzrost o 4 punkty) jest zdania, że kondycja ich zakładów pracy się nie zmieni.

Tabela 14

Czy, Pana(i) zdaniem, w ciągu najbliższego roku <b>sytuacja w Pana(i) zakładzie pracy:</b>	Wskazania respondentów aktywnych zawodowo* według terminów badań												
	III	IV	V	VI	VII	VIII	IX	X	XI	XII	I	II	III
	2012										2013		
	w procentach												
N*	521	516	516	522	483	518	502	513	493	558	622	565	536
– poprawi się	17	17	18	17	19	17	16	16	17	16	17	14	14
– pozostanie bez zmian	59	59	60	57	56	61	56	54	60	56	57	59	63
– pogorszy się	18	17	16	17	14	16	19	20	16	20	17	19	16
Trudno powiedzieć	6	7	6	9	11	6	9	10	7	8	9	8	7



Już drugi z kolei miesiąc pogarszają się opinie o ogólnej sytuacji w kraju, jakości życia politycznego oraz o stanie polskiej gospodarki. Trzeba zaznaczyć, że odsetki badanych negatywnie postrzegających sferę publiczną należą do najwyższych w ciągu ostatnich kilku lat.

Minimalnie gorzej niż przed miesiącem oceniane są również warunki materialne gospodarstw domowych respondentów oraz sytuacja w ich zakładach pracy. W przewidywaniach na najbliższy rok umocniło się w większości analizowanych sfer i tak już dominujące przekonanie o utrzymaniu *status quo*.

Opracowała  
Małgorzata OMYŁA-RUDZKA

Tabela 1

		Czy, ogólnie rzecz biorąc, sytuacja w naszym kraju zmierza w dobrym czy też w złym kierunku?			Liczba osób
		W dobrym	W złym	Trudno powiedzieć	
		%	%	%	
Ogółem		19	68	13	1058
Płeć	Mężczyźni	22	67	11	505
	Kobiety	16	69	14	553
Wiek	18-24 lata	18	65	17	127
	25-34	16	74	10	215
	35-44	18	70	11	178
	45-54	15	72	13	178
	55-64	21	67	12	181
	65 lat i więcej	25	59	16	179
Miejsce zamieszkania	Wieś	16	75	9	401
	Miasto do 20 tys.	17	71	12	133
	20-100 tys.	18	71	11	195
	101-500 tys.	20	63	17	188
	501 tys. i więcej mieszk.	28	50	22	142
Wykształcenie	Podstawowe	17	71	12	234
	Zasadnicze zawodowe	14	75	11	262
	Średnie	18	67	15	351
	Wyższe	28	58	13	211
Grupa społ.-zaw. pracujący	Kadra kier., spec. z wyższym wyksz.	27	56	17	99
	Średni personel, technicy	23	55	22	42
	Pracownicy adm.-biurowi	23	67	9	62
	Pracownicy usług	11	81	8	70
	Robotnicy wykwalifikowani	13	78	8	112
	Robotnicy niewykwalifik.	9	71	20	56
	Rolnicy	14	75	11	74
Pracujący na własny rach.	27	66	7	55	
Bierni zawodowo	Renciści	17	70	13	57
	Emeryci	23	62	15	216
	Uczniowie i studenci	28	54	18	70
	Bezrobotni	10	80	10	99
	Gospodynie domowe i inni	14	75	11	47
Pracuje w:	inst. państw., publicznej	25	63	12	132
	spółce właścicieli prywatnych i państwa	12	71	17	82
	sekt. pryw. poza rolnict.	20	69	11	254
	prywatnym gosp. rolnym	11	81	8	67
Dochody na jedną osobę	Do 500 zł	13	78	10	178
	501-750	17	70	13	115
	751-1000	14	76	10	157
	1001-1500	21	64	15	159
	Powyżej 1500 zł	30	60	10	176
Ocena własnych war. mater.	Złe	11	80	9	145
	Średnie	14	72	14	504
	Dobre	28	59	14	409
Udział w prakt. religijnych	Kilka razy w tygodniu	14	83	3	52
	Raz w tygodniu	18	68	14	461
	1-2 razy w miesiącu	22	68	10	136
	Kilka razy w roku	18	71	11	249
	W ogóle nie uczestniczy	22	60	18	160
Poglądy polityczne	Lewica	22	69	9	184
	Centrum	19	69	12	361
	Prawica	23	67	11	291
	Trudno powiedzieć	12	67	21	222

Tabela 2

		Jak Pan(i) ogólnie ocenia obecną sytuację polityczną w Polsce? Czy jest ona:				Liczba osób
		dobra	ani dobra, ani zła	zła	Trudno powiedzieć	
		%	%	%	%	
Ogółem		7	33	54	6	1058
Płeć	Mężczyźni	9	31	56	4	505
	Kobiety	5	35	52	8	553
Wiek	18-24 lata	9	30	58	3	127
	25-34	5	31	57	7	215
	35-44	5	37	53	5	178
	45-54	7	36	52	4	177
	55-64	7	31	57	5	181
	65 lat i więcej	8	33	48	11	180
Miejsce zamieszkania	Wieś	6	29	56	8	401
	Miasto do 20 tys.	8	31	54	6	133
	20-100 tys.	7	36	54	4	195
	101-500 tys.	6	34	56	5	187
	501 tys. i więcej mieszk.	9	40	48	4	143
Wykształcenie	Podstawowe	4	30	57	9	234
	Zasadnicze zawodowe	6	28	60	6	262
	Średnie	8	34	51	6	351
	Wyższe	9	39	49	3	211
Grupa społ.-zaw. pracujący	Kadra kier., spec. z wyższym wyksz.	8	37	54	1	99
	Średni personel, technicy	8	50	42		42
	Pracownicy adm.-biurowi	5	34	52	9	62
	Pracownicy usług	13	37	46	3	70
	Robotnicy wykwalifikowani	7	32	58	3	112
	Robotnicy niewykwalifik.	7	35	54	4	56
	Rolnicy	7	27	54	12	74
Pracujący na własny rach.	13	37	45	4	54	
Bierni zawodowo	Renciści	7	24	63	6	57
	Emeryci	7	32	52	8	216
	Uczniowie i studenci	5	36	58	1	70
	Bezrobotni		26	64	10	99
	Gospodynie domowe i inni	4	26	60	10	47
Pracuje w:	inst. państw., publicznej	10	40	47	3	133
	spółce właścicieli prywatnych i państwa	5	31	61	3	82
	sekt. pryw. poza rolnict.	9	36	52	3	253
	prywatnym gosp. rolnym	6	33	51	10	67
Dochody na jedną osobę	Do 500 zł	5	25	65	5	178
	501-750	4	39	55	2	115
	751-1000	7	36	52	5	157
	1001-1500	9	34	47	10	159
	Powyżej 1500 zł	11	37	49	3	176
Ocena własnych war. mater.	Złe	4	23	66	7	145
	Średnie	4	33	57	6	504
	Dobre	11	37	46	5	409
Udział w prakt. religijnych	Kilka razy w tygodniu	7	31	51	12	52
	Raz w tygodniu	6	36	53	5	461
	1-2 razy w miesiącu	8	32	52	8	136
	Kilka razy w roku	7	31	56	5	248
	W ogóle nie uczestniczy	8	29	56	6	160
Poglądy polityczne	Lewica	6	35	57	2	185
	Centrum	8	35	54	3	361
	Prawica	8	33	55	4	291
	Trudno powiedzieć	5	28	51	16	222

Tabela 3

		Jak Pan(i) ogólnie ocenia obecną sytuację gospodarczą w Polsce? Czy jest ona:				Liczba osób
		dobra	ani dobra, ani zła	zła	Trudno powiedzieć	
		%	%	%	%	
Ogółem		12	33	50	5	1059
Płeć	Mężczyźni	17	33	48	2	506
	Kobiety	8	33	52	7	553
Wiek	18-24 lata	25	40	34	1	127
	25-34	13	37	46	4	215
	35-44	12	34	50	4	178
	45-54	7	29	58	6	178
	55-64	8	35	53	4	181
	65 lat i więcej	10	24	55	10	180
Miejsce zamieszkania	Wieś	11	29	54	7	401
	Miasto do 20 tys.	9	31	55	5	133
	20-100 tys.	13	31	51	4	195
	101-500 tys.	14	35	48	2	188
	501 tys. i więcej mieszk.	15	46	35	4	143
Wykształcenie	Podstawowe	10	34	47	9	234
	Zasadnicze zawodowe	11	26	57	6	262
	Średnie	12	32	52	4	352
	Wyższe	15	41	42	2	211
Grupa społ.-zaw. pracujący	Kadra kier., spec. z wyższym wyksz.	16	43	41	1	99
	Średni personel, technicy	2	45	45	7	42
	Pracownicy adm.-biurowi	17	29	52	3	62
	Pracownicy usług	17	37	44	2	70
	Robotnicy wykwalifikowani	12	32	53	3	112
	Robotnicy niewykwalifik.	16	28	49	6	56
	Rolnicy	4	30	55	11	74
	Pracujący na własny rach.	11	42	43	4	55
Bierni zawodowo	Renciści	8	29	56	8	57
	Emeryci	9	26	56	8	216
	Uczniowie i studenci	30	37	32	2	70
	Bezrobotni	9	32	55	4	99
	Gospodynie domowe i inni	6	35	56	3	47
Pracuje w:	inst. państw., publicznej	14	34	48	4	133
	spółce właścicieli prywatnych i państwa	10	38	49	4	82
	sekt. pryw. poza rolnict.	15	39	44	2	254
	prywatnym gosp. rolnym	6	30	55	8	67
Dochody na jedną osobę	Do 500 zł	7	25	63	4	178
	501-750	9	38	48	4	115
	751-1000	9	32	54	4	157
	1001-1500	13	32	46	9	159
	Powyżej 1500 zł	19	38	41	1	176
Ocena własnych war. mater.	Złe	6	20	69	5	145
	Średnie	7	31	55	7	505
	Dobre	20	40	37	3	409
Udział w prakt. religijnych	Kilka razy w tygodniu	12	22	60	5	52
	Raz w tygodniu	13	30	53	4	461
	1-2 razy w miesiącu	10	35	49	5	136
	Kilka razy w roku	10	35	47	7	249
	W ogóle nie uczestniczy	15	38	44	3	160
Poglądy polityczne	Lewica	14	31	53	2	185
	Centrum	11	38	49	2	361
	Prawica	14	29	53	4	291
	Trudno powiedzieć	9	32	44	15	222



Tabela 4

		Czy obecnie Panu(i) i Pana(i) rodzinie żyje się:				Liczba osób
		dobrze	ani dobrze, ani źle	źle	Trudno powiedzieć	
		%	%	%	%	
Ogółem		41	46	13	0	1060
Płeć	Mężczyźni	43	47	10	0	506
	Kobiety	39	46	15	0	554
Wiek	18-24 lata	65	32	3		127
	25-34	48	45	6	0	215
	35-44	49	38	13		178
	45-54	35	45	19	0	178
	55-64	28	53	19		182
	65 lat i więcej	26	59	16		180
Miejsce zamieszkania	Wieś	34	54	11	0	401
	Miasto do 20 tys.	45	43	11		133
	20-100 tys.	40	43	17		195
	101-500 tys.	42	43	14		189
	501 tys. i więcej mieszk.	54	36	10		143
Wykształcenie	Podstawowe	30	53	18		235
	Zasadnicze zawodowe	29	53	18		262
	Średnie	44	46	10	1	352
	Wyższe	64	31	5		211
Grupa społ.-zaw. pracujący	Kadra kier., spec. z wyższym wyksz.	68	31	1		99
	Średni personel, technicy	68	27	5		42
	Pracownicy adm.-biurowi	49	43	8		62
	Pracownicy usług	51	44	5		70
	Robotnicy wykwalifikowani	38	50	12		112
	Robotnicy niewykwalifik.	22	49	26	3	56
	Rolnicy	33	57	11		74
	Pracujący na własny rach.	58	34	8		55
Bierni zawodowo	Renciści	23	39	38		58
	Emeryci	25	61	15		216
	Uczniowie i studenci	70	28	2		70
	Bezrobotni	25	52	23		99
	Gospodynie domowe i inni	45	43	12		47
Pracuje w:	inst. państw., publicznej	54	38	8		133
	spółce właścicieli prywatnych i państwa	57	37	7		82
	sekt. pryw. poza rolnict.	49	43	8	1	254
	prywatnym gosp. rolnym	35	59	6		67
Dochody na jedną osobę	Do 500 zł	23	55	22		178
	501-750	33	46	22		115
	751-1000	36	48	15	1	157
	1001-1500	44	48	8		159
	Powyżej 1500 zł	65	33	2		176
Ocena własnych war. mater.	Złe	6	34	60		146
	Średnie	19	73	8	0	505
	Dobre	81	18	1		409
Udział w prakt. religijnych	Kilka razy w tygodniu	33	49	18		52
	Raz w tygodniu	43	46	11	0	461
	1-2 razy w miesiącu	36	55	9	1	137
	Kilka razy w roku	40	47	13		249
	W ogóle nie uczestniczy	44	38	19		160
Poglądy polityczne	Lewica	41	46	13		185
	Centrum	44	46	10		361
	Prawica	42	46	12		291
	Trudno powiedzieć	34	48	17	1	224

Tabela 5

		Jak Pan(i) ocenia obecne warunki materialne swojego gospodarstwa domowego? Czy są one:			Liczba osób
		złe	ani dobre, ani złe	dobrze	
		%	%	%	
Ogółem		14	48	38	1060
Płeć	Mężczyźni	12	48	40	506
	Kobiety	15	47	37	554
Wiek	18-24 lata	3	34	64	127
	25-34	9	45	46	215
	35-44	13	44	42	178
	45-54	18	47	35	178
	55-64	20	51	29	182
	65 lat i więcej	17	61	21	180
Miejsce zamieszkania	Wieś	15	57	28	401
	Miasto do 20 tys.	14	39	47	133
	20-100 tys.	15	45	41	195
	101-500 tys.	14	45	41	189
	501 tys. i więcej mieszk.	9	37	54	143
Wykształcenie	Podstawowe	19	54	26	235
	Zasadnicze zawodowe	21	58	22	262
	Średnie	10	47	43	352
	Wyższe	5	29	66	211
Grupa społ.-zaw. pracujący	Kadra kier., spec. z wyższym wyksz.	1	26	73	99
	Średni personel, technicy	7	33	61	42
	Pracownicy adm.-biurowi	9	45	47	62
	Pracownicy usług	11	43	47	70
	Robotnicy wykwalifikowani	10	55	35	112
	Robotnicy niewykwalifik.	18	54	28	56
	Rolnicy	14	60	26	74
	Pracujący na własny rach.	2	38	60	55
Bierni zawodowo	Renciści	39	43	18	58
	Emeryci	19	59	23	216
	Uczniowie i studenci	1	33	66	70
	Bezrobotni	28	52	20	99
	Gospodynie domowe i inni	13	53	34	47
Pracuje w:	inst. państw., publicznej	8	37	55	133
	spółce właścicieli prywatnych i państwa	5	41	54	82
	sekt. pryw. poza rolnict.	8	45	47	254
	prywatnym gosp. rolnym	10	59	31	67
Dochody na jedną osobę	Do 500 zł	22	57	21	178
	501-750	26	49	26	115
	751-1000	16	57	28	157
	1001-1500	11	50	40	159
	Powyżej 1500 zł	2	28	70	176
Ocena własnych war. mater.	Złe	100			146
	Średnie		100		505
	Dobre			100	409
Udział w prakt. religijnych	Kilka razy w tygodniu	13	59	28	52
	Raz w tygodniu	13	48	39	461
	1-2 razy w miesiącu	11	52	36	137
	Kilka razy w roku	16	45	39	249
	W ogóle nie uczestniczy	15	42	43	160
Poglądy polityczne	Lewica	13	40	47	185
	Centrum	14	45	41	361
	Prawica	12	50	38	291
	Trudno powiedzieć	16	54	30	224

Tabela 6

		Jak Pan(i) ogólnie ocenia obecną sytuację w Pana(i) zakładzie pracy? Czy jest ona:				Liczba osób
		dobra	ani dobra, ani zła	zła	Trudno powiedzieć	
		%	%	%	%	
Ogółem		46	33	19	2	536
Płeć	Mężczyźni	47	31	20	2	295
	Kobiety	46	35	16	2	240
Wiek	18-24 lata	73	19	5	3	44
	25-34	55	32	12	1	148
	35-44	43	38	17	2	139
	45-54	37	33	27	3	136
	55-64	36	35	26	2	64
	65 lat i więcej	38	22	22	18	4
Miejsce zamieszkania	Wieś	40	35	23	2	201
	Miasto do 20 tys.	66	18	15	2	60
	20-100 tys.	42	42	13	4	100
	101-500 tys.	46	30	23	1	98
	501 tys. i więcej mieszk.	56	30	12	2	77
Wykształcenie	Podstawowe	52	25	23		51
	Zasadnicze zawodowe	41	35	22	3	135
	Średnie	44	34	20	2	185
	Wyższe	53	33	13	2	165
Grupa społ.-zaw. pracujący	Kadra kier., spec. z wyższym wyksz.	59	29	12	1	97
	Średni personel, technicy	58	17	22	3	38
	Pracownicy adm.-biurowi	48	37	14	2	56
	Pracownicy usług	56	34	10		67
	Robotnicy wykwalifikowani	45	35	17	3	98
	Robotnicy niewykwalifik.	42	27	26	5	48
	Rolnicy	18	46	33	3	64
	Pracujący na własny rach.	43	32	25		52
Pracuje w:	inst. państw., publicznej	46	33	20	1	132
	spółce właścicieli prywatnych i państwa	49	32	16	3	82
	sekt. pryw. poza rolnict.	52	30	15	2	253
	prywatnym gosp. rolnym	23	43	31	3	67
Dochody na jedną osobę	Do 500 zł	36	32	31	1	88
	501-750	37	36	25	2	57
	751-1000	44	35	19	1	69
	1001-1500	60	30	10		72
	Powyżej 1500 zł	56	29	14	1	115
Ocena własnych war. mater.	Złe	16	40	39	6	41
	Średnie	30	43	26	2	236
	Dobre	67	23	9	2	258
Udział w prakt. religijnych	Kilka razy w tygodniu	55	29	16		14
	Raz w tygodniu	45	37	15	2	231
	1-2 razy w miesiącu	42	37	20	1	81
	Kilka razy w roku	49	28	21	2	145
	W ogóle nie uczestniczy	51	25	23	1	65
Poglądy polityczne	Lewica	43	34	22	1	91
	Centrum	50	31	19	0	213
	Prawica	45	36	16	3	139
	Trudno powiedzieć	44	33	19	5	92