

K Z O M U N I A K Ń A T  
Z B A D A Ń

Warszawa, maj 2013

www.cbos.pl ● sekretariat@cbos.pl

**BS/68/2013**

---

---

**NASTROJE SPOŁECZNE W MAJU**

---

---

---

---

Znak jakości przyznany CBOS przez Organizację Firm Badania Opinii i Rynku 11 stycznia 2013 roku

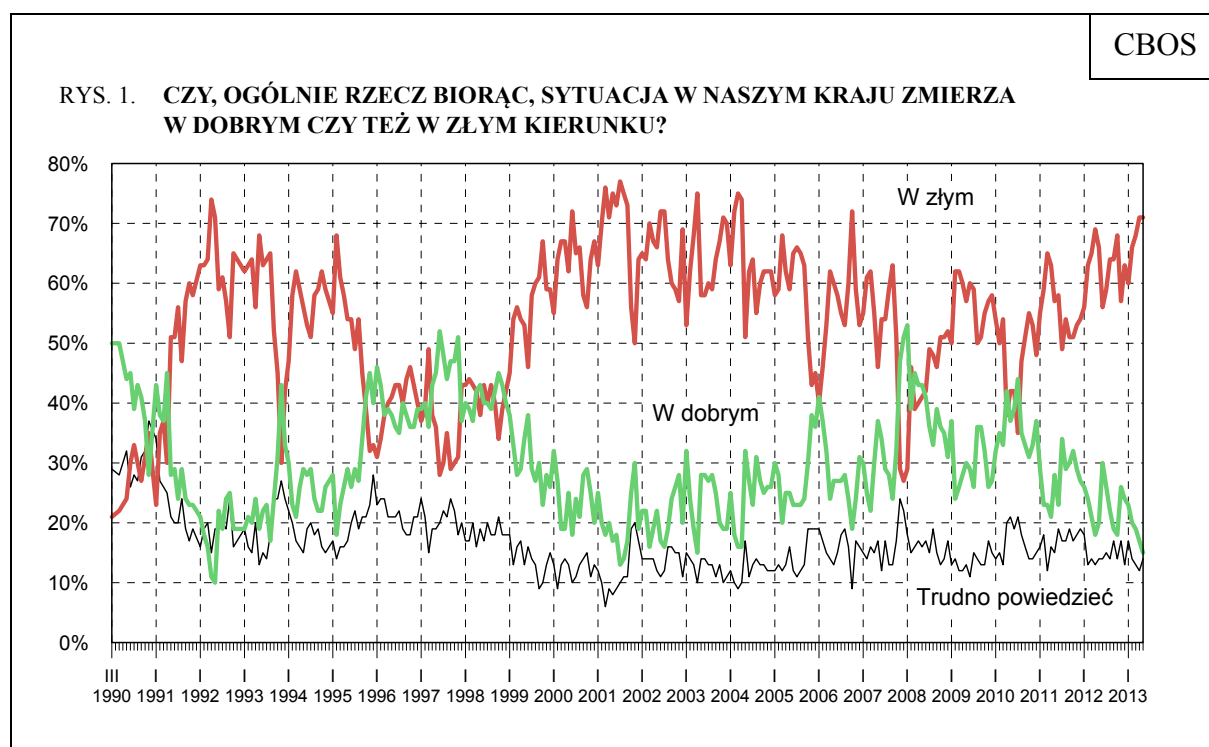


Fundacja Centrum Badania Opinii Społecznej  
ul. Żurawia 4a, 00-503 Warszawa  
e-mail: sekretariat@cbos.pl; info@cbos.pl  
<http://www.cbos.pl>  
(48 22) 629 35 69

Po kilkumiesięcznym okresie dość systematycznego pogarszania się nastrojów społecznych, w maju<sup>1</sup> – w przypadku większości wskaźników – nastąpiła stabilizacja notowań, a w odniesieniu do ocen i przewidywań dotyczących sytuacji zawodowej oraz materialnej respondentów i ich rodzin można mówić nawet o nieznacznej poprawie.

## OCENY

W ciągu ostatniego miesiąca nastąpił dalszy niewielki spadek odsetka badanych uważających, że ogólna **sytuacja w kraju** zmierza w dobrym kierunku (z 17% do 15%). Nie zmieniła się natomiast liczba tych, którzy są przeciwnego zdania (71%). Jednocześnie z 12% do 14% wzrosła grupa osób niemających wyrobionej opinii w tym zakresie. Tym samym obecne oceny sytuacji w Polsce należą do najgorszych od ponad dziewięciu lat. Porównywalne rejestrowaliśmy w marcu i kwietniu 2004 roku, a więc tuż przed przystąpieniem naszego kraju do Unii Europejskiej.



<sup>1</sup> Badanie „Aktualne problemy i wydarzenia” (276) przeprowadzono w dniach 9–15 maja 2013 roku na liczącej 1101 osób reprezentatywnej próbie losowej dorosłych mieszkańców Polski.

Tabela 1

Czy, ogólnie rzecz biorąc, sytuacja w naszym kraju zmierza w dobrym czy też w złym kierunku?	Wskazania respondentów według terminów badań												
	V	VI	VII	VIII	IX	X	XI	XII	I	II	III	IV	V
	2012								2013				
	w procentach												
W dobrym	20	30	26	22	19	18	26	24	23	20	19	17	15
W złym	66	56	59	64	64	68	57	63	60	66	68	71	71
Trudno powiedzieć	14	14	15	14	17	14	17	13	17	14	13	12	14

Krytycyzm w ocenie rozwoju sytuacji w kraju dominuje we wszystkich wyróżnionych przez nas grupach społeczno-demograficznych, przy czym stosunkowo najgorzej obecną sytuację w Polsce oceniają osoby o najniższych miesięcznych dochodach *per capita* (85% opinii negatywnych), niezadowolone ze swojej sytuacji materialnej (86%), w tym zwłaszcza bezrobotni (84%), rolnicy (80%) i gospodynie domowe (80%), a ponadto badani z wykształceniem zasadniczym zawodowym (79%) – zob. tabele aneksowe.

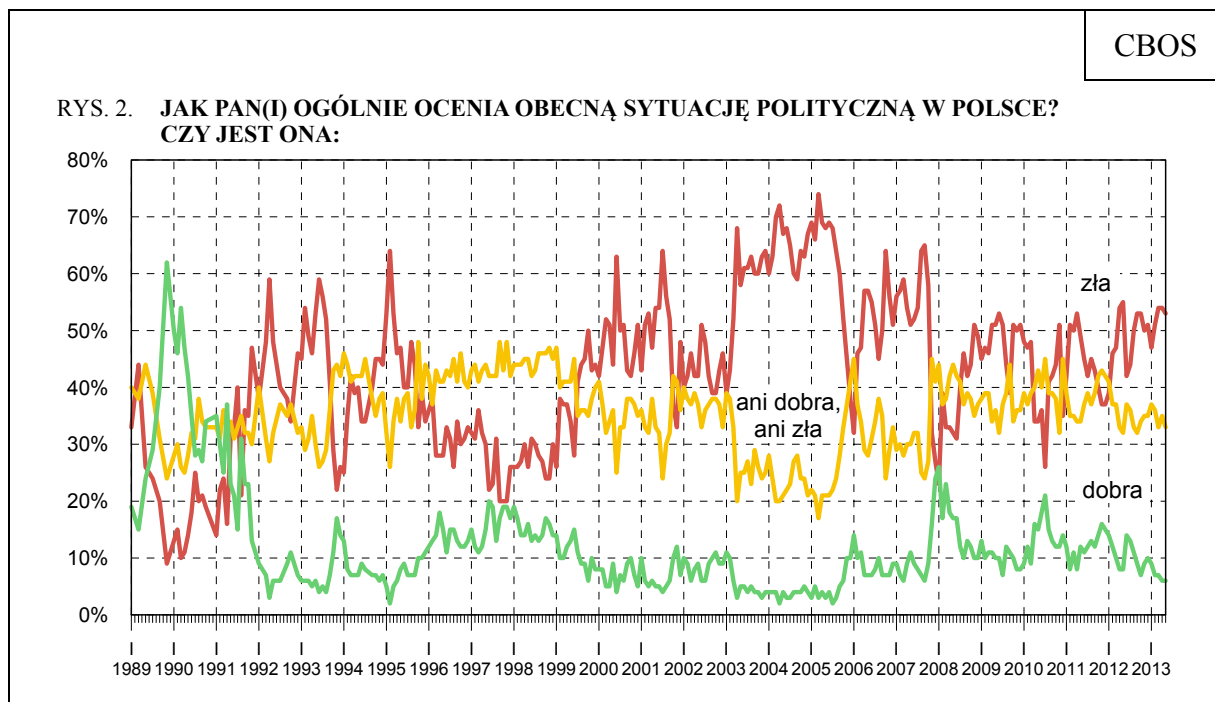
W potencjalnych elektoratach partyjnych jedynie wśród zwolenników PO poziom zadowolenia z rozwoju sytuacji w kraju równoważy się z poziomem niezadowolenia. Sympatycy pozostałych ugrupowań, podobnie jak osoby o niesprecyzowanych preferencjach wyborczych oraz niezamierzające brać udziału w ewentualnych wyborach parlamentarnych, w zdecydowanej większości negatywnie wypowiadają się o kierunku zmian w Polsce. Najbardziej krytyczni w tym względzie są potencjalni wyborcy PiS (84% opinii negatywnych).

Tabela 2

Potencjalne elektoraty*	Czy, ogólnie rzecz biorąc, sytuacja w naszym kraju zmierza w dobrym czy też w złym kierunku?		
	W dobrym	W złym	Trudno powiedzieć
	w procentach		
PO	42	41	17
PSL**	20	78	2
SLD	25	71	4
PiS	6	84	10
Niezdecydowani, na kogo głosować	12	70	18
Niezdecydowani, czy głosować	13	69	18
Niezamierzający wziąć udziału w wyborach	10	76	14

\* Określone na podstawie deklaracji głosowania w ewentualnych wyborach parlamentarnych  
 \*\* Uwaga, niewielka liczebność tego elektoratu w próbie

Po obserwowanym od stycznia systematycznym pogarszaniu się ocen **sytuacji politycznej** w Polsce, maj przyniósł ich stabilizację na poziomie z kwietnia. Ponad połowa badanych (53%) określa sytuację na polskiej scenie politycznej jako złą, jedna trzecia (33%) jako przeciętną, a tylko co szesnasty respondent (6%) wyraża zadowolenie z jakości życia politycznego w kraju.



Pominięto „trudno powiedzieć”

Tabela 3

Jak Pan(i) ogólnie ocenia obecną <b>sytuację polityczną</b> w Polsce? Czy jest ona:	Wskazania respondentów według terminów badań												
	V	VI	VII	VIII	IX	X	XI	XII	I	II	III	IV	V
	2012						2013						
	w procentach												
– dobra	8	14	13	11	9	7	9	10	9	7	7	6	6
– ani dobra, ani zła	32	37	36	33	32	34	35	35	37	36	33	35	33
– zła	55	42	44	50	53	53	50	51	47	51	54	54	53
Trudno powiedzieć	5	7	7	6	6	6	6	4	7	6	6	5	8

Niemal we wszystkich grupach społeczno-demograficznych sytuacja na polskiej scenie politycznej postrzegana jest przeważnie jako zła. Jedynie uczniowie i studenci oraz gospodynie domowe nieco częściej określają ją jako przeciętną. Stosunkowo najbardziej krytycznie o sytuacji politycznej w kraju wypowiadają się osoby źle oceniające własne warunki materialne (67% opinii negatywnych), o miesięcznych dochodach *per capita* nieprzekraczających 500 zł (63%), badani z wykształceniem zasadniczym zawodowym (62%)

oraz uczestniczący w praktykach religijnych 1–2 razy w miesiącu (61%). Ze względu na status zawodowy są to przede wszystkim prywatni przedsiębiorcy (66%), bezrobotni (64%), renciści (62%) oraz pracownicy administracyjno-biurowi (61%) – zob. tabele aneksowe.

W elektoratach partyjnych sytuację polityczną w Polsce, podobnie jak ogólną sytuację w kraju, najgorzej oceniają potencjalni wyborcy PiS (72% opinii negatywnych). Krytycyzm dominuje także wśród osób niezamierzających uczestniczyć w ewentualnych wyborach parlamentarnych (60%), respondentów deklarujących udział w nich, ale niemających określonych preferencji partyjnych (50%) oraz w elektoracie SLD (50%). Wśród sympatyków partii rządzących (PO i PSL) przeważa przekonanie, że sytuacja polityczna w Polsce jest przeciętna – ani dobra, ani zła (odpowiednio: 51% i 47%).

Tabela 4

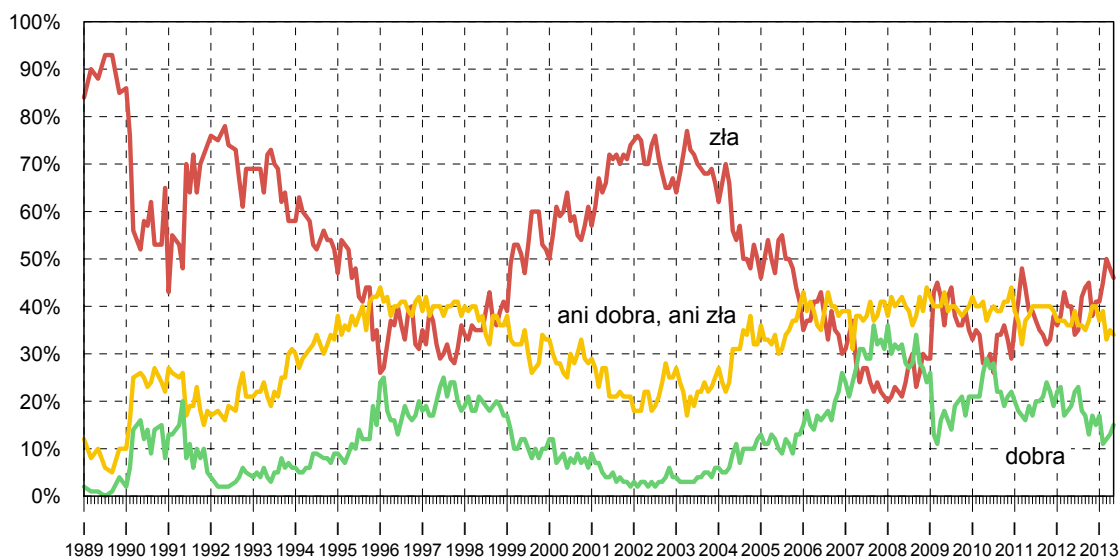
Potencjalne elektoraty*	Jak Pan(i) ogólnie ocenia obecną sytuację polityczną w Polsce? Czy jest ona:			
	dobra	ani dobra, ani zła	zła	Trudno powiedzieć
	w procentach			
PO	17	51	27	5
SLD	14	33	50	3
PSL**	18	47	33	2
PiS	4	20	72	5
Niezdecydowani, na kogo głosować	4	38	50	8
Niezdecydowani, czy głosować	5	42	45	8
Niezamierzający wziąć udziału w wyborach	3	26	60	11
* Określone na podstawie deklaracji głosowania w ewentualnych wyborach parlamentarnych				
** Uwaga, niewielka liczebność tego elektoratu w próbie				

W niewielkim stopniu poprawiły się oceny **sytuacji gospodarczej** w Polsce. Liczba pozytywnych opinii w tym względzie zwiększyła się z 13% do 15%. W dalszym ciągu jednak zdecydowanie przeważa krytycyzm – niemal połowa badanych (46%, spadek o 2 punkty) uważa, że kondycja ekonomiczna kraju jest zła.

Tabela 5

Jak Pan(i) ogólnie ocenia obecną <b>sytuację gospodarczą</b> w Polsce? Czy jest ona:	Wskazania respondentów według terminów badań												
	V	VI	VII	VIII	IX	X	XI	XII	I	II	III	IV	V
	2012						2013						
	w procentach												
– dobra	19	22	23	18	17	13	17	15	17	11	12	13	15
– ani dobra, ani zła	36	39	36	36	35	37	40	40	37	39	33	35	34
– zła	40	34	35	42	44	45	38	41	41	45	50	48	46
Trudno powiedzieć	5	5	6	4	4	5	5	4	5	5	5	4	5

RYS. 3. JAK PAN(I) OGÓLNIENIE OCENIA OBECNĄ SYTUACJĘ GOSPODARCZĄ W POLSCE? CZY JEST ONA:



Pominięto „trudno powiedzieć”

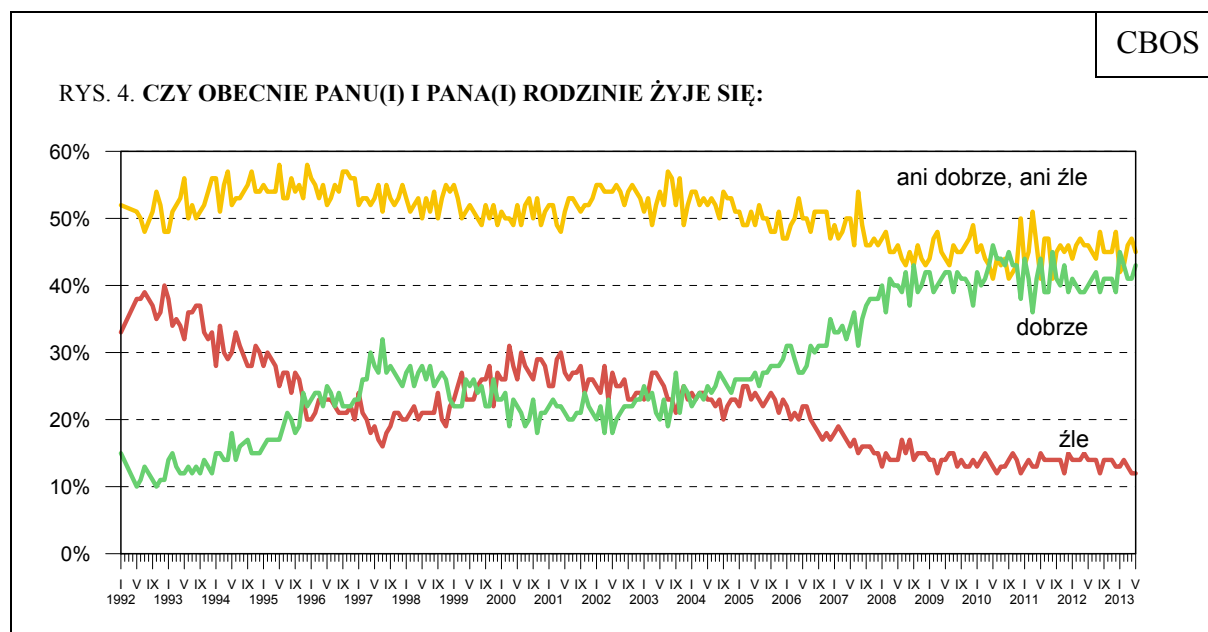
Na ocenę sytuacji ekonomicznej kraju tradycyjnie już w największym stopniu wpływa poziom zamożności respondentów. Zadowolenie ze stanu polskiej gospodarki częściej niż inni wyrażają badani najlepiej zarabiający oraz znajdujący się w dobrej sytuacji materialnej. W grupach zawodowych do osób dobrze oceniających sytuację gospodarczą w Polsce należą przede wszystkim kadra kierownicza oraz specjaliści wyższego i średniego szczebla, a także robotnicy niewykwalifikowani.

Krytycyzm w ocenie sytuacji gospodarczej w kraju dominuje głównie wśród osób najgorzej oceniających materialny poziom swojego życia (58% opinii negatywnych), badanych o najniższych dochodach *per capita* (55%), mających co najmniej 55 lat (55%–56%), z wykształceniem zasadniczym zawodowym (56%). Ze względu na status zawodowy – negatywnie o sytuacji gospodarczej kraju najczęściej wypowiadają się rolnicy (58%), renciści (58%), emeryci (55%), bezrobotni (54%) i prywatni przedsiębiorcy (53%) – zob. tabele aneksowe.

Minimalnie lepsze niż przed miesiącem są oceny **poziomu życia badanych i ich rodzin**. Nadal mniej więcej co ósmy respondent (12%) negatywnie ocenia jakość życia swojej rodziny, natomiast ponad trzykrotnie większą grupę stanowią ci, którzy wyrażają zadowolenie (43%, wzrost o 2 punkty). Liczba osób twierdzących, że im i ich rodzinom żyje się przeciętnie, zmniejszyła się z 47% do 45%.

Tabela 6

Czy obecnie Panu(i) i Pana(i) <b>rodzinnie</b> <b>żyje się:</b>	Wskazania respondentów według terminów badań												
	V	VI	VII	VIII	IX	X	XI	XII	I	II	III	IV	V
	2012								2013				
	w procentach												
– dobrze	40	41	42	39	41	41	41	39	45	43	41	41	43
– ani dobrze, ani źle	46	45	44	48	45	45	45	48	42	43	46	47	45
– źle	14	14	14	12	14	14	14	13	13	14	13	12	12
Trudno powiedzieć	0	0	0	1	0	0	0	0	0	0	0	0	0



Pominięto „trudno powiedzieć”

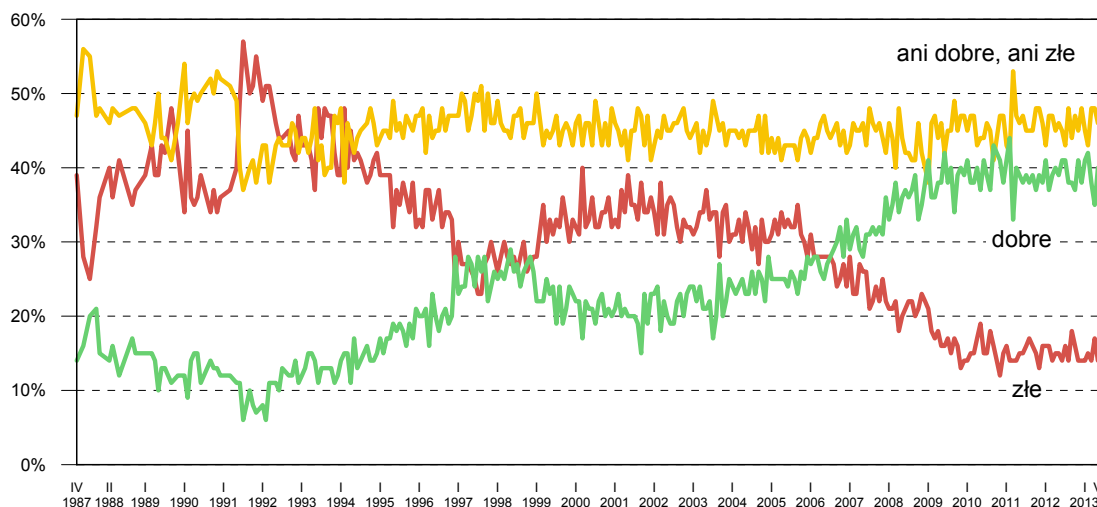
O sporej poprawie, zwłaszcza na tle dwóch poprzednich miesięcy, można mówić w odniesieniu do ocen **warunków materialnych gospodarstw domowych**. Wprawdzie nadal najczęściej są one określane jako przeciętne (46%, spadek o 2 punkty), jednak w stosunku do kwietnia przybyło respondentów, którzy są z nich zadowoleni (o 5 punktów, do 40%), a ubyło badanych krytycznie zapatrujących się na sytuację materialną swojej rodziny (z 17% do 14%).

Tabela 7

Jak Pan(i) ocenia obecne <b>warunki materialne</b> <b>swojego gospodarstwa</b> <b>domowego? Czy są one:</b>	Wskazania respondentów według terminów badań												
	V	VI	VII	VIII	IX	X	XI	XII	I	II	III	IV	V
	2012								2013				
	w procentach												
– dobre	39	41	41	38	38	37	41	38	41	42	38	35	40
– ani dobre, ani złe	46	45	43	48	44	47	45	48	45	43	48	48	46
– złe	15	14	16	14	18	16	14	14	14	15	14	17	14



RYS. 5. JAK PAN(I) OCENIA OBECNE WARUNKI MATERIALNE SWOJEGO GOSPODARSTWA DOMOWEGO? CZY SĄ ONE:



Do marca 1992 roku pytanie brzmiało: „Jak ocenia Pan(i) swoje (rodziny) obecne warunki materialne?”, a środkową kategorią skali było „średnie, przeciętne”

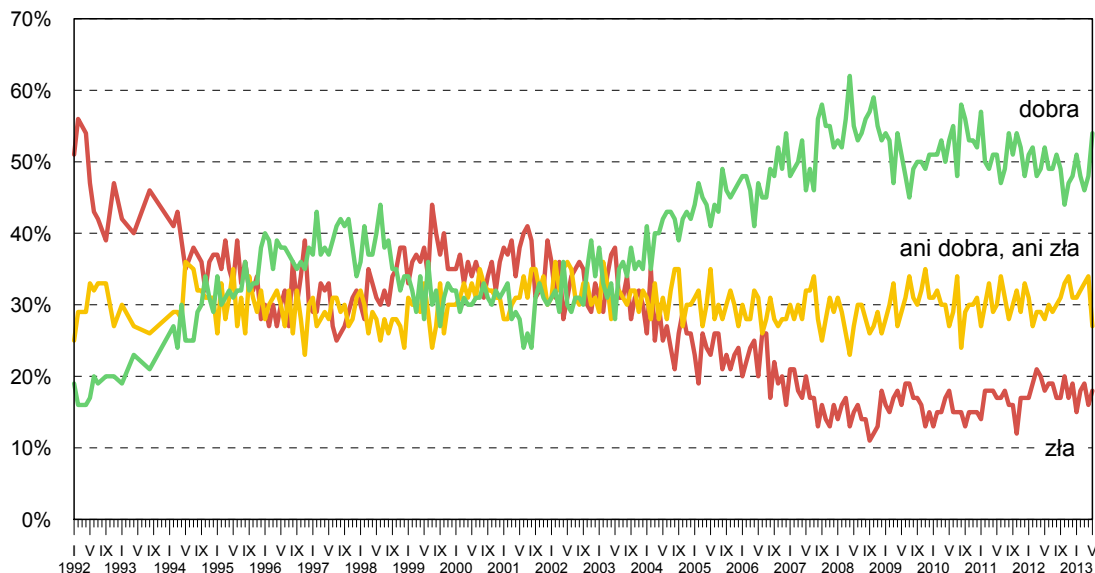
Oceny warunków materialnych i standardu życia istotnie zależą od wieku, miejsca zamieszkania, wykształcenia oraz statusu zawodowego respondentów. Zadowolenie w tym zakresie jest tym większe, im młodszy wiek badanych, większa miejscowość zamieszkania, wyższy poziom wykształcenia, bardziej znacząca pozycja zawodowa oraz – co za tym idzie – im wyższe miesięczne dochody *per capita* (zob. tabele aneksowe).

Ostatni miesiąc przyniósł również dość znaczący wzrost odsetka osób usatysfakcjonowanych **sytuacją w zakładach pracy**, w których są zatrudnieni. Ponad połowa pracujących (54%, wzrost o 6 punktów) uważa, że kondycja ich firm jest dobra, nieco ponad jedna czwarta (27%, spadek o 7 punktów) określa ją jako przeciętną, a niemal co piąty (18%, wzrost o 2 punkty) jest z niej niezadowolony.

Tabela 8

Jak Pan(i) ogólnie ocenia obecną <b>sytuację w Pana(i) zakładzie pracy?</b> Czy jest ona:	Wskazania respondentów aktywnych zawodowo* według terminów badań												
	V	VI	VII	VIII	IX	X	XI	XII	I	II	III	IV	V
	2012								2013				
	N*	515	521	483	518	504	513	494	557	622	563	536	577
	w procentach												
– dobra	52	49	49	51	49	44	47	48	51	48	46	48	54
– ani dobra, ani zła	28	30	29	30	31	33	34	31	31	32	33	34	27
– zła	18	19	19	17	17	20	17	19	15	18	19	16	18
Trudno powiedzieć	2	2	3	2	3	3	2	2	3	2	2	2	1

RYS. 6. JAK PAN(I) OGÓLNIIE OCENIA OBECNĄ SYTUACJĘ W PANA(I) ZAKŁADZIE PRACY?  
CZY JEST ONA:



Odpowiedzi osób pracujących. Pominięto „trudno powiedzieć”

Pozytywne opinie o sytuacji w zakładach pracy są relatywnie najczęstsze wśród osób dobrze oceniających własną sytuację materialną (72% opinii pozytywnych) oraz osiągających najwyższe dochody *per capita* (70%). Z kolei powody do narzekań w tym względzie stosunkowo najczęściej mają rolnicy (46% opinii negatywnych), osoby niezadowolone ze swojego statusu materialnego (39%), a także badani z wykształceniem zasadniczym zawodowym (26%) – zob. tabele aneksowe.

## PRZEWIDYWANIA

Prognozy **ogólnej sytuacji w kraju** w ciągu najbliższego roku są w ostatnich miesiącach dość stabilne. Jej pogorszenia spodziewa się, podobnie jak w kwietniu, niemal dwie piąte Polaków (38%). Prawie połowa (48%, wzrost o 2 punkty) uważa, że się ona nie zmieni, a tylko mniej więcej co czternasty (7%) oczekuje poprawy.

Tabela 9

Jak Pan(i) sądzi, czy w ciągu najbliższego roku <b>sytuacja w Polsce</b> poprawi się, pogorszy czy też się nie zmieni?	Wskazania respondentów według terminów badań												
	V	VI	VII	VIII	IX	X	XI	XII	I	II	III	IV	V
	2012								2013				
	w procentach												
Poprawi się	8	13	12	8	8	8	10	9	12	9	9	7	7
Nie zmieni się	43	43	45	44	40	40	47	40	40	43	46	46	48
Pogorszy się	42	36	35	43	46	46	35	45	41	40	39	39	38
Trudno powiedzieć	7	8	8	5	6	6	8	6	7	8	6	8	7

Nie zmieniają się również przewidywania dotyczące **sytuacji politycznej** w Polsce w najbliższym roku. W dalszym ciągu dominuje pogląd o utrzymaniu w tym zakresie *status quo* (58%). Mniej więcej co czwarty respondent (27%) spodziewa się pogorszenia jakości życia politycznego, a jedynie co dwudziesty (5%) liczy na jej poprawę.

Tabela 10

Czy, Pana(i) zdaniem, w ciągu najbliższego roku <b>sytuacja polityczna</b> w Polsce:	Wskazania respondentów według terminów badań												
	V	VI	VII	VIII	IX	X	XI	XII	I	II	III	IV	V
	2012								2013				
	w procentach												
– poprawi się	7	9	8	8	8	8	10	8	9	8	6	6	5
– nie zmieni się	51	57	59	60	55	53	56	57	56	54	59	57	58
– pogorszy się	32	22	23	25	28	29	24	28	25	27	27	28	27
Trudno powiedzieć	10	12	10	7	9	10	10	7	10	11	8	9	10

Od kwietnia praktycznie nie uległy zmianie opinie na temat przyszłości **polskiej gospodarki**. Niemal co drugi ankietowany (48%, wzrost o 3 punkty) jest zdania, że w najbliższym roku sytuacja gospodarcza w naszym kraju się nie zmieni, co trzeci (33%) obawia się jej pogorszenia, a tylko co dziewiąty (11%) ma nadzieję na pozytywne przeobrażenia w tym względzie.

Tabela 11

Czy, Pana(i) zdaniem, w ciągu najbliższego roku <b>sytuacja gospodarcza</b> w Polsce:	Wskazania respondentów według terminów badań												
	V	VI	VII	VIII	IX	X	XI	XII	I	II	III	IV	V
	2012								2013				
	w procentach												
– poprawi się	13	15	14	12	12	11	14	10	14	12	12	12	11
– nie zmieni się	47	47	47	45	41	44	46	46	44	47	50	45	48
– pogorszy się	30	27	29	35	40	38	31	37	33	32	31	34	33
Trudno powiedzieć	10	11	10	8	7	7	9	7	9	9	7	9	8

Mniej pesymistyczne niż miesiąc temu są przewidywania dotyczące **kondycji materialnej gospodarstw domowych** respondentów. Ubyło tych, którzy prognozują jej pogorszenie w najbliższym roku (z 23% do 16%), a nieco przybyło osób liczących na jej poprawę (z 13% do 15%). Niezmiennie około dwóch trzecich badanych (wzrost z 64% do 69%) nie oczekuje żadnych znaczących zmian w tej dziedzinie.

Tabela 12

Jak Pan(i) sądzi, czy w ciągu najbliższego roku <b>warunki materialne</b> Pana(i) gospodarstwa domowego:	Wskazania respondentów według terminów badań												
	V	VI	VII	VIII	IX	X	XI	XII	I	II	III	IV	V
	2012								2013				
	w procentach												
– poprawią się	16	16	15	14	14	14	15	16	18	17	13	13	15
– pozostaną bez zmian	60	64	65	64	61	59	62	63	63	63	70	64	69
– pogorszą się	24	20	20	22	25	27	23	21	19	20	17	23	16

Większość badanych (51%, spadek o 2 punkty) nie spodziewa się też, że najbliższy rok przyniesie jakiegokolwiek zmiany w zakresie **poziomu życia**. Nadzieję na poprawę jakości swojej egzystencji wyraża co szósty ankietowany (17%, wzrost o 2 punkty), natomiast co piąty (20%) liczy się z tym, że za rok jemu i jego rodzinie będzie się żyło gorzej niż obecnie.

Tabela 13

Jak Pan(i) sądzi, czy za rok Panu(i) i Pana(i) <b>rodzinie będzie się żyło:</b>	Wskazania respondentów według terminów badań												
	V	VI	VII	VIII	IX	X	XI	XII	I	II	III	IV	V
	2012								2013				
	w procentach												
– lepiej	17	19	17	16	17	15	14	14	20	17	15	15	17
– tak samo	50	51	52	52	48	50	55	52	49	54	56	53	51
– gorzej	23	19	21	23	26	23	21	26	21	20	20	21	20
Trudno powiedzieć	10	11	10	9	9	12	10	8	10	9	9	11	12

Niemal takie jak przed miesiącem są prognozy rozwoju **sytuacji w zakładach pracy** respondentów. Tyle samo pracowników liczy na poprawę kondycji firm, w których są zatrudnieni, co obawia się jej pogorszenia (po 16%). Nadal zdecydowanie przeważają ci, którzy sądzą, że w ciągu najbliższego roku sytuacja ich zakładów pracy się nie zmieni (59%).

Tabela 14

Czy, Pana(i) zdaniem, w ciągu najbliższego roku <b>sytuacja w Pana(i) zakładzie pracy:</b>	Wskazania respondentów aktywnych zawodowo* według terminów badań													
	V	VI	VII	VIII	IX	X	XI	XII	I	II	III	IV	V	
	2012								2013					
	N*													
	w procentach													
– poprawi się	18	17	19	17	16	16	17	16	17	14	14	17	16	
– pozostanie bez zmian	60	57	56	61	56	54	60	56	57	59	63	59	59	
– pogorszy się	16	17	14	16	19	20	16	20	17	19	16	17	16	
Trudno powiedzieć	6	9	11	6	9	10	7	8	9	8	7	7	9	

### BEZPIECZEŃSTWO ZATRUDNIENIA I OCENA LOKALNYCH RYNKÓW PRACY

Pozytywne zmiany zaszły w zakresie odczuwanej stabilności zatrudnienia. W porównaniu z pomiarem kwietniowym wyraźnie zmniejszyło się (o 7 punktów, do 35%) **zagrożenie możliwością utraty pracy**, jednocześnie wzrosło (o 5 punktów, do 61%) deklarowane poczucie bezpieczeństwa w tym względzie.

Tabela 15

Czy liczy się Pan(i) z <b>możliwością utraty obecnej pracy</b> (zwolnienia, bankructwa, upadku, likwidacji zakładu, gospodarstwa itp.)?	Wskazania osób aktywnych zawodowo* według terminów badań																									
	V	VI	VII	VIII	IX	X	XI	XII	I	II	III	IV	V													
	(N=516)	(N=522)	(N=483)	(N=518)	(N=504)	(N=514)	(N=494)	(N=557)	(N=622)	(N=565)	(N=536)	(N=580)	(N=577)													
	2012										2013															
	w procentach																									
Bardzo poważnie się z tym liczę	9	34	7	37	9	39	6	39	9	42	9	38	6	40	9	36	7	36	10	33	12	40	9	42	9	35
Raczej tak	25	30	30	33	33	29	34	27	29	23	28	33	33	26	27	29	23	23	28	33	36	33	36	34	26	
Raczej nie	37	34	31	33	31	32	36	35	41	36	33	36	36	34	41	36	41	36	33	33	36	36	36	34	34	
Nie, to mało prawdopodobne	25	62	25	59	25	56	24	57	23	54	26	58	22	58	26	61	21	62	27	63	24	57	20	56	27	61
Trudno powiedzieć	4	4	4	4	5	5	4	4	4	4	4	4	2	2	3	3	3	2	4	4	3	3	2	2	4	4

\* Dotyczy osób zatrudnionych, także rolników oraz emerytów i rencistów pracujących w niepełnym wymiarze godzin

Spśród grup społeczno-zawodowych możliwość utraty pracy biorą pod uwagę przede wszystkim pracownicy usług (51% z nich liczy się z taką ewentualnością), badani negatywnie oceniający własny status materialny (50%), przy czym niekoniecznie ci, którzy mają najniższe dochody *per capita*. Ze względu na wiek są to głównie najmłodszy pracownicy (45%), ze względu na płeć – kobiety (42% wobec 29% mężczyzn), a ze względu na wielkość

miejscowości zamieszkania – mieszkańcy miast liczących do 20 tys. ludności (44%). Mając na względzie sektor własności podmiotów gospodarczych, stosunkowo największe obawy przed utratą zatrudnienia towarzyszą osobom zatrudnionym w spółkach właścicieli prywatnych i państwa (47%), a w następnej kolejności pracownikom całkowicie prywatnych przedsiębiorstw (38%) – zob. tabele aneksowe.

Nieco lepsze od ubiegłomiesięcznych są też opinie o **sytuacji na lokalnych rynkach pracy**. Obecnie niemal jedna trzecia Polaków (30%, wzrost o 4 punkty) jest zdania, że w ich miejscowości lub okolicy można znaleźć pracę, przy czym jednak zdecydowana większość z nich (28% ogółu) zastrzega, że problemem może być znalezienie satysfakcjonującego zatrudnienia. Dwie trzecie badanych (67%, spadek o 3 punkty) sądzi, że praca jest trudno dostępna (46%) lub że nie ma jej wcale (21%).

Tabela 16

Jak określił(a)by Pan(i) <b>sytuację na rynku pracy w Pana(i) miejscowości lub okolicy?</b> Czy, Pana(i) zdaniem, obecnie:	Wskazania respondentów według terminów badań												
	V	VI	VII	VIII	IX	X	XI	XII	I	II	III	IV	V
	2012								2013				
	w procentach												
– bez większych problemów można znaleźć odpowiednią pracę	2	2	2	2	2	2	2	2	2	2	1	1	2
– można wprawdzie znaleźć jakąś pracę, ale trudno jest o pracę odpowiednią	30	35	30	33	32	32	30	28	28	25	26	25	28
– trudno jest znaleźć jakąkolwiek pracę	45	42	46	42	44	48	46	46	44	48	44	47	46
– nie można znaleźć żadnej pracy	18	19	18	20	20	15	18	21	22	21	26	23	21
Trudno powiedzieć	5	3	4	3	2	3	4	3	4	4	3	4	3

Oceny sytuacji na lokalnym rynku pracy związane są między innymi z wielkością miejscowości zamieszkania respondentów, ich wiekiem, poziomem wykształcenia, sytuacją zawodową oraz materialną. Stosunkowo najbardziej krytyczni są respondenci niezadowoleni ze swoich warunków materialnych (38% z nich uważa, że obecnie nie można znaleźć żadnej pracy), w tym zwłaszcza rolnicy (39%), bezrobotni (36%) i emeryci (34%), a także badani z wykształceniem podstawowym (34%) oraz mający co najmniej 65 lat (34%) – zob. tabele aneksowe.



Mimo że ogólne wskaźniki nastrojów społecznych wciąż należą do najgorszych w ostatnich latach, maj przyniósł stabilizację spadkowych trendów, a nawet niewielkie wzrosty niektórych wskaźników. Największe pozytywne zmiany zaszły w zakresie postrzeganej dostępności i stabilności zatrudnienia, co prawdopodobnie związane jest m.in. z wiosennym wzrostem popytu na pracowników sezonowych.

Opracował  
Rafał BOGUSZEWSKI

Tabela 1

		Czy, ogólnie rzecz biorąc, sytuacja w naszym kraju zmierza w dobrym czy też w złym kierunku?			Liczba osób
		W dobrym	W złym	Trudno powiedzieć	
		%	%	%	
Ogółem		15	71	14	1100
Płeć	Mężczyźni	16	69	14	533
	Kobiety	13	73	14	567
Wiek	18-24 lata	11	74	15	130
	25-34	10	73	16	223
	35-44	18	71	11	187
	45-54	18	69	13	181
	55-64	16	72	13	190
	65 lat i więcej	16	68	15	189
Miejsce zamieszkania	Wieś	12	73	15	434
	Miasto do 20 tys.	14	74	12	164
	20-100 tys.	20	71	9	210
	101-500 tys.	14	70	16	178
	501 tys. i więcej mieszk.	22	60	18	116
Wykształcenie	Podstawowe	13	74	14	239
	Zasadnicze zawodowe	9	79	12	276
	Średnie	16	71	13	369
	Wyższe	23	59	18	217
Grupa społ.-zaw. pracujący	Kadra kier., spec. z wyższym wyksz.	19	59	22	115
	Średni personel, technicy	17	66	16	42
	Pracownicy adm.-biurowi	13	74	12	64
	Pracownicy usług	14	76	10	86
	Robotnicy wykwalifikowani	15	73	11	129
	Robotnicy niewykwalifik.	13	74	13	63
	Rolnicy	8	80	12	56
	Pracujący na własny rach.	28	57	15	41
Bierni zawodowo	Renciści	18	68	14	72
	Emeryci	18	68	14	215
	Uczniowie i studenci	14	69	18	73
	Bezrobotni	6	84	10	84
	Gospodynie domowe i inni	9	80	12	61
Pracuje w:	inst. państw., publicznej	16	68	15	169
	spółce właścicieli prywatnych i państwa	15	76	9	78
	sekt. pryw. poza rolnict.	19	67	15	274
	prywatnym gosp. rolnym	9	80	12	59
Dochody na jedną osobę	Do 500 zł	6	85	9	159
	501-750	13	79	8	117
	751-1000	14	71	14	146
	1001-1500	22	65	12	165
	Powyżej 1500 zł	20	65	16	211
Ocena własnych war. mater.	Złe	5	86	9	154
	Średnie	13	73	14	511
	Dobre	21	65	15	435
Udział w prakt. religijnych	Kilka razy w tygodniu	16	70	14	65
	Raz w tygodniu	14	72	14	516
	1-2 razy w miesiącu	16	74	10	165
	Kilka razy w roku	16	70	15	223
	W ogóle nie uczestniczy	16	67	18	130
Poglądy polityczne	Lewica	18	74	8	195
	Centrum	15	70	15	382
	Prawica	18	69	13	259
	Trudno powiedzieć	10	74	17	265



Tabela 2

		Jak Pan(i) ogólnie ocenia obecną sytuację polityczną w Polsce?				Liczba osób
		Czy jest ona:				
		dobra	ani dobra, ani zła	zła	Trudno powiedzieć	
		%	%	%	%	
Ogółem		6	33	53	8	1099
Płeć	Mężczyźni	7	33	56	4	533
	Kobiety	6	33	50	11	566
Wiek	18-24 lata	2	44	49	5	130
	25-34	7	31	57	5	223
	35-44	5	39	51	5	187
	45-54	7	32	55	6	181
	55-64	7	31	54	8	190
	65 lat i więcej	9	26	48	16	188
Miejsce zamieszkania	Wieś	6	29	54	10	434
	Miasto do 20 tys.	5	37	54	4	164
	20-100 tys.	7	38	50	4	209
	101-500 tys.	6	32	56	5	177
	501 tys. i więcej mieszk.	8	36	45	11	116
Wykształcenie	Podstawowe	7	28	51	14	238
	Zasadnicze zawodowe	4	27	62	7	275
	Średnie	6	39	51	5	369
	Wyższe	10	38	47	5	217
Grupa społ.-zaw. pracujący	Kadra kier., spec. z wyższym wyksz.	9	35	50	6	115
	Średni personel, technicy	12	40	43	5	42
	Pracownicy adm.-biurowi	8	28	61	3	64
	Pracownicy usług	4	33	58	5	86
	Robotnicy wykwalifikowani	5	35	58	1	128
	Robotnicy niewykwalifik.	7	42	48	3	63
	Rolnicy	6	24	58	12	56
	Pracujący na własny rach.	5	29	66		41
Bierni zawodowo	Renciści	6	22	62	10	72
	Emeryci	8	31	45	17	215
	Uczniowie i studenci		49	45	6	73
	Bezrobotni	7	26	64	3	84
	Gospodynie domowe i inni	3	46	41	10	61
Pracuje w:	inst. państw., publicznej	8	39	47	5	169
	spółce właścicieli prywatnych i państwa	7	25	68	1	78
	sekt. pryw. poza rolnict.	6	35	55	3	274
	prywatnym gosp. rolnym	6	23	61	10	59
Dochody na jedną osobę	Do 500 zł	4	25	63	8	159
	501-750	6	35	55	5	117
	751-1000	5	32	55	9	145
	1001-1500	6	41	47	6	164
	Powyżej 1500 zł	12	40	43	5	211
Ocena własnych war. mater.	Złe	2	24	67	7	154
	Średnie	4	33	55	8	509
	Dobre	11	38	45	7	435
Udział w prakt. religijnych	Kilka razy w tygodniu	5	34	47	14	65
	Raz w tygodniu	7	34	53	6	515
	1-2 razy w miesiącu	4	26	61	9	165
	Kilka razy w roku	6	35	50	9	223
	W ogóle nie uczestniczy	8	38	49	6	130
Poglądy polityczne	Lewica	4	38	55	2	195
	Centrum	6	33	53	7	382
	Prawica	11	29	57	4	258
	Trudno powiedzieć	4	34	46	16	264

Tabela 3

		Jak Pan(i) ogólnie ocenia obecną sytuację gospodarczą w Polsce? Czy jest ona:				Liczba osób
		dobra	ani dobra, ani zła	zła	Trudno powiedzieć	
		%	%	%	%	
Ogółem		15	34	46	5	1100
Płeć	Mężczyźni	19	31	47	3	533
	Kobiety	11	36	46	7	567
Wiek	18-24 lata	16	46	32	6	130
	25-34	21	39	37	3	223
	35-44	18	32	46	4	187
	45-54	14	32	49	5	181
	55-64	11	31	55	3	190
	65 lat i więcej	9	25	56	11	189
Miejsce zamieszkania	Wieś	12	32	48	8	434
	Miasto do 20 tys.	14	36	48	2	164
	20-100 tys.	18	33	46	4	210
	101-500 tys.	16	36	46	2	178
	501 tys. i więcej mieszk.	19	33	42	6	116
Wykształcenie	Podstawowe	15	29	48	8	239
	Zasadnicze zawodowe	11	27	56	7	276
	Średnie	15	36	46	4	369
	Wyższe	20	44	34	2	217
Grupa społ.-zaw. pracujący	Kadra kier., spec. z wyższym wyksz.	28	36	33	3	115
	Średni personel, technicy	23	41	35	1	42
	Pracownicy adm.-biurowi	15	34	51		64
	Pracownicy usług	11	34	51	5	86
	Robotnicy wykwalifikowani	19	36	42	3	129
	Robotnicy niewykwalifik.	24	33	39	4	63
	Rolnicy	7	31	58	4	56
	Pracujący na własny rach.	15	32	53		41
Bierni zawodowo	Renciści	11	18	58	13	72
	Emeryci	8	28	55	9	215
	Uczniowie i studenci	19	55	20	7	73
	Bezrobotni	10	36	54		84
	Gospodynie domowe i inni	12	35	44	10	61
Pracuje w:	inst. państw., publicznej	20	39	38	3	169
	spółce właścicieli prywatnych i państwa	17	35	47		78
	sekt. pryw. poza rolnict.	20	35	43	3	274
	prywatnym gosp. rolnym	9	29	57	5	59
Dochody na jedną osobę	Do 500 zł	15	28	55	2	159
	501-750	14	30	51	5	117
	751-1000	15	37	42	6	146
	1001-1500	16	36	42	6	165
	Powyżej 1500 zł	21	35	42	2	211
Ocena własnych war. mater.	Złe	11	27	58	5	154
	Średnie	9	34	51	6	511
	Dobre	23	36	37	4	435
Udział w prakt. religijnych	Kilka razy w tygodniu	12	34	44	11	65
	Raz w tygodniu	13	35	48	4	516
	1-2 razy w miesiącu	13	33	50	4	165
	Kilka razy w roku	17	32	44	7	223
	W ogóle nie uczestniczy	22	31	42	5	130
Poglądy polityczne	Lewica	19	32	47	1	195
	Centrum	13	37	46	4	382
	Prawica	19	28	50	4	259
	Trudno powiedzieć	10	37	42	11	265

Tabela 4

		Czy obecnie Panu(i) i Pana(i) rodzinie żyje się:			Liczba osób
		dobrze	ani dobrze, ani źle	źle	
		%	%	%	
Ogółem		43	45	12	1101
Płeć	Mężczyźni	41	45	13	533
	Kobiety	44	44	11	568
Wiek	18-24 lata	73	21	5	130
	25-34	51	45	3	223
	35-44	41	42	16	187
	45-54	41	46	13	181
	55-64	29	51	19	191
	65 lat i więcej	26	56	17	189
Miejsce zamieszkania	Wieś	37	49	13	434
	Miasto do 20 tys.	40	46	14	164
	20-100 tys.	47	40	13	210
	101-500 tys.	47	42	10	178
	501 tys. i więcej mieszk.	53	39	8	116
Wykształcenie	Podstawowe	29	49	22	239
	Zasadnicze zawodowe	31	54	15	276
	Średnie	46	43	11	369
	Wyższe	67	31	2	217
Grupa społ.-zaw. pracujący	Kadra kier., spec. z wyższym wyksz.	72	25	3	115
	Średni personel, technicy	59	37	4	42
	Pracownicy adm.-biurowi	52	40	7	64
	Pracownicy usług	40	52	7	86
	Robotnicy wykwalifikowani	44	48	8	129
	Robotnicy niewykwalifik.	35	47	18	63
	Rolnicy	38	48	14	56
	Pracujący na własny rach.	49	45	6	41
Bierni zawodowo	Renciści	21	54	25	72
	Emeryci	26	56	17	215
	Uczniowie i studenci	83	15	2	73
	Bezrobotni	23	48	27	84
	Gospodynie domowe i inni	33	51	16	61
Pracuje w:	inst. państw., publicznej	56	32	10	169
	spółce właścicieli prywatnych i państwa	53	45	1	78
	sekt. pryw. poza rolnict.	49	44	7	274
	prywatnym gosp. rolnym	40	46	15	59
Dochody na jedną osobę	Do 500 zł	22	53	25	159
	501-750	29	52	19	117
	751-1000	33	54	13	146
	1001-1500	46	47	7	165
	Powyżej 1500 zł	67	28	3	211
Ocena własnych war. mater.	Źłe	6	36	58	154
	Średnie	20	72	8	511
	Dobre	81	16	2	436
Udział w prakt. religijnych	Kilka razy w tygodniu	35	54	9	65
	Raz w tygodniu	45	46	9	516
	1-2 razy w miesiącu	33	50	16	166
	Kilka razy w roku	43	39	17	223
	W ogóle nie uczestniczy	46	38	15	130
Poglądy polityczne	Lewica	42	44	13	195
	Centrum	43	47	9	382
	Prawica	46	43	11	259
	Trudno powiedzieć	39	43	18	265

Tabela 5

		Jak Pan(i) ogólnie ocenia obecną sytuację w Pana(i) zakładzie pracy? Czy jest ona:				Liczba osób
		dobra	ani dobra, ani zła	zła	Trudno powiedzieć	
		%	%	%	%	
Ogółem		54	27	18	1	578
Płeć	Mężczyźni	53	26	20	1	312
	Kobiety	55	28	15	1	266
Wiek	18-24 lata	68	27	3	2	40
	25-34	62	25	14		166
	35-44	46	31	22	1	151
	45-54	50	27	21	2	135
	55-64	54	25	19	2	78
	65 lat i więcej	43	18	30	9	8
Miejsce zamieszkania	Wieś	47	30	22	1	203
	Miasto do 20 tys.	57	27	16		77
	20-100 tys.	57	24	17	2	119
	101-500 tys.	59	29	9	3	104
	501 tys. i więcej mieszk.	60	19	19	1	75
Wykształcenie	Podstawowe	63	19	18		47
	Zasadnicze zawodowe	47	26	26	1	148
	Średnie	51	31	17	2	209
	Wyższe	62	25	12	1	175
Grupa społ.-zaw. pracujący	Kadra kier., spec. z wyższym wyksz.	60	25	14	2	111
	Średni personel, technicy	58	30	12		41
	Pracownicy adm.-biurowi	65	20	14	1	62
	Pracownicy usług	55	34	10	1	82
	Robotnicy wykwalifikowani	52	26	22		123
	Robotnicy niewykwalifik.	67	17	12	4	54
	Rolnicy	25	29	46		51
	Pracujący na własny rach.	35	43	22		38
Pracuje w:	inst. państw., publicznej	59	24	16	2	167
	spółce właścicieli prywatnych i państwa	59	29	11	1	78
	sekt. pryw. poza rolnict.	55	28	16	1	274
	prywatnym gosp. rolnym	29	28	41	2	59
Dochody na jedną osobę	Do 500 zł	44	29	26	2	73
	501-750	51	30	18		57
	751-1000	49	26	23	3	66
	1001-1500	61	28	10	1	85
	Powyżej 1500 zł	70	18	12		143
Ocena własnych war. mater.	Złe	40	21	39		56
	Średnie	39	38	21	2	256
	Dobre	72	18	10	1	266
Udział w prakt. religijnych	Kilka razy w tygodniu	43	26	28	4	25
	Raz w tygodniu	51	31	18	1	276
	1-2 razy w miesiącu	55	22	18	5	86
	Kilka razy w roku	61	23	16		121
	W ogóle nie uczestniczy	58	24	17	1	71
Poglądy polityczne	Lewica	61	19	20		101
	Centrum	54	27	17	2	231
	Prawica	50	27	21	1	127
	Trudno powiedzieć	54	33	13	1	120

Tabela 6

		Jak Pan(i) sądzi, czy w ciągu najbliższego roku sytuacja w Polsce poprawi się, pogorszy czy też się nie zmieni?				Liczba osób
		Poprawi się	Nie zmieni się	Pogorszy się	Trudno powiedzieć	
		%	%	%	%	
Ogółem		7	48	38	7	1101
Płeć	Mężczyźni	7	47	40	6	533
	Kobiety	8	49	36	7	568
Wiek	18-24 lata	6	55	31	8	130
	25-34	8	56	32	5	223
	35-44	8	45	41	5	187
	45-54	6	46	44	4	181
	55-64	5	44	45	6	191
	65 lat i więcej	9	41	37	13	189
Miejsce zamieszkania	Wieś	5	46	38	11	434
	Miasto do 20 tys.	8	54	36	3	164
	20-100 tys.	6	46	42	6	210
	101-500 tys.	9	51	38	3	178
	501 tys. i więcej mieszk.	11	45	38	6	116
Wykształcenie	Podstawowe	10	43	38	9	239
	Zasadnicze zawodowe	5	45	41	9	276
	Średnie	5	49	39	6	369
	Wyższe	9	54	34	3	217
Grupa społ.-zaw. pracujący	Kadra kier., spec. z wyższym wyksz.	6	51	39	5	115
	Średni personel, technicy	15	52	27	5	42
	Pracownicy adm.-biurowi	7	49	42	2	64
	Pracownicy usług	9	42	44	5	86
	Robotnicy wykwalifikowani	3	49	40	7	129
	Robotnicy niewykwalifik.	11	40	43	6	63
	Rolnicy	4	44	41	10	56
	Pracujący na własny rach.	17	45	31	7	41
Bierni zawodowo	Renciści	9	45	40	6	72
	Emeryci	6	46	36	11	215
	Uczniowie i studenci	9	59	27	5	73
	Bezrobotni	3	45	49	4	84
	Gospodynie domowe i inni	4	55	32	9	61
Pracuje w:	inst. państw., publicznej	4	55	37	5	169
	spółce właścicieli prywatnych i państwa	8	42	43	7	78
	sekt. pryw. poza rolnict.	11	46	39	5	274
	prywatnym gosp. rolnym	3	47	42	9	59
Dochody na jedną osobę	Do 500 zł	4	42	50	5	159
	501-750	8	49	38	4	117
	751-1000	9	44	41	7	146
	1001-1500	6	53	35	5	165
	Powyżej 1500 zł	10	47	37	7	211
Ocena własnych war. mater.	Złe	7	39	47	7	154
	Średnie	5	48	40	7	511
	Dobre	9	51	34	6	436
Udział w prakt. religijnych	Kilka razy w tygodniu	9	51	31	9	65
	Raz w tygodniu	7	48	39	6	516
	1-2 razy w miesiącu	6	49	38	6	166
	Kilka razy w roku	6	45	40	10	223
	W ogóle nie uczestniczy	10	47	38	5	130
Poglądy polityczne	Lewica	6	44	46	4	195
	Centrum	8	50	36	5	382
	Prawica	7	48	39	6	259
	Trudno powiedzieć	6	46	36	12	265

Tabela 7

		Czy liczy się Pan(i) z możliwością utraty obecnej pracy (zwolnienia, bankructwa, upadku, likwidacji zakładu, gospodarstwa itp.)?			Liczba osób
		Tak	Nie	Trudno powiedzieć	
		%	%	%	
Ogółem		35	61	4	577
Płeć	Mężczyźni	29	65	6	312
	Kobiety	42	56	2	265
Wiek	18-24 lata	45	52	2	40
	25-34	35	59	7	166
	35-44	34	64	3	150
	45-54	32	63	4	135
	55-64	36	61	3	79
	65 lat i więcej	24	65	10	7
Miejsce zamieszkania	Wieś	30	66	4	202
	Miasto do 20 tys.	44	55	1	78
	20-100 tys.	35	61	5	119
	101-500 tys.	34	60	6	103
Wykształcenie	501 tys. i więcej mieszk.	40	56	4	75
	Podstawowe	23	70	7	49
	Zasadnicze zawodowe	43	52	5	146
	Średnie	33	63	4	209
Grupa społ.-zaw. pracujący	Wyższe	33	63	4	174
	Kadra kier., spec. z wyższym wyksz.	31	64	5	110
	Średni personel, technicy	29	68	3	41
	Pracownicy adm.-biurowi	38	62		62
	Pracownicy usług	51	43	6	83
	Robotnicy wykwalifikowani	39	57	4	123
	Robotnicy niewykwalifik.	35	56	9	53
	Rolnicy	9	88	3	51
Pracuje w:	Pracujący na własny rach.	35	63	3	38
	inst. państw., publicznej	32	66	2	168
	spółce właścicieli prywatnych i państwa	47	47	6	77
	sekt. pryw. poza rolnict. prywatnym gosp. rolnym	38	57	5	274
Dochody na jedną osobę	12	86	2	58	
	Do 500 zł	40	58	2	71
	501-750	34	60	5	57
	751-1000	48	49	3	66
	1001-1500	29	67	4	85
Ocena własnych war. mater.	Powyżej 1500 zł	25	70	5	143
	Złe	50	50		56
	Średnie	41	53	6	253
Udział w prakt. religijnych	Dobre	25	71	3	267
	Kilka razy w tygodniu	57	43		24
	Raz w tygodniu	34	63	4	276
	1-2 razy w miesiącu	38	54	8	84
	Kilka razy w roku	36	58	5	122
Poglądy polityczne	W ogóle nie uczestniczy	24	72	4	71
	Lewica	27	66	7	102
	Centrum	36	60	4	229
	Prawica	33	64	3	126
	Trudno powiedzieć	41	54	5	120

Tabela 8

		Jak określił(a)by Pan(i) sytuację na rynku pracy w Pana(i) miejscowości lub w okolicy? Czy, Pana(i) zdaniem, obecnie:					Liczba osób
		bez większych problemów można znaleźć odpowiednią pracę	można wprowadzić jakąś pracę, ale trudno jest o pracę odpowiednią	trudno jest znaleźć jakąkolwiek pracę	nie można znaleźć żadnej pracy	Trudno powiedzieć	
		%	%	%	%	%	
Ogółem		2	28	46	21	3	1100
Płeć	Mężczyźni	3	31	44	21	3	533
	Kobiety	1	26	49	21	3	567
Wiek	18-24 lata	1	32	51	15	1	130
	25-34	5	38	46	10		223
	35-44	2	37	46	15	1	187
	45-54	0	29	48	21	2	181
	55-64	1	23	44	29	3	190
	65 lat i więcej	2	11	44	34	10	189
Miejsce zamieszkania	Wieś	2	21	47	29	2	434
	Miasto do 20 tys.	2	17	51	28	2	164
	20-100 tys.	1	28	52	16	3	210
	101-500 tys.	1	41	47	8	3	177
	501 tys. i więcej mieszk.	5	54	27	8	5	116
Wykształcenie	Podstawowe	2	18	40	34	5	239
	Zasadnicze zawodowe	2	23	50	23	2	276
	Średnie	2	31	48	17	2	369
	Wyższe	3	41	46	8	2	216
Grupa społ.-zaw. pracujący	Kadra kier., spec. z wyższym wyksz.	3	44	44	5	4	114
	Średni personel, technicy		53	39	8		42
	Pracownicy adm.-biurowi	2	41	39	15	3	64
	Pracownicy usług		32	55	10	2	86
	Robotnicy wykwalifikowani	2	28	57	13		129
	Robotnicy niewykwalifik.	10	24	43	20	3	63
	Rolnicy		19	42	39		56
Bierni zawodowo	Pracujący na własny rach.	2	36	30	27	5	41
	Renciści	3	18	50	28	1	72
	Emeryci	1	16	42	34	7	215
	Uczniowie i studenci	3	46	44	7	1	73
	Bezrobotni		21	43	36		84
Pracuje w:	Gospodynie domowe i inni		16	68	15	1	61
	inst. państw., publicznej	3	35	50	10	2	168
	spółce właścicieli prywatnych i państwa	3	31	49	14	3	78
	sekt. pryw. poza rolnict.	3	40	44	11	2	274
	prywatnym gosp. rolnym		20	40	39		59
Dochody na jedną osobę	Do 500 zł	1	22	52	25		159
	501-750		32	41	26	1	117
	751-1000	2	27	43	23	5	146
	1001-1500	4	29	45	19	3	165
	Powyżej 1500 zł	2	41	42	12	3	211
Ocena własnych war. mater.	Złe		18	41	38	4	154
	Średnie	1	25	49	22	3	510
	Dobre	4	36	45	12	3	436
Udział w prakt. religijnych	Kilka razy w tygodniu	1	25	50	17	6	64
	Raz w tygodniu	2	24	49	22	3	516
	1-2 razy w miesiącu	1	35	44	19	1	166
	Kilka razy w roku	2	32	45	18	3	223
	W ogóle nie uczestniczy	4	31	38	23	3	130
Poglądy polityczne	Lewica	2	31	41	23	3	195
	Centrum	2	31	47	18	2	381
	Prawica	2	25	48	23	2	259
	Trudno powiedzieć	1	25	48	20	5	265