

K Z O M U N I A K Ń A T
B A D A Ń

Warszawa, czerwiec 2013

www.cbos.pl ● sekretariat@cbos.pl

BS/83/2013

**STOSUNEK DO RZĄDU
W CZERWCU**

Znak jakości przyznany CBOS przez Organizację Firm Badania Opinii i Rynku 11 stycznia 2013 roku

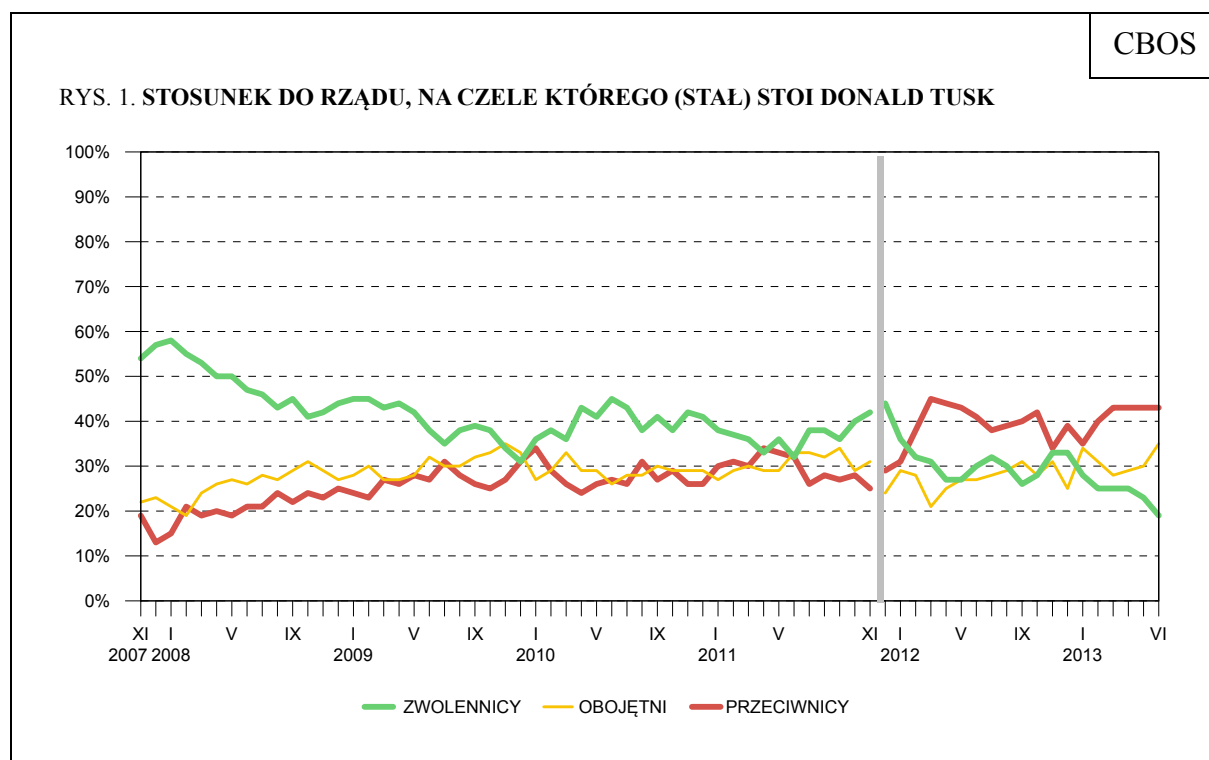


Fundacja Centrum Badania Opinii Społecznej
ul. Żurawia 4a, 00-503 Warszawa
e-mail: sekretariat@cbos.pl; info@cbos.pl
<http://www.cbos.pl>
(48 22) 629 35 69

Notowania rządu utrzymują się na niskim poziomie¹. Wyraźniejsze zmiany, jakie obserwujemy w stosunku do maja, to malejący poziom poparcia dla rządu.

POPARCIE DLA RZĄDU

Do zwolenników gabinetu Donalda Tuska zalicza się obecnie niespełna jedna piąta badanych (19%, o 4 punkty mniej niż w ubiegłym miesiącu). Mimo zmniejszającego się poparcia dla rządu, nie rośnie odsetek jego przeciwników. Ich liczba od marca jest stabilna i wynosi 43%. Przybywa natomiast osób deklarujących obojętność wobec rządu – w ciągu ostatniego miesiąca ich odsetek zwiększył się z 30 do 35%.



¹ Badanie „Aktualne problemy i wydarzenia” (277) przeprowadzono w dniach 6–12 czerwca 2013 roku na liczącej 1010 osób reprezentatywnej próbie losowej dorosłych mieszkańców Polski.

Tabela 1

Stosunek do rządu	Wskazania respondentów według terminów badań													
	VI	VII	VIII	IX	X	XI	XII	I	II	III	IV	V	VI	
	2012							2013						
	w procentach													
Zwolennicy	30	32	30	26	28	33	33	28	25	25	25	23	19	
Przeciwnicy	41	38	39	40	42	34	39	35	40	43	43	43	43	
Obojętni	27	28	29	31	28	31	25	34	31	28	29	30	35	
Trudno powiedzieć	2	2	2	3	2	2	3	3	4	4	3	4	3	

Jak wynika z analiz, stosunek do rządu wiąże się przede wszystkim z deklarowanymi poglądami politycznymi. Wśród osób o orientacji lewicowej rząd ma niewiele mniej zwolenników (34%) niż przeciwników (38%). Wśród badanych o poglądach centrowych, prawicowych oraz wśród osób niepotrafiących określić swoich poglądów politycznych przewagę mają przeciwnicy obecnej ekipy. Najwięcej oponentów urzędującego gabinetu jest wśród badanych identyfikujących się z prawicą (55%). W elektoratach partyjnych rząd może liczyć głównie na poparcie zadeklarowanych wyborców PO. Wśród sympatyków pozostałych uwzględnionych w analizie ugrupowań bardziej liczni są przeciwnicy niż zwolennicy rządu. Szczególnie mu niechętni pozostają wyborcy PiS. Także wśród osób niemających sprecyzowanych preferencji partyjnych oraz wśród niezamierzających głosować w wyborach parlamentarnych przeważają przeciwnicy rządu.

Tabela 2

Potencjalne elektoraty	Stosunek do rządu			
	zwolennicy	przeciwnicy	obojętni	Trudno powiedzieć
	w procentach			
PO	80	5	14	1
SLD	27	42	31	0
PSL*	25	40	27	8
PiS	2	74	24	0
Niezdecydowani	12	47	38	3
Niegłosujący	9	40	46	5

* Dane dotyczące tej partii należy traktować ostrożnie ze względu na niewielką liczbę jej zwolenników w badanej próbie

Do czynników, które istotnie wpływają na stosunek do rządu, należy sytuacji bytowa. Pozytywnemu nastawieniu sprzyjają zatem względnie wysokie deklarowane dochody *per capita* oraz dobre oceny materialnych warunków życia. Osoby o miesięcznych dochodach *per capita* powyżej 1500 zł stanowią jedyną – spośród uwzględnionych

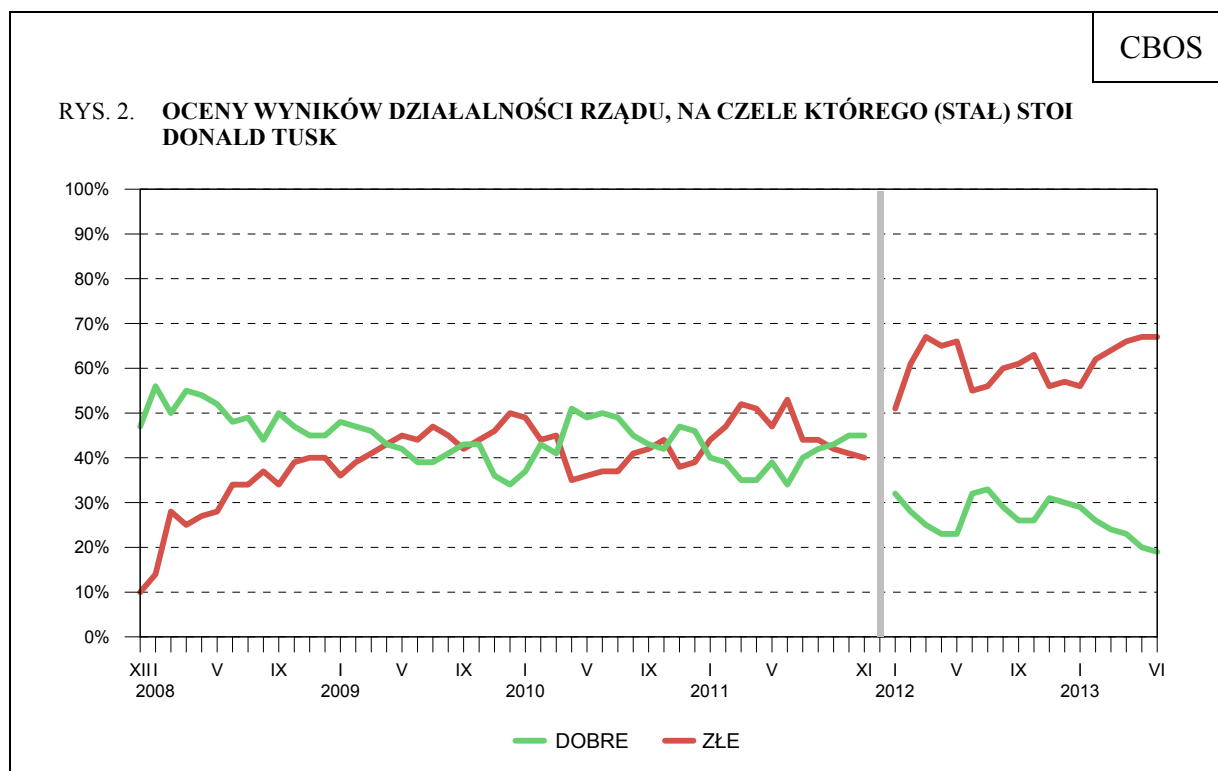
w analizach zróżnicowań społeczno-demograficznych – grupę, w której niewielką przewagę mają zwolennicy rządu (36% wobec 33% przeciwników).

OCENA WYNIKÓW DZIAŁALNOŚCI RZĄDU

Nie zmieniły się oceny wyników działalności rządu. Dotychczasowe efekty pracy gabinetu Donalda Tuska docenia 19% badanych. Negatywnie podsumowuje jego dokonania 67% badanych.

Tabela 3

Jak by Pan(i) ocenił(a) wyniki działalności rządu premiera Donalda Tuska od czasu ponownego objęcia przezeń władzy?	Wskazania respondentów według terminów badań													
	VI	VII	VIII	IX	X	XI	XII	I	II	III	IV	V	VI	
	2012							2013						
	w procentach													
Dobrze	32	33	29	26	26	31	30	29	26	24	23	20	19	
Źle	55	56	60	61	63	56	57	56	62	64	66	67	67	
Trudno powiedzieć	13	11	11	13	11	13	13	15	12	12	11	13	14	



Do listopada 2011 roku wskazania dotyczyły poprzedniego rządu Donalda Tuska, a od stycznia 2012 – nowego rządu Donalda Tuska. Pominęto „trudno powiedzieć”

We wszystkich analizowanych grupach społeczno-demograficznych w ocenach działalności rządu dominuje krytycyzm. Opinie w tej kwestii istotnie zależą od sytuacji materialnej badanych (wysokości dochodów *per capita*, ocen materialnych warunków życia) Względnie najlepiej efekty pracy rządu postrzegają badani o miesięcznych dochodach *per capita* powyżej 1500 zł (33% ocen pozytywnych). Krytycyzm jest szczególnie częsty wśród osób źle oceniających materialny poziom swojego życia (79% ocen negatywnych, 9% pozytywnych). W grupach społeczno-zawodowych najbardziej zadowoleni z rezultatów działań rządu są kadra kierownicza i specjaliści z wyższym wykształceniem (36% ocen pozytywnych), najbardziej krytyczni – rolnicy (84% ocen negatywnych).

W elektoratach partyjnych dokonania rządu PO-PSL pozytywnie oceniają wyłącznie sympatycy PO. W pozostałych elektoratach dominują oceny negatywne, szczególnie częste wśród zwolenników PiS. Także wśród respondentów o niesprecyzowanych preferencjach partyjnych oraz wśród osób biernych politycznie przeważa niezadowolenie z efektów działalności urzędującego gabinetu.

Tabela 4

Potencjalne elektoraty	Oceny wyników działalności rządu		
	dobrze	złe	Trudno powiedzieć
	w procentach		
PO	71	23	6
PSL*	34	62	4
SLD	29	60	11
PiS	5	87	7
Niezdecydowani	7	77	16
Niegłosujący	12	71	17

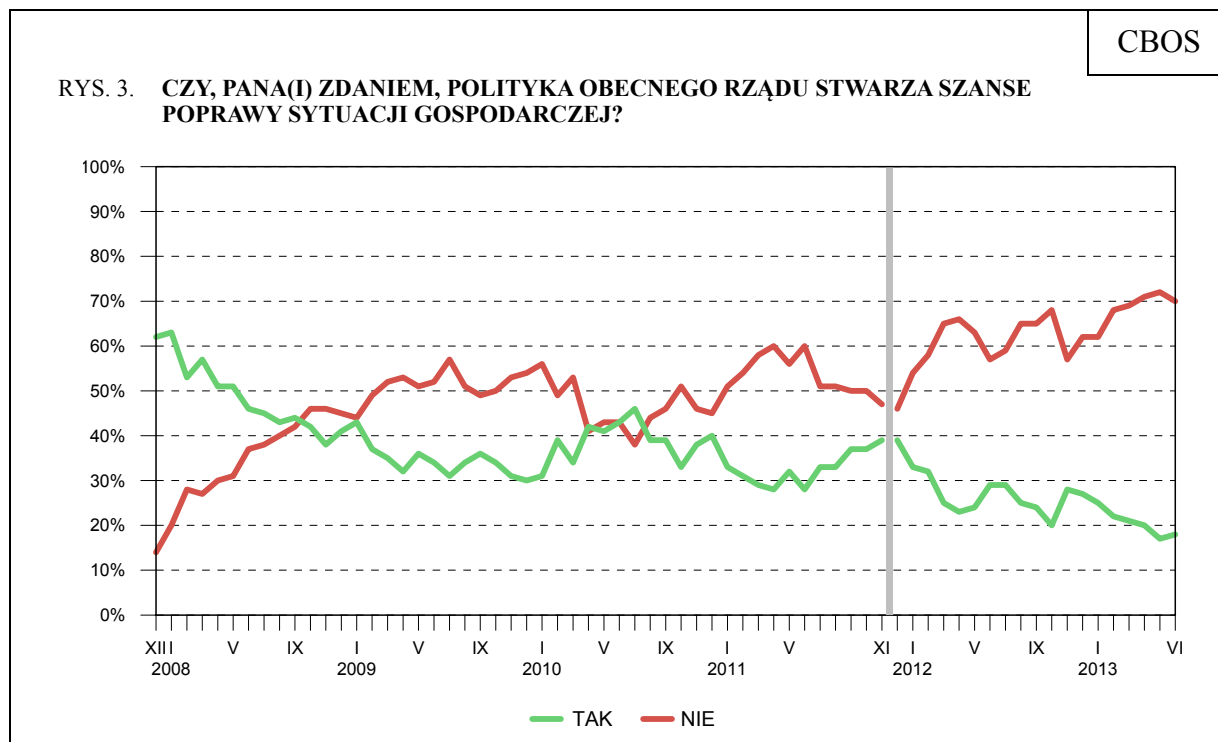
* Dane dotyczące tej partii należy traktować ostrożnie ze względu na niewielką liczbę jej zwolenników w badanej próbie

OCENA POLITYKI GOSPODARCZEJ RZĄDU

Nieznacznie zmalał krytycyzm w opiniach o polityce gospodarczej rządu. Źle oceniają 70% badanych (o 2 punkty mniej niż w maju). Przekonanie, że polityka rządu stwarza perspektywę poprawy sytuacji gospodarczej w kraju wyraża 18% badanych.

Tabela 5

Czy, Pana(i) zdaniem, polityka obecnego rządu stwarza szanse poprawy sytuacji gospodarczej ?	Wskazania respondentów według terminów badań													
	VI	VII	VIII	IX	X	XI	XII	I	II	III	IV	V	VI	
	2012							2013						
	w procentach													
Tak	29	29	25	24	20	28	27	25	22	21	20	17	18	
Nie	57	59	65	65	68	57	62	62	68	69	71	72	70	
Trudno powiedzieć	14	12	10	11	12	15	11	13	10	10	9	11	12	



Do listopada 2011 roku wskazania dotyczyły poprzedniego rządu Donalda Tuska, a od grudnia – nowego rządu Donalda Tuska. Pominięto „trudno powiedzieć”

Opinie o polityce rządu w sferze gospodarki zależą przede wszystkim od sytuacji bytowej badanych: deklarowanej przez nich wysokości dochodów *per capita* oraz oceny materialnych warunków gospodarstw domowych. Im wyższe dochody oraz im lepsza ocena poziomu życia, tym większy optymizm w myśleniu o efektach polityki ekonomicznej rządu. Niezależnie od istniejących zróżnicowań, we wszystkich analizowanych grupach społeczno-demograficznych przeważa pogląd, że polityka obecnego rządu nie stwarza szans poprawy sytuacji gospodarczej w Polsce.

W elektoratach partyjnych w skuteczność polityki gospodarczej rządu wierzą jedynie potencjalni wyborcy PO. Konsekwentnie najbardziej krytyczni w jej ocenach są zwolennicy PiS. Wśród osób niezdecydowanych, na kogo głosować, oraz wśród biernych politycznie zdecydowanie przeważa pesymizm w postrzeganiu polityki gospodarczej obecnego gabinetu.

Tabela 6

Potencjalne elektoraty	Oceny polityki gospodarczej rządu		
	dobrze	złe	Trudno powiedzieć
	w procentach		
PO	64	32	4
SLD	25	67	8
PSL*	20	59	21
PiS	8	86	6
Niezdecydowani	7	77	16
Niegłosujący	10	75	15

* Dane dotyczące tej partii należy traktować ostrożnie ze względu na niewielką liczbę jej zwolenników w badanej próbie

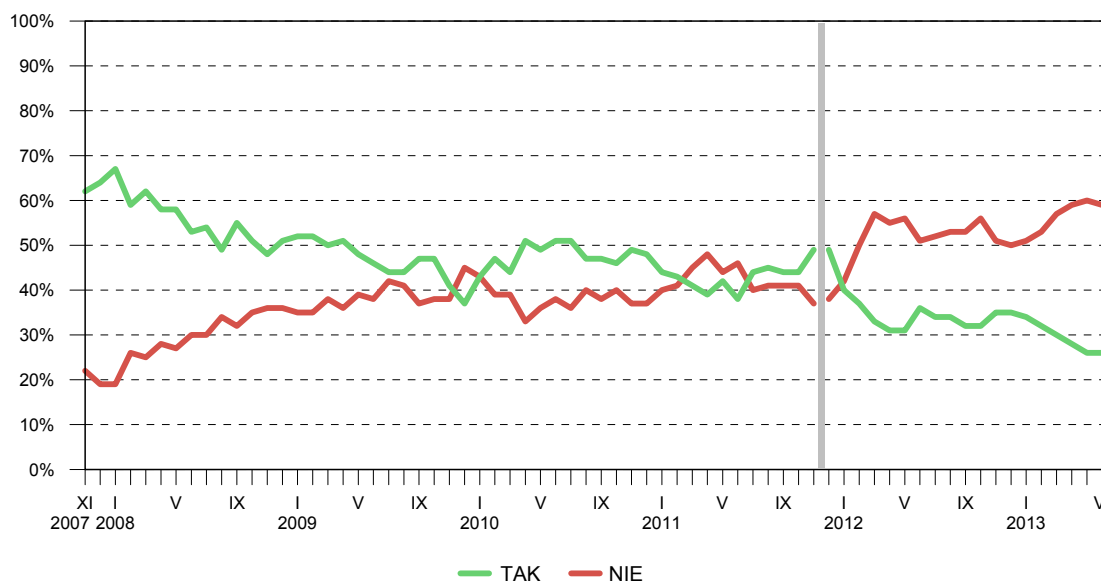
AKCEPTACJA PREMIERA

Bez zmian pozostały notowania premiera. Zadowolenie z tego, że pracami Rady Ministrów kieruje Donald Tusk, wyraża 26% respondentów. Niezadowolonych z szefa rządu jest 59% ankietowanych.

Tabela 7

Czy jest Pan(i) zadowolony(a) z tego, że na czele rządu stoi Donald Tusk?	Wskazania respondentów według terminów badań												
	VI	VII	VIII	IX	X	XI	XII	I	II	III	IV	V	VI
	2012						2013						
	w procentach												
Tak	36	34	34	32	32	35	35	34	32	30	28	26	26
Nie	51	52	53	53	56	51	50	51	53	57	59	60	59
Trudno powiedzieć	13	14	13	15	12	14	15	15	15	13	13	14	15

RYS. 4. CZY JEST PAN(I) ZADOWOLONY(A) Z TEGO, ŻE OBECNIE NA CZELE RZĄDU STOI DONALD TUSK?



Do listopada 2011 roku wskazania dotyczyły poprzedniego rządu Donalda Tuska, a od grudnia – nowego rządu Donalda Tuska. Pominięto „trudno powiedzieć”

Na stosunek do premiera wpływa sytuacja materialna badanych, wiek, wykształcenie oraz orientacja światopoglądowa (deklarowane poglądy polityczne i religijność). Donald Tusk spotyka się z ponadprzeciętną akceptacją wśród osób względnie dobrze sytuowanych: o miesięcznych dochodach *per capita* powyżej 1500 zł (49% ocen pozytywnych), dobrze oceniających materialny poziom życia swojego gospodarstwa domowego (36%), a także wśród badanych z wyższym wykształceniem (35%) oraz wśród osób deklarujących lewicowe poglądy polityczne (40%) i nieuczestniczących w praktykach religijnych (39%). Najbardziej niezadowolone z szefa rządu są osoby o miesięcznych dochodach *per capita* poniżej 500 zł (70%), respondenci źle oceniający własną sytuację materialną (69%), mający wykształcenie zasadnicze zawodowe (67%), ludzie młodzi: do 24 roku życia (70%), a także osoby kilka razy w tygodniu biorące udział w praktykach religijnych (69%) oraz identyfikujące się z prawicą (65%).

Donalda Tuska w roli prezesa Rady Ministrów akceptuje ogromna większość sympatyków jego partii. W elektoratach PSL i SLD premier ma nieco więcej przeciwników niż zwolenników. Potencjalni wyborcy PiS niezmiennie są mu jednoznacznie niechętni.

Tabela 8

Potencjalne elektoraty	Czy jest Pan(i) zadowolony(a) z tego, że na czele rządu stoi Donald Tusk?		
	Tak	Nie	Trudno powiedzieć
	w procentach		
PO	86	9	5
SLD	39	54	7
PSL*	38	52	10
PiS	7	87	6
Niezdecydowani	17	64	19
Niegłosujący	17	63	20

* Dane dotyczące tej partii należy traktować ostrożnie ze względu na niewielką liczbę jej zwolenników w badanej próbie

Niezadowolenie z szefa rządu przeważa również wśród osób niezdecydowanych, którą partię poprzeć w ewentualnych wyborach do Sejmu i Senatu, oraz wśród niezamierzających brać w nich udziału.



Trwa proces powolnego, ale systematycznego pogorszenia się wizerunku rządu. Obserwowane w maju zmiany dotyczą przede wszystkim poziomu poparcia dla gabinetu Donalda Tuska. Odsetek jego zwolenników zmalał do 19% i jest najniższy z dotychczas notowanych. Na niskim poziomie utrzymują się też wartości pozostałych wskaźników. Charakter rejestrowanych z miesiąca na miesiąc zmian wskazuje, że postępująca utrata poparcia społecznego przez rząd wynika z kumulowania się w czasie różnego rodzaju błędów i zaniedbań i – w efekcie – coraz większego „zmęczenia” ludzi obecnymi rządami.

Opracowała
Beata ROGUSKA

A N E K S

Tabela 1

		Jak określił(a)by Pan(i) swój stosunek do rządu Donalda Tuska? Czy jest Pan(i) jego:				Liczba osób
		zwolennikiem	przeciwnikiem	czy też Pana(i) stosunek do obecnego rządu jest obojętny	Trudno powiedzieć	
		%	%	%	%	
Ogółem		19	43	35	3	1007
Płeć	Mężczyźni	22	46	30	2	488
	Kobiety	17	40	39	4	519
Wiek	18-24 lata	13	47	36	4	119
	25-34	13	46	37	4	203
	35-44	25	37	35	3	171
	45-54	24	45	29	2	165
	55-64	24	42	33	2	175
	65 lat i więcej	16	42	37	4	174
Miejsce zamieszkania	Wieś	12	48	37	3	398
	Miasto do 19999	29	35	32	3	155
	20000-99999	22	45	29	4	180
	100000-499999	23	39	35	3	167
	500000 i więcej mieszk.	23	36	38	3	107
Wykształcenie	Podstawowe	12	39	43	6	218
	Zasadnicze zawodowe	14	46	36	4	253
	Średnie	23	44	30	2	338
	Wyższe	27	41	31	1	198
Grupa społ.-zaw. pracujący	Kadra kier., spec. z wyższym wyksz.	31	38	30	1	90
	Średni personel, technicy	23	48	30		39
	Pracownicy adm.-biurowi	27	37	33	3	68
	Pracownicy usług	18	47	32	2	66
	Robotnicy wykwalifikowani	21	42	31	6	111
	Robotnicy niewykwalifik.	11	49	38	2	59
	Rolnicy	12	57	31		62
	Pracujący na własny rach.	30	47	23		40
Bierni zawodowo	Renciści	19	36	40	5	68
	Emeryci	18	39	38	5	199
	Uczniowie i studenci	12	41	45	2	61
	Bezrobotni	14	47	34	5	97
	Gospodynie domowe i inni	18	42	36	3	47
Pracuje w:	inst. państw., publicznej	29	44	25	1	131
	spółce właścicieli prywatnych i państwa	23	40	36	2	98
	sekt. pryw. poza rolnict.	19	43	33	4	222
	prywatnym gosp. rolnym	13	56	32		61
Dochody na jedną osobę	Do 500 zł	13	50	34	2	145
	501-750	11	43	41	5	99
	751-1000	19	44	34	3	166
	1001-1500	20	46	32	1	146
	Powyżej 1500 zł	36	33	31		166
Ocena własnych war. mater.	Złe	9	48	41	3	136
	Średnie	14	47	36	4	450
	Dobre	29	37	31	3	420
Udział w prakt. religijnych	Kilka razy w tygodniu	16	51	32	1	56
	Raz w tygodniu	18	44	35	3	445
	1-2 razy w miesiącu	19	39	40	2	163
	Kilka razy w roku	17	49	31	4	224
	W ogóle nie uczestniczy	31	30	35	4	119
Poglądy polityczne	Lewica	34	38	27	0	160
	Centrum	21	39	37	3	369
	Prawica	18	55	25	1	268
	Trudno powiedzieć	6	38	48	8	209

Tabela 2

		Jak by Pan(i) ocenił(a) wyniki działalności rządu premiera Donalda Tuska od czasu ponownego objęcia przezeń władzy?			Liczba osób
		Dobrze	Źle	Trudno powiedzieć	
		%	%	%	
Ogółem		19	67	13	1006
Płeć	Mężczyźni	23	69	9	487
	Kobiety	16	66	18	519
Wiek	18-24 lata	20	67	13	119
	25-34	16	73	11	204
	35-44	18	66	15	171
	45-54	22	69	9	164
	55-64	22	67	11	175
	65 lat i więcej	18	61	21	173
Miejsce zamieszkania	Wieś	15	71	14	398
	Miasto do 19999	25	63	12	155
	20000-99999	19	68	13	180
	100000-499999	20	63	16	167
	500000 i więcej mieszk.	26	66	8	106
Wykształcenie	Podstawowe	16	63	21	217
	Zasadnicze zawodowe	14	71	15	253
	Średnie	22	67	11	339
	Wyższe	26	67	7	197
Grupa społ.-zaw. pracujący	Kadra kier., spec. z wyższym wyksz.	36	61	3	90
	Średni personel, technicy	29	68	3	38
	Pracownicy adm.-biurowi	24	67	9	68
	Pracownicy usług	11	79	9	66
	Robotnicy wykwalifikowani	16	65	18	111
	Robotnicy niewykwalifik.	16	73	10	59
	Rolnicy	12	84	4	62
Pracujący na własny rach.	23	69	7	40	
Bierni zawodowo	Renciści	18	60	22	69
	Emeryci	19	62	19	198
	Uczniowie i studenci	18	70	12	61
	Bezrobotni	17	64	19	97
	Gospodynie domowe i inni	16	69	15	47
Pracuje w:	inst. państw., publicznej	26	67	7	130
	spółce właścicieli prywatnych i państwa	21	65	14	98
	sekt. pryw. poza rolnict.	19	72	9	222
	prywatnym gosp. rolnym	12	81	7	61
Dochody na jedną osobę	Do 500 zł	17	74	9	145
	501-750	16	69	15	99
	751-1000	16	70	14	165
	1001-1500	22	69	9	145
	Powyżej 1500 zł	33	60	7	166
Ocena własnych war. mater.	Źłe	9	79	12	136
	Średnie	14	70	15	450
	Dobre	28	60	11	419
Udział w prakt. religijnych	Kilka razy w tygodniu	16	70	14	56
	Raz w tygodniu	19	68	13	444
	1-2 razy w miesiącu	19	66	15	163
	Kilka razy w roku	18	70	12	224
	W ogóle nie uczestniczy	26	61	13	119
Poglądy polityczne	Lewica	28	65	7	159
	Centrum	20	67	12	368
	Prawica	21	71	8	268
	Trudno powiedzieć	9	64	27	210

Tabela 3

		Czy, Pana(i) zdaniem, polityka obecnego rządu stwarza szansę poprawy sytuacji gospodarczej?			Liczba osób
		Tak	Nie	Trudno powiedzieć	
		%	%	%	
Ogółem		18	70	12	1008
Płeć	Mężczyźni	20	70	10	488
	Kobiety	15	71	14	520
Wiek	18-24 lata	17	77	6	119
	25-34	14	78	8	204
	35-44	21	67	12	172
	45-54	17	72	11	165
	55-64	19	67	14	175
	65 lat i więcej	18	63	19	173
Miejsce zamieszkania	Wieś	13	73	14	398
	Miasto do 19999	21	69	10	155
	20000-99999	20	66	14	181
	100000-499999	19	72	9	167
	500000 i więcej mieszk.	23	69	8	107
Wykształcenie	Podstawowe	16	65	19	217
	Zasadnicze zawodowe	13	73	14	253
	Średnie	20	70	10	339
	Wyższe	21	73	6	199
Grupa społ.-zaw. pracujący	Kadra kier., spec. z wyższym wyksz.	35	61	4	91
	Średni personel, technicy	23	63	14	39
	Pracownicy adm.-biurowi	19	69	13	68
	Pracownicy usług	11	84	5	66
	Robotnicy wykwalifikowani	12	76	12	111
	Robotnicy niewykwalifik.	17	70	12	59
	Rolnicy	7	84	9	62
Pracujący na własny rach.	16	71	13	40	
Bierni zawodowo	Renciści	16	64	21	69
	Emeryci	19	62	19	198
	Uczniowie i studenci	20	79	1	61
	Bezrobotni	13	75	12	97
	Gospodynie domowe i inni	18	71	11	47
Pracuje w:	inst. państw., publicznej	21	65	14	132
	spółce właścicieli prywatnych i państwa	19	74	7	98
	sekt. pryw. poza rolnict.	17	74	8	222
	prywatnym gosp. rolnym	8	84	8	61
Dochody na jedną osobę	Do 500 zł	11	79	10	145
	501-750	12	74	14	99
	751-1000	15	73	13	166
	1001-1500	20	69	11	145
	Powyżej 1500 zł	33	58	9	166
Ocena własnych war. mater.	Złe	11	80	9	136
	Średnie	13	74	13	451
	Dobre	25	63	12	420
Udział w prakt. religijnych	Kilka razy w tygodniu	22	71	7	56
	Raz w tygodniu	16	71	14	445
	1-2 razy w miesiącu	17	70	14	163
	Kilka razy w roku	15	74	11	225
	W ogóle nie uczestniczy	29	64	8	119
Poglądy polityczne	Lewica	27	65	7	161
	Centrum	17	72	10	368
	Prawica	19	73	8	268
	Trudno powiedzieć	9	68	23	210

Tabela 4

		Czy jest Pan(i) zadowolony(a) z tego, że obecnie na czele rządu stoi Donald Tusk?			Liczba osób
		Tak	Nie	Trudno powiedzieć	
		%	%	%	
Ogółem		26	59	15	1005
Płeć	Mężczyźni	29	58	13	487
	Kobiety	23	60	17	518
Wiek	18-24 lata	17	70	12	119
	25-34	23	64	14	204
	35-44	30	55	14	170
	45-54	29	58	13	164
	55-64	30	51	19	175
	65 lat i więcej	25	59	16	173
Miejsce zamieszkania	Wieś	19	65	15	397
	Miasto do 19999	31	56	13	155
	20000-99999	30	55	15	180
	100000-499999	28	55	16	167
	500000 i więcej mieszk.	33	54	13	106
Wykształcenie	Podstawowe	21	62	17	217
	Zasadnicze zawodowe	19	67	13	253
	Średnie	28	57	15	338
	Wyższe	35	50	14	197
Grupa społ.-zaw. pracujący	Kadra kier., spec. z wyższym wyksz.	48	45	7	90
	Średni personel, technicy	39	56	4	38
	Pracownicy adm.-biurowi	29	50	21	68
	Pracownicy usług	19	69	12	66
	Robotnicy wykwalifikowani	26	63	12	111
	Robotnicy niewykwalifik.	11	80	9	58
	Rolnicy	17	68	15	62
	Pracujący na własny rach.	35	48	17	40
Bierni zawodowo	Renciści	20	54	26	69
	Emeryci	27	57	17	198
	Uczniowie i studenci	20	68	13	61
	Bezrobotni	23	59	18	97
	Gospodynie domowe i inni	20	61	19	47
Pracuje w:	inst. państw., publicznej	33	57	10	129
	spółce właścicieli prywatnych i państwa	30	58	13	98
	sekt. pryw. poza rolnict.	27	59	13	222
	prywatnym gosp. rolnym	16	73	11	61
Dochody na jedną osobę	Do 500 zł	18	70	13	144
	501-750	19	65	16	99
	751-1000	24	64	12	165
	1001-1500	26	63	11	145
	Powyżej 1500 zł	49	42	10	166
Ocena własnych war. mater.	Złe	17	69	15	136
	Średnie	20	64	17	450
	Dobre	36	51	13	419
Udział w prakt. religijnych	Kilka razy w tygodniu	22	69	9	56
	Raz w tygodniu	22	62	16	443
	1-2 razy w miesiącu	31	53	16	163
	Kilka razy w roku	24	61	15	224
	W ogóle nie uczestniczy	39	50	11	119
Poglądy polityczne	Lewica	40	52	8	158
	Centrum	28	60	12	368
	Prawica	23	65	12	268
	Trudno powiedzieć	16	56	29	210