

BS/102/2013

STOSUNEK DO RZĄDU W LIPCU

Znak jakości przyznany CBOS przez Organizację Firm Badania Opinii i Rynku 11 stycznia 2013 roku



Fundacja Centrum Badania Opinii Społecznej
ul. Żurawia 4a, 00-503 Warszawa
e-mail: sekretariat@cbos.pl; info@cbos.pl
<http://www.cbos.pl>
(48 22) 629 35 69

Początek wakacji¹ przyniósł wzrost poparcia dla rządu, czemu towarzyszy niewielka poprawa ocen wyników jego dotychczasowej działalności. Zwiększenie się liczby zwolenników rządu nie przekłada się jednak na znaczącą zmianę opinii o jego polityce gospodarczej oraz poparcia dla premiera Donalda Tuska. Ogólnie rzecz biorąc, notowania rządu utrzymują się nadal na niskim poziomie.

POPARCIE DLA RZĄDU

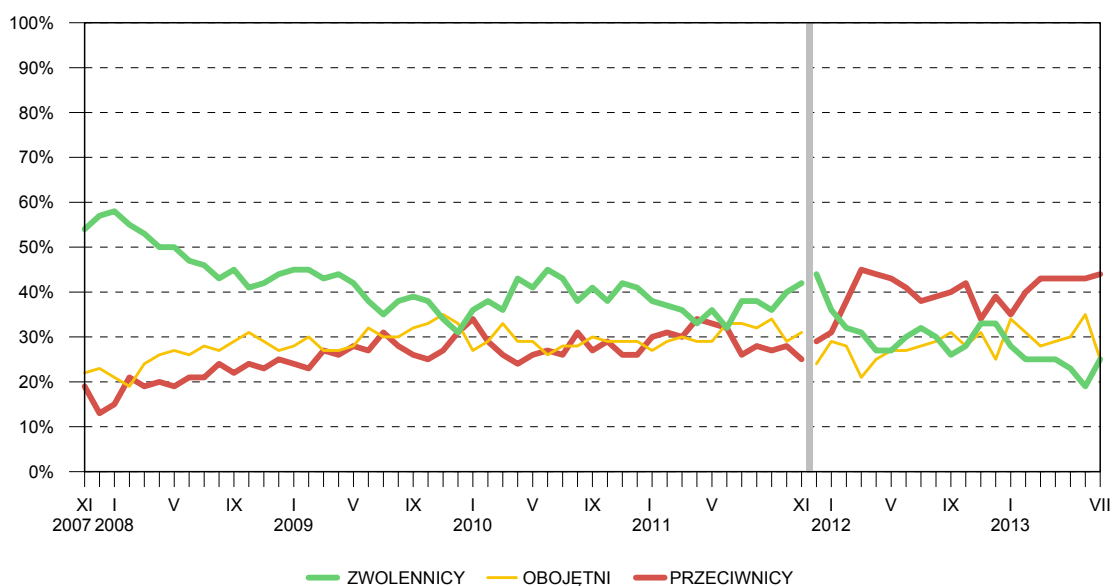
Do zwolenników urzędującego gabinetu zalicza się obecnie jedna czwarta badanych (25%, od czerwca wzrost o 6 punktów). Największą zmianą w deklarowanym stosunku do rządu jest zmniejszenie się odsetka obojętnych (spadek o 8 punktów, do 27%) – obecnie liczebność tej grupy kształtuje się na poziomie z marca br. W ciągu ostatniego miesiąca liczba przeciwników rządu w zasadzie się nie zmieniła (44%, wzrost o 1 punkt).

Tabela 1

Stosunek do rządu	Wskazania respondentów według terminów badań													
	2012						2013							
	VII	VIII	IX	X	XI	XII	I	II	III	IV	V	VI	VII	
	w procentach													
Zwolennicy	32	30	26	28	33	33	28	25	25	25	23	19	25	
Przeciwnicy	38	39	40	42	34	39	35	40	43	43	43	43	44	
Obojętni	28	29	31	28	31	25	34	31	28	29	30	35	27	
Trudno powiedzieć	2	2	3	2	2	3	3	4	4	3	4	3	4	

¹ Badanie „Aktualne problemy i wydarzenia” (278) przeprowadzono w dniach 4–11 lipca 2013 roku na liczącej 1005 osób reprezentatywnej próbie losowej dorosłych mieszkańców Polski.

RYS. 1. STOSUNEK DO RZĄDU, NA CZELE KTÓREGO (STAŁ) STOI DONALD TUSK



Analizy statystyczne wykazują, iż poparcie dla obecnego rządu związane jest przede wszystkim z deklaracjami wyborczymi badanych. Spośród czterech największych potencjalnych elektoratów² zdecydowane poparcie dla gabinetu Donalda Tuska wyrażają jedynie zwolennicy PO. Przeciwnikami rządu są natomiast przede wszystkim sympatycy PiS. Więcej przeciwników niż zwolenników obecnego gabinetu jest też wśród potencjalnych wyborców współrządzącego PSL. Również osoby niezamierzające brać udziału w ewentualnych wyborach parlamentarnych oraz niezdecydowane co do swego w nich uczestnictwa najczęściej określają się jako przeciwnicy obecnego rządu. Warto też zauważyć, iż najbardziej podzieleni ze względu na stosunek do rządu koalicji PO–PSL są potencjalni wyborcy SLD, choć i wśród nich największą grupę stanowią przeciwnicy obecnego gabinetu.

² Por. komunikat CBOS „Preferencje partyjne w lipcu”, lipiec 2013 (oprac. B. Roguska).

Tabela 2

Potencjalne elektoraty*	Stosunek do rządu			
	zwolennicy	przeciwnicy	obojętni	Trudno powiedzieć
	w procentach			
Prawo i Sprawiedliwość	6	78	13	3
Platforma Obywatelska	83	4	13	0
Sojusz Lewicy Demokratycznej**	27	36	34	3
Polskie Stronnictwo Ludowe**	23	41	28	8
Niezdecydowani	19	42	33	6
Niegłosujący	11	45	40	4

* Określone na podstawie deklaracji głosowania w ewentualnych wyborach parlamentarnych
 ** Uwaga, niewielka liczebność tego elektoratu w próbie

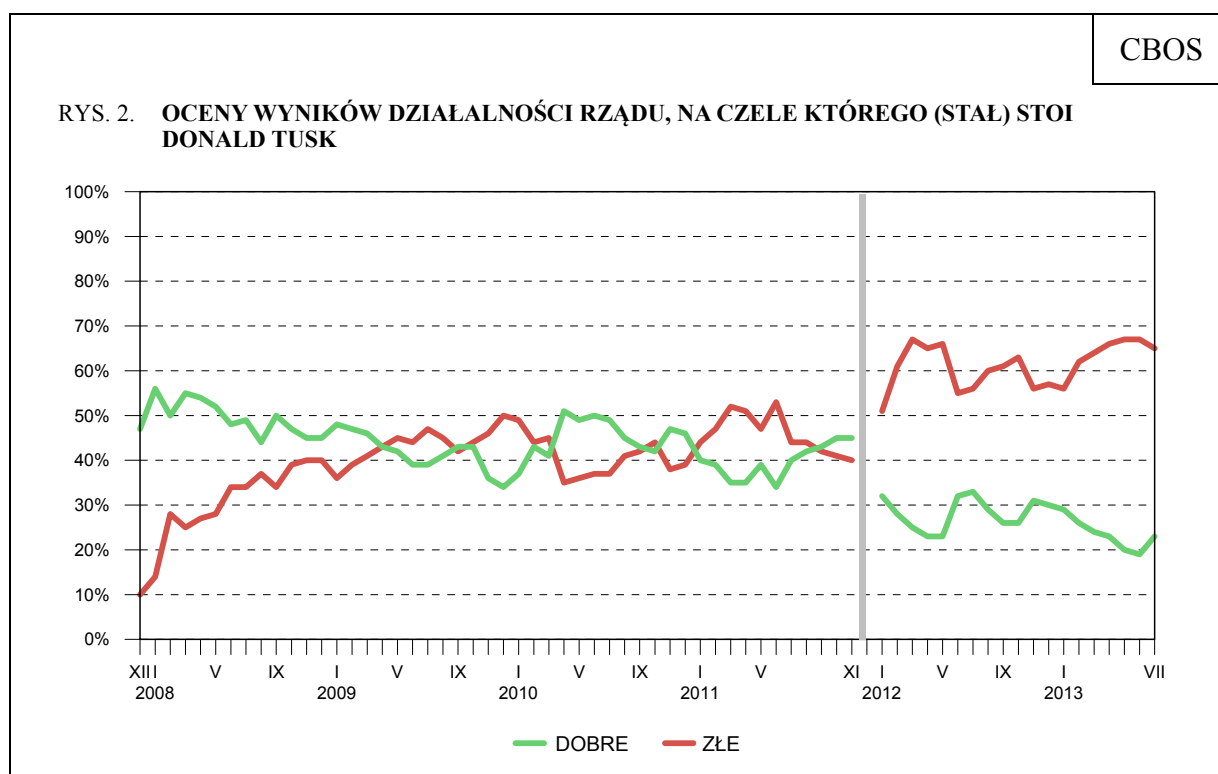
Na stosunek do rządu wpływają też poglądy polityczne badanych. Co prawda przeciwnicy rządu mają liczebną przewagę nad jego zwolennikami we wszystkich wyróżnionych grupach, jednak wśród osób o poglądach prawicowych przeciwnicy stanowią zdecydowaną większość (zob. tabele aneksowe). Do czynników, które istotnie wpływają na stosunek do rządu, należą też warunki bytu respondentów. Im niższe są miesięczne dochody *per capita* w gospodarstwach domowych, im gorsze są oceny własnej sytuacji materialnej, tym większa jest przewaga przeciwników rządu nad jego zwolennikami. Jedną z nielicznych grup (spośród uwzględnionych w analizach różnicowań społeczno-demograficznych), w których zwolenników rządu jest nieco więcej niż przeciwników, są badani o dochodach *per capita* powyżej 1500 zł. Niewielką przewagę zwolenników obecnego rządu nad jego przeciwnikami odnotowujemy także wśród kadry kierowniczej, specjalistów z wyższym wykształceniem oraz pracowników administracyjno-biurowych, natomiast dominacja przeciwników obecnego gabinetu zaznacza się szczególnie wśród pracowników średniego szczebla, techników, robotników oraz prowadzących działalność gospodarczą na własny rachunek.

OCENA DZIAŁALNOŚCI RZĄDU

Od stycznia 2012 roku oceny wyników działalności rządu premiera Donalda Tuska są, ogólnie rzecz biorąc, negatywne. W porównaniu z ubiegłym miesiącem nieco poprawiły się społeczne opinie o wynikach działań obecnego gabinetu. Dotychczasowe efekty jego pracy pozytywnie ocenia 23% badanych (wzrost o 4 punkty), a negatywnie – 65% (spadek o 2 punkty).

Tabela 3

Jak by Pan(i) ocenił(a) wyniki działalności rządu premiera Donalda Tuska od czasu ponownego objęcia przezeń władzy?	Wskazania respondentów według terminów badań												
	2012						2013						
	VII	VIII	IX	X	XI	XII	I	II	III	IV	V	VI	VII
	w procentach												
Dobrze	33	29	26	26	31	30	29	26	24	23	20	19	23
Źle	56	60	61	63	56	57	56	62	64	66	67	67	65
Trudno powiedzieć	11	11	13	11	13	13	15	12	12	11	13	14	12



Do listopada 2011 roku wskazania dotyczyły poprzedniego rządu Donalda Tuska, a od stycznia 2012 – nowego rządu Donalda Tuska. Pominięto „trudno powiedzieć”

Oceny działalności urzędującego gabinetu również związane są przede wszystkim z preferencjami partyjnymi badanych. Wyniki działań rządu w większości dobrze oceniają jedynie ci, którzy w ewentualnych wyborach parlamentarnych zamierzają głosować na PO. W pozostałych największych elektoratach, a także wśród osób niezamierzających głosować oraz niezdecydowanych dominują negatywne oceny efektów pracy rządu, przy czym szczególnie krytyczni są sympatycy PiS.

Tabela 4

Potencjalne elektoraty*	Oceny wyników działalności rządu		
	dobrze	złe	Trudno powiedzieć
	w procentach		
Prawo i Sprawiedliwość	5	92	3
Platforma Obywatelska	79	16	5
Sojusz Lewicy Demokratycznej**	21	64	15
Polskie Stronictwo Ludowe**	27	61	12
Niezdecydowani	13	69	18
Niegłosujący	13	72	15

* Określone na podstawie deklaracji głosowania w ewentualnych wyborach parlamentarnych
 ** Uwaga, niewielka liczebność tego elektoratu w próbie

Negatywne oceny wyników działalności rządu dominują we wszystkich analizowanych grupach społeczno-demograficznych (zob. tabele aneksowe). Najbardziej krytyczni są robotnicy niewykwalifikowani i pracownicy usług. Analizy statystyczne wykazały, iż opinie o efektach pracy rządu najbardziej różnicuje ocena warunków materialnych własnego gospodarstwa domowego. Im jest ona niższa, tym gorzej oceniane są wyniki działalności rządu, jednak nawet wśród badanych, którym żyje się dobrze, ponad połowa źle ocenia pracę rządu, a mniej niż jedna trzecia – dobrze.

OCENA POLITYKI GOSPODARCZEJ RZĄDU

Od stycznia 2012 roku większość Polaków jest zdania, że polityka obecnego rządu nie stwarza szans na poprawę sytuacji gospodarczej. Nastroje społeczne w tym względzie były szczególnie złe w drugim kwartale br. W lipcu po raz kolejny nieznacznie osłabł krytycyzm w ocenach polityki gabinetu Donalda Tuska w sferze gospodarki. Przekonanie, że stwarza ona perspektywy poprawy sytuacji gospodarczej, wyraża obecnie co piąty badany (20%, od czerwca wzrost o 2 punkty), natomiast przeciwnego zdania jest ponad dwie trzecie respondentów (69%, spadek o 1 punkt).

Tabela 5

Czy, Pana(i) zdaniem, polityka obecnego rządu stwarza szanse poprawy sytuacji gospodarczej?	Wskazania respondentów według terminów badań													
	2012							2013						
	VII	VIII	IX	X	XI	XII	I	II	III	IV	V	VI	VII	
	w procentach													
Tak	29	25	24	20	28	27	25	22	21	20	17	18	20	
Nie	59	65	65	68	57	62	62	68	69	71	72	70	69	
Trudno powiedzieć	12	10	11	12	15	11	13	10	10	9	11	12	11	

RYS. 3. CZY, PANA(I) ZDANIEM, POLITYKA OBECNEGO RZĄDU STWARZA SZANSE POPRAWY SYTUACJI GOSPODARCZEJ?

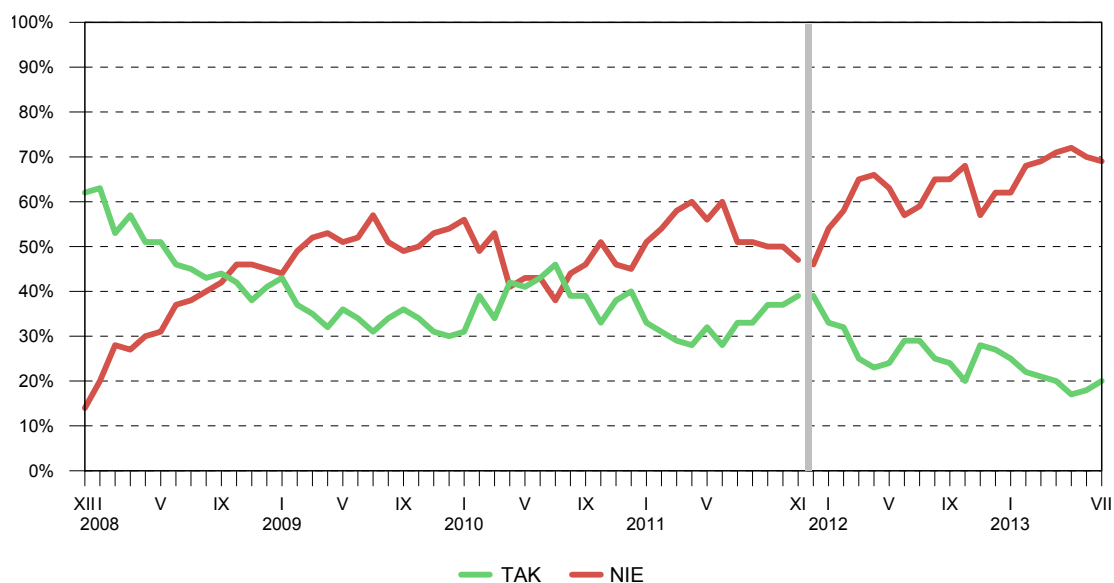


Tabela 6

Potencjalne elektoraty*	Oceny polityki gospodarczej rządu		
	dobrze	złe	Trudno powiedzieć
	w procentach		
Prawo i Sprawiedliwość	6	91	3
Platforma Obywatelska	66	24	10
Sojusz Lewicy Demokratycznej**	11	80	9
Polskie Stronnictwo Ludowe**	13	79	8
Niezdecydowani, na kogo głosować	14	69	17
Niezamierzający głosować	10	80	10

* Określone na podstawie deklaracji głosowania w ewentualnych wyborach parlamentarnych
 ** Uwaga, niewielka liczebność tego elektoratu w próbie

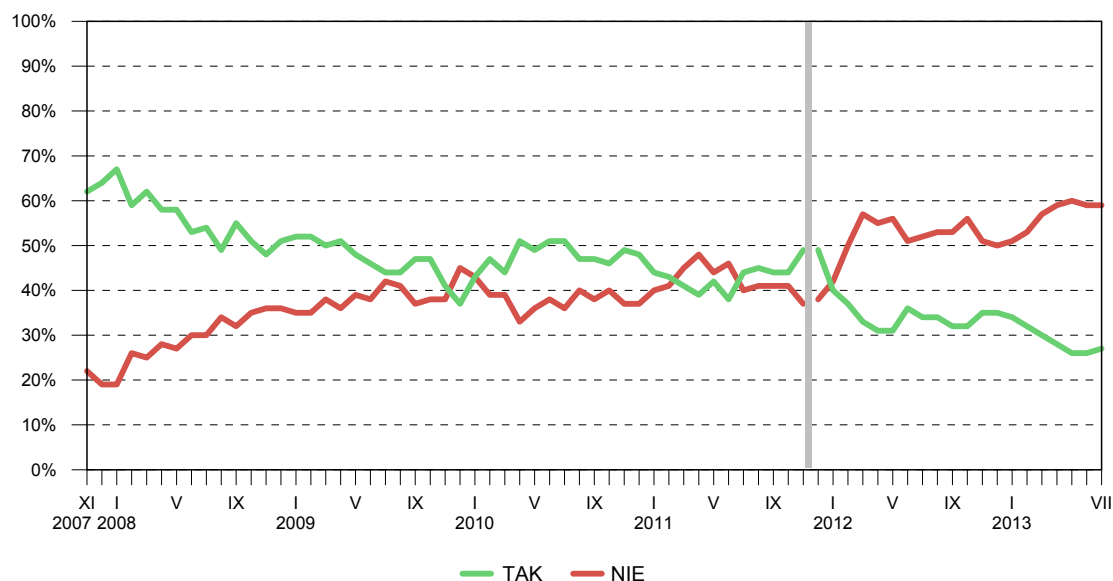
AKCEPTACJA PREMIERA

Niezadowolenie z tego, że na czele rządu stoi Donald Tusk, dominuje od lutego 2012 roku. W porównaniu z poprzednim pomiarem poziom aprobaty premiera w zasadzie się nie zmienił. Zadowolenie z tego, że pracami Rady Ministrów kieruje Donald Tusk, wyraża obecnie 27% badanych (wzrost o 1 punkt), a niezadowolonych z szefa rządu jest, tak jak w czerwcu, 59% ankietowanych.

Tabela 7

Czy jest Pan(i) zadowolony(a) z tego, że na czele rządu stoi Donald Tusk?	Wskazania respondentów według terminów badań												
	2012						2013						
	VII	VIII	IX	X	XI	XII	I	II	III	IV	V	VI	VII
	w procentach												
Tak	34	34	32	32	35	35	34	32	30	28	26	26	27
Nie	52	53	53	56	51	50	51	53	57	59	60	59	59
Trudno powiedzieć	14	13	15	12	14	15	15	15	13	13	14	15	14

RYS. 4. CZY JEST PAN(I) ZADOWOLONY(A) Z TEGO, ŻE OBECNIE NA CZELE RZĄDU STOI DONALD TUSK?



Do listopada 2011 roku wskazania dotyczyły poprzedniego rządu Donalda Tuska, a od grudnia – nowego rządu Donalda Tuska. Pominięto „trudno powiedzieć”

Analizy statystyczne wykazują, iż poziom aprobaty premiera związany jest przede wszystkim z preferencjami wyborczymi badanych. Zadowolenie z tego, że na czele rządu stoi Donald Tusk, w większości wyrażają jedynie ci, którzy w ewentualnych wyborach parlamentarnych zamierzają głosować na PO. W pozostałych największych elektoratach, a także wśród osób niezdecydowanych i niegłosujących więcej jest niezadowolonych z szefa rządu niż zadowolonych. Szczególną niechęcią do premiera wyróżniają się sympatycy PiS.

Tabela 8

Potencjalne elektoraty*	Czy jest Pan(i) zadowolony(a) z tego, że na czele rządu stoi Donald Tusk?		
	Tak	Nie	Trudno powiedzieć
	w procentach		
Prawo i Sprawiedliwość	5	92	3
Platforma Obywatelska	85	11	4
Sojusz Lewicy Demokratycznej**	36	53	11
Polskie Stronnictwo Ludowe**	36	54	10
Niezdecydowani	18	59	23
Niegłosujący	17	68	15

* Określone na podstawie deklaracji głosowania w ewentualnych wyborach parlamentarnych
 ** Uwaga, niewielka liczebność tego elektoratu w próbie

Zadowolenie z obecnego premiera związane jest także z poglądami politycznymi badanych. Donald Tusk jako prezes Rady Ministrów cieszy się relatywnie największą akceptacją wśród osób utożsamiających się z lewicą, choć także wśród nich więcej jest niezadowolonych. Najbardziej niezadowoleni z tego, że na czele rządu stoi Donald Tusk, są respondenci identyfikujący się z prawicą (zob. tabele aneksowe). Stosunek do premiera wiąże się także z sytuacją materialną badanych. Im gorzej oceniają oni warunki materialne swoich gospodarstw domowych, im niższe mają miesięczne dochody *per capita*, tym częściej wyrażają niezadowolenie z szefa rządu. Przeważa ono nad zadowoleniem także wśród osób zaliczających się do grup o najwyższym materialnym poziomie życia.

Niechęć do Donalda Tuska dominuje we wszystkich analizowanych grupach społeczno-demograficznych. Najwięcej niezadowolonych z faktu sprawowania przezeń funkcji premiera jest wśród robotników niewykwalfikowanych oraz uczniów i studentów. Relatywnie najwięcej pozytywnych odczuć wzbudza Donald Tusk wśród kadry kierowniczej, specjalistów z wyższym wykształceniem oraz mieszkańców miast powyżej 500 tys. ludności, jednak nawet w tych grupach więcej jest niezadowolonych z szefa rządu niż zadowolonych.



W lipcu zahamowaniu uległ proces powolnego, lecz systematycznego pogarszania się wskaźników oceny rządu, a nawet nastąpiła w tym względzie niewielka poprawa. Nadal jednak notowania rządu są, ogólnie rzecz biorąc, na bardzo niskim poziomie. Najbardziej krytyczni wobec obecnego gabinetu i premiera są badani żyjący w trudnych warunkach materialnych.

Mimo wzrostu poparcia dla rządu oraz niewielkiej poprawy ocen wyników jego dotychczasowej działalności, polityka obecnego gabinetu nadal jest źle oceniana, zwłaszcza w odniesieniu do jej oddziaływania na gospodarkę. Wakacyjna poprawa nastrojów w nieznacznym stopniu wpłynęła na aprobatę osoby premiera. Brak znaczącego wzrostu poparcia dla szefa rządu jest odbiciem relatywnie niskiego poziomu społecznego zaufania do niego³.

³ W przygotowaniu komunikat CBOS dotyczący zaufania do polityków w lipcu.

Oceny rządu są silnie uwarunkowane afiliacjami politycznymi badanych. Swoją stałą bazę polityczną rząd Donalda Tuska ma w potencjalnym elektoracie PO, który w zdecydowanej większości popiera zarówno premiera, jak i politykę rządu. W elektoracie koalicyjnego PSL oceny urzędującego gabinetu oraz premiera są najczęściej negatywne, porównywalne z notowanymi w elektoratach partii opozycyjnych. Do zdecydowanych przeciwników rządu i premiera, tradycyjnie, należą zwolennicy PiS. Krytycyzm dominuje też wśród potencjalnych wyborców SLD.

Opracowała
Barbara BADORA

A N E K S

Tabela 1

		Jak określił(a)by Pan(i) swój stosunek do rządu Donalda Tuska? Czy jest Pan(i) jego:				Liczba osób
		zwolennikiem	przeciwnikiem	czy też Pana(i) stosunek do obecnego rządu jest obojętny	Trudno powiedzieć	
		%	%	%	%	
Ogółem		25	44	27	4	1001
Płeć	Mężczyźni	23	49	25	3	484
	Kobiety	27	40	29	5	517
Wiek	18-24 lata	12	45	39	4	118
	25-34	27	41	26	6	202
	35-44	26	47	23	3	169
	45-54	24	48	25	3	165
	55-64	29	42	27	2	173
	65 lat i więcej	27	43	24	6	173
Miejsce zamieszkania	Wieś	18	49	28	5	395
	Miasto do 19 999	27	42	31	1	156
	20 000 - 99 999	29	39	26	6	192
	100 000 - 499 999	28	43	26	3	161
	500 000 i więcej mieszk.	36	40	20	4	98
Wykształcenie	Podstawowe	15	45	34	6	215
	Zasadnicze zawodowe	20	44	32	4	252
	Średnie	25	46	25	3	337
	Wyższe	41	41	16	3	197
Grupa społ.-zaw. pracujący	Kadra kier., spec. z wyższym wyksz.	41	37	22		96
	Średni personel, technicy	24	65	7	3	34
	Pracownicy adm.-biurowi	40	37	21	2	80
	Pracownicy usług	18	40	33	10	65
	Robotnicy wykwalifikowani	22	51	22	5	105
	Robotnicy niewykwalifik.	13	53	31	2	53
	Rolnicy	12	46	36	6	65
Pracujący na własny rach.	26	53	17	4	47	
Bierni zawodowo	Renciści	20	43	31	5	66
	Emeryci	29	42	24	5	197
	Uczniowie i studenci	11	41	47	2	59
	Bezrobotni	18	46	32	4	78
	Gospodynie domowe i inni	30	35	30	5	56
Pracuje w:	inst. państw., publicznej	30	38	29	3	134
	spółce właścicieli prywatnych i państwa	33	46	18	3	112
	sekt. pryw. poza rolnict.	25	50	21	4	236
	prywatnym gosp. rolnym	12	49	35	4	66
Dochody na jedną osobę	Do 500 zł	12	50	34	3	135
	501-750	14	49	32	4	121
	751-1000	22	50	25	3	141
	1001-1500	32	37	28	3	178
	Powyżej 1500 zł	40	37	22	2	168
Ocena własnych war. mater.	Złe	15	53	27	4	161
	Średnie	22	47	26	5	434
	Dobre	32	38	27	3	406
Udział w prakt. religijnych	Kilka razy w tygodniu	24	52	21	3	61
	Raz w tygodniu	25	46	26	3	454
	1-2 razy w miesiącu	24	41	29	7	161
	Kilka razy w roku	25	42	28	5	203
	W ogóle nie uczestniczy	25	41	30	4	121
Poglądy polityczne	Lewica	31	43	23	4	137
	Centrum	29	37	30	4	376
	Prawica	26	55	17	2	266
	Trudno powiedzieć	12	45	36	7	221

Tabela 2

		Jak by Pan(i) ocenił(a) wyniki działalności rządu premiera Donalda Tuska od czasu ponownego objęcia przezeń władzy?			Liczba osób
		Dobrze	Źle	Trudno powiedzieć	
		%	%	%	
Ogółem		23	65	12	1001
Płeć	Mężczyźni	25	67	8	484
	Kobiety	22	62	16	517
Wiek	18-24 lata	19	60	21	118
	25-34	24	65	11	203
	35-44	18	70	12	168
	45-54	23	69	8	165
	55-64	27	65	9	173
	65 lat i więcej	26	60	15	173
Miejsce zamieszkania	Wieś	21	64	15	395
	Miasto do 19 999	25	65	10	156
	20 000 - 99 999	26	62	12	192
	100 000 - 499 999	20	73	6	161
	500 000 i więcej mieszk.	28	58	14	98
Wykształcenie	Podstawowe	24	64	12	215
	Zasadnicze zawodowe	19	68	13	251
	Średnie	22	67	11	337
	Wyższe	28	58	14	198
Grupa społ.-zaw. pracujący	Kadra kier., spec. z wyższym wyksz.	29	60	11	96
	Średni personel, technicy	17	70	13	35
	Pracownicy adm.-biurowi	29	57	14	80
	Pracownicy usług	14	79	7	65
	Robotnicy wykwalifikowani	19	73	8	105
	Robotnicy niewykwalifik.	13	80	7	53
	Rolnicy	20	68	12	65
	Pracujący na własny rach.	33	62	5	46
Bierni zawodowo	Renciści	24	58	18	66
	Emeryci	27	60	13	197
	Uczniowie i studenci	19	68	12	59
	Bezrobotni	23	63	14	78
	Gospodynie domowe i inni	19	61	20	56
Pracuje w:	inst. państw., publicznej	22	62	16	135
	spółce właścicieli prywatnych i państwa	18	72	10	112
	sekt. pryw. poza rolnict.	25	69	6	235
	prywatnym gosp. rolnym	18	68	13	66
Dochody na jedną osobę	Do 500 zł	14	75	11	135
	501-750	16	74	10	120
	751-1000	23	65	12	141
	1001-1500	34	58	8	178
	Powyżej 1500 zł	27	59	14	168
Ocena własnych war. mater.	Źle	17	77	6	161
	Średnie	19	68	13	434
	Dobre	30	57	13	406
Udział w prakt. religijnych	Kilka razy w tygodniu	27	67	7	60
	Raz w tygodniu	21	66	13	454
	1-2 razy w miesiącu	24	61	15	161
	Kilka razy w roku	26	64	10	204
	W ogóle nie uczestniczy	23	64	13	121
Poglądy polityczne	Lewica	25	65	10	137
	Centrum	26	61	14	376
	Prawica	25	70	5	266
	Trudno powiedzieć	15	66	19	221

Tabela 3

		Czy, Pana(i) zdaniem, polityka obecnego rządu stwarza szansę poprawy sytuacji gospodarczej?			Liczba osób
		Tak	Nie	Trudno powiedzieć	
		%	%	%	
Ogółem		20	69	11	1004
Płeć	Mężczyźni	20	72	8	485
	Kobiety	19	67	15	519
Wiek	18-24 lata	20	63	17	118
	25-34	20	70	11	203
	35-44	12	79	9	171
	45-54	19	73	7	165
	55-64	22	68	10	173
	65 lat i więcej	22	62	16	173
Miejsce zamieszkania	Wieś	18	70	12	396
	Miasto do 19 999	21	68	11	156
	20 000 - 99 999	24	66	10	194
	100 000 - 499 999	15	75	10	161
	500 000 i więcej mieszk.	21	67	11	98
Wykształcenie	Podstawowe	21	66	14	217
	Zasadnicze zawodowe	15	74	11	252
	Średnie	19	72	9	337
	Wyższe	24	63	13	198
Grupa społ.-zaw. pracujący	Kadra kier., spec. z wyższym wyksz.	22	69	9	96
	Średni personel, technicy	12	74	14	35
	Pracownicy adm.-biurowi	22	70	8	80
	Pracownicy usług	11	75	14	65
	Robotnicy wykwalifikowani	13	82	5	105
	Robotnicy niewykwalifik.	18	77	5	53
	Rolnicy	21	71	8	65
	Pracujący na własny rach.	19	72	9	47
Bierni zawodowo	Renciści	17	71	11	66
	Emeryci	24	60	16	197
	Uczniowie i studenci	27	59	13	59
	Bezrobotni	18	69	13	80
	Gospodynie domowe i inni	15	67	18	56
Pracuje w:	inst. państw., publicznej	16	72	13	135
	spółce właścicieli prywatnych i państwa	19	76	6	112
	sekt. pryw. poza rolnict.	18	74	7	236
	prywatnym gosp. rolnym	17	74	9	66
Dochody na jedną osobę	Do 500 zł	14	76	9	137
	501-750	18	69	13	121
	751-1000	17	78	6	141
	1001-1500	25	66	9	178
	Powyżej 1500 zł	24	64	11	168
Ocena własnych war. mater.	Złe	14	81	5	161
	Średnie	17	71	13	437
	Dobre	24	64	12	406
Udział w prakt. religijnych	Kilka razy w tygodniu	16	74	10	61
	Raz w tygodniu	19	67	13	454
	1-2 razy w miesiącu	18	69	13	161
	Kilka razy w roku	21	71	8	204
	W ogóle nie uczestniczy	19	73	8	123
Poglądy polityczne	Lewica	24	69	7	139
	Centrum	20	67	13	376
	Prawica	23	69	8	266
	Trudno powiedzieć	11	73	16	222

Tabela 4

		Czy jest Pan(i) zadowolony(a) z tego, że obecnie na czele rządu stoi Donald Tusk?			Liczba osób
		Tak	Nie	Trudno powiedzieć	
		%	%	%	
Ogółem		27	59	14	1000
Płeć	Mężczyźni	26	63	12	484
	Kobiety	27	56	17	516
Wiek	18-24 lata	15	63	22	118
	25-34	27	59	14	203
	35-44	25	58	17	168
	45-54	26	64	11	165
	55-64	31	59	10	172
	65 lat i więcej	31	54	15	173
Miejsce zamieszkania	Wieś	23	62	15	395
	Miasto do 19 999	28	59	13	156
	20 000 - 99 999	29	57	14	192
	100 000 - 499 999	27	61	11	161
	500 000 i więcej mieszk.	34	47	20	97
Wykształcenie	Podstawowe	23	65	12	215
	Zasadnicze zawodowe	21	64	15	251
	Średnie	26	60	14	337
	Wyższe	38	46	17	197
Grupa społ.-zaw. pracujący	Kadra kier., spec. z wyższym wyksz.	39	47	14	96
	Średni personel, technicy	21	62	17	35
	Pracownicy adm.-biurowi	28	54	17	79
	Pracownicy usług	17	64	19	65
	Robotnicy wykwalifikowani	21	66	13	105
	Robotnicy niewykwalifik.	15	76	9	53
	Rolnicy	25	60	15	65
	Pracujący na własny rach.	29	55	16	46
Bierni zawodowo	Renciści	27	62	11	66
	Emeryci	34	54	12	197
	Uczniowie i studenci	14	67	19	59
	Bezrobotni	26	61	13	78
	Gospodynie domowe i inni	27	55	19	56
Pracuje w:	inst. państw., publicznej	26	55	19	135
	spółce właścicieli prywatnych i państwa	23	60	18	112
	sekt. pryw. poza rolnict.	27	63	10	235
	prywatnym gosp. rolnym	23	61	15	66
Dochody na jedną osobę	Do 500 zł	18	64	18	135
	501-750	23	68	9	120
	751-1000	26	64	10	141
	1001-1500	30	57	13	178
	Powyżej 1500 zł	38	50	12	168
Ocena własnych war. mater.	Złe	17	75	8	161
	Średnie	23	61	15	433
	Dobre	34	51	16	406
Udział w prakt. religijnych	Kilka razy w tygodniu	32	62	6	60
	Raz w tygodniu	25	60	15	453
	1-2 razy w miesiącu	24	57	19	161
	Kilka razy w roku	28	61	11	204
	W ogóle nie uczestniczy	31	55	13	121
Poglądy polityczne	Lewica	37	48	15	137
	Centrum	30	56	14	376
	Prawica	26	67	7	266
	Trudno powiedzieć	15	62	23	221