

K Z O M U N I A K Ń A T
Z B A D A Ń

Warszawa, sierpień 2013

www.cbos.pl ● sekretariat@cbos.pl

BS/113/2013

STOSUNEK DO RZĄDU W SIERPNIU

Znak jakości przyznany CBOS przez Organizację Firm Badania Opinii i Rynku 11 stycznia 2013 roku

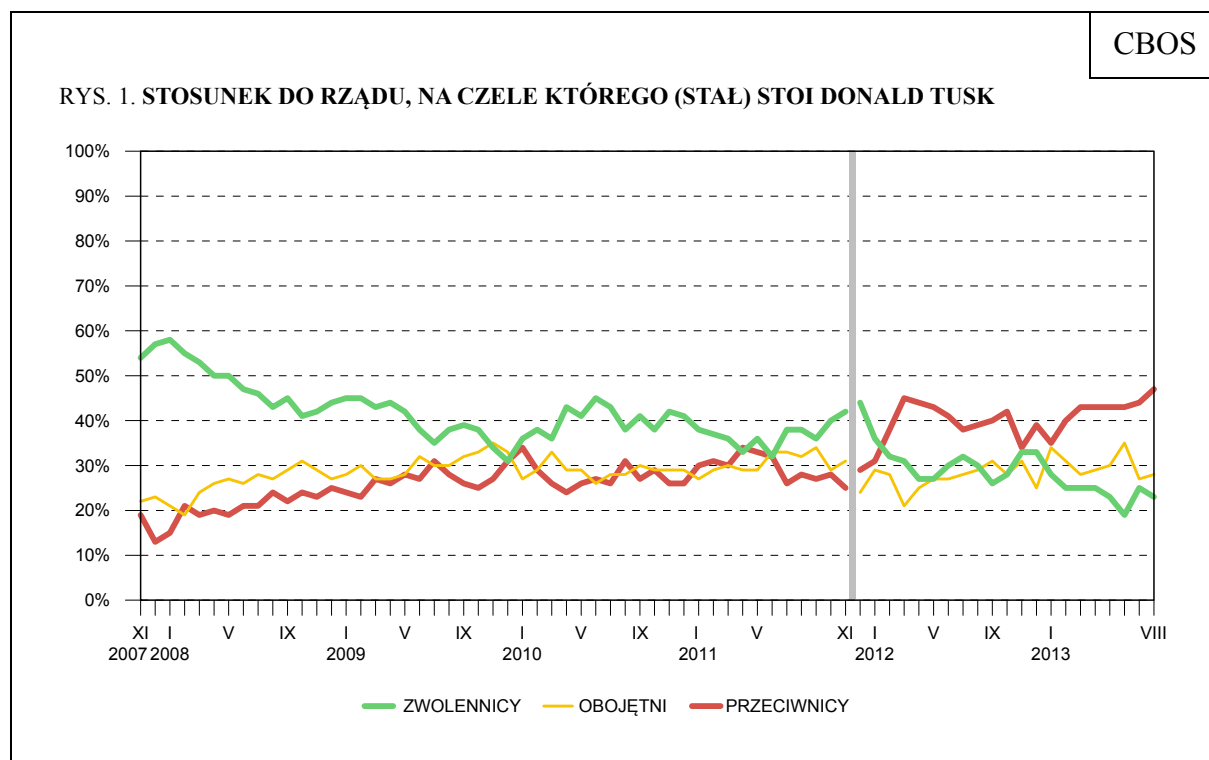


Fundacja Centrum Badania Opinii Społecznej
ul. Żurawia 4a, 00-503 Warszawa
e-mail: sekretariat@cbos.pl; info@cbos.pl
<http://www.cbos.pl>
(48 22) 629 35 69

Notowania rządu w sierpniu¹ są nieco gorsze niż miesiąc temu. Rekordowo wysoki jest odsetek przeciwników rządu i samego premiera.

POPARCIE DLA RZĄDU

Do zwolenników gabinetu Donalda Tuska zalicza się obecnie 23% respondentów (o 2 punkty mniej niż w lipcu). Przeciwnych rządowi jest 47% badanych (wzrost o 3 punkty). Obojętność wobec rządu deklaruje 28% ankietowanych.



¹ Badanie „Aktualne problemy i wydarzenia” (279) przeprowadzono w dniach 1–12 sierpnia 2013 roku na liczącej 904 osoby reprezentatywnej próbie losowej dorosłych mieszkańców Polski.

Tabela 1

Stosunek do rządu	Wskazania respondentów według terminów badań												
	VIII	IX	X	XI	XII	I	II	III	IV	V	VI	VII	VIII
	2012					2013							
	w procentach												
Zwolennicy	30	26	28	33	33	28	25	25	25	23	19	25	23
Przeciwnicy	39	40	42	34	39	35	40	43	43	43	43	44	47
Obojętni	29	31	28	31	25	34	31	28	29	30	35	27	28
Trudno powiedzieć	2	3	2	2	3	3	4	4	3	4	3	4	2

Stosunek do rządu różnicują podstawowe cechy społeczno-demograficzne badanych, takie jak: wielkość miejsca zamieszkania, wiek, status społeczno-materialny. Rząd cieszy się stosunkowo największym poparciem wśród mieszkańców dużych, ponadpółmilionowych miast (44%), osób z wykształceniem wyższym (38%), respondentów względnie dobrze sytuowanych: o miesięcznych dochodach *per capita* powyżej 1500 zł (35%). Stosunkowo najwięcej przeciwników obecnej ekipy jest wśród ludzi młodych: do 24 roku życia (57%), mieszkańców wsi (55%) oraz wśród osób źle oceniających swoje warunki życia (59%).

Istotny wpływ na nastawienie do rządu ma orientacja światopoglądowa badanych: deklarowane przez nich poglądy polityczne oraz religijność. Pozytywnemu stosunkowi do rządu sprzyja słabsza religijność – jego zwolennicy częściej niż przeciętnie rekrutują się spośród osób nieuczestniczących w praktykach religijnych (36%). Z kolei najwięcej przeciwników rządu jest wśród osób identyfikujących się z prawicą (63%) oraz badanych praktykujących kilka razy w tygodniu (58%).

W elektoratach partyjnych rząd może liczyć głównie na poparcie zwolenników PO. W elektoracie koalicyjnego PSL obecny gabinet ma nieco więcej przeciwników niż zwolenników, przy czym dużą grupę stanowią obojętni. Sprzeciw wobec rządu dominuje wśród sympatyków SLD i – przede wszystkim – wśród zadeklarowanych wyborców PiS.

Tabela 2

Potencjalne elektoraty	Stosunek do rządu			
	zwolennicy	przeciwnicy	obojętni	Trudno powiedzieć
	w procentach			
PO	83	4	11	2
PSL*	28	36	36	0
SLD	26	60	12	2
PiS	5	84	11	0
Niezdecydowani	20	44	30	6
Niegłosujący	12	46	40	2

* Dane dotyczące tej partii należy traktować ostrożnie ze względu na niewielką liczbę jej zwolenników w badanej próbie.

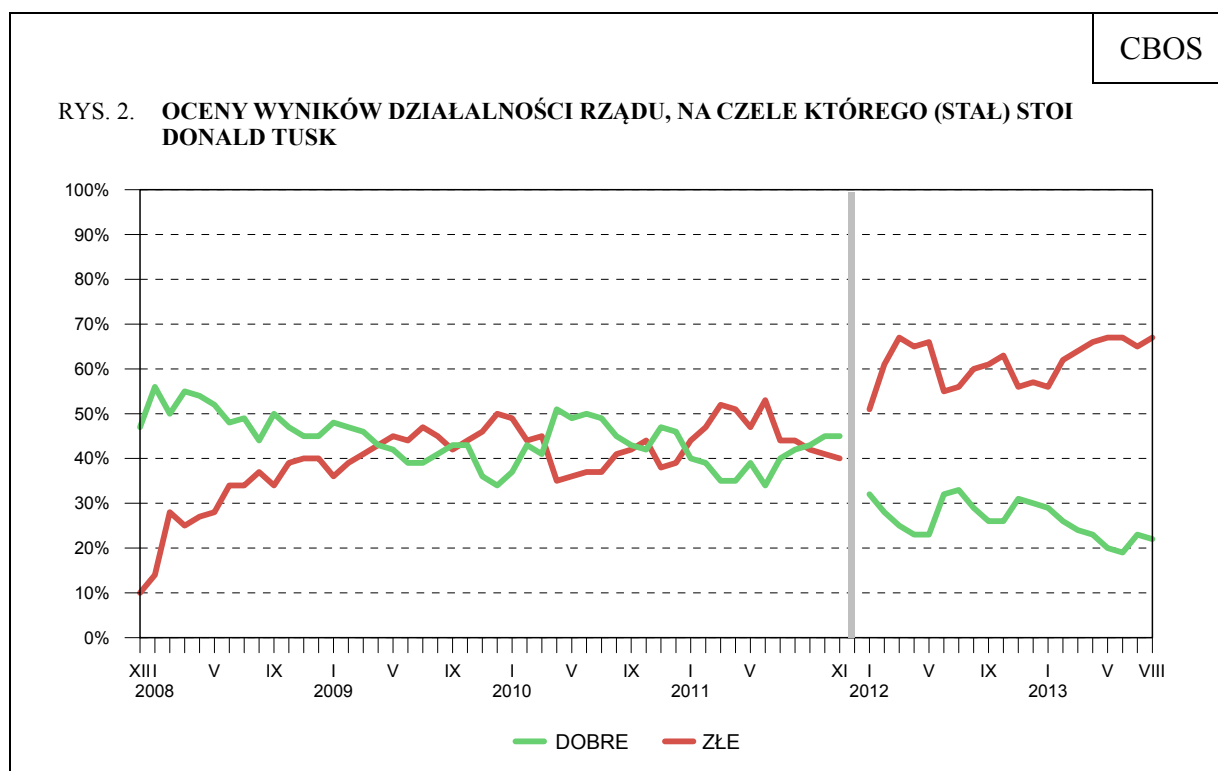
Wśród osób niemających określonych preferencji partyjnych, jak również wśród niezamierzających głosować w wyborach parlamentarnych, rząd budzi na ogół niechęć lub obojętność.

OCENA WYNIKÓW DZIAŁALNOŚCI RZĄDU

W porównaniu z lipcem minimalnie (z 65% do 67%) przybyło osób źle oceniających wyniki działań rządu. Z efektów jego pracy zadowolonych jest obecnie 22% badanych.

Tabela 3

Jak by Pan(i) ocenił(a) wyniki działalności rządu premiera Donalda Tuska od czasu ponownego objęcia przezeń władzy?	Wskazania respondentów według terminów badań													
	VIII	IX	X	XI	XII	I	II	III	IV	V	VI	VII	VIII	
	2012					2013								
	w procentach													
Dobrze	29	26	26	31	30	29	26	24	23	20	19	23	22	
Źle	60	61	63	56	57	56	62	64	66	67	67	65	67	
Trudno powiedzieć	11	13	11	13	13	15	12	12	11	13	14	12	11	



Do listopada 2011 roku wskazania dotyczyły poprzedniego rządu Donalda Tuska, a od stycznia 2012 – nowego rządu Donalda Tuska. Pominięto „trudno powiedzieć”

Krytycyzm w ocenach pracy rządu dominuje we wszystkich analizowanych grupach społeczno-demograficznych. Sprzyjają mu przede wszystkim złe oceny własnej sytuacji bytowej i mieszkanie na wsi. Wzmacnia go także deklarowana prawicowa orientacja polityczna.

W elektoratach partyjnych dokonania rządu PO-PSL pozytywnie oceniają wyłącznie sympatycy PO. W pozostałych elektoratach wyraźnie przeważają oceny negatywne. Także wśród respondentów o niesprecyzowanych preferencjach partyjnych oraz wśród osób biernych politycznie dominuje niezadowolenie z efektów działalności urzędującego gabinetu.

Tabela 4

Potencjalne elektoraty	Oceny wyników działalności rządu		
	dobrze	złe	Trudno powiedzieć
	w procentach		
PO	78	17	5
SLD	27	71	2
PSL*	23	74	3
PiS	6	89	5
Niezdecydowani	17	66	17
Niegłosujący	13	73	14

* Dane dotyczące tej partii należy traktować ostrożnie ze względu na niewielką liczbę jej zwolenników w badanej próbie

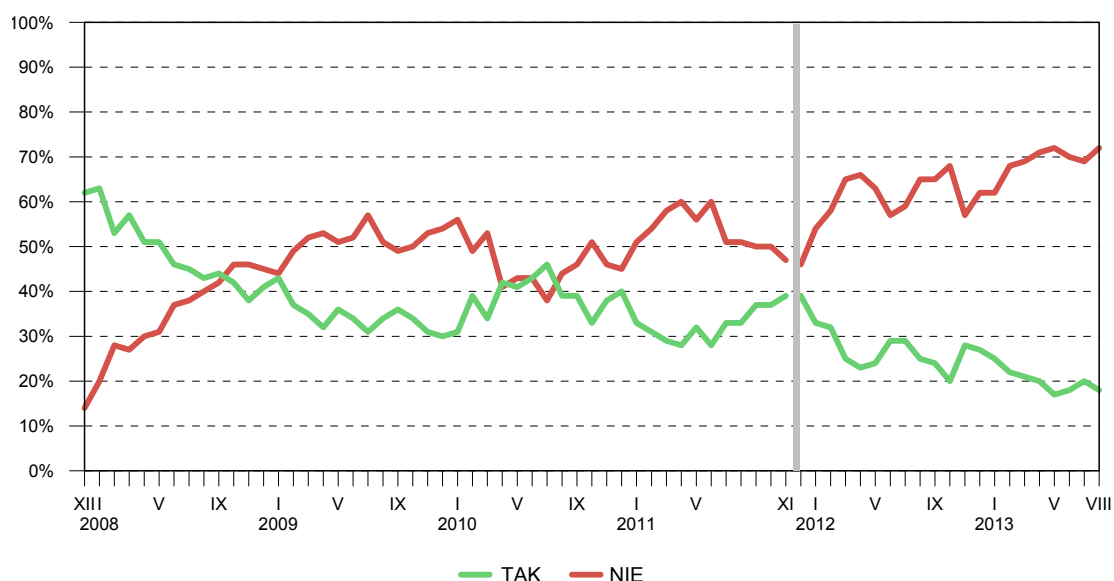
OCENA POLITYKI GOSPODARCZEJ RZĄDU

Pogorszyły się opinie o polityce gospodarczej rządu. Dobrze ocenia ją 18% badanych (spadek o 2 punkty w stosunku do lipca), natomiast zdaniem większości (72%, wzrost o 3 punkty) nie daje ona szans poprawy sytuacji gospodarczej w kraju.

Tabela 5

Czy, Pana(i) zdaniem, polityka obecnego rządu stwarza szanse poprawy sytuacji gospodarczej ?	Wskazania respondentów według terminów badań												
	VIII	IX	X	XI	XII	I	II	III	IV	V	VI	VII	VIII
	2012					2013							
	w procentach												
Tak	25	24	20	28	27	25	22	21	20	17	18	20	18
Nie	65	65	68	57	62	62	68	69	71	72	70	69	72
Trudno powiedzieć	10	11	12	15	11	13	10	10	9	11	12	11	10

RYS. 3. CZY, PANA(I) ZDANIEM, POLITYKA OBECNEGO RZĄDU STWARZA SZANSE POPRAWY SYTUACJI GOSPODARCZEJ?



Do listopada 2011 roku wskazania dotyczyły poprzedniego rządu Donalda Tuska, a od grudnia – nowego rządu Donalda Tuska. Pominięto „trudno powiedzieć”

Przekonanie, że polityka obecnego rządu nie sprzyja poprawie sytuacji gospodarczej w Polsce, dominuje we wszystkich analizowanych grupach społeczno-demograficznych.

W elektoratach partyjnych w skuteczność polityki gospodarczej rządu wierzą jedynie potencjalni wyborcy PO. Zwolennicy pozostałych ugrupowań uwzględnionych w analizach są wobec niej krytyczni. Wśród osób niezdecydowanych, na kogo głosować, oraz wśród biernych politycznie zdecydowanie przeważa pesymizm w postrzeganiu polityki gospodarczej obecnego gabinetu.

Tabela 6

Potencjalne elektoraty	Oceny polityki gospodarczej rządu		
	dobrze	złe	Trudno powiedzieć
	w procentach		
PO	74	20	6
SLD	19	81	0
PSL*	23	74	3
PiS	7	86	7
Niezdecydowani	10	77	13
Niegłosujący	9	79	12

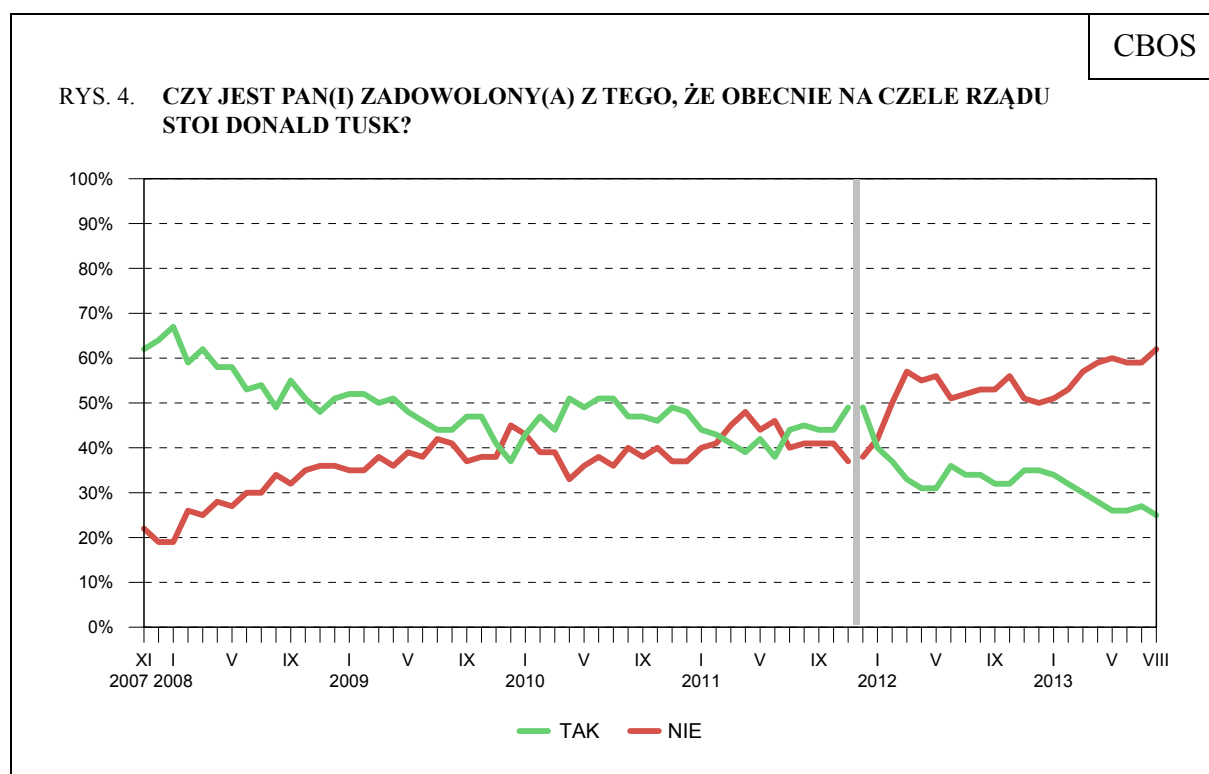
* Dane dotyczące tej partii należy traktować ostrożnie ze względu na niewielką liczbę jej zwolenników w badanej próbie

AKCEPTACJA PREMIERA

Najniższe z dotychczasowych są notowania premiera Donalda Tuska. Zadowolony z szefa rządu jest co czwarty respondent (25%, spadek o 2 punkty). Niezadowolenie z tego, że pracą rządu kieruje Donald Tusk, wyraża 62% badanych (wzrost o 3 punkty).

Tabela 7

Czy jest Pan(i) zadowolony(a) z tego, że na czele rządu stoi Donald Tusk?	Wskazania respondentów według terminów badań												
	VIII	IX	X	XI	XII	I	II	III	IV	V	VI	VII	VIII
	2012					2013							
	w procentach												
Tak	34	32	32	35	35	34	32	30	28	26	26	27	25
Nie	53	53	56	51	50	51	53	57	59	60	59	59	62
Trudno powiedzieć	13	15	12	14	15	15	15	13	13	14	15	14	13



Do listopada 2011 roku wskazania dotyczyły poprzedniego rządu Donalda Tuska, a od grudnia – nowego rządu Donalda Tuska. Pominięto „trudno powiedzieć”

Stosunek do premiera, podobnie jak nastawienie do całego gabinetu rządowego, różnicuje wielkość miejsca zamieszkania, wiek oraz status społeczno-materialny. Premier spotyka się z ponadprzeciętną akceptacją wśród mieszkańców dużych, ponadpółmilionowych miast (47%), badanych z wykształceniem wyższym (38%), osób względnie dobrze

sytuowanych: o miesięcznych dochodach *per capita* powyżej 1500 zł (36%). Dezaprobatę wyrażają najczęściej ludzie młodzi: do 24 roku życia (79%), mieszkańcy wsi (76%), osoby źle oceniające swoje warunki materialne (72%).

Stosunek do premiera wiąże się także z orientacją światopoglądową badanych. Pozytywnym ocenom Donalda Tuska sprzyja słaba religijność oraz lewicowe poglądy polityczne, negatywnym zaś większe zaangażowanie w praktyki religijne oraz prawicowe poglądy polityczne

W elektoratach partyjnych zadowolenie z tego, że na czele rządu stoi Donald Tusk, najczęściej wyrażają zwolennicy PO. W pozostałych analizowanych elektoratach oraz wśród osób niezdecydowanych i niegłoszących dominuje niezadowolenie.

Tabela 8

Potencjalne elektoraty	Czy jest Pan(i) zadowolony(a) z tego, że na czele rządu stoi Donald Tusk?		
	Tak	Nie	Trudno powiedzieć
	w procentach		
PO	86	8	6
SLD	29	69	2
PSL*	25	71	4
PiS	8	90	2
Niezdecydowani	17	60	23
Niegłoszący	15	68	17

* Dane dotyczące tej partii należy traktować ostrożnie ze względu na niewielką liczbę jej zwolenników w badanej próbie

★

★

★

Mimo rejestrowanych w kolejnych miesiącach wahań w notowaniach gabinetu Donalda Tuska, można mówić o wyczerpywaniu się poparcia społecznego dla rządu. Proces ten przebiega powoli, ale jest dobrze widoczny z dłuższej perspektywy. W sierpniu obserwujemy najwyższy z dotychczasowych odsetek przeciwników rządu. Do nienotowanego wcześniej poziomu wzrósł także odsetek osób niezadowolonych z premiera. Złe pozostają oceny wyników działalności rządu, w tym także oceny jego polityki gospodarczej.

Opracowała
Beata ROGUSKA

Tabela 1

		Jak określił(a)by Pan(i) swój stosunek do rządu Donalda Tuska? Czy jest Pan(i) jego:				Liczba osób
		zwolennikiem	przeciwnikiem	czy też Pana(i) stosunek do obecnego rządu jest obojętny	Trudno powiedzieć	
		%	%	%	%	
Ogółem		23	47	28	2	899
Płeć	Mężczyźni	24	51	24	1	437
	Kobiety	21	43	33	3	463
Wiek	18-24 lata	10	57	33		106
	25-34	25	40	32	3	182
	35-44	22	48	29		154
	45-54	19	49	28	4	148
	55-64	26	48	23	2	155
	65 lat i więcej	28	44	25	3	155
Miejsce zamieszkania	Wieś	11	55	33	1	355
	Miasto do 19 999	31	45	22	2	134
	20 000 - 99 999	23	46	28	2	165
	100 000 - 499 999	29	39	30	2	143
	500 000 i więcej mieszk.	44	35	17	4	101
Wykształcenie	Podstawowe	12	49	37	2	195
	Zasadnicze zawodowe	16	54	27	3	226
	Średnie	25	46	27	2	301
	Wyższe	38	37	23	2	177
Grupa społ.-zaw. pracujący	Kadra kier., spec. z wyższym wyksz.	39	37	22	2	97
	Średni personel, technicy	22	57	20		38
	Pracownicy adm.-biurowi	36	38	23	4	69
	Pracownicy usług	12	44	40	5	64
	Robotnicy wykwalifikowani	15	61	24		97
	Robotnicy niewykwalifik.	20	41	37	2	46
	Rolnicy	4	45	44	6	36
	Pracujący na własny rach.	24	45	31		32
Bierni zawodowo	Renciści	22	52	26		56
	Emeryci	28	44	25	3	177
	Uczniowie i studenci	14	58	28		59
	Bezrobotni	18	47	34	1	87
	Gospodynie domowe i inni	15	48	34	3	43
Pracuje w:	inst. państw., publicznej	23	50	26	1	139
	spółce właścicieli prywatnych i państwa	37	43	20		75
	sekt. pryw. poza rolnict.	20	47	30	3	210
	prywatnym gosp. rolnym	8	50	38	4	36
Dochody na jedną osobę	Do 500 zł	15	48	37		95
	501-750	16	58	22	4	97
	751-1000	15	52	30	4	140
	1001-1500	23	47	28	2	155
	Powyżej 1500 zł	35	38	25	2	199
Ocena własnych war. mater.	Złe	18	59	21	2	106
	Średnie	19	50	30	2	422
	Dobre	29	40	28	3	371
Udział w prakt. religijnych	Kilka razy w tygodniu	18	58	23	2	50
	Raz w tygodniu	19	51	27	2	394
	1-2 razy w miesiącu	22	51	26	1	145
	Kilka razy w roku	24	42	32	2	205
	W ogóle nie uczestniczy	36	30	30	3	104
Poglądy polityczne	Lewica	30	43	24	3	140
	Centrum	27	39	32	2	309
	Prawica	22	63	14	1	268
	Trudno powiedzieć	10	40	46	3	182

Tabela 2

		Jak by Pan(i) ocenił(a) wyniki działalności rządu premiera Donalda Tuska od czasu ponownego objęcia przezeń władzy?			Liczba osób
		Dobrze	Źle	Trudno powiedzieć	
		%	%	%	
Ogółem		22	67	11	899
Płeć	Mężczyźni	22	68	9	437
	Kobiety	22	66	12	463
Wiek	18-24 lata	14	75	11	106
	25-34	27	61	12	182
	35-44	20	74	7	153
	45-54	18	69	13	148
	55-64	23	69	9	157
	65 lat i więcej	27	60	13	155
Miejsce zamieszkania	Wieś	14	76	10	356
	Miasto do 19 999	28	62	10	133
	20 000 - 99 999	20	67	13	166
	100 000 - 499 999	23	65	12	143
	500 000 i więcej mieszk.	45	48	6	101
Wykształcenie	Podstawowe	15	69	16	195
	Zasadnicze zawodowe	15	73	12	227
	Średnie	26	68	6	300
	Wyższe	33	57	10	177
Grupa społ.-zaw. pracujący	Kadra kier., spec. z wyższym wyksz.	33	56	11	97
	Średni personel, technicy	22	74	4	37
	Pracownicy adm.-biurowi	38	58	5	69
	Pracownicy usług	21	69	10	64
	Robotnicy wykwalifikowani	13	80	8	97
	Robotnicy niewykwalifik.	17	72	11	46
	Rolnicy	5	80	15	36
	Pracujący na własny rach.	29	58	12	32
Bierni zawodowo	Renciści	20	63	17	57
	Emeryci	25	62	13	177
	Uczniowie i studenci	16	78	6	59
	Bezrobotni	16	70	14	87
	Gospodynie domowe i inni	19	72	9	43
Pracuje w:	inst. państw., publicznej	19	73	9	138
	spółce właścicieli prywatnych i państwa	35	56	9	75
	sekt. pryw. poza rolnict.	24	66	9	210
	prywatnym gosp. rolnym	6	81	13	36
Dochody na jedną osobę	Do 500 zł	16	76	8	95
	501-750	18	76	6	97
	751-1000	15	71	13	140
	1001-1500	18	68	14	155
	Powyżej 1500 zł	34	58	8	198
Ocena własnych war. mater.	Źłe	17	77	5	107
	Średnie	15	73	12	421
	Dobre	31	58	11	371
Udział w prakt. religijnych	Kilka razy w tygodniu	16	67	16	50
	Raz w tygodniu	18	73	9	394
	1-2 razy w miesiącu	24	69	7	145
	Kilka razy w roku	24	63	13	205
	W ogóle nie uczestniczy	32	54	14	105
Poglądy polityczne	Lewica	29	62	8	140
	Centrum	26	64	10	310
	Prawica	19	76	5	268
	Trudno powiedzieć	13	65	22	182

Tabela 3

		Czy, Pana(i) zdaniem, polityka obecnego rządu stwarza szansę poprawy sytuacji gospodarczej?			Liczba osób
		Tak	Nie	Trudno powiedzieć	
		%	%	%	
Ogółem		18	72	10	901
Płeć	Mężczyźni	21	72	7	437
	Kobiety	16	73	12	464
Wiek	18-24 lata	13	83	5	107
	25-34	22	69	8	182
	35-44	15	82	3	154
	45-54	11	75	14	148
	55-64	24	68	8	156
	65 lat i więcej	22	61	17	155
Miejsce zamieszkania	Wieś	13	76	11	355
	Miasto do 19 999	23	68	9	135
	20 000 - 99 999	16	75	8	166
	100 000 - 499 999	21	71	8	143
	500 000 i więcej mieszk.	30	60	10	101
Wykształcenie	Podstawowe	13	69	18	195
	Zasadnicze zawodowe	12	79	9	227
	Średnie	20	72	8	302
	Wyższe	29	67	4	177
Grupa społ.-zaw. pracujący	Kadra kier., spec. z wyższym wyksz.	32	66	2	97
	Średni personel, technicy	20	75	5	38
	Pracownicy adm.-biurowi	19	74	7	69
	Pracownicy usług	15	80	4	64
	Robotnicy wykwalifikowani	13	76	10	97
	Robotnicy niewykwalifik.	17	71	12	46
	Rolnicy	5	82	13	36
	Pracujący na własny rach.	29	52	19	32
Bierni zawodowo	Renciści	23	66	11	57
	Emeryci	18	67	15	177
	Uczniowie i studenci	16	82	2	59
	Bezrobotni	10	80	10	87
	Gospodynie domowe i inni	14	71	14	43
Pracuje w:	inst. państw., publicznej	17	79	4	139
	spółce właścicieli prywatnych i państwa	33	66	1	75
	sekt. pryw. poza rolnict.	17	73	11	211
	prywatnym gosp. rolnym	9	81	10	36
Dochody na jedną osobę	Do 500 zł	11	82	7	95
	501-750	13	79	8	97
	751-1000	12	77	11	140
	1001-1500	21	67	12	155
	Powyżej 1500 zł	26	67	7	199
Ocena własnych war. mater.	Złe	8	80	12	107
	Średnie	14	77	9	423
	Dobre	26	64	10	371
Udział w prakt. religijnych	Kilka razy w tygodniu	11	80	9	51
	Raz w tygodniu	16	73	11	394
	1-2 razy w miesiącu	20	75	5	145
	Kilka razy w roku	23	71	6	205
	W ogóle nie uczestniczy	20	65	15	105
Poglądy polityczne	Lewica	27	67	6	140
	Centrum	18	73	9	310
	Prawica	21	74	6	268
	Trudno powiedzieć	8	74	18	183

Tabela 4

		Czy jest Pan(i) zadowolony(a) z tego, że obecnie na czele rządu stoi Donald Tusk?			Liczba osób
		Tak	Nie	Trudno powiedzieć	
		%	%	%	
Ogółem		25	62	13	900
Płeć	Mężczyźni	26	64	10	437
	Kobiety	24	61	16	463
Wiek	18-24 lata	14	79	7	106
	25-34	29	58	13	182
	35-44	17	68	15	154
	45-54	23	59	18	148
	55-64	29	60	11	156
	65 lat i więcej	30	57	13	155
Miejsce zamieszkania	Wieś	13	76	11	355
	Miasto do 19 999	34	55	11	134
	20 000 - 99 999	24	63	13	166
	100 000 - 499 999	28	56	16	143
	500 000 i więcej mieszk.	47	34	19	101
Wykształcenie	Podstawowe	18	68	15	195
	Zasadnicze zawodowe	18	69	13	227
	Średnie	26	62	12	301
	Wyższe	38	48	13	177
Grupa społ.-zaw. pracujący	Kadra kier., spec. z wyższym wyksz.	42	41	17	97
	Średni personel, technicy	29	65	5	38
	Pracownicy adm.-biurowi	30	56	15	69
	Pracownicy usług	21	62	17	64
	Robotnicy wykwalifikowani	11	77	11	97
	Robotnicy niewykwalifik.	20	64	16	46
	Rolnicy	3	82	15	36
	Pracujący na własny rach.	18	53	29	32
Bierni zawodowo	Renciści	23	64	13	57
	Emeryci	30	58	12	177
	Uczniowie i studenci	20	78	2	59
	Bezrobotni	20	69	11	87
	Gospodynie domowe i inni	27	59	15	43
Pracuje w:	inst. państw., publicznej	21	66	13	139
	spółce właścicieli prywatnych i państwa	39	50	12	75
	sekt. prywat. poza rolnict.	22	61	17	210
	prywatnym gosp. rolnym	7	81	12	36
Dochody na jedną osobę	Do 500 zł	13	70	17	95
	501-750	18	76	7	97
	751-1000	21	68	11	140
	1001-1500	23	65	13	155
	Powyżej 1500 zł	36	49	15	199
Ocena własnych war. mater.	Złe	20	72	8	107
	Średnie	19	67	14	422
	Dobre	32	55	13	371
Udział w prakt. religijnych	Kilka razy w tygodniu	19	65	15	50
	Raz w tygodniu	20	69	11	394
	1-2 razy w miesiącu	25	64	11	145
	Kilka razy w roku	31	56	13	205
	W ogóle nie uczestniczy	31	48	21	105
Poglądy polityczne	Lewica	34	54	12	140
	Centrum	28	59	13	310
	Prawica	22	72	6	268
	Trudno powiedzieć	14	61	24	182