

**BS/126/2013**

---

---

**STOSUNEK DO RZĄDU  
WE WRZEŚNIU**

---

---

Znak jakości przyznany CBOS przez Organizację Firm Badania Opinii i Rynku 11 stycznia 2013 roku

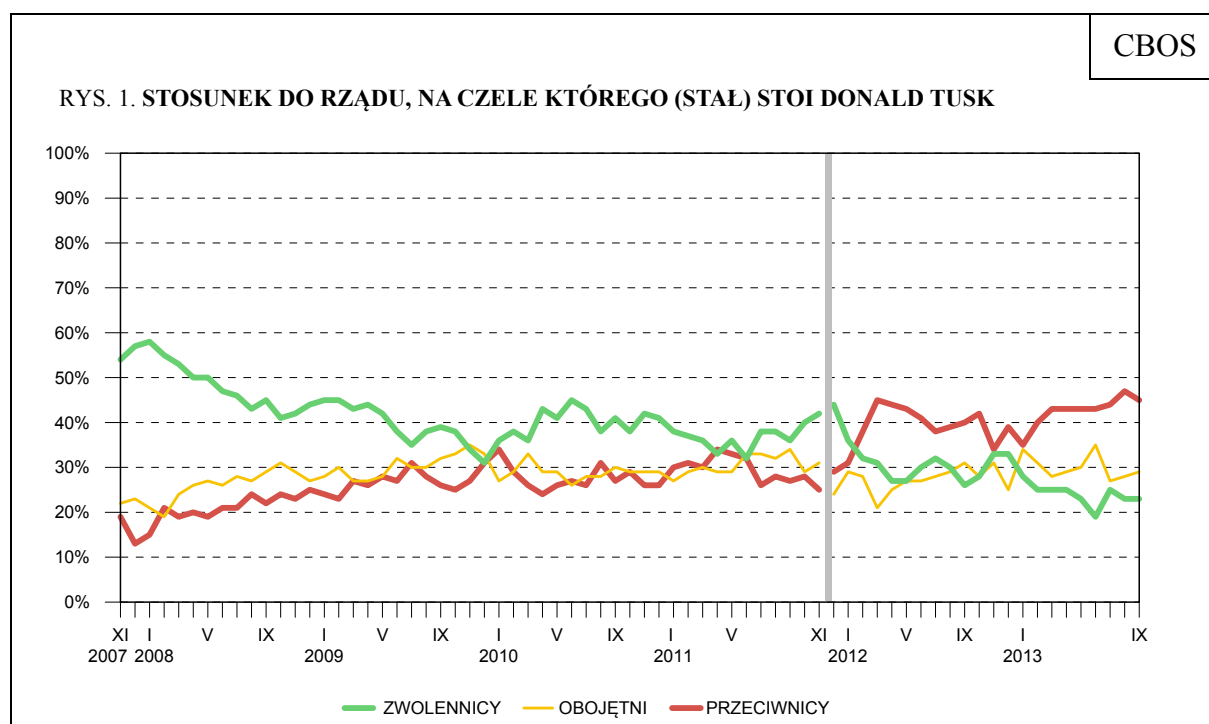


Fundacja Centrum Badania Opinii Społecznej  
ul. Żurawia 4a, 00-503 Warszawa  
e-mail: sekretariat@cbos.pl; info@cbos.pl  
<http://www.cbos.pl>  
(48 22) 629 35 69

W ciągu miesiąca poprzedzającego wrześniowe badanie<sup>1</sup> rząd przyjął projekt nowelizacji budżetu państwa na 2013 rok (zatwierdzony przez Sejm już po realizacji naszego sondażu), zwiększający deficyt budżetowy, oraz zapowiedział zmiany w systemie emerytalnym, dotyczące funkcjonowania otwartych funduszy emerytalnych. Poprzez ponowny wybór na przewodniczącego Platformy Obywatelskiej Donald Tusk umocnił swoją pozycję w partii i rządzie. Jednocześnie zmalała większość sejmowa popierająca obecny gabinet. Wydarzenia te miały niewielki wpływ na notowania rządu.

### POPARCIE DLA RZĄDU

W porównaniu z poprzednim pomiarem społeczne nastawienie do gabinetu Donalda Tuska niewiele się zmieniło. Tak samo jak w sierpniu do jego zwolenników zalicza się 23% badanych. Przeciwnych rządowi jest 45% ankietowanych (spadek o 2 punkty).



<sup>1</sup> Badanie „Aktualne problemy i wydarzenia” (280) przeprowadzono metodą wywiadów bezpośrednich (face-to-face) wspomaganym komputerowo (CAPI) w dniach 5–12 września 2013 roku na liczącej 911 osób reprezentatywnej próbie losowej dorosłych mieszkańców Polski.

Tabela 1

Stosunek do rządu	Wskazania respondentów według terminów badań												
	IX	X	XI	XII	I	II	III	IV	V	VI	VII	VIII	IX
	2012				2013								
	w procentach												
Zwolennicy	26	28	33	33	28	25	25	25	23	19	25	23	23
Przeciwnicy	40	42	34	39	35	40	43	43	43	43	44	47	45
Obojętni	31	28	31	25	34	31	28	29	30	35	27	28	29
Trudno powiedzieć	3	2	2	3	3	4	4	3	4	3	4	2	3

Jak wynika z analiz, stosunek do rządu wiąże się przede wszystkim z oceną własnych warunków materialnych. Im lepsza ocena swojej sytuacji materialnej, tym częstsze poparcie dla gabinetu Donalda Tuska i odwrotnie – im ona gorsza, tym większy odsetek przeciwników rządu. Na nastawienie do urzędującego gabinetu istotnie wpływa także wiek. Rząd ma stosunkowo najmniej zwolenników wśród ludzi młodych, od 18 do 24 roku życia (14%), a relatywnie najwięcej w najstarszej kategorii wiekowej – wśród osób powyżej 65 roku życia (33%).

Stosunek do obecnego gabinetu zależy również od orientacji światopoglądowej badanych – ich religijności i poglądów politycznych. Relatywnie najczęściej skłonni są identyfikować się z rządem ci, którzy sporadycznie, okazjonalnie (kilka razy w roku) uczestniczą w praktykach religijnych (36% wobec 32% będących w opozycji do rządu). Najbardziej poparcie dla obecnego gabinetu wyrażają osoby najbardziej religijne – praktykujące kilka razy w tygodniu (8%). Jest to jednocześnie grupa, w której odnotowujemy stosunkowo największy odsetek przeciwników rządu (67%). Ogólnie rzecz biorąc, pozytywnemu nastawieniu do urzędującego gabinetu sprzyjają lewicowe poglądy polityczne, natomiast niechęci – deklarowana prawicowa orientacja polityczna. Relatywnie najmniej zwolenników rządu (12%) jest jednak wśród osób indyferentnych politycznie, niepotrafiących określić swoich poglądów politycznych. Wyróżnia ich szczególnie często deklarowana obojętność wobec rządu (47%).

W elektoratach partyjnych rząd może liczyć na poparcie głównie sympatyków PO. Wśród potencjalnych wyborców pozostałych partii obecny gabinet ma więcej przeciwników niż zwolenników. Konsekwentnie najbardziej niechętny mu jest elektorat PiS. Wśród sympatyków Ruchu Palikota stosunkowo dużą grupę stanowią obojętni wobec rządu.

Tabela 2

Potencjalne elektoraty	Stosunek do rządu			
	zwolennicy	przeciwnicy	obojętni	Trudno powiedzieć
	w procentach			
PO	81	7	11	1
SLD	33	57	10	0
RP*	27	35	38	0
PSL*	26	49	25	0
PiS	8	79	13	0
Niezdecydowani	18	55	24	3
Niegłosujący	12	40	44	4

\* Dane dotyczące tych partii należy traktować ostrożnie ze względu na niewielką liczbę ich zwolenników w badanej próbie

Wśród respondentów niemających określonych preferencji partyjnych oraz osób niezamierzających głosować w ewentualnych wyborach parlamentarnych rząd częściej budzi niechęć niż przychyłność. Osoby bierne politycznie szczególnie często cechuje przy tym obojętność wobec rządu.

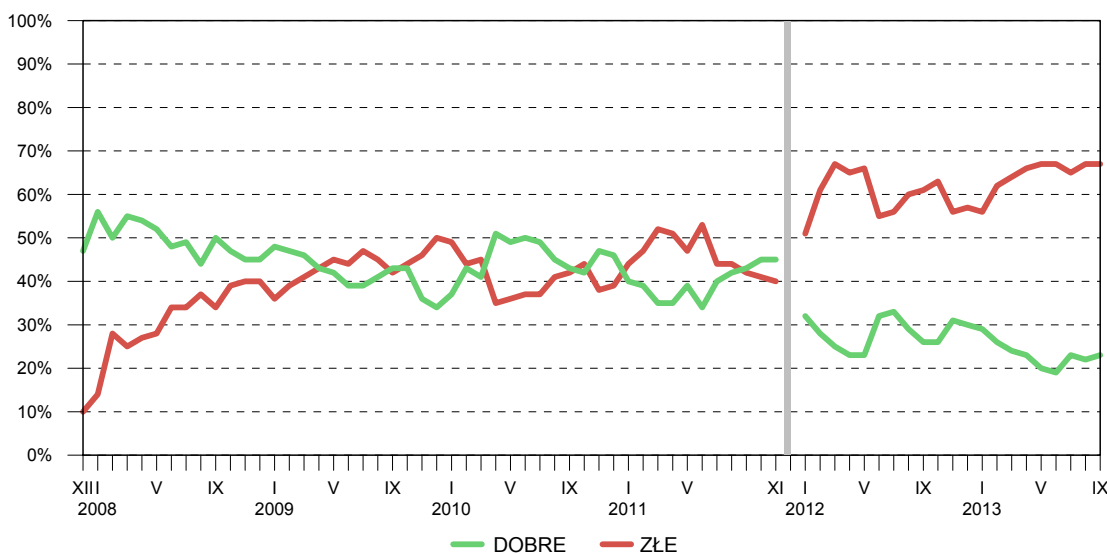
### OCENY WYNIKÓW DZIAŁALNOŚCI RZĄDU

We wrześniu stabilne pozostały opinie o wynikach działalności rządu. Dwie trzecie respondentów (67%) krytycznie podsumowuje jego dorobek. Dobrze ocenia efekty pracy rządu 23% badanych.

Tabela 3

Jak by Pan(i) ocenił(a) wyniki działalności rządu premiera Donalda Tuska od czasu ponownego objęcia przezeń władzy?	Wskazania respondentów według terminów badań													
	IX	X	XI	XII	I	II	III	IV	V	VI	VII	VIII	IX	
	2012				2013									
	w procentach													
Dobrze	26	26	31	30	29	26	24	23	20	19	23	22	23	
Źle	61	63	56	57	56	62	64	66	67	67	65	67	67	
Trudno powiedzieć	13	11	13	13	15	12	12	11	13	14	12	11	10	

RYS. 2. OCENY WYNIKÓW DZIAŁALNOŚCI RZĄDU, NA CZELE KTÓREGO (STAŁ) STOI DONALD TUSK



Do listopada 2011 roku wskazania dotyczyły poprzedniego rządu Donalda Tuska, a od stycznia 2012 – nowego rządu Donalda Tuska. Pominęto „trudno powiedzieć”

Krytycyzm w ocenach rezultatów działań rządu wyraźnie dominuje we wszystkich analizowanych grupach społeczno-demograficznych. Sprzyjają mu przede wszystkim złe oceny własnej sytuacji materialnej.

W elektoratach partyjnych efekty pracy rządu PO–PSL docenia większość zwolenników głównej partii rządzącej. Wśród wyborców koalicyjnego PSL bilans dokonań rządu oceniany jest już zdecydowanie mniej korzystnie. W pozostałych elektoratach wyraźnie przeważają oceny negatywne. Także wśród respondentów o niesprecyzowanych preferencjach partyjnych oraz wśród osób biernych politycznie dominuje niezadowolenie z efektów działalności urzędującego gabinetu.

Tabela 4

Potencjalne elektoraty	Oceny wyników działalności rządu		
	dobrze	złe	Trudno powiedzieć
	w procentach		
PO	68	26	6
PSL*	35	57	8
SLD	20	75	5
PiS	8	89	3
RP*	4	92	4
Niezdecydowani	16	69	15
Niegłosujący	16	69	15

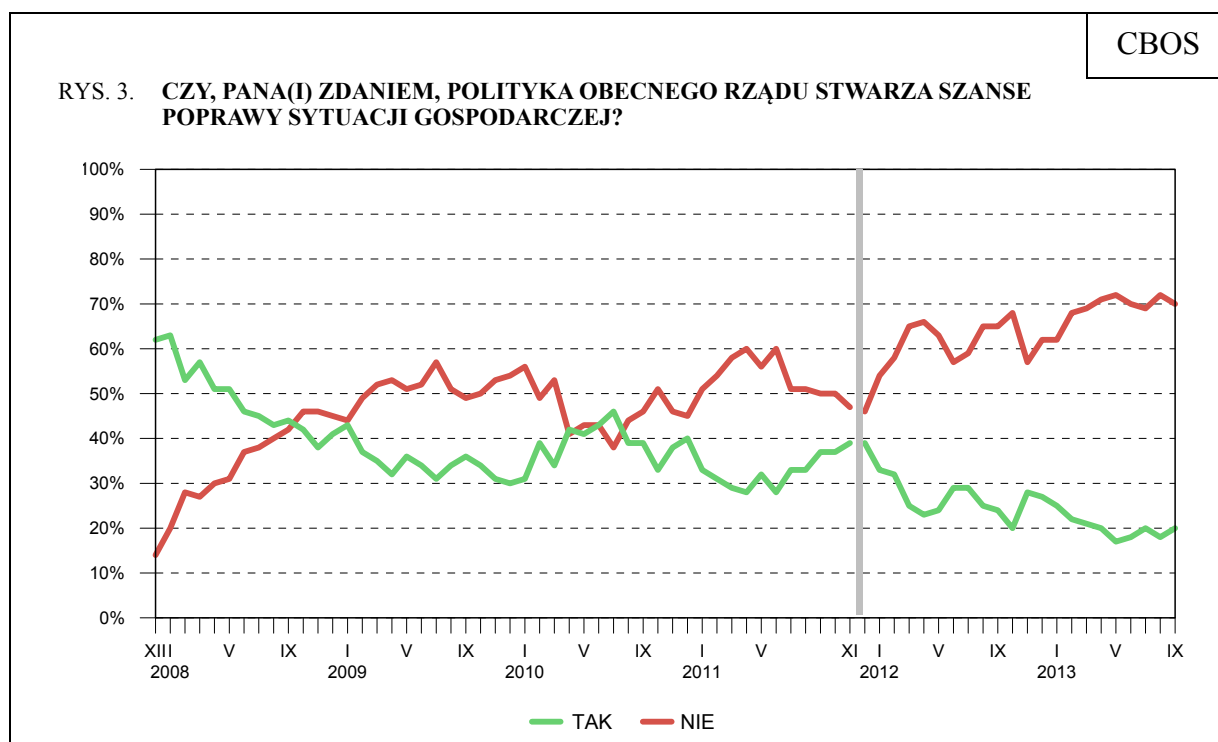
\* Dane dotyczące tych partii należy traktować ostrożnie ze względu na niewielką liczbę ich zwolenników w badanej próbie

## OCENY POLITYKI GOSPODARCZEJ RZĄDU

Minimalnie lepsze niż w sierpniu są oceny polityki obecnego gabinetu w sferze gospodarki. Starania rządu w tej dziedzinie docenia 20% badanych (wzrost o 2 punkty), zdecydowana większość (70%, spadek o 2 punkty) nie wierzy jednak w skuteczność jego polityki gospodarczej.

Tabela 5

Czy, Pana(i) zdaniem, polityka obecnego rządu stwarza <b>szanse poprawy sytuacji gospodarczej</b> ?	Wskazania respondentów według terminów badań												
	IX	X	XI	XII	I	II	III	IV	V	VI	VII	VIII	IX
	2012				2013								
	w procentach												
Tak	24	20	28	27	25	22	21	20	17	18	20	18	20
Nie	65	68	57	62	62	68	69	71	72	70	69	72	70
Trudno powiedzieć	11	12	15	11	13	10	10	9	11	12	11	10	10



Do listopada 2011 roku wskazania dotyczyły poprzedniego rządu Donalda Tuska, a od grudnia – nowego rządu Donalda Tuska. Pominęto „trudno powiedzieć”

Głównymi determinantami opinii o polityce gospodarczej rządu są oceny własnych warunków materialnych oraz wiek. Co zrozumiałe, im lepsze oceny warunków bytu, tym częstsze przekonanie, że działania rządu prowadzą do poprawy sytuacji gospodarczej. Co jednak ciekawe, do relatywnie najlepiej oceniających politykę ekonomiczną rządu należą

ludzie starsi, mający 65 lat i więcej (30% ocen pozytywnych, 53% negatywnych). Można przypuszczać, że względnie dobre oceny rządu w tej grupie badanych wynikają z pozytywnych reakcji na zapowiadane zmiany w systemie emerytalnym, zmierzające do ograniczenia roli OFE i wzmocnienia ZUS, którego beneficjentem jest większość osób starszych. Niezależnie od przedstawionych różnicowań opinii o polityce gospodarczej rządu, we wszystkich analizowanych grupach społeczno-demograficznych dominuje przekonanie, że działania obecnego gabinetu nie sprzyjają poprawie stanu polskiej gospodarki.

W elektoratach partyjnych w skuteczność polityki gospodarczej rządu wierzą jedynie potencjalni wyborcy PO. Zwolennicy pozostałych ugrupowań są wobec niej krytyczni. Wśród osób niezdecydowanych, na kogo głosować, oraz wśród biernych politycznie zdecydowanie przeważa pesymizm w postrzeganiu polityki gospodarczej obecnego gabinetu.

Tabela 6

Potencjalne elektoraty	Oceny polityki gospodarczej rządu		
	dobre	złe	Trudno powiedzieć
	w procentach		
PO	72	20	8
PSL*	33	67	0
RP*	28	70	2
SLD	16	80	4
PiS	6	89	5
Niezdecydowani	15	66	19
Niegłosujący	11	78	11

\* Dane dotyczące tych partii należy traktować ostrożnie ze względu na niewielką liczbę ich zwolenników w badanej próbie

### ZADOWOLENIE Z PREMIERA

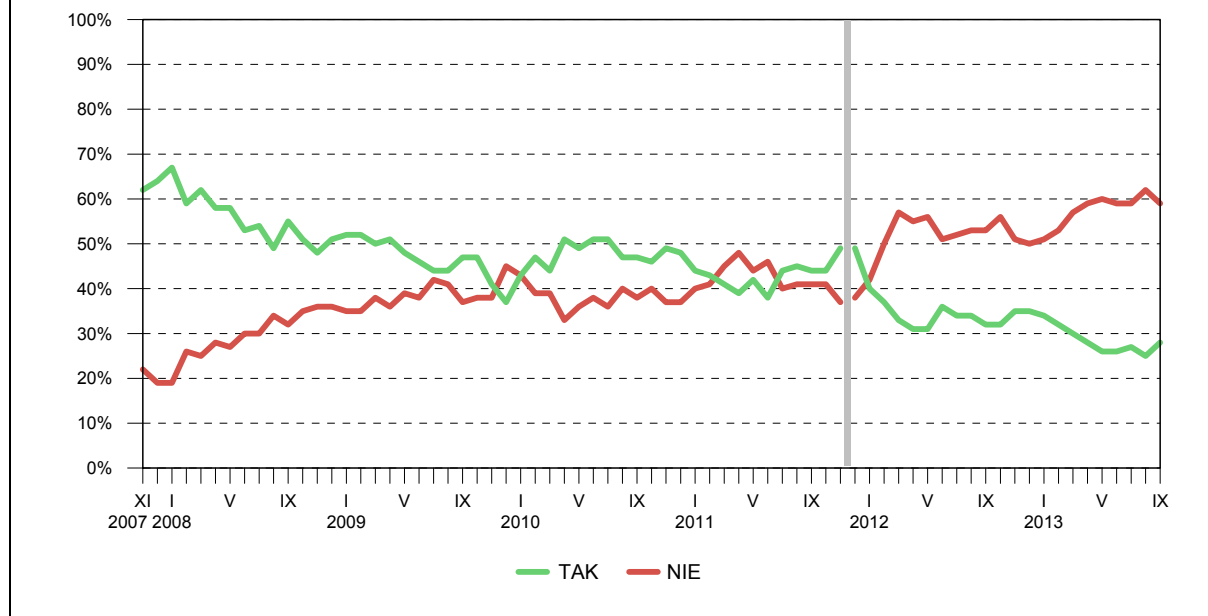
Nieco wzrosła akceptacja premiera. Zadowolenie z tego, że pracami rządu kieruje Donald Tusk, wyraża 28% badanych (wzrost o 3 punkty). Niezadowolonych z szefa rządu jest 59% ankietowanych (spadek o 3 punkty).

Tabela 7

Czy jest Pan(i) zadowolony(a) z tego, że na czele rządu stoi Donald Tusk?	Wskazania respondentów według terminów badań													
	IX	X	XI	XII	I	II	III	IV	V	VI	VII	VIII	IX	
	2012				2013									
	w procentach													
Tak	32	32	35	35	34	32	30	28	26	26	27	25	28	
Nie	53	56	51	50	51	53	57	59	60	59	59	62	59	
Trudno powiedzieć	15	12	14	15	15	15	13	13	14	15	14	13	13	



RYS. 4. CZY JEST PAN(I) ZADOWOLONY(A) Z TEGO, ŻE OBECNIE NA CZELE RZĄDU STOI DONALD TUSK?



Do listopada 2011 roku wskazania dotyczyły poprzedniego rządu Donalda Tuska, a od grudnia – nowego rządu Donalda Tuska. Pominięto „trudno powiedzieć”

Stosunek do premiera istotnie różnicuje postrzeganie własnej sytuacji materialnej oraz wiek. Im lepsze oceny warunków bytu, tym częstsze zadowolenie z szefa rządu i odwrotnie. Do grup krytycznie nastawionych do premiera najczęściej należą ludzie młodzi – od 18 do 24 roku życia (18% deklaracji akceptacji, 68% dezaprobaty). Z kolei do zwolenników Donalda Tuska szczególnie często można zaliczyć ludzi starszych, mających 65 lat i więcej (40% wobec 48% przeciwników).

W elektoratach partyjnych zadowolenie z tego, że na czele rządu stoi Donald Tusk, najczęściej wyrażają potencjalni wyborcy PO. W pozostałych analizowanych elektoratach oraz wśród osób niezdecydowanych i niegłosujących dominuje niezadowolenie. Premier spotyka się z największą dezaprobatą w elektoracie PiS.

Tabela 8

Potencjalne elektoraty	Czy jest Pan(i) zadowolony(a) z tego, że na czele rządu stoi Donald Tusk?		
	Tak	Nie	Trudno powiedzieć
	w procentach		
PO	81	12	7
PSL*	34	58	8
SLD	33	60	7
RP*	24	59	17
PiS	8	88	4
Niezdecydowani	27	56	17
Niegłosujący	19	63	18

\* Dane dotyczące tych partii należy traktować ostrożnie ze względu na niewielką liczbę ich zwolenników w badanej próbie

★

★

★

Notowania rządu Donalda Tuska ustabilizowały się na niskim poziomie. Niewiele się one zmieniły zarówno w ciągu ostatniego miesiąca, jak i ostatniego półrocza. Chociaż rząd Donalda Tuska nadal jest lepiej postrzegany niż gabinet Leszka Millera czy Jerzego Buzka w najgorzej ocenianym okresie ich działalności, to krytyczne opinie o obecnym rządzie są już – jak się wydaje – mocno utrwalone i tym samym niełatwe do odwrócenia.

Opracowała  
Beata ROGUSKA

## A N E K S

Tabela 1

		Jak określił(a)by Pan(i) swój stosunek do rządu Donalda Tuska?				Liczba osób
		Czy jest Pan(i) jego:				
		zwolennikiem	przeciwnikiem	czy też Pana(i) stosunek do obecnego rządu jest obojętny	Trudno powiedzieć	
		%	%	%	%	
Ogółem		23	45	29	3	910
Płeć	Mężczyźni	28	46	24	2	441
	Kobiety	19	43	34	3	469
Wiek	18-24 lata	14	45	40	1	107
	25-34	21	42	32	5	184
	35-44	18	47	32	3	155
	45-54	27	44	28	1	150
	55-64	25	49	24	2	158
	65 lat i więcej	33	40	23	4	155
Miejsce zamieszkania	Wieś	17	48	30	5	359
	Miasto do 19 999	31	41	27	1	142
	20 000 - 99 999	22	40	36	2	173
	100 000 - 499 999	29	42	28	1	139
	500 000 i więcej mieszk.	28	49	21	2	97
Wykształcenie	Podstawowe	20	42	34	4	198
	Zasadnicze zawodowe	19	47	32	2	228
	Średnie	25	42	31	2	304
	Wyższe	30	48	18	4	179
Grupa społ.-zaw. pracujący	Kadra kier., spec. z wyższym wyksz.	28	46	23	4	79
	Średni personel, technicy	29	45	24	2	39
	Pracownicy adm.-biurowi	30	42	28		56
	Pracownicy usług	30	41	29		46
	Robotnicy wykwalifikowani	19	51	28	3	106
	Robotnicy niewykwalifik.	17	42	36	5	49
	Rolnicy	6	58	32	4	56
	Pracujący na własny rach.	34	44	17	5	28
Bierni zawodowo	Renciści	32	40	27		71
	Emeryci	31	42	22	4	192
	Uczniowie i studenci	14	46	38	1	68
	Bezrobotni	10	47	40	3	52
	Gospodynie domowe i inni	15	35	48	3	68
Pracuje w:	inst. państw., publicznej	29	47	22	1	100
	spółce właścicieli prywatnych i państwa	27	48	25		74
	sekt. pryw. poza rolnict.	23	44	29	4	201
	prywatnym gosp. rolnym	8	57	31	4	60
Dochody na jedną osobę	Do 500 zł	23	47	27	4	127
	501-750	20	45	32	3	111
	751-1000	21	45	32	2	120
	1001-1500	22	47	29	2	154
	Powyżej 1500 zł	35	41	21	3	169
Ocena własnych war. mater.	Złe	13	58	21	7	111
	Średnie	20	48	30	2	418
	Dobre	30	36	31	3	381
Udział w prakt. religijnych	Kilka razy w tygodniu	8	67	22	3	43
	Raz w tygodniu	20	48	29	3	421
	1-2 razy w miesiącu	24	44	32	1	137
	Kilka razy w roku	36	32	28	4	206
	W ogóle nie uczestniczy	18	49	31	2	104
Poglądy polityczne	Lewica	31	49	19	1	151
	Centrum	26	39	33	2	320
	Prawica	25	56	16	3	238
	Trudno powiedzieć	12	36	47	5	201

Tabela 2

		Jak by Pan(i) ocenił(a) wyniki działalności rządu premiera Donalda Tuska od czasu ponownego objęcia przezeń władzy?			Liczba osób
		Dobrze	Źle	Trudno powiedzieć	
		%	%	%	
Ogółem		23	67	10	910
Płeć	Mężczyźni	26	67	7	441
	Kobiety	19	66	14	469
Wiek	18-24 lata	20	67	13	107
	25-34	24	66	10	184
	35-44	19	66	15	155
	45-54	20	72	8	150
	55-64	18	74	8	158
	65 lat i więcej	33	55	12	155
Miejsce zamieszkania	Wieś	20	69	11	359
	Miasto do 19 999	25	66	9	142
	20 000 - 99 999	20	66	14	173
	100 000 - 499 999	29	62	9	139
	500 000 i więcej mieszk.	22	67	11	97
Wykształcenie	Podstawowe	24	61	15	198
	Zasadnicze zawodowe	21	71	8	228
	Średnie	21	67	11	304
	Wyższe	24	67	10	179
Grupa społ.-zaw. pracujący	Kadra kier., spec. z wyższym wyksz.	25	64	11	79
	Średni personel, technicy	18	74	8	39
	Pracownicy adm.-biurowi	19	67	13	56
	Pracownicy usług	22	73	5	46
	Robotnicy wykwalifikowani	17	78	4	106
	Robotnicy niewykwalifik.	15	64	21	49
	Rolnicy	12	75	12	56
	Pracujący na własny rach.	23	66	11	28
Bierni zawodowo	Renciści	32	60	9	71
	Emeryci	30	60	10	192
	Uczniowie i studenci	24	65	11	68
	Bezrobotni	15	74	11	52
	Gospodynie domowe i inni	20	60	19	68
Pracuje w:	inst. państw., publicznej	19	73	8	100
	spółce właścicieli prywatnych i państwa	17	73	10	74
	sekt. pryw. poza rolnict.	21	68	11	201
	prywatnym gosp. rolnym	16	72	12	60
Dochody na jedną osobę	Do 500 zł	26	60	14	127
	501-750	19	71	10	111
	751-1000	22	72	6	120
	1001-1500	28	64	8	154
	Powyżej 1500 zł	27	63	10	169
Ocena własnych war. mater.	Źłe	14	75	11	111
	Średnie	18	70	12	418
	Dobre	30	61	9	381
Udział w prakt. religijnych	Kilka razy w tygodniu	4	88	8	43
	Raz w tygodniu	21	68	11	421
	1-2 razy w miesiącu	23	68	9	137
	Kilka razy w roku	31	57	13	206
	W ogóle nie uczestniczy	19	73	8	104
Poglądy polityczne	Lewica	24	71	5	151
	Centrum	27	64	9	320
	Prawica	25	71	5	238
	Trudno powiedzieć	12	63	25	201

Tabela 3

		Czy, Pana(i) zdaniem, polityka obecnego rządu stwarza szanse poprawy sytuacji gospodarczej?			Liczba osób
		Tak	Nie	Trudno powiedzieć	
		%	%	%	
Ogółem		20	70	10	910
Płeć	Mężczyźni	24	69	7	441
	Kobiety	17	70	13	469
Wiek	18-24 lata	16	76	8	107
	25-34	18	71	10	184
	35-44	15	74	11	155
	45-54	21	71	8	150
	55-64	21	72	7	157
	65 lat i więcej	30	53	17	156
Miejsce zamieszkania	Wieś	18	71	11	359
	Miasto do 19 999	23	69	9	142
	20 000 - 99 999	19	71	10	173
	100 000 - 499 999	24	67	9	139
	500 000 i więcej mieszk.	26	66	8	97
Wykształcenie	Podstawowe	17	71	11	198
	Zasadnicze zawodowe	17	71	12	228
	Średnie	23	69	8	305
	Wyższe	24	66	10	179
Grupa społ.-zaw. pracujący	Kadra kier., spec. z wyższym wyksz.	23	69	8	79
	Średni personel, technicy	16	80	5	39
	Pracownicy adm.-biurowi	15	67	18	56
	Pracownicy usług	28	65	8	46
	Robotnicy wykwalifikowani	18	73	9	106
	Robotnicy niewykwalifik.	11	72	17	49
	Rolnicy	10	82	8	56
	Pracujący na własny rach.	25	71	5	28
Bierni zawodowo	Renciści	28	65	7	71
	Emeryci	28	58	14	193
	Uczniowie i studenci	17	76	7	68
	Bezrobotni	10	79	11	51
	Gospodynie domowe i inni	18	73	9	68
Pracuje w:	inst. państw., publicznej	20	70	10	100
	spółce właścicieli prywatnych i państwa	15	77	8	74
	sekt. pryw. poza rolnict.	20	69	11	201
	prywatnym gosp. rolnym	13	80	7	60
Dochody na jedną osobę	Do 500 zł	23	69	8	127
	501-750	15	76	9	111
	751-1000	18	69	13	119
	1001-1500	23	70	7	154
	Powyżej 1500 zł	32	60	8	169
Ocena własnych war. mater.	Złe	12	81	8	111
	Średnie	17	72	11	418
	Dobre	27	63	10	381
Udział w prakt. religijnych	Kilka razy w tygodniu	3	80	18	43
	Raz w tygodniu	16	73	11	421
	1-2 razy w miesiącu	23	69	8	137
	Kilka razy w roku	31	59	10	206
	W ogóle nie uczestniczy	21	72	7	104
Poglądy polityczne	Lewica	25	71	3	151
	Centrum	23	67	11	320
	Prawica	25	70	5	238
	Trudno powiedzieć	8	72	20	202

Tabela 4

		Czy jest Pan(i) zadowolony(a) z tego, że obecnie na czele rządu stoi Donald Tusk?			Liczba osób
		Tak	Nie	Trudno powiedzieć	
		%	%	%	
Ogółem		28	59	13	908
Płeć	Mężczyźni	30	58	12	440
	Kobiety	26	59	15	468
Wiek	18-24 lata	18	68	15	107
	25-34	26	58	17	184
	35-44	27	60	13	154
	45-54	31	55	13	149
	55-64	24	65	11	158
	65 lat i więcej	40	48	12	155
Miejsce zamieszkania	Wieś	22	65	12	358
	Miasto do 19 999	29	56	15	141
	20 000 - 99 999	28	60	12	173
	100 000 - 499 999	38	47	14	139
	500 000 i więcej mieszk.	34	50	16	97
Wykształcenie	Podstawowe	24	65	11	198
	Zasadnicze zawodowe	23	63	14	226
	Średnie	33	54	13	304
	Wyższe	32	53	15	179
Grupa społ.-zaw. pracujący	Kadra kier., spec. z wyższym wyksz.	30	55	15	79
	Średni personel, technicy	27	59	13	39
	Pracownicy adm.-biurowi	33	44	24	56
	Pracownicy usług	35	54	11	46
	Robotnicy wykwalifikowani	17	71	11	105
	Robotnicy niewykwalifik.	26	54	20	49
	Rolnicy	17	67	16	56
	Pracujący na własny rach.	45	44	12	28
Bierni zawodowo	Renciści	35	54	11	70
	Emeryci	36	54	10	192
	Uczniowie i studenci	18	66	16	68
	Bezrobotni	18	71	11	52
	Gospodynie domowe i inni	28	59	13	68
Pracuje w:	inst. państw., publicznej	26	56	18	99
	spółce właścicieli prywatnych i państwa	27	59	14	74
	sekt. prywat. poza rolnict.	29	56	15	201
	prywatnym gosp. rolnym	19	64	17	60
Dochody na jedną osobę	Do 500 zł	26	62	13	126
	501-750	27	64	9	111
	751-1000	29	61	10	120
	1001-1500	26	62	11	154
	Powyżej 1500 zł	39	44	18	169
Ocena własnych war. mater.	Złe	15	72	13	110
	Średnie	25	62	14	417
	Dobre	36	51	13	381
Udział w prakt. religijnych	Kilka razy w tygodniu	12	77	11	42
	Raz w tygodniu	24	62	14	421
	1-2 razy w miesiącu	29	62	9	136
	Kilka razy w roku	37	47	16	206
	W ogóle nie uczestniczy	32	54	14	104
Poglądy polityczne	Lewica	36	56	8	151
	Centrum	30	57	13	320
	Prawica	30	63	8	238
	Trudno powiedzieć	18	58	24	199