

BS/146/2013

**NASTROJE SPOŁECZNE
W PAŹDZIERNIKU**

Znak jakości przyznany CBOS przez Organizację Firm Badania Opinii i Rynku 11 stycznia 2013 roku

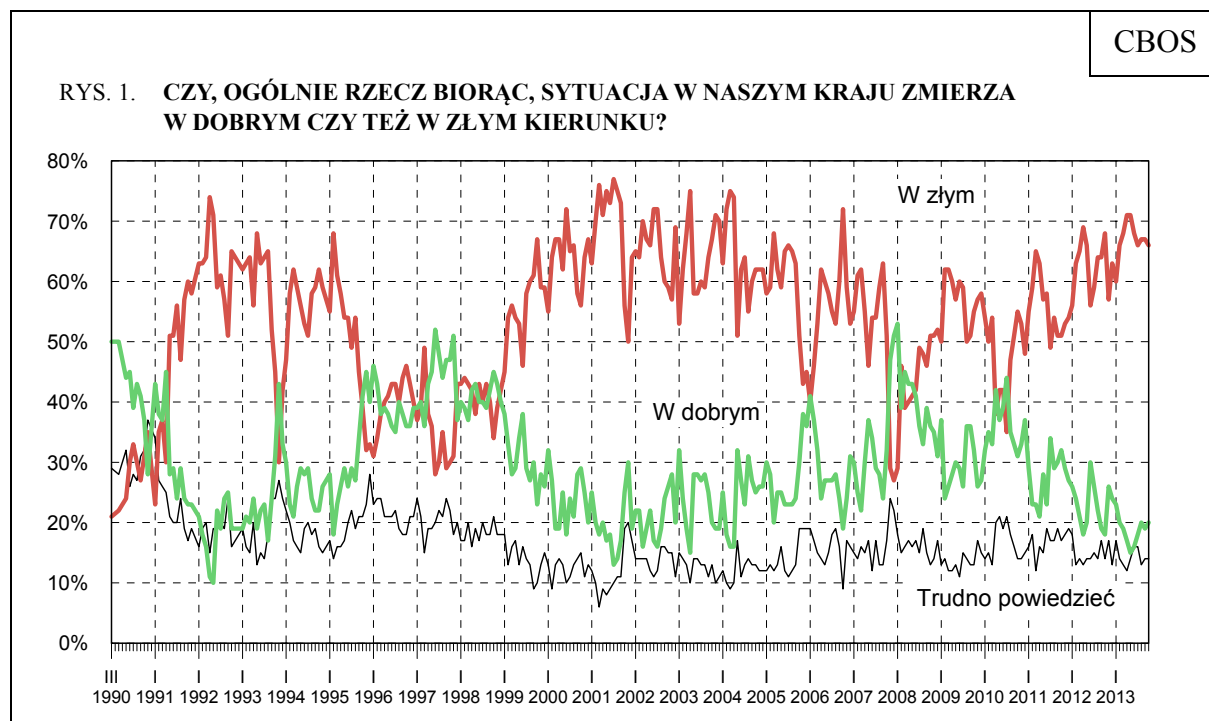


Fundacja Centrum Badania Opinii Społecznej
ul. Żurawia 4a, 00-503 Warszawa
e-mail: sekretariat@cbos.pl; info@cbos.pl
<http://www.cbos.pl>
(48 22) 629 35 69

W październiku¹ możemy mówić o kontynuacji stabilizacyjnego trendu w nastrojach społecznych. Większość monitorowanych przez nas wskaźników od kilku miesięcy pozostaje na niemal niezmiennym poziomie.

OCENY

Od czterech miesięcy stabilne są oceny **rozwoju sytuacji w kraju**. Odsetek respondentów uważających, że zmierza ona w złym kierunku, ponad trzykrotnie przewyższa liczbę tych, którzy są przeciwnego zdania (66% wobec 20%). Co siódmy ankietowany nie ma sprecyzowanych poglądów w tym zakresie (14%).



¹ Badanie „Aktualne problemy i wydarzenia” (281) przeprowadzono metodą wywiadów bezpośrednich (face-to-face) wspomaganymi komputerowo (CAPI) w dniach 3–9 października 2013 roku na liczącej 1066 osób reprezentatywnej próbie losowej dorosłych mieszkańców Polski.

Tabela 1

Czy, ogólnie rzecz biorąc, sytuacja w naszym kraju zmierza w dobrym czy też w złym kierunku?	Wskazania respondentów według terminów badań												
	X	XI	XII	I	II	III	IV	V	VI	VII	VIII	IX	X
	2012			2013									
	w procentach												
W dobrym	18	26	24	23	20	19	17	15	16	18	20	19	20
W złym	68	57	63	60	66	68	71	71	68	66	67	67	66
Trudno powiedzieć	14	17	13	17	14	13	12	14	16	16	13	14	14

We wszystkich wyróżnionych przez nas grupach społeczno-demograficznych, w ocenie rozwoju sytuacji w kraju dominuje krytycyzm, przy czym stosunkowo najgorzej na aktualną sytuację w Polsce zapatrują się osoby źle oceniające swoją sytuację materialną (79% opinii negatywnych) i uzyskujące najniższe dochody *per capita* (74%), robotnicy niewykwalifikowani (83%), bezrobotni (82%), gospodynie domowe (80%) i rolnicy (78%) – zob. tabele aneksowe.

W potencjalnych elektoratach partyjnych zadowolenie z rozwoju sytuacji w kraju dominuje nad niezadowoleniem jedynie wśród zwolenników PO. Sympatycy pozostałych ugrupowań, podobnie jak osoby o niesprecyzowanych preferencjach wyborczych oraz niezamierzające brać udziału w ewentualnych wyborach parlamentarnych, w większości negatywnie wypowiadają się o kierunku zmian w Polsce, przy czym najbardziej krytyczni w tym względzie są respondenci niezdecydowani co do udziału w wyborach (79% opinii negatywnych) oraz potencjalni wyborcy PiS (77%).

Tabela 2

Potencjalne elektoraty*	Czy, ogólnie rzecz biorąc, sytuacja w naszym kraju zmierza w dobrym czy też w złym kierunku?		
	W dobrym	W złym	Trudno powiedzieć
	w procentach		
PO	56	32	12
PiS	13	77	10
PSL**	32	57	11
SLD	21	74	5
Niezdecydowani na kogo głosować	15	65	20
Niezdecydowani, czy wezmą udział w wyborach	11	79	10
Niezamierzający wziąć udziału w wyborach	14	67	19

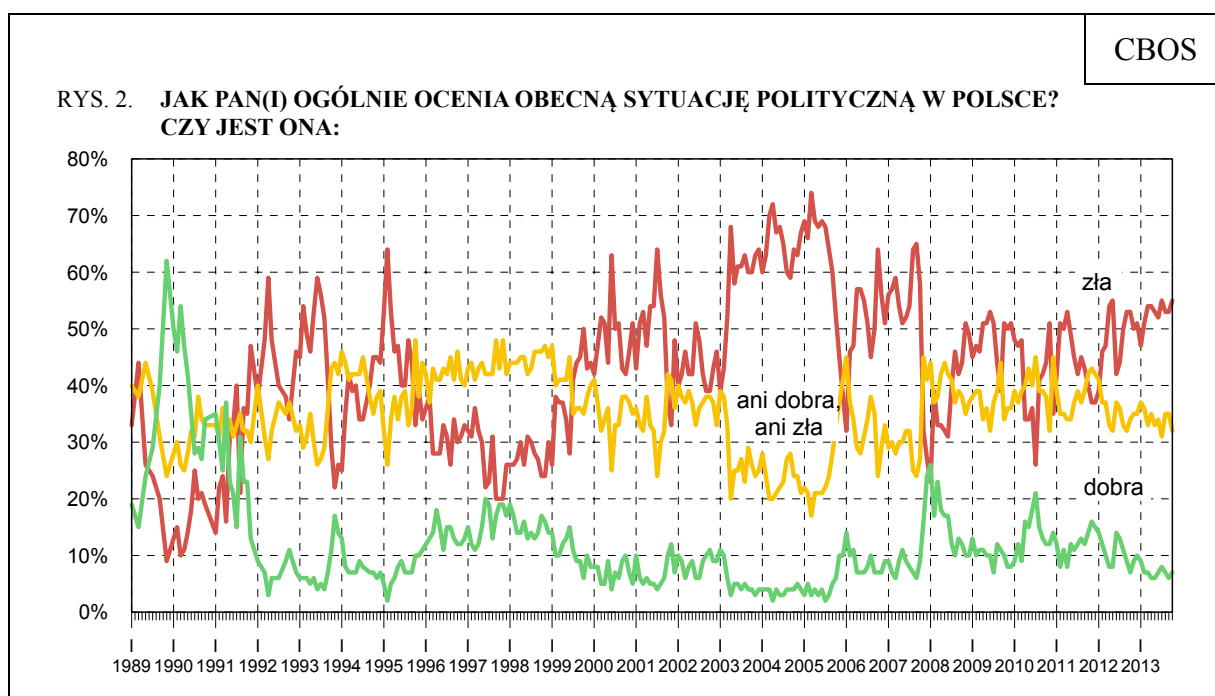
* Określone na podstawie deklaracji głosowania w ewentualnych wyborach parlamentarnych

** Uwaga na niewielką liczebność wyborców tej partii w badanej próbie

W ostatnich miesiącach nie zmieniają się też znacząco opinie o **sytuacji politycznej** w Polsce. Niezmiennie ponad połowa Polaków źle ocenia sytuację na krajowej scenie politycznej (55%, wzrost od września o 2 punkty), co czternasty dobrze (7%), a jedna trzecia (32%) uznaje ją za przeciętną.

Tabela 3

Jak Pan(i) ogólnie ocenia obecną sytuację polityczną w Polsce? Czy jest ona:	Wskazania respondentów według terminów badań												
	X	XI	XII	I	II	III	IV	V	VI	VII	VIII	IX	X
	2012			2013									
	w procentach												
– dobra	7	9	10	9	7	7	6	6	7	8	7	6	7
– ani dobra, ani zła	34	35	35	37	36	33	35	33	34	31	35	35	32
– zła	53	50	51	47	51	54	54	53	52	55	53	53	55
Trudno powiedzieć	6	6	4	7	6	6	5	8	7	6	5	6	6



Pominięto „trudno powiedzieć”

Sytuacja na polskiej scenie politycznej we wszystkich grupach społeczno-demograficznych postrzegana jest przeważnie jako zła, przy czym stosunkowo najbardziej krytycznie wypowiadają się o niej osoby niezadowolone ze swojej sytuacji materialnej (73% opinii negatywnych), rolnicy (69%) oraz gospodynie domowe (66%), a ponadto respondenci z wykształceniem zasadniczym zawodowym (64%) i badani o prawicowych poglądach politycznych (63%) – zob. tabele aneksowe.

Wśród potencjalnych elektoratów stosunkowo największy optymizm w zakresie oceny bieżącej sytuacji politycznej cechuje zwolenników PO, chociaż i w tej grupie opinie negatywne nieco przeważają nad pozytywnymi, dominują zaś neutralne. Wśród zwolenników pozostałych głównych ugrupowań politycznych oraz wśród osób o niesprecyzowanych preferencjach partyjnych, jak również wśród niezainteresowanych wyborcami i niezdecydowanych na udział w nich, dominują oceny negatywne. Najbardziej krytycznie o sytuacji panującej na polskiej scenie politycznej wypowiadają się potencjalni wyborcy PiS (63% opinii negatywnych).

Tabela 4

Potencjalne elektoraty*	Jak Pan(i) ogólnie ocenia obecną sytuację polityczną w Polsce? Czy jest ona:			
	dobra	ani dobra, ani zła	zła	Trudno powiedzieć
	w procentach			
PO	24	44	29	3
PiS	6	29	63	2
PSL**	7	29	61	3
SLD	8	38	48	6
Niezdecydowani, na kogo głosować	1	33	59	7
Niezdecydowani, czy głosować	3	39	52	6
Niezamierzający wziąć udziału w wyborach	4	23	61	12

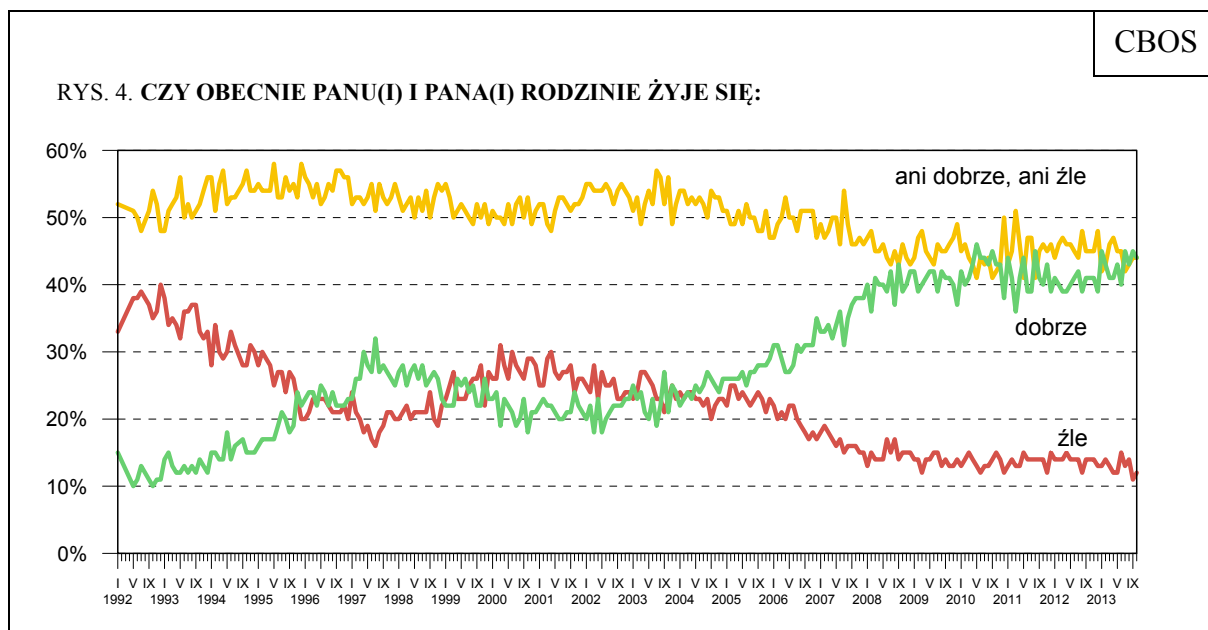
* Określone na podstawie deklaracji głosowania w ewentualnych wyborach parlamentarnych

** Uwaga na niewielką liczebność wyborców tej partii w badanej próbie

Oceny **sytuacji gospodarczej** również od dłuższego czasu utrzymują się na porównywalnym poziomie. Odsetek negatywnych opinii w tym zakresie ponad trzykrotnie przewyższa liczbę wskazań pozytywnych (45% wobec 14%). Nadal zaś ponad jedna trzecia badanych (37%, wzrost o 2 punkty) uważa, że sytuacja gospodarcza w Polsce jest przeciętna – ani dobra, ani zła.

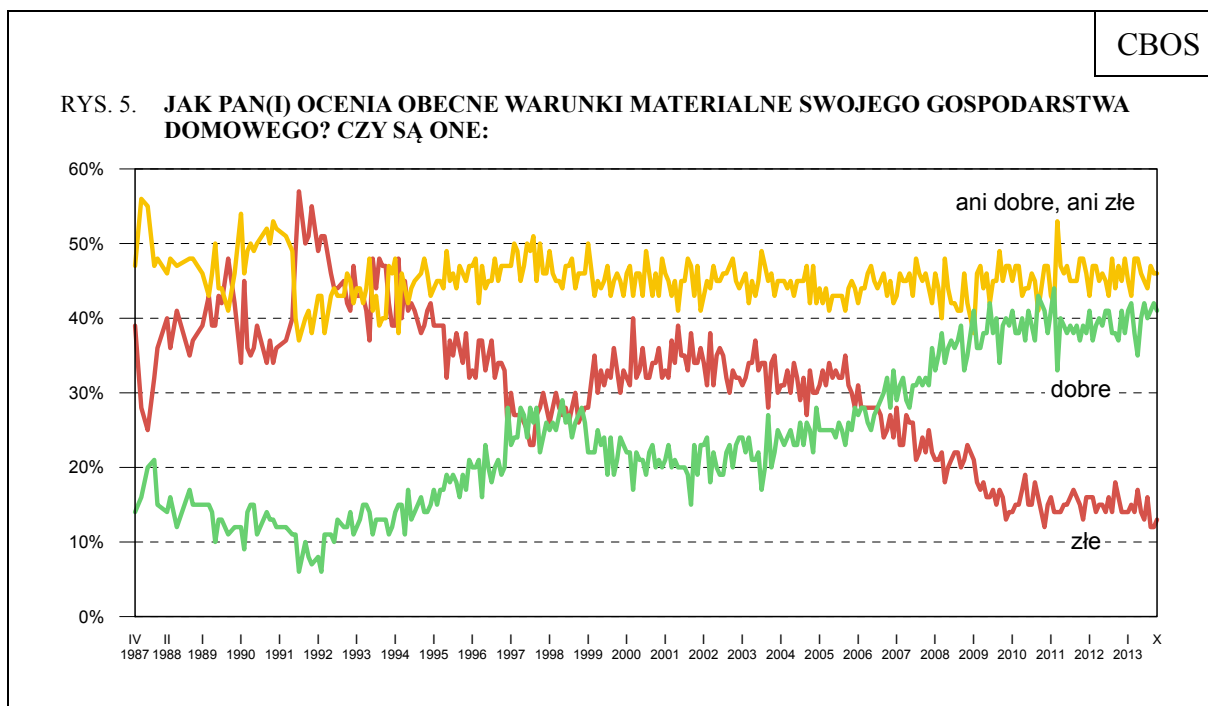
Tabela 5

Jak Pan(i) ogólnie ocenia obecną sytuację gospodarczą w Polsce? Czy jest ona:	Wskazania respondentów według terminów badań													
	X	XI	XII	I	II	III	IV	V	VI	VII	VIII	IX	X	
	2012			2013										
	w procentach													
– dobra	13	17	15	17	11	12	13	15	14	14	13	15	14	
– ani dobra, ani zła	37	40	40	37	39	33	35	34	34	36	35	35	37	
– zła	45	38	41	41	45	50	48	46	47	44	47	46	45	
Trudno powiedzieć	5	5	4	5	5	5	4	5	5	6	5	4	4	



Pominięto „trudno powiedzieć”

Tak samo jak w sierpniu i wrześniu br. oceniane są **warunki materialne gospodarstw domowych**. Zadowolenie ze swojej sytuacji materialnej wyraża mniej więcej dwie piąte badanych (41%), natomiast niezadowolenie – jedna ósma (13%). Dominująca grupa respondentów (46%) określa warunki materialne swoich gospodarstw domowych jako ani dobre, ani złe.



Do marca 1992 roku pytanie brzmiało: „Jak ocenia Pan(i) swoje (rodziny) obecne warunki materialne?”, a środkową kategorią skali było „średnie, przeciętne”

Tabela 7

Jak Pan(i) ocenia obecne warunki materialne swojego gospodarstwa domowego? Czy są one:	Wskazania respondentów według terminów badań												
	X	XI	XII	I	II	III	IV	V	VI	VII	VIII	IX	X
	2012			2013									
	w procentach												
– dobre	37	41	38	41	42	38	35	40	42	40	41	42	41
– ani dobre, ani złe	47	45	48	45	43	48	48	46	45	44	47	46	46
– złe	16	14	14	14	15	14	17	14	13	16	12	12	13

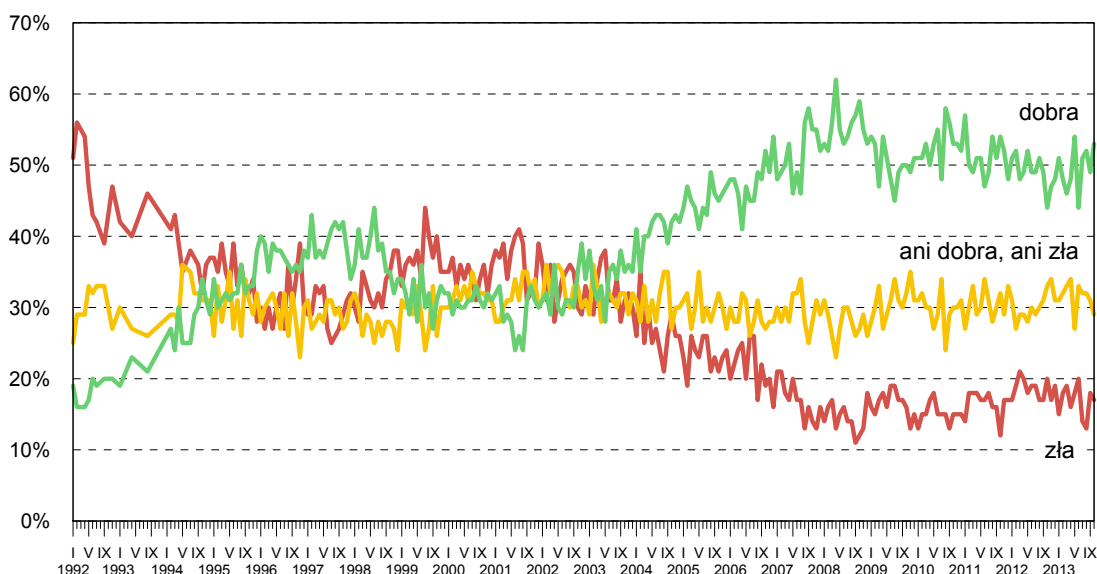
Satysfakcja z warunków materialnych respondentów i ich rodzin rośnie wraz z wielkością uzyskiwanych dochodów *per capita* oraz – co nierzadko jest z tym związane – z poziomem wykształcenia badanych, maleje natomiast wraz z wiekiem. W grupach społeczno-zawodowych stosunkowo najlepiej o jakości życia i kondycji materialnej swoich gospodarstw domowych wypowiadają się: uczniowie i studenci, kadra kierownicza i specjaliści z wyższym wykształceniem, prywatni przedsiębiorcy oraz pracownicy administracyjno-biurowi (zob. tabele aneksowe).

Po dość wyraźnym pogorszeniu odnotowanym w ubiegłym miesiącu, nieco poprawiły się **oceny sytuacji w zakładach pracy** formułowane przez osoby pracujące. Obecnie ponad połowa zatrudnionych (53%, wzrost o 4 punkty) uważa, że kondycja ich firm jest dobra, ponad jedna czwarta (29%, spadek o 2 punkty) określa ją jako przeciętną, a mniej więcej jedna szósta (17%, spadek o 1 punkt) jest z niej niezadowolona.

Tabela 8

Jak Pan(i) ogólnie ocenia obecną sytuację w Pana(i) zakładzie pracy? Czy jest ona:	Wskazania respondentów aktywnych zawodowo* według terminów badań												
	X	XI	XII	I	II	III	IV	V	VI	VII	VIII	IX	X
	2012			2013									
	w procentach												
N*	513	494	557	622	563	536	577	578	512	546	462	435	555
– dobra	44	47	48	51	48	46	48	54	44	51	52	49	53
– ani dobra, ani zła	33	34	31	31	32	33	34	27	33	32	32	31	29
– zła	20	17	19	15	18	19	16	18	20	14	13	18	17
Trudno powiedzieć	3	2	2	3	2	2	2	1	3	3	3	2	1

RYS. 6. JAK PAN(I) OGÓLNIENIE OCENIA OBECNĄ SYTUACJĘ W PANA(I) ZAKŁADZIE PRACY? CZY JEST ONA:



Odpowiedzi osób pracujących. Pominięto „trudno powiedzieć”

Niezadowolenie z sytuacji w miejscu pracy stosunkowo najczęściej wyrażają osoby źle oceniające własne warunki materialne (41% wskazań), rolnicy (35%), a także pracownicy w wieku od 55 do 64 lat (26%). Natomiast satysfakcję w tym zakresie deklarują przede wszystkim osoby zadowolone ze swojej sytuacji materialnej (66%) oraz uzyskujące najwyższe dochody w przeliczeniu na osobę w gospodarstwie domowym (60%), zwłaszcza najmłodsi zatrudnieni (64%), zaś ze względu na wykonywane zajęcie – pracownicy sektora usług (63%) – zob. tabele aneksowe.

PRZEWIDYWANIA

Prognozy rozwoju **sytuacji w kraju w najbliższym roku** są takie same jak przed miesiącem i jednocześnie nieco bardziej optymistyczne niż w sierpniu. Przekonanie, że sytuacja w Polsce się pogorszy, wyraża obecnie niespełna co trzeci badany (31%), a przeciwnego zdania jest co dziesiąty (10%). Niezmiennie mniej więcej połowa respondentów (obecnie 51%) uważa, że w tej dziedzinie nic się nie zmieni. Co jednak warte odnotowania, od początku roku, w przewidywaniach dotyczących ogólnej sytuacji w Polsce, w miarę systematycznie maleje odsetek pesymistów.

Tabela 9

Jak Pan(i) sądzi, czy w ciągu najbliższego roku sytuacja w Polsce poprawi się, pogorszy czy też się nie zmieni?	Wskazania respondentów według terminów badań												
	X	XI	XII	I	II	III	IV	V	VI	VII	VIII	IX	X
	2012			2013									
	w procentach												
Poprawi się	8	10	9	12	9	9	7	7	9	12	9	11	10
Nie zmieni się	40	47	40	40	43	46	46	48	52	48	51	52	51
Pogorszy się	46	35	45	41	40	39	39	38	31	33	34	31	31
Trudno powiedzieć	6	8	6	7	8	6	8	7	8	7	6	6	8

Z kolei w prognozach dotyczących **sytuacji politycznej** w Polsce od trzech miesięcy minimalnie ubywa pesymistów. Obecnie stanowią oni niespełna jedną czwartą ogółu ankietowanych (23%, spadek o 2 punkty). Nadal jednak jest ich trzykrotnie więcej niż optymistów (8%). Tradycyjnie już zdecydowana większość ankietowanych (59%) uważa, że sytuacja polityczna w kraju w ciągu najbliższego roku nie zmieni się.

Tabela 10

Czy, Pana(i) zdaniem, w ciągu najbliższego roku sytuacja polityczna w Polsce:	Wskazania respondentów według terminów badań												
	X	XI	XII	I	II	III	IV	V	VI	VII	VIII	IX	X
	2012			2013									
	w procentach												
– poprawi się	8	10	8	9	8	6	6	5	7	8	6	8	8
– nie zmieni się	53	56	57	56	54	59	57	58	61	57	61	58	59
– pogorszy się	29	24	28	25	27	27	28	27	22	26	26	25	23
Trudno powiedzieć	10	10	7	10	11	8	9	10	10	9	7	9	10

Prognozy **sytuacji gospodarczej** na najbliższy rok są niemal takie same jak przed miesiącem. Nieco ponad jedna piąta badanych (22%) uważa, że stan polskiej gospodarki pogorszy się, a niespełna jedna szóstka (15%, spadek o 2 punkty) liczy na jego poprawę. Ponad połowa respondentów (53%) nie spodziewa się żadnych zmian w tym zakresie. Co jednak istotne, od kwietnia br. dość systematycznie ubywa osób przewidujących pogarszanie się sytuacji ekonomicznej kraju.

Tabela 11

Czy, Pana(i) zdaniem, w ciągu najbliższego roku sytuacja gospodarcza w Polsce:	Wskazania respondentów według terminów badań												
	X	XI	XII	I	II	III	IV	V	VI	VII	VIII	IX	X
	2012			2013									
	w procentach												
– poprawi się	11	14	10	14	12	12	12	11	12	15	14	17	15
– nie zmieni się	44	46	46	44	47	50	45	48	52	51	52	52	53
– pogorszy się	38	31	37	33	32	31	34	33	27	26	27	23	22
Trudno powiedzieć	7	9	7	9	9	7	9	8	9	8	7	8	10

Nieznaczoną poprawę obserwujemy w przewidywaniach dotyczących prywatnej sfery życia. Od września o 4 punkty (do 16%) wzrósł odsetek badanych liczących na poprawę **warunków materialnych** własnego gospodarstwa domowego i jednocześnie nie zmieniła się liczba osób, które obawiają się ich pogorszenia (13%). Zmalała natomiast (z 75% do 71%) ciągle zdecydowana dominująca grupa respondentów przekonanych, że ich warunki materialne w najbliższym roku nie zmienią się.

Tabela 12

Jak Pan(i) sądzi, czy w ciągu najbliższego roku warunki materialne Pana(i) gospodarstwa domowego:	Wskazania respondentów według terminów badań												
	X	XI	XII	I	II	III	IV	V	VI	VII	VIII	IX	X
	2012			2013									
	w procentach												
– poprawią się	14	15	16	18	17	13	13	15	16	17	14	12	16
– pozostaną bez zmian	59	62	63	63	63	70	64	69	69	67	68	75	71
– pogorszą się	27	23	21	19	20	17	23	16	15	16	18	13	13

Nieco bardziej optymistyczne niż przed miesiącem są też prognozy dotyczące **poziomu życia respondentów i ich rodzin**. O 3 punkty procentowe ubyło tych, którzy sądzą, że za rok będzie im się żyło gorzej niż obecnie (z 18% do 15%) i o tyle samo (z 15% do 18%) zwiększyła się grupa osób spodziewających się poprawy jakości swojej egzystencji. Większość niezmiennie uważa, że za rok im i ich rodzinom będzie się żyło tak samo jak obecnie.

Tabela 13

Jak Pan(i) sądzi, czy za rok Panu(i) i Pana(i) rodzinie będzie się żyło :	Wskazania respondentów według terminów badań												
	X	XI	XII	I	II	III	IV	V	VI	VII	VIII	IX	X
	2012			2013									
	w procentach												
– lepiej	15	14	14	20	17	15	15	17	16	16	17	15	18
– tak samo	50	55	52	49	54	56	53	51	56	58	56	57	59
– gorzej	23	21	26	21	20	20	21	20	18	17	18	18	15
Trudno powiedzieć	12	10	8	10	9	9	11	12	10	9	9	10	9

W stosunku do września nieznacznie poprawiły się też prognozy **sytuacji w zakładach pracy**. Obecnie co piąty zatrudniony (19%, wzrost o 4 punkty) uważa, że w najbliższym roku sytuacja w jego zakładzie pracy poprawi się, co dziewiąty zaś (11%) obawia się jej pogorszenia. Zdecydowana większość pracujących (62%, spadek o 4 punkty) wyraża przekonanie, że nic w tym zakresie się nie zmieni.

Tabela 14

Czy, Pana(i) zdaniem, w ciągu najbliższego roku sytuacja w Pana(i) zakładzie pracy:	Wskazania respondentów aktywnych zawodowo* według terminów badań												
	X	XI	XII	I	II	III	IV	V	VI	VII	VIII	IX	X
	2012			2013									
	N*	513	493	558	622	565	536	579	578	512	547	462	435
w procentach													
– poprawi się	16	17	16	17	14	14	17	16	15	19	15	15	19
– pozostanie bez zmian	54	60	56	57	59	63	59	59	59	58	65	66	62
– pogorszy się	20	16	20	17	19	16	17	16	19	16	13	10	11
Trudno powiedzieć	10	7	8	9	8	7	7	9	7	7	7	9	8

BEZPIECZEŃSTWO ZATRUDNIENIA I OCENA LOKALNYCH RYNKÓW PRACY

Niemal identyczne jak przed miesiącem są oceny **sytuacji na lokalnych rynkach pracy**. Niespełna jedna trzecia badanych (31%) uważa, że w ich miejscowości lub okolicy można znaleźć zatrudnienie, z tym że zdecydowana większość z nich (29%) ocenia, iż trudno jest o pracę odpowiednią. Z kolei dwie trzecie respondentów (łącznie 66%) sądzi, że w okolicy ich miejsca zamieszkania trudno jest znaleźć jakąkolwiek pracę (49%) bądź że nie ma jej wcale (17%). Należy jednak zauważyć, że od trzech miesięcy minimalnie maleje odsetek osób przekonanych o braku możliwości jakiegokolwiek zatrudnienia.

Tabela 15

Jak określił(a)by Pan(i) sytuację na rynku pracy w Pana(i) miejscowości lub okolicy? Czy, Pana(i) zdaniem, obecnie:	Wskazania respondentów według terminów badań												
	X	XI	XII	I	II	III	IV	V	VI	VII	VIII	IX	X
	2012			2013									
	w procentach												
– bez większych problemów można znaleźć odpowiednią pracę	2	2	2	2	2	1	1	2	2	1	2	2	2
– można wprawdzie znaleźć jakąś pracę, ale trudno jest o pracę odpowiednią	32	30	28	28	25	26	25	28	27	29	31	29	29
– trudno jest znaleźć jakąkolwiek pracę	48	46	46	44	48	44	47	46	48	47	44	49	49
– nie można znaleźć żadnej pracy	15	18	21	22	21	26	23	21	20	21	21	18	17
Trudno powiedzieć	3	4	3	4	4	3	4	3	3	2	2	2	3

Jedyną wyraźnie niekorzystną zmianą, jaka zaszła od września, jest dość istotny wzrost **poczucia zagrożenia bezrobociem**. Obecnie dwie piąte pracujących (40%, wzrost o 6 punktów) obawia się utraty zatrudnienia, a odsetek tych, którzy nie liczą się z taką ewentualnością, zmniejszył się z 61% do 58%. Ubyło też tych, którzy nie potrafią ocenić poziomu bezpieczeństwa swojego zatrudnienia (z 5% do 2%).

Tabela 16

Czy liczy się Pan(i) z możliwością utraty obecnej pracy (zwolnienia, bankructwa, upadku, likwidacji zakładu, gospodarstwa itp.)?	Wskazania osób aktywnych zawodowo* według terminów badań																										
	X	XI	XII	I	II	III	IV	V	VI	VII	VIII	IX	X	X	XI	XII	I	II	III	IV	V	VI	VII	VIII	IX	X	
	(N=514)	(N=494)	(N=557)	(N=622)	(N=565)	(N=536)	(N=580)	(N=577)	(N=514)	(N=548)	(N=463)	(N=435)	(N=555)	(N=514)	(N=494)	(N=557)	(N=622)	(N=565)	(N=536)	(N=580)	(N=577)	(N=514)	(N=548)	(N=463)	(N=435)	(N=555)	
	2012												2013														
w procentach																											
Bardzo poważnie się z tym liczę	9	38	6	40	9	36	7	36	10	33	12	40	9	42	9	35	9	41	6	34	9	36	8	34	8	40	
Raczej tak	29		34		27		29		23		28		33		26		32		28		27		26		32		
Raczej nie	32		36		35		41		36		33		36		34		31		35		37		39		36		
Nie, to mało prawdopodobne	26	58	22	58	26	61	21	62	27	63	24	57	20	56	27	61	24	55	27	62	25	62	22	61	22	58	
Trudno powiedzieć	4	4	2	2	3	3	3	2	4	4	3	3	2	2	4	4	4	4	4	4	4	2	2	5	5	2	2

* Dotyczy osób zatrudnionych, także rolników oraz emerytów i rencistów pracujących w niepełnym wymiarze godzin

Stosunkowo największe obawy związane z groźbą bezrobocia towarzyszą robotnikom niewykwalifikowanym (61% z nich liczy się z możliwością utraty pracy) oraz pracownikom najgorzej oceniającym własną sytuację materialną (60%) – zob. tabele aneksowe.



Październikowy pomiar wskazuje na stabilizację ocen i przewidywań dotyczących sytuacji w różnych obszarach życia społecznego i osobistego. W ocenach ogólnej kondycji kraju, a także sytuacji w wymiarze politycznym i gospodarczym, niezmiennie dominuje krytycyzm; warunki materialne oraz jakość życia oceniane są najczęściej jako przeciętne lub satysfakcjonujące, a w ocenach sytuacji w zakładach pracy przeważa zadowolenie. Mając natomiast na uwadze przewidywania na najbliższy rok, tradycyjnie już zdecydowana większość badanych nie oczekuje żadnych zmian ani w sferze publicznej, ani prywatnej,

przy czym warto odnotować nieznaczny wzrost optymizmu, jeżeli chodzi o prognozy dotyczące zmian w zakresie sytuacji bytowej gospodarstw domowych.

Jedyną niekorzystną zmianą w minionym miesiącu jest wzrost poczucia zagrożenia bezrobociem, który prawdopodobnie można wiązać z kończącym się okresem prac sezonowych, stąd też – jak wynika z badań – największe obawy dotyczące możliwości utraty pracy towarzyszą robotnikom niewykwalifikowanym.

Opracował
Rafał BOGUSZEWSKI

Tabela 1

		Czy, ogólnie rzecz biorąc, sytuacja w naszym kraju zmierza w dobrym czy też w złym kierunku?			Liczba osób
		W dobrym	W złym	Trudno powiedzieć	
		%	%	%	
Ogółem		20	66	14	1065
Płeć	Mężczyźni	24	64	12	508
	Kobiety	16	68	16	557
Wiek	18-24 lata	20	68	12	124
	25-34	24	69	7	215
	35-44	22	67	12	183
	45-54	15	72	13	172
	55-64	16	64	20	186
	65 lat i więcej	23	56	21	185
Miejsce zamieszkania	Wieś	15	69	16	408
	Miasto do 19 999	22	67	11	172
	20 000 - 99 999	18	66	16	195
	100 000 - 499 999	24	66	10	176
	500 000 i więcej mieszk.	32	52	15	114
Wykształcenie	Podstawowe	19	65	17	232
	Zasadnicze zawodowe	12	74	14	263
	Średnie	18	68	14	355
	Wyższe	36	53	12	215
Grupa społ.-zaw. pracujący	Kadra kier., spec. z wyższym wyksz.	39	46	15	106
	Średni personel, technicy	20	74	6	37
	Pracownicy adm.-biurowi	24	59	16	66
	Pracownicy usług	17	73	10	74
	Robotnicy wykwalifikowani	12	75	13	135
	Robotnicy niewykwalifik.	12	83	5	61
	Rolnicy	6	78	16	47
Pracujący na własny rach.	38	57	5	51	
Bierni zawodowo	Renciści	21	58	22	66
	Emeryci	21	57	21	221
	Uczniowie i studenci	30	56	14	66
	Bezrobotni	9	82	9	84
	Gospodynie domowe i inni	9	80	11	52
Pracuje w:	inst. państw., publicznej	25	64	11	146
	spółce właścicieli prywatnych i państwa	17	66	17	115
	sekt. pryw. poza rolnict.	23	68	8	244
	prywatnym gosp. rolnym	9	79	12	50
Dochody na jedną osobę	Do 500 zł	11	74	15	151
	501-750	14	72	14	110
	751-1000	20	65	15	153
	1001-1500	22	64	14	191
	Powyżej 1500 zł	33	57	10	225
Ocena własnych war. mater.	Złe	8	79	13	137
	Średnie	13	70	16	496
	Dobre	32	56	12	433
Udział w prakt. religijnych	Kilka razy w tygodniu	19	60	21	47
	Raz w tygodniu	19	68	14	453
	1-2 razy w miesiącu	16	71	13	183
	Kilka razy w roku	19	69	12	237
	W ogóle nie uczestniczy	32	49	19	144
Poglądy polityczne	Lewica	27	60	13	171
	Centrum	21	64	15	371
	Prawica	21	67	12	301
	Trudno powiedzieć	12	71	17	222

Tabela 2

		Jak Pan(i) ogólnie ocenia obecną sytuację polityczną w Polsce? Czy jest ona:				Liczba osób
		dobra	ani dobra, ani zła	zła	Trudno powiedzieć	
		%	%	%	%	
Ogółem		7	32	55	6	1063
Płeć	Mężczyźni	8	31	58	4	507
	Kobiety	5	33	53	9	556
Wiek	18-24 lata	9	35	51	5	124
	25-34	9	34	51	6	213
	35-44	4	33	57	7	183
	45-54	2	34	60	4	172
	55-64	7	27	59	7	186
	65 lat i więcej	8	30	53	9	184
Miejsce zamieszkania	Wieś	5	32	55	9	407
	Miasto do 19 999	8	33	56	3	172
	20 000 - 99 999	5	31	58	7	195
	100 000 - 499 999	8	33	54	5	175
	500 000 i więcej mieszk.	11	31	55	2	114
Wykształcenie	Podstawowe	8	27	51	14	231
	Zasadnicze zawodowe	5	27	64	4	263
	Średnie	5	35	56	5	355
	Wyższe	10	38	49	3	214
Grupa społ.-zaw. pracujący	Kadra kier., spec. z wyższym wyksz.	10	37	51	3	104
	Średni personel, technicy	6	36	56	1	37
	Pracownicy adm.-biurowi	7	34	53	6	66
	Pracownicy usług	3	40	47	9	74
	Robotnicy wykwalifikowani	4	27	60	9	135
	Robotnicy niewykwalifik.	4	30	62	4	61
	Rolnicy	3	24	69	4	47
	Pracujący na własny rach.	8	38	54		51
Bierni zawodowo	Renciści	7	25	59	9	66
	Emeryci	7	28	55	10	220
	Uczniowie i studenci	14	33	47	6	66
	Bezrobotni	3	46	47	4	84
	Gospodynie domowe i inni	8	22	66	3	52
Pracuje w:	inst. państw., publicznej	9	34	52	5	146
	spółce właścicieli prywatnych i państwa	4	31	56	8	115
	sekt. pryw. poza rolnict.	4	34	56	5	243
	prywatnym gosp. rolnym	3	26	68	3	50
Dochody na jedną osobę	Do 500 zł	4	32	54	10	151
	501-750	8	31	52	8	108
	751-1000	5	30	59	7	153
	1001-1500	8	34	55	4	190
	Powyżej 1500 zł	10	34	52	3	225
Ocena własnych war. mater.	Złe	2	18	73	7	135
	Średnie	4	29	59	8	495
	Dobre	11	40	46	4	433
Udział w prakt. religijnych	Kilka razy w tygodniu	5	36	54	6	47
	Raz w tygodniu	7	33	55	7	453
	1-2 razy w miesiącu	5	34	54	7	182
	Kilka razy w roku	3	31	59	6	236
	W ogóle nie uczestniczy	13	26	53	8	144
Poglądy polityczne	Lewica	10	36	49	6	171
	Centrum	7	36	53	4	371
	Prawica	6	29	63	2	301
	Trudno powiedzieć	4	27	53	16	219

Tabela 3

		Jak Pan(i) ogólnie ocenia obecną sytuację gospodarczą w Polsce? Czy jest ona:				Liczba osób
		dobra	ani dobra, ani zła	zła	Trudno powiedzieć	
		%	%	%	%	
Ogółem		14	37	45	4	1065
Płeć	Mężczyźni	16	36	45	3	509
	Kobiety	12	38	44	6	556
Wiek	18-24 lata	18	47	30	5	124
	25-34	18	39	38	6	215
	35-44	13	41	42	3	183
	45-54	11	27	60	2	172
	55-64	10	33	53	3	186
	65 lat i więcej	13	37	43	6	185
Miejsce zamieszkania	Wieś	10	35	49	6	407
	Miasto do 19 999	19	39	39	4	172
	20 000 - 99 999	13	38	44	5	195
	100 000 - 499 999	14	38	45	3	177
	500 000 i więcej mieszk.	19	39	41	2	114
Wykształcenie	Podstawowe	15	32	44	10	232
	Zasadnicze zawodowe	12	35	49	4	263
	Średnie	12	39	47	3	355
	Wyższe	19	42	37	2	215
Grupa społ.-zaw. pracujący	Kadra kier., spec. z wyższym wyksz.	19	43	38		106
	Średni personel, technicy	23	28	49		37
	Pracownicy adm.-biurowi	12	38	48	3	66
	Pracownicy usług	13	43	42	2	74
	Robotnicy wykwalifikowani	15	33	49	2	135
	Robotnicy niewykwalifik.	11	38	47	5	61
	Rolnicy	7	28	60	4	47
Bierni zawodowo	Pracujący na własny rach.	20	48	29	2	51
	Renciści	18	27	47	9	66
	Emeryci	11	36	46	6	221
	Uczniowie i studenci	18	53	22	7	66
	Bezrobotni	8	34	53	5	84
Pracuje w:	Gospodynie domowe i inni	9	28	51	12	52
	inst. państw., publicznej	19	37	42	1	146
	spółce właścicieli prywatnych i państwa	7	39	51	3	115
	sekt. pryw. poza rolnict. prywatnym gosp. rolnym	18	39	41	2	244
Dochody na jedną osobę	Do 500 zł	7	34	55	4	50
	501-750	13	30	49	9	151
	751-1000	8	30	56	5	110
	1001-1500	16	32	47	5	154
	Powyżej 1500 zł	12	43	44	1	190
Ocena własnych war. mater.	Powyżej 1500 zł	17	40	41	2	225
	Złe	8	24	64	5	137
	Średnie	8	37	50	6	495
Udział w prakt. religijnych	Dobre	23	41	33	3	434
	Kilka razy w tygodniu	14	34	45	7	47
	Raz w tygodniu	13	39	45	3	454
	1-2 razy w miesiącu	11	38	45	6	183
	Kilka razy w roku	10	36	51	3	237
Poglądy polityczne	W ogóle nie uczestniczy	27	32	34	7	143
	Lewica	19	41	35	5	171
	Centrum	14	43	41	2	371
	Prawica	15	32	51	2	300
	Trudno powiedzieć	9	30	50	11	223

Tabela 4

		Czy obecnie Panu(i) i Pana(i) rodzinie żyje się:			Liczba osób
		dobrze	ani dobrze, ani źle	źle	
		%	%	%	
Ogółem		44	44	12	1066
Płeć	Mężczyźni	45	44	10	509
	Kobiety	42	44	13	557
Wiek	18-24 lata	66	27	5	124
	25-34	58	36	5	215
	35-44	51	40	9	183
	45-54	34	47	19	172
	55-64	30	54	16	186
	65 lat i więcej	28	56	15	186
Miejsce zamieszkania	Wieś	39	49	12	408
	Miasto do 19 999	48	42	10	172
	20 000 - 99 999	41	48	11	195
	100 000 - 499 999	49	39	11	177
	500 000 i więcej mieszk.	50	32	17	114
Wykształcenie	Podstawowe	34	49	17	233
	Zasadnicze zawodowe	31	52	16	263
	Średnie	43	46	10	355
	Wyższe	70	25	4	215
Grupa społ.-zaw. pracujący	Kadra kier., spec. z wyższym wyksz.	70	26	3	106
	Średni personel, technicy	59	32	9	37
	Pracownicy adm.-biurowi	63	30	6	66
	Pracownicy usług	48	45	6	74
	Robotnicy wykwalifikowani	40	48	10	135
	Robotnicy niewykwalifik.	28	56	16	61
	Rolnicy	28	51	21	47
Pracujący na własny rach.	64	33	3	51	
Bierni zawodowo	Renciści	27	49	24	66
	Emeryci	28	59	13	222
	Uczniowie i studenci	72	27	1	66
	Bezrobotni	34	43	24	84
	Gospodynie domowe i inni	36	42	22	52
Pracuje w:	inst. państw., publicznej	60	33	6	146
	spółce właścicieli prywatnych i państwa	41	49	8	115
	sekt. pryw. poza rolnict.	55	37	7	244
	prywatnym gosp. rolnym	34	49	17	50
Dochody na jedną osobę	Do 500 zł	27	50	23	151
	501-750	30	52	18	110
	751-1000	39	48	11	154
	1001-1500	41	48	11	191
	Powyżej 1500 zł	62	34	4	225
Ocena własnych war. mater.	Złe	11	31	57	137
	Średnie	23	68	8	496
	Dobre	78	21	2	434
Udział w prakt. religijnych	Kilka razy w tygodniu	43	47	11	47
	Raz w tygodniu	45	44	11	454
	1-2 razy w miesiącu	45	43	11	183
	Kilka razy w roku	34	52	14	237
	W ogóle nie uczestniczy	53	32	14	144
Poglądy polityczne	Lewica	53	36	11	171
	Centrum	46	44	10	371
	Prawica	43	47	11	301
	Trudno powiedzieć	33	48	18	223

Tabela 5

		Jak Pan(i) ogólnie ocenia obecną sytuację w Pana(i) zakładzie pracy? Czy jest ona:				Liczba osób
		dobra	ani dobra, ani zła	zła	Trudno powiedzieć	
		%	%	%	%	
Ogółem		53	29	17	1	555
Płeć	Mężczyźni	54	28	17	2	298
	Kobiety	52	30	17	1	257
Wiek	18-24 lata	64	22	12	2	44
	25-34	57	29	13	1	165
	35-44	59	26	15	1	153
	45-54	40	37	22	1	125
	55-64	44	26	26	3	62
	65 lat i więcej	87	13			5
Miejsce zamieszkania	Wieś	50	30	17	3	184
	Miasto do 19 999	58	27	15		86
	20 000 - 99 999	58	23	19	0	98
	100 000 - 499 999	56	26	16	2	108
	500 000 i więcej mieszk.	44	38	17	1	79
Wykształcenie	Podstawowe	57	22	19	3	53
	Zasadnicze zawodowe	52	29	19		134
	Średnie	53	26	19	2	197
	Wyższe	53	34	12	1	171
Grupa społ.-zaw. pracujący	Kadra kier., spec. z wyższym wyksz.	57	30	13	1	102
	Średni personel, technicy	60	25	13	2	35
	Pracownicy adm.-biurowi	42	35	22	2	64
	Pracownicy usług	63	21	15	1	68
	Robotnicy wykwalifikowani	59	25	15	1	128
	Robotnicy niewykwalifik.	53	28	16	4	61
	Rolnicy	21	43	35	1	41
	Pracujący na własny rach.	54	30	14	2	51
Bierni zawodowo	Emeryci	49	24	28		3
	Uczniowie i studenci	100				1
	Bezrobotni		100			1
Pracuje w:	inst. państw., publicznej	56	30	14		146
	spółce właścicieli prywatnych i państwa	54	27	18	1	115
	sekt. prywat. poza rolnict.	56	26	15	3	244
	prywatnym gosp. rolnym	27	41	31	1	50
Dochody na jedną osobę	Do 500 zł	54	26	18	2	63
	501-750	47	29	21	3	65
	751-1000	50	35	15	1	71
	1001-1500	47	29	22	1	89
	Powyżej 1500 zł	60	27	12	1	146
Ocena własnych war. mater.	Złe	30	26	41	3	52
	Średnie	44	35	19	2	240
	Dobre	66	24	10	1	263
Udział w prakt. religijnych	Kilka razy w tygodniu	70	16	14		13
	Raz w tygodniu	59	25	15	2	222
	1-2 razy w miesiącu	39	35	24	1	99
	Kilka razy w roku	49	35	15	1	143
	W ogóle nie uczestniczy	59	22	16	3	78
Poglądy polityczne	Lewica	61	24	13	2	101
	Centrum	52	29	17	2	213
	Prawica	56	27	16	1	161
	Trudno powiedzieć	40	38	22	1	79

Tabela 6

		Jak Pan(i) sądzi, czy w ciągu najbliższego roku sytuacja w Polsce poprawi się, pogorszy czy też się nie zmieni?				Liczba osób
		Poprawi się	Nie zmieni się	Pogorszy się	Trudno powiedzieć	
		%	%	%	%	
Ogółem		10	51	31	8	1066
Płeć	Mężczyźni	13	50	32	6	509
	Kobiety	7	53	30	10	557
Wiek	18-24 lata	12	53	28	8	124
	25-34	12	53	29	5	215
	35-44	7	58	32	3	183
	45-54	4	56	31	9	172
	55-64	11	48	33	8	186
	65 lat i więcej	12	41	31	15	186
Miejsce zamieszkania	Wieś	7	49	32	13	408
	Miasto do 19 999	6	54	33	6	172
	20 000 - 99 999	13	53	28	7	195
	100 000 - 499 999	11	57	30	3	177
	500 000 i więcej mieszk.	21	44	32	3	114
Wykształcenie	Podstawowe	11	43	32	14	233
	Zasadnicze zawodowe	6	51	34	9	263
	Średnie	9	57	29	5	355
	Wyższe	15	51	30	4	215
Grupa społ.-zaw. pracujący	Kadra kier., spec. z wyższym wyksz.	19	49	29	3	106
	Średni personel, technicy	11	72	17		37
	Pracownicy adm.-biurowi	11	60	28	1	66
	Pracownicy usług	6	58	26	10	74
	Robotnicy wykwalifikowani	5	59	32	4	135
	Robotnicy niewykwalifik.	4	55	29	12	61
	Rolnicy	3	40	39	17	47
Pracujący na własny rach.	13	59	26	2	51	
Bierni zawodowo	Renciści	8	42	41	10	66
	Emeryci	11	44	30	15	222
	Uczniowie i studenci	20	54	20	6	66
	Bezrobotni	5	53	39	3	84
	Gospodynie domowe i inni	11	37	44	8	52
Pracuje w:	inst. państw., publicznej	10	63	24	3	146
	spółce właścicieli prywatnych i państwa	9	53	33	6	115
	sekt. pryw. poza rolnict.	9	55	30	6	244
	prywatnym gosp. rolnym	3	48	40	9	50
Dochody na jedną osobę	Do 500 zł	7	45	40	8	151
	501-750	3	54	36	7	110
	751-1000	5	49	31	15	154
	1001-1500	9	59	26	6	191
	Powyżej 1500 zł	18	47	31	4	225
Ocena własnych war. mater.	Złe	5	35	52	8	137
	Średnie	7	51	32	10	496
	Dobre	15	56	24	5	434
Udział w prakt. religijnych	Kilka razy w tygodniu	14	47	23	15	47
	Raz w tygodniu	9	50	33	8	454
	1-2 razy w miesiącu	7	47	35	11	183
	Kilka razy w roku	9	59	28	4	237
	W ogóle nie uczestniczy	15	51	27	7	144
Poglądy polityczne	Lewica	13	56	26	4	171
	Centrum	10	56	26	7	371
	Prawica	11	45	38	6	301
	Trudno powiedzieć	5	47	33	14	223

Tabela 7

		Jak określił(a)by Pan(i) sytuację na rynku pracy w Pana(i) miejscowości lub w okolicy? Czy, Pana(i) zdaniem, obecnie:					Liczba osób
		bez większych problemów można znaleźć odpowiednią pracę	można wprawdzie znaleźć jakąś pracę, ale trudno jest o pracę odpowiednią	trudno jest znaleźć jakąkolwiek pracę	nie można znaleźć żadnej pracy	Trudno powiedzieć	
		%	%	%	%	%	
Ogółem		2	29	49	17	3	1066
Płeć	Mężczyźni	3	34	45	16	3	509
	Kobiety	1	24	52	19	4	557
Wiek	18-24 lata	2	40	40	14	4	124
	25-34	3	36	49	9	2	215
	35-44	2	37	47	14		183
	45-54	1	28	49	20	2	172
	55-64	3	18	52	24	3	186
	65 lat i więcej	1	16	53	22	8	186
Miejsce zamieszkania	Wieś	2	22	49	23	4	408
	Miasto do 19 999	1	20	58	19	0	172
	20 000 - 99 999	3	25	53	17	3	195
	100 000 - 499 999		40	47	10	4	177
	500 000 i więcej mieszk.	4	54	32	4	6	114
Wykształcenie	Podstawowe	3	21	45	23	7	233
	Zasadnicze zawodowe	2	23	52	22	1	263
	Średnie	1	31	52	14	2	355
	Wyższe	2	40	44	10	4	215
Grupa społ.-zaw. pracujący	Kadra kier., spec. z wyższym wykszł.	4	42	36	14	4	106
	Średni personel, technicy		40	48	12		37
	Pracownicy adm.-biurowi	1	41	50	4	4	65
	Pracownicy usług	3	32	49	16		74
	Robotnicy wykwalifikowani	2	37	47	13	0	135
	Robotnicy niewykwalifik.	5	21	53	21		61
	Rolnicy	2	10	64	19	5	47
Pracujący na własny rach.		39	50	11		51	
Bierni zawodowo	Renciści	3	21	62	12	2	66
	Emeryci	1	15	52	23	8	222
	Uczniowie i studenci		49	34	11	7	66
	Bezrobotni	2	25	48	26		84
	Gospodynie domowe i inni	3	16	47	30	4	52
Pracuje w:	inst. państw., publicznej		35	50	11	3	146
	spółce właścicieli prywatnych i państwa	4	34	48	12	1	115
	sekt. pryw. poza rolnict.	3	40	43	14	0	244
	prywatnym gosp. rolnym	2	12	68	15	3	50
Dochody na jedną osobę	Do 500 zł	1	25	51	22	1	151
	501-750	2	27	50	18	3	110
	751-1000	2	21	49	22	6	154
	1001-1500	2	27	50	18	2	191
	Powyżej 1500 zł	1	40	43	13	3	225
Ocena własnych war. mater.	Złe	2	17	51	28	2	137
	Średnie	2	28	49	19	3	496
	Dobre	2	34	48	12	4	433
Udział w prakt. religijnych	Kilka razy w tygodniu	2	20	59	14	5	47
	Raz w tygodniu	2	29	51	16	3	454
	1-2 razy w miesiącu	2	27	49	21	2	183
	Kilka razy w roku	1	28	49	20	1	237
	W ogóle nie uczestniczy	4	35	40	13	8	144
Poglądy polityczne	Lewica	3	40	40	15	3	171
	Centrum	2	31	47	18	2	371
	Prawica	1	28	54	15	3	301
	Trudno powiedzieć	3	19	52	21	6	222

Tabela 8

		Czy liczy się Pan(i) z możliwością utraty obecnej pracy (zwolnienia, bankructwa, upadku, likwidacji zakładu, gospodarstwa itp.)?			Liczba osób
		Tak	Nie	Trudno powiedzieć	
		%	%	%	
Ogółem		40	58	2	555
Płeć	Mężczyźni	39	60	1	298
	Kobiety	41	55	3	257
Wiek	18-24 lata	35	65		44
	25-34	46	51	2	165
	35-44	36	62	2	153
	45-54	40	57	3	125
	55-64	36	61	4	62
	65 lat i więcej	24	76		5
Miejsce zamieszkania	Wieś	40	57	4	184
	Miasto do 19 999	34	65	1	86
	20 000 - 99 999	42	57	2	98
	100 000 - 499 999	40	59	1	108
	500 000 i więcej mieszk.	45	53	2	79
Wykształcenie	Podstawowe	43	53	5	53
	Zasadnicze zawodowe	43	56	1	134
	Średnie	39	58	3	197
	Wyższe	38	60	1	171
Grupa społ.-zaw. pracujący	Kadra kier., spec. z wyższym wyksz.	36	61	3	102
	Średni personel, technicy	29	68	2	35
	Pracownicy adm.-biurowi	44	53	3	64
	Pracownicy usług	47	50	3	68
	Robotnicy wykwalifikowani	45	53	2	128
	Robotnicy niewykwalifik.	61	37	2	61
	Rolnicy	17	83		41
Bierni zawodowo	Pracujący na własny rach.	21	79		51
	Emeryci	22	78		3
	Uczniowie i studenci	100			1
Pracuje w:	Bezrobotni	100			1
	inst. państw., publicznej	36	63	1	146
	spółce właścicieli prywatnych i państwa	51	47	2	115
	sekt. pryw. poza rolnict.	42	55	3	244
	prywatnym gosp. rolnym	16	84		50
Dochody na jedną osobę	Do 500 zł	44	52	4	63
	501-750	40	57	3	65
	751-1000	39	56	5	71
	1001-1500	46	53	1	89
	Powyżej 1500 zł	40	59	1	146
Ocena własnych war. mater.	Złe	60	36	4	52
	Średnie	47	50	3	240
	Dobre	29	69	2	263
Udział w prakt. religijnych	Kilka razy w tygodniu	28	67	4	13
	Raz w tygodniu	35	63	2	222
	1-2 razy w miesiącu	43	54	3	99
	Kilka razy w roku	51	47	2	143
	W ogóle nie uczestniczy	33	65	2	78
Poglądy polityczne	Lewica	39	60	1	101
	Centrum	42	56	1	213
	Prawica	36	61	3	161
	Trudno powiedzieć	43	54	4	79