

K Z O M U N I A K Ń A T
Z B A D A Ń

Warszawa, grudzień 2013

www.cbos.pl ● sekretariat@cbos.pl

B/176/2013

**NASTROJE SPOŁECZNE
W GRUDNIU**

Znak jakości przyznany CBOS przez Organizację Firm Badania Opinii i Rynku 11 stycznia 2013 roku

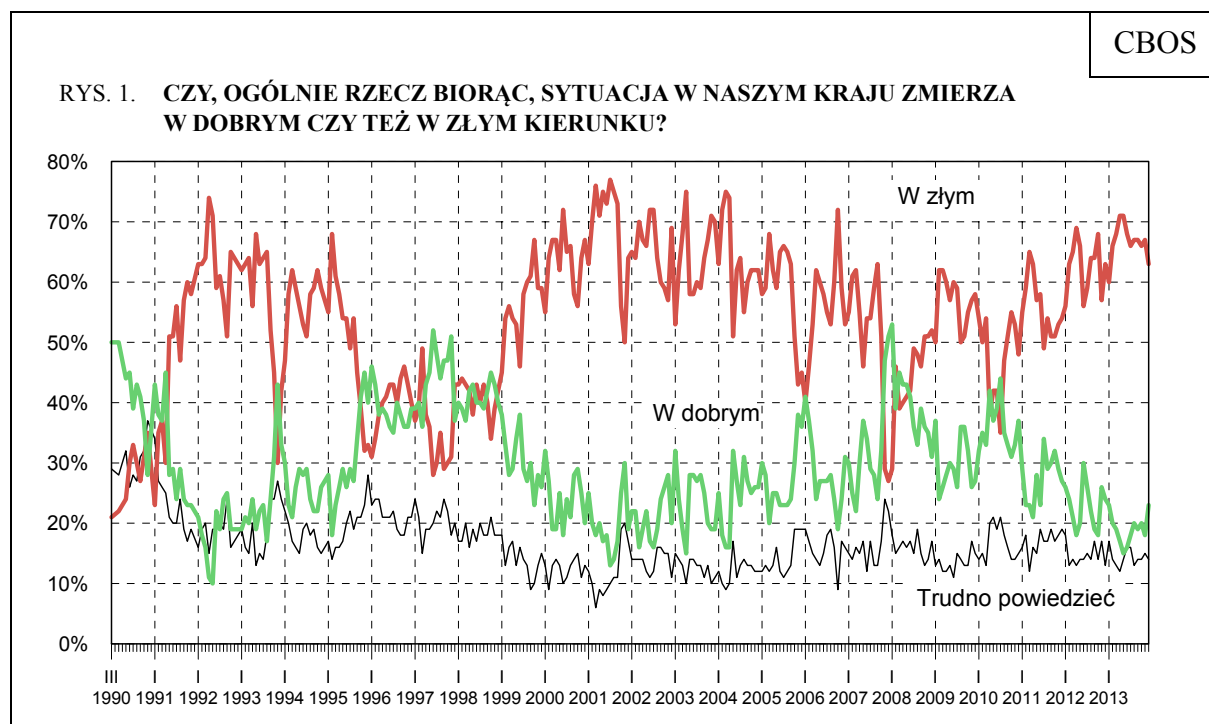


Fundacja Centrum Badania Opinii Społecznej
ul. Żurawia 4a, 00-503 Warszawa
e-mail: sekretariat@cbos.pl; info@cbos.pl
<http://www.cbos.pl>
(48 22) 629 35 69

Koniec roku¹ przyniósł poprawę nastrojów społecznych. Oceny ogólnej sytuacji w kraju oraz stanu polskiej gospodarki, choć nadal krytyczne, należą do najlepszych w tym roku. Bardziej optymistyczne niż w poprzednich miesiącach są też przewidywania na najbliższy rok odnoszące się do ogólnej sytuacji w Polsce, sytuacji gospodarczej kraju, a także do materialnych warunków bytu respondentów oraz kondycji firm, w których są zatrudnieni.

OCENY

Wprawdzie negatywne oceny sytuacji w Polsce nadal zdecydowanie przeważają nad pozytywnymi, jednak w ciągu ostatniego miesiąca o 5 punktów procentowych (do 23%) wzrosła grupa osób zadowolonych z **rozwoju sytuacji w kraju**, jednocześnie w podobnym stopniu ubyło niezadowolonych (z 67% do 63%).



¹ Badanie „Aktualne problemy i wydarzenia” (283) przeprowadzono metodą wywiadów bezpośrednich (face-to-face) wspomaganym komputerowo (CAPI) w dniach 5–12 grudnia 2013 roku na liczącej 910 osób reprezentatywnej próbie losowej dorosłych mieszkańców Polski.

Tabela 1

Czy, ogólnie rzecz biorąc, sytuacja w naszym kraju zmierza w dobrym czy też w złym kierunku?	Wskazania respondentów według terminów badań												
	XII	I	II	III	IV	V	VI	VII	VIII	IX	X	XI	XII
	2012	2013											
	w procentach												
W dobrym	24	23	20	19	17	15	16	18	20	19	20	18	23
W złym	63	60	66	68	71	71	68	66	67	67	66	67	63
Trudno powiedzieć	13	17	14	13	12	14	16	16	13	14	14	15	14

Krytycyzm w ocenie rozwoju sytuacji w kraju dominuje we wszystkich wyróżnionych przez nas grupach społeczno-demograficznych. Stosunkowo najgorzej obecną sytuację w Polsce oceniają osoby uzyskujące najniższe dochody *per capita* (76% opinii negatywnych) i niezadowolone ze swojej sytuacji materialnej (82%), a także robotnicy niewykwalifikowani (83%), bezrobotni (80%) i pracownicy usług (73%) – zob. tabele aneksowe.

W potencjalnych elektoratach partyjnych zadowolenie z rozwoju sytuacji w kraju dominuje nad niezadowoleniem jedynie wśród zwolenników PO. Sympatycy pozostałych ugrupowań, podobnie jak osoby o niesprecyzowanych preferencjach wyborczych, niezamierzające uczestniczyć w ewentualnych wyborach parlamentarnych oraz niezdecydowane co do udziału w nich, w większości negatywnie wypowiadają się o kierunku zmian w Polsce. Tradycyjnie najbardziej krytyczni w tym względzie są potencjalni wyborcy PiS (80% opinii negatywnych).

Tabela 2

Potencjalne elektoraty*	Czy, ogólnie rzecz biorąc, sytuacja w naszym kraju zmierza w dobrym czy też w złym kierunku?		
	W dobrym	W złym	Trudno powiedzieć
	w procentach		
PO	63	30	7
PiS	9	80	11
PSL**	43	45	12
SLD	43	48	9
Niezdecydowani, na kogo głosować	13	68	19
Niezdecydowani, czy wziąć udział w wyborach	14	66	20
Niezamierzający brać udziału w wyborach	14	72	14

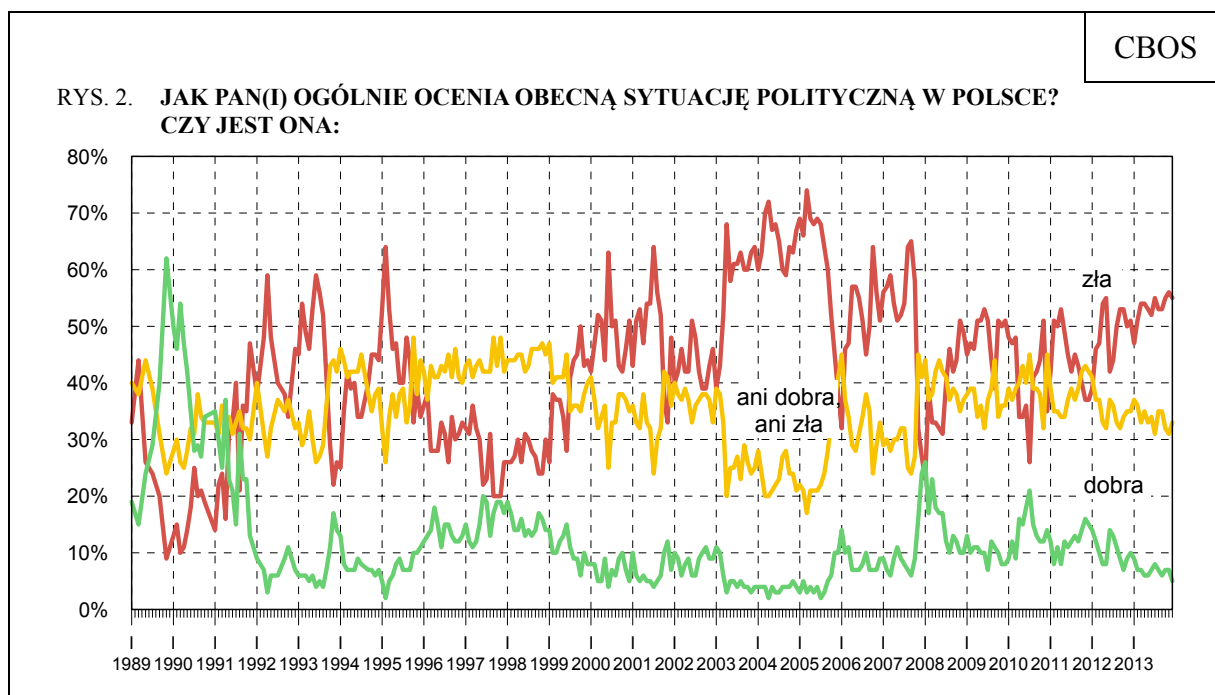
* Określone na podstawie deklaracji głosowania w ewentualnych wyborach parlamentarnych

** Uwaga na niewielką liczebność wyborców tej partii w badanej próbie

Praktycznie nie zmieniły się opinie o **sytuacji politycznej** w Polsce. Nadal tylko nieliczni badani (5%, spadek o 2 punkty) wypowiadają się o niej pozytywnie. Ponad połowa respondentów (55%) pozostaje w tym względzie krytyczna, a jedna trzecia (33%, wzrost o 2 punkty) określa sytuację na krajowej scenie politycznej jako przeciętną.

Tabela 3

Jak Pan(i) ogólnie ocenia obecną sytuację polityczną w Polsce? Czy jest ona:	Wskazania respondentów według terminów badań												
	XII	I	II	III	IV	V	VI	VII	VIII	IX	X	XI	XII
	2012	2013											
	w procentach												
– dobra	10	9	7	7	6	6	7	8	7	6	7	7	5
– ani dobra, ani zła	35	37	36	33	35	33	34	31	35	35	32	31	33
– zła	51	47	51	54	54	53	52	55	53	53	55	56	55
Trudno powiedzieć	4	7	6	6	5	8	7	6	5	6	6	6	7



Pominięto „trudno powiedzieć”

Negatywne opinie o sytuacji politycznej w Polsce przeważają we wszystkich grupach społeczno-demograficznych, przy czym stosunkowo najbardziej krytyczni w ocenie tej sytuacji są badani źle oceniający własne warunki materialne (73% opinii negatywnych), zwłaszcza robotnicy niewykwalifikowani (69%) i wykwalifikowani (65%) oraz bezrobotni (61%), a ponadto osoby niepraktykujące religijnie (65%), mające wykształcenie zasadnicze zawodowe (61%) – zob. tabele aneksowe.

W elektoratach partyjnych sytuację polityczną w Polsce, podobnie jak ogólną sytuację w kraju, najgorzej oceniają zdeklarowani wyborcy PiS (64% opinii negatywnych). Krytycyzm dominuje również wśród osób niezamierzających głosować w ewentualnych wyborach (60%), respondentów deklarujących udział w głosowaniu, ale niemających określonych preferencji partyjnych (55%), badanych, którzy jeszcze nie wiedzą, czy pójdą do urn (53%), a także w elektoracie PSL (51%). Wśród sympatyków SLD opinie negatywne i ambiwalentne niemal się równoważą, w elektoracie PO zaś najczęstsze jest przekonanie, że sytuacja polityczna w Polsce jest ani dobra, ani zła (48%).

Tabela 4

Potencjalne elektoraty*	Jak Pan(i) ogólnie ocenia obecną sytuację polityczną w Polsce? Czy jest ona:			
	dobra	ani dobra, ani zła	zła	Trudno powiedzieć
	w procentach			
PO	16	48	35	1
PiS	3	29	64	4
PSL**	6	38	51	5
SLD	8	44	48	0
Niezdecydowani, na kogo głosować	2	35	55	8
Niezdecydowani, czy wziąć udział w wyborach	4	36	53	7
Niezamierzający brać udziału w wyborach	4	26	60	10

* Określone na podstawie deklaracji głosowania w ewentualnych wyborach parlamentarnych

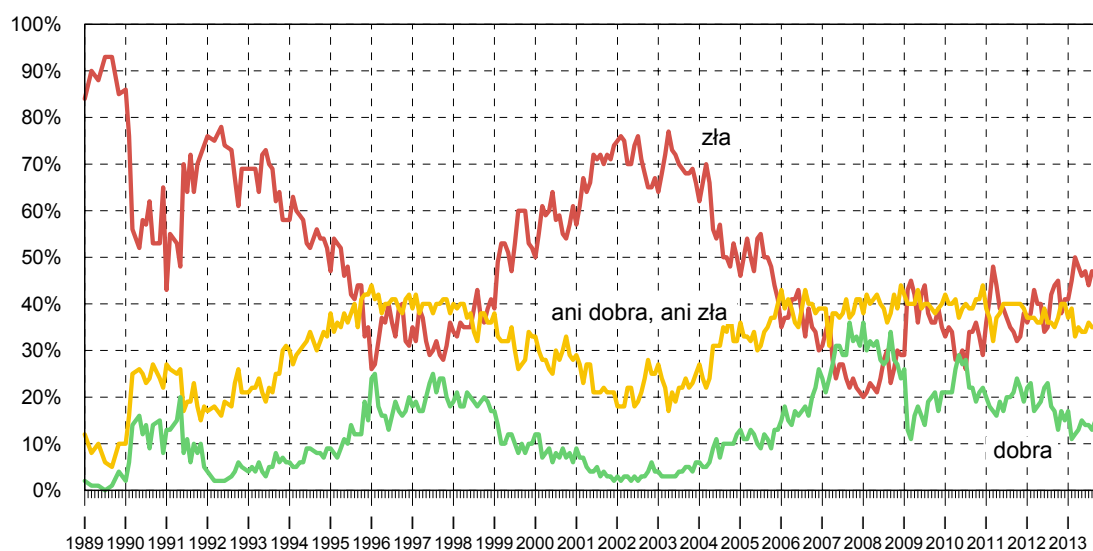
** Uwaga na niewielką liczebność wyborców tej partii w badanej próbie

W porównaniu z poprzednim miesiącem przybyło osób dobrze oceniających **sytuację gospodarczą** w Polsce (z 15% do 19%), zarazem ubyło tych, które postrzegają ją jako złą (z 44% do 40%). Niezmiennie ponad jedna trzecia badanych (36%) uważa, że stan polskiej gospodarki jest przeciętny – ani dobry, ani zły.

Tabela 5

Jak Pan(i) ogólnie ocenia obecną sytuację gospodarczą w Polsce? Czy jest ona:	Wskazania respondentów według terminów badań												
	XII	I	II	III	IV	V	VI	VII	VIII	IX	X	XI	XII
	2012	2013											
	w procentach												
– dobra	15	17	11	12	13	15	14	14	13	15	14	15	19
– ani dobra, ani zła	40	37	39	33	35	34	34	36	35	35	37	36	36
– zła	41	41	45	50	48	46	47	44	47	46	45	44	40
Trudno powiedzieć	4	5	5	5	4	5	5	6	5	4	4	5	5

RYS. 3. JAK PAN(I) OGÓLNIENIE OCENIA OBECNĄ SYTUACJĘ GOSPODARCZĄ W POLSCE?
CZY JEST ONA:



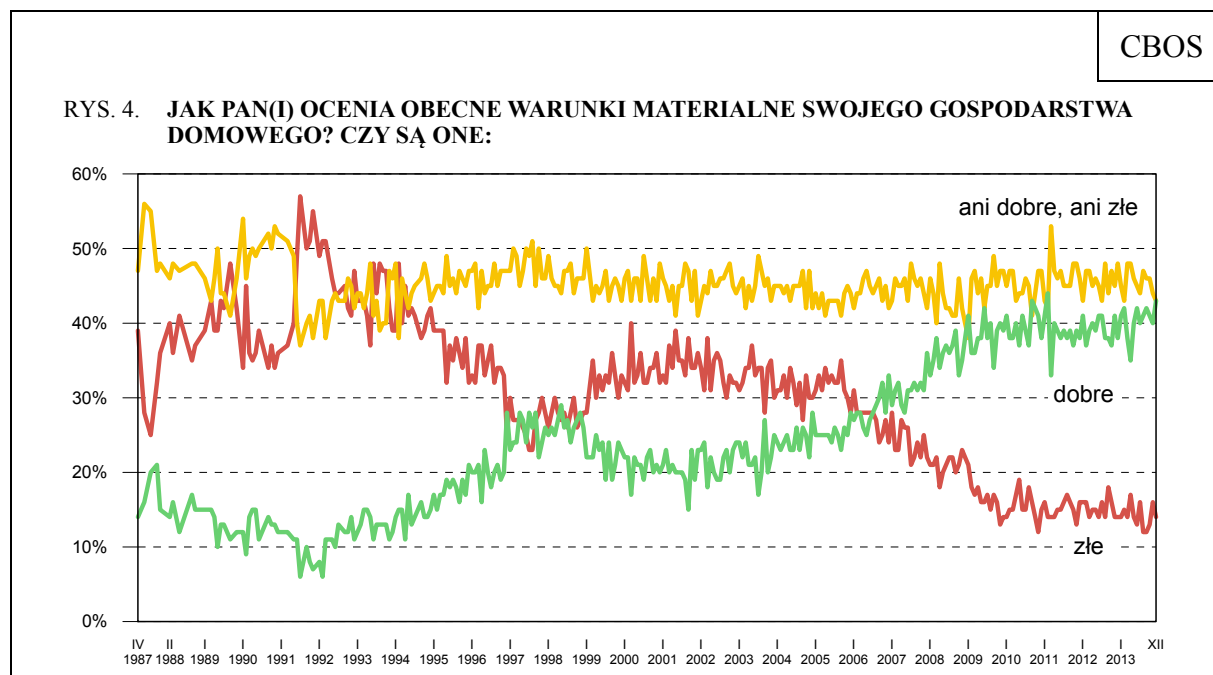
Pominięto „trudno powiedzieć”

Na ocenę sytuacji ekonomicznej kraju tradycyjnie już w największym stopniu wpływa poziom dochodów na osobę w rodzinie. Zadowolenie ze stanu polskiej gospodarki częściej niż inni wyrażają badani najlepiej zarabiający oraz znajdujący się w dobrej sytuacji materialnej, a ponadto mieszkający w największych miastach i legitymujący się wyższym wykształceniem. Spośród grup zawodowych do osób dobrze oceniających sytuację gospodarczą w Polsce należą przede wszystkim kadra kierownicza i specjaliści z wyższym wykształceniem oraz pracownicy średniego szczebla. Z sytuacji gospodarczej kraju bardziej zadowoleni są mężczyźni niż kobiety (zob. tabele aneksowe).

Nieco lepiej niż w listopadzie oceniane są też **warunki materialne gospodarstw domowych** respondentów. Wzrósł odsetek osób określających je jako dobre (z 40% do 43%), a jednocześnie ubyło tych, które są z nich niezadowolone (z 16% do 14%). Podobnie jak miesiąc temu ponad dwie piąte badanych (43%) ocenia swoją sytuację materialną jako ani dobrą, ani złą.

Tabela 6

Jak Pan(i) ocenia obecne warunki materialne swojego gospodarstwa domowego? Czy są one:	Wskazania respondentów według terminów badań												
	XII	I	II	III	IV	V	VI	VII	VIII	IX	X	XI	XII
	2012	2013											
	w procentach												
– dobre	38	41	42	38	35	40	42	40	41	42	41	40	43
– ani dobre, ani złe	48	45	43	48	48	46	45	44	47	46	46	44	43
– złe	14	14	15	14	17	14	13	16	12	12	13	16	14

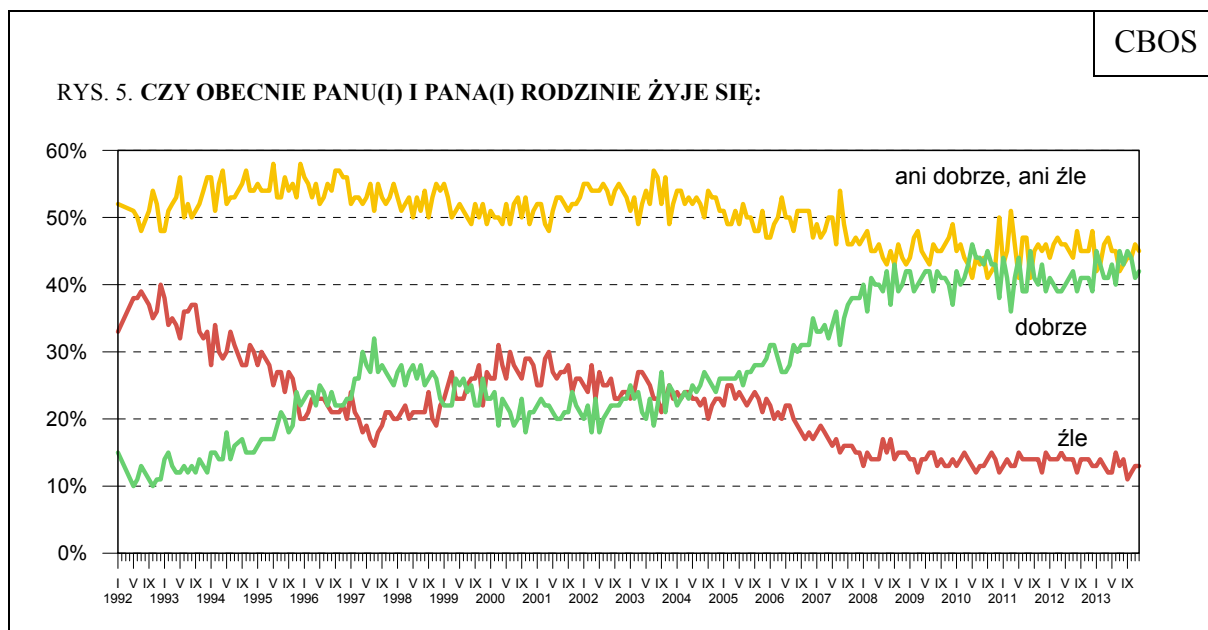


Do marca 1992 roku pytanie brzmiało: „Jak ocenia Pan(i) swoje (rodziny) obecne warunki materialne?”, a środkową kategorią skali było „średnie, przeciętne”

Od listopada nie zmieniły się oceny **poziomu życia badanych i ich rodzin**. Najwięcej osób (45%) ocenia, że żyje im się przeciętnie, nieznacznie mniej (42%) – że dobrze, a co ósmy respondent (13%) określa jakość życia swojej rodziny jako złą.

Tabela 7

Czy obecnie Panu(i) i Pana(i) rodzinie żyje się:	Wskazania respondentów według terminów badań												
	XII	I	II	III	IV	V	VI	VII	VIII	IX	X	XI	XII
	2012	2013											
	w procentach												
– dobrze	39	45	43	41	41	43	40	45	43	45	44	41	42
– ani dobrze, ani złe	48	42	43	46	47	45	45	42	43	44	44	46	45
– złe	13	13	14	13	12	12	15	13	14	11	12	13	13



Pominięto „trudno powiedzieć”

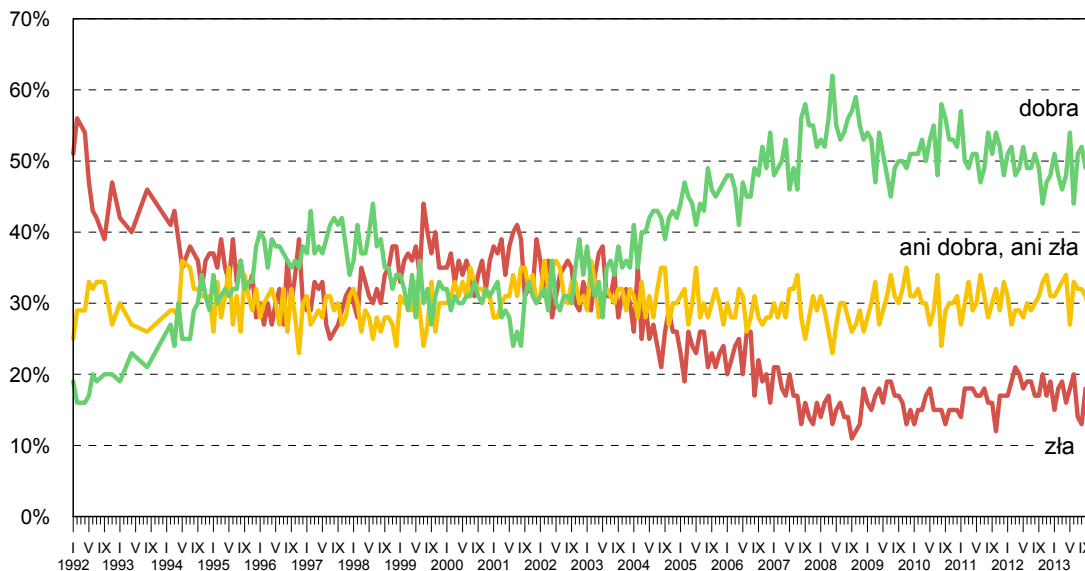
Oceny warunków materialnych gospodarstw domowych i standardu życia istotnie zależą od wysokości uzyskiwanych dochodów, a także od wieku, wykształcenia, statusu zawodowego respondentów, a poniekąd również od miejsca ich zamieszkania. Zadowolenie w tym zakresie częściej niż inni deklarują ludzie młodzi, osoby z wyższym wykształceniem, mieszkańcy największych miejscowości, zwłaszcza kadra kierownicza i specjaliści, uczniowie i studenci oraz prywatni przedsiębiorcy (zob. tabele aneksowe).

Nieznacznie gorsze niż przed miesiącem są oceny **sytuacji w zakładach pracy**. Odsetek pracowników niezadowolonych z kondycji firmy, w której są zatrudnieni, wzrósł o 3 punkty (do 17%), powracając tym samym do poziomu z października. Niezmiennie jednak ponad połowa pracujących (52%) pozytywnie ocenia sytuację w swoim zakładzie pracy, natomiast ponad jedna czwarta (29%, spadek o 2 punkty) uważa, że jest ona przeciętna – ani dobra, ani zła.

Tabela 8

Jak Pan(i) ogólnie ocenia obecną sytuację w Pana(i) zakładzie pracy? Czy jest ona:	Wskazania respondentów aktywnych zawodowo* według terminów badań												
	XII	I	II	III	IV	V	VI	VII	VIII	IX	X	XI	XII
	2012	2013											
	N*	622	563	536	577	578	512	546	462	435	555	541	474
w procentach													
– dobra	48	51	48	46	48	54	44	51	52	49	53	52	52
– ani dobra, ani zła	31	31	32	33	34	27	33	32	32	31	29	31	29
– zła	19	15	18	19	16	18	20	14	13	18	17	14	17
Trudno powiedzieć	2	3	2	2	2	1	3	3	3	2	1	3	2

RYS. 6. JAK PAN(I) OGÓLNIIE OCENIA OBECNĄ SYTUACJĘ W PANA(I) ZAKŁADZIE PRACY?
CZY JEST ONA:



Odpowiedzi osób pracujących. Pominięto „trudno powiedzieć”

Pozytywne opinie o sytuacji w zakładach pracy są relatywnie najczęstsze wśród kadry kierowniczej i specjalistów z wyższym wykształceniem, prywatnych przedsiębiorców oraz robotników wykwalifikowanych. Zadowolenie z kondycji swoich miejsc pracy relatywnie częściej niż inni wyrażają też badani dobrze oceniający sytuację materialną swoich gospodarstw domowych, respondenci o najwyższych dochodach *per capita* i ludzie młodzi (zob. tabele aneksowe).

PRZEWIDYWANIA

Wyraźnie mniej pesymistyczne niż miesiąc temu są przewidywania dotyczące rozwoju **sytuacji w kraju w najbliższym roku**. Wprawdzie nadal relatywnie niewielu badanych (14%, wzrost o 3 punkty) sądzi, że się ona poprawi, jednak dość istotnie zmniejszył się (o 5 punktów, do 26%) odsetek tych, którzy prognozują jej pogorszenie. Podobnie jak w całym mijającym roku, z wyjątkiem stycznia, najczęstsze jest przekonanie, że w ciągu kolejnych dwunastu miesięcy sytuacja w Polsce się nie zmieni (53%, wzrost o 3 punkty).

Tabela 9

Jak Pan(i) sądzi, czy w ciągu najbliższego roku sytuacja w Polsce poprawi się, pogorszy czy też się nie zmieni?	Wskazania respondentów według terminów badań												
	XII	I	II	III	IV	V	VI	VII	VIII	IX	X	XI	XII
	2012	2013											
	w procentach												
Poprawi się	9	12	9	9	7	7	9	12	9	11	10	11	14
Nie zmieni się	40	40	43	46	46	48	52	48	51	52	51	50	53
Pogorszy się	45	41	40	39	39	38	31	33	34	31	31	31	26
Trudno powiedzieć	6	7	8	6	8	7	8	7	6	6	8	8	7

Takie same jak w listopadzie są prognozy **sytuacji politycznej** w kraju. Jedna czwarta badanych (25%) przewiduje pogorszenie jakości życia politycznego, a tylko nieliczni (7%) liczą na jej poprawę. Większość (58%) nie spodziewa się żadnych zmian w tej dziedzinie.

Tabela 10

Czy, Pana(i) zdaniem, w ciągu najbliższego roku sytuacja polityczna w Polsce:	Wskazania respondentów według terminów badań												
	XII	I	II	III	IV	V	VI	VII	VIII	IX	X	XI	XII
	2012	2013											
	w procentach												
– poprawi się	8	9	8	6	6	5	7	8	6	8	8	8	7
– nie zmieni się	57	56	54	59	57	58	61	57	61	58	59	58	58
– pogorszy się	28	25	27	27	28	27	22	26	26	25	23	24	25
Trudno powiedzieć	7	10	11	8	9	10	10	9	7	9	10	10	10

Porównywalne z ubiegłomiesięcznymi są też przewidywania dotyczące **sytuacji gospodarczej**. Najliczniejsza jest grupa osób prognozujących, że w ciągu roku kondycja polskiej gospodarki się nie zmieni (52%). Niespełna jedna piąta badanych (18%) liczy na poprawę w tym względzie, a tylko nieco większy odsetek (21%, spadek o 2 punkty) obawia się pogorszenia.

Tabela 11

Czy, Pana(i) zdaniem, w ciągu najbliższego roku sytuacja gospodarcza w Polsce:	Wskazania respondentów według terminów badań												
	XII	I	II	III	IV	V	VI	VII	VIII	IX	X	XI	XII
	2012	2013											
	w procentach												
– poprawi się	10	14	12	12	12	11	12	15	14	17	15	17	18
– nie zmieni się	46	44	47	50	45	48	52	51	52	52	53	51	52
– pogorszy się	37	33	32	31	34	33	27	26	27	23	22	23	21
Trudno powiedzieć	7	9	9	7	9	8	9	8	7	8	10	9	9

W grudniu notujemy znaczący spadek pesymizmu w przewidywaniach dotyczących **warunków materialnych** gospodarstw domowych. Wprawdzie nadal zdecydowana większość Polaków (70%, od listopada wzrost o 2 punkty) uważa, że w najbliższym roku ich status materialny się nie zmieni, jednak wyraźnie ubyło tych, którzy obawiają się jego pogorszenia (z 16% do 10%). Odsetek respondentów liczących na poprawę w tej dziedzinie wzrósł o 4 punkty (do 20%). Tym samym prognozy sytuacji materialnej respondentów i ich rodzin są najbardziej optymistyczne od trzech lat.

Tabela 12

Jak Pan(i) sądzi, czy w ciągu najbliższego roku warunki materialne Pana(i) gospodarstwa domowego:	Wskazania respondentów według terminów badań												
	XII	I	II	III	IV	V	VI	VII	VIII	IX	X	XI	XII
	2012	2013											
	w procentach												
– poprawią się	16	18	17	13	13	15	16	17	14	12	16	16	20
– pozostaną bez zmian	63	63	63	70	64	69	69	67	68	75	71	68	70
– pogorszą się	21	19	20	17	23	16	15	16	18	13	13	16	10

W ostatnich miesiącach praktycznie nie zmieniają się przewidywania dotyczące **poziomu życia**. Ponad połowa badanych (57%) sądzi, że w ciągu najbliższego roku jakość ich życia nie ulegnie zmianie. Z kolei odsetek osób, które przewidują, że za rok będzie im się żyło gorzej niż obecnie, jest taki sam jak odsetek optymistów w tym względzie (po 18%).

Tabela 13

Jak Pan(i) sądzi, czy za rok Panu(i) i Pana(i) rodzinnie będzie się żyło:	Wskazania respondentów według terminów badań												
	XII	I	II	III	IV	V	VI	VII	VIII	IX	X	XI	XII
	2012	2013											
	w procentach												
– lepiej	14	20	17	15	15	17	16	16	17	15	18	19	18
– tak samo	52	49	54	56	53	51	56	58	56	57	59	56	57
– gorzej	26	21	20	20	21	20	18	17	18	18	15	16	18
Trudno powiedzieć	8	10	9	9	11	12	10	9	9	10	9	9	7

W porównaniu z listopadem nieznacznie poprawiły się prognozy rozwoju **sytuacji w zakładach pracy**. Obecnie mniej więcej co ósmy pracujący (13%) obawia się pogorszenia kondycji firmy w ciągu najbliższego roku, a co piąty (21%, wzrost o 3 punkty) liczy na poprawę. Większość zatrudnionych (58%) nie przewiduje zmian.

Tabela 14

Czy, Pana(i) zdaniem, w ciągu najbliższego roku sytuacja w Pana(i) zakładzie pracy:	Wskazania respondentów aktywnych zawodowo* według terminów badań												
	XII	I	II	III	IV	V	VI	VII	VIII	IX	X	XI	XII
	2012	2013											
	N*	558	622	565	536	579	578	512	547	462	435	555	541
w procentach													
– poprawi się	16	17	14	14	17	16	15	19	15	15	19	18	21
– pozostanie bez zmian	56	57	59	63	59	59	59	58	65	66	62	58	58
– pogorszy się	20	17	19	16	17	16	19	16	13	10	11	14	13
Trudno powiedzieć	8	9	8	7	7	9	7	7	7	9	8	10	8

BEZPIECZEŃSTWO ZATRUDNIENIA I OCENA LOKALNYCH RYNKÓW PRACY

Od listopada dość znacząco zmalało **poczucie zagrożenia bezrobociem**. Obecnie jedna trzecia zatrudnionych (34%, spadek o 5 punktów) obawia się utraty pracy, a trzy piąte ocenia swoją sytuację zawodową jako stabilną (61%, wzrost o 5 punktów), w tym co czwarty (25%) jest pewny utrzymania zatrudnienia.

Tabela 15

Czy liczy się Pan(i) z możliwością utraty obecnej pracy (zwolnienia, bankructwa, upadku, likwidacji zakładu, gospodarstwa itp.)?	Wskazania osób aktywnych zawodowo* według terminów badań																									
	XII	I	II	III	IV	V	VI	VII	VIII	IX	X	XI	XII													
	(N=557)	(N=622)	(N=565)	(N=536)	(N=580)	(N=577)	(N=514)	(N=548)	(N=463)	(N=435)	(N=555)	(N=541)	(N=474)													
	2012	2013																								
w procentach																										
Bardzo poważnie się z tym liczę	9	36	7	36	10	33	12	40	9	42	9	35	9	41	6	34	9	36	8	34	8	40	11	39	7	34
Raczej tak	27		29		23		28		33		26		32		28		27		26		32		28		27	
Raczej nie	35		41		36		33		36		34		31		35		37		39		36		35		36	
Nie, to mało prawdopodobne	26	61	21	62	27	63	24	57	20	56	27	61	24	55	27	62	25	62	22	61	22	58	21	56	25	61
Trudno powiedzieć	3	3	3	2	4	4	3	3	2	2	4	4	4	4	4	4	2	2	5	5	2	2	5	5	5	5

* Dotyczy osób zatrudnionych, także rolników oraz emerytów i rencistów pracujących w niepełnym wymiarze godzin

Spośród grup społeczno-zawodowych możliwość utraty pracy biorą pod uwagę głównie robotnicy niewykwalifikowani (44% z nich liczy się z taką ewentualnością) i wykwalifikowani (42%) oraz pracownicy usług (43%). Z zagrożeniem takim częściej niż inni liczą się również pracownicy niezadowoleni ze swojej sytuacji materialnej (57%),

o miesięcznych dochodach *per capita* do 750 zł (51%), mający wykształcenie podstawowe (49%). Ze względu na sektor własności podmiotów gospodarczych stosunkowo największe obawy przed utratą zatrudnienia towarzyszą osobom zatrudnionym w spółkach właścicieli prywatnych i państwa (51%) – zob. tabele aneksowe.

W ciągu ostatniego miesiąca praktycznie nie zmieniły się oceny **sytuacji na lokalnych rynkach pracy**. Jedna trzecia Polaków (34%) jest zdania, że w ich miejscowości lub okolicy można znaleźć zatrudnienie, przy czym zdecydowana większość z nich (32% ogółu) uważa, że trudno jest o pracę odpowiednią. Prawie dwie trzecie badanych (64%) sądzi, że w ich okolicy trudno znaleźć jakąkolwiek pracę (45%) bądź że nie ma jej wcale (19%).

Tabela 16

Jak określił(a)by Pan(i) sytuację na rynku pracy w Pana(i) miejscowości lub okolicy? Czy, Pana(i) zdaniem, obecnie:	Wskazania respondentów według terminów badań												
	XII	I	II	III	IV	V	VI	VII	VIII	IX	X	XI	XII
	2012	2013											
	w procentach												
– bez większych problemów można znaleźć odpowiednią pracę	2	2	2	1	1	2	2	1	2	2	2	2	2
– można wprawdzie znaleźć jakąś pracę, ale trudno jest o pracę odpowiednią	28	28	25	26	25	28	27	29	31	29	29	32	32
– trudno jest znaleźć jakąkolwiek pracę	46	44	48	44	47	46	48	47	44	49	49	44	45
– nie można znaleźć żadnej pracy	21	22	21	26	23	21	20	21	21	18	17	19	19
Trudno powiedzieć	3	4	4	3	4	3	3	2	2	2	3	3	2



Po odnotowanej w ostatnich miesiącach stabilizacji nastrojów społecznych, w grudniu możemy mówić o pewnym korzystnym ożywieniu trendów. Obecne oceny i prognozy zarówno ogólnej sytuacji w kraju, jak i jej wymiaru gospodarczego należą do najlepszych w mijającym roku, a przewidywania dotyczące zmian w zakresie sytuacji materialnej respondentów i ich rodzin są najbardziej optymistyczne od trzech lat. Czy z rosnącym optymizmem Polacy wejdą również w nowy rok, pokażą kolejne sondáže.

Opracował
Rafał BOGUSZEWSKI

A N E K S

Tabela 1

		Czy, ogólnie rzecz biorąc, sytuacja w naszym kraju zmierza w dobrym czy też w złym kierunku?			Liczba osób
		W dobrym	W złym	Trudno powiedzieć	
		%	%	%	
Ogółem		23	63	14	908
Płeć	Mężczyźni	27	58	14	433
	Kobiety	19	67	14	475
Wiek	18-24 lata	23	64	13	105
	25-34	23	64	13	183
	35-44	26	58	16	157
	45-54	22	66	11	147
	55-64	20	68	13	159
	65 lat i więcej	23	59	18	157
Miejsce zamieszkania	Wieś	18	67	15	348
	Miasto do 19 999	26	65	9	137
	20 000 - 99 999	24	63	14	175
	100 000 - 499 999	24	60	16	153
	500 000 i więcej mieszk.	33	52	15	95
Wykształcenie	Podstawowe	21	60	19	198
	Zasadnicze zawodowe	20	66	14	225
	Średnie	22	66	12	302
	Wyższe	30	58	12	184
Grupa społ.-zaw. pracujący	Kadra kier., spec. z wyższym wyksz.	40	46	14	81
	Średni personel, technicy	33	51	16	32
	Pracownicy adm.-biurowi	17	68	15	67
	Pracownicy usług	16	73	11	65
	Robotnicy wykwalifikowani	18	64	18	97
	Robotnicy niewykwalifik.	11	83	6	58
	Rolnicy	30	55	16	38
	Pracujący na własny rach.	36	43	21	35
Bierni zawodowo	Renciści	31	66	3	43
	Emeryci	22	60	18	198
	Uczniowie i studenci	24	55	21	48
	Bezrobotni	11	80	9	85
	Gospodynie domowe i inni	29	62	8	62
Pracuje w:	inst. państw., publicznej	22	64	13	132
	spółce właścicieli prywatnych i państwa	26	58	16	83
	sekt. pryw. poza rolnict.	21	64	15	217
	prywatnym gosp. rolnym	36	53	12	43
Dochody na jedną osobę	Do 500 zł	16	76	8	128
	501-750	21	66	13	90
	751-1000	25	62	13	133
	1001-1500	20	63	17	140
	Powyżej 1500 zł	37	53	10	179
Ocena własnych war. mater.	Złe	9	82	9	129
	Średnie	15	67	18	390
	Dobre	35	53	12	389
Udział w prakt. religijnych	Kilka razy w tygodniu	13	67	20	51
	Raz w tygodniu	22	67	10	366
	1-2 razy w miesiącu	19	60	21	161
	Kilka razy w roku	27	61	12	227
	W ogóle nie uczestniczy	27	55	18	104
Poglądy polityczne	Lewica	31	59	10	151
	Centrum	27	60	13	312
	Prawica	22	66	12	225
	Trudno powiedzieć	13	67	21	221

Tabela 2

		Jak Pan(i) ogólnie ocenia obecną sytuację polityczną w Polsce?				Liczba osób
		Czy jest ona:				
		dobra	ani dobra, ani zła	zła	Trudno powiedzieć	
		%	%	%	%	
Ogółem		5	33	55	7	910
Płeć	Mężczyźni	7	30	57	6	435
	Kobiety	4	37	52	8	475
Wiek	18-24 lata	4	41	52	3	105
	25-34	5	36	54	5	183
	35-44	6	39	49	6	157
	45-54	6	28	59	7	147
	55-64	4	30	60	6	159
	65 lat i więcej	6	28	51	14	159
Miejsce zamieszkania	Wieś	5	31	55	9	348
	Miasto do 19 999	4	38	53	5	138
	20 000 - 99 999	7	31	54	8	175
	100 000 - 499 999	7	30	57	6	153
	500 000 i więcej mieszk.	3	44	51	2	95
Wykształcenie	Podstawowe	5	39	42	13	199
	Zasadnicze zawodowe	5	28	61	6	225
	Średnie	5	32	58	5	303
	Wyższe	6	36	54	4	184
Grupa społ.-zaw. pracujący	Kadra kier., spec. z wyższym wyksz.	8	38	50	5	81
	Średni personel, technicy	10	31	50	9	32
	Pracownicy adm.-biurowi	1	38	59	1	67
	Pracownicy usług	1	43	50	6	65
	Robotnicy wykwalifikowani	4	28	65	3	97
	Robotnicy niewykwalifik.	5	23	69	2	58
	Rolnicy	3	40	42	15	38
	Pracujący na własny rach.	16	37	36	11	35
Bierni zawodowo	Renciści	10	34	51	5	43
	Emeryci	6	30	51	12	200
	Uczniowie i studenci		40	56	4	48
	Bezrobotni	3	32	61	3	85
	Gospodynie domowe i inni	8	31	51	10	62
Pracuje w:	inst. państw., publicznej	7	31	59	4	132
	spółce właścicieli prywatnych i państwa	5	36	55	3	83
	sekt. pryw. poza rolnict.	5	34	56	5	217
	prywatnym gosp. rolnym	7	43	37	13	43
Dochody na jedną osobę	Do 500 zł	5	35	56	3	128
	501-750	7	22	56	15	90
	751-1000	5	37	52	6	133
	1001-1500	5	28	59	8	142
	Powyżej 1500 zł	8	38	52	3	179
Ocena własnych war. mater.	Złe	2	21	73	4	129
	Średnie	3	33	56	8	392
	Dobre	9	38	46	7	389
Udział w prakt. religijnych	Kilka razy w tygodniu	4	29	50	18	51
	Raz w tygodniu	5	34	54	7	366
	1-2 razy w miesiącu	5	36	53	6	161
	Kilka razy w roku	7	37	51	4	228
	W ogóle nie uczestniczy	6	21	65	8	104
Poglądy polityczne	Lewica	4	34	58	3	151
	Centrum	8	37	51	4	312
	Prawica	3	32	59	5	225
	Trudno powiedzieć	5	28	52	15	222

Tabela 3

		Jak Pan(i) ogólnie ocenia obecną sytuację gospodarczą w Polsce?				Liczba osób
		Czy jest ona:				
		dobra	ani dobra, ani zła	zła	Trudno powiedzieć	
		%	%	%	%	
Ogółem		19	36	40	5	910
Płeć	Mężczyźni	25	35	37	4	435
	Kobiety	14	37	42	7	475
Wiek	18-24 lata	26	38	33	3	105
	25-34	20	39	37	4	183
	35-44	18	38	39	5	157
	45-54	17	38	40	5	147
	55-64	17	32	47	5	159
	65 lat i więcej	18	30	41	11	159
Miejsce zamieszkania	Wieś	13	40	40	7	348
	Miasto do 19 999	22	36	36	6	138
	20 000 - 99 999	19	38	38	5	175
	100 000 - 499 999	24	28	45	3	153
	500 000 i więcej mieszk.	28	30	37	5	95
Wykształcenie	Podstawowe	17	36	36	12	199
	Zasadnicze zawodowe	17	37	40	6	225
	Średnie	18	36	43	3	303
	Wyższe	25	35	38	2	184
Grupa społ.-zaw. pracujący	Kadra kier., spec. z wyższym wyksz.	33	33	31	4	81
	Średni personel, technicy	25	45	31		32
	Pracownicy adm.-biurowi	15	37	44	3	67
	Pracownicy usług	12	44	38	6	65
	Robotnicy wykwalifikowani	21	39	38	2	97
	Robotnicy niewykwalifik.	12	27	56	6	58
	Rolnicy	13	53	28	6	38
	Pracujący na własny rach.	23	42	25	10	35
Bierni zawodowo	Renciści	26	30	42	3	43
	Emeryci	18	31	41	10	200
	Uczniowie i studenci	18	39	38	5	48
	Bezrobotni	17	37	47		85
	Gospodynie domowe i inni	15	32	42	11	62
Pracuje w:	inst. państw., publicznej	17	32	48	3	132
	spółce właścicieli prywatnych i państwa	26	36	34	4	83
	sekt. prywat. poza rolnict.	20	41	34	5	217
	prywatnym gosp. rolnym	14	53	27	6	43
Dochody na jedną osobę	Do 500 zł	14	40	44	2	128
	501-750	16	34	40	11	90
	751-1000	19	43	35	4	133
	1001-1500	20	29	44	8	142
	Powyżej 1500 zł	31	31	35	3	179
Ocena własnych war. mater.	Złe	3	32	59	7	129
	Średnie	14	36	45	6	392
	Dobre	29	37	28	5	389
Udział w prakt. religijnych	Kilka razy w tygodniu	18	22	45	15	51
	Raz w tygodniu	18	36	41	5	366
	1-2 razy w miesiącu	18	37	42	4	161
	Kilka razy w roku	21	42	33	4	228
	W ogóle nie uczestniczy	19	29	43	9	104
Poglądy polityczne	Lewica	26	36	36	2	151
	Centrum	22	39	35	3	312
	Prawica	16	33	46	6	225
	Trudno powiedzieć	12	35	41	12	222

Tabela 4

		Czy obecnie Panu(i) i Pana(i) rodzinie żyje się:			Liczba osób
		dobrze	ani dobrze, ani źle	źle	
		%	%	%	
Ogółem		42	45	13	909
Płeć	Mężczyźni	45	43	12	434
	Kobiety	39	46	14	475
Wiek	18-24 lata	63	32	5	105
	25-34	55	35	11	183
	35-44	49	44	6	157
	45-54	38	46	16	147
	55-64	27	52	21	159
	65 lat i więcej	23	57	19	158
Miejsce zamieszkania	Wieś	40	47	13	348
	Miasto do 19 999	40	43	16	138
	20 000 - 99 999	42	43	15	174
	100 000 - 499 999	42	47	10	153
	500 000 i więcej mieszk.	48	39	13	95
Wykształcenie	Podstawowe	35	46	19	199
	Zasadnicze zawodowe	34	51	15	225
	Średnie	42	47	10	302
	Wyższe	57	32	10	184
Grupa społ.-zaw. pracujący	Kadra kier., spec. z wyższym wyksz.	75	20	5	81
	Średni personel, technicy	54	46		32
	Pracownicy adm.-biurowi	42	42	13	67
	Pracownicy usług	51	40	9	65
	Robotnicy wykwalifikowani	42	49	9	97
	Robotnicy niewykwalifik.	37	39	24	58
	Rolnicy	34	54	13	38
	Pracujący na własny rach.	63	34	3	35
Bierni zawodowo	Renciści	21	59	19	43
	Emeryci	25	56	18	199
	Uczniowie i studenci	69	21	9	48
	Bezrobotni	34	42	24	85
	Gospodynie domowe i inni	34	59	7	62
Pracuje w:	inst. państw., publicznej	52	34	12	132
	spółce właścicieli prywatnych i państwa	53	36	11	83
	sekt. pryw. poza rolnict.	52	40	8	217
	prywatnym gosp. rolnym	36	53	11	43
Dochody na jedną osobę	Do 500 zł	30	45	25	128
	501-750	29	46	25	90
	751-1000	33	56	12	133
	1001-1500	38	51	10	142
	Powyżej 1500 zł	57	35	7	179
Ocena własnych war. mater.	Złe	2	35	63	129
	Średnie	20	71	9	391
	Dobre	77	22	1	389
Udział w prakt. religijnych	Kilka razy w tygodniu	38	54	7	51
	Raz w tygodniu	41	48	11	365
	1-2 razy w miesiącu	44	43	14	161
	Kilka razy w roku	45	38	16	228
	W ogóle nie uczestniczy	37	48	15	104
Poglądy polityczne	Lewica	42	45	13	151
	Centrum	47	41	12	311
	Prawica	39	47	13	225
	Trudno powiedzieć	36	48	15	222

Tabela 5

		Jak Pan(i) ogólnie ocenia obecną sytuację w Pana(i) zakładzie pracy? Czy jest ona:				Liczba osób
		dobra	ani dobra, ani zła	zła	Trudno powiedzieć	
		%	%	%	%	
Ogółem		52	29	17	2	474
Płeć	Mężczyźni	51	32	16	1	252
	Kobiety	53	27	18	2	222
Wiek	18-24 lata	62	28	8	2	44
	25-34	58	25	15	2	138
	35-44	54	32	12	2	116
	45-54	41	34	25	1	104
	55-64	44	28	27	1	60
	65 lat i więcej	56	35		9	11
Miejsce zamieszkania	Wieś	49	29	20	2	182
	Miasto do 19 999	57	26	17		71
	20 000 - 99 999	55	29	13	3	88
	100 000 - 499 999	49	36	13	2	75
	500 000 i więcej mieszk.	54	27	18	1	58
Wykształcenie	Podstawowe	51	23	24	2	40
	Zasadnicze zawodowe	47	30	19	3	119
	Średnie	52	33	14	1	175
	Wyższe	55	27	17	1	140
Grupa społ.-zaw. pracujący	Kadra kier., spec. z wyższym wyksz.	66	14	19	1	80
	Średni personel, technicy	57	37	6		32
	Pracownicy adm.-biurowi	46	36	17	1	67
	Pracownicy usług	37	42	21		65
	Robotnicy wykwalifikowani	61	26	11	2	96
	Robotnicy niewykwalifik.	48	24	23	5	55
	Rolnicy	21	48	30		37
	Pracujący na własny rach.	66	22	9	3	34
Pracuje w:	inst. państw., publicznej	52	25	22	1	132
	spółce właścicieli prywatnych i państwa	48	35	16	1	83
	sekt. pryw. poza rolnict.	59	26	12	3	217
	prywatnym gosp. rolnym	21	50	28		43
Dochody na jedną osobę	Do 500 zł	46	27	25	2	50
	501-750	38	32	27	3	49
	751-1000	43	33	22	2	66
	1001-1500	53	26	18	3	64
	Powyżej 1500 zł	59	27	14		110
Ocena własnych war. mater.	Złe	32	20	44	4	47
	Średnie	40	39	18	3	182
	Dobre	64	24	11	0	245
Udział w prakt. religijnych	Kilka razy w tygodniu	68	11	15	6	19
	Raz w tygodniu	46	39	14	1	174
	1-2 razy w miesiącu	50	24	23	2	96
	Kilka razy w roku	58	25	16	2	129
	W ogóle nie uczestniczy	52	27	19	3	55
Poglądy polityczne	Lewica	46	31	21	2	82
	Centrum	54	28	16	1	176
	Prawica	48	33	18	1	117
	Trudno powiedzieć	57	26	14	3	99

Tabela 6

		Jak Pan(i) sądzi, czy w ciągu najbliższego roku sytuacja w Polsce poprawi się, pogorszy czy też się nie zmieni?				Liczba osób
		Poprawi się	Nie zmieni się	Pogorszy się	Trudno powiedzieć	
		%	%	%	%	
Ogółem		14	53	26	7	910
Płeć	Mężczyźni	18	53	24	5	435
	Kobiety	9	54	27	9	475
Wiek	18-24 lata	17	50	25	8	105
	25-34	14	55	27	4	183
	35-44	10	59	23	8	157
	45-54	15	53	27	4	147
	55-64	9	52	32	7	159
	65 lat i więcej	17	51	21	11	159
Miejsce zamieszkania	Wieś	9	51	30	9	348
	Miasto do 19 999	15	55	24	5	138
	20 000 - 99 999	16	55	22	7	175
	100 000 - 499 999	15	53	27	6	153
	500 000 i więcej mieszk.	21	57	19	3	95
Wykształcenie	Podstawowe	12	50	27	12	199
	Zasadnicze zawodowe	14	54	28	4	225
	Średnie	13	55	25	6	303
	Wyższe	15	54	24	7	184
Grupa społ.-zaw. pracujący	Kadra kier., spec. z wyższym wyksz.	25	47	20	8	81
	Średni personel, technicy	26	46	24	4	32
	Pracownicy adm.-biurowi	8	56	27	8	67
	Pracownicy usług	13	58	25	4	65
	Robotnicy wykwalifikowani	9	60	29	2	97
	Robotnicy niewykwalifik.	10	50	33	6	58
	Rolnicy	14	48	26	11	38
	Pracujący na własny rach.	23	55	16	6	35
Bierni zawodowo	Renciści	9	63	20	8	43
	Emeryci	13	55	23	10	200
	Uczniowie i studenci	13	60	22	5	48
	Bezrobotni	11	45	36	8	85
	Gospodynie domowe i inni	11	49	32	8	62
Pracuje w:	inst. państw., publicznej	13	47	33	7	132
	spółce właścicieli prywatnych i państwa	13	61	24	3	83
	sekt. pryw. poza rolnict.	18	52	24	6	217
	prywatnym gosp. rolnym	11	57	23	9	43
Dochody na jedną osobę	Do 500 zł	11	50	35	4	128
	501-750	9	50	27	13	90
	751-1000	9	57	28	6	133
	1001-1500	14	56	21	9	142
	Powyżej 1500 zł	26	49	20	5	179
Ocena własnych war. mater.	Złe	5	46	40	8	129
	Średnie	9	56	28	8	392
	Dobre	21	54	19	6	389
Udział w prakt. religijnych	Kilka razy w tygodniu	19	36	36	9	51
	Raz w tygodniu	13	54	26	7	366
	1-2 razy w miesiącu	12	57	25	6	161
	Kilka razy w roku	15	58	22	6	228
	W ogóle nie uczestniczy	15	44	29	11	104
Poglądy polityczne	Lewica	14	56	27	3	151
	Centrum	17	52	25	5	312
	Prawica	16	51	27	6	225
	Trudno powiedzieć	6	56	25	13	222

Tabela 7

		Czy liczy się Pan(i) z możliwością utraty obecnej pracy (zwolnienia, bankructwa, upadku, likwidacji zakładu, gospodarstwa itp.)?			Liczba osób
		Tak	Nie	Trudno powiedzieć	
		%	%	%	
Ogółem		34	61	5	474
Płeć	Mężczyźni	30	65	4	252
	Kobiety	37	56	6	222
Wiek	18-24 lata	41	58	2	44
	25-34	37	61	2	138
	35-44	28	65	7	116
	45-54	31	63	6	104
	55-64	35	58	8	60
	65 lat i więcej	31	50	19	11
Miejsce zamieszkania	Wieś	29	65	6	182
	Miasto do 19 999	40	57	3	71
	20 000 - 99 999	38	57	6	88
	100 000 - 499 999	40	55	6	75
	500 000 i więcej mieszk.	25	68	6	58
Wykształcenie	Podstawowe	49	46	5	40
	Zasadnicze zawodowe	29	65	5	119
	Średnie	35	59	6	175
	Wyższe	31	65	4	140
Grupa społ.-zaw. pracujący	Kadra kier., spec. z wyższym wyksz.	25	66	8	80
	Średni personel, technicy	20	70	10	32
	Pracownicy adm.-biurowi	39	59	2	67
	Pracownicy usług	43	52	5	65
	Robotnicy wykwalifikowani	42	55	3	96
	Robotnicy niewykwalifik.	44	45	11	55
	Rolnicy	11	89		37
	Pracujący na własny rach.	17	78	5	34
Pracuje w:	inst. państw., publicznej	27	66	8	132
	spółce właścicieli prywatnych i państwa	51	44	6	83
	sekt. pryw. poza rolnict.	35	60	4	217
	prywatnym gosp. rolnym	12	86	3	43
Dochody na jedną osobę	Do 500 zł	41	57	2	50
	501-750	51	44	5	49
	751-1000	40	58	2	66
	1001-1500	27	68	5	64
	Powyżej 1500 zł	23	72	5	110
Ocena własnych war. mater.	Złe	57	41	2	47
	Średnie	41	51	8	182
	Dobre	24	72	4	245
Udział w prakt. religijnych	Kilka razy w tygodniu	29	66	5	19
	Raz w tygodniu	35	58	6	174
	1-2 razy w miesiącu	35	62	3	96
	Kilka razy w roku	27	64	8	129
	W ogóle nie uczestniczy	41	59		55
Poglądy polityczne	Lewica	24	72	5	82
	Centrum	36	60	4	176
	Prawica	35	59	6	117
	Trudno powiedzieć	35	57	8	99

Tabela 8

		Jak określił(a)by Pan(i) sytuację na rynku pracy w Pana(i) miejscowości lub w okolicy? Czy, Pana(i) zdaniem, obecnie:					Liczba osób
		bez większych problemów można znaleźć odpowiednią pracę	można wprowadzić jakąś pracę, ale trudno jest o pracę odpowiednią	trudno jest znaleźć jakąkolwiek pracę	nie można znaleźć żadnej pracy	Trudno powiedzieć	
		%	%	%	%	%	
Ogółem		2	32	45	19	2	910
Płeć	Mężczyźni	3	32	45	17	3	435
	Kobiety	1	31	45	21	2	475
Wiek	18-24 lata	5	40	41	14	1	105
	25-34	2	44	41	12	1	183
	35-44	1	38	47	12	2	157
	45-54	4	34	43	19	0	147
	55-64	1	18	52	26	3	159
	65 lat i więcej	1	17	47	29	6	159
Miejsce zamieszkania	Wieś	1	24	50	24	1	348
	Miasto do 19 999	3	24	48	25	1	138
	20 000 - 99 999	1	33	45	15	5	175
	100 000 - 499 999	2	41	39	14	4	153
	500 000 i więcej mieszk.	8	50	33	5	3	95
Wykształcenie	Podstawowe	1	17	53	27	2	199
	Zasadnicze zawodowe	2	28	47	21	2	225
	Średnie	2	38	41	16	3	303
	Wyższe	2	41	42	12	2	184
Grupa społ.-zaw. pracujący	Kadra kier., spec. z wyższym wyksz.	5	36	48	10	2	81
	Średni personel, technicy		47	36	7	10	32
	Pracownicy adm.-biurowi		45	44	10	1	67
	Pracownicy usług	5	34	47	12	1	65
	Robotnicy wykwalifikowani	1	46	43	9	2	97
	Robotnicy niewykwalifik.	2	33	42	23		58
	Rolnicy	4	21	45	29		38
	Pracujący na własny rach.	6	41	37	15	2	35
Bierni zawodowo	Renciści		15	48	36	2	43
	Emeryci	2	20	46	28	5	200
	Uczniowie i studenci	5	44	41	9	2	48
	Bezrobotni		17	56	27		85
	Gospodynie domowe i inni		40	41	19		62
Pracuje w:	inst. państw., publicznej	3	33	46	17	1	132
	spółce właścicieli prywatnych i państwa	3	41	42	11	2	83
	sekt. prywat. poza rolnict.	2	43	43	9	3	217
	prywatnym gosp. rolnym	6	22	47	25		43
Dochody na jedną osobę	Do 500 zł	2	20	46	32		128
	501-750	1	18	50	30		90
	751-1000		28	48	23	2	133
	1001-1500		30	44	23	3	142
	Powyżej 1500 zł	6	50	34	7	3	179
Ocena własnych war. mater.	Złe		17	53	30	1	129
	Średnie	1	27	47	22	2	392
	Dobre	3	41	41	12	2	389
Udział w prakt. religijnych	Kilka razy w tygodniu	7	24	49	21		51
	Raz w tygodniu	2	29	49	19	2	366
	1-2 razy w miesiącu	1	32	40	26	2	161
	Kilka razy w roku	3	33	46	16	2	228
	W ogóle nie uczestniczy		41	39	15	5	104
Poglądy polityczne	Lewica	0	34	46	16	3	151
	Centrum	4	29	48	18	1	312
	Prawica	1	30	45	21	3	225
	Trudno powiedzieć	2	35	41	20	3	222