

K Z O M U N I A K A T
B A D A Ń

Warszawa, styczeń 2014

www.cbos.pl ● sekretariat@cbos.pl

BS/7/2014

**NASTROJE SPOŁECZNE
W STYCZNIU**

Znak jakości przyznany CBOS przez Organizację Firm Badania Opinii i Rynku 11 stycznia 2013 roku



Fundacja Centrum Badania Opinii Społecznej
ul. Żurawia 4a, 00-503 Warszawa
e-mail: sekretariat@cbos.pl; info@cbos.pl
<http://www.cbos.pl>
(48 22) 629 35 69

Oceny ogólnej sytuacji w kraju świadczą o dalszej poprawie nastrojów społecznych¹. Są one nie tylko lepsze niż miesiąc temu, ale także najlepsze od ponad roku. Ponadto dość istotnie poprawiają się opinie o sytuacji politycznej i gospodarczej w Polsce. Również prognozy na najbliższy rok są w tych wymiarach lepsze niż w ostatnich miesiącach. W znacznie mniejszym stopniu zmieniają się natomiast oceny i przewidywania dotyczące prywatnej sfery życia respondentów – materialnej i zawodowej, choć ostatnio i w tym zakresie również można dostrzec niewielką poprawę.

OCENY

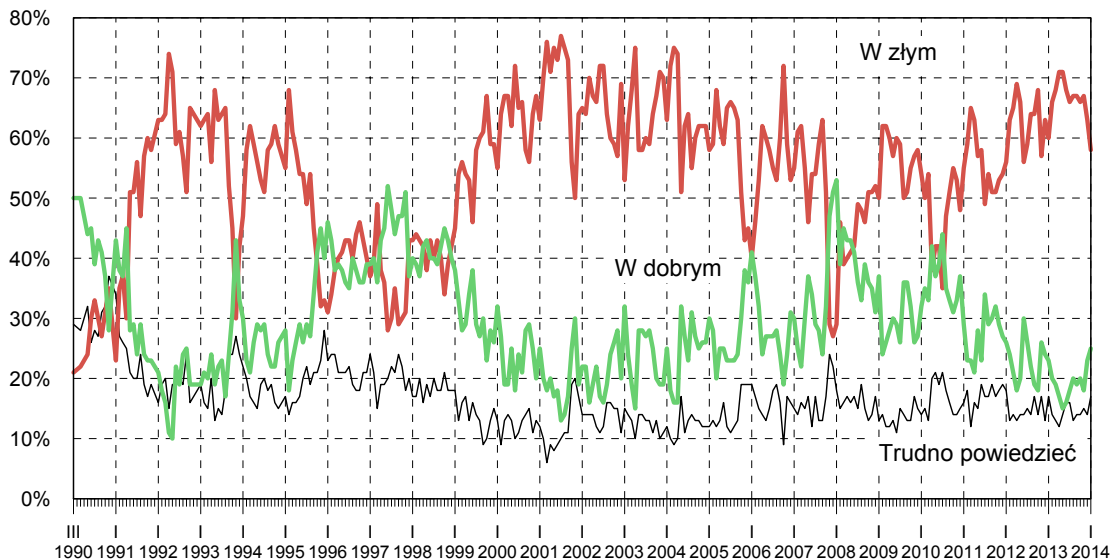
W porównaniu z grudniem o 2 punkty procentowe (do 25%) wzrosła grupa osób zadowolonych z **rozwoju sytuacji w kraju**, jednocześnie zmniejszył się odsetek niezadowolonych (z 63% do 58%). Tym samym obecnie liczba respondentów negatywnie oceniających kierunek zmian w Polsce jest najmniejsza od listopada 2012 roku.

Tabela 1

Czy, ogólnie rzecz biorąc, sytuacja w naszym kraju zmierza w dobrym czy też w złym kierunku?	Wskazania respondentów według terminów badań												
	I	II	III	IV	V	VI	VII	VIII	IX	X	XI	XII	I
	2013												2014
	w procentach												
W dobrym	23	20	19	17	15	16	18	20	19	20	18	23	25
W złym	60	66	68	71	71	68	66	67	67	66	67	63	58
Trudno powiedzieć	17	14	13	12	14	16	16	13	14	14	15	14	17

¹ Badanie „Aktualne problemy i wydarzenia” (284) przeprowadzono metodą wywiadów bezpośrednich (face-to-face) wspomaganym komputerowo (CAPI) w dniach 9–15 stycznia 2014 roku na liczącej 1067 osób reprezentatywnej próbie losowej dorosłych mieszkańców Polski.

RYS. 1. CZY, OGÓLNIIE RZECZ BIORĄC, SYTUACJA W NASZYM KRAJU ZMIERZA W DOBRYM CZY TEŻ W ZŁYM KIERUNKU?



Krytycyzm w ocenie rozwoju sytuacji w kraju nadal dominuje niemal we wszystkich wyróżnionych przez nas grupach społeczno-demograficznych. Opinie pozytywne przeważają nad negatywnymi jedynie wśród kadry kierowniczej i specjalistów wysokiego szczebla (50% wobec 36%), a także wśród osób z wyższym wykształceniem (44% wobec 43%). Stosunkowo najgorzej obecną sytuację w Polsce oceniają osoby niezadowolone ze swojej sytuacji materialnej (80% opinii negatywnych) i uzyskujące stosunkowo niskie dochody *per capita* (69%), bezrobotni (69%) i rolnicy (67%) – zob. tabele aneksowe.

W potencjalnych elektoratach partyjnych zadowolenie z rozwoju sytuacji w kraju dominuje nad niezadowoleniem jedynie wśród zwolenników PO. Sympatycy pozostałych ugrupowań, podobnie jak osoby o niesprecyzowanych preferencjach wyborczych, niezamierzające brać udziału w ewentualnych wyborach parlamentarnych oraz niezdecydowane, czy głosować, w większości negatywnie wypowiadają się o kierunku zmian w Polsce, przy czym najbardziej krytyczni w tym względzie są potencjalni wyborcy PiS (71% opinii negatywnych).

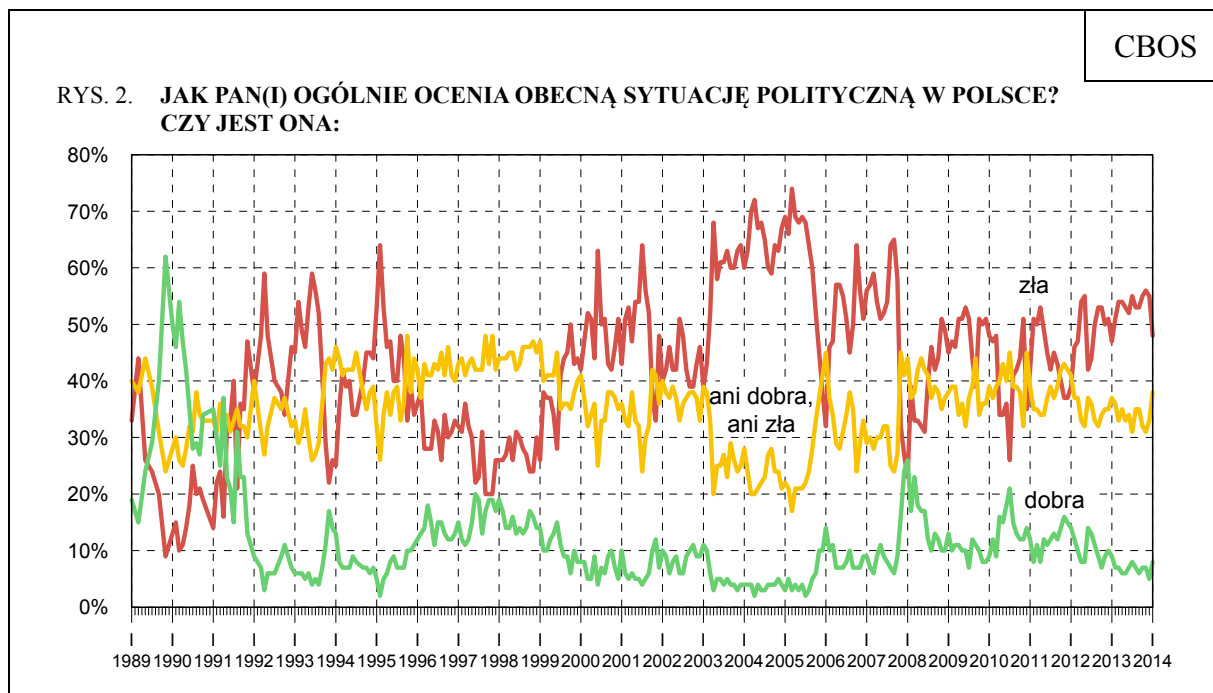
Tabela 2

Potencjalne elektoraty*	Czy, ogólnie rzecz biorąc, sytuacja w naszym kraju zmierza w dobrym czy też w złym kierunku?		
	W dobrym	W złym	Trudno powiedzieć
	w procentach		
PO	66	20	14
PiS	15	71	14
PSL**	40	50	10
SLD	29	55	16
Niezdecydowani, na kogo głosować	25	50	25
Niezdecydowani, czy wziąć udział w wyborach	20	66	14
Niezamierzający brać udziału w wyborach	12	69	19

* Określone na podstawie deklaracji głosowania w ewentualnych wyborach parlamentarnych

** Uwaga na niewielką liczebność wyborców tej partii w badanej próbie

Opinie o **sytuacji politycznej** w kraju również znacząco się poprawiły. Wprawdzie nadal relatywnie niewielu badanych (8%, od grudnia wzrost o 3 punkty) wypowiada się o niej pozytywnie, jednak zmniejszył się (o 7 punktów, do 48%) odsetek tych, którzy krytycznie oceniają sytuację polityczną w Polsce. Ponad jedna trzecia ankietowanych (38%, wzrost o 5 punktów) określa sytuację na krajowej scenie politycznej jako przeciętną.



Pominięto „trudno powiedzieć”

Tabela 3

Jak Pan(i) ogólnie ocenia obecną sytuację polityczną w Polsce? Czy jest ona:	Wskazania respondentów według terminów badań												
	I	II	III	IV	V	VI	VII	VIII	IX	X	XI	XII	I
	2013												2014
	w procentach												
– dobra	9	7	7	6	6	7	8	7	6	7	7	5	8
– ani dobra, ani zła	37	36	33	35	33	34	31	35	35	32	31	33	38
– zła	47	51	54	54	53	52	55	53	53	55	56	55	48
Trudno powiedzieć	7	6	6	5	8	7	6	5	6	6	6	7	6

We wszystkich grupach społeczno-demograficznych sytuacja na polskiej scenie politycznej postrzegana jest przeważnie jako przeciętna lub zła, przy czym stosunkowo najbardziej krytycznie wypowiadają się o niej osoby źle oceniające własne warunki materialne (67% opinii negatywnych), rolnicy (61%), pracownicy średniego szczebla (60%), a także prywatni przedsiębiorcy (60%) – zob. tabele aneksowe.

W elektoratach partyjnych sytuację polityczną w Polsce, tak jak ogólną sytuację w kraju, najgorzej oceniają zdeklarowani wyborcy PiS (59% opinii negatywnych). Niezadowolony dominuje też wśród osób niezamierzających głosować w ewentualnych wyborach parlamentarnych (56%) oraz w elektoracie SLD (55%). Wśród sympatyków PSL i PO najczęstsze są opinie ambiwalentne.

Tabela 4

Potencjalne elektoraty*	Jak Pan(i) ogólnie ocenia obecną sytuację polityczną w Polsce? Czy jest ona:			
	dobra	ani dobra, ani zła	zła	Trudno powiedzieć
	w procentach			
PO	27	48	23	2
PiS	4	34	59	3
PSL**	21	44	35	0
SLD	5	37	55	3
Niezdecydowani, na kogo głosować	8	44	41	7
Niezdecydowani, czy wziąć udział w wyborach	4	42	49	5
Niezamierzający brać udziału w wyborach	6	28	56	10

* Określone na podstawie deklaracji głosowania w ewentualnych wyborach parlamentarnych

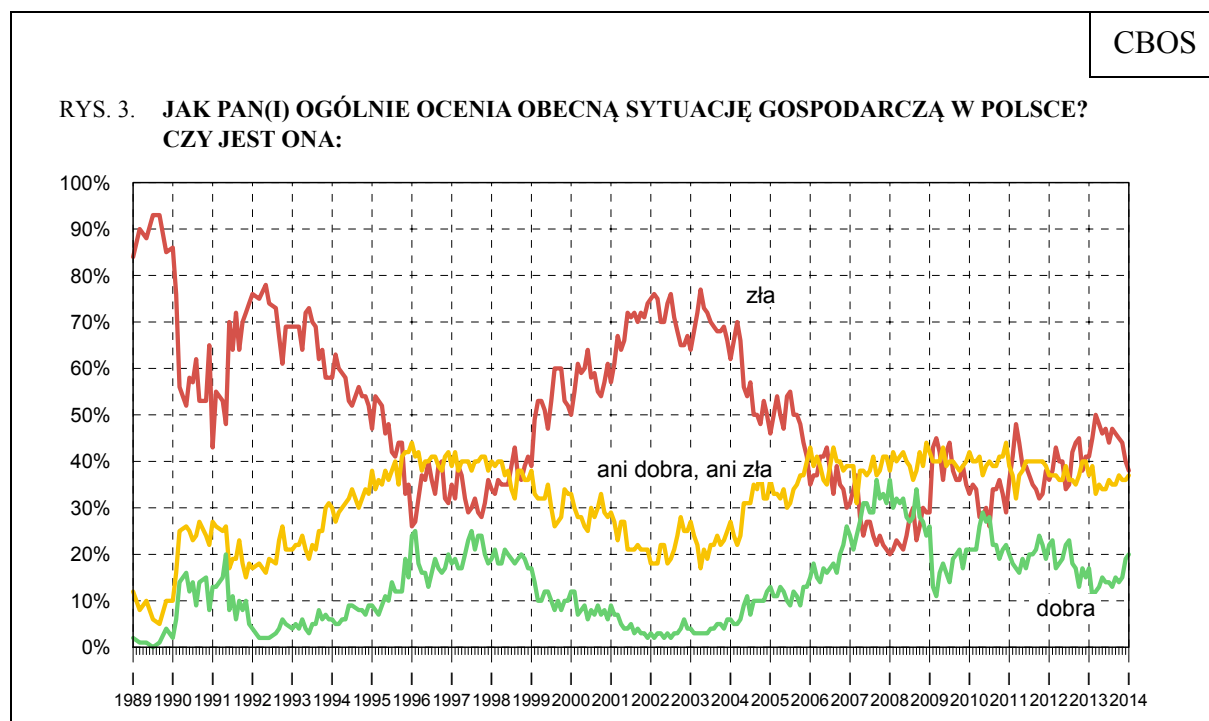
** Uwaga na niewielką liczebność wyborców tej partii w badanej próbie

W porównaniu z poprzednim miesiącem nieznacznie ubyło również osób źle oceniających **sytuację gospodarczą** w Polsce (z 40% do 38%). Odsetek tych, które postrzegają ją jako dobrą, w zasadzie nie zmienił się w tym czasie, jednak z perspektywy

ostatnich kilku miesięcy poprawa w tym zakresie jest zauważalna (wzrost z 13% w sierpniu 2013 roku do 20% obecnie).

Tabela 5

Jak Pan(i) ogólnie ocenia obecną sytuację gospodarczą w Polsce? Czy jest ona:	Wskazania respondentów według terminów badań												
	I	II	III	IV	V	VI	VII	VIII	IX	X	XI	XII	I
	2013												2014
	w procentach												
– dobra	17	11	12	13	15	14	14	13	15	14	15	19	20
– ani dobra, ani zła	37	39	33	35	34	34	36	35	35	37	36	36	37
– zła	41	45	50	48	46	47	44	47	46	45	44	40	38
Trudno powiedzieć	5	5	5	4	5	5	6	5	4	4	5	5	5



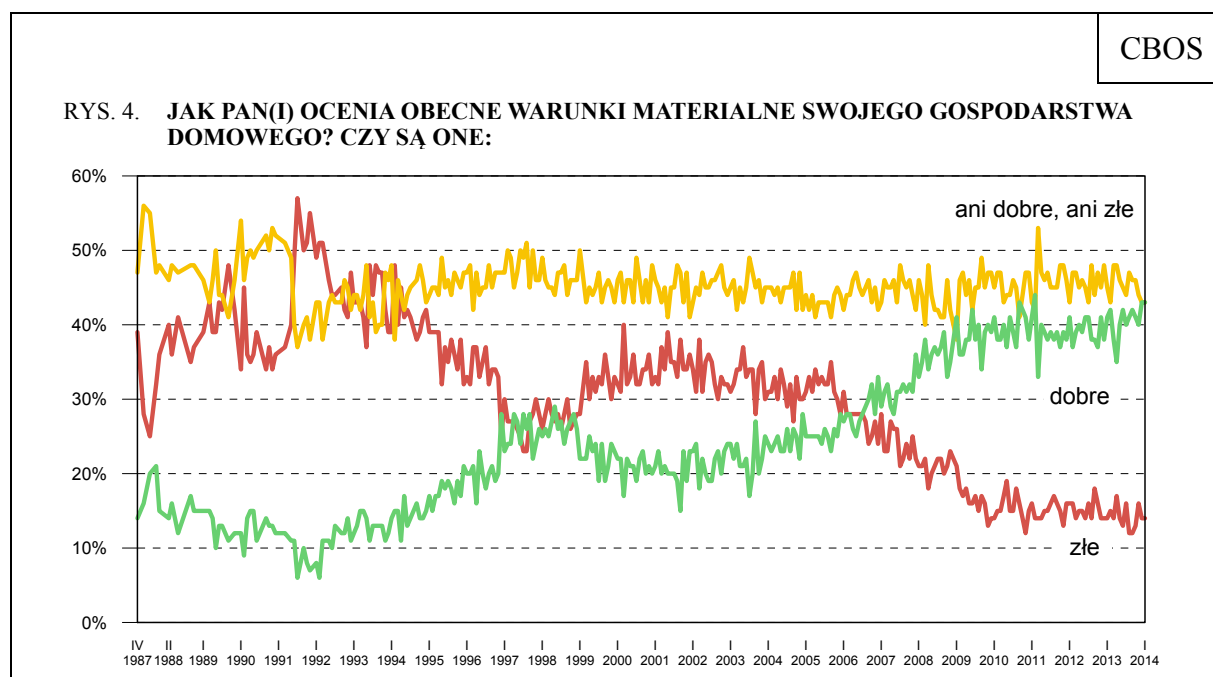
Pominięto „trudno powiedzieć”

Na ocenę sytuacji ekonomicznej kraju w znacznym stopniu wpływa poziom zamożności respondentów. Zadowolenie ze stanu gospodarki częściej niż inni wyrażają badani o najwyższych dochodach *per capita* oraz znajdujący się w dobrej sytuacji materialnej. Stosunkowo najczęściej są to też osoby z wyższym wykształceniem i mieszkańcy największych miast. W grupach zawodowych do osób dobrze oceniających sytuację gospodarczą w Polsce należą przede wszystkim kadra kierownicza i specjaliści wyższego szczebla, prywatni przedsiębiorcy oraz pracownicy administracyjno-biurowi (zob. tabele aneksowe).

Warunki materialne gospodarstw domowych oceniane są tak samo jak miesiąc temu – jako dobre lub jako przeciętne postrzega je po 43% respondentów. Nadal co siódmy Polak (14%) jest niezadowolony ze swojej sytuacji materialnej.

Tabela 6

Jak Pan(i) ocenia obecne warunki materialne swojego gospodarstwa domowego? Czy są one:	Wskazania respondentów według terminów badań												
	I	II	III	IV	V	VI	VII	VIII	IX	X	XI	XII	I
	2013												2014
	w procentach												
– dobre	41	42	38	35	40	42	40	41	42	41	40	43	43
– ani dobre, ani złe	45	43	48	48	46	45	44	47	46	46	44	43	43
– złe	14	15	14	17	14	13	16	12	12	13	16	14	14



Do marca 1992 roku pytanie brzmiało: „Jak ocenia Pan(i) swoje (rodziny) obecne warunki materialne?”, a środkową kategorią skali było „średnie, przeciętne”

Od grudnia prawie nie zmieniły się również oceny **poziomu życia badanych i ich rodzin**. W dalszym ciągu najwięcej osób (43%) uważa, że żyje im się przeciętnie, minimalnie mniej (42%) – że dobrze, a mniej więcej co siódmy respondent (15%) określa jakość życia swojej rodziny jako złą.

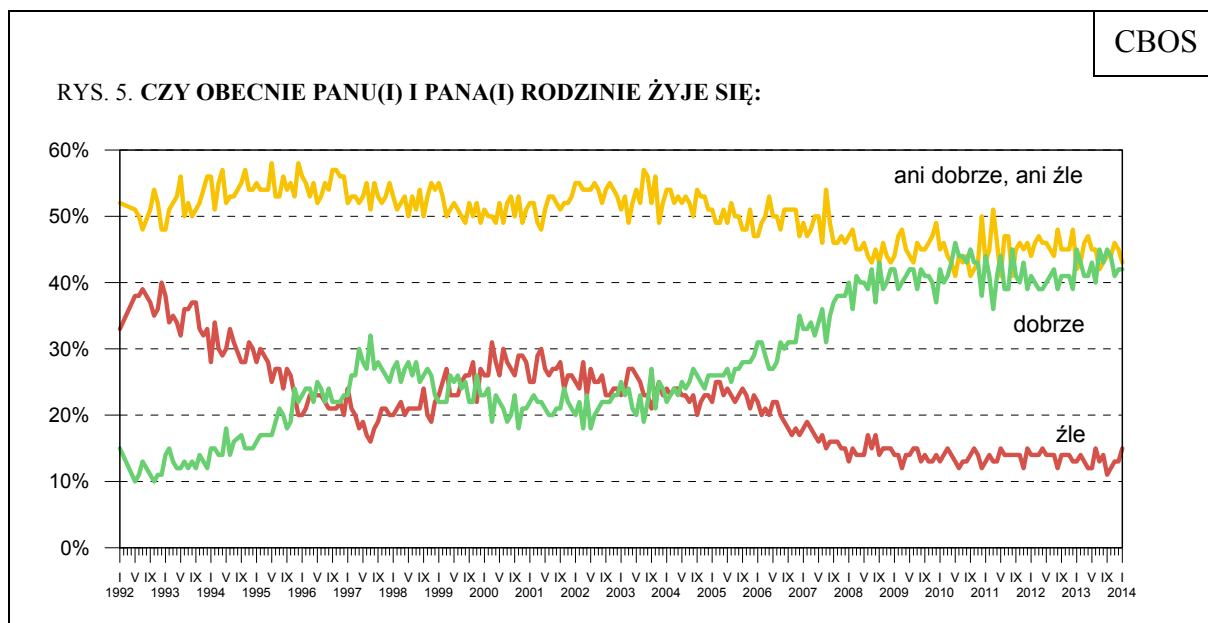


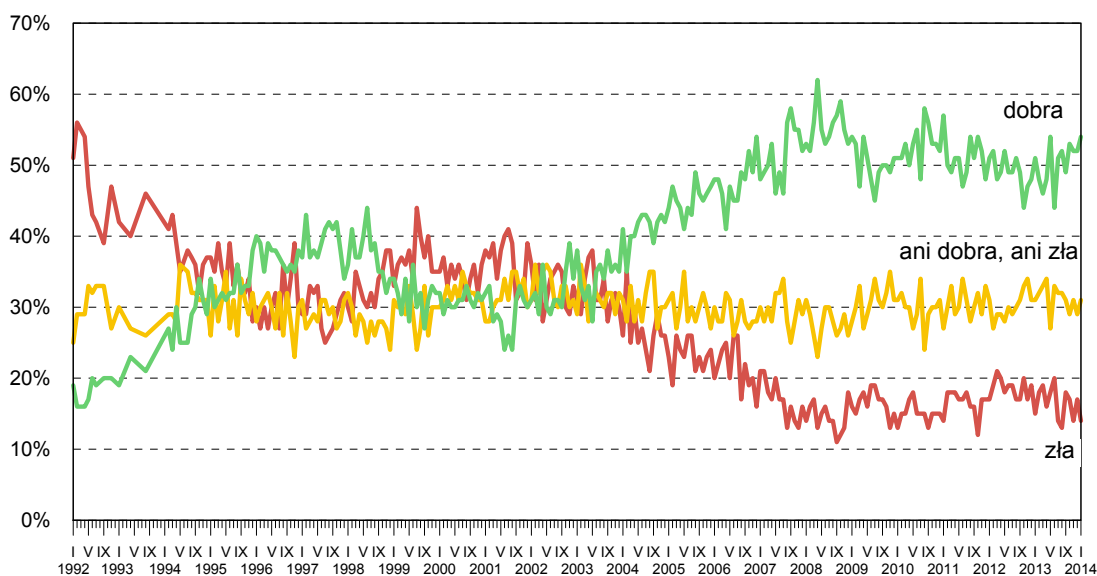
Tabela 7

Czy obecnie Panu(i) i Pana(i) rodzinnie żyje się:	Wskazania respondentów według terminów badań												
	I	II	III	IV	V	VI	VII	VIII	IX	X	XI	XII	I
	2013												2014
	w procentach												
– dobrze	45	43	41	41	43	40	45	43	45	44	41	42	42
– ani dobrze, ani źle	42	43	46	47	45	45	42	43	44	44	46	45	43
– źle	13	14	13	12	12	15	13	14	11	12	13	13	15

Oceny warunków materialnych i standardu życia istotnie zależą od wieku, wykształcenia, miejsca zamieszkania oraz statusu zawodowego respondentów. Zadowolenie w tym zakresie częściej niż inni deklarują ludzie młodzi, zwłaszcza uczniowie i studenci, badani mieszkający w dużych miastach, najlepiej wykształceni, w tym głównie kadra kierownicza i specjaliści wyższego szczebla (zob. tabele aneksowe).

Nieco lepsze niż przed miesiącem są opinie o **sytuacji w zakładach pracy**. Ponad połowa pracowników (54%, wzrost o 2 punkty) ocenia ją pozytywnie, jedna siódma (14%, spadek o 3 punkty) – negatywnie, a około jednej trzeciej (31%, wzrost o 2 punkty) uważa, że jest ona przeciętna (ani dobra, ani zła).

RYS. 6. JAK PAN(I) OGÓLNIENIE OCENIA OBECNĄ SYTUACJĘ W PANA(I) ZAKŁADZIE PRACY? CZY JEST ONA:



Odpowiedzi osób pracujących. Pominięto „trudno powiedzieć”

Tabela 8

Jak Pan(i) ogólnie ocenia obecną sytuację w Pana(i) zakładzie pracy? Czy jest ona:	Wskazania respondentów aktywnych zawodowo* według terminów badań												
	I	II	III	IV	V	VI	VII	VIII	IX	X	XI	XII	I
	2013												2014
	N*	622	563	536	577	578	512	546	462	435	555	541	474
	w procentach												
– dobra	51	48	46	48	54	44	51	52	49	53	52	52	54
– ani dobra, ani zła	31	32	33	34	27	33	32	32	31	29	31	29	31
– zła	15	18	19	16	18	20	14	13	18	17	14	17	14
Trudno powiedzieć	3	2	2	2	1	3	3	3	2	1	3	2	1

Negatywne opinie o sytuacji w zakładach pracy są relatywnie najczęstsze wśród osób niezadowolonych ze swojej sytuacji materialnej (46%), uzyskujących najniższe dochody *per capita* (27%), mających podstawowe wykształcenie (25%) oraz będących w wieku od 45 do 54 lat (21%). Spośród grup zawodowych są to głównie rolnicy (33%) i pracownicy średniego szczebla, w tym technicy (22%) – zob. tabele aneksowe.

PRZEWIDYWANIA

Coraz bardziej optymistyczne są przewidywania dotyczące rozwoju **sytuacji w kraju w najbliższym roku**. Wprawdzie nadal połowa badanych (51%) sądzi, że nic się w tym zakresie nie zmieni, niemniej od pewnego czasu ubywa pesymistów (od sierpnia 2013 roku spadek o 9 punktów – do 25% obecnie), a przybywa osób uważających, że sytuacja w Polsce się poprawi (wzrost od sierpnia o 8 punktów, do 17%).

Tabela 9

Jak Pan(i) sądzi, czy w ciągu najbliższego roku sytuacja w Polsce poprawi się, pogorszy czy też się nie zmieni?	Wskazania respondentów według terminów badań												
	I	II	III	IV	V	VI	VII	VIII	IX	X	XI	XII	I
	2013												2014
	w procentach												
Poprawi się	12	9	9	7	7	9	12	9	11	10	11	14	17
Nie zmieni się	40	43	46	46	48	52	48	51	52	51	50	53	51
Pogorszy się	41	40	39	39	38	31	33	34	31	31	31	26	25
Trudno powiedzieć	7	8	6	8	7	8	7	6	6	8	8	7	7

Bardziej optymistyczne niż w ostatnich miesiącach są również prognozy **sytuacji politycznej** w kraju. Od grudnia zmniejszyła się liczba Polaków przewidujących pogorszenie się jakości życia politycznego (z 25% do 21%), zarazem zwiększył się odsetek osób liczących na poprawę (z 7% do 10%) oraz tych, które nie spodziewają się zmian w tej dziedzinie (z 58% do 60%).

Tabela 10

Czy, Pana(i) zdaniem, w ciągu najbliższego roku sytuacja polityczna w Polsce:	Wskazania respondentów według terminów badań												
	I	II	III	IV	V	VI	VII	VIII	IX	X	XI	XII	I
	2013												2014
	w procentach												
– poprawi się	9	8	6	6	5	7	8	6	8	8	8	7	10
– nie zmieni się	56	54	59	57	58	61	57	61	58	59	58	58	60
– pogorszy się	25	27	27	28	27	22	26	26	25	23	24	25	21
Trudno powiedzieć	10	11	8	9	10	10	9	7	9	10	10	10	9

Wyraźnie lepsze niż w grudniu są przewidywania dotyczące **sytuacji gospodarczej**. Znacząco wzrósł odsetek badanych oczekujących poprawy w tym zakresie (z 18% do 25%), zarazem nieco spadła liczba osób prognozujących, że w ciągu roku sytuacja gospodarcza w Polsce się nie zmieni (z 52% do 48%), jak i tych, które obawiają się jej pogorszenia (z 21% do 19%).

Tabela 11

Czy, Pana(i) zdaniem, w ciągu najbliższego roku sytuacja gospodarcza w Polsce:	Wskazania respondentów według terminów badań												
	I	II	III	IV	V	VI	VII	VIII	IX	X	XI	XII	I
	2013												2014
	w procentach												
– poprawi się	14	12	12	12	11	12	15	14	17	15	17	18	25
– nie zmieni się	44	47	50	45	48	52	51	52	52	53	51	52	48
– pogorszy się	33	32	31	34	33	27	26	27	23	22	23	21	19
Trudno powiedzieć	9	9	7	9	8	9	8	7	8	10	9	9	8

Przewidywania dotyczące sfery prywatnej są porównywalne z grudniowymi. Nadal większość Polaków (69%) uważa, że w najbliższym roku **sytuacja materialna** ich gospodarstw domowych nie ulegnie zmianie, jedna piąta (20%) oczekuje jej poprawy, a co dziewiąty badany (11%) obawia się pogorszenia.

Tabela 12

Jak Pan(i) sądzi, czy w ciągu najbliższego roku warunki materialne Pana(i) gospodarstwa domowego:	Wskazania respondentów według terminów badań												
	I	II	III	IV	V	VI	VII	VIII	IX	X	XI	XII	I
	2013												2014
	w procentach												
– poprawią się	18	17	13	13	15	16	17	14	12	16	16	20	20
– pozostaną bez zmian	63	63	70	64	69	69	67	68	75	71	68	70	69
– pogorszą się	19	20	17	23	16	15	16	18	13	13	16	10	11

Jednocześnie prawie trzy piąte ankietowanych (58%) sądzi, że w ciągu roku **poziomich życia** pozostanie stabilny. Niemal jedna piąta (19%) spodziewa się jego poprawy, a co siódmy respondent (14%, spadek o 4 punkty) przewiduje, że za rok jemu i jego rodzinie będzie się żyło gorzej niż obecnie.

Tabela 13

Jak Pan(i) sądzi, czy za rok Panu(i) i Pana(i) rodzinie będzie się żyło:	Wskazania respondentów według terminów badań												
	I	II	III	IV	V	VI	VII	VIII	IX	X	XI	XII	I
	2013												2014
	w procentach												
– lepiej	20	17	15	15	17	16	16	17	15	18	19	18	19
– tak samo	49	54	56	53	51	56	58	56	57	59	56	57	58
– gorzej	21	20	20	21	20	18	17	18	18	15	16	18	14
Trudno powiedzieć	10	9	9	11	12	10	9	9	10	9	9	7	9

W porównaniu z grudniem prawie nie zmieniły się prognozy rozwoju **sytuacji w zakładach pracy**. Pogorszenia kondycji firmy w ciągu najbliższego roku obawia się mniej więcej co ósmy pracujący (13%), niespełna jedna czwarta (23%, wzrost o 2 punkty) liczy na poprawę, natomiast większość zatrudnionych (57%) nie przewiduje zmian.

Tabela 14

Czy, Pana(i) zdaniem, w ciągu najbliższego roku sytuacja w Pana(i) zakładzie pracy:	Wskazania respondentów aktywnych zawodowo* według terminów badań												
	I	II	III	IV	V	VI	VII	VIII	IX	X	XI	XII	I
	2013												2014
	N*												
	622	565	536	579	578	512	547	462	435	555	541	474	536
	w procentach												
– poprawi się	17	14	14	17	16	15	19	15	15	19	18	21	23
– pozostanie bez zmian	57	59	63	59	59	59	58	65	66	62	58	58	57
– pogorszy się	17	19	16	17	16	19	16	13	10	11	14	13	13
Trudno powiedzieć	9	8	7	7	9	7	7	7	9	8	10	8	7

BEZPIECZEŃSTWO ZATRUDNIENIA I OCENA LOKALNYCH RYNKÓW PRACY

W styczniu notujemy dalszy spadek poczucia zagrożenia bezrobociem. W porównaniu z pomiarem grudniowym nieznacznie zmniejszył się (o 3 punkty, do 31%) odsetek zatrudnionych wyrażających obawy związane z możliwością utraty pracy, jednocześnie w podobnym stopniu wzrosło deklarowane poczucie **bezpieczeństwa zatrudnienia** (z 61% do 65%).

Tabela 15

Czy liczy się Pan(i) z możliwością utraty obecnej pracy (zwolnienia, bankructwa, upadku, likwidacji zakładu, gospodarstwa itp.)?	Wskazania osób aktywnych zawodowo* według terminów badań																										
	I	II	III	IV	V	VI	VII	VIII	IX	X	XI	XII	I														
	(N=622)	(N=565)	(N=536)	(N=580)	(N=577)	(N=514)	(N=548)	(N=463)	(N=435)	(N=555)	(N=541)	(N=474)	(N=536)														
	2013												2014														
	w procentach																										
Bardzo poważnie się z tym liczę	7	36	10	33	12	40	9	42	9	35	9	41	6	34	9	36	8	34	8	40	11	39	7	34	6	31	
Raczej tak	29	23	28	33	26	32	28	27	26	32	28	27	26	32	28	28	28	32	28	28	28	27	27	25	25	25	
Raczej nie	41	36	33	36	34	31	35	37	39	36	35	36	39	36	37	39	36	36	36	35	36	36	36	36	36	36	
Nie, to mało prawdopodobne	21	62	63	57	56	61	55	62	62	61	58	56	61	58	62	61	58	61	58	56	56	61	61	65	65	65	
Trudno powiedzieć	3	2	4	4	3	3	2	2	4	4	4	4	4	4	4	2	2	5	5	2	2	5	5	5	5	4	4

* Dotyczy osób zatrudnionych, także rolników oraz emerytów i rencistów pracujących w niepełnym wymiarze godzin

Z uwagi na status społeczno-zawodowy możliwość utraty pracy biorą pod uwagę głównie pracownicy usług (46% z nich liczy się z taką ewentualnością) oraz robotnicy niewykwalifikowani (38%). W grupach wyróżnionych ze względu na wiek są to głównie najmłodszy pracownicy (45%), a ze względu na status finansowy – badani uzyskujący najniższe dochody *per capita* (48%) i najgorzej oceniający swoją sytuację materialną (56%). Z uwagi na poziom wykształcenia do osób obawiających się utraty pracy najczęściej zaliczają się badani po zasadniczej szkole zawodowej (37%), a z uwagi na wielkość miejscowości zamieszkania – mieszkańcy największych miast (37%). Jeśli natomiast chodzi o sektor własności podmiotów gospodarczych, to większe obawy przed utratą zatrudnienia towarzyszą osobom pracującym w przedsiębiorstwach prywatnych niż państwowych (33% wobec 25%), przy czym najczęściej z taką ewentualnością liczą się pracownicy spółek prywatno-państwowych (37%) – zob. tabele aneksowe.

Bardzo zbliżone do ubiegłomiesięcznych są natomiast opinie o **sytuacji na lokalnych rynkach pracy**. Jedna trzecia Polaków (34%) jest zdania, że w ich miejscowości lub okolicy można znaleźć pracę, w tym jednak 32% uważa, że trudno jest o odpowiednie zatrudnienie. W dalszym ciągu niemal dwie trzecie badanych (63%) sądzi, że praca jest trudno dostępna (43%) lub że nie ma jej wcale (20%).

Tabela 16

Jak określił(a)by Pan(i) sytuację na rynku pracy w Pana(i) miejscowości lub okolicy? Czy, Pana(i) zdaniem, obecnie:	Wskazania respondentów według terminów badań												
	I	II	III	IV	V	VI	VII	VIII	IX	X	XI	XII	I
	2013												2014
	w procentach												
– bez większych problemów można znaleźć odpowiednią pracę	2	2	1	1	2	2	1	2	2	2	2	2	2
– można wprawdzie znaleźć jakąś pracę, ale trudno jest o pracę odpowiednią	28	25	26	25	28	27	29	31	29	29	32	32	32
– trudno jest znaleźć jakąkolwiek pracę	44	48	44	47	46	48	47	44	49	49	44	45	43
– nie można znaleźć żadnej pracy	22	21	26	23	21	20	21	21	18	17	19	19	20
Trudno powiedzieć	4	4	3	4	3	3	2	2	2	3	3	2	3



W styczniu możemy mówić o kontynuacji wzrostowego trendu w nastrojach społecznych. Obecne oceny i przewidywania dotyczące ogólnej sytuacji w kraju, a także jej wymiaru politycznego i gospodarczego należą do najlepszych od wielu miesięcy. Nie oznacza to jednak ogólnego zadowolenia Polaków z sytuacji w Polsce, gdyż – mimo korzystnych zmian – w ocenach nadal przeważa krytycyzm, a w przewidywaniach – przekonanie o utrzymaniu *status quo*. W wymiarze prywatnym sytuacja materialna, zawodowa i jakość życia niezmiennie najczęściej określane są jako dobre lub przeciętne i postrzegane jako raczej stabilne. Pozytywnym aspektem jest malejące od kilku miesięcy poczucie zagrożenia bezrobociem.

Opracował
Rafał BOGUSZEWSKI

Tabela 1

		Czy, ogólnie rzecz biorąc, sytuacja w naszym kraju zmierza w dobrym czy też w złym kierunku?			Liczba osób
		W dobrym	W złym	Trudno powiedzieć	
		%	%	%	
Ogółem		25	58	17	1067
Płeć	Mężczyźni	29	57	14	510
	Kobiety	22	59	19	557
Wiek	18-24 lata	26	62	12	124
	25-34	29	59	12	213
	35-44	27	58	15	183
	45-54	27	57	16	172
	55-64	22	60	18	187
	65 lat i więcej	22	52	26	188
Miejsce zamieszkania	Wieś	19	63	18	412
	Miasto do 19 999	26	61	13	167
	20 000 - 99 999	23	62	15	198
	100 000 - 499 999	36	46	18	176
	500 000 i więcej mieszk.	37	47	16	113
Wykształcenie	Podstawowe	16	61	23	233
	Zasadnicze zawodowe	21	62	17	264
	Średnie	24	62	14	355
	Wyższe	44	43	13	215
Grupa społ.-zaw. pracujący	Kadra kier., spec. z wyższym wyksz.	50	36	15	94
	Średni personel, technicy	20	64	16	54
	Pracownicy adm.-biurowi	30	54	16	64
	Pracownicy usług	19	62	19	82
	Robotnicy wykwalifikowani	19	64	16	116
	Robotnicy niewykwalifik.	38	57	5	51
	Rolnicy	23	67	10	38
	Pracujący na własny rach.	26	53	21	36
Bierni zawodowo	Renciści	10	63	27	73
	Emeryci	23	53	24	233
	Uczniowie i studenci	36	56	7	55
	Bezrobotni	22	69	9	99
	Gospodynie domowe i inni	26	64	10	70
Pracuje w:	inst. państw., publicznej	30	48	22	140
	spółce właścicieli prywatnych i państwa	31	53	16	110
	sekt. pryw. poza rolnict.	27	61	12	239
	prywatnym gosp. rolnym	25	65	10	47
Dochody na jedną osobę	Do 500 zł	22	66	13	164
	501-750	17	69	14	138
	751-1000	15	65	20	147
	1001-1500	30	54	16	155
	Powyżej 1500 zł	39	43	18	207
Ocena własnych war. mater.	Złe	10	80	10	154
	Średnie	20	63	17	452
	Dobre	36	46	19	460
Udział w prakt. religijnych	Kilka razy w tygodniu	16	62	22	53
	Raz w tygodniu	21	60	18	513
	1-2 razy w miesiącu	36	50	15	121
	Kilka razy w roku	28	59	13	229
	W ogóle nie uczestniczy	31	52	17	151
Poglądy polityczne	Lewica	32	59	10	172
	Centrum	30	55	15	329
	Prawica	25	57	18	307
	Trudno powiedzieć	17	62	21	259

Tabela 2

		Jak Pan(i) ogólnie ocenia obecną sytuację polityczną w Polsce? Czy jest ona:				Liczba osób
		dobra	ani dobra, ani zła	zła	Trudno powiedzieć	
		%	%	%	%	
Ogółem		8	38	48	6	1064
Płeć	Mężczyźni	10	36	51	4	508
	Kobiety	7	39	46	7	556
Wiek	18-24 lata	6	49	40	5	124
	25-34	11	40	49	1	212
	35-44	7	38	48	7	182
	45-54	10	35	49	6	171
	55-64	10	36	49	5	187
	65 lat i więcej	5	31	53	12	188
Miejsce zamieszkania	Wieś	7	37	49	7	411
	Miasto do 19 999	12	41	41	6	166
	20 000 - 99 999	7	35	52	6	198
	100 000 - 499 999	8	39	49	4	176
	500 000 i więcej mieszk.	12	36	49	3	113
Wykształcenie	Podstawowe	6	39	46	9	233
	Zasadnicze zawodowe	5	37	51	7	262
	Średnie	10	34	51	5	354
	Wyższe	13	41	43	3	215
Grupa społ.-zaw. pracujący	Kadra kier., spec. z wyższym wyksz.	17	43	34	6	94
	Średni personel, technicy	12	24	60	4	53
	Pracownicy adm.-biurowi	5	43	50	2	64
	Pracownicy usług	10	33	52	5	81
	Robotnicy wykwalifikowani	6	45	46	3	116
	Robotnicy niewykwalifik.	16	30	48	6	51
	Rolnicy	5	30	61	5	38
	Pracujący na własny rach.	12	25	60	4	36
Bierni zawodowo	Renciści	7	33	52	9	73
	Emeryci	7	32	52	10	233
	Uczniowie i studenci	9	52	34	5	55
	Bezrobotni	5	48	44	2	99
	Gospodynie domowe i inni	6	41	48	5	70
Pracuje w:	inst. państw., publicznej	14	39	40	7	139
	spółce właścicieli prywatnych i państwa	11	41	48		110
	sekt. pryw. poza rolnict.	8	34	53	4	238
	prywatnym gosp. rolnym	9	30	61		47
Dochody na jedną osobę	Do 500 zł	7	40	46	8	163
	501-750	6	42	49	3	138
	751-1000	7	37	49	7	147
	1001-1500	10	36	47	7	155
	Powyżej 1500 zł	14	40	42	4	207
Ocena własnych war. mater.	Złe	3	22	67	9	153
	Średnie	6	41	48	5	452
	Dobre	12	39	42	6	459
Udział w prakt. religijnych	Kilka razy w tygodniu	10	30	50	10	53
	Raz w tygodniu	7	36	50	6	512
	1-2 razy w miesiącu	12	42	41	5	119
	Kilka razy w roku	9	40	47	3	229
	W ogóle nie uczestniczy	9	36	48	6	151
Poglądy polityczne	Lewica	8	38	50	4	172
	Centrum	10	41	46	3	328
	Prawica	9	39	49	3	307
	Trudno powiedzieć	6	30	49	15	257

Tabela 3

		Jak Pan(i) ogólnie ocenia obecną sytuację gospodarczą w Polsce? Czy jest ona:				Liczba osób
		dobra	ani dobra, ani zła	zła	Trudno powiedzieć	
		%	%	%	%	
Ogółem		20	37	38	5	1066
Płeć	Mężczyźni	22	38	37	3	510
	Kobiety	17	36	39	8	556
Wiek	18-24 lata	18	41	34	7	124
	25-34	25	41	31	2	213
	35-44	20	43	34	3	183
	45-54	19	37	39	5	171
	55-64	16	35	45	4	187
	65 lat i więcej	18	27	44	10	188
Miejsce zamieszkania	Wieś	17	36	39	7	412
	Miasto do 19 999	21	46	31	2	167
	20 000 - 99 999	13	41	41	5	198
	100 000 - 499 999	25	34	38	3	176
	500 000 i więcej mieszk.	31	26	37	5	113
Wykształcenie	Podstawowe	14	31	44	11	233
	Zasadnicze zawodowe	15	39	40	5	263
	Średnie	18	38	40	4	355
	Wyższe	34	41	25		215
Grupa społ.-zaw. pracujący	Kadra kier., spec. z wyższym wyksz.	38	38	23	1	94
	Średni personel, technicy	13	42	44	1	54
	Pracownicy adm.-biurowi	28	38	33	1	64
	Pracownicy usług	16	39	40	5	82
	Robotnicy wykwalifikowani	21	40	36	3	116
	Robotnicy niewykwalifik.	29	31	36	4	51
	Rolnicy	11	32	50	8	38
	Pracujący na własny rach.	25	36	35	4	36
Bierni zawodowo	Renciści	14	32	46	9	73
	Emeryci	16	30	45	9	233
	Uczniowie i studenci	21	32	35	12	55
	Bezrobotni	13	51	33	3	99
	Gospodynie domowe i inni	17	48	30	5	70
Pracuje w:	inst. państw., publicznej	27	36	36	1	140
	spółce właścicieli prywatnych i państwa	26	33	38	2	110
	sekt. pryw. poza rolnict.	22	43	31	3	239
	prywatnym gosp. rolnym	13	27	49	10	47
Dochody na jedną osobę	Do 500 zł	15	40	37	9	164
	501-750	19	37	39	5	138
	751-1000	12	38	43	6	147
	1001-1500	20	34	41	6	155
	Powyżej 1500 zł	31	36	32	1	207
Ocena własnych war. mater.	Złe	7	26	61	6	153
	Średnie	14	40	40	6	452
	Dobre	29	39	28	4	460
Udział w prakt. religijnych	Kilka razy w tygodniu	20	23	50	7	53
	Raz w tygodniu	18	36	41	5	512
	1-2 razy w miesiącu	24	43	27	6	121
	Kilka razy w roku	19	42	35	4	229
	W ogóle nie uczestniczy	24	36	35	5	151
Poglądy polityczne	Lewica	24	40	34	2	172
	Centrum	21	42	35	2	329
	Prawica	19	36	42	3	307
	Trudno powiedzieć	15	32	39	14	258

Tabela 4

		Czy obecnie Panu(i) i Pana(i) rodzinie żyje się:			Liczba osób
		dobrze	ani dobrze, ani źle	źle	
		%	%	%	
Ogółem		42	43	15	1067
Płeć	Mężczyźni	42	43	15	510
	Kobiety	42	43	14	557
Wiek	18-24 lata	69	29	2	124
	25-34	60	33	7	213
	35-44	40	49	10	183
	45-54	33	43	24	172
	55-64	25	59	16	187
	65 lat i więcej	31	43	26	188
Miejsce zamieszkania	Wieś	36	48	16	412
	Miasto do 19 999	42	45	13	167
	20 000 - 99 999	45	43	12	198
	100 000 - 499 999	46	38	16	176
	500 000 i więcej mieszk.	51	34	14	113
Wykształcenie	Podstawowe	26	51	23	233
	Zasadnicze zawodowe	25	54	21	264
	Średnie	47	43	10	355
	Wyższe	73	23	4	215
Grupa społ.-zaw. pracujący	Kadra kier., spec. z wyższym wyksz.	79	19	2	94
	Średni personel, technicy	60	32	8	54
	Pracownicy adm.-biurowi	65	34	1	64
	Pracownicy usług	46	46	7	82
	Robotnicy wykwalifikowani	44	51	5	116
	Robotnicy niewykwalifik.	33	48	18	51
	Rolnicy	28	43	29	38
	Pracujący na własny rach.	55	39	6	36
Bierni zawodowo	Renciści	16	55	30	73
	Emeryci	28	50	22	233
	Uczniowie i studenci	71	26	3	55
	Bezrobotni	22	48	31	99
	Gospodynie domowe i inni	38	48	14	70
Pracuje w:	inst. państw., publicznej	62	34	4	140
	spółce właścicieli prywatnych i państwa	58	38	3	110
	sekt. pryw. poza rolnict.	52	42	7	239
	prywatnym gosp. rolnym	27	42	31	47
Dochody na jedną osobę	Do 500 zł	19	55	26	164
	501-750	33	51	16	138
	751-1000	30	51	18	147
	1001-1500	43	45	12	155
	Powyżej 1500 zł	67	25	8	207
Ocena własnych war. mater.	Źłe	5	28	67	154
	Średnie	18	73	9	452
	Dobre	78	20	2	460
Udział w prakt. religijnych	Kilka razy w tygodniu	37	44	16	53
	Raz w tygodniu	41	44	15	513
	1-2 razy w miesiącu	51	42	7	121
	Kilka razy w roku	42	46	12	229
	W ogóle nie uczestniczy	38	38	24	151
Poglądy polityczne	Lewica	47	39	14	172
	Centrum	43	47	11	329
	Prawica	44	42	14	307
	Trudno powiedzieć	35	44	20	259

Tabela 5

		Jak Pan(i) ogólnie ocenia obecną sytuację w Pana(i) zakładzie pracy? Czy jest ona:				Liczba osób
		dobra	ani dobra, ani zła	zła	Trudno powiedzieć	
		%	%	%	%	
Ogółem		54	31	14	1	534
Płeć	Mężczyźni	56	30	12	1	282
	Kobiety	51	33	16	0	253
Wiek	18-24 lata	67	23	11		53
	25-34	59	29	10	1	161
	35-44	53	33	13	1	129
	45-54	46	33	21		116
	55-64	44	40	15	1	67
	65 lat i więcej	58	22	20		8
Miejsce zamieszkania	Wieś	48	33	19		184
	Miasto do 19 999	65	28	8		79
	20 000 - 99 999	53	31	16	1	106
	100 000 - 499 999	60	27	11	2	93
	500 000 i więcej mieszk.	50	39	10	1	72
Wykształcenie	Podstawowe	44	31	25		36
	Zasadnicze zawodowe	51	33	16	1	125
	Średnie	53	33	15		201
	Wyższe	59	30	10	1	172
Grupa społ.-zaw. pracujący	Kadra kier., spec. z wyższym wyksz.	58	30	10	1	92
	Średni personel, technicy	62	16	22		54
	Pracownicy adm.-biurowi	64	27	10		63
	Pracownicy usług	52	35	12	1	80
	Robotnicy wykwalifikowani	62	26	11	1	115
	Robotnicy niewykwalifik.	47	46	5	2	48
	Rolnicy	17	50	33		34
	Pracujący na własny rach.	47	36	17		36
Pracuje w:	inst. państw., publicznej	53	30	16	1	140
	spółce właścicieli prywatnych i państwa	61	31	8	1	109
	sekt. pryw. poza rolnict.	58	30	12	1	238
	prywatnym gosp. rolnym	19	45	35		47
Dochody na jedną osobę	Do 500 zł	32	41	27		60
	501-750	59	30	11		67
	751-1000	48	30	20	1	61
	1001-1500	48	37	13	2	69
	Powyżej 1500 zł	63	27	9	1	135
Ocena własnych war. mater.	Złe	14	38	46	2	39
	Średnie	45	37	17	0	206
	Dobre	65	27	7	1	289
Udział w prakt. religijnych	Kilka razy w tygodniu	61	25	14		22
	Raz w tygodniu	53	31	15	1	234
	1-2 razy w miesiącu	51	37	11	2	71
	Kilka razy w roku	56	28	15	1	129
	W ogóle nie uczestniczy	54	35	11		79
Poglądy polityczne	Lewica	57	23	20		84
	Centrum	57	32	10	1	168
	Prawica	55	32	12	1	162
	Trudno powiedzieć	46	36	18	1	120

Tabela 6

		Jak Pan(i) sądzi, czy w ciągu najbliższego roku sytuacja w Polsce poprawi się, pogorszy czy też się nie zmieni?				Liczba osób
		Poprawi się	Nie zmieni się	Pogorszy się	Trudno powiedzieć	
		%	%	%	%	
Ogółem		17	51	25	7	1067
Płeć	Mężczyźni	20	48	26	5	510
	Kobiety	15	54	23	8	557
Wiek	18-24 lata	20	54	18	8	124
	25-34	18	51	28	3	213
	35-44	11	61	21	6	183
	45-54	19	49	26	5	172
	55-64	16	54	24	5	187
	65 lat i więcej	18	41	26	15	188
Miejsce zamieszkania	Wieś	18	45	26	10	412
	Miasto do 19 999	13	60	22	5	167
	20 000 - 99 999	17	52	26	5	198
	100 000 - 499 999	16	56	25	3	176
	500 000 i więcej mieszk.	24	52	18	5	113
Wykształcenie	Podstawowe	11	46	29	14	233
	Zasadnicze zawodowe	13	52	27	7	264
	Średnie	19	52	24	5	355
	Wyższe	25	56	18	2	215
Grupa społ.-zaw. pracujący	Kadra kier., spec. z wyższym wyksz.	23	58	17	1	94
	Średni personel, technicy	6	62	29	4	54
	Pracownicy adm.-biurowi	17	63	17	3	64
	Pracownicy usług	16	55	25	4	82
	Robotnicy wykwalifikowani	17	56	23	4	116
	Robotnicy niewykwalifik.	14	48	30	8	51
	Rolnicy	22	35	38	5	38
Pracujący na własny rach.	26	49	21	4	36	
Bierni zawodowo	Renciści	10	42	35	12	73
	Emeryci	19	44	26	12	233
	Uczniowie i studenci	22	50	22	5	55
	Bezrobotni	18	54	22	6	99
	Gospodynie domowe i inni	11	59	20	10	70
Pracuje w:	inst. państw., publicznej	17	55	24	3	140
	spółce właścicieli prywatnych i państwa	15	62	22	1	110
	sekt. pryw. poza rolnict.	19	54	23	5	239
	prywatnym gosp. rolnym	20	34	36	10	47
Dochody na jedną osobę	Do 500 zł	15	48	27	10	164
	501-750	14	57	23	5	138
	751-1000	12	51	29	8	147
	1001-1500	12	52	26	10	155
	Powyżej 1500 zł	29	53	17	2	207
Ocena własnych war. mater.	Złe	10	43	40	7	154
	Średnie	12	55	25	8	452
	Dobre	25	51	19	5	460
Udział w prakt. religijnych	Kilka razy w tygodniu	21	36	33	10	53
	Raz w tygodniu	16	50	26	8	513
	1-2 razy w miesiącu	21	56	17	6	121
	Kilka razy w roku	17	57	22	4	229
	W ogóle nie uczestniczy	17	51	26	5	151
Poglądy polityczne	Lewica	20	47	28	6	172
	Centrum	19	54	24	3	329
	Prawica	17	54	24	5	307
	Trudno powiedzieć	13	48	24	15	259

Tabela 7

		Czy liczy się Pan(i) z możliwością utraty obecnej pracy (zwolnienia, bankructwa, upadku, likwidacji zakładu, gospodarstwa itp.)?			Liczba osób
		Tak	Nie	Trudno powiedzieć	
		%	%	%	
Ogółem		31	65	4	536
Płeć	Mężczyźni	28	69	3	282
	Kobiety	33	61	6	254
Wiek	18-24 lata	45	50	5	53
	25-34	28	68	5	161
	35-44	31	67	3	130
	45-54	35	60	5	116
	55-64	19	78	3	67
	65 lat i więcej	20	80		8
Miejsce zamieszkania	Wieś	27	69	4	185
	Miasto do 19 999	32	65	3	79
	20 000 - 99 999	33	64	3	106
	100 000 - 499 999	29	64	7	93
	500 000 i więcej mieszk.	37	58	5	72
Wykształcenie	Podstawowe	29	71		36
	Zasadnicze zawodowe	37	60	3	125
	Średnie	31	65	3	202
	Wyższe	25	68	7	172
Grupa społ.-zaw. pracujący	Kadra kier., spec. z wyższym wyksz.	26	68	6	92
	Średni personel, technicy	25	73	2	54
	Pracownicy adm.-biurowi	24	67	10	63
	Pracownicy usług	46	51	3	81
	Robotnicy wykwalifikowani	29	69	2	115
	Robotnicy niewykwalifik.	38	58	4	48
	Rolnicy	21	76	3	34
	Pracujący na własny rach.	32	67	2	36
Pracuje w:	inst. państw., publicznej	25	70	5	140
	spółce właścicieli prywatnych i państwa	37	59	4	110
	sekt. pryw. poza rolnict.	33	64	3	238
	prywatnym gosp. rolnym	19	77	4	47
Dochody na jedną osobę	Do 500 zł	48	50	2	61
	501-750	26	69	5	67
	751-1000	34	59	7	61
	1001-1500	39	54	7	69
	Powyżej 1500 zł	22	77	2	135
Ocena własnych war. mater.	Złe	56	40	4	40
	Średnie	36	59	5	206
	Dobre	23	74	3	289
Udział w prakt. religijnych	Kilka razy w tygodniu	54	46		23
	Raz w tygodniu	27	70	4	234
	1-2 razy w miesiącu	24	70	6	71
	Kilka razy w roku	33	63	4	129
	W ogóle nie uczestniczy	36	59	5	79
Poglądy polityczne	Lewica	35	58	7	84
	Centrum	29	69	2	168
	Prawica	23	73	5	162
	Trudno powiedzieć	40	56	4	122