

**BS/177/2013**

---

---

**STOSUNEK DO RZĄDU  
PO REKONSTRUKCJI**

---

---

Znak jakości przyznany CBOS przez Organizację Firm Badania Opinii i Rynku 11 stycznia 2013 roku

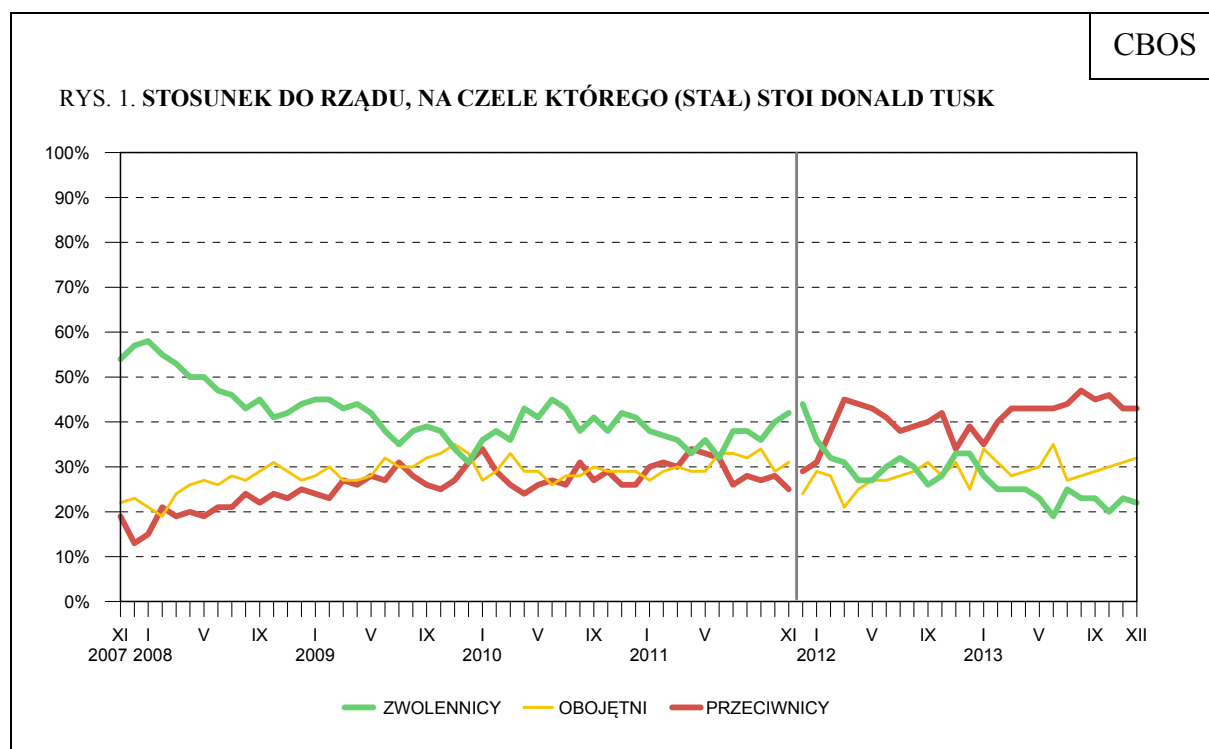


Fundacja Centrum Badania Opinii Społecznej  
ul. Żurawia 4a, 00-503 Warszawa  
e-mail: sekretariat@cbos.pl; info@cbos.pl  
<http://www.cbos.pl>  
(48 22) 629 35 69

Oceny świeżo zrekonstruowanego gabinetu Donalda Tuska nie różnią się istotnie od wcześniejszych notowań rządu. Zmiany personalne nie przyniosły wzrostu zaufania do Rady Ministrów – w grudniowym sondażu<sup>1</sup> zarówno ekipa rządząca, jak i osoba premiera budziły u respondentów głównie negatywne emocje.

### POPARCIE DLA RZĄDU

Od listopada nie zmienił się społeczny stosunek do rządu – podobnie jak przed miesiącem dominująca grupa badanych (43%) jest nieprzychylna ekipie rządzącej, jedna trzecia (32%) ma do niej stosunek obojętny, a tylko jedna piąta (22%) uważa się za jej zwolenników.



<sup>1</sup> Badanie „Aktualne problemy i wydarzenia” (283) przeprowadzono metodą wywiadów bezpośrednich (face-to-face) wspomaganym komputerowo (CAPI) w dniach 5–12 grudnia 2013 roku na liczącej 910 osób reprezentatywnej próbie losowej dorosłych mieszkańców Polski.

Tabela 1

Stosunek do rządu	Wskazania respondentów według terminów badań												
	XII	I	II	III	IV	V	VI	VII	VIII	IX	X	XI	XII
	2012	2013											
	w procentach												
Zwolennicy	33	28	25	25	25	23	19	25	23	23	20	23	22
Przeciwnicy	39	35	40	43	43	43	43	44	47	45	46	43	43
Obojętni	25	34	31	28	29	30	35	27	28	29	30	31	32
Trudno powiedzieć	3	3	4	4	3	4	3	4	2	3	4	3	3

Korzystnej oceny gabinetu Donalda Tuska częściej dokonują badani starsi, osoby lepiej wykształcone, mieszkańcy największych aglomeracji (38%) oraz ankietowani lepiej sytuowani. Opinii przychylniej Radzie Ministrów sprzyjają także lewicowe i centrowe poglądy polityczne (odpowiednio 29% i 28%). W podziale na grupy zawodowe, pozytywny stosunek do ekipy rządzącej najczęściej deklarują wysoko wykwalifikowani specjaliści (47%) i osoby prowadzące własną działalność gospodarczą poza rolnictwem (44%) – zob. tabela aneksowa nr 1.

Zwolennicy gabinetu Donalda Tuska dominują w elektoracie PO (78%) i SLD (43%). Wśród sympatyków największej formacji opozycyjnej przeważa jego dezaprobata (75%). Zwykle negatywny lub obojętny stosunek do rządu mają respondenci o niesprecyzowanych preferencjach partyjnych, ankietowani niepewni swojego udziału w przyszłych wyborach oraz osoby odrzucające możliwość głosowania.

Tabela 2

Potencjalne elektoraty*	Stosunek do rządu			
	zwolennicy	przeciwnicy	obojętni	Trudno powiedzieć
	w procentach			
PiS	7	75	16	2
PO	78	5	17	0
SLD	43	28	29	0
Niezdecydowani, na kogo głosować	14	43	37	6
Niezdecydowani, czy wezmą udział w wyborach	13	50	36	1
Niezamierzający wziąć udziału w wyborach	9	43	44	4

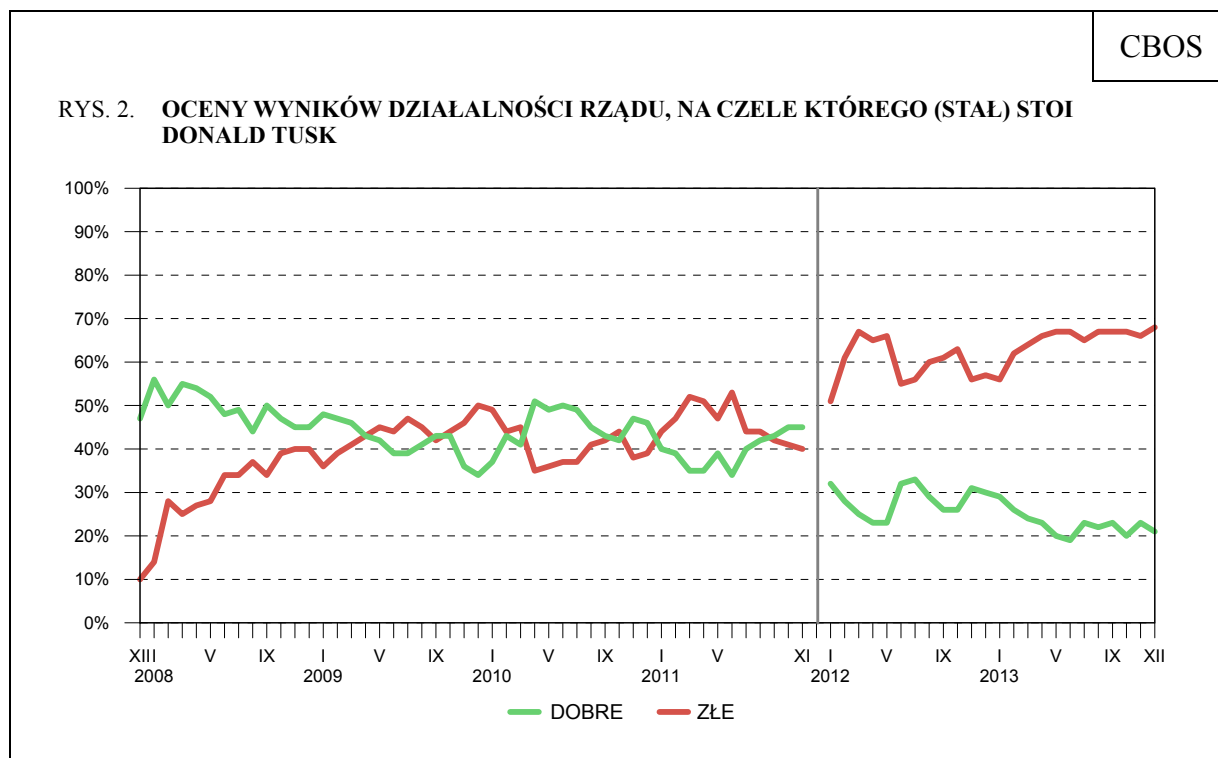
\* Określone na podstawie deklaracji głosowania w ewentualnych wyborach parlamentarnych

## OCENY WYNIKÓW DZIAŁALNOŚCI RZĄDU

Na niskim poziomie kształtują się oceny działalności gabinetu Donalda Tuska – ponad dwie trzecie badanych (68%, wzrost o 2 punkty) ma złe zdanie na temat pracy ministrów, a tylko jedna piąta (21%, spadek o 2 punkty) dobrze ocenia jej rezultaty.

Tabela 3

Jak by Pan(i) ocenił(a) wyniki działalności rządu premiera Donalda Tuska od czasu ponownego objęcia przezeń władzy?	Wskazania respondentów według terminów badań												
	XII	I	II	III	IV	V	VI	VII	VIII	IX	X	XI	XII
	2012	2013											
	w procentach												
Dobrze	30	29	26	24	23	20	19	23	22	23	20	23	21
Źle	57	56	62	64	66	67	67	65	67	67	67	66	68
Trudno powiedzieć	13	15	12	12	11	13	14	12	11	10	13	11	11



Do listopada 2011 roku wskazania dotyczyły poprzedniego rządu Donalda Tuska, a od stycznia 2012 – nowego rządu Donalda Tuska. Pominięto odpowiedzi „trudno powiedzieć”

Choć negatywne opinie na temat pracy ministrów przeważają we wszystkich grupach społeczno-demograficznych, niezadowolenie z działalności rządu jest relatywnie rzadsze wśród respondentów najstarszych (61%), osób najzamożniejszych (60%), ankietowanych zadowolonych ze swoich warunków materialnych (60%), pracowników wyższego szczebla (57%), badanych prowadzących własną firmę (51%) oraz mieszkańców miast liczących

co najmniej 500 tys. mieszkańców (57%). Najbardziej krytyczni w ocenie wyników działalności gabinetu Donalda Tuska są uczniowie i studenci (85% ocen negatywnych) – zob. tabela aneksowa nr 2.

Praca ministrów satysfakcjonuje trzy czwarte elektoratu PO (75%). Zwolennicy PiS i SLD, respondenci niezdecydowani, na kogo głosować, niepewni swojego udziału w wyborach i odrzucający możliwość pójścia na głosowanie zazwyczaj oceniają ją negatywnie.

Tabela 4

Potencjalne elektoraty*	Oceny wyników działalności rządu		
	dobrze	złe	Trudno powiedzieć
	w procentach		
PiS	10	86	4
PO	75	18	7
SLD	35	59	6
Niezdecydowani, na kogo głosować	13	75	12
Niezdecydowani, czy wezmą udział w wyborach	14	74	12
Niezamierzający wziąć udziału w wyborach	12	72	16

\* Określone na podstawie deklaracji głosowania w ewentualnych wyborach parlamentarnych

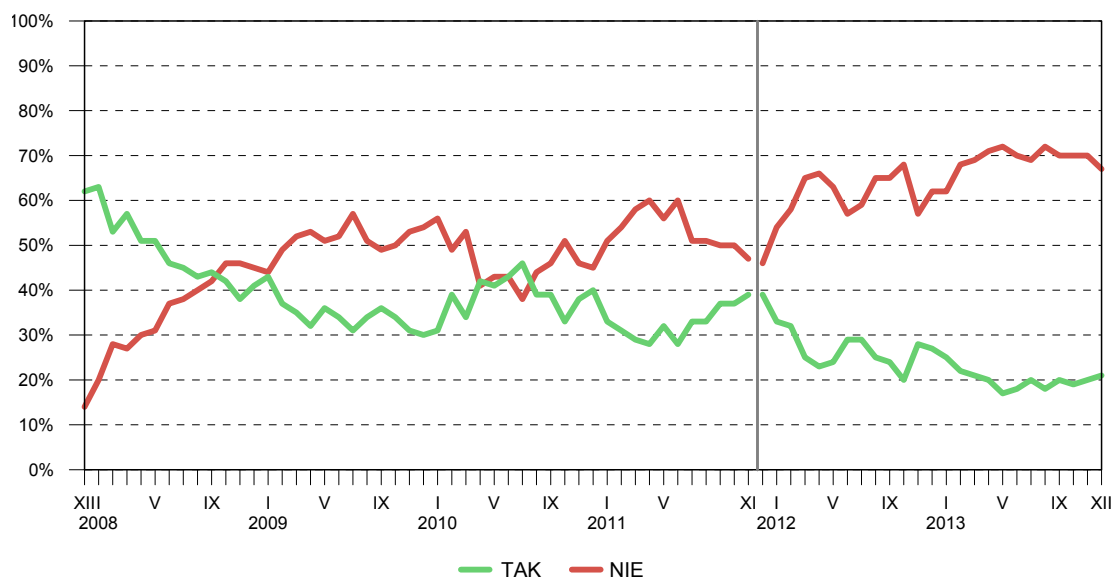
### OCENY POLITYKI GOSPODARCZEJ RZĄDU

Od listopada minimalnie osłabił krytycyzm w ocenie polityki gospodarczej rządu (zmniejszenie grupy niezadowolonych o 3 punkty). Mimo to w dalszym ciągu przeważająca część respondentów (67%) twierdzi, iż nie stwarza ona szans na poprawę sytuacji w kraju.

Tabela 5

Czy, Pana(i) zdaniem, polityka obecnego rządu stwarza szansę poprawy sytuacji gospodarczej?	Wskazania respondentów według terminów badań												
	XII	I	II	III	IV	V	VI	VII	VIII	IX	X	XI	XII
	2012	2013											
	w procentach												
Tak	27	25	22	21	20	17	18	20	18	20	19	20	21
Nie	62	62	68	69	71	72	70	69	72	70	70	70	67
Trudno powiedzieć	11	13	10	10	9	11	12	11	10	10	11	10	12

RYS. 3. CZY, PANA(I) ZDANIEM, POLITYKA OBECNEGO RZĄDU STWARZA SZANSE POPRAWY SYTUACJI GOSPODARCZEJ?



Do listopada 2011 roku wskazania dotyczyły poprzedniego rządu Donalda Tuska, a od grudnia – nowego rządu Donalda Tuska. Pominięto odpowiedzi „trudno powiedzieć”

O skuteczności polityki gospodarczej gabinetu Donalda Tuska nieco częściej przekonani są mieszkańcy największych aglomeracji (35%), badani z wyższym wykształceniem (29%), osoby najlepiej sytuowane oraz mężczyźni (28%). Zadowolenie w tym względzie deklaruje także około jednej trzeciej pracowników średniego szczebla i wysoko wykwalifikowanych specjalistów (po 33%) oraz prywatnych przedsiębiorców (30%) – zob. tabela aneksowa nr 3.

O tym, że działania rządu dają nadzieję na poprawę sytuacji kraju, przekonanych jest nieco ponad dwie trzecie sympatyków PO (69%). Przeważająca część potencjalnych wyborców PiS i SLD, badanych o niesprecyzowanych preferencjach, osób rozważających pójście na wybory oraz biernych politycznie nie wierzy w ich skuteczność.

Tabela 6

Potencjalne elektoraty*	Oceny polityki gospodarczej rządu		
	dobre	złe	Trudno powiedzieć
	w procentach		
PiS	10	83	7
PO	69	20	11
SLD	36	64	0
Niezdecydowani, na kogo głosować	18	70	12
Niezdecydowani, czy wezmą udział w wyborach	14	68	18
Niezamierzający wziąć udziału w wyborach	7	77	16

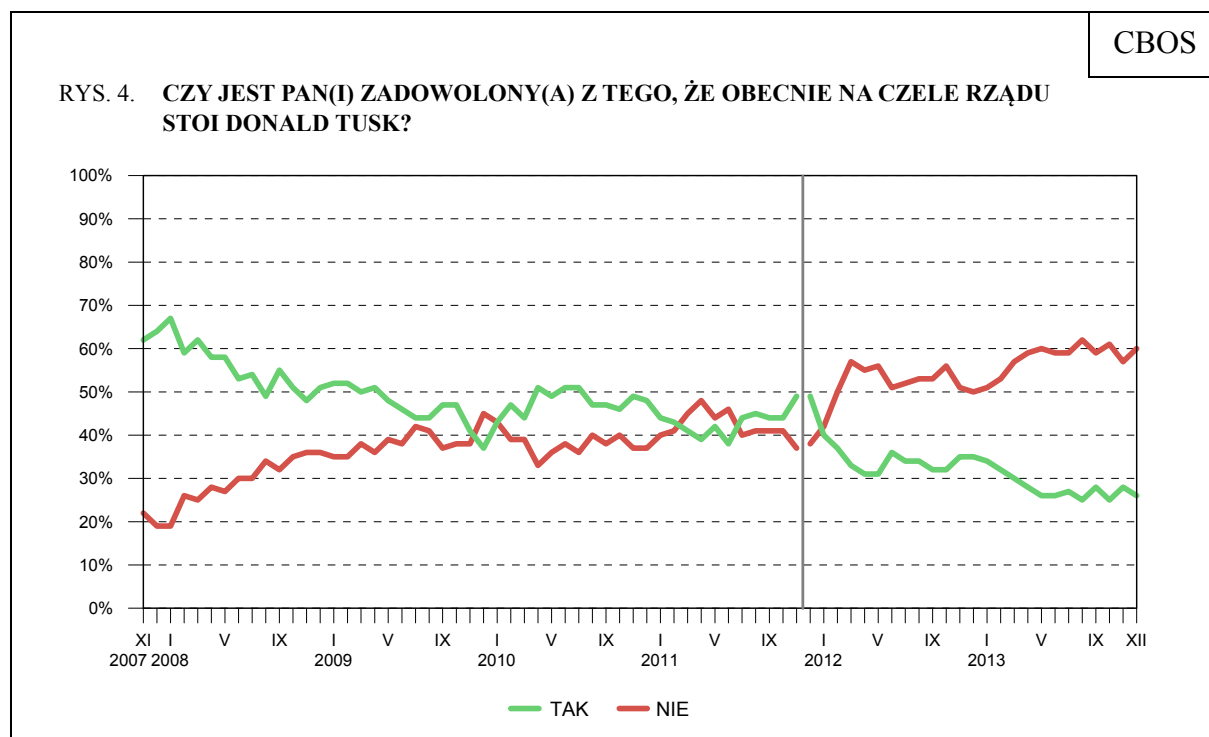
\* Określone na podstawie deklaracji głosowania w ewentualnych wyborach parlamentarnych

### ZADOWOLENIE Z PREMIERA

W ciągu miesiąca umocniła się niechęć do prezesa Rady Ministrów. Obecnie trzy piąte respondentów (60%, wzrost o 3 punkty) wyraża niezadowolenie z faktu, że na czele rządu stoi Donald Tusk. Przeciwnego zdania jest jedna czwarta ankietowanych (26%, spadek o 2 punkty).

Tabela 7

Czy jest Pan(i) zadowolony(a) z tego, że na czele rządu stoi Donald Tusk?	Wskazania respondentów według terminów badań												
	XII	I	II	III	IV	V	VI	VII	VIII	IX	X	XI	XII
	2012	2013											
	w procentach												
Tak	35	34	32	30	28	26	26	27	25	28	25	28	26
Nie	50	51	53	57	59	60	59	59	62	59	61	57	60
Trudno powiedzieć	15	15	15	13	13	14	15	14	13	13	14	15	14



Do listopada 2011 roku wskazania dotyczyły poprzedniego rządu Donalda Tuska, a od grudnia – nowego rządu Donalda Tuska. Pominięto odpowiedzi „trudno powiedzieć”

Aprobacie Donalda Tuska w roli przewodniczącego Rady Ministrów sprzyja lepsze wykształcenie, dobra sytuacja materialna, zamieszkiwanie w dużej aglomeracji, a także lewicowa orientacja polityczna (39%). Najmniej przychylni premierowi są uczniowie i studenci (81% ocen negatywnych) – zob. tabela aneksowa nr 4.



Zadowolenie z szefa rządu dominuje jedynie w elektoracie PO (87%) i, w mniejszym stopniu, wśród potencjalnych wyborców SLD (56%). Badani sympatyzujący z PiS, osoby niezdecydowane, kogo poprzeć w głosowaniu, niepewne swojej obecności na wyborach oraz niezamierzające brać w nich udziału w większości oceniają go negatywnie.

Tabela 8

Potencjalne elektoraty*	Czy jest Pan(i) zadowolony(a) z tego, że na czele rządu stoi Donald Tusk?		
	Tak	Nie	Trudno powiedzieć
	w procentach		
PiS	8	87	5
PO	87	7	6
SLD	56	35	9
Niezdecydowani, na kogo głosować	17	66	17
Niezdecydowani, czy wezmą udział w wyborach	17	63	20
Niezamierzający wziąć udziału w wyborach	13	66	21

\* Określone na podstawie deklaracji głosowania w ewentualnych wyborach parlamentarnych



Utworzenie superresortu – Ministerstwa Infrastruktury i Rozwoju – oraz powołanie nowych ministrów – finansów, administracji i cyfryzacji, środowiska, edukacji narodowej, nauki i szkolnictwa wyższego oraz sportu i turystyki – nie wpłynęło na notowania rządu. W sondażu przeprowadzonym niedługo po ogłoszeniu rekonstrukcji zaledwie jedna piąta Polaków wyraziła poparcie dla Rady Ministrów, a przeważająca część ankietowanych negatywnie odniosła się do faktu, że na czele rządu stoi Donald Tusk. Również najnowsze oceny działalności ekipy rządzącej nie różnią się istotnie od wcześniejszych – ponad dwie trzecie respondentów nie wierzy w jej skuteczność. Widać więc wyraźnie, że ostatnie miesiące utrwalają negatywny odbiór Rady Ministrów, a mijający rok zapisze się dla urzędującego premiera jako najgorszy w całym dotychczasowym okresie piastowania tej funkcji.

Nowi ministrowie rozpoczynają swoją pracę w wyjątkowo trudnym momencie, stając przed niełatwym zadaniem odwrócenia złej karty. Kolejne miesiące pokażą, czy mu podołają.

Opracowała  
Natalia HIPSZ

Tabela 1

		Jak określił(a)by Pan(i) swój stosunek do rządu Donalda Tuska? Czy jest Pan(i) jego:				Liczba osób
		zwolennikiem	przeciwnikiem	czy też Pana(i) stosunek do obecnego rządu jest obojętny	Trudno powiedzieć	
		%	%	%	%	
Ogółem		22	43	32	3	908
Płeć	Mężczyźni	24	43	30	3	434
	Kobiety	20	43	34	3	475
Wiek	18-24 lata	10	45	38	7	105
	25-34	20	41	36	2	183
	35-44	19	42	37	2	157
	45-54	23	42	32	2	147
	55-64	30	46	20	4	158
	65 lat i więcej	25	42	31	2	158
Miejsce zamieszkania	Wieś	14	48	35	3	348
	Miasto do 19 999	30	33	35	2	138
	20 000 - 99 999	24	43	31	2	175
	100 000 - 499 999	22	41	32	5	152
Wykształcenie	500 000 i więcej mieszk.	38	40	20	2	95
	Podstawowe	11	43	39	7	199
	Zasadnicze zawodowe	15	46	37	2	224
	Średnie	26	43	30	1	302
Grupa społ.-zaw. pracujący	Wyższe	36	38	22	4	184
	Kadra kier., spec. z wyższym wyksz.	47	34	16	3	81
	Średni personel, technicy	24	36	38	3	32
	Pracownicy adm.-biurowi	22	42	35	1	67
	Pracownicy usług	17	46	33	4	65
	Robotnicy wykwalifikowani	12	50	38	1	97
	Robotnicy niewykwalifik.	16	41	43		57
	Rolnicy	20	49	25	5	38
Bierni zawodowo	Pracujący na własny rach.	44	25	26	5	35
	Renciści	25	40	33	2	42
	Emeryci	30	42	26	2	200
	Uczniowie i studenci	6	54	35	5	48
	Bezrobotni	11	44	39	6	85
Pracuje w:	Gospodynie domowe i inni	4	50	41	5	62
	inst. państw., publicznej	31	44	22	2	132
	spółce właścicieli prywatnych i państwa	20	40	37	3	83
	sekt. pryw. poza rolnict.	23	40	35	2	216
	prywatnym gosp. rolnym	21	45	31	3	43
Dochody na jedną osobę	Do 500 zł	13	44	37	5	128
	501-750	21	40	36	3	90
	751-1000	21	49	27	2	132
	1001-1500	26	38	35	1	142
	Powyżej 1500 zł	35	41	23	1	179
Ocena własnych war. mater.	Złe	10	56	29	5	129
	Średnie	19	46	33	3	390
	Dobre	29	35	33	3	389
Udział w prakt. religijnych	Kilka razy w tygodniu	11	57	28	3	51
	Raz w tygodniu	20	46	31	3	365
	1-2 razy w miesiącu	18	43	37	1	160
	Kilka razy w roku	30	35	31	4	228
	W ogóle nie uczestniczy	22	41	34	3	104
Poglądy polityczne	Lewica	29	36	34	2	151
	Centrum	28	35	34	2	311
	Prawica	22	57	19	2	225
	Trudno powiedzieć	9	44	41	6	221

Tabela 2

		Jak by Pan(i) ocenił(a) wyniki działalności rządu premiera Donalda Tuska od czasu ponownego objęcia przezeń władzy?			Liczba osób
		Dobrze	Źle	Trudno powiedzieć	
		%	%	%	
Ogółem		21	68	11	904
Płeć	Mężczyźni	26	66	8	435
	Kobiety	17	69	14	470
Wiek	18-24 lata	17	69	13	105
	25-34	18	68	14	181
	35-44	18	68	14	156
	45-54	26	69	4	146
	55-64	21	69	9	158
	65 lat i więcej	27	61	12	158
Miejsce zamieszkania	Wieś	17	71	12	346
	Miasto do 19 999	24	66	10	138
	20 000 - 99 999	20	70	10	174
	100 000 - 499 999	21	66	14	151
	500 000 i więcej mieszk.	36	57	7	95
Wykształcenie	Podstawowe	17	65	18	196
	Zasadnicze zawodowe	19	72	9	223
	Średnie	21	69	11	303
	Wyższe	30	63	7	183
Grupa społ.-zaw. pracujący	Kadra kier., spec. z wyższym wyksz.	41	57	2	81
	Średni personel, technicy	31	61	8	32
	Pracownicy adm.-biurowi	9	76	15	66
	Pracownicy usług	17	70	14	65
	Robotnicy wykwalifikowani	14	79	7	97
	Robotnicy niewykwalifik.	14	72	14	58
	Rolnicy	29	63	8	38
	Pracujący na własny rach.	40	51	9	35
Bierni zawodowo	Renciści	21	65	14	42
	Emeryci	28	60	12	199
	Uczniowie i studenci	4	85	11	48
	Bezrobotni	14	73	13	83
	Gospodynie domowe i inni	15	67	18	61
Pracuje w:	inst. państw., publicznej	23	70	7	131
	spółce właścicieli prywatnych i państwa	28	62	10	83
	sekt. pryw. poza rolnict.	19	71	10	217
	prywatnym gosp. rolnym	35	57	8	43
Dochody na jedną osobę	Do 500 zł	18	74	8	128
	501-750	15	66	19	90
	751-1000	22	67	11	131
	1001-1500	23	66	11	140
	Powyżej 1500 zł	34	60	6	179
Ocena własnych war. mater.	Źle	12	81	7	127
	Średnie	17	71	12	389
	Dobre	29	60	12	389
Udział w prakt. religijnych	Kilka razy w tygodniu	12	79	9	51
	Raz w tygodniu	21	72	7	362
	1-2 razy w miesiącu	17	69	14	160
	Kilka razy w roku	26	60	14	227
	W ogóle nie uczestniczy	25	62	14	104
Poglądy polityczne	Lewica	28	65	7	151
	Centrum	27	64	9	311
	Prawica	19	78	4	223
	Trudno powiedzieć	12	63	24	220

Tabela 3

		Czy, Pana(i) zdaniem, polityka obecnego rządu stwarza szansę poprawy sytuacji gospodarczej?			Liczba osób
		Tak	Nie	Trudno powiedzieć	
		%	%	%	
Ogółem		21	67	12	909
Płeć	Mężczyźni	28	63	9	435
	Kobiety	15	71	15	475
Wiek	18-24 lata	18	67	15	105
	25-34	22	69	9	183
	35-44	19	65	16	157
	45-54	22	71	8	147
	55-64	21	67	12	158
	65 lat i więcej	22	62	15	159
Miejsce zamieszkania	Wieś	16	72	12	348
	Miasto do 19 999	23	64	13	138
	20 000 - 99 999	19	66	14	175
	100 000 - 499 999	24	64	11	152
	500 000 i więcej mieszk.	35	55	10	95
Wykształcenie	Podstawowe	19	62	18	199
	Zasadnicze zawodowe	17	73	10	224
	Średnie	21	67	13	303
	Wyższe	29	64	7	184
Grupa społ.-zaw. pracujący	Kadra kier., spec. z wyższym wyksz.	33	60	7	81
	Średni personel, technicy	33	50	17	32
	Pracownicy adm.-biurowi	14	72	14	67
	Pracownicy usług	18	66	16	65
	Robotnicy wykwalifikowani	16	78	6	97
	Robotnicy niewykwalifik.	16	78	6	58
	Rolnicy	17	65	18	38
	Pracujący na własny rach.	30	54	16	35
Bierni zawodowo	Renciści	21	66	13	42
	Emeryci	25	61	14	200
	Uczniowie i studenci	14	71	15	48
	Bezrobotni	20	70	10	85
	Gospodynie domowe i inni	14	71	15	62
Pracuje w:	inst. państw., publicznej	24	68	8	132
	spółce właścicieli prywatnych i państwa	20	70	10	83
	sekt. pryw. poza rolnict.	21	67	12	217
	prywatnym gosp. rolnym	20	63	16	43
Dochody na jedną osobę	Do 500 zł	20	72	8	128
	501-750	19	65	16	90
	751-1000	22	68	10	132
	1001-1500	20	68	13	142
	Powyżej 1500 zł	36	57	7	179
Ocena własnych war. mater.	Złe	13	80	7	129
	Średnie	15	72	13	391
	Dobre	30	57	13	389
Udział w prakt. religijnych	Kilka razy w tygodniu	15	70	15	51
	Raz w tygodniu	18	71	11	365
	1-2 razy w miesiącu	19	71	11	161
	Kilka razy w roku	28	58	14	228
	W ogóle nie uczestniczy	24	64	11	104
Poglądy polityczne	Lewica	30	63	7	151
	Centrum	25	67	8	312
	Prawica	19	73	7	225
	Trudno powiedzieć	11	62	26	221

Tabela 4

		Czy jest Pan(i) zadowolony(a) z tego, że obecnie na czele rządu stoi Donald Tusk?			Liczba osób
		Tak	Nie	Trudno powiedzieć	
		%	%	%	
Ogółem		26	60	14	908
Płeć	Mężczyźni	28	59	13	435
	Kobiety	23	61	16	474
Wiek	18-24 lata	17	74	9	105
	25-34	28	54	18	183
	35-44	25	59	16	156
	45-54	24	62	13	147
	55-64	25	65	10	158
	65 lat i więcej	29	53	18	159
Miejsce zamieszkania	Wieś	19	67	14	348
	Miasto do 19 999	28	57	15	138
	20 000 - 99 999	25	59	15	175
	100 000 - 499 999	28	56	17	152
	500 000 i więcej mieszk.	40	49	11	95
Wykształcenie	Podstawowe	18	60	22	199
	Zasadnicze zawodowe	17	69	13	224
	Średnie	29	61	10	303
	Wyższe	37	48	15	183
Grupa społ.-zaw. pracujący	Kadra kier., spec. z wyższym wyksz.	48	42	10	81
	Średni personel, technicy	41	47	12	32
	Pracownicy adm.-biurowi	29	57	14	66
	Pracownicy usług	25	57	19	65
	Robotnicy wykwalifikowani	17	72	11	97
	Robotnicy niewykwalifik.	19	59	22	58
	Rolnicy	27	63	10	38
	Pracujący na własny rach.	40	46	14	35
Bierni zawodowo	Renciści	23	71	6	42
	Emeryci	28	55	17	200
	Uczniowie i studenci	12	81	7	48
	Bezrobotni	14	71	15	85
	Gospodynie domowe i inni	12	67	20	62
Pracuje w:	inst. państw., publicznej	33	55	11	131
	spółce właścicieli prywatnych i państwa	35	47	17	83
	sekt. pryw. poza rolnict.	26	60	14	217
	prywatnym gosp. rolnym	29	64	7	43
Dochody na jedną osobę	Do 500 zł	16	71	14	128
	501-750	21	57	22	90
	751-1000	27	59	14	132
	1001-1500	28	58	15	141
	Powyżej 1500 zł	40	52	8	179
Ocena własnych war. mater.	Złe	15	73	12	129
	Średnie	22	62	16	390
	Dobre	31	55	14	389
Udział w prakt. religijnych	Kilka razy w tygodniu	12	78	11	51
	Raz w tygodniu	24	64	12	364
	1-2 razy w miesiącu	21	63	16	161
	Kilka razy w roku	34	49	17	228
	W ogóle nie uczestniczy	26	58	17	104
Poglądy polityczne	Lewica	39	53	8	151
	Centrum	29	58	13	312
	Prawica	21	70	9	225
	Trudno powiedzieć	14	59	26	221