

NR 39/2014

**NASTROJE SPOŁECZNE
W MARCU**

Znak jakości przyznany CBOS przez Organizację Firm Badania Opinii i Rynku 14 stycznia 2014 roku

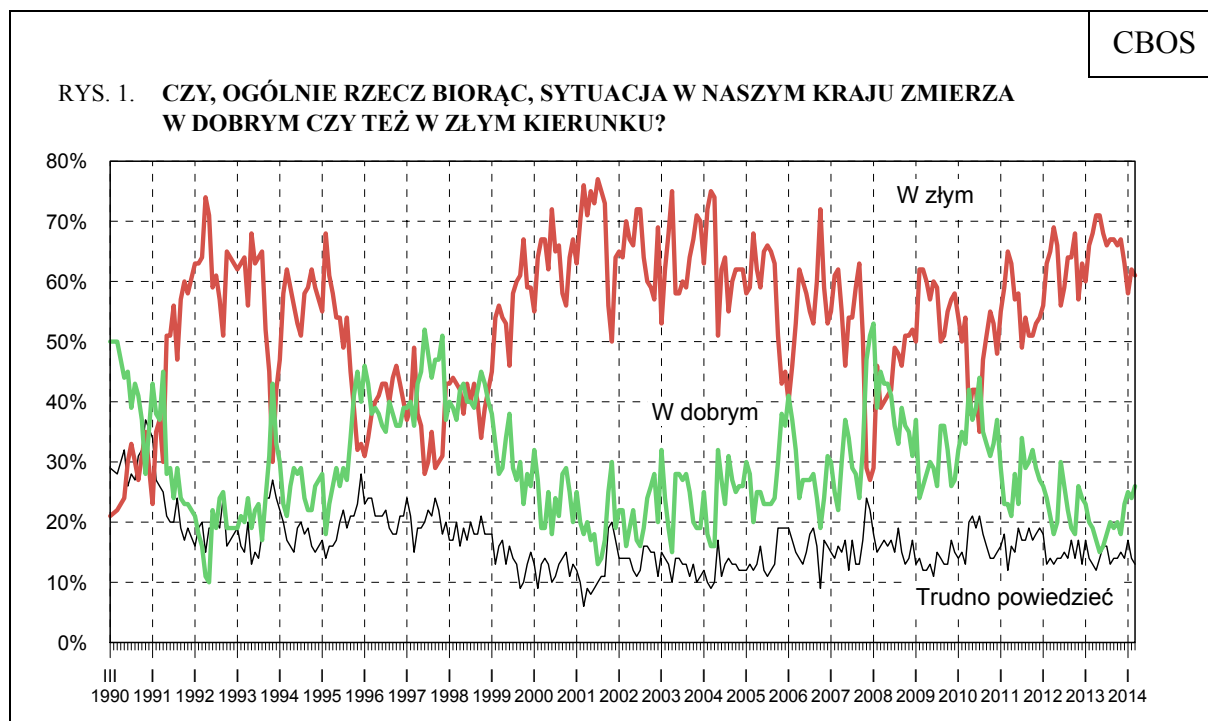


Fundacja Centrum Badania Opinii Społecznej
ul. Żurawia 4a, 00-503 Warszawa
e-mail: sekretariat@cbos.pl; info@cbos.pl
<http://www.cbos.pl>
(48 22) 629 35 69

Ostatni miesiąc przyniósł dość istotny spadek krytycyzmu w ocenie sytuacji politycznej w kraju. Gorsze niż w lutym są natomiast oceny i prognozy sytuacji w zakładach pracy respondentów. Odnotowujemy także dalszy spadek optymizmu w przewidywaniach dotyczących kondycji polskiej gospodarki¹.

OCENY

Trzeci miesiąc z rzędu dość stabilne są oceny rozwoju **ogólnej sytuacji w kraju**. Trzy piąte badanych (61%) uważa, że zmierza ona w złym kierunku, jedna czwarta (26%) jest przeciwnego zdania, a co ósmy ankietowany (13%) nie ma sprecyzowanych poglądów na ten temat.



¹ Badanie „Aktualne problemy i wydarzenia” (286) przeprowadzono metodą wywiadów bezpośrednich (face-to-face) wspomaganym komputerowo (CAPI) w dniach 6–12 marca 2014 roku na liczącej 1098 osób reprezentatywnej próbie losowej dorosłych mieszkańców Polski.

Tabela 1

Czy, ogólnie rzecz biorąc, sytuacja w naszym kraju zmierza w dobrym czy też w złym kierunku?	Wskazania respondentów według terminów badań												
	III	IV	V	VI	VII	VIII	IX	X	XI	XII	I	II	III
	2013									2014			
	w procentach												
W dobrym	19	17	15	16	18	20	19	20	18	23	25	24	26
W złym	68	71	71	68	66	67	67	66	67	63	58	62	61
Trudno powiedzieć	13	12	14	16	16	13	14	14	15	14	17	14	13

Pozytywnym ocenom ogólnej sytuacji w kraju sprzyja lepsze wykształcenie, dobra sytuacja materialna oraz zamieszkiwanie w dużym mieście. W grupach społeczno-zawodowych przekonanie o właściwym kierunku zmian jest najczęstsze wśród wysoko wykwalifikowanych specjalistów (42%), respondentów prowadzących własną działalność gospodarczą poza rolnictwem (42%) oraz wśród uczniów i studentów (35%) – zob. tabele aneksowe.

W potencjalnych elektoratach zadowolenie z rozwoju sytuacji w Polsce deklaruje dwie trzecie zwolenników PO (67%) oraz niespełna połowa sympatyków PSL (44%). Wśród pozostałych potencjalnych wyborców dominuje rozczarowanie kierunkiem zmian. Negatywne opinie o ogólnej sytuacji w kraju zdecydowanie najczęściej wyrażają osoby niezainteresowane uczestnictwem w ewentualnych wyborach parlamentarnych (75%) oraz zdeklarowani wyborcy PiS (71%).

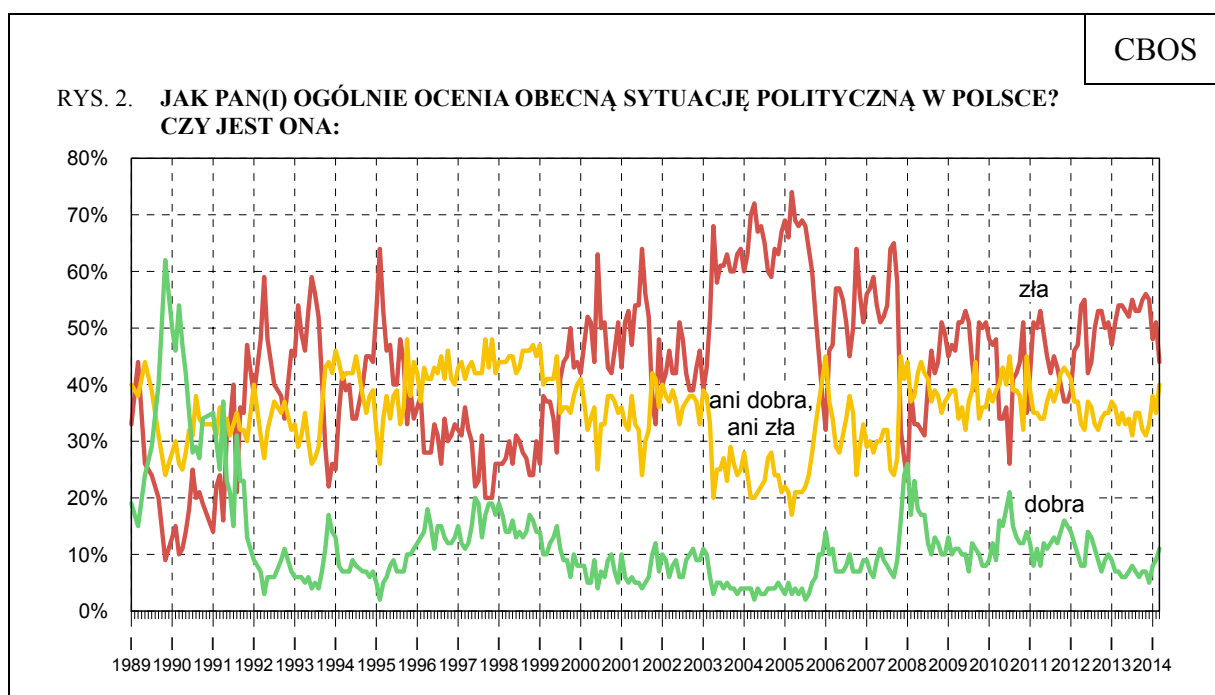
Tabela 2

Potencjalne elektoraty*	Czy, ogólnie rzecz biorąc, sytuacja w naszym kraju zmierza w dobrym czy też w złym kierunku?		
	W dobrym	W złym	Trudno powiedzieć
	w procentach		
PO	67	23	10
PiS	17	71	12
PSL**	44	37	19
SLD	29	62	9
Niezdecydowani, na kogo głosować	23	57	20
Niezdecydowani, czy wziąć udział w wyborach	19	69	12
Niezamierzający brać udziału w wyborach	12	75	13

* Określone na podstawie deklaracji głosowania w ewentualnych wyborach parlamentarnych

** Ze względu na niewielką liczebność zwolenników tej partii w badanej próbie wyniki należy interpretować z ostrożnością

W porównaniu z poprzednim pomiarem dość istotnie zmniejszył się krytycyzm Polaków w ocenie **sytuacji politycznej**. Obecnie nieco ponad dwie piąte badanych (44%, od lutego spadek o 7 punktów) źle ocenia sytuację na krajowej scenie politycznej, co dziewiąty (11%, wzrost o 2 punkty) dobrze, a 40% (wzrost o 5 punktów) stanowią ci, którzy uznają ją za przeciętną.



Pominięto „trudno powiedzieć”

Tabela 3

Jak Pan(i) ogólnie ocenia obecną sytuację polityczną w Polsce? Czy jest ona:	Wskazania respondentów według terminów badań												
	III	IV	V	VI	VII	VIII	IX	X	XI	XII	I	II	III
	2013										2014		
	w procentach												
– dobra	7	6	6	7	8	7	6	7	7	5	8	9	11
– ani dobra, ani zła	33	35	33	34	31	35	35	32	31	33	38	35	40
– zła	54	54	53	52	55	53	53	55	56	55	48	51	44
Trudno powiedzieć	6	5	8	7	6	5	6	6	6	7	6	5	5

Negatywne opinie na temat sytuacji politycznej w Polsce są relatywnie najczęstsze wśród osób niezadowolonych z własnych warunków materialnych (65%), bezrobotnych

(58%), rolników (54%), rencistów (51%), robotników wykwalifikowanych (50%), a także respondentów mających co najmniej 65 lat (50%) – zob. tabele aneksowe.

W potencjalnych elektoratach stosunkowo najlepiej obecną sytuację polityczną w Polsce oceniają zwolennicy PO, przy czym – podobnie jak w elektoracie PSL – dominuje wśród nich przekonanie, że jest ona przeciętna (ani dobra, ani zła). Wśród sympatyków pozostałych ugrupowań oraz respondentów o niesprecyzowanych preferencjach partyjnych, a także wśród niezainteresowanych ewentualnymi wyborami parlamentarnymi przeważają oceny negatywne. Stosunkowo najgorzej sytuację na polskiej scenie politycznej – podobnie jak ogólną sytuację w kraju – oceniają potencjalni wyborcy PiS oraz osoby niezamierzające brać udziału w ewentualnym głosowaniu.

Tabela 4

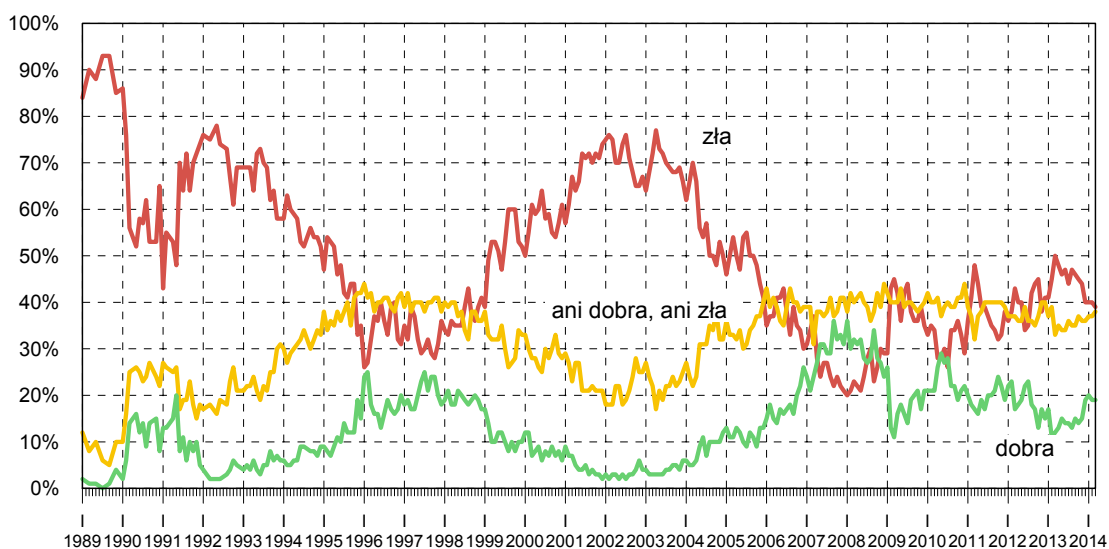
Potencjalne elektoraty*	Jak Pan(i) ogólnie ocenia obecną sytuację polityczną w Polsce? Czy jest ona:			
	dobra	ani dobra, ani zła	zła	Trudno powiedzieć
	w procentach			
PO	37	45	14	4
PiS	8	34	56	2
PSL**	21	56	23	0
SLD	9	41	48	2
Niezdecydowani, na kogo głosować	7	40	44	9
Niezdecydowani, czy wziąć udział w wyborach	7	46	42	5
Niezamierzający brać udziału w wyborach	5	32	56	7

* Określone na podstawie deklaracji głosowania w ewentualnych wyborach parlamentarnych

** Ze względu na niewielką liczebność zwolenników tej partii w badanej próbie wyniki należy interpretować z ostrożnością

Niemal identyczne z ubiegłomiesięcznymi są oceny **sytuacji gospodarczej**. Odsetek negatywnych opinii w tym zakresie dwukrotnie przewyższa odsetek wskazań pozytywnych (39% wobec 19%). Prawie dwie piąte badanych (38%) uważa natomiast, że sytuacja gospodarcza w Polsce jest przeciętna – ani dobra, ani zła.

RYS. 3. JAK PAN(I) OGÓLNI OCENIA OBECNĄ SYTUACJĘ GOSPODARCZĄ W POLSCE? CZY JEST ONA:



Pominięto „trudno powiedzieć”

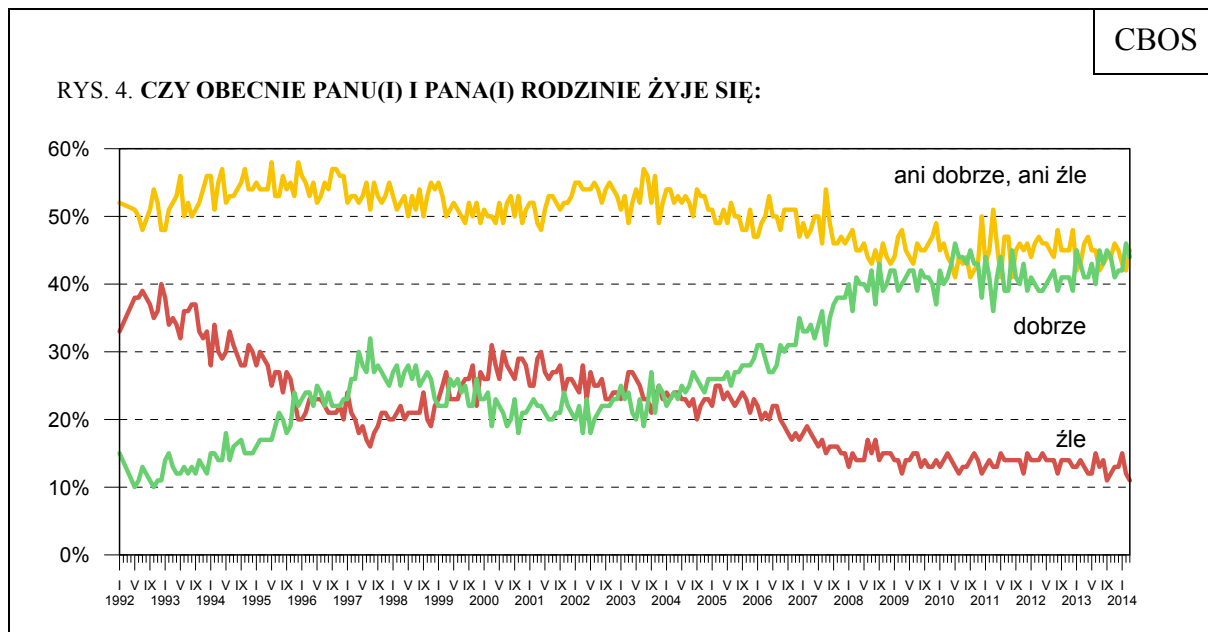
Tabela 5

Jak Pan(i) ogólnie ocenia obecną sytuację gospodarczą w Polsce? Czy jest ona:	Wskazania respondentów według terminów badań												
	III	IV	V	VI	VII	VIII	IX	X	XI	XII	I	II	III
	2013						2014						
	w procentach												
– dobra	12	13	15	14	14	13	15	14	15	19	20	19	19
– ani dobra, ani zła	33	35	34	34	36	35	35	37	36	36	37	37	38
– zła	50	48	46	47	44	47	46	45	44	40	38	40	39
Trudno powiedzieć	5	4	5	5	6	5	4	4	5	5	5	4	4

Niezadowoleniu z kondycji polskiej gospodarki sprzyja przede wszystkim zła ocena własnych warunków materialnych (63%). Negatywne opinie o sytuacji gospodarczej częściej niż inni wyrażają też respondenci praktykujący religijnie kilka razy w tygodniu (50%), badani w wieku 65 lat i więcej (48%), a spośród grup zawodowych – pracownicy administracyjno-biurowi, robotnicy wykwalifikowani i niewykwalifikowani, rolnicy oraz emeryci (po 46%) – zob. tabele aneksowe.

Także oceny **poziomu życia badanych i ich rodzin** są porównywalne z tymi sprzed miesiąca. Niemal jednakowe liczebnie są grupy tych, którzy deklarują, że żyje im się dobrze, jak i określających poziom życia swojej rodziny jako przeciętny (odpowiednio: 44% i 45%).

Niezmiennie w wyraźnej mniejszości pozostają badani niezadowoleni z jakości swojego życia (11%).



Pominięto „trudno powiedzieć”

Tabela 6

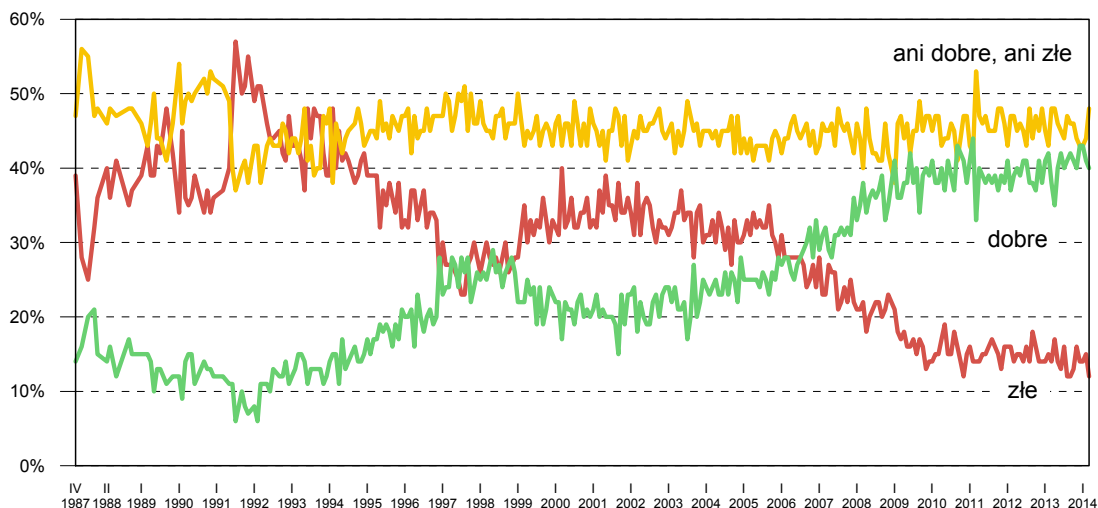
Czy obecnie Panu(i) i Pana(i) rodzinie żyje się:	Wskazania respondentów według terminów badań												
	III	IV	V	VI	VII	VIII	IX	X	XI	XII	I	II	III
	2013						2014						
	w procentach												
– dobrze	41	41	43	40	45	43	45	44	41	42	42	46	44
– ani dobrze, ani źle	46	47	45	45	42	43	44	44	46	45	43	42	45
– źle	13	12	12	15	13	14	11	12	13	13	15	12	11

Minimalnie gorzej niż w lutym oceniane są **warunki materialne gospodarstw domowych**. Zadowolenie ze swojej sytuacji materialnej wyraża dwie piąte badanych (40%), natomiast niezadowolenie – mniej więcej co ósmy (12%, spadek o 3 punkty). Prawie połowa respondentów (48%, wzrost o 4 punkty) określa warunki materialne swoich gospodarstw domowych jako ani dobre, ani złe.

Tabela 7

Jak Pan(i) ocenia obecne warunki materialne swojego gospodarstwa domowego? Czy są one:	Wskazania respondentów według terminów badań												
	III	IV	V	VI	VII	VIII	IX	X	XI	XII	I	II	III
	2013						2014						
	w procentach												
– dobre	38	35	40	42	40	41	42	41	40	43	43	41	40
– ani dobre, ani złe	48	48	46	45	44	47	46	46	44	43	43	44	48
– złe	14	17	14	13	16	12	12	13	16	14	14	15	12

RYS. 5. JAK PAN(I) OCENIA OBECNE WARUNKI MATERIALNE SWOJEGO GOSPODARSTWA DOMOWEGO? CZY SĄ ONE:

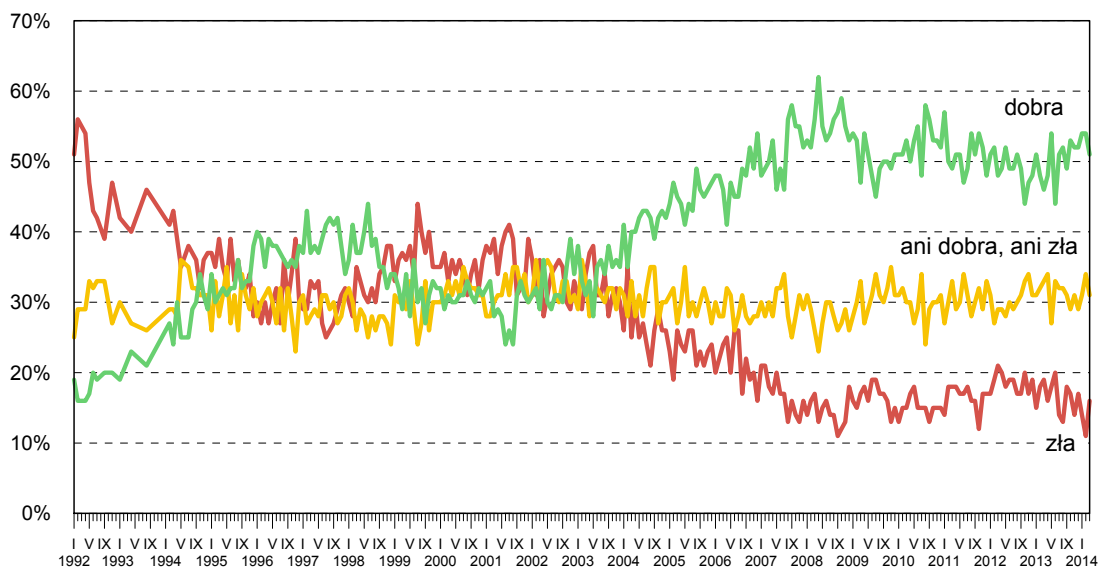


Do marca 1992 roku pytanie brzmiało: „Jak ocenia Pan(i) swoje (rodziny) obecne warunki materialne?”, a środkową kategorią skali było „średnie, przeciętne”

Oceny jakości życia i sytuacji materialnej gospodarstw domowych są dość istotnie zróżnicowane społecznie. Satisfakcję z warunków bytu częściej deklarują osoby młodsze, żyjące w większych miejscowościach, badani z wyższym wykształceniem, o miesięcznych dochodach *per capita* powyżej 1500 zł. Zadowoleniu w tych wymiarach sprzyja ponadto zajmowanie wysokiej pozycji zawodowej, prowadzenie własnej, pozarolniczej działalności gospodarczej, a także uczenie się lub studiowanie (zob. tabele aneksowe).

Pogorszyły się **oceny sytuacji w zakładach pracy** wystawiane przez pracujących. Obecnie połowa zatrudnionych uważa, że kondycja ich firm jest dobra (51%, spadek o 3 punkty), niespełna jedna trzecia określa ją jako przeciętną (31%, spadek o 3 punkty), a co szósty pracownik jest z niej niezadowolony (16%, wzrost o 5 punktów).

RYS. 6. JAK PAN(I) OGÓLNI OCENIA OBECNĄ SYTUACJĘ W PANA(I) ZAKŁADZIE PRACY? CZY JEST ONA:



Odpowiedzi osób pracujących. Pominięto „trudno powiedzieć”

Tabela 8

Jak Pan(i) ogólnie ocenia obecną sytuację w Pana(i) zakładzie pracy? Czy jest ona:	Wskazania respondentów aktywnych zawodowo* według terminów badań												
	III	IV	V	VI	VII	VIII	IX	X	XI	XII	I	II	III
	2013										2014		
	N*	536	577	578	512	546	462	435	555	541	474	534	533
	w procentach												
– dobra	46	48	54	44	51	52	49	53	52	52	54	54	51
– ani dobra, ani zła	33	34	27	33	32	32	31	29	31	29	31	34	31
– zła	19	16	18	20	14	13	18	17	14	17	14	11	16
Trudno powiedzieć	2	2	1	3	3	3	2	1	3	2	1	1	2

Zadowolenie z sytuacji w miejscu zatrudnienia jest zwykle tym częstsze, im większa satysfakcja z kondycji materialnej własnego gospodarstwa domowego oraz im wyższy poziom wykształcenia pracujących. Sprzyjają mu także: młody wiek pracowników, stosunkowo wysokie dochody *per capita* oraz regularne uczestnictwo w praktykach religijnych. Sytuację swojego zakładu pracy nieco lepiej postrzegają kobiety niż mężczyźni (zob. tabele aneksowe).

PRZEWIDYWANIA

Prognozy rozwoju **sytuacji w kraju w najbliższym roku** są podobne do tych sprzed miesiąca. Przekonanie, że sytuacja w Polsce się pogorszy, wyraża obecnie nieco ponad jedna czwarta badanych (27%, wzrost o 2 punkty), przeciwnego zdania jest co siódmy respondent (14%), a połowa (51%, spadek o 3 punkty) uważa, że w tej dziedzinie nic się nie zmieni.

Tabela 9

Jak Pan(i) sądzi, czy w ciągu najbliższego roku sytuacja w Polsce poprawi się, pogorszy czy też się nie zmieni?	Wskazania respondentów według terminów badań												
	III	IV	V	VI	VII	VIII	IX	X	XI	XII	I	II	III
	2013						2014						
	w procentach												
Poprawi się	9	7	7	9	12	9	11	10	11	14	17	14	14
Nie zmieni się	46	46	48	52	48	51	52	51	50	53	51	54	51
Pogorszy się	39	39	38	31	33	34	31	31	31	26	25	25	27
Trudno powiedzieć	6	8	7	8	7	6	6	8	8	7	7	7	8

W zasadzie nie zmieniły się też przewidywania dotyczące **sytuacji politycznej** w Polsce. Nadal jedynie nieliczni ankietowani (8%) liczą na poprawę jakości życia politycznego w kraju w ciągu najbliższych dwunastu miesięcy, natomiast dwuipółkrotnie więcej osób (21%) spodziewa się jej pogorszenia. Nadal większość badanych (62%) uważa, że jakość życia politycznego w Polsce się nie zmieni.

Tabela 10

Czy, Pana(i) zdaniem, w ciągu najbliższego roku sytuacja polityczna w Polsce:	Wskazania respondentów według terminów badań												
	III	IV	V	VI	VII	VIII	IX	X	XI	XII	I	II	III
	2013						2014						
	w procentach												
– poprawi się	6	6	5	7	8	6	8	8	8	7	10	9	8
– nie zmieni się	59	57	58	61	57	61	58	59	58	58	60	62	62
– pogorszy się	27	28	27	22	26	26	25	23	24	25	21	21	21
Trudno powiedzieć	8	9	10	10	9	7	9	10	10	10	9	8	9

Prognozy **sytuacji gospodarczej** na najbliższy rok są wyraźnie mniej optymistyczne niż w dwóch poprzednich miesiącach. Od lutego zmalała grupa badanych uważających, że stan polskiej gospodarki się poprawi (z 20% do 15%), zarazem wzrósł odsetek tych, którzy

obawiają się pogorszenia (o 3 punkty, do 22%). Ponad połowa respondentów nie spodziewa się żadnych zmian w tym zakresie (56%, wzrost o 3 punkty).

Tabela 11

Czy, Pana(i) zdaniem, w ciągu najbliższego roku sytuacja gospodarcza w Polsce:	Wskazania respondentów według terminów badań												
	III	IV	V	VI	VII	VIII	IX	X	XI	XII	I	II	III
	2013						2014						
	w procentach												
– poprawi się	12	12	11	12	15	14	17	15	17	18	25	20	15
– nie zmieni się	50	45	48	52	51	52	52	53	51	52	48	53	56
– pogorszy się	31	34	33	27	26	27	23	22	23	21	19	19	22
Trudno powiedzieć	7	9	8	9	8	7	8	10	9	9	8	8	7

Nieco mniej optymistyczne niż przed miesiącem są także prognozy **poziomu życia respondentów i ich rodzin**. Zmniejszyła się liczba tych, którzy sądzą, że za rok będzie im się żyło lepiej niż teraz (z 21% do 18%). Mniej więcej co siódmy ankietowany (15%) spodziewa się pogorszenia jakości życia, natomiast większość (60%, wzrost o 2 punkty) niezmiennie uważa, że za rok im i ich rodzinom będzie się żyło tak samo jak obecnie.

Tabela 12

Jak Pan(i) sądzi, czy za rok Panu(i) i Pana(i) rodzinie będzie się żyło:	Wskazania respondentów według terminów badań												
	III	IV	V	VI	VII	VIII	IX	X	XI	XII	I	II	III
	2013						2014						
	w procentach												
– lepiej	15	15	17	16	16	17	15	18	19	18	19	21	18
– tak samo	56	53	51	56	58	56	57	59	56	57	58	58	60
– gorzej	20	21	20	18	17	18	18	15	16	18	14	14	15
Trudno powiedzieć	9	11	12	10	9	9	10	9	9	7	9	7	7

W prognozach **warunków materialnych gospodarstw domowych** również nadal dominuje przekonanie o utrzymaniu *status quo* (71%, spadek o 2 punkty). Pozostali badani, podobnie jak przed miesiącem, niemal równie często uważają, że się one poprawią (15%), co sądzą, że się pogorszą (14%).

Tabela 13

Jak Pan(i) sądzi, czy w ciągu najbliższego roku warunki materialne Pana(i) gospodarstwa domowego:	Wskazania respondentów według terminów badań												
	III	IV	V	VI	VII	VIII	IX	X	XI	XII	I	II	III
	2013										2014		
	w procentach												
– poprawią się	13	13	15	16	17	14	12	16	16	20	20	14	15
– pozostaną bez zmian	70	64	69	69	67	68	75	71	68	70	69	73	71
– pogorszą się	17	23	16	15	16	18	13	13	16	10	11	13	14

W stosunku do lutego nieznacznie pogorszyły się prognozy **sytuacji w zakładach pracy**. Zwiększył się odsetek zatrudnionych obawiających się zmian na gorsze w najbliższym roku (o 4 punkty, do 13%), a zarazem zmalał odsetek tych, którzy są zdania, że sytuacja w ich zakładach pracy się poprawi (o 2 punkty, do 17%). Nadal jednak większość pracujących (65%) wyraża przekonanie, że w tym zakresie nic się nie zmieni.

Tabela 14

Czy, Pana(i) zdaniem, w ciągu najbliższego roku sytuacja w Pana(i) zakładzie pracy:	Wskazania respondentów aktywnych zawodowo* według terminów badań												
	III	IV	V	VI	VII	VIII	IX	X	XI	XII	I	II	III
	2013										2014		
	w procentach												
N*	536	579	578	512	547	462	435	555	541	474	536	533	583
– poprawi się	14	17	16	15	19	15	15	19	18	21	23	19	17
– pozostanie bez zmian	63	59	59	59	58	65	66	62	58	58	57	65	65
– pogorszy się	16	17	16	19	16	13	10	11	14	13	13	9	13
Trudno powiedzieć	7	7	9	7	7	7	9	8	10	8	7	7	5



Rzadko spotykana w polskich realiach ponadpartyjna zgoda w sprawie Ukrainy sprawiła, że Polacy w ostatnim czasie wyraźnie przychylniej oceniają krajową scenę polityczną. Obecne oceny są najlepsze od niemal dwóch lat. Nie zmieniają się natomiast przewidywania respondentów dotyczące sytuacji politycznej w Polsce w najbliższym roku, co może wskazywać, że poprawa postrzegana jest jako raczej tymczasowa. Tradycyjnie tylko niewielka grupa badanych liczy na dłużej trwający pozytywny trend w tym zakresie.

Opracował
Rafał BOGUSZEWSKI

Tabela 1

		Czy, ogólnie rzecz biorąc, sytuacja w naszym kraju zmierza w dobrym czy też w złym kierunku?			Liczba osób
		W dobrym	W złym	Trudno powiedzieć	
		%	%	%	
Ogółem		26	61	13	1097
Płeć	Mężczyźni	29	56	15	526
	Kobiety	23	65	13	571
Wiek	18-24 lata	29	56	15	129
	25-34	26	62	12	217
	35-44	21	67	12	188
	45-54	30	55	15	177
	55-64	29	59	13	193
	65 lat i więcej	21	63	15	194
Miejsce zamieszkania	Wieś	22	66	12	425
	Miasto do 19 999	20	63	17	172
	20 000 - 99 999	29	61	11	210
	100 000 - 499 999	33	52	14	182
	500 000 i więcej mieszk.	32	50	19	109
Wykształcenie	Podstawowe	22	64	14	240
	Zasadnicze zawodowe	22	66	12	271
	Średnie	25	60	16	366
	Wyższe	36	51	13	221
Grupa społ.-zaw. pracujący	Kadra kier., spec. z wyższym wyksz.	42	42	17	96
	Średni personel, technicy	21	61	18	28
	Pracownicy adm.-biurowi	25	67	8	75
	Pracownicy usług	28	58	14	75
	Robotnicy wykwalifikowani	20	64	16	144
	Robotnicy niewykwalifik.	18	73	10	54
	Rolnicy	14	80	6	51
	Pracujący na własny rach.	42	48	10	57
Bierni zawodowo	Renciści	29	55	15	56
	Emeryci	23	63	13	227
	Uczniowie i studenci	35	46	19	86
	Bezrobotni	21	70	9	89
	Gospodynie domowe i inni	16	65	19	60
Pracuje w:	inst. państw., publicznej	30	52	17	141
	spółce właścicieli prywatnych i państwa	16	69	15	119
	sekt. pryw. poza rolnict.	31	58	12	264
	prywatnym gosp. rolnym	20	76	4	58
Dochody na jedną osobę	Do 500 zł	11	72	16	133
	501-750	26	69	5	84
	751-1000	20	71	8	163
	1001-1500	28	57	15	168
	Powyżej 1500 zł	37	49	14	209
Ocena własnych war. mater.	Złe	14	77	9	128
	Średnie	18	68	14	533
	Dobre	39	46	15	437
Udział w prakt. religijnych	Kilka razy w tygodniu	21	68	11	65
	Raz w tygodniu	26	61	13	500
	1-2 razy w miesiącu	29	57	15	170
	Kilka razy w roku	25	60	14	218
	W ogóle nie uczestniczy	25	60	15	145
Poglądy polityczne	Lewica	27	63	10	185
	Centrum	28	60	12	349
	Prawica	30	57	13	323
	Trudno powiedzieć	15	66	20	240

Tabela 2

		Jak Pan(i) ogólnie ocenia obecną sytuację polityczną w Polsce? Czy jest ona:				Liczba osób
		dobra	ani dobra, ani zła	zła	Trudno powiedzieć	
		%	%	%	%	
Ogółem		11	40	44	5	1095
Płeć	Mężczyźni	15	35	47	3	525
	Kobiety	8	44	41	7	570
Wiek	18-24 lata	13	43	39	4	129
	25-34	7	47	44	2	217
	35-44	11	50	36	3	188
	45-54	13	38	45	4	176
	55-64	13	35	47	6	193
	65 lat i więcej	11	27	50	12	193
Miejsce zamieszkania	Wieś	9	38	47	6	424
	Miasto do 19 999	10	39	44	7	172
	20 000 - 99 999	10	40	46	4	210
	100 000 - 499 999	17	45	36	3	181
	500 000 i więcej mieszk.	15	40	42	3	109
Wykształcenie	Podstawowe	9	33	47	11	240
	Zasadnicze zawodowe	11	38	46	5	270
	Średnie	11	41	44	3	365
	Wyższe	14	47	38	1	221
Grupa społ.-zaw. pracujący	Kadra kier., spec. z wyższym wyksz.	21	47	31	1	96
	Średni personel, technicy	8	50	38	3	28
	Pracownicy adm.-biurowi	8	49	42	1	75
	Pracownicy usług	12	47	40	1	75
	Robotnicy wykwalifikowani	5	40	50	5	144
	Robotnicy niewykwalifik.	10	39	48	4	54
	Rolnicy	13	32	54	2	51
	Pracujący na własny rach.	14	57	28		56
Bierni zawodowo	Renciści	5	36	51	8	56
	Emeryci	12	30	46	11	227
	Uczniowie i studenci	15	46	34	6	86
	Bezrobotni	5	36	58	2	89
	Gospodynie domowe i inni	18	35	39	9	59
Pracuje w:	inst. państw., publicznej	9	52	36	3	141
	spółce właścicieli prywatnych i państwa	11	38	46	5	119
	sekt. prywat. poza rolnict.	11	45	42	2	263
	prywatnym gosp. rolnym	16	36	49		58
Dochody na jedną osobę	Do 500 zł	10	38	48	4	133
	501-750	11	39	44	6	84
	751-1000	10	40	45	6	163
	1001-1500	11	40	44	5	168
	Powyżej 1500 zł	14	45	37	5	209
Ocena własnych war. mater.	Złe	4	22	65	9	128
	Średnie	6	43	46	6	533
	Dobre	20	42	35	3	435
Udział w prakt. religijnych	Kilka razy w tygodniu	14	29	48	10	65
	Raz w tygodniu	11	42	41	5	499
	1-2 razy w miesiącu	10	42	45	3	170
	Kilka razy w roku	9	40	45	6	217
	W ogóle nie uczestniczy	15	35	47	3	145
Poglądy polityczne	Lewica	12	37	48	3	185
	Centrum	12	44	42	2	349
	Prawica	15	39	42	4	323
	Trudno powiedzieć	4	38	46	12	239

Tabela 3

		Jak Pan(i) ogólnie ocenia obecną sytuację gospodarczą w Polsce? Czy jest ona:				Liczba osób
		dobra	ani dobra, ani zła	zła	Trudno powiedzieć	
		%	%	%	%	
Ogółem		19	38	39	4	1096
Płeć	Mężczyźni	22	35	41	3	526
	Kobiety	17	41	38	4	570
Wiek	18-24 lata	27	37	32	4	129
	25-34	22	42	35	1	217
	35-44	21	43	34	3	188
	45-54	18	39	39	4	176
	55-64	16	37	45	2	193
	65 lat i więcej	15	29	48	7	194
Miejsce zamieszkania	Wieś	15	38	43	4	425
	Miasto do 19 999	17	33	44	6	172
	20 000 - 99 999	18	43	36	4	210
	100 000 - 499 999	28	37	32	2	181
	500 000 i więcej mieszk.	27	36	36	1	109
Wykształcenie	Podstawowe	18	31	43	8	240
	Zasadnicze zawodowe	15	38	43	4	271
	Średnie	18	40	40	2	365
	Wyższe	29	42	29		221
Grupa społ.-zaw. pracujący	Kadra kier., spec. z wyższym wyksz.	37	45	18		96
	Średni personel, technicy	10	54	30	6	28
	Pracownicy adm.-biurowi	22	32	46		75
	Pracownicy usług	23	45	29	4	75
	Robotnicy wykwalifikowani	16	37	46	2	144
	Robotnicy niewykwalifik.	18	34	46	2	54
	Rolnicy	14	35	46	4	51
	Pracujący na własny rach.	28	32	40		57
Bierni zawodowo	Renciści	14	42	38	7	56
	Emeryci	14	33	46	6	227
	Uczniowie i studenci	27	40	27	5	86
	Bezrobotni	15	39	42	4	89
	Gospodynie domowe i inni	14	42	40	4	59
Pracuje w:	inst. państw., publicznej	18	47	33	1	141
	spółce właścicieli prywatnych i państwa	21	34	42	2	119
	sekt. prywat. poza rolnict.	26	37	36	1	264
	prywatnym gosp. rolnym	13	40	43	4	58
Dochody na jedną osobę	Do 500 zł	17	33	45	5	133
	501-750	14	45	37	3	84
	751-1000	15	37	42	5	163
	1001-1500	19	35	42	4	168
	Powyżej 1500 zł	30	39	30	1	209
Ocena własnych war. mater.	Złe	8	22	63	7	128
	Średnie	11	41	44	4	533
	Dobre	33	39	26	2	436
Udział w prakt. religijnych	Kilka razy w tygodniu	16	29	50	5	65
	Raz w tygodniu	20	38	39	4	500
	1-2 razy w miesiącu	19	45	35	2	170
	Kilka razy w roku	17	39	41	4	217
	W ogóle nie uczestniczy	24	32	40	4	145
Poglądy polityczne	Lewica	22	38	37	3	185
	Centrum	21	36	41	1	349
	Prawica	21	36	39	3	323
	Trudno powiedzieć	12	43	38	8	239

Tabela 4

		Czy obecnie Panu(i) i Pana(i) rodzinie żyje się:			Liczba osób
		dobrze	ani dobrze, ani źle	źle	
		%	%	%	
Ogółem		44	45	11	1098
Płeć	Mężczyźni	44	43	12	526
	Kobiety	43	47	10	572
Wiek	18-24 lata	63	33	3	129
	25-34	58	35	7	217
	35-44	48	44	8	188
	45-54	40	45	14	177
	55-64	29	55	16	193
	65 lat i więcej	27	56	16	195
Miejsce zamieszkania	Wieś	38	49	13	425
	Miasto do 19 999	44	47	9	173
	20 000 - 99 999	48	42	10	210
	100 000 - 499 999	49	40	10	182
	500 000 i więcej mieszk.	48	41	11	109
Wykształcenie	Podstawowe	30	54	16	240
	Zasadnicze zawodowe	32	50	17	271
	Średnie	45	46	8	366
	Wyższe	69	27	3	222
Grupa społ.-zaw. pracujący	Kadra kier., spec. z wyższym wyksz.	81	18		96
	Średni personel, technicy	47	53		28
	Pracownicy adm.-biurowi	55	45		75
	Pracownicy usług	42	51	6	75
	Robotnicy wykwalifikowani	44	50	6	144
	Robotnicy niewykwalifik.	39	47	15	54
	Rolnicy	17	74	9	51
	Pracujący na własny rach.	63	26	11	57
Bierni zawodowo	Renciści	22	55	23	56
	Emeryci	27	56	17	227
	Uczniowie i studenci	69	29	2	86
	Bezrobotni	24	43	32	89
	Gospodynie domowe i inni	51	36	11	60
Pracuje w:	inst. państw., publicznej	64	34	2	141
	spółce właścicieli prywatnych i państwa	45	49	5	119
	sekt. pryw. poza rolnict.	53	41	6	265
	prywatnym gosp. rolnym	21	66	13	58
Dochody na jedną osobę	Do 500 zł	18	55	27	133
	501-750	35	50	14	84
	751-1000	39	46	16	163
	1001-1500	40	49	11	168
	Powyżej 1500 zł	64	33	3	209
Ocena własnych war. mater.	Źłe	5	42	54	128
	Średnie	21	69	9	533
	Dobre	82	17	1	438
Udział w prakt. religijnych	Kilka razy w tygodniu	46	43	11	65
	Raz w tygodniu	44	45	10	501
	1-2 razy w miesiącu	40	48	11	170
	Kilka razy w roku	41	47	11	218
	W ogóle nie uczestniczy	47	38	16	145
Poglądy polityczne	Lewica	47	39	13	185
	Centrum	43	46	11	349
	Prawica	46	42	12	323
	Trudno powiedzieć	39	52	9	241

Tabela 5

		Jak Pan(i) ogólnie ocenia obecną sytuację w Pana(i) zakładzie pracy? Czy jest ona:				Liczba osób
		dobra	ani dobra, ani zła	zła	Trudno powiedzieć	
		%	%	%	%	
Ogółem		51	31	16	2	584
Płeć	Mężczyźni	48	34	18	1	304
	Kobiety	55	28	14	3	280
Wiek	18-24 lata	66	24	6	4	39
	25-34	61	28	8	2	165
	35-44	50	27	21	3	160
	45-54	40	38	21	1	127
	55-64	44	37	19		82
	65 lat i więcej	59	25	16		10
Miejsce zamieszkania	Wieś	52	25	21	1	213
	Miasto do 19 999	56	31	11	1	97
	20 000 - 99 999	49	37	14	1	111
	100 000 - 499 999	46	36	15	4	94
	500 000 i więcej mieszk.	55	33	11	2	70
Wykształcenie	Podstawowe	34	33	27	7	41
	Zasadnicze zawodowe	43	33	24		144
	Średnie	50	32	15	3	216
	Wyższe	63	28	8	0	183
Grupa społ.-zaw. pracujący	Kadra kier., spec. z wyższym wyksz.	65	27	8		96
	Średni personel, technicy	43	36	21		28
	Pracownicy adm.-biurowi	64	23	12		75
	Pracownicy usług	54	28	10	8	74
	Robotnicy wykwalifikowani	50	32	19		139
	Robotnicy niewykwalifik.	55	26	17	2	51
	Rolnicy	17	44	39		50
	Pracujący na własny rach.	47	41	12		57
Pracuje w:	inst. państw., publicznej	55	31	13	1	141
	spółce właścicieli prywatnych i państwa	53	27	18	2	119
	sekt. prywat. poza rolnict.	54	32	12	2	265
	prywatnym gosp. rolnym	25	36	37	2	58
Dochody na jedną osobę	Do 500 zł	39	29	30	3	64
	501-750	58	28	8	6	44
	751-1000	44	43	13	1	91
	1001-1500	64	27	10		73
	Powyżej 1500 zł	60	25	15		131
Ocena własnych war. mater.	Złe	19	37	34	10	36
	Średnie	41	39	19	1	267
	Dobre	65	23	11	1	280
Udział w prakt. religijnych	Kilka razy w tygodniu	45	38	17		25
	Raz w tygodniu	51	33	16	1	264
	1-2 razy w miesiącu	63	23	12	3	83
	Kilka razy w roku	49	32	17	2	131
	W ogóle nie uczestniczy	48	30	19	2	81
Poglądy polityczne	Lewica	53	26	18	3	104
	Centrum	51	34	15	0	203
	Prawica	56	27	14	2	163
	Trudno powiedzieć	43	36	19	2	114

Tabela 6

		Jak Pan(i) sądzi, czy w ciągu najbliższego roku sytuacja w Polsce poprawi się, pogorszy czy też się nie zmieni?				Liczba osób
		Poprawi się	Nie zmieni się	Pogorszy się	Trudno powiedzieć	
		%	%	%	%	
Ogółem		14	51	27	8	1097
Płeć	Mężczyźni	16	49	28	7	526
	Kobiety	12	54	26	9	571
Wiek	18-24 lata	19	56	19	6	129
	25-34	13	51	31	5	217
	35-44	11	58	29	2	188
	45-54	14	44	32	11	177
	55-64	14	56	23	8	193
	65 lat i więcej	13	47	27	14	194
Miejsce zamieszkania	Wieś	13	48	28	10	425
	Miasto do 19 999	12	49	30	9	172
	20 000 - 99 999	10	59	27	4	210
	100 000 - 499 999	19	51	24	6	182
	500 000 i więcej mieszk.	15	54	25	7	109
Wykształcenie	Podstawowe	15	46	24	14	240
	Zasadnicze zawodowe	11	54	30	5	271
	Średnie	13	52	27	8	366
	Wyższe	17	53	26	4	221
Grupa społ.-zaw. pracujący	Kadra kier., spec. z wyższym wyksz.	20	54	20	6	96
	Średni personel, technicy	19	50	23	9	28
	Pracownicy adm.-biurowi	8	57	31	4	75
	Pracownicy usług	16	55	26	3	75
	Robotnicy wykwalifikowani	14	55	25	6	144
	Robotnicy niewykwalifik.	9	58	28	5	54
	Rolnicy	10	44	43	3	51
	Pracujący na własny rach.	21	54	25		57
Bierni zawodowo	Renciści	25	37	32	6	56
	Emeryci	8	49	28	15	227
	Uczniowie i studenci	17	57	17	8	86
	Bezrobotni	10	47	35	8	89
	Gospodynie domowe i inni	14	49	24	13	60
Pracuje w:	inst. państw., publicznej	13	53	26	8	141
	spółce właścicieli prywatnych i państwa	13	59	24	5	119
	sekt. prywat. poza rolnict.	16	56	25	2	264
	prywatnym gosp. rolnym	11	40	44	4	58
Dochody na jedną osobę	Do 500 zł	7	51	34	8	133
	501-750	9	56	29	7	84
	751-1000	14	47	29	10	163
	1001-1500	19	50	25	7	168
	Powyżej 1500 zł	13	56	27	5	209
Ocena własnych war. mater.	Złe	5	47	42	6	128
	Średnie	12	51	29	9	533
	Dobre	18	54	21	7	437
Udział w prakt. religijnych	Kilka razy w tygodniu	13	49	29	9	65
	Raz w tygodniu	14	50	28	8	500
	1-2 razy w miesiącu	17	54	25	4	170
	Kilka razy w roku	14	50	26	10	218
	W ogóle nie uczestniczy	10	56	28	6	145
Poglądy polityczne	Lewica	12	51	31	5	185
	Centrum	15	54	26	5	349
	Prawica	16	51	23	9	323
	Trudno powiedzieć	9	48	31	12	240