

NR 49/2014

STOSUNEK DO RZĄDU

Znak jakości przyznany CBOS przez Organizację Firm Badania Opinii i Rynku 14 stycznia 2014 roku



Fundacja Centrum Badania Opinii Społecznej
ul. Żurawia 4a, 00-503 Warszawa
e-mail: sekretariat@cbos.pl; info@cbos.pl
<http://www.cbos.pl>
(48 22) 629 35 69

W okresie bezpośrednio poprzedzającym badanie¹ jedną z pierwszoplanowych kwestii w doniesieniach medialnych pozostawała sytuacja na Ukrainie i reakcje świata zachodniego na aneksję Krymu przez Rosję. Spośród spraw krajowych mogących mieć wpływ na ocenę rządu trzeba wspomnieć o proteście rodziców niepełnosprawnych dzieci w Sejmie oraz decyzji o stopniowym podwyższaniu wypłacanych im świadczeń pielęgnacyjnych.

Rejestrowana w marcu poprawa opinii o rządzie okazała się krótkotrwała. W kwietniu notowania gabinetu Donalda Tuska powróciły do poziomu z początku roku.

POPARCIE DLA RZĄDU

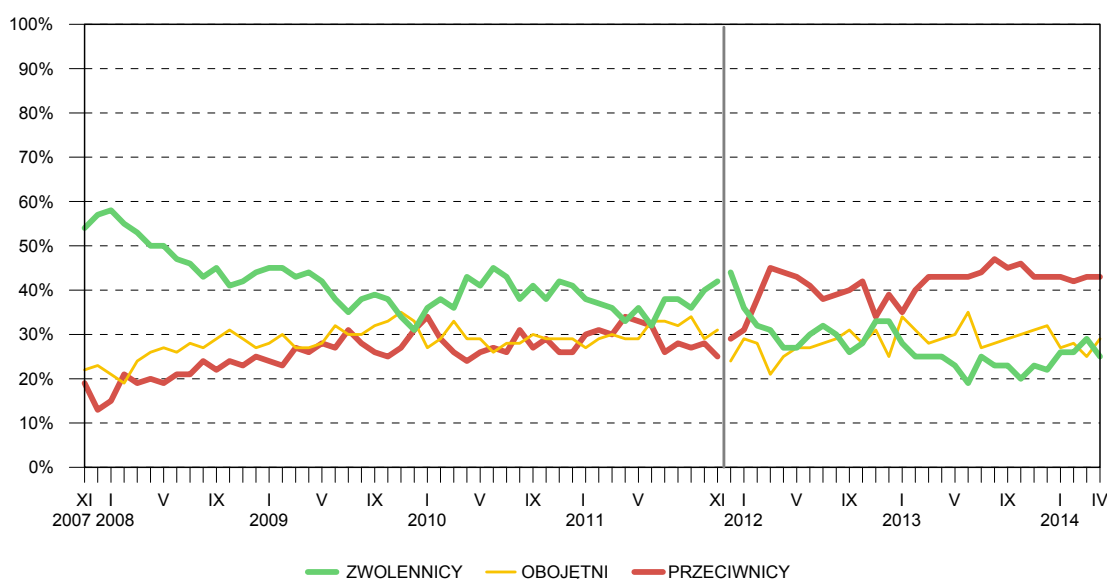
W ciągu ostatniego miesiąca zmalało poparcie dla rządu. Do jego zwolenników zalicza się obecnie co czwarty ankietowany (25%, od marca spadek o 4 punkty). Tak jak poprzednio, przeciwnych rządowi jest 43% badanych. Obojętność deklaruje 29% respondentów (wzrost o 4 punkty).

Tabela 1

Stosunek do rządu	Wskazania respondentów według terminów badań												
	IV	V	VI	VII	VIII	IX	X	XI	XII	I	II	III	IV
	2013									2014			
	w procentach												
Zwolennicy	25	23	19	25	23	23	20	23	22	26	26	29	25
Przeciwnicy	43	43	43	44	47	45	46	43	43	43	42	43	43
Obojętni	29	30	35	27	28	29	30	31	32	27	28	25	29
Trudno powiedzieć	3	4	3	4	2	3	4	3	3	4	4	3	3

¹ Badanie „Aktualne problemy i wydarzenia” (287) przeprowadzono metodą wywiadów bezpośrednich (face-to-face) wspomaganym komputerowo (CAPI) w dniach 3–9 kwietnia 2014 roku na liczącej 1028 osób reprezentatywnej próbie losowej dorosłych mieszkańców Polski.

RYS. 1. STOSUNEK DO RZĄDU, NA CZELE KTÓREGO (STAŁ) STOI DONALD TUSK



Do listopada 2011 roku wskazania dotyczyły poprzedniego rządu Donalda Tuska, a od grudnia 2011 – nowego rządu Donalda Tuska. Pominięto odpowiedzi „trudno powiedzieć”

Stosunek do gabinetu Donalda Tuska wiąże się z wielkością miejsca zamieszkania oraz statusem społeczno-ekonomicznym badanych. Wyrażaniu poparcia dla rządu sprzyja zamieszkiwanie w dużym mieście, wyższe wykształcenie i dobra sytuacja materialna.

Istotne znaczenie dla identyfikacji z rządem ma orientacja światopoglądowa badanych (przede wszystkim ich poglądy polityczne, ale także religijność). Stosunkowo najbardziej przychylni rządowi są respondenci deklarujący lewicowe poglądy polityczne oraz osoby rzadko uczestniczące w praktykach religijnych lub w ogóle niebiorące w nich udziału. Najwięcej przeciwników rządu jest wśród badanych identyfikujących się z prawicą oraz tych, którzy przynajmniej raz w tygodniu uczestniczą w praktykach religijnych.

Jedynym elektoratem, który identyfikuje się z gabinetem Donalda Tuska, są sympatycy PO. W pozostałych elektoratach rząd ma więcej przeciwników niż zwolenników. Szczególnie niechętni mu są sympatycy PiS i Nowej Prawicy Janusza Korwin-Mikkego. Także wśród osób niemających wykrystalizowanych preferencji partyjnych oraz wśród niezamierzających głosować w ewentualnych wyborach parlamentarnych więcej jest przeciwników urzędującego gabinetu niż zwolenników.

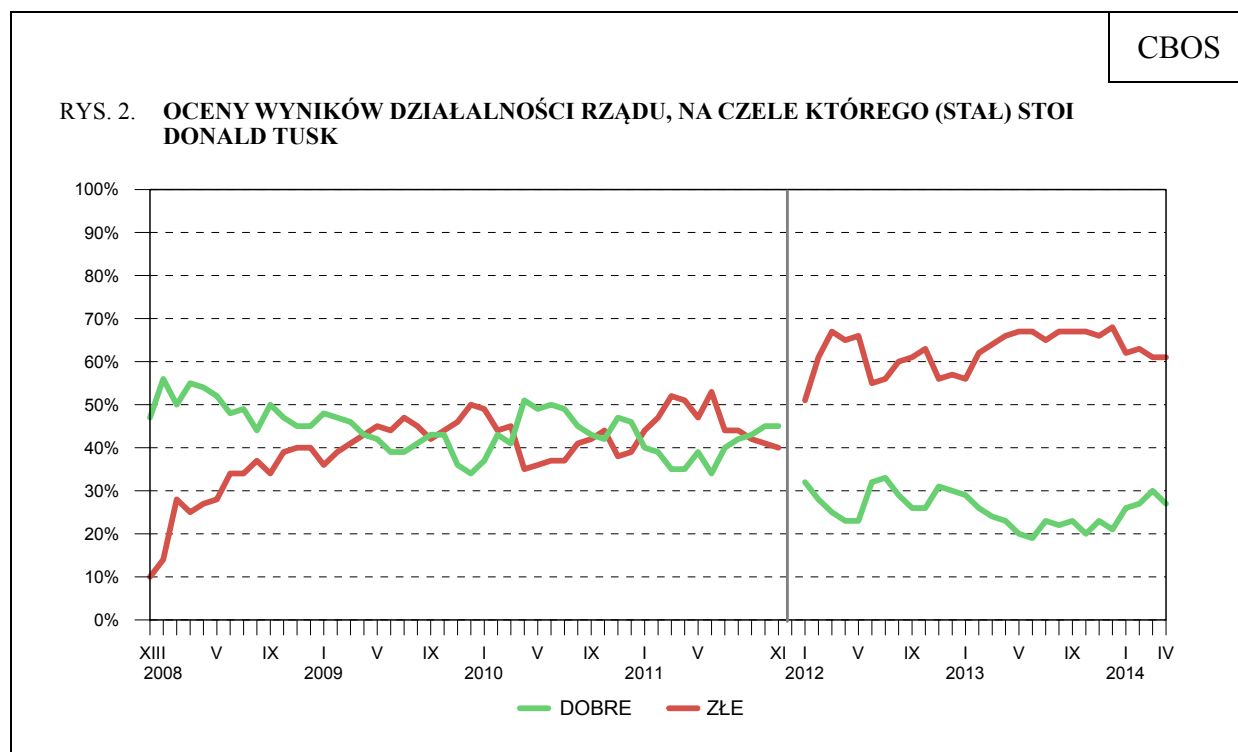
Tabela 2

Potencjalne elektoraty	Stosunek do rządu			
	zwolennicy	przeciwnicy	obojętni	Trudno powiedzieć
	w procentach			
PO	84	4	12	0
PSL*	29	42	29	0
SLD*	29	44	27	0
PiS	4	80	13	3
Nowa Prawica Janusza Korwin-Mikke*	3	76	21	0
Niezdecydowani	24	43	27	6
Niegłosujący	14	41	40	5

*Dane dotyczące tych partii należy traktować ostrożnie ze względu na niewielką liczbę ich zwolenników w badanej próbie

OCENY DZIAŁALNOŚCI RZĄDU

Nieco gorsze niż w marcu są opinie o wynikach pracy rządu. Dobrze ocenia je 27% badanych (spadek o 3 punkty). Tak jak przed miesiącem krytycznie podsumowuje dokonania rządu 61% ankietowanych.



Do listopada 2011 roku wskazania dotyczyły poprzedniego rządu Donalda Tuska, a od stycznia 2012 – nowego rządu Donalda Tuska. Pominęto odpowiedzi „trudno powiedzieć”

Tabela 3

Jak by Pan(i) ocenił(a) wyniki działalności rządu premiera Donalda Tuska od czasu ponownego objęcia przezeń władzy?	Wskazania respondentów według terminów badań												
	IV	V	VI	VII	VIII	IX	X	XI	XII	I	II	III	IV
	2013						2014						
	w procentach												
Dobrze	23	20	19	23	22	23	20	23	21	26	27	30	27
Źle	66	67	67	65	67	67	67	66	68	62	63	61	61
Trudno powiedzieć	11	13	14	12	11	10	13	11	11	12	10	9	12

Krytycyzm w ocenie działalności rządu dominuje niemal we wszystkich grupach społeczno-demograficznych. Lepiej niż przeciętnie efekty jego pracy postrzegają osoby dobrze wykształcone i sytuowane (z wykształceniem wyższym, o miesięcznych dochodach *per capita* powyżej 1500 zł, dobrze oceniające swoją sytuację materialną), mieszkańcy miast liczących ponad 500 tys. ludności, a także ankietowani nieuczestniczący w praktykach religijnych (warto zaznaczyć, że wielkość miejscowości jest jednym z najsilniejszych korelatów religijności, mierzonej częstością udziału w praktykach religijnych, a mieszkańcy największych miast należą do najmniej religijnych).

W elektoratach partyjnych zadowoleni z działalności rządu są w większości jedynie sympatycy PO. Podzieleni w opiniach na ten temat są zwolennicy PSL. W pozostałych uwzględnionych w analizie elektoratach przeważa krytycyzm. Szczególnie krytyczni w ocenach są zwolennicy PiS i Nowej Prawicy. Niezadowolenie z efektów pracy rządu przeważa także wśród osób niemających wykrystalizowanych preferencji partyjnych oraz wśród zapowiadających absencję w hipotetycznych wyborach parlamentarnych.

Tabela 4

Potencjalne elektoraty	Oceny wyników działalności rządu		
	dobre	złe	Trudno powiedzieć
	w procentach		
PO	80	14	6
PSL*	41	44	15
SLD*	35	65	0
PiS	8	87	5
Nowa Prawica Janusza Korwin-Mikke*	4	83	13
Niezdecydowani	19	61	20
Niegłosujący	20	66	14

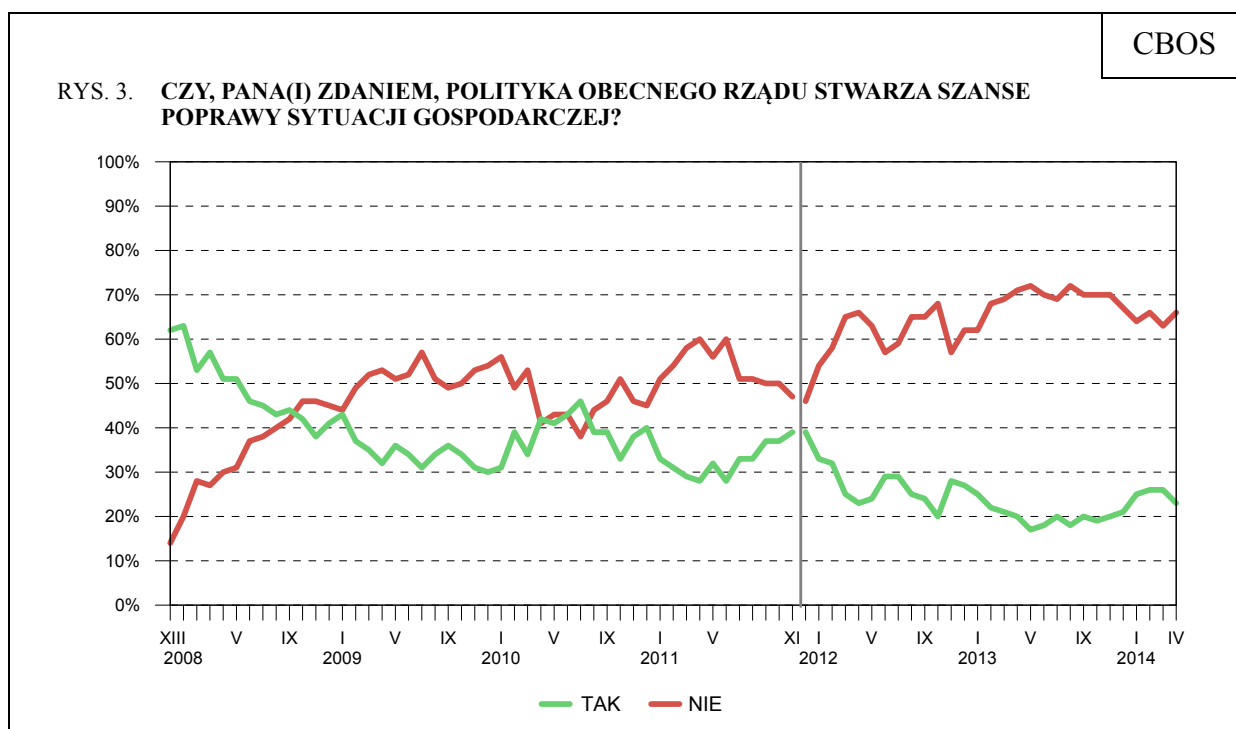
*Dane dotyczące tych partii należy traktować ostrożnie ze względu na niewielką liczbę ich zwolenników w badanej próbie

OCENY DZIAŁALNOŚCI RZĄDU

Pogorszyły się także oceny polityki rządu w sferze gospodarki. Perspektywy poprawy sytuacji gospodarczej w wyniku działalności rządu dostrzega tylko niespełna jedna czwarta badanych (23%, spadek o 3 punkty). Większość respondentów (66%, wzrost o 3 punkty) źle ocenia działania rządu w tym zakresie.

Tabela 5

Czy, Pana(i) zdaniem, polityka obecnego rządu stwarza szanse poprawy sytuacji gospodarczej ?	Wskazania respondentów według terminów badań												
	IV	V	VI	VII	VIII	IX	X	XI	XII	I	II	III	IV
	2013						2014						
	w procentach												
Tak	20	17	18	20	18	20	19	20	21	25	26	26	23
Nie	71	72	70	69	72	70	70	70	67	64	66	63	66
Trudno powiedzieć	9	11	12	11	10	10	11	10	12	11	8	11	11



Do listopada 2011 roku wskazania dotyczyły poprzedniego rządu Donalda Tuska, a od grudnia 2011 – nowego rządu Donalda Tuska. Pominięto odpowiedzi „trudno powiedzieć”

Opinie na temat polityki gospodarczej rządu zależą od oceny materialnych warunków życia. Im lepsze oceny własnych warunków bytu, tym częstsze przekonanie, że polityka rządu stwarza szansę poprawy sytuacji gospodarczej w kraju. Niezależnie od tego, także wśród osób określających swoje warunki materialne jako dobre przeważa przekonanie o braku skuteczności polityki gospodarczej rządu.

W elektoratach partyjnych pozytywne opinie o polityce rządu w sferze gospodarki w większości wyrażają jedynie potencjalni wyborcy PO. W pozostałych elektoratach, a także wśród osób niezdecydowanych, na kogo głosować oraz wśród niezamierzających brać udziału w ewentualnych wyborach przeważa sceptycyzm co do skuteczności polityki gospodarczej urzędującego gabinetu.

Tabela 6

Potencjalne elektoraty	Oceny polityki gospodarczej rządu		
	dobrze	złe	Trudno powiedzieć
	w procentach		
PO	70	23	7
PSL*	18	58	24
SLD*	17	78	5
PiS	13	85	2
Nowa Prawica Janusza Korwin-Mikke*	9	87	4
Niezdecydowani	13	69	18
Niegłosujący	15	71	14

*Dane dotyczące tych partii należy traktować ostrożnie ze względu na niewielką liczbę ich zwolenników w badanej próbie

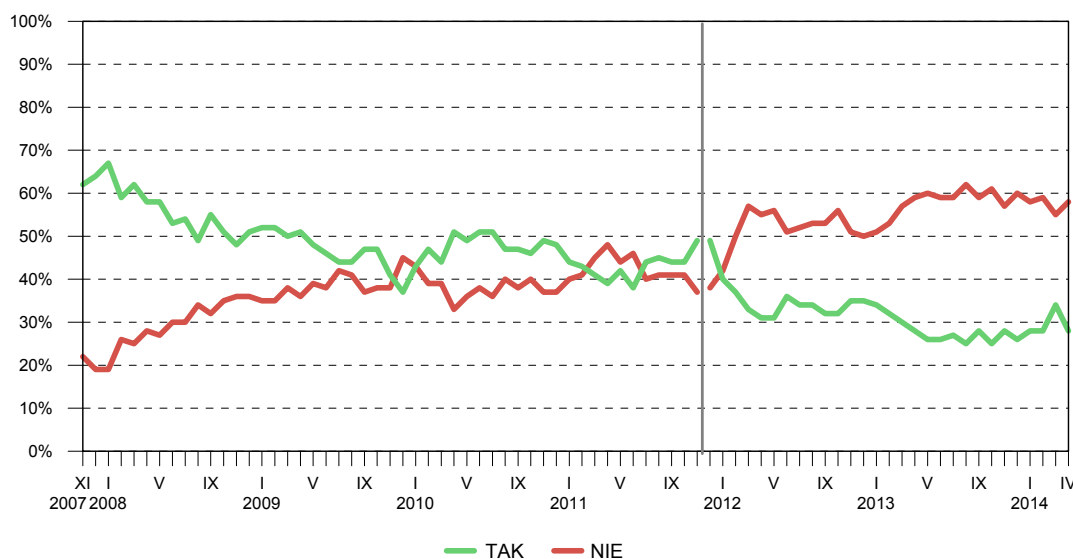
AKCEPTACJA PREMIERA

Krótkotrwały okazał się także ubiegłomiesięczny – znaczący – wzrost notowań premiera. Obecnie zadowolenie z szefa rządu deklaruje 28% badanych (spadek o 6 punktów), a niezadowolenie – 58% (wzrost o 3 punkty).

Tabela 7

Czy jest Pan(i) zadowolony(a) z tego, że na czele rządu stoi Donald Tusk?	Wskazania respondentów według terminów badań												
	IV	V	VI	VII	VIII	IX	X	XI	XII	I	II	III	IV
	2013									2014			
	w procentach												
Tak	28	26	26	27	25	28	25	28	26	28	28	34	28
Nie	59	60	59	59	62	59	61	57	60	58	59	55	58
Trudno powiedzieć	13	14	15	14	13	13	14	15	14	14	13	11	14

RYS. 4. CZY JEST PAN(I) ZADOWOLONY(A) Z TEGO, ŻE OBECNIE NA CZELE RZĄDU STOI DONALD TUSK?



Do listopada 2011 roku wskazania dotyczyły poprzedniego rządu Donalda Tuska, a od grudnia 2011 – nowego rządu Donalda Tuska. Pominięto odpowiedzi „trudno powiedzieć”

Stosunek do premiera wiąże się głównie z położeniem społeczno-ekonomicznym badanych. Prezes Rady Ministrów jest stosunkowo najlepiej odbierany przez osoby z wyższym wykształceniem, respondentów o miesięcznych dochodach *per capita* przekraczających 1500 zł oraz dobrze oceniających swoje warunki materialne. Istotne znaczenie ma także wiek. Do najbardziej krytycznie nastawionych do szefa rządu należą ludzie młodzi – od 18 do 24 roku życia.

W potencjalnych elektoratach partyjnych premier spotyka się z aprobatą jedynie wśród zwolenników swojej partii. Wśród sympatyków pozostałych ugrupowań przeważa dezaprobatą. Niemal jednomyślnie krytyczni wobec Donalda Tuska są zadeklarowani wyborcy PiS. Niezadowolenie z szefa rządu przeważa także wśród osób niemających sprecyzowanych preferencji partyjnych oraz niezamierzających głosować w hipotetycznych wyborach parlamentarnych.

Tabela 8

Potencjalne elektoraty	Czy jest Pan(i) zadowolony(a) z tego, że na czele rządu stoi Donald Tusk?		
	Tak	Nie	Trudno powiedzieć
	w procentach		
PO	90	6	4
SLD*	31	66	3
PSL*	27	62	11
Nowa Prawica Janusza Korwin-Mikke*	15	69	16
PiS	4	93	3
Niezdecydowani	18	60	22
Niegłosujący	20	63	17

*Dane dotyczące tych partii należy traktować ostrożnie ze względu na niewielką liczbę ich zwolenników w badanej próbie

★

★

★

Wydarzenia na Ukrainie i zaangażowanie Polski na arenie międzynarodowej mające na celu przywrócenie stabilizacji w tym kraju przyczyniły się do poprawy opinii o rządzie w bieżącym roku. Była ona szczególnie widoczna w ubiegłym miesiącu. W kwietniu notowania rządu powróciły do poziomu z początku roku. Nadal jednak są one nieco lepsze niż oceny, jakie gabinet Donalda Tuska uzyskiwał w końcu 2013 roku.

Opracowała
Beata ROGUSKA

A N E K S

Tabela 1

		Jak określił(a)by Pan(i) swój stosunek do rządu Donalda Tuska? Czy jest Pan(i) jego:				Liczba osób
		zwolennikiem	przeciwnikiem	czy też Pana(i) stosunek do obecnego rządu jest obojętny	Trudno powiedzieć	
		%	%	%	%	
Ogółem		25	43	29	3	1027
Płeć	Mężczyźni	25	46	26	3	494
	Kobiety	25	40	32	4	534
Wiek	18-24 lata	12	48	37	3	120
	25-34	25	38	33	3	204
	35-44	32	38	27	3	176
	45-54	21	44	31	4	166
	55-64	27	45	25	3	179
	65 lat i więcej	28	45	22	5	181
Miejsce zamieszkania	Wieś	18	45	32	4	397
	Miasto do 19 999	26	43	27	4	162
	20 000 - 99 999	27	40	31	2	197
	100 000 - 499 999	28	42	26	4	166
	500 000 i więcej mieszk.	41	39	20	1	105
Wykształcenie	Podstawowe / gimnazjalne	13	43	39	5	224
	Zasadnicze zawodowe	24	43	29	5	254
	Średnie	26	43	28	3	342
	Wyższe	37	42	19	2	207
Grupa społeczna i zawodowa	Kadra kier., spec. z wyższym wyksz.	39	43	17	1	106
	Średni personel, technicy	24	45	24	6	56
	Pracownicy adm.-biurowi	34	30	34	2	52
	Pracownicy usług	19	32	43	6	71
	Robotnicy wykwalifikowani	22	51	27		132
	Robotnicy niewykwalifik.	19	38	40	3	52
	Rolnicy	23	44	29	4	41
	Pracujący na własny rach.	20	48	29	3	32
	Bezrobotni	15	39	40	7	87
	Emeryci	26	50	20	5	222
	Renciści	27	28	43	2	48
	Uczniowie i studenci	20	44	31	5	81
Gospodynie domowe i inni	33	32	31	4	47	
Pracuje w:	inst. państw., publicznej	27	44	28	2	142
	spółce właścicieli prywatnych i państwa	18	39	39	4	103
	sekt. pryw. poza rolnict.	30	42	25	2	264
	prywatnym gosp. rolnym	23	44	30	3	46
Dochody na jedną osobę	Do 500 zł	14	42	38	5	106
	501-750	20	45	33	2	104
	751-1000	22	45	31	2	158
	1001-1500	31	41	25	3	180
	Powyżej 1500 zł	35	43	20	1	197
Ocena własnych war. mater.	Złe	11	45	34	10	124
	Średnie	21	45	31	3	452
	Dobre	32	39	26	2	451
Udział w prakt. religijnych	Kilka razy w tygodniu	24	50	20	6	63
	Raz w tygodniu	23	47	26	4	465
	1-2 razy w miesiącu	23	39	35	3	148
	Kilka razy w roku	26	37	34	2	213
	W ogóle nie uczestniczy	33	36	27	4	138
Poglądy polityczne	Lewica	33	43	22	1	160
	Centrum	28	36	33	3	337
	Prawica	26	56	17	1	283
	Trudno powiedzieć	14	35	42	9	247

Tabela 2

		Jak by Pan(i) ocenił(a) wyniki działalności rządu premiera Donalda Tuska od czasu ponownego objęcia przezeń władzy?			Liczba osób
		Dobrze	Źle	Trudno powiedzieć	
		%	%	%	
Ogółem		27	61	12	1023
Płeć	Mężczyźni	30	61	9	491
	Kobiety	25	60	15	532
Wiek	18-24 lata	22	66	12	120
	25-34	28	58	14	203
	35-44	26	60	14	176
	45-54	22	64	14	165
	55-64	32	58	10	179
	65 lat i więcej	31	59	9	181
Miejsce zamieszkania	Wieś	22	65	13	397
	Miasto do 19 999	27	62	12	158
	20 000 - 99 999	31	58	11	197
	100 000 - 499 999	29	57	14	166
	500 000 i więcej mieszk.	38	55	7	105
Wykształcenie	Podstawowe / gimnazjalne	21	63	16	224
	Zasadnicze zawodowe	25	65	11	253
	Średnie	28	62	10	341
	Wyższe	35	51	13	205
Grupa społeczna i zawodowa	Kadra kier., spec. z wyższym wyksz.	33	56	12	103
	Średni personel, technicy	18	59	23	56
	Pracownicy adm.-biurowi	39	50	11	52
	Pracownicy usług	19	62	19	71
	Robotnicy wykwalifikowani	24	68	8	132
	Robotnicy niewykwalifik.	24	62	14	52
	Rolnicy	29	57	15	41
	Pracujący na własny rach.	23	69	8	31
	Bezrobotni	23	68	9	86
	Emeryci	29	62	9	222
	Renciści	43	41	16	48
	Uczniowie i studenci	27	62	11	81
	Gospodynie domowe i inni	29	57	14	47
Pracuje w:	inst. państw., publicznej	28	58	13	140
	spółce właścicieli prywatnych i państwa	21	64	15	103
	sekt. pryw. poza rolnict.	28	61	11	263
	prywatnym gosp. rolnym	26	60	14	46
Dochody na jedną osobę	Do 500 zł	22	68	10	106
	501-750	27	62	11	104
	751-1000	23	69	7	158
	1001-1500	29	61	10	180
	Powyżej 1500 zł	38	56	6	197
Ocena własnych war. mater.	Źle	14	74	13	123
	Średnie	24	65	11	451
	Dobre	34	53	13	449
Udział w prakt. religijnych	Kilka razy w tygodniu	25	65	10	63
	Raz w tygodniu	23	66	11	464
	1-2 razy w miesiącu	30	55	16	145
	Kilka razy w roku	28	58	14	212
	W ogóle nie uczestniczy	39	50	11	138
Poglądy polityczne	Lewica	33	61	7	159
	Centrum	30	62	8	337
	Prawica	30	63	6	283
	Trudno powiedzieć	17	56	28	244

Tabela 3

		Czy, Pana(i) zdaniem, polityka obecnego rządu stwarza szansę poprawy sytuacji gospodarczej?			Liczba osób
		Tak	Nie	Trudno powiedzieć	
		%	%	%	
Ogółem		23	66	11	1025
Płeć	Mężczyźni	22	69	9	493
	Kobiety	23	63	14	533
Wiek	18-24 lata	24	71	5	120
	25-34	23	65	13	204
	35-44	25	62	13	176
	45-54	16	71	13	165
	55-64	20	71	9	179
	65 lat i więcej	27	59	14	181
Miejsce zamieszkania	Wieś	19	67	13	397
	Miasto do 19 999	20	66	14	161
	20 000 - 99 999	28	64	9	197
	100 000 - 499 999	24	66	10	166
	500 000 i więcej mieszk.	27	66	7	105
Wykształcenie	Podstawowe / gimnazjalne	18	67	16	224
	Zasadnicze zawodowe	19	69	13	253
	Średnie	23	68	8	341
	Wyższe	31	58	10	207
Grupa społeczna i zawodowa	Kadra kier., spec. z wyższym wyksz.	29	62	9	105
	Średni personel, technicy	24	62	14	56
	Pracownicy adm.-biurowi	32	61	6	52
	Pracownicy usług	24	63	13	71
	Robotnicy wykwalifikowani	22	72	6	132
	Robotnicy niewykwalifik.	19	73	8	52
	Rolnicy	20	59	21	41
	Pracujący na własny rach.	14	75	11	31
	Bezrobotni	14	73	13	87
	Emeryci	22	65	13	222
	Renciści	27	57	15	48
	Uczniowie i studenci	23	71	5	81
	Gospodynie domowe i inni	17	60	23	47
Pracuje w:	inst. państw., publicznej	26	63	11	141
	spółce właścicieli prywatnych i państwa	21	69	10	103
	sekt. pryw. poza rolnict.	25	67	8	263
	prywatnym gosp. rolnym	20	62	18	46
Dochody na jedną osobę	Do 500 zł	16	71	13	107
	501-750	22	68	10	104
	751-1000	17	76	7	158
	1001-1500	27	64	9	180
	Powyżej 1500 zł	31	62	7	197
Ocena własnych war. mater.	Złe	11	74	15	124
	Średnie	17	73	10	451
	Dobre	32	57	12	450
Udział w prakt. religijnych	Kilka razy w tygodniu	23	62	15	63
	Raz w tygodniu	22	67	11	464
	1-2 razy w miesiącu	26	61	13	148
	Kilka razy w roku	19	72	9	212
	W ogóle nie uczestniczy	25	61	14	138
Poglądy polityczne	Lewica	27	64	9	159
	Centrum	24	68	8	337
	Prawica	27	67	6	283
	Trudno powiedzieć	12	63	25	246

Tabela 4

		Czy jest Pan(i) zadowolony(a) z tego, że obecnie na czele rządu stoi Donald Tusk?			Liczba osób
		Tak	Nie	Trudno powiedzieć	
		%	%	%	
Ogółem		28	58	14	1024
Płeć	Mężczyźni	27	61	12	491
	Kobiety	30	56	14	533
Wiek	18-24 lata	18	72	11	120
	25-34	31	54	15	203
	35-44	29	55	16	176
	45-54	23	63	15	165
	55-64	32	56	12	179
	65 lat i więcej	34	55	11	181
Miejsce zamieszkania	Wieś	23	62	15	397
	Miasto do 19 999	23	61	15	159
	20 000 - 99 999	35	56	9	197
	100 000 - 499 999	34	51	15	166
	500 000 i więcej mieszk.	36	55	9	105
Wykształcenie	Podstawowe / gimnazjalne	22	66	12	224
	Zasadnicze zawodowe	25	63	12	253
	Średnie	28	58	15	341
	Wyższe	42	44	14	205
Grupa społeczna i zawodowa	Kadra kier., spec. z wyższym wyksz.	42	45	13	103
	Średni personel, technicy	27	51	23	56
	Pracownicy adm.-biurowi	44	41	15	52
	Pracownicy usług	20	66	15	71
	Robotnicy wykwalifikowani	26	65	9	132
	Robotnicy niewykwalifik.	17	66	17	52
	Rolnicy	27	57	16	41
	Pracujący na własny rach.	14	66	20	31
	Bezrobotni	15	72	13	87
	Emeryci	31	58	11	222
	Renciści	44	41	15	48
	Uczniowie i studenci	25	68	8	81
	Gospodynie domowe i inni	31	51	17	47
Pracuje w:	inst. państw., publicznej	31	51	18	140
	spółce właścicieli prywatnych i państwa	24	58	18	103
	sekt. pryw. poza rolnict.	30	60	10	263
	prywatnym gosp. rolnym	24	62	14	46
Dochody na jedną osobę	Do 500 zł	22	69	10	107
	501-750	26	67	8	104
	751-1000	26	62	12	158
	1001-1500	34	55	11	180
	Powyżej 1500 zł	38	53	8	197
Ocena własnych war. mater.	Złe	14	71	15	124
	Średnie	24	63	12	451
	Dobre	37	50	14	449
Udział w prakt. religijnych	Kilka razy w tygodniu	30	57	12	63
	Raz w tygodniu	25	64	12	464
	1-2 razy w miesiącu	29	55	15	146
	Kilka razy w roku	30	56	14	212
	W ogóle nie uczestniczy	38	47	15	138
Poglądy polityczne	Lewica	33	57	10	159
	Centrum	32	57	11	337
	Prawica	29	65	6	283
	Trudno powiedzieć	19	54	27	244