

**NR 51/2014**

---

---

**W OCZEKIWANIU NA KANONIZACJĘ  
JANA PAWŁA II**

---

---

Znak jakości przyznany CBOS przez Organizację Firm Badania Opinii i Rynku 14 stycznia 2014 roku



Fundacja Centrum Badania Opinii Społecznej  
ul. Żurawia 4a, 00-503 Warszawa  
e-mail: sekretariat@cbos.pl; info@cbos.pl  
<http://www.cbos.pl>  
(48 22) 629 35 69

- ▶ Polacy nie mają większych wątpliwości co do tego, że pomimo upływu dziewięciu lat od śmierci Jana Pawła II, pamięć o nim jest wśród jego rodaków wciąż żywa (uważa tak aż 97% badanych, 72% w sposób zdecydowany). Wyraźnie rzadsze jest natomiast przekonanie, że Polacy znają papieskie nauczanie (71% wskazań), a tym bardziej, iż kierują się w życiu jego wskazaniem (48%).
- ▶ W wymiarze osobistym, deklarowany poziom znajomości nauczania Jana Pawła II jest nieco niższy od postrzeganego w społeczeństwie ogółem, natomiast własne postępowanie Polacy określają jako zgodne ze wskazaniem papieża zdecydowanie częściej niż postępowanie większości obywateli.
- ▶ Niezmiennie dla niemal wszystkich dorosłych Polaków (92%) Jan Paweł II pozostaje ważnym autorytetem moralnym. Dwie trzecie badanych (67%) nie ma co do tego wątpliwości.
- ▶ Okazuje się, że Polacy przypisują ogromne znaczenie kanonizacji Jana Pawła II. Niemal wszyscy badani (98%) uważają, że oficjalne uznanie papieża za świętego będzie ważne lub bardzo ważne dla jego rodaków. Powszechne jest również przekonanie, że wydarzenie to będzie też istotne dla rodzin respondentów oraz dla nich osobiście (odpowiednio: 89% i 88% wskazań). Duże znaczenie, zdaniem ankietowanych, kanonizacja papieża Polaka będzie miała także dla Europy (80% wskazań) oraz dla świata (76%).



Już dwudziestego siódmego kwietnia – dziewięć lat po śmierci – Jan Paweł II zostanie oficjalnie włączony w poczet świętych. Mając na uwadze to niecodzienne wydarzenie, postanowiliśmy sprawdzić, czy pamięć i nauczanie papieża Polaka są wśród jego rodaków wciąż żywe oraz jak duże znaczenie w perspektywie osobistej, narodowej i światowej Polacy przypisują kanonizacji papieża. Należy zaznaczyć, że badanie zostało zrealizowane tuż po rocznicy śmierci Jana Pawła II, więc jej obchody mogły wpłynąć na wyniki sondażu<sup>1</sup>.

## PAMIĘĆ O PAPIEŻU I ZNAJOMOŚĆ JEGO NAUCZANIA

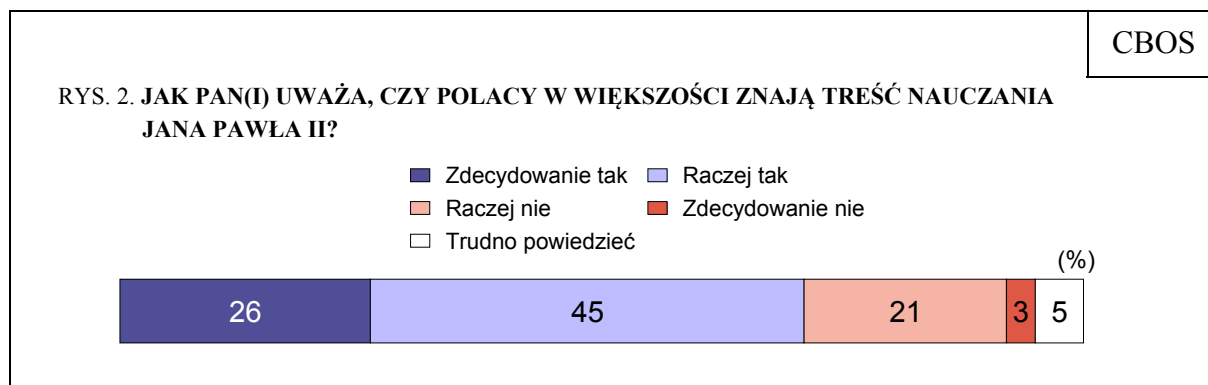
### WYMIAR SPOŁECZNY

Respondenci – jak się okazuje – nie mają większych wątpliwości co do tego, że pomimo upływu dziewięciu lat od śmierci Jana Pawła II, pamięć o nim jest wśród jego rodaków wciąż żywa. Uważa tak aż 97% badanych, z czego przeważająca większość (72% ogółu) stwierdza to w sposób zdecydowany.

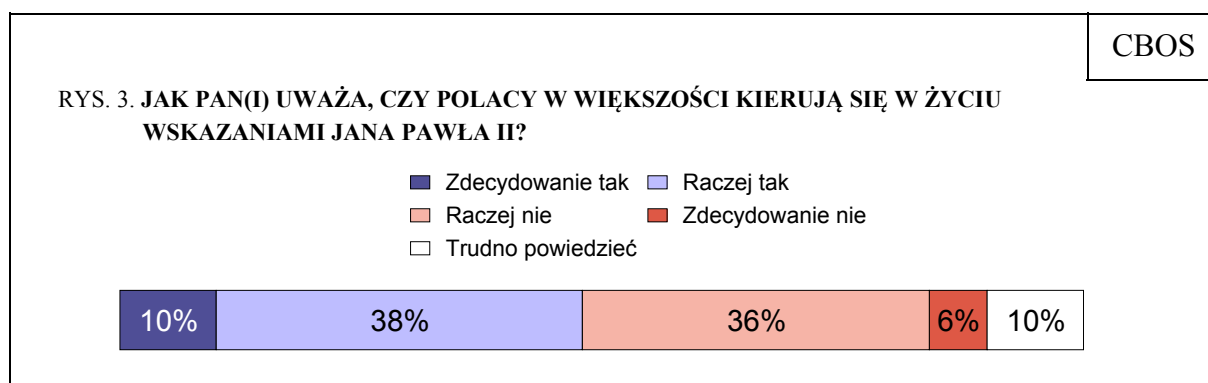


Wyraźnie rzadsze jest natomiast przekonanie o znajomości papieskiego nauczania, przy czym również w tym względzie większość badanych (71%) uważa, że Polacy w większości znają treść nauczania Jana Pawła II. Jednak wątpliwości co do tego nie ma jedynie co czwarty respondent (26%).

<sup>1</sup> Badanie „Aktualne problemy i wydarzenia” (287) przeprowadzono metodą wywiadów bezpośrednich (face-to-face) wspomaganym komputerowo (CAPI) w dniach 3–9 kwietnia 2014 roku na liczącej 1028 osób reprezentatywnej próbie losowej dorosłych mieszkańców Polski.

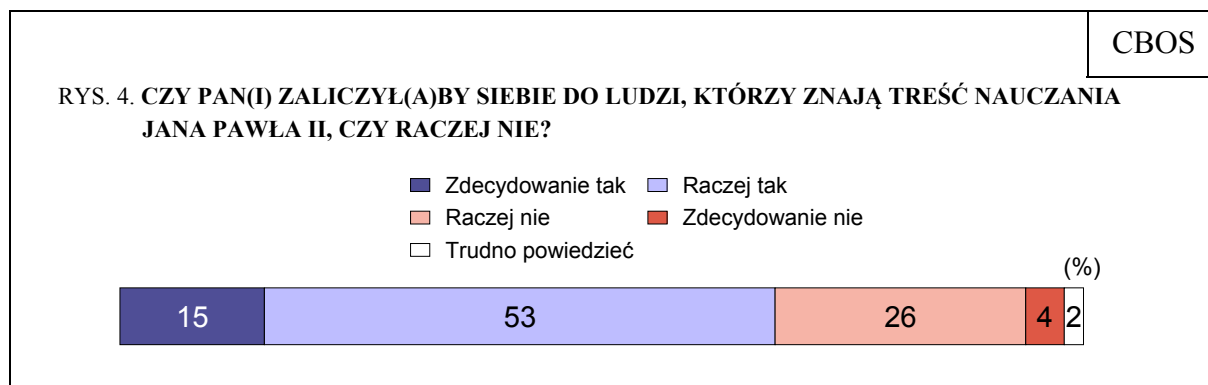


W jeszcze mniejszym stopniu badani są przekonani, że nauczanie Jana Pawła II znajduje zastosowanie w życiu Polaków. W tym przypadku odpowiedzi są dość równo podzielone. Niemal połowa (48%) uważa, że większość Polaków kieruje się w swoim życiu wskazaniami Jana Pawła II, a co dziesiąty (10% ogółu) jest o tym stanowczo przekonany. Przeciwną opinię wyraża ponad dwie piąte ankietowanych (42%), a co szesnasty (6% ogółu) zdecydowanie nie zgadza się ze stwierdzeniem, że Polacy w większości żyją zgodnie z nauczaniem Jana Pawła II.



#### WYMIAR OSOBISTY

W wymiarze osobistym deklarowany poziom znajomości nauczania Jana Pawła II jest porównywalny do postrzeganego w całym społeczeństwie. Dwie trzecie badanych przyznaje, że zna treść papieskiego nauczania (68% – to o 3 punkty procentowe mniej niż wskazują ich oceny znajomości nauczania papieża przez większość Polaków), ale tylko 15% (a więc o 11% mniej niż w odniesieniu do większości Polaków) stwierdza to w sposób zdecydowany.

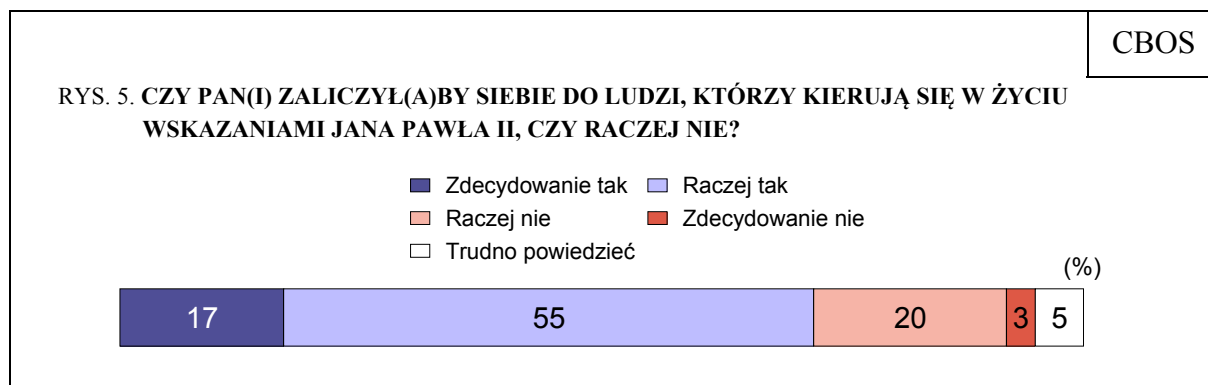


Od śmierci Jana Pawła II do 2010 roku odsetek respondentów, którzy twierdzili, że znają treść jego przesłania, systematycznie malał. W latach 2005–2010 ponad dwukrotnie wzrosła liczba osób, które deklarowały, że nie znają papieskiego nauczania (z 17% do 39%). Jednak w związku z beatyfikacją oraz zbliżającą się kanonizacją papieża, omawiany trend spadkowy uległ dość radykalnemu wyhamowaniu. Co prawda obecnie odsetek osób deklarujących znajomość papieskiego nauczania jest nadal niższy niż w latach 2005–2009, ale zdecydowanie wyższy niż w roku 2010 (wzrost o 12 punktów procentowych). Jednocześnie, w porównaniu z ostatnim pomiarem, z 39% do 30% zmniejszył się odsetek respondentów, którzy przyznają, że nie orientują się w tym, czego nauczał Jan Paweł II.

Tabela 1

Czy zaliczył(a)by Pan(i) siebie do ludzi, którzy znają treść nauczania Jana Pawła II, czy raczej nie?	Wskazania respondentów według terminów badań											
	X 2003		V 2005		IV 2006		V 2009		III 2010		IV 2014	
	w procentach											
Zdecydowanie tak	15	<b>65</b>	23	<b>79</b>	15	<b>72</b>	12	<b>70</b>	9	<b>56</b>	15	<b>68</b>
Raczej tak	50		56		57		58		47		53	
Raczej nie	26	<b>31</b>	15	<b>17</b>	21	<b>24</b>	21	<b>25</b>	33	<b>39</b>	26	<b>30</b>
Zdecydowanie nie	5		2		3		4		6		4	
Trudno powiedzieć	4	<b>4</b>	4	<b>4</b>	4	<b>4</b>	5	<b>5</b>	5	<b>5</b>	2	<b>2</b>

O ile własną znajomość nauczania Jana Pawła II respondenci oceniają nieco gorzej niż wiedzę na ten temat większości Polaków, o tyle swoje postępowanie określają jako zgodne ze wskazaniami papieża zdecydowanie częściej niż postępowanie większości rodaków. Osoby, które, w swojej ocenie, kierują się w życiu wskazaniami Jana Pawła II, stanowią obecnie niemal trzy czwarte ogółu badanych (72%, o 24 punkty procentowe więcej niż w odniesieniu do oceny postępowania większości Polaków). Tylko niespełna co czwarty respondent (23%) przyznaje, że nie należy do ludzi, którzy kierują się w życiu wskazaniami Jana Pawła II, podczas gdy w odniesieniu do większości Polaków, o postępowaniu niezgodnym z nauczaniem papieża przekonanych jest aż 42% ankietowanych.



Odsetek osób, które, w swojej ocenie, kierują się w życiu wskazaniem Jana Pawła II, zmienia się w ostatnich latach raczej nieznacznie. Wprawdzie po 2005 roku odnotowano trend spadkowy w tym zakresie, jednak po beatyfikacji papieża został on nieco wyhamowany i od stycznia 2012 roku odsetek deklaracji dotyczących postępowania zgodnego z nauczaniem Jana Pawła II utrzymuje się na zbliżonym poziomie.

Tabela 2

Czy zaliczył(a)by Pan(i) siebie do ludzi, którzy <b>kierują się w życiu wskazaniem Jana Pawła II</b> , czy raczej nie?	Według terminów badań:															
	VIII 2002*		V 2005		IV 2006		V 2009		III 2010		III 2011		I 2012		IV 2014	
	w procentach															
Zdecydowanie tak	17	77	27	84	18	78	16	73	11	65	17	66	23	73	17	72
Raczej tak	60		57		60		57		54		49		50		55	
Raczej nie	11	14	10	11	15	18	15	19	23	29	21	26	18	21	20	23
Zdecydowanie nie	3		1		3		4		6		5		3		3	
Trudno powiedzieć	9		5		4		8		6		8		6		5	

\* Badanie było realizowane przed wizytą papieża w kraju. Zadaliśmy wtedy pytanie: „Czy zaliczył(a)by Pan(i) siebie do ludzi, którzy w życiu codziennym – w swoich poglądach, w stosunku do ludzi, do pracy, do innych spraw – starają się kierować wskazówkami i naukami Jana Pawła II?”

Badani, którzy deklarują, iż znają treść nauczania Jana Pawła II oraz kierują się w życiu jego wskazaniem, stanowią obecnie łącznie 60% i dominują niemal we wszystkich grupach społecznych. Najczęściej deklaracje takie składają, co oczywiste, osoby praktykujące religijnie raz na tydzień (76%) lub częściej (89%), a także uzyskujące najniższe dochody *per capita* (74%), mające wykształcenie podstawowe (69%), mieszkające na wsi (68%), w wieku co najmniej 65 lat (67%), o prawicowych poglądach politycznych (67%), raczej też kobiety niż mężczyźni (66% wobec 54%). Uwzględniając status zawodowy, można stwierdzić, że do znających treść nauczania Jana Pawła II i postępujących zgodnie z jego wskazówkami stosunkowo najczęściej zaliczają się rolnicy (73% wskazań), pracownicy usług, bezrobotni, emeryci (po 66%) oraz renciści (65%).



Tabela 3

Cechy społeczno-demograficzne	Odsetek badanych, którzy – w swojej ocenie – znają treść nauczania Jana Pawła II i kierują się w życiu Jego wskazaniami	
	Ogółem	
		<b>60</b>
<b>Płeć</b>		
Mężczyźni		<b>54</b>
Kobiety		<b>66</b>
<b>Wiek</b>		
18–24 lata		<b>54</b>
25–34		<b>52</b>
35–44		<b>61</b>
45–54		<b>61</b>
55–64		<b>63</b>
65 lat i więcej		<b>67</b>
<b>Miejsce zamieszkania</b>		
Wieś		<b>68</b>
Miasto do 19 999		<b>58</b>
20 000 – 99 999		<b>61</b>
100 000 – 499 999		<b>51</b>
500 000 i więcej mieszkańców		<b>47</b>
<b>Wykształcenie</b>		
Podstawowe/gimnazjalne		<b>69</b>
Zasadnicze zawodowe		<b>59</b>
Średnie		<b>58</b>
Wyższe		<b>54</b>
<b>Grupa społeczno-zawodowa</b>		
Kadra kierownicza, specjaliści z wyższym wykształceniem		<b>43</b>
Średni personel, technicy		<b>53</b>
Pracownicy administracyjno-biurowi		<b>58</b>
Pracownicy usług		<b>66</b>
Robotnicy wykwalifikowani		<b>61</b>
Robotnicy niewykwalifikowani		<b>64</b>
Rolnicy		<b>73</b>
Pracujący na własny rachunek		<b>55</b>
Renciści		<b>65</b>
Emeryci		<b>66</b>
Uczniowie i studenci		<b>51</b>
Bezrobotni		<b>66</b>
Gospodynie domowe i inni		<b>57</b>
<b>Dochody na jedną osobę w gospodarstwie domowym</b>		
Do 500 zł		<b>74</b>
501–750 zł		<b>66</b>
751–1000 zł		<b>63</b>
1001–1500 zł		<b>64</b>
Powyżej 1500 zł		<b>52</b>
<b>Ocena warunków materialnych gospodarstwa domowego</b>		
Złe		<b>67</b>
Średnie		<b>65</b>
Dobre		<b>54</b>
<b>Uczestnictwo w praktykach religijnych</b>		
Kilka razy w tygodniu		<b>89</b>
Raz w tygodniu		<b>76</b>
1–2 razy w miesiącu		<b>58</b>
Kilka razy w roku		<b>44</b>
W ogóle nie uczestniczy		<b>23</b>
<b>Poglądy polityczne</b>		
Lewica		<b>50</b>
Centrum		<b>61</b>
Prawica		<b>67</b>
Trudno powiedzieć		<b>58</b>

Z deklaracjami dotyczącymi znajomości papieskiego nauczania oraz postępowania zgodnego ze wskazaniami Jana Pawła II istotnie korelują deklaracje wiary badanych. Osoby, które swoją wiarę określają jako zgodną z nauczaniem Kościoła, istotnie częściej niż wierzący na swój własny sposób czy, tym bardziej, niezdecydowani i niewierzący deklarują znajomość papieskiego nauczania oraz częściej – według własnych opinii – postępują zgodnie ze wskazaniami Jana Pawła II.

Należy zauważyć, że również wśród tych, którzy swoją wiarę określają jako niezupełnie zgodną z nauczaniem Kościoła, mniej więcej trzy piąte deklaruje postępowanie zgodne z papieskim przesłaniem (62%) oraz zalicza się do osób znających treść nauczania Jana Pawła II (58%). W grupie osób określających się jako niezdecydowane lub niewierzące odsetki odpowiedzi twierdzących są wyraźnie niższe, jednak również tu znajdują się ci, którzy znają nauki papieża (27%) oraz postępują zgodnie z jego wskazówkami (18%).

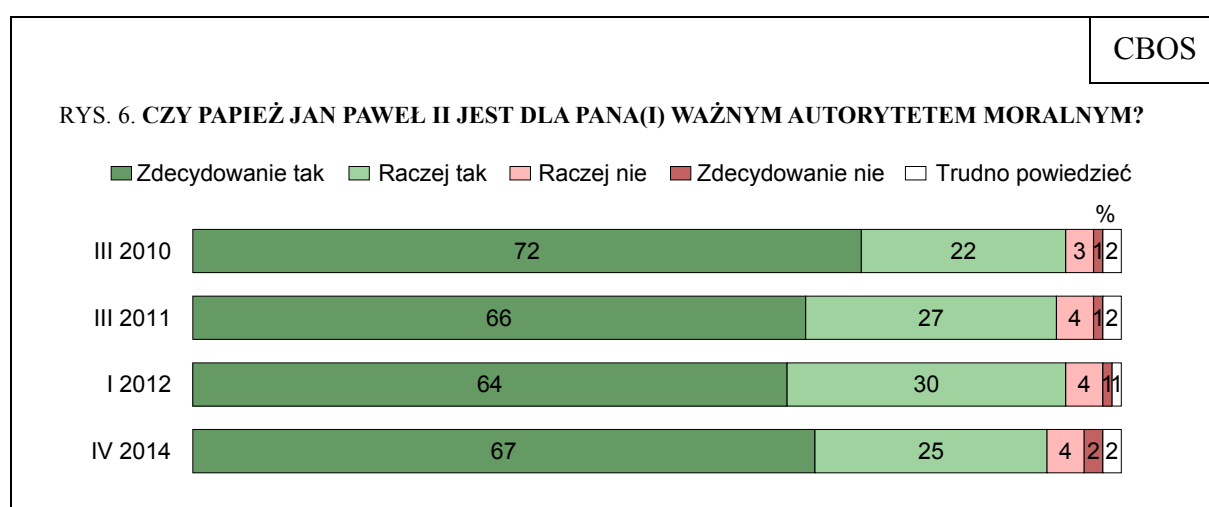
Tabela 4

Czy zaliczył(a)by Pan(i) siebie do ludzi, którzy znają treść nauczania Jana Pawła II, czy raczej nie?	Deklaracje wiary					
	jestem wierzący(a) i stosuję się do wskazań Kościoła		jestem wierzący(a) na swój własny sposób		jestem niezdecydowany(a) lub niewierzący(a)*	
	w procentach					
Zdecydowanie tak	23	<b>86</b>	9	<b>58</b>	3	<b>18</b>
Raczej tak	63		49		15	
Raczej nie	11	<b>12</b>	37	<b>40</b>	55	<b>79</b>
Zdecydowanie nie	1		3		24	
Trudno powiedzieć	2		2		3	
Czy zaliczył(a)by Pan(i) siebie do ludzi, którzy kierują się w życiu wskazaniami Jana Pawła II, czy raczej nie?	Deklaracje wiary					
	jestem wierzący(a) i stosuję się do wskazań Kościoła		jestem wierzący(a) na swój własny sposób		jestem niezdecydowany(a) lub niewierzący(a)*	
	w procentach					
Zdecydowanie tak	28	<b>90</b>	8	<b>62</b>	3	<b>27</b>
Raczej tak	62		54		24	
Raczej nie	5	<b>6</b>	30	<b>33</b>	50	<b>68</b>
Zdecydowanie nie	1		3		18	
Trudno powiedzieć	4		5		5	

\* Połączono następujące kategorie: „nie mogę powiedzieć, czy jestem wierzący(a) czy też nie”, „nie jestem wierzący(a) i nie interesuję się tymi sprawami”, „jestem niewierzący(a), ponieważ nauki Kościołów są błędne”, „trudno powiedzieć”

## JAN PAWEŁ II JAKO AUTORYTET MORALNY

Badani nie tylko często deklarują znajomość papieskiego nauczania i twierdzą, iż kierują się w życiu jego wskazaniem, ale są także przekonani o moralnym autorytecie Jana Pawła II. Niezmiennie dla niemal wszystkich dorosłych Polaków (92%, spadek od 2012 roku o 2 punkty procentowe) Jan Paweł II pozostaje ważnym wzorem postępowania, w tym dwie trzecie badanych (67% ogółu, wzrost o 3 punkty) nie ma co do tego wątpliwości.



Wprawdzie uczestnictwo w praktykach religijnych w pewnym stopniu oddziałuje na postrzeganie papieża Polaka jako autorytetu moralnego, jednak nawet osoby w ogóle niepraktykujące w zdecydowanej większości (71%) dostrzegają w nim wzór właściwego postępowania.

Tabela 5

Czy papież Jan Paweł II jest dla Pana(i) ważnym autorytetem moralnym?	Udział w praktykach religijnych									
	kilka razy w tygodniu		raz w tygodniu		1–2 razy w miesiącu		kilka razy w roku		w ogóle nie uczestniczy	
	w procentach									
Zdecydowanie tak	89	<b>96</b>	80	<b>99</b>	68	<b>96</b>	53	<b>90</b>	38	<b>71</b>
Raczej tak	7		19		28		37		33	
Raczej nie	0	<b>4</b>	1	<b>1</b>	2	<b>2</b>	6	<b>7</b>	16	<b>22</b>
Zdecydowanie nie	4		0		0		1		6	
Trudno powiedzieć	0		0		2		3		7	

Jan Paweł II pozostaje autorytetem moralnym dla 99% osób określających się jako wierzące i postępujące zgodnie z nauczaniem Kościoła, dla 92% wierzących na swój własny sposób, a także dla 66% respondentów określających się jako niezdecydowani i niewierzący.

Tabela 6

Czy papież Jan Paweł II jest dla Pana(i) ważnym autorytetem moralnym?	Deklaracje wiary					
	jestem wierzący(a) i stosuję się do wskazań Kościoła		jestem wierzący(a) na swój własny sposób		jestem niezdecydowany(a) lub niewierzący(a)*	
Zdecydowanie tak	82	<b>99</b>	61	<b>92</b>	19	<b>66</b>
Raczej tak	17		31		47	
Raczej nie	0	<b>0</b>	5	<b>6</b>	22	<b>30</b>
Zdecydowanie nie	0		1		8	
Trudno powiedzieć	1		2		4	

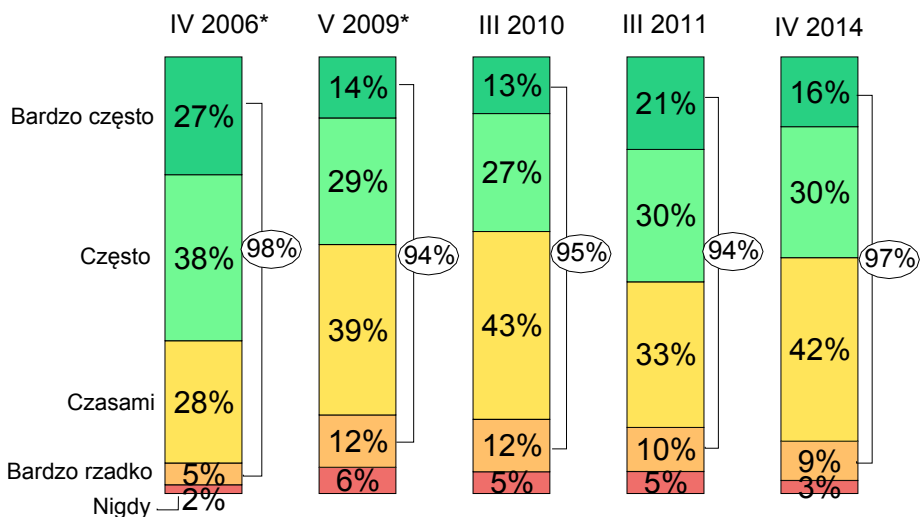
\* Połączono następujące kategorie: „nie mogę powiedzieć, czy jestem wierzący(a) czy też nie”, „nie jestem wierzący(a) i nie interesuję się tymi sprawami”, „jestem niewierzący(a), ponieważ nauki Kościołów są błędne”, „trudno powiedzieć”

## PAMIĘĆ I MODLITWA

Mimo że od śmierci Jana Pawła II upłynęło już dziewięć lat, duchowa więź rodaków z papieżem jest, jak się wydaje, wciąż żywa. Z uzyskanych deklaracji wynika, że w tym czasie niemal wszyscy badani (97%) przynajmniej raz wspominali go lub rozmawiali o nim, a niemal połowa (46%) czyniła to często lub bardzo często. Z kolei blisko dwie trzecie ankietowanych (62%) przyznaje, że prosiło za pośrednictwem Jana Pawła II o pomoc w jakiejś konkretnej sprawie (w tym 25% modliło się za wstawiennictwem papieża często lub bardzo często).

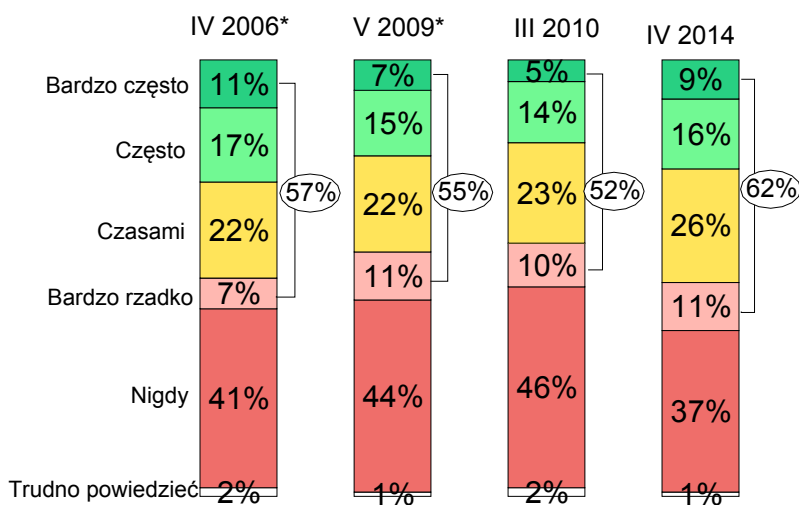
Okazuje się zatem, że różne formy pamięci o papieżu, związane m.in. z uznaniem jego świętości, są w polskim społeczeństwie niezmiennie dość powszechne i choć w ostatnich latach zdawało się, że stają się coraz mniej popularne, po beatyfikacji papieża znów zyskały na znaczeniu. Od roku 2011 przybyło tych, którzy przynajmniej raz wspominali papieża po jego śmierci (wzrost z 94% do 97%), a od 2010 roku z 52% do 62% zwiększyła się liczba tych, którzy w modlitwie prosili Jana Pawła II o pomoc w jakiejś konkretnej sprawie. Tym samym odsetek respondentów wspominających papieża jest obecnie równie wysoki jak w rok po jego śmierci, a liczba deklarujących modlitwę do Jana Pawła II jest najwyższa od czasu, kiedy zaczęliśmy pytać o tę kwestię.

**RYS. 7. MINĘŁO JUŻ DZIEWIĘĆ LAT OD ŚMIERCI PAPIEŻA JANA PAWŁA II.  
CZY W TYM CZASIE WSPOMINAŁ(A) PAN(I) JANA PAWŁA II, ROZMAWIAŁ(A) O NIM  
CZY RACZEJ NIE?**



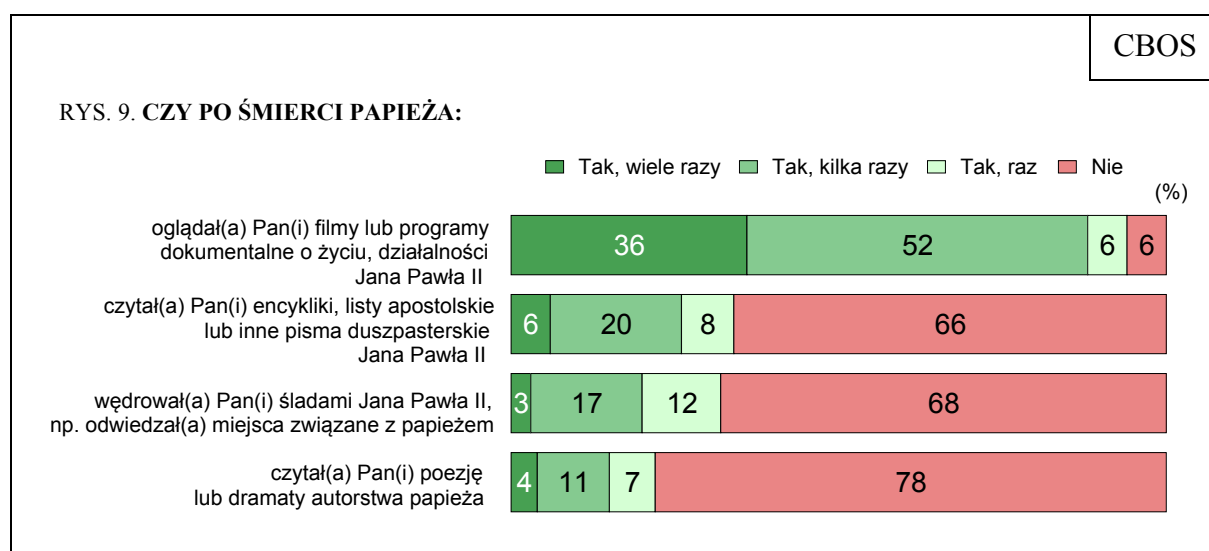
\* W badaniach z roku 2006 i 2009 pytanie brzmiało: „Czy w ciągu ostatniego roku wspominał(a) Pan(i) Jana Pawła II, rozmawiał(a) o nim, czy raczej nie?”. Pominięto odpowiedzi „trudno powiedzieć”

**RYS. 8. MINĘŁO JUŻ DZIEWIĘĆ LAT OD ŚMIERCI PAPIEŻA JANA PAWŁA II.  
CZY W TYM CZASIE W MODLITWIE PROSIŁ(A) PAN(I) JANA PAWŁA II O POMOC  
W JAKIEJŚ KONKRETNEJ SPRAWIE CZY RACZEJ NIE?**



\* W badaniach z 2006 i 2009 roku pytanie brzmiało: „Czy w ciągu ostatniego roku w modlitwie prosił(a) Pan(i) Jana Pawła II o pomoc w jakiejś konkretnej sprawie czy raczej nie?”

Inne formy pamięci o Janie Pawle II, o które pytaliśmy, dotyczą oglądania filmów i programów dokumentalnych o życiu i działalności papieża, znajomości jego twórczości – duszpasterskiej i literackiej, a także wędrówek śladami Karola Wojtyły, a potem Jana Pawła II. Jak wynika z deklaracji badanych, po śmierci papieża zdecydowana większość Polaków (94%) przynajmniej raz oglądała jakiś film lub program dokumentalny jemu poświęcony, a jedna trzecia (34%) czytała jego encykliki, listy apostolskie lub inne pisma duszpasterskie. Tylko nieco mniejszą liczebnie grupę (32%) stanowią osoby wędrujące śladami Ojca Świętego – odwiedzające miejsca w jakiś sposób związane z osobą papieża. Twórczością literacką Jana Pawła II (jego poezją lub dramatami) interesował się w okresie ostatnich dziewięciu lat mniej więcej co piąty dorosły Polak (22%).



W okresie ostatnich czterech lat, a więc obejmującym rok przed beatyfikacją Jana Pawła II i czas po niej, zainteresowanie Polaków życiem i twórczością Jana Pawła II dość znacząco wzrosło. Odsetek badanych, którzy po śmierci papieża wielokrotnie oglądali filmy lub programy dokumentalne o nim, wzrósł z 28% do 36%. Przybyło także tych, którzy przynajmniej raz sięgnęli po encykliki, listy apostolskie lub inne pisma duszpasterskie Jana Pawła II (wzrost z 27% do 34%), oraz tych, którzy wędrowali jego śladami, odwiedzając miejsca z nim związane (wzrost z 27% do 36%). Nieznacznie wzrósł też odsetek osób, które od śmierci papieża przynajmniej raz czytały poezję lub dramaty autorstwa Karola Wojtyły (z 18% do 22%).

Tabela 7

CZY PO ŚMIERCI PAPIEŻA:	Tak, wiele razy		Tak, kilka razy		Tak, raz		Nie		Trudno powiedzieć	
	III 2010	IV 2014	III 2010	IV 2014	III 2010	IV 2014	III 2010	IV 2014	III 2010	IV 2014
	w procentach									
oglądał(a) Pan(i) filmy lub programy dokumentalne o życiu, działalności Jana Pawła II	28	36	53	52	9	6	9	6	1	0
czytał(a) Pan(i) encykliki, listy apostolskie lub inne pisma duszpasterskie Jana Pawła II	4	6	17	20	5	8	73	66	1	0
wędrował(a) Pan(i) śladami Jana Pawła II, np. odwiedzał(a) miejsca związane z papieżem	2	3	11	17	10	12	77	68	0	0
czytał(a) Pan(i) poezję lub dramaty autorstwa papieża	2	4	8	11	8	7	82	78	0	0

Uproszczony wskaźnik więzi z Janem Pawłem II (mierzony na skali od 0 do 6), powstały w wyniku zsumowania odpowiedzi twierdzących na pytania o to, czy respondenci kiedykolwiek po śmierci papieża: wspominali go, rozmawiali o nim; modlili się do niego; oglądali filmy, programy dokumentalne o jego życiu lub działalności; czytali pisma duszpasterskie jego autorstwa; wędrowali jego śladami; sięgali po jego twórczość literacką – sugeruje, że tego rodzaju sposoby podtrzymywania pamięci o papieżu najbardziej różnicuje religijność badanych, mierzona częstością ich uczestnictwa w praktykach religijnych. Pozostałe analizowane zmienne społeczno-demograficzne w znacznie mniejszym stopniu wpływają na wartość omawianego wskaźnika. Nieco silniejszą niż pozostali więzią z Janem Pawłem II, poza osobami regularnie praktykującymi religijnie, cechują się badani o prawicowych poglądach politycznych, kobiety, mieszkańcy wsi, osoby z wyższym wykształceniem, a ze względu na status zawodowy – technicy i personel średniego szczebla oraz pracownicy administracyjno-biurowi. Niejednoznaczne w tym względzie są zróżnicowania ze względu na status materialny respondentów.

Tabela 8

Cechy społeczno-demograficzne	Przeciętny wskaźnik więzi z Janem Pawłem II mierzony na skali 0–6	Odchylenie standardowe
	Ogółem	
<b>Płeć</b>	<b>3,39</b>	1,40
Mężczyźni	3,13	1,33
Kobiety	3,62	1,42
<b>Wiek</b>		
18–24 lata	3,37	1,39
25–34	3,35	1,32
35–44	3,46	1,42
45–54	3,42	1,30
55–64	3,39	1,42
65 lat i więcej	3,34	1,55
<b>Miejsce zamieszkania</b>		
Wieś	3,55	1,35
Miasto do 19 999	3,29	1,36
20 000 – 99 999	3,37	1,46
100 000 – 499 999	3,17	1,52
500 000 i więcej mieszkańców	3,31	1,32
<b>Wykształcenie</b>		
Podstawowe/gimnazjalne	3,30	1,40
Zasadnicze zawodowe	3,33	1,34
Średnie	3,41	1,40
Wyższe	3,52	1,48
<b>Grupa społeczno-zawodowa</b>		
Kadra kierownicza, specjaliści z wyższym wykształceniem	3,41	1,50
Średni personel, technicy	3,57	1,34
Pracownicy administracyjno-biurowi	3,53	1,34
Pracownicy usług	3,33	1,23
Robotnicy wykwalifikowani	3,22	1,27
Robotnicy niewykwalifikowani	3,26	1,42
Rolnicy	3,36	1,05
Pracujący na własny rachunek	3,20	1,52
Renciści	3,34	1,62
Emeryci	3,45	1,47
Uczniowie i studenci	3,42	1,49
Bezrobotni	3,36	1,38
Gospodynie domowe i inni	3,46	1,41
<b>Dochody na jedną osobę w gospodarstwie domowym</b>		
Do 500 zł	3,60	1,31
501–750 zł	3,32	1,30
751–1000 zł	3,60	1,48
1001–1500 zł	3,61	1,41
Powyżej 1500 zł	3,30	1,39
<b>Ocena warunków materialnych gospodarstwa domowego</b>		
Złe	3,33	1,31
Średnie	3,49	1,39
Dobre	3,30	1,43
<b>Uczestnictwo w praktykach religijnych</b>		
Kilka razy w tygodniu	4,35	1,48
Raz w tygodniu	3,86	1,31
1–2 razy w miesiącu	3,28	1,17
Kilka razy w roku	2,87	1,15
W ogóle nie uczestniczy	2,28	1,22
<b>Poglądy polityczne</b>		
Lewica	3,12	1,35
Centrum	3,38	1,38
Prawica	3,73	1,41
Trudno powiedzieć	3,17	1,38



### W OCZEKIWANIU NA KANONIZACJĘ

Z odpowiedzi na pytanie o istotę zbliżającej się kanonizacji Jana Pawła II można wnioskować, iż rzeczywiście będzie to wydarzenie bez precedensu – zwłaszcza dla Polaków. Aż 98% badanych uważa, że kanonizacja papieża będzie ważna dla jego rodaków (w tym 80% wskazań, że bardzo ważna). Powszechne jest również przekonanie, że będzie ona istotna dla rodzin respondentów oraz dla nich osobiście (odpowiednio: 89% i 88% wskazań, w tym trzy piąte – odpowiednio 59% i 60% ogółu – sądzi, że będzie to wydarzenie bardzo ważne). Tylko nieco mniejsze znaczenie – zdaniem ankietowanych – kanonizacja papieża Polaka będzie miała dla Europy (35% sądzi, że będzie bardzo ważna, a dalsze 45% – że dość ważna), a także dla świata (odpowiednio: 34% i 42%).

Tabela 9

W dniu 27 kwietnia bieżącego roku odbędzie się w Rzymie kanonizacja Jana Pawła II. Zostanie on oficjalnie uznany za świętego. Jak Pan(i) sądzi, czy kanonizacja Jana Pawła II będzie ważnym czy też raczej mało ważnym wydarzeniem dla:	Bardzo ważnym	Dość ważnym	Ważnym (łącznie)	Mało ważnym	W ogóle nieważnym	Nieważnym (łącznie)	Trudno powiedzieć	Średnia na skali 1–4: od nieważne do bardzo ważne*
	w procentach							
– Polaków	80	18	98	1	0	1	1	3,79
– Pana(i) rodziny	59	30	89	7	2	9	2	3,48
– Pana(i) osobiście	60	28	88	8	3	11	1	3,47
– Europy	35	45	80	13	1	14	6	3,20
– świata	34	42	76	16	2	18	6	3,15

\* Pominięto odpowiedzi „trudno powiedzieć”

Okazuje się, że znaczenie przypisywane kanonizacji papieża, zarówno w perspektywie osobistej, rodzinnej i narodowej, jak również europejskiej i światowej, jest większe niż związane w marcu 2011 roku z jego beatyfikacją.

Tabela 10

W dniu 27 kwietnia bieżącego roku odbędzie się w Rzymie kanonizacja* Jana Pawła II. Zostanie on oficjalnie uznany za świętego. Jak Pan(i) sądzi, czy kanonizacja Jana Pawła II będzie ważnym czy też raczej mało ważnym wydarzeniem dla:	Ważnym		Nieważnym		Trudno powiedzieć	
	III 2011	IV 2014	III 2011	IV 2014	III 2011	IV 2014
	w procentach					
– Polaków	95	<b>98</b>	3	<b>1</b>	2	<b>1</b>
– Pana(i) rodziny	85	<b>89</b>	12	<b>9</b>	3	<b>2</b>
– Pana(i) osobiście	83	<b>88</b>	15	<b>11</b>	2	<b>1</b>
– Europy	71	<b>80</b>	23	<b>14</b>	6	<b>6</b>
– świata	70	<b>76</b>	24	<b>18</b>	6	<b>6</b>

\*W roku 2011 respondenci oceniali znaczenie beatyfikacji Jana Pawła II

Wprawdzie przekonanie o doniosłości kanonizacji Jana Pawła II zarówno w perspektywie osobistej, rodzinnej, narodowej, jak i ponadnarodowej dominuje we wszystkich wyróżnionych przez nas grupach społeczno-demograficznych, to jednak opinie w tym względzie są zróżnicowane. Zależą przede wszystkim od poziomu religijności badanych. Znaczenie kanonizacji, zwłaszcza z osobistego punktu widzenia, jak również z punktu widzenia swojej rodziny oraz społeczności międzynarodowej stosunkowo najczęściej deprecjonują osoby niepraktykujące religijnie oraz praktykujące sporadycznie, a ponadto młode, mieszkające w największych miastach, dobrze wykształcone i osiągające najwyższe dochody *per capita* (zob. tabele aneksowe).

★

★

★

Nie ulega wątpliwości, że papież Jan Paweł II wciąż pozostaje dla polskiego społeczeństwa kimś istotnym. Pamięć o nim jest ciągle żywa, a dla większości swoich rodaków stanowi on niezmiennie ważny autorytet moralny, choć – jak wynika z badań – często nie brany pod uwagę w codziennym postępowaniu.

Kanonizacja Jana Pawła II w odczuciu jego rodaków stanowić będzie bezprecedensowe wydarzenie, istotne przede wszystkim dla Polaków, ale również dla Europy i świata. Zdecydowana większość badanych oficjalne przyjęcie papieża w poczet świętych uznaje za ważne także z perspektywy osobistej oraz z punktu widzenia swojej rodziny.

Zaobserwowany wzrost zainteresowania życiem i działalnością papieża po jego beatyfikacji pozwala przypuszczać, że również powszechnie oczekiwana kanonizacja wpłynie na podtrzymanie pamięci o Janie Pawle II, a nawet na jej umocnienie.

Opracował  
Rafał BOGUSZEWSKI

Tabela 1

		Czy Pan(i) zaliczył(a)by siebie do ludzi, którzy znają treść nauczania Jana Pawła II, czy raczej nie?					Liczba osób
		Zdecydowanie tak	Raczej tak	Raczej nie	Zdecydowanie nie	Trudno powiedzieć	
		%	%	%	%	%	
Ogółem		15	53	26	4	2	1027
Płeć	Mężczyźni	13	51	29	6	2	493
	Kobiety	17	55	23	2	3	534
Wiek	18–24 lata	15	53	27	4	1	120
	25–34	9	55	32	4	1	204
	35–44	10	60	26	2	3	176
	45–54	13	53	25	5	4	165
	55–64	22	48	24	5	2	180
	65 lat i więcej	23	50	20	4	3	181
Miejsce zamieszkania	Wieś	19	57	20	3	2	397
	Miasto do 19 999	16	48	28	5	3	162
	20 000 - 99 999	15	55	26	3		197
	100 000 - 499 999	12	49	30	5	4	166
	500 000 i więcej mieszk.	4	49	38	7	1	105
Wykształcenie	Podstawowe / gimnazjalne	24	51	19	3	2	224
	Zasadnicze zawodowe	17	48	29	3	3	253
	Średnie	12	55	27	4	2	342
	Wyższe	8	57	28	5	2	207
Grupa społeczna i zawodowa	Kadra kier., spec. z wyższym wyksz.	8	51	34	5	3	106
	Średni personel, technicy	10	51	30	3	6	56
	Pracownicy adm.-biurowi	7	55	29	4	5	52
	Pracownicy usług	13	63	22	2		71
	Robotnicy wykwalifikowani	9	58	29	4	1	132
	Robotnicy niewykwalifik.	15	62	21	1	2	52
	Rolnicy	14	63	20		4	41
	Pracujący na własny rach.	16	49	26	9		31
	Bezrobotni	20	49	23	8	1	88
	Emeryci	22	51	22	2	3	222
	Renciści	19	49	15	11	6	48
	Uczniowie i studenci	19	47	31	3		81
	Gospodynie domowe i inni	14	46	32	6	2	47
Pracuje w:	inst. państw., publicznej	8	59	26	5	3	142
	spółce właścicieli prywatnych i państwa	17	53	26	3	2	103
	sekt. pryw. poza rolnict.	9	55	30	4	2	263
	prywatnym gosp. rolnym	17	57	22		3	46
Dochody na jedną osobę	Do 500 zł	23	54	17	3	2	107
	501–750	12	57	26	3	2	104
	751–1000	17	51	24	5	3	158
	1001–1500	15	59	24	2	1	180
	Powyżej 1500 zł	11	51	33	4	1	197
Ocena własnych war. mater.	Złe	20	51	20	4	5	124
	Średnie	15	55	24	4	2	452
	Dobre	14	52	29	4	2	451
Udział w prakt. religijnych	Kilka razy w tygodniu	33	60	3	2	2	63
	Raz w tygodniu	19	61	17	1	2	465
	1–2 razy w miesiącu	11	58	26	1	3	149
	Kilka razy w roku	9	46	40	5	1	212
	W ogóle nie uczestniczy	6	29	44	16	5	138
Poglądy polityczne	Lewica	11	50	34	4		160
	Centrum	13	55	25	4	2	337
	Prawica	20	56	21	2	2	283
	Trudno powiedzieć	15	49	26	6	4	247

Tabela 2

		Czy Pan(i) zaliczył(a)by siebie do ludzi, którzy kierują się w życiu wskazaniami Jana Pawła II, czy raczej nie?					Liczba osób
		Zdecydowanie tak	Raczej tak	Raczej nie	Zdecydowanie nie	Trudno powiedzieć	
		%	%	%	%	%	
Ogółem		17	55	20	3	5	1026
Płeć	Mężczyźni	16	51	24	4	5	492
	Kobiety	17	59	17	2	5	534
Wiek	18–24 lata	13	48	24	9	5	120
	25–34	6	58	28	4	3	204
	35–44	10	59	25	1	5	175
	45–54	18	62	14	1	5	165
	55–64	27	52	17	2	2	180
	65 lat i więcej	28	50	13	2	8	181
Miejsce zamieszkania	Wieś	21	58	15	1	6	396
	Miasto do 19 999	16	53	22	4	5	162
	20 000 - 99 999	17	57	21	4	1	197
	100 000 - 499 999	10	55	25	3	7	166
	500 000 i więcej mieszk.	12	46	30	6	6	105
Wykształcenie	Podstawowe / gimnazjalne	23	54	14	3	6	224
	Zasadnicze zawodowe	22	53	19	2	4	253
	Średnie	14	56	21	4	5	341
	Wyższe	10	56	26	3	5	207
Grupa społeczna i zawodowa	Kadra kier., spec. z wyższym wyksz.	8	48	35	2	8	106
	Średni personel, technicy	4	70	17	2	7	56
	Pracownicy adm.-biurowi	9	61	23	7	7	52
	Pracownicy usług	15	59	19	5	2	71
	Robotnicy wykwalifikowani	13	62	21	2	1	132
	Robotnicy niewykwalifik.	16	58	17	5	4	52
	Rolnicy	24	63	13			41
	Pracujący na własny rach.	20	46	31		2	30
	Bezrobotni	19	57	14	6	3	88
	Emeryci	27	51	14	2	6	222
	Renciści	24	49	10	7	10	48
	Uczniowie i studenci	11	45	29	9	6	81
Gospodynie domowe i inni	19	54	24		3	47	
Pracuje w:	inst. państw., publicznej	6	66	21	2	5	142
	spółce właścicieli prywatnych i państwa	14	52	28	2	4	103
	sekt. pryw. poza rolnict.	13	54	25	4	4	262
	prywatnym gosp. rolnym	32	57	11			46
Dochody na jedną osobę	Do 500 zł	17	67	12	2	1	107
	501–750	18	57	21	2	2	104
	751–1000	19	59	16	4	2	158
	1001–1500	18	56	19	1	5	180
	Powyżej 1500 zł	14	53	26	2	4	197
Ocena własnych war. mater.	Złe	25	51	13	2	8	124
	Średnie	17	59	18	2	4	452
	Dobre	14	53	25	4	5	450
Udział w prakt. religijnych	Kilka razy w tygodniu	40	51	4	1	4	63
	Raz w tygodniu	24	64	9	1	3	465
	1–2 razy w miesiącu	10	58	23	1	9	149
	Kilka razy w roku	7	49	36	4	4	211
	W ogóle nie uczestniczy	6	34	38	13	9	138
Poglądy polityczne	Lewica	11	51	32	2	3	160
	Centrum	16	57	18	4	5	337
	Prawica	24	54	18	1	4	283
	Trudno powiedzieć	14	56	18	5	7	246

Tabela 3

		Czy papież Jan Paweł II jest dla Pana(i) ważnym autorytetem moralnym?					Liczba osób
		Zdecydowanie tak	Raczej tak	Raczej nie	Zdecydowanie nie	Trudno powiedzieć	
		%	%	%	%	%	
Ogółem		67	25	4	2	2	1027
Płeć	Mężczyźni	63	28	6	2	2	494
	Kobiety	72	23	3	1	1	533
Wiek	18–24 lata	54	31	10	3	3	120
	25–34	60	30	6	1	3	204
	35–44	66	28	3	2	1	175
	45–54	71	23	3	1	2	166
	55–64	76	21	2	1	1	180
	65 lat i więcej	73	20	4	2	1	181
Miejsce zamieszkania	Wieś	75	22	2	1	1	397
	Miasto do 19 999	69	25	3	2	0	163
	20 000 - 99 999	67	24	6	1	3	197
	100 000 - 499 999	57	32	4	4	3	165
	500 000 i więcej mieszk.	54	30	12		4	105
Wykształcenie	Podstawowe / gimnazjalne	71	23	2	1	2	224
	Zasadnicze zawodowe	69	25	3	2	1	253
	Średnie	68	23	6	1	2	342
	Wyższe	60	32	5	1	2	207
Grupa społeczna i zawodowa	Kadra kier., spec. z wyższym wyksz.	48	43	8		1	106
	Średni personel, technicy	79	17		2	2	56
	Pracownicy adm.-biurowi	68	24	1	3	3	52
	Pracownicy usług	67	26	5	1	1	71
	Robotnicy wykwalifikowani	66	26	3	3	2	132
	Robotnicy niewykwalifik.	78	14		3	5	52
	Rolnicy	78	22				40
	Pracujący na własny rach.	64	30		4	2	32
	Bezrobotni	68	26	5		1	88
	Emeryci	75	21	3	1	0	222
	Renciści	75	15	5	1	4	48
	Uczniowie i studenci	51	30	13	3	3	81
Gospodynie domowe i inni	66	30	3		2	47	
Pracuje w:	inst. państw., publicznej	65	27	5	3	1	141
	spółce właścicieli prywatnych i państwa	61	28	5	4	3	103
	sekt. pryw. poza rolnict.	66	27	3	1	2	264
	prywatnym gosp. rolnym	79	21				46
Dochody na jedną osobę	Do 500 zł	72	26	1	1	1	107
	501–750	67	29	1	2	1	104
	751–1000	75	20	3	1	1	158
	1001–1500	73	21	4	2		179
	Powyżej 1500 zł	60	28	6	2	4	197
Ocena własnych war. mater.	Złe	76	20	3	0	1	125
	Średnie	70	23	4	1	2	451
	Dobre	62	29	5	2	2	451
Udział w prakt. religijnych	Kilka razy w tygodniu	89	7		4		63
	Raz w tygodniu	80	19	1	0	0	465
	1–2 razy w miesiącu	68	28	2		2	149
	Kilka razy w roku	53	37	6	1	3	213
	W ogóle nie uczestniczy	38	33	16	6	6	137
Poglądy polityczne	Lewica	60	30	6	1	2	159
	Centrum	65	27	5	1	2	337
	Prawica	75	19	4	1	1	283
	Trudno powiedzieć	66	27	2	3	2	248

Tabela 4

		W dniu 27 kwietnia bieżącego roku odbędzie się w Rzymie kanonizacja Jana Pawła II. Zostanie on oficjalnie uznany za świętego. Jak Pan(i) sądzi, czy kanonizacja Jana Pawła II będzie ważnym czy też raczej mało ważnym wydarzeniem dla Polaków?				Liczba osób
		Bardzo ważnym	Dość ważnym	Mało ważnym	Trudno powiedzieć	
		%	%	%	%	
Ogółem		80	18	1	1	1027
Płeć	Mężczyźni	79	19	2	1	494
	Kobiety	81	17	1	1	533
Wiek	18–24 lata	73	26	1	1	120
	25–34	83	16	1		204
	35–44	80	19	1		175
	45–54	77	21	2	1	166
	55–64	85	13	0	2	180
	65 lat i więcej	80	16	2	1	181
Miejsce zamieszkania	Wieś	84	13	2	1	397
	Miasto do 19 999	81	17	1	0	163
	20 000 - 99 999	78	21	0	0	197
	100 000 - 499 999	77	21	1	1	165
	500 000 i więcej mieszk.	73	26	1		105
Wykształcenie	Podstawowe / gimnazjalne	82	15	1	1	224
	Zasadnicze zawodowe	82	15	2	1	253
	Średnie	81	18	1	0	342
	Wyższe	75	24	0		207
Grupa społeczna i zawodowa	Kadra kier., spec. z wyższym wyksz.	76	21	2	1	106
	Średni personel, technicy	79	21			56
	Pracownicy adm.-biurowi	69	31			52
	Pracownicy usług	84	16			71
	Robotnicy wykwalifikowani	80	17	2	1	132
	Robotnicy niewykwalifik.	86	12	2		52
	Rolnicy	84	12		4	40
	Pracujący na własny rach.	84	16			32
	Bezrobotni	85	14	1	1	88
	Emeryci	83	14	2	1	222
	Renciści	80	18	2		48
	Uczniowie i studenci	70	28	1		81
Gospodynie domowe i inni	85	14	2		47	
Pracuje w:	inst. państw., publicznej	79	21			141
	spółce właścicieli prywatnych i państwa	79	19		2	103
	sekt. prywat. poza rolnict.	79	19	2		264
	prywatnym gosp. rolnym	84	13		3	46
Dochody na jedną osobę	Do 500 zł	84	13	1	2	107
	501–750	82	15	3		104
	751–1000	84	13	2	1	158
	1001–1500	86	13	0	1	179
	Powyżej 1500 zł	72	28	1		197
Ocena własnych war. mater.	Złe	82	16	1	1	125
	Średnie	82	16	1	1	451
	Dobre	78	20	1	0	451
Udział w prakt. religijnych	Kilka razy w tygodniu	90	8		1	63
	Raz w tygodniu	84	14	1	1	465
	1–2 razy w miesiącu	80	20	1		149
	Kilka razy w roku	78	20	2		213
	W ogóle nie uczestniczy	66	29	3	2	137
Poglądy polityczne	Lewica	76	22	1	1	159
	Centrum	77	22	1		337
	Prawica	85	13	1	0	283
	Trudno powiedzieć	82	16	1	2	248

Tabela 5

		W dniu 27 kwietnia bieżącego roku odbędzie się w Rzymie kanonizacja Jana Pawła II. Zostanie on oficjalnie uznany za świętego. Jak Pan(i) sądzi, czy kanonizacja Jana Pawła II będzie ważnym czy też raczej mało ważnym wydarzeniem dla Pana(i) rodziny?					Liczba osób
		Bardzo ważnym	Dość ważnym	Mało ważnym	W ogóle nieważnym	Trudno powiedzieć	
		%	%	%	%	%	
Ogółem		59	30	7	2	2	1025
Płeć	Mężczyźni	58	29	9	2	2	491
	Kobiety	60	30	6	2	1	534
Wiek	18–24 lata	45	38	11	3	3	120
	25–34	51	37	8	4		203
	35–44	61	31	5	2	1	176
	45–54	62	28	7	1	2	165
	55–64	65	24	8	1	2	180
	65 lat i więcej	69	21	6	3	1	181
Miejsce zamieszkania	Wieś	68	26	5	1	1	396
	Miasto do 19 999	59	30	6	4	1	161
	20 000 - 99 999	58	30	9	1	2	197
	100 000 - 499 999	53	32	8	4	4	166
	500 000 i więcej mieszk.	41	37	15	6	0	105
Wykształcenie	Podstawowe / gimnazjalne	68	24	4	2	3	224
	Zasadnicze zawodowe	68	24	5	2	1	254
	Średnie	58	28	10	3	1	341
	Wyższe	43	45	10	1	0	206
Grupa społeczna i zawodowa	Kadra kier., spec. z wyższym wyksz.	39	48	12	1	1	104
	Średni personel, technicy	59	33	8			56
	Pracownicy adm.-biurowi	45	44	8	2	2	52
	Pracownicy usług	56	34	9		2	71
	Robotnicy wykwalifikowani	65	27	4	3	1	132
	Robotnicy niewykwalifik.	68	27	6			52
	Rolnicy	71	27		2		41
	Pracujący na własny rach.	46	36	15	4		32
	Bezrobotni	60	27	7	3	2	88
	Emeryci	72	20	6	2	1	222
	Renciści	68	21	3	5	2	47
	Uczniowie i studenci	43	35	14	4	4	81
Gospodynie domowe i inni	61	23	6	6	5	47	
Pracuje w:	inst. państw., publicznej	52	37	8	2	1	140
	spółce właścicieli prywatnych i państwa	57	31	8	3	2	103
	sekt. pryw. poza rolnict.	52	37	9	1	1	264
	prywatnym gosp. rolnym	77	23				46
Dochody na jedną osobę	Do 500 zł	67	26	5	1	1	106
	501–750	60	30	5	2	2	104
	751–1000	67	26	4	2	1	158
	1001–1500	64	27	6	3	0	180
	Powyżej 1500 zł	49	33	14	3	1	197
Ocena własnych war. mater.	Złe	63	29	4	2	2	125
	Średnie	62	28	6	2	2	451
	Dobre	56	31	9	2	1	449
Udział w prakt. religijnych	Kilka razy w tygodniu	86	10		4		63
	Raz w tygodniu	74	23	2	0	1	465
	1–2 razy w miesiącu	58	38	2	0	1	147
	Kilka razy w roku	44	42	10	2	2	213
	W ogóle nie uczestniczy	24	32	30	11	4	138
Poglądy polityczne	Lewica	54	31	12	2	1	160
	Centrum	53	34	8	4	1	336
	Prawica	71	22	5	1	1	283
	Trudno powiedzieć	58	30	6	3	4	246



Tabela 6

		W dniu 27 kwietnia bieżącego roku odbędzie się w Rzymie kanonizacja Jana Pawła II. Zostanie on oficjalnie uznany za świętego. Jak Pan(i) sądzi, czy kanonizacja Jana Pawła II będzie ważnym czy też raczej mało ważnym wydarzeniem dla Pana(i) osobiście?					Liczba osób
		Bardzo ważnym	Dość ważnym	Mało ważnym	W ogóle nieważnym	Trudno powiedzieć	
		%	%	%	%	%	
Ogółem		60	28	8	3	1	1024
Płeć	Mężczyźni	57	28	10	3	1	491
	Kobiety	63	27	7	2	1	533
Wiek	18–24 lata	44	34	17	5		120
	25–34	49	36	11	4		203
	35–44	60	31	5	2	2	175
	45–54	66	24	7	1	2	165
	55–64	69	22	7	0	2	180
	65 lat i więcej	69	21	5	4	1	181
Miejsce zamieszkania	Wieś	69	26	4	1		397
	Miasto do 19 999	60	28	7	4	1	160
	20 000 - 99 999	59	26	11	3	1	197
	100 000 - 499 999	53	29	10	4	4	165
	500 000 i więcej mieszk.	38	37	18	6	1	105
Wykształcenie	Podstawowe / gimnazjalne	68	25	3	2	2	224
	Zasadnicze zawodowe	68	23	7	2	1	252
	Średnie	60	25	11	3	1	342
	Wyższe	44	41	11	4	0	206
Grupa społeczna i zawodowa	Kadra kier., spec. z wyższym wyksz.	42	40	15	2	1	104
	Średni personel, technicy	65	27	8			56
	Pracownicy adm.-biurowi	52	40	5	4		52
	Pracownicy usług	53	37	7	1	2	71
	Robotnicy wykwalifikowani	63	26	7	3	1	132
	Robotnicy niewykwalifik.	70	23	6	1		52
	Rolnicy	70	30				40
	Pracujący na własny rach.	48	25	19	6	2	31
	Bezrobotni	62	27	5	4	2	88
	Emeryci	73	20	5	2		222
	Renciści	67	19	7	3	4	48
	Uczniowie i studenci	36	36	22	6		81
Gospodynie domowe i inni	68	17	9	3	3	47	
Pracuje w:	inst. państw., publicznej	56	31	9	4		140
	spółce właścicieli prywatnych i państwa	56	30	8	2	4	103
	sekt. pryw. poza rolnict.	52	34	12	2	0	263
	prywatnym gosp. rolnym	75	25				46
Dochody na jedną osobę	Do 500 zł	70	23	4	2	2	107
	501–750	56	32	9	2	1	104
	751–1000	68	26	3	3		158
	1001–1500	63	29	6	2		179
	Powyżej 1500 zł	51	31	13	4	1	197
Ocena własnych war. mater.	Złe	69	23	4	1	2	124
	Średnie	63	26	8	2	1	451
	Dobre	55	30	10	4	1	449
Udział w prakt. religijnych	Kilka razy w tygodniu	88	8		4		63
	Raz w tygodniu	75	22	2	0		465
	1–2 razy w miesiącu	63	32	5	0	1	147
	Kilka razy w roku	41	43	13	3	1	212
	W ogóle nie uczestniczy	23	27	32	12	6	137
Poglądy polityczne	Lewica	52	33	12	2		159
	Centrum	54	32	10	4	0	337
	Prawica	71	20	6	2	1	283
	Trudno powiedzieć	61	27	7	2	3	245

Tabela 7

		W dniu 27 kwietnia bieżącego roku odbędzie się w Rzymie kanonizacja Jana Pawła II. Zostanie on oficjalnie uznany za świętego. Jak Pan(i) sądzi, czy kanonizacja Jana Pawła II będzie ważnym czy też raczej mało ważnym wydarzeniem dla Europy?					Liczba osób
		Bardzo ważnym	Dość ważnym	Mało ważnym	W ogóle nieważnym	Trudno powiedzieć	
		%	%	%	%	%	
Ogółem		35	45	13	1	6	1025
Płeć	Mężczyźni	34	41	17	2	5	492
	Kobiety	35	49	9	1	6	533
Wiek	18–24 lata	37	50	10	1	3	120
	25–34	33	44	16	1	5	203
	35–44	33	47	13	2	5	175
	45–54	31	51	12	2	5	166
	55–64	40	38	14	1	7	180
	65 lat i więcej	35	45	11	1	9	181
Miejsce zamieszkania	Wieś	40	43	9	0	7	397
	Miasto do 19 999	37	42	16	2	3	161
	20 000 - 99 999	32	49	10	3	6	197
	100 000 - 499 999	33	43	16	0	7	165
	500 000 i więcej mieszk.	18	55	22	3	2	105
Wykształcenie	Podstawowe / gimnazjalne	36	46	6	1	11	224
	Zasadnicze zawodowe	44	37	11	0	7	253
	Średnie	35	46	13	1	4	342
	Wyższe	21	53	22	2	1	206
Grupa społeczna i zawodowa	Kadra kier., spec. z wyższym wyksz.	27	41	28	3	1	104
	Średni personel, technicy	23	49	22		6	56
	Pracownicy adm.-biurowi	16	57	16	3	7	52
	Pracownicy usług	38	45	8	1	7	71
	Robotnicy wykwalifikowani	34	52	9	1	4	132
	Robotnicy niewykwalifik.	46	44	6	1	2	52
	Rolnicy	46	45	5		4	40
	Pracujący na własny rach.	30	48	16	3	3	32
	Bezrobotni	36	47	10	1	6	88
	Emeryci	40	42	9	0	9	222
	Renciści	39	36	16		9	48
	Uczniowie i studenci	27	51	16		5	81
Gospodynie domowe i inni	45	35	9	6	6	47	
Pracuje w:	inst. państw., publicznej	23	53	20	1	2	140
	spółce właścicieli prywatnych i państwa	36	42	14	3	5	103
	sekt. pryw. poza rolnict.	33	47	14	2	5	264
	prywatnym gosp. rolnym	46	44	7		3	46
Dochody na jedną osobę	Do 500 zł	51	37	5		6	107
	501–750	38	45	10	1	6	104
	751–1000	36	44	14	1	5	158
	1001–1500	33	50	10	1	6	179
	Powyżej 1500 zł	23	54	19	3	2	197
Ocena własnych war. mater.	Złe	40	48	8		3	125
	Średnie	34	44	14	1	7	451
	Dobre	34	46	13	2	5	449
Udział w prakt. religijnych	Kilka razy w tygodniu	45	45	6		4	63
	Raz w tygodniu	40	48	7	0	5	465
	1–2 razy w miesiącu	40	40	13		6	147
	Kilka razy w roku	27	46	21	0	6	213
	W ogóle nie uczestniczy	19	42	23	8	7	137
Poglądy polityczne	Lewica	31	41	21	2	5	159
	Centrum	30	51	14	2	4	337
	Prawica	38	46	12	1	3	283
	Trudno powiedzieć	40	40	8	0	11	246

Tabela 8

		W dniu 27 kwietnia bieżącego roku odbędzie się w Rzymie kanonizacja Jana Pawła II. Zostanie on oficjalnie uznany za świętego. Jak Pan(i) sądzi, czy kanonizacja Jana Pawła II będzie ważnym czy też raczej mało ważnym wydarzeniem dla świata?					Liczba osób
		Bardzo ważnym	Dość ważnym	Mało ważnym	W ogóle nieważnym	Trudno powiedzieć	
		%	%	%	%	%	
Ogółem		34	42	16	2	6	1026
Płeć	Mężczyźni	36	37	21	2	5	492
	Kobiety	33	47	12	1	6	534
Wiek	18–24 lata	35	44	17	1	3	120
	25–34	31	40	22	2	5	203
	35–44	33	44	16	3	4	176
	45–54	33	48	13	1	5	166
	55–64	39	34	18	1	8	180
	65 lat i więcej	35	46	11	1	7	181
Miejsce zamieszkania	Wieś	40	40	12	0	7	397
	Miasto do 19 999	36	38	20	2	4	161
	20 000 - 99 999	31	47	15	3	4	197
	100 000 - 499 999	32	41	19	2	6	166
	500 000 i więcej mieszk.	16	50	28	4	2	105
Wykształcenie	Podstawowe / gimnazjalne	41	39	10	1	10	224
	Zasadnicze zawodowe	42	37	14	0	8	254
	Średnie	32	47	16	2	3	342
	Wyższe	20	46	27	5	1	206
Grupa społeczna i zawodowa	Kadra kier., spec. z wyższym wyksz.	25	39	29	7	1	104
	Średni personel, technicy	25	47	22	2	4	56
	Pracownicy adm.-biurowi	11	55	23	5	7	52
	Pracownicy usług	35	36	21	1	7	71
	Robotnicy wykwalifikowani	37	46	13	1	3	132
	Robotnicy niewykwalifik.	31	62	4	1	2	52
	Rolnicy	52	28	8	2	9	41
	Pracujący na własny rach.	24	44	29		3	32
	Bezrobotni	43	35	13	1	8	88
	Emeryci	40	42	11	1	7	222
	Renciści	32	37	17		14	48
	Uczniowie i studenci	27	43	24	1	4	81
Gospodynie domowe i inni	48	36	8	3	6	47	
Pracuje w:	inst. państw., publicznej	21	49	24	3	3	140
	spółce właścicieli prywatnych i państwa	35	45	14	3	2	103
	sekt. pryw. poza rolnict.	30	43	20	2	5	264
	prywatnym gosp. rolnym	51	33	7	2	6	46
Dochody na jedną osobę	Do 500 zł	51	31	8		10	107
	501–750	38	43	14	1	5	104
	751–1000	37	42	14	1	6	158
	1001–1500	33	45	18	1	4	180
	Powyżej 1500 zł	22	51	20	5	2	197
Ocena własnych war. mater.	Złe	45	39	12		5	125
	Średnie	34	42	16	1	7	452
	Dobre	32	44	18	3	4	449
Udział w prakt. religijnych	Kilka razy w tygodniu	42	48	7		4	63
	Raz w tygodniu	38	45	11	1	5	465
	1–2 razy w miesiącu	38	40	17		5	147
	Kilka razy w roku	28	41	23	2	6	213
	W ogóle nie uczestniczy	23	36	28	6	7	138
Poglądy polityczne	Lewica	30	41	21	3	6	160
	Centrum	29	47	18	2	3	337
	Prawica	36	44	16	1	3	283
	Trudno powiedzieć	41	36	11	1	11	246