

NR 73/2014

**STOSUNEK DO RZĄDU
W MAJU**

Znak jakości przyznany CBOS przez Organizację Firm Badania Opinii i Rynku 14 stycznia 2014 roku

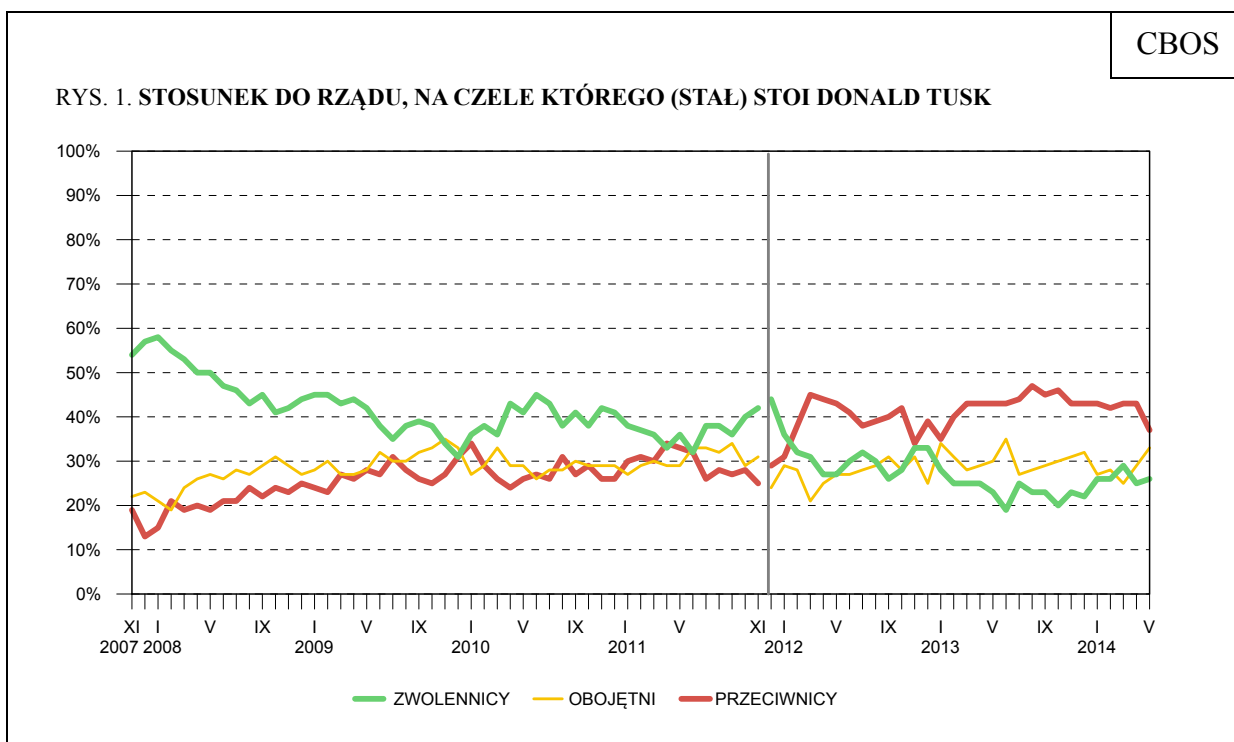


Fundacja Centrum Badania Opinii Społecznej
ul. Żurawia 4a, 00-503 Warszawa
e-mail: sekretariat@cbos.pl; info@cbos.pl
<http://www.cbos.pl>
(48 22) 629 35 69

Obecne notowania rządu są nieco lepsze niż w kwietniu¹. Poprawa wyraża się przede wszystkim w spadku odsetka negatywnych opinii o rządzie i dotyczy w głównej mierze poziomu identyfikacji z gabinetem Donalda Tuska i ocen jego polityki gospodarczej.

POPARCIE DLA RZĄDU

Zmalała liczba oponentów rządu (z 43% do 37%). Zmniejszenie sprzeciwu wobec rządu wiąże się ze wzrostem poziomu obojętności badanych (z 29% do 33%), nie zaś ze zwiększeniem jego poparcia. Odsetek zwolenników rządu praktycznie nie zmienił się (26%).



Do listopada 2011 roku wskazania dotyczyły poprzedniego rządu Donalda Tuska, a od grudnia 2011 – nowego rządu Donalda Tuska. Pominięto odpowiedzi „trudno powiedzieć”

¹ Badanie „Aktualne problemy i wydarzenia” (288) przeprowadzono metodą wywiadów bezpośrednich (face-to-face) wspomaganymi komputerowo (CAPI) w dniach 8–14 maja 2014 roku na liczącej 1074 osób reprezentatywnej próbie losowej dorosłych mieszkańców Polski.

Tabela 1

Stosunek do rządu	Wskazania respondentów według terminów badań												
	V	VI	VII	VIII	IX	X	XI	XII	I	II	III	IV	V
	2013								2014				
	w procentach												
Zwolennicy	23	19	25	23	23	20	23	22	26	26	29	25	26
Przeciwnicy	43	43	44	47	45	46	43	43	43	42	43	43	37
Obojętni	30	35	27	28	29	30	31	32	27	28	25	29	33
Trudno powiedzieć	4	3	4	2	3	4	3	3	4	4	3	3	4

Stosunek do gabinetu Donalda Tuska różnicuje wielkość miejsca zamieszkania oraz status społeczno-ekonomiczny badanych. Poparciem dla rządu sprzyja mieszkanie w mieście (szczególnie w dużym mieście), wyższe wykształcenie oraz dobra sytuacja materialna. Istotne znaczenie ma także wiek. Szczególnie niski poziom identyfikacji z rządem notujemy wśród ludzi młodych – do 24 roku życia, wśród których rząd ma 11% zwolenników i 47% przeciwników.

Nastawienie do rządu jest związane z poglądami politycznymi i preferencjami partyjnymi badanych. Osoby deklarujące lewicowe i centrowe poglądy polityczne mają bardziej przychylny stosunek do rządu niż ankietowani o orientacji prawicowej. W podziale na elektoraty partyjne, rząd cieszy się przede wszystkim poparciem sympatyków PO. Nieco więcej zwolenników niż przeciwników ma wśród wyborców PSL. Stanowisko zwolenników SLD wobec gabinetu Donalda Tuska jest niejednoznaczne. Sprzeciw wobec rządu wyraźnie dominuje wśród zdeklarowanych wyborców PiS oraz Nowej Prawicy Janusza Korwin-Mikkego. Także wśród osób, które nie mają sprecyzowanych preferencji partyjnych, oraz wśród tych, które nie zamierzają głosować w ewentualnych wyborach parlamentarnych, więcej jest przeciwników urzędującego gabinetu niż jego zwolenników.

Tabela 2

Potencjalne elektoraty	Stosunek do rządu			
	zwolennicy	przeciwnicy	obojętni	Trudno powiedzieć
	w procentach			
PO	86	3	10	1
PSL*	49	23	18	11
SLD	35	32	33	0
PiS	11	75	13	1
Nowa Prawica Janusza Korwin-Mikke*	8	77	15	0
Niezdecydowani	21	36	39	4
Niegłosujący	16	35	44	5

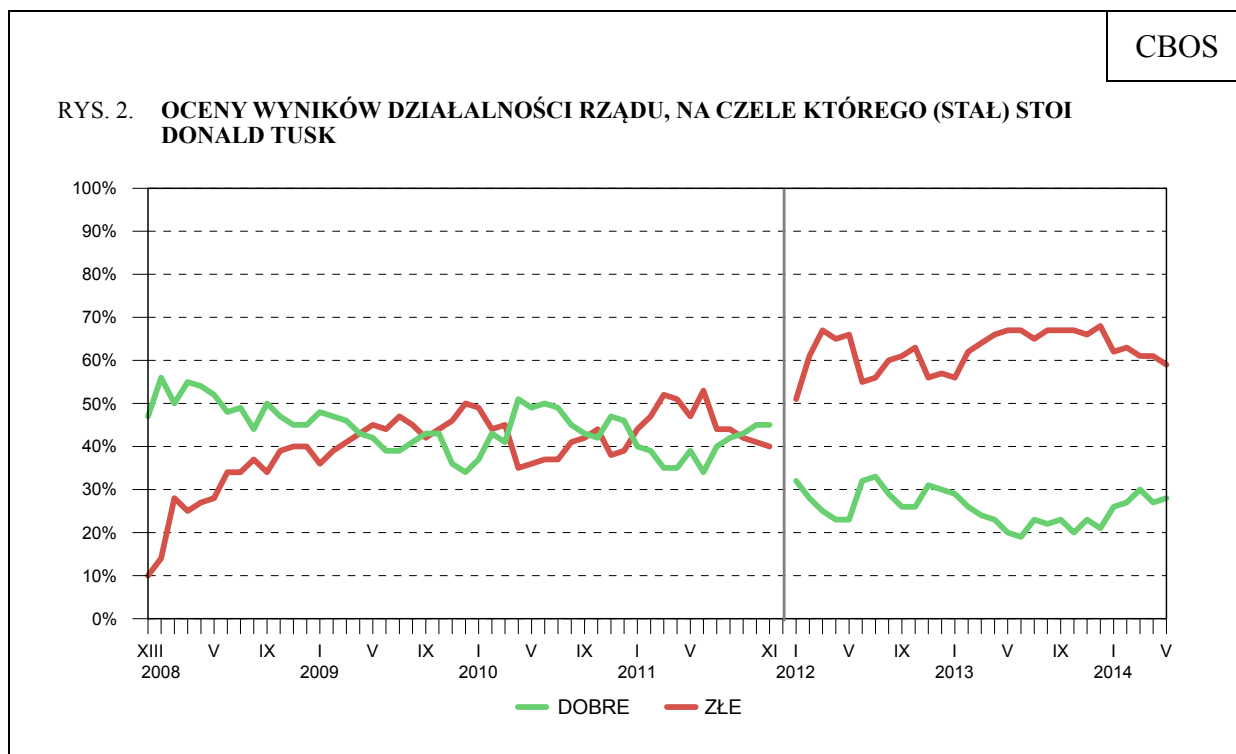
* Dane dotyczące tych partii należy traktować ostrożnie ze względu na niewielką liczbę ich zwolenników w badanej próbie

OCENY DZIAŁALNOŚCI RZĄDU

Nieco mniej krytyczne niż w kwietniu są opinie o działalności rządu. Ponad połowa badanych (59%, spadek o 2 punkty procentowe) negatywnie ocenia dotychczasowe efekty jego pracy. Zadowolonych z rezultatów działania rządu jest 28% ankietowanych.

Tabela 3

Jak by Pan(i) ocenił(a) wyniki działalności rządu premiera Donalda Tuska od czasu ponownego objęcia przezeń władzy?	Wskazania respondentów według terminów badań												
	V	VI	VII	VIII	IX	X	XI	XII	I	II	III	IV	V
	2013								2014				
	w procentach												
Dobrze	20	19	23	22	23	20	23	21	26	27	30	27	28
Źle	67	67	65	67	67	67	66	68	62	63	61	61	59
Trudno powiedzieć	13	14	12	11	10	13	11	11	12	10	9	12	13



Negatywne oceny działalności rządu przeważają we wszystkich grupach społeczno-demograficznych. Szczególnie krytyczni w ocenach są ludzie młodzi – do 24 roku życia, mieszkańcy wsi oraz osoby źle oceniające swoje warunki materialne. Lepiej niż przeciętnie efekty pracy obecnego gabinetu postrzegają osoby dobrze wykształcone i sytuowane

(z wykształceniem wyższym, o miesięcznych dochodach *per capita* powyżej 1500 zł, dobrze oceniające swoją sytuację materialną) oraz respondenci z miast liczących ponad 500 tys. mieszkańców.

W elektoratach partyjnych zadowoleni z działalności rządu są przede wszystkim sympatycy PO. Pozytywne oceny wyników działania rządu przeważają także wśród zwolenników PSL. W pozostałych uwzględnionych w analizie elektoratach dominuje krytycyzm. Szczególnie surowi w ocenach pracy gabinetu Donalda Tuska są zwolennicy PiS i Nowej Prawicy. Raczej negatywnie bilans działalności rządu oceniają osoby, które nie mają sprecyzowanych preferencji partyjnych oraz zapowiadające absencję w hipotetycznych wyborach parlamentarnych.

Tabela 4

Potencjalne elektoraty	Oceny wyników działalności rządu		
	dobrze	złe	Trudno powiedzieć
	w procentach		
PO	81	15	4
PSL*	50	33	17
SLD	36	55	9
PiS	11	84	5
Nowa Prawica Janusza Korwin-Mikke*	5	95	0
Niezdecydowani	27	56	17
Nie głosujący	19	65	16

*Dane dotyczące tych partii należy traktować ostrożnie ze względu na niewielką liczbę ich zwolenników w badanej próbie

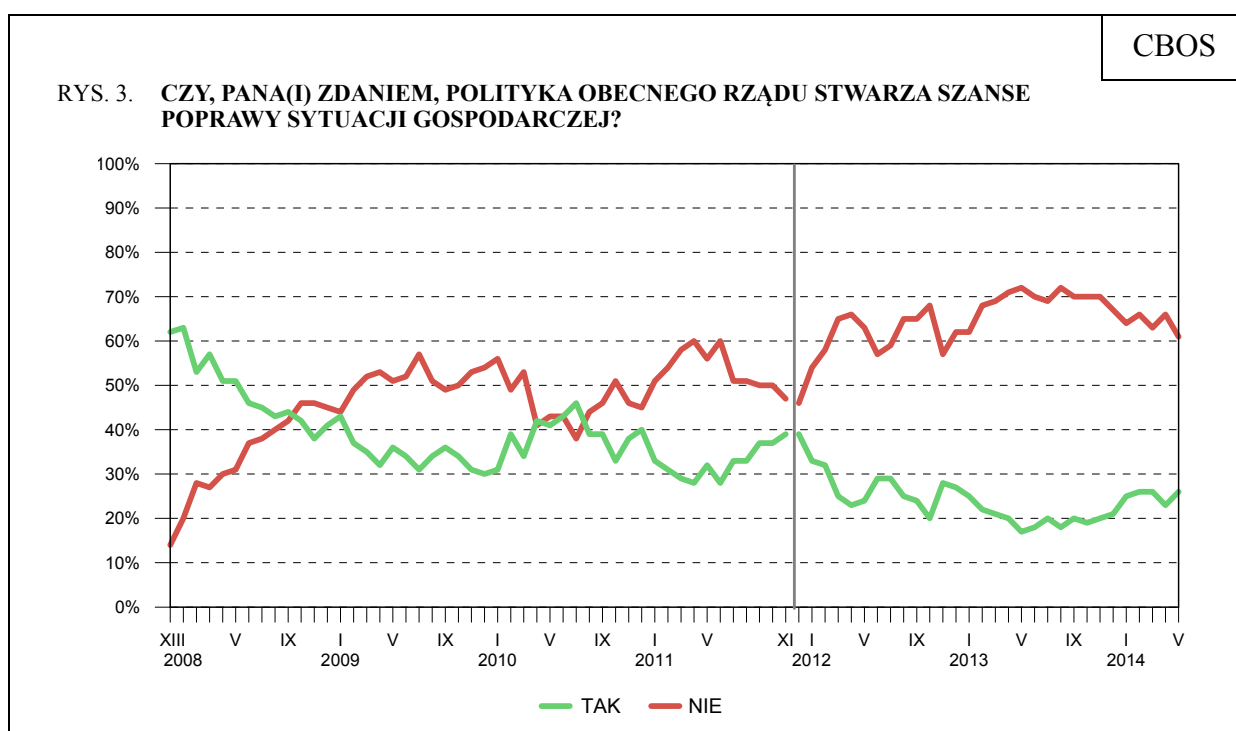
OCENY POLITYKI GOSPODARCZEJ RZĄDU

Istotnie lepsze niż miesiąc temu są oceny polityki gospodarczej rządu. Perspektywy poprawy sytuacji gospodarczej w wyniku działań obecnego gabinetu dostrzega 26% badanych (o 3 punkty procentowe więcej niż w kwietniu). Większość (61%, spadek o 5 punktów) źle ocenia skuteczność działania rządu w tej sferze. Polepszenie opinii o polityce gospodarczej rządu jest zbieżne z odnotowaną w maju poprawą nastrojów w zakresie spraw związanych z gospodarką: ocen i przewidywań dotyczących sytuacji ekonomicznej w Polsce².

² Zob. komunikat CBOS „Nastroje społeczne w maju”, maj 2014 (oprac. R. Boguszewski).

Tabela 5

Czy, Pana(i) zdaniem, polityka obecnego rządu stwarza szanse poprawy sytuacji gospodarczej ?	Wskazania respondentów według terminów badań													
	V	VI	VII	VIII	IX	X	XI	XII	I	II	III	IV	V	
	2013								2014					
	w procentach													
Tak	17	18	20	18	20	19	20	21	25	26	26	23	26	
Nie	72	70	69	72	70	70	70	67	64	66	63	66	61	
Trudno powiedzieć	11	12	11	10	10	11	10	12	11	8	11	11	13	



Do listopada 2011 roku wskazania dotyczyły poprzedniego rządu Donalda Tuska, a od grudnia 2011 – nowego rządu Donalda Tuska. Pominięto odpowiedzi „trudno powiedzieć”

Krytyczny odbiór polityki gospodarczej rządu przeważa we wszystkich grupach społeczno-demograficznych. Szczególnie dużo negatywnych ocen działalności rządu w sferze gospodarki notujemy wśród osób źle sytuowanych – mających niskie dochody oraz negatywnie oceniających materialne warunki swojego gospodarstwa domowego. Biorąc pod uwagę węższe kategorie społeczne i zawodowe, można stwierdzić, iż do osób szczególnie krytycznych należą rolnicy i bezrobotni.

W elektoratach partyjnych pozytywne opinie o polityce rządu w sferze gospodarki w większości wyrażają jedynie potencjalni wyborcy PO. W pozostałych elektoratach, przeważa sceptycyzm co do skuteczności polityki gospodarczej urzędującego gabinetu. Szczególnie krytyczni w opiniach są sympatycy PiS i Nowej Prawicy.

Negatywne oceny polityki gospodarczej rządu przeważają także wśród osób niezdecydowanych, na kogo głosować, oraz wśród niezamierzających brać udziału w ewentualnych wyborach parlamentarnych.

Tabela 6

Potencjalne elektoraty	Oceny polityki gospodarczej rządu		
	dobrze	złe	Trudno powiedzieć
	w procentach		
PO	73	19	8
PSL*	36	50	14
SLD*	36	55	9
PiS	12	81	7
Nowa Prawica Janusza Korwin-Mikke*	8	92	0
Niezdecydowani	21	61	18
Niegłosujący	16	68	16

* Dane dotyczące tych partii należy traktować ostrożnie ze względu na niewielką liczbę ich zwolenników w badanej próbie

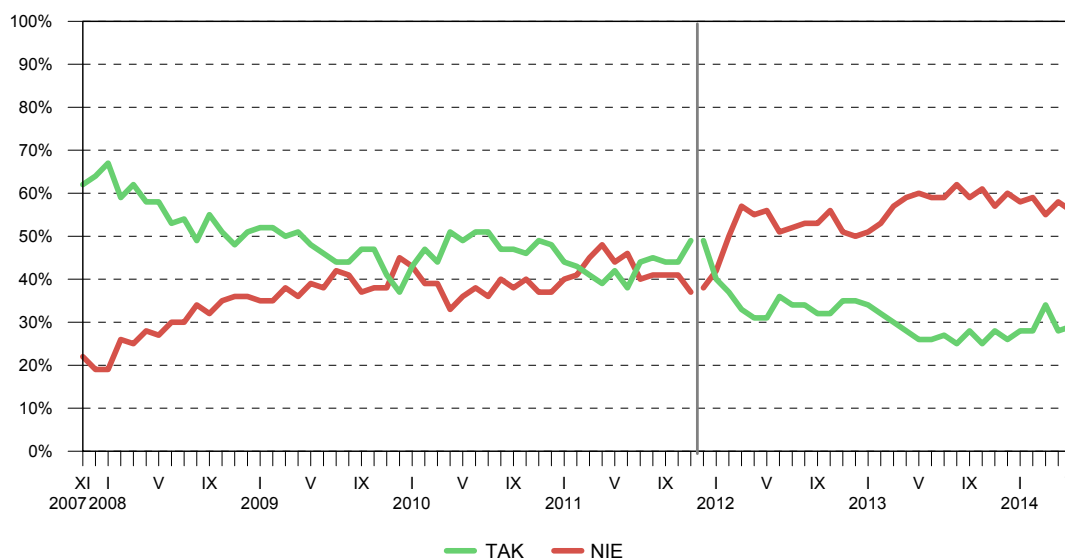
AKCEPTACJA PREMIERA

Minimalnie lepsze są notowania premiera. Zadowolenie z szefa rządu deklaruje 29% badanych. Ponad połowa (56%, spadek o 2 punkty procentowe) wyraża wobec niego dezaprobatę.

Tabela 7

Czy jest Pan(i) zadowolony(a) z tego, że na czele rządu stoi Donald Tusk?	Wskazania respondentów według terminów badań													
	V	VI	VII	VIII	IX	X	XI	XII	I	II	III	IV	V	
	2013								2014					
	w procentach													
Tak	26	26	27	25	28	25	28	26	28	28	34	28	29	
Nie	60	59	59	62	59	61	57	60	58	59	55	58	56	
Trudno powiedzieć	14	15	14	13	13	14	15	14	14	13	11	14	15	

RYS. 4. CZY JEST PAN(I) ZADOWOLONY(A) Z TEGO, ŻE OBECNIE NA CZELE RZĄDU STOI DONALD TUSK?



Do listopada 2011 roku wskazania dotyczyły poprzedniego rządu Donalda Tuska, a od grudnia 2011 – nowego rządu Donalda Tuska. Pominięto odpowiedzi „trudno powiedzieć”

Stosunek do premiera wiąże się ze statusem społeczno-ekonomicznym badanych, miejscem zamieszkania oraz wiekiem. Prezes Rady Ministrów jest stosunkowo najlepiej odbierany przez osoby z wyższym wykształceniem, respondentów o miesięcznych dochodach *per capita* przekraczających 1500 zł, dobrze oceniających swoje warunki materialne, mieszkańców dużych miast oraz ludzi starszych – od 65 roku życia.

W potencjalnych elektoratach partyjnych premier spotyka się z aprobatą przede wszystkim wśród zwolenników swojej partii, w mniejszym zaś stopniu akceptują go sympatycy PSL. W elektoratach ugrupowań opozycyjnych dominuje niezadowolenie z szefa rządu. Szczególnie często dezaprobatę wobec Donalda Tuska wyrażają zadeklarowani wyborcy PiS oraz Nowej Prawicy.

Niezadowolenie z szefa rządu przeważa także wśród osób, które nie mają sprecyzowanych preferencji partyjnych oraz niezamierzających głosować w hipotetycznych wyborach parlamentarnych.

Tabela 8

Potencjalne elektoraty	Czy jest Pan(i) zadowolony(a) z tego, że na czele rządu stoi Donald Tusk?		
	Tak	Nie	Trudno powiedzieć
	w procentach		
PO	84	10	6
PSL*	53	35	13
SLD	37	49	14
PiS	11	83	6
Nowa Prawica Janusza Korwin-Mikke*	9	88	3
Niezdecydowani	28	56	16
Nie głosujący	18	63	19

* Dane dotyczące tych partii należy traktować ostrożnie ze względu na niewielką liczbę ich zwolenników w badanej próbie



W maju notowania rządu poprawiły się. Uwzględniając dłuższą perspektywę czasową można stwierdzić, że – po szczególnie trudnym dla rządu roku 2013 – gabinet Donalda Tuska nadrabia wizerunkowe straty. Do poprawy notowań w tym roku przyczynił się zapewne kryzys na Ukrainie i włączenie się polskiego rządu w działania na rzecz jego rozwiązania, a także polepszająca się sytuacja gospodarcza kraju (w I kwartale br. PKB wzrósł, wg wstępnych szacunków GUS, o 3,5% r/r). Poprawa koniunktury gospodarczej znalazła wyraz w lepszych ocenach polityki ekonomicznej rządu i ogólnie w bardziej optymistycznych nastojach społecznych, w tym odnoszących się do sytuacji gospodarczej w kraju.

Majowe badanie potwierdziło, że osiągająca ostatnio dobre wyniki w badaniach preferencji partyjnych Nowa Prawica Janusza Korwin-Mikkego skupia najbardziej surowych recenzentów działalności rządu. Nie jest to zaskakujące, wzięwszy pod uwagę fakt, że elektorat tej partii rekrutuje się w dużej mierze spośród ludzi młodych, szczególnie krytycznie nastawionych wobec gabinetu Donalda Tuska.

Opracowała
Beata ROGUSKA

A N E K S

Tabela 1

		Jak określił(a)by Pan(i) swój stosunek do rządu Donalda Tuska? Czy jest Pan(i) jego:				Liczba osób
		zwolennikiem	przeciwnikiem	czy też Pana(i) stosunek do obecnego rządu jest obojętny	Trudno powiedzieć	
		%	%	%	%	
Ogółem		26	37	33	4	1067
Płeć	Mężczyźni	28	37	32	3	509
	Kobiety	25	36	34	5	558
Wiek	18–24 lata	11	47	38	4	125
	25–34	22	38	38	3	212
	35–44	26	31	36	6	182
	45–54	33	35	29	3	172
	55–64	30	41	27	2	187
	65 lat i więcej	32	32	32	4	189
Miejsce zamieszkania	Wieś	18	41	38	4	411
	Miasto do 19 999	25	38	32	4	167
	20 000 – 99 999	34	29	33	5	210
	100 000 – 499 999	31	31	34	3	176
	500 000 i więcej mieszk.	41	43	15	2	103
Wykształcenie	Podstawowe / gimnazjalne	16	35	44	5	234
	Zasadnicze zawodowe	21	39	34	6	264
	Średnie	30	39	30	2	355
	Wyższe	40	32	26	2	213
Grupa społeczna i zawodowa	Kadra kier., spec. z wyższym wyksz.	38	32	27	3	97
	Średni personel, technicy	27	52	18	3	49
	Pracownicy adm.-biurowi	44	25	29	1	68
	Pracownicy usług	30	40	28	2	76
	Robotnicy wykwalifikowani	18	35	43	4	118
	Robotnicy niewykwalifik.	10	48	40	2	45
	Rolnicy	9	51	37	2	37
	Pracujący na własny rach.	25	45	28	2	38
	Bezrobotni	19	36	39	6	81
	Emeryci	35	32	29	4	222
	Renciści	24	34	37	5	76
	Uczniowie i studenci	14	42	40	3	81
Pracuje w:	Gospodynie domowe i inni	22	36	36	7	78
	inst. państw., publicznej	32	39	26	3	155
	spółce właścicieli prywatnych i państwa	29	30	35	6	90
	sekt. prywat. poza rolnict.	26	39	33	3	243
	prywatnym gosp. rolnym	10	46	42	2	34
Dochody na jedną osobę	Do 500 zł	16	42	37	5	138
	501–750	21	39	35	5	128
	751–1000	26	37	35	2	144
	1001–1500	32	34	31	3	182
	Powyżej 1500 zł	35	33	28	3	210
Ocena własnych war. mater.	Złe	17	41	35	7	153
	Średnie	22	39	35	4	416
	Dobre	33	33	31	3	498
Udział w prakt. religijnych	Kilka razy w tygodniu	28	40	27	4	46
	Raz w tygodniu	24	40	33	3	503
	1–2 razy w miesiącu	27	36	35	3	159
	Kilka razy w roku	31	26	38	5	213
	W ogóle nie uczestniczy	28	39	28	5	146
Poglądy polityczne	Lewica	36	30	33	1	191
	Centrum	33	30	33	3	313
	Prawica	29	47	22	1	284
	Trudno powiedzieć	10	37	44	9	278

Tabela 2

		Jak by Pan(i) ocenił(a) wyniki działalności rządu premiera Donalda Tuska od czasu ponownego objęcia przezeń władzy?			Liczba osób
		Dobrze	Źle	Trudno powiedzieć	
		%	%	%	
Ogółem		28	59	13	1064
Płeć	Mężczyźni	31	60	9	510
	Kobiety	25	58	17	554
Wiek	18–24 lata	18	65	17	123
	25–34	25	63	12	212
	35–44	30	53	17	182
	45–54	30	61	9	172
	55–64	29	60	11	187
	65 lat i więcej	34	52	14	187
Miejsce zamieszkania	Wieś	22	66	12	409
	Miasto do 19 999	28	60	11	166
	20 000 – 99 999	34	52	13	210
	100 000 – 499 999	29	56	15	176
	500 000 i więcej mieszk.	37	49	13	103
Wykształcenie	Podstawowe / gimnazjalne	26	59	15	234
	Zasadnicze zawodowe	23	62	14	263
	Średnie	28	62	9	352
	Wyższe	36	49	14	214
Grupa społeczna i zawodowa	Kadra kier., spec. z wyższym wyksz.	33	49	18	97
	Średni personel, technicy	25	70	5	49
	Pracownicy adm.-biurowi	33	53	15	68
	Pracownicy usług	35	53	12	76
	Robotnicy wykwalifikowani	24	65	11	118
	Robotnicy niewykwalifik.	10	78	12	45
	Rolnicy	23	70	6	37
	Pracujący na własny rach.	32	52	17	38
	Bezrobotni	20	69	11	80
	Emeryci	36	50	14	221
	Renciści	22	66	12	76
	Uczniowie i studenci	22	64	14	80
	Gospodynie domowe i inni	28	58	13	78
Pracuje w:	inst. państw., publicznej	27	59	14	155
	spółce właścicieli prywatnych i państwa	24	59	17	90
	sekt. pryw. poza rolnict.	31	57	12	243
	prywatnym gosp. rolnym	26	67	7	34
Dochody na jedną osobę	Do 500 zł	22	65	13	137
	501–750	19	69	11	127
	751–1000	24	66	10	144
	1001–1500	31	57	11	181
	Powyżej 1500 zł	39	51	10	209
Ocena własnych war. mater.	Źłe	16	71	13	153
	Średnie	22	65	13	415
	Dobre	37	51	12	497
Udział w prakt. religijnych	Kilka razy w tygodniu	25	62	12	45
	Raz w tygodniu	27	61	12	500
	1–2 razy w miesiącu	24	60	17	159
	Kilka razy w roku	35	55	11	215
	W ogóle nie uczestniczy	30	55	15	145
Poglądy polityczne	Lewica	35	56	9	192
	Centrum	35	53	11	312
	Prawica	30	62	8	285
	Trudno powiedzieć	13	65	22	275

Tabela 3

		Czy, Pana(i) zdaniem, polityka obecnego rządu stwarza szansę poprawy sytuacji gospodarczej?			Liczba osób
		Tak	Nie	Trudno powiedzieć	
		%	%	%	
Ogółem		26	61	13	1068
Płeć	Mężczyźni	30	61	9	512
	Kobiety	22	62	16	556
Wiek	18–24 lata	20	68	12	124
	25–34	25	64	11	214
	35–44	31	54	15	184
	45–54	28	68	4	172
	55–64	25	65	10	187
	65 lat i więcej	24	51	24	188
Miejsce zamieszkania	Wieś	21	68	11	412
	Miasto do 19 999	25	61	14	168
	20 000 – 99 999	27	59	15	210
	100 000 – 499 999	33	53	14	176
	500 000 i więcej mieszk.	30	55	15	103
Wykształcenie	Podstawowe / gimnazjalne	22	57	21	234
	Zasadnicze zawodowe	23	64	13	265
	Średnie	24	67	9	354
	Wyższe	36	54	11	216
Grupa społeczna i zawodowa	Kadra kier., spec. z wyższym wyksz.	35	55	10	97
	Średni personel, technicy	22	67	11	49
	Pracownicy adm.-biurowi	24	63	13	68
	Pracownicy usług	34	59	7	77
	Robotnicy wykwalifikowani	23	65	11	118
	Robotnicy niewykwalifik.	24	76		45
	Rolnicy	9	79	13	38
	Pracujący na własny rach.	25	64	11	38
	Bezrobotni	15	76	10	80
	Emeryci	28	52	20	221
	Renciści	25	61	14	76
	Uczniowie i studenci	27	65	8	81
	Gospodynie domowe i inni	28	50	22	79
Pracuje w:	inst. państw., publicznej	27	66	7	155
	spółce właścicieli prywatnych i państwa	30	55	15	90
	sekt. pryw. poza rolnict.	26	65	9	244
	prywatnym gosp. rolnym	17	77	6	36
Dochody na jedną osobę	Do 500 zł	15	74	11	138
	501–750	22	68	11	128
	751–1000	27	62	12	144
	1001–1500	28	61	11	182
	Powyżej 1500 zł	34	53	13	210
Ocena własnych war. mater.	Złe	13	77	10	153
	Średnie	21	63	15	417
	Dobre	34	55	12	499
Udział w prakt. religijnych	Kilka razy w tygodniu	17	67	16	46
	Raz w tygodniu	22	67	11	504
	1–2 razy w miesiącu	25	59	17	159
	Kilka razy w roku	33	54	13	215
	W ogóle nie uczestniczy	30	56	14	145
Poglądy polityczne	Lewica	34	57	9	192
	Centrum	33	57	10	315
	Prawica	26	66	8	285
	Trudno powiedzieć	12	65	24	277

Tabela 4

		Czy jest Pan(i) zadowolony(a) z tego, że obecnie na czele rządu stoi Donald Tusk?			Liczba osób
		Tak	Nie	Trudno powiedzieć	
		%	%	%	
Ogółem		29	56	15	1063
Płeć	Mężczyźni	31	57	12	509
	Kobiety	27	56	17	554
Wiek	18–24 lata	21	63	16	123
	25–34	23	63	14	212
	35–44	31	51	18	183
	45–54	29	58	13	172
	55–64	30	58	11	186
	65 lat i więcej	37	46	17	187
Miejsce zamieszkania	Wieś	22	64	14	409
	Miasto do 19 999	29	58	13	167
	20 000 – 99 999	33	49	18	210
	100 000 – 499 999	31	53	16	175
	500 000 i więcej mieszk.	44	46	9	103
Wykształcenie	Podstawowe / gimnazjalne	26	59	15	233
	Zasadnicze zawodowe	24	62	15	264
	Średnie	27	59	14	352
	Wyższe	41	43	16	214
Grupa społeczna i zawodowa	Kadra kier., spec. z wyższym wyksz.	45	37	18	97
	Średni personel, technicy	26	68	6	49
	Pracownicy adm.-biurowi	34	51	15	68
	Pracownicy usług	29	57	14	76
	Robotnicy wykwalifikowani	22	63	15	118
	Robotnicy niewykwalifik.	17	71	12	45
	Rolnicy	12	76	12	37
	Pracujący na własny rach.	28	51	21	38
	Bezrobotni	19	68	13	80
	Emeryci	39	44	17	220
	Renciści	25	62	14	76
	Uczniowie i studenci	19	68	13	80
	Gospodynie domowe i inni	27	59	14	79
Pracuje w:	inst. państw., publicznej	30	56	14	155
	spółce właścicieli prywatnych i państwa	37	45	18	90
	sekt. pryw. poza rolnict.	28	59	13	243
	prywatnym gosp. rolnym	14	77	8	34
Dochody na jedną osobę	Do 500 zł	16	72	12	137
	501–750	22	64	13	126
	751–1000	25	60	14	144
	1001–1500	34	51	15	180
	Powyżej 1500 zł	42	45	12	210
Ocena własnych war. mater.	Złe	17	69	14	152
	Średnie	24	61	15	413
	Dobre	36	49	15	498
Udział w prakt. religijnych	Kilka razy w tygodniu	24	61	15	45
	Raz w tygodniu	25	62	14	501
	1–2 razy w miesiącu	28	54	18	158
	Kilka razy w roku	36	47	17	215
	W ogóle nie uczestniczy	35	53	12	145
Poglądy polityczne	Lewica	33	51	16	192
	Centrum	37	52	11	313
	Prawica	32	61	7	285
	Trudno powiedzieć	13	60	27	273