

**NR 88/2014**

---

---

**NASTROJE SPOŁECZNE  
NA POCZĄTKU CZERWCA**

---

---

Znak jakości przyznany CBOS przez Organizację Firm Badania Opinii i Rynku 14 stycznia 2014 roku

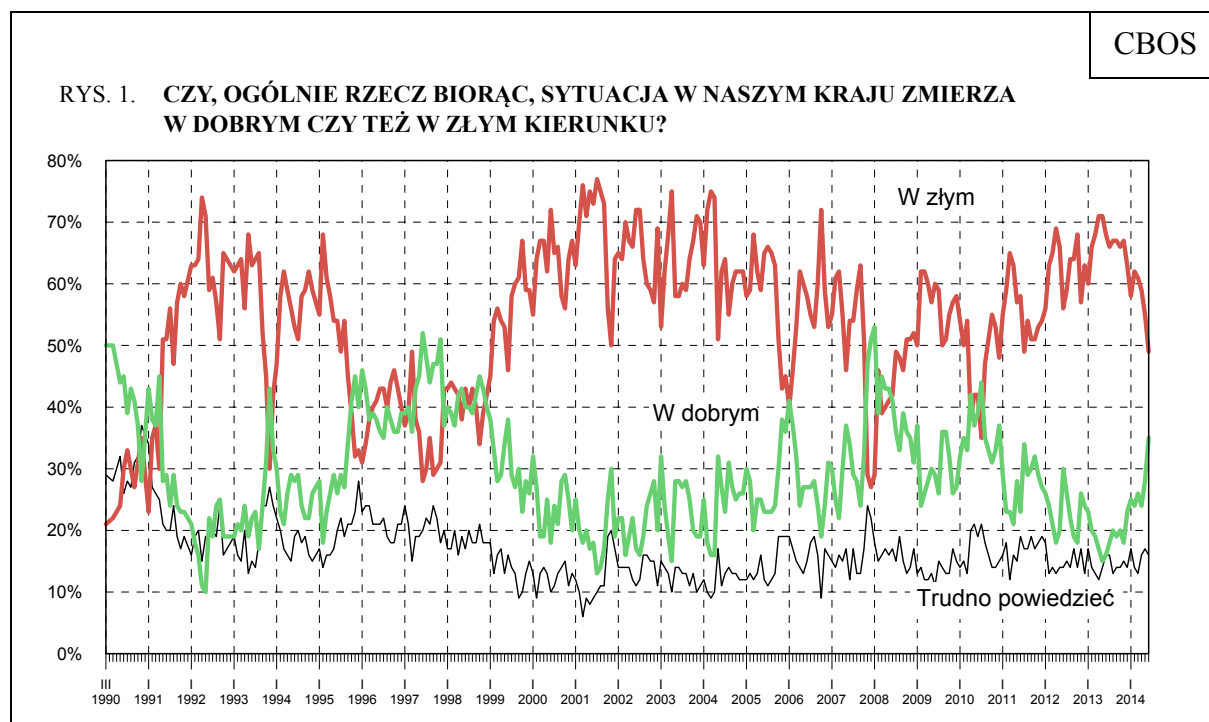


Fundacja Centrum Badania Opinii Społecznej  
ul. Żurawia 4a, 00-503 Warszawa  
e-mail: sekretariat@cbos.pl; info@cbos.pl  
<http://www.cbos.pl>  
(48 22) 629 35 69

Zapoczątkowana przed miesiącem poprawa nastrojów społecznych utrzymuje się w najnowszym badaniu<sup>1</sup>. W czerwcu – jeszcze przed ujawnieniem tzw. afery taśmowej – wyraźnie powiększyła się grupa osób zadowolonych z sytuacji w kraju i jednocześnie, w nieco mniejszym stopniu, ubyło respondentów spodziewających się jej pogorszenia w najbliższych miesiącach.

## OCENY

Zadowolenie ze zmian zachodzących w Polsce deklaruje ponad jedna trzecia ankietowanych (35%, od maja wzrost o 7 punktów procentowych), a więc najwięcej od ponad trzech lat. Niespełna połowa (49%, spadek o 6 punktów) uważa, że sytuacja w kraju zmierza w złym kierunku.



<sup>1</sup> Badanie „Aktualne problemy i wydarzenia” (289) przeprowadzono metodą wywiadów bezpośrednich (face-to-face) wspomaganymi komputerowo (CAPI) w dniach 5–11 czerwca 2014 roku na liczącej 1044 osoby reprezentatywnej próbie losowej dorosłych mieszkańców Polski.

Tabela 1

Czy, ogólnie rzecz biorąc, sytuacja w naszym kraju zmierza w dobrym czy też w złym kierunku?	Wskazania respondentów według terminów badań												
	VI	VII	VIII	IX	X	XI	XII	I	II	III	IV	V	VI
	2013						2014						
	w procentach												
W dobrym	16	18	20	19	20	18	23	25	24	26	24	28	35
W złym	68	66	67	67	66	67	63	58	62	61	59	55	49
Trudno powiedzieć	16	16	13	14	14	15	14	17	14	13	16	17	16

Pozytywnej ocenie kondycji Polski sprzyja lepsze wykształcenie, życie w dużej aglomeracji i dobra sytuacja materialna. Większy optymizm cechuje mężczyzn (42%) oraz osoby o prawicowych poglądach politycznych (48%). W grupach społeczno-zawodowych przekonanie o właściwym kierunku przemian przeważa wśród respondentów pracujących na własny rachunek (68%) oraz wśród kadry kierowniczej i specjalistów (51%). W zdecydowanie najmniejszym stopniu podzielają je natomiast robotnicy niewykwalifikowani (12%) – zob. tabela aneksowa 1.

Zadowolenie z kierunku zmian w kraju deklaruje niemal trzy czwarte elektoratu PO (74%), przeważająca część wyborców PSL (56%) oraz niewiele ponad dwie piąte zwolenników Nowej Prawicy Janusza Korwin-Mikkego (43%). W grupie osób sympatyzujących z PiS i SLD dominuje rozczarowanie obecną sytuacją (odpowiednio 59% i 52%). Przemiany w kraju znajdują też relatywnie niewielu entuzjastów wśród osób biernych politycznie (21%), niemających sprecyzowanych preferencji partyjnych (26%) oraz niezdecydowanych co do uczestnictwa w wyborach parlamentarnych (34%).

Tabela 2

Elektoraty*	Czy, ogólnie rzecz biorąc, sytuacja w naszym kraju zmierza w dobrym czy też w złym kierunku?		
	W dobrym	W złym	Trudno powiedzieć
	w procentach		
PO	74	15	11
PiS	26	59	15
SLD**	30	52	18
PSL**	56	23	21
Nowa Prawica Janusza Korwin-Mikkego**	43	42	15
Niezdecydowani, na kogo głosować	26	51	23
Niezdecydowani, czy wezmą udział w wyborach	34	46	20
Niezamierzający wziąć udziału w wyborach	21	67	12

\* Określone na podstawie deklaracji głosowania w nadchodzących wyborach parlamentarnych

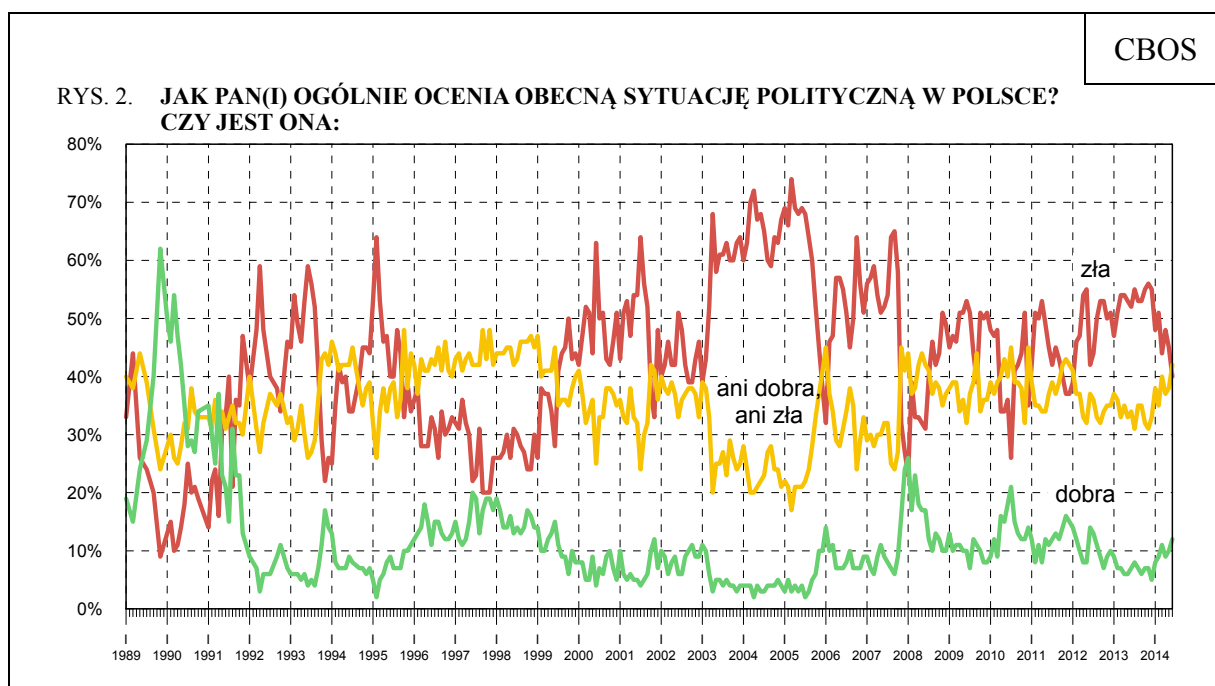
\*\* Ze względu na małą liczbę respondentów w tej grupie prezentowane szacunki obarczone są dużym błędem

W czerwcu poprawiła się percepcja jakości życia politycznego – znacząco zmniejszyła się grupa osób sceptycznych (od maja spadek o 5 punktów procentowych, do 40%), przybyło natomiast badanych, którzy oceniają ją jako przeciętną (wzrost o 4 punkty, do 42%).

Krytycznej opinii na temat sytuacji na krajowej scenie politycznej sprzyja lepsze wykształcenie oraz niezadowolenie z materialnych warunków życia (zob. tabela aneksowa 2).

Tabela 3

Jak Pan(i) ogólnie ocenia obecną <b>sytuację polityczną</b> w Polsce? Czy jest ona:	Wskazania respondentów według terminów badań													
	VI	VII	VIII	IX	X	XI	XII	I	II	III	IV	V	VI	
	2013							2014						
	w procentach													
– dobra	7	8	7	6	7	7	5	8	9	11	9	10	12	
– ani dobra, ani zła	34	31	35	35	32	31	33	38	35	40	37	38	42	
– zła	52	55	53	53	55	56	55	48	51	44	48	45	40	
Trudno powiedzieć	7	6	5	6	6	6	7	6	5	5	6	7	6	



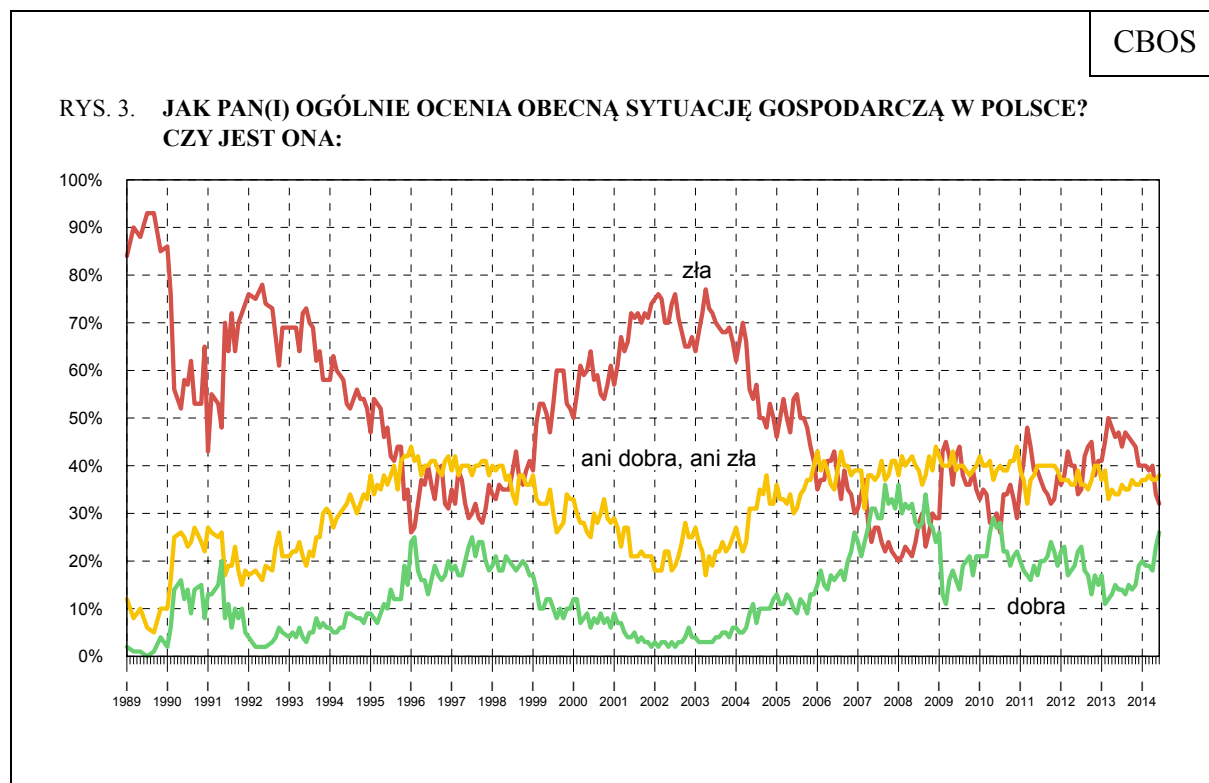
Pominięto odpowiedzi „trudno powiedzieć”

Nieco lepiej niż przed miesiącem oceniana jest sytuacja gospodarcza Polski – obecnie ponad jedna czwarta ankietowanych (26%, wzrost o 3 punkty) uważa, że jest ona dobra.

Odsetek zadowolonych z kondycji gospodarczej kraju wzrasta wraz z wysokością dochodów *per capita*, satysfakcją z warunków materialnych, wielkością miejscowości zamieszkania i poziomem wykształcenia. Zadowolenie w tym względzie nieco częściej wyrażają też mężczyźni (29%) – zob. tabela aneksowa 3.

Tabela 4

Jak Pan(i) ogólnie ocenia obecną <b>sytuację gospodarczą</b> w Polsce? Czy jest ona:	Wskazania respondentów według terminów badań												
	VI	VII	VIII	IX	X	XI	XII	I	II	III	IV	V	VI
	2013						2014						
	w procentach												
– dobra	14	14	13	15	14	15	19	20	19	19	18	23	26
– ani dobra, ani zła	34	36	35	35	37	36	36	37	37	38	37	37	38
– zła	47	44	47	46	45	44	40	38	40	39	40	34	32
Trudno powiedzieć	5	6	5	4	4	5	5	5	4	4	5	6	4



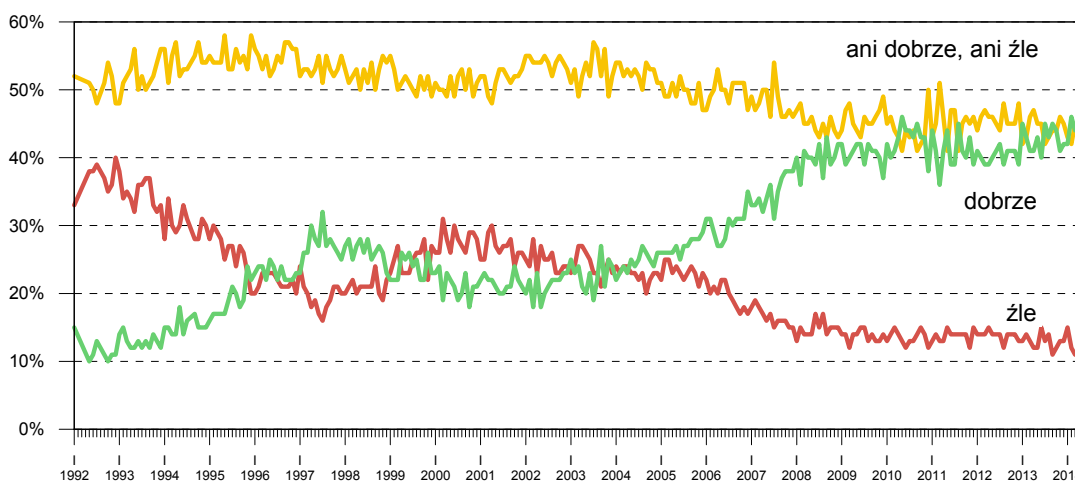
Pominięto odpowiedzi „trudno powiedzieć”

W porównaniu z majem trochę mniej osób deklaruje niezadowolenie z jakości życia swojej rodziny (spadek o 3 punkty procentowe, do 9%), podczas gdy więcej ocenia ją neutralnie (wzrost o 4 punkty, 44%).

Tabela 5

Czy obecnie Panu(i) i Pana(i) <b>rodzinie</b> <b>żyje się:</b>	Wskazania respondentów według terminów badań												
	VI	VII	VIII	IX	X	XI	XII	I	II	III	IV	V	VI
	2013						2014						
	w procentach												
– dobrze	40	45	43	45	44	41	42	42	46	44	45	48	47
– ani dobrze, ani źle	45	42	43	44	44	46	45	43	42	45	43	40	44
– źle	15	13	14	11	12	13	13	15	12	11	11	12	9

RYS. 4. CZY OBECNIE PANU(I) I PANA(I) RODZINIE ŻYJE SIĘ:



Pominięto odpowiedzi „trudno powiedzieć”

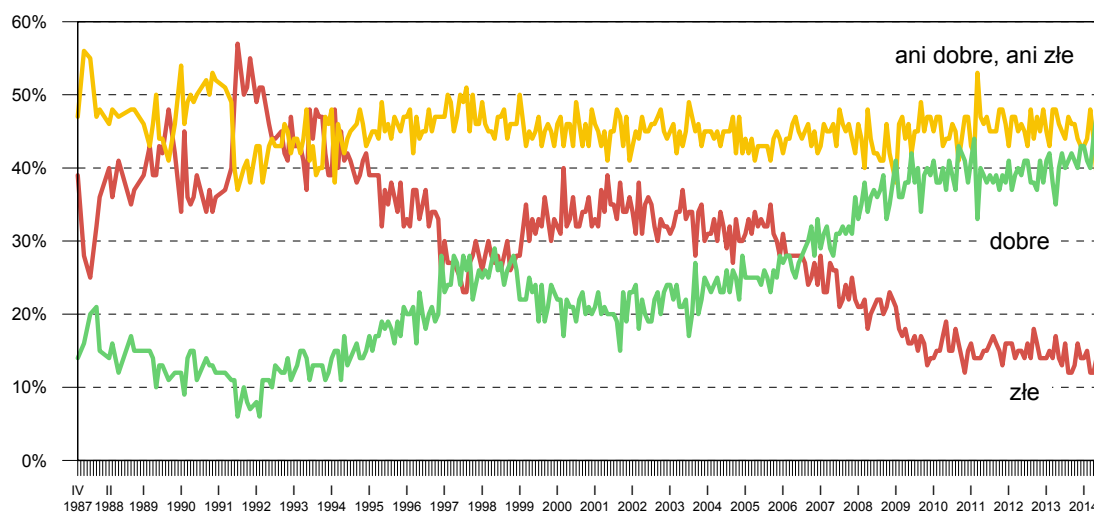
Niewielkiej zmianie uległy też opinie na temat warunków materialnych gospodarstw domowych: zwiększyła się grupa badanych określających je jako średnie (o 6 punktów procentowych, do 45%), natomiast ubyło respondentów wyrażających oceny pozytywne (o 3 punkty, do 44%) i negatywne (także o 3 punkty, do 11%).

Oceny warunków bytu – zarówno w wymiarze jakości życia, jak i sytuacji materialnej gospodarstwa domowego – są związane z wiekiem, wykształceniem i poziomem zamożności badanych. Większą satysfakcję w tym względzie deklarują osoby młodsze, lepiej wykształcone oraz uzyskujące wyższe dochody na członka gospodarstwa domowego (zob. tabele aneksowe 4 i 5).

Tabela 6

Jak Pan(i) ocenia obecne warunki materialne swojego gospodarstwa domowego? Czy są one:	Wskazania respondentów według terminów badań												
	VI	VII	VIII	IX	X	XI	XII	I	II	III	IV	V	VI
	2013						2014						
	w procentach												
– dobre	42	40	41	42	41	40	43	43	41	40	44	47	44
– ani dobre, ani złe	45	44	47	46	46	44	43	43	44	48	44	39	45
– złe	13	16	12	12	13	16	14	14	15	12	12	14	11

RYS. 5. JAK PAN(I) OCENIA OBECNE WARUNKI MATERIALNE SWOJEGO GOSPODARSTWA DOMOWEGO? CZY SĄ ONE:



Do marca 1992 roku pytanie brzmiało: „Jak ocenia Pan(i) swoje (rodziny) obecne warunki materialne?”, a środkową kategorią skali było „średnie, przeciętne”

Gorsze niż przed miesiącem są opinie na temat kondycji zakładów pracy: mniej zatrudnionych wyraża zadowolenie z obecnej sytuacji (spadek o 3 punkty procentowe, do 51%), a więcej ocenia ją jako przeciętną (wzrost o 3 punkty, do 34%).

Postrzeganie sytuacji w miejscu zatrudnienia pozostaje pod silnym wpływem materialnych warunków życia. Przeciętnie lepszej jej oceny dokonują osoby uzyskujące wyższe dochody *per capita* i respondenci deklarujący zadowolenie z warunków materialnych swojego gospodarstwa domowego. Pozytywnej opinii na ten temat sprzyja także młody wiek, mieszkanie w małym lub bardzo dużym mieście oraz legitymowanie się wyższym wykształceniem (56%). W grupach zawodowych stosunkowo najlepszej oceny kondycji zakładu pracy dokonują specjaliści i kadra kierownicza (64%) oraz pracownicy administracyjno-biurowi (57%) – zob. tabela aneksowa 6.

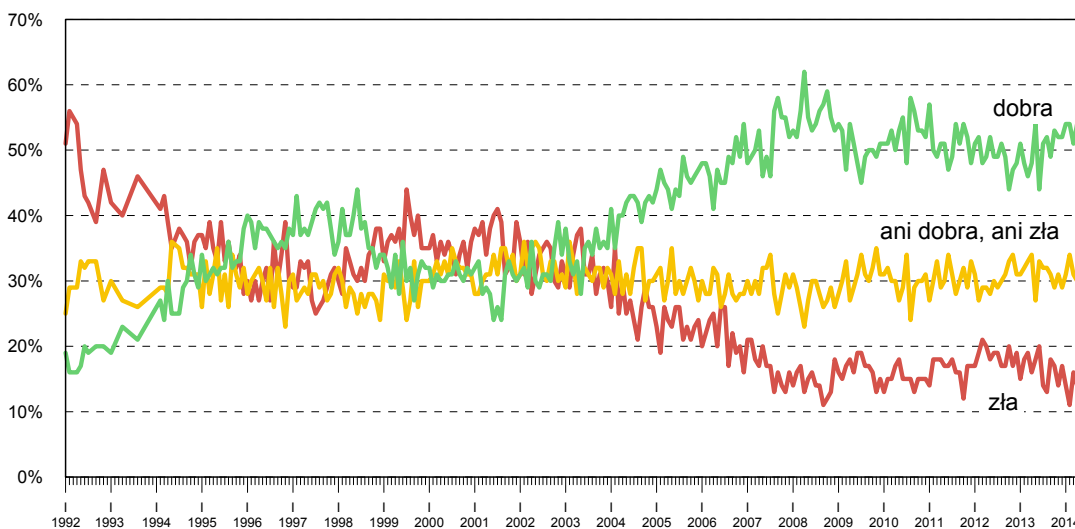
Tabela 7

Jak Pan(i) ogólnie ocenia obecną <b>sytuację</b> w <b>Pana(i) zakładzie</b> pracy? Czy jest ona:	Wskazania respondentów aktywnych zawodowo* według terminów badań												
	VI	VII	VIII	IX	X	XI	XII	I	II	III	IV	V	VI
	2013						2014						
	N*	512	546	462	435	555	541	474	534	533	584	555	524
	w procentach												
– dobra	44	51	52	49	53	52	52	54	54	51	54	54	51
– ani dobra, ani zła	33	32	32	31	29	31	29	31	34	31	30	31	34
– zła	20	14	13	18	17	14	17	14	11	16	14	14	15
Trudno powiedzieć	3	3	3	2	1	3	2	1	1	2	2	1	0



RYS. 6. JAK PAN(I) OGÓLNIENIE OCENIA OBECNĄ SYTUACJĘ W PANA(I) ZAKŁADZIE PRACY?\*

CZY JEST ONA:



Odpowiedzi osób pracujących. Pominięto odpowiedzi „trudno powiedzieć”

### PRZEWIDYWANIA

Od maja zmniejszył się odsetek ankietowanych uważających, iż nadchodzące miesiące przyniosą pogorszenie sytuacji w kraju (o 3 punkty procentowe), a przybyło tych, którzy spodziewają się zmian na lepsze (wzrost o 3 punkty). Tym samym grupy optymistów i pesymistów po raz pierwszy od wielu miesięcy zrównały się (po 18%). W dalszym ciągu najwięcej badanych (58%, wzrost o 2 punkty procentowe) nie spodziewa się zmian w tym zakresie.

Tabela 8

Jak Pan(i) sądzi, czy w ciągu najbliższego roku <b>sytuacja w Polsce</b> poprawi się, pogorszy czy też się nie zmieni?	Wskazania respondentów według terminów badań												
	VI	VII	VIII	IX	X	XI	XII	I	II	III	IV	V	VI
	2013						2014						
	w procentach												
Poprawi się	9	12	9	11	10	11	14	17	14	14	13	15	18
Nie zmieni się	52	48	51	52	51	50	53	51	54	51	53	56	58
Pogorszy się	31	33	34	31	31	31	26	25	25	27	27	21	18
Trudno powiedzieć	8	7	6	6	8	8	7	7	7	8	8	8	6

Niemal dwie trzecie respondentów (64%, od maja wzrost o 2 punkty procentowe) sądzi, że w perspektywie roku sytuacja polityczna w Polsce nie ulegnie zmianie. Jedna szóstka badanych przewiduje jej pogorszenie (16%, spadek o 2 punkty), a jedna dziesiąta – poprawę (10%).

Tabela 9

Czy, Pana(i) zdaniem, w ciągu najbliższego roku <b>sytuacja polityczna</b> w Polsce:	Wskazania respondentów według terminów badań												
	VI	VII	VIII	IX	X	XI	XII	I	II	III	IV	V	VI
	2013						2014						
	w procentach												
– poprawi się	7	8	6	8	8	8	7	10	9	8	9	10	10
– nie zmieni się	61	57	61	58	59	58	58	60	62	62	61	62	64
– pogorszy się	22	26	26	25	23	24	25	21	21	21	21	18	16
Trudno powiedzieć	10	9	7	9	10	10	10	9	8	9	10	10	10

Polepszyły się prognozy kondycji gospodarczej kraju – nieznacznie zmalał odsetek pesymistów (od maja spadek o 2 punkty, do 14%), a wzrósł – oczekujących zmian na lepsze (o 4 punkty, do 23%). W dalszym ciągu największa grupa ankietowanych (55%) uważa, iż najbliższy rok nie przyniesie zmian w tej dziedzinie.

Tabela 10

Czy, Pana(i) zdaniem, w ciągu najbliższego roku <b>sytuacja gospodarcza</b> w Polsce:	Wskazania respondentów według terminów badań												
	VI	VII	VIII	IX	X	XI	XII	I	II	III	IV	V	VI
	2013						2014						
	w procentach												
– poprawi się	12	15	14	17	15	17	18	25	20	15	18	19	23
– nie zmieni się	52	51	52	52	53	51	52	48	53	56	53	55	55
– pogorszy się	27	26	27	23	22	23	21	19	19	22	20	16	14
Trudno powiedzieć	9	8	7	8	10	9	9	8	8	7	10	10	8

W czerwcu istotnie przybyło badanych, którzy nie spodziewają się zmian w jakości życia swojej rodziny (od maja wzrost o 8 punktów procentowych, do 63%). Osoby wierzące w to, że za rok będzie się im żyło lepiej, nadal przeważają nad sceptykami (19% wobec 11%).

Tabela 11

Jak Pan(i) sądzi, czy za rok Panu(i) i Pana(i) <b>rodzinie będzie się żyło:</b>	Wskazania respondentów według terminów badań												
	VI	VII	VIII	IX	X	XI	XII	I	II	III	IV	V	VI
	2013						2014						
	w procentach												
– lepiej	16	16	17	15	18	19	18	19	21	18	19	22	19
– tak samo	56	58	56	57	59	56	57	58	58	60	57	55	63
– gorzej	18	17	18	18	15	16	18	14	14	15	14	13	11
Trudno powiedzieć	10	9	9	10	9	9	7	9	7	7	10	10	7

Podobną tendencję obserwujemy w odniesieniu do prognoz warunków materialnych gospodarstwa domowego – w ciągu miesiąca zwiększyła się grupa badanych oceniających, że nie ulegną one zmianie (o 4 punkty procentowe, do 73%), spadły natomiast odsetki osób oczekujących ich pogorszenia i poprawy (odpowiednio do 9% i 18%).

Tabela 12

Jak Pan(i) sądzi, czy w ciągu najbliższego roku <b>warunki materialne</b> Pana(i) gospodarstwa domowego:	Wskazania respondentów według terminów badań												
	VI	VII	VIII	IX	X	XI	XII	I	II	III	IV	V	VI
	2013						2014						
	w procentach												
– poprawią się	16	17	14	12	16	16	20	20	14	15	18	20	18
– pozostaną bez zmian	69	67	68	75	71	68	70	69	73	71	70	69	73
– pogorszą się	15	16	18	13	13	16	10	11	13	14	11	11	9

Pogorszyły się opinie na temat przyszłej sytuacji zakładów pracy. W porównaniu z majem ubyło respondentów, którzy wierzą w jej poprawę (o 2 punkty procentowe, do 21%), przybyło natomiast badanych spodziewających się utrzymania *status quo* (o 4 punkty, do 62%).

Tabela 13

Czy, Pana(i) zdaniem, w ciągu najbliższego roku <b>sytuacja w Pana(i) zakładzie pracy:</b>	Wskazania respondentów aktywnych zawodowo* według terminów badań												
	VI	VII	VIII	IX	X	XI	XII	I	II	III	IV	V	VI
	2013						2014						
	w procentach												
N*	512	547	462	435	555	541	474	536	533	583	555	524	523
– poprawi się	15	19	15	15	19	18	21	23	19	17	22	23	21
– pozostanie bez zmian	59	58	65	66	62	58	58	57	65	65	59	58	62
– pogorszy się	19	16	13	10	11	14	13	13	9	13	10	12	12
Trudno powiedzieć	7	7	7	9	8	10	8	7	7	5	9	7	5

## BEZPIECZEŃSTWO ZATRUDNIENIA I OCENA LOKALNYCH RYNKÓW PRACY

W czerwcu nie odnotowaliśmy większych zmian w ocenach sytuacji na lokalnym rynku pracy. Nadal największa grupa ankietowanych twierdzi, że w ich okolicy trudno o jakąkolwiek pracę (od maja wzrost o 2 punkty procentowe, do 45%), a więcej niż jedna siódma (14%) uważa, iż w ogóle nie można jej znaleźć. Ponad jedna trzecia respondentów (35%) mówi o dostępności pracy niespełniającej oczekiwań, a tylko trzech na stu (3%, spadek o 2 punkty) sądzi, że w ich okolicy bez większych problemów można znaleźć odpowiednią pracę.

Złej ocenie sytuacji na lokalnym rynku pracy sprzyja starszy wiek, życie w mniejszej miejscowości, słabsze wykształcenie oraz gorsza sytuacja materialna. Negatywną opinię na ten temat stosunkowo najczęściej wyrażają pracownicy usług. Problemów z dostępnością zatrudnienia nie dostrzega przeważająca część respondentów prowadzących własną działalność poza rolnictwem, średniego personelu i techników oraz wysoko wykwalifikowanych specjalistów i kadry menedżerskiej (zob. tabela aneksowa 7).

Tabela 14

Jak określił(a)by Pan(i) <b>sytuację na rynku pracy w Pana(i) miejscowości lub okolicy?</b> Czy, Pana(i) zdaniem, obecnie:	Wskazania respondentów według terminów badań												
	VI	VII	VIII	IX	X	XI	XII	I	II	III	IV	V	VI
	2013						2014						
	w procentach												
– bez większych problemów można znaleźć odpowiednią pracę	2	1	2	2	2	2	2	2	2	2	4	3	3
– można wprawdzie znaleźć jakąś pracę, ale trudno jest o pracę odpowiednią	27	29	31	29	29	32	32	32	33	36	33	34	35
– trudno jest znaleźć jakąkolwiek pracę	48	47	44	49	49	44	45	43	42	41	45	43	45
– nie można znaleźć żadnej pracy	20	21	21	18	17	19	19	20	20	18	15	15	14
Trudno powiedzieć	3	2	2	2	3	3	2	3	3	3	3	5	3

W ciągu miesiąca nie zmieniło się poczucie zagrożenia bezrobociem – nieco ponad trzy piąte pracujących (61%) deklaruje pewność zatrudnienia, natomiast niespełna dwie piąte (37%, wzrost o 2 punkty procentowe) liczy się z możliwością jego utraty.

Poczucie bezpieczeństwa jest częstsze wśród młodszych badanych oraz osób zadowolonych z warunków ekonomicznych swojego gospodarstwa domowego (70%). W niewielkim stopniu sprzyja mu także wyższe wykształcenie (65%). W grupach społeczno-zawodowych utraty pracy rzadziej obawiają się rolnicy (89%), respondenci pracujący na własny rachunek (70%), średni personel i technicy (69%) oraz specjaliści z wyższym wykształceniem (69%). Z możliwością zwolnienia z pracy ponadprzeciętnie często liczą się natomiast robotnicy niewykwalifikowani (57%), pracownicy usług (50%) i pracownicy administracyjno-biurowi (45%) – zob. tabela aneksowa 8.

Tabela 15

Czy liczy się Pan(i) z <b>możliwością utraty obecnej pracy</b> (zwolnienia, bankructwa, upadku, likwidacji zakładu, gospodarstwa itp.)?	Wskazania osób aktywnych zawodowo* według terminów badań																									
	VI (N=514)		VII (N=548)		VIII (N=463)		IX (N=435)		X (N=555)		XI (N=541)		XII (N=474)		I (N=536)		II (N=534)		III (N=582)		IV (N=554)		V (N=524)		VI (N=523)	
	2013												2014													
	w procentach																									
Bardzo poważnie się z tym liczę	9	41	6	34	9	36	8	34	8	40	11	39	7	34	6	31	6	39	7	38	8	36	7	35	8	37
Raczej tak	32		28		27	26	32		28		27		25		33		31		28		28		29		29	
Raczej nie	31		35		37	39	36		35		36		36		36		36		38		38		33		38	
Nie, to mało prawdopodobne	24	55	27	62	25	62	22	61	22	58	21	56	25	61	29	65	22	58	21	59	22	60	27	60	23	61
Trudno powiedzieć	4	4	4	4	2	2	5	5	2	2	5	5	5	5	4	4	3	3	3	3	4	4	5	5	2	2

\* Dotyczy osób zatrudnionych, także rolników oraz emerytów i rencistów pracujących w niepełnym wymiarze godzin



Atmosfera ostatnich tygodni – wybory do Parlamentu Europejskiego, obchody dwudziestopięciolecia wyborów z 4 czerwca 1989 roku oraz związana z tym wizyta Baracka Obamy w Polsce – wpłynęła na poprawę nastrojów społecznych. W pierwszej połowie czerwca już ponad jedna trzecia Polaków (wzrost o 7 punktów procentowych w stosunku do maja) uważała, że sytuacja w kraju zmierza w dobrym kierunku. W badaniu przeprowadzonym przed ujawnieniem tzw. afery taśmowej zanotowaliśmy też najlepsze od wielu miesięcy oceny sytuacji politycznej i gospodarczej kraju.

Czerwcowy przypływ optymizmu nie ma bezpośredniego związku z sytuacją osobistą respondentów – w ciągu miesiąca przybyło osób średnio oceniających swoje warunki materialne i jakość życia, jednocześnie w niewielkim stopniu pogorszyły się opinie na temat kondycji zakładów pracy. Znaczące zmiany w postrzeganiu kierunku rozwoju sytuacji w Polsce wydają się więc opierać na dość wątpliwych przesłankach i nie należy przeceniać ich znaczenia.

Opracowała

Natalia HIPSZ

Tabela 1

		Czy, ogólnie rzecz biorąc, sytuacja w naszym kraju zmierza w dobrym czy też w złym kierunku?			Liczba osób
		W dobrym	W złym	Trudno powiedzieć	
		%	%	%	
Ogółem		35	49	16	1044
Płeć	Mężczyźni	42	43	14	499
	Kobiety	29	54	17	545
Wiek	18–24 lata	30	52	18	122
	25–34	36	53	10	209
	35–44	39	44	16	179
	45–54	38	46	16	168
	55–64	32	54	14	183
	65 lat i więcej	35	44	21	183
Miejsce zamieszkania	Wieś	29	52	19	402
	Miasto do 19 999	34	51	15	163
	20 000 – 99 999	39	48	14	192
	100 000 – 499 999	40	47	13	187
	500 000 i więcej mieszk.	48	39	12	100
Wykształcenie	Podstawowe / gimnazjalne	26	55	18	228
	Zasadnicze zawodowe	28	55	18	258
	Średnie	40	45	15	348
	Wyższe	47	41	12	211
Grupa społeczna i zawodowa	Kadra kier., spec. z wyższym wyksz.	51	38	11	85
	Średni personel, technicy	49	43	7	54
	Pracownicy adm.-biurowi	39	51	10	76
	Pracownicy usług	28	52	20	61
	Robotnicy wykwalifikowani	30	50	20	114
	Robotnicy niewykwalifik.	12	76	12	43
	Rolnicy	25	55	20	40
	Pracujący na własny rach.	68	21	12	52
	Bezrobotni	30	52	18	97
	Emeryci	37	44	18	222
	Renciści	30	52	19	66
	Uczniowie i studenci	33	54	13	86
	Gospodynie domowe i inni	17	70	13	49
Pracuje w:	inst. państw., publicznej	40	47	13	148
	spółce właścicieli prywatnych i państwa	40	43	17	90
	sekt. pryw. poza rolnict.	38	49	13	244
	prywatnym gosp. rolnym	28	49	24	41
Dochody na jedną osobę	Do 500 zł	22	62	16	119
	501–750	17	63	20	106
	751–1000	32	54	14	149
	1001–1500	41	44	15	173
	Powyżej 1500 zł	50	37	13	222
Ocena własnych war. mater.	Złe	16	73	11	117
	Średnie	27	57	17	471
	Dobre	50	35	16	456
Udział w prakt. religijnych	Kilka razy w tygodniu	36	46	19	44
	Raz w tygodniu	34	49	17	486
	1–2 razy w miesiącu	32	55	13	172
	Kilka razy w roku	40	42	18	211
	W ogóle nie uczestniczy	38	54	8	132
Poglądy polityczne	Lewica	36	50	13	156
	Centrum	35	52	14	366
	Prawica	48	39	13	306
	Trudno powiedzieć	19	58	23	216

Tabela 2

		Jak Pan(i) ogólnie ocenia obecną sytuację polityczną w Polsce? Czy jest ona:				Liczba osób
		dobra	ani dobra, ani zła	zła	Trudno powiedzieć	
		%	%	%	%	
Ogółem		12	42	40	6	1042
Płeć	Mężczyźni	14	42	40	4	497
	Kobiety	10	42	39	9	545
Wiek	18–24 lata	10	58	28	4	122
	25–34	13	39	45	3	209
	35–44	11	42	41	6	179
	45–54	12	47	34	8	168
	55–64	13	36	44	7	183
	65 lat i więcej	13	34	42	11	182
Miejsce zamieszkania	Wieś	11	44	36	8	401
	Miasto do 19 999	12	34	47	8	162
	20 000 – 99 999	14	41	40	5	192
	100 000 – 499 999	13	41	42	4	187
	500 000 i więcej mieszk.	11	49	35	5	100
Wykształcenie	Podstawowe / gimnazjalne	10	44	34	11	228
	Zasadnicze zawodowe	14	39	39	8	256
	Średnie	13	41	41	5	348
	Wyższe	11	43	43	2	211
Grupa społeczna i zawodowa	Kadra kier., spec. z wyższym wyksz.	16	44	39	2	85
	Średni personel, technicy	23	38	35	4	54
	Pracownicy adm.-biurowi	6	38	51	5	76
	Pracownicy usług	15	34	43	8	61
	Robotnicy wykwalifikowani	8	36	49	6	114
	Robotnicy niewykwalifik.	8	56	30	6	43
	Rolnicy	11	52	30	7	40
	Pracujący na własny rach.	21	40	35	4	52
	Bezrobotni	12	49	31	7	97
	Emeryci	13	34	44	9	221
	Renciści	6	41	46	8	66
	Uczniowie i studenci	11	64	24	1	86
Pracuje w:	Gospodynie domowe i inni	12	36	38	15	49
	inst. państw., publicznej	17	39	39	5	148
	spółce właścicieli prywatnych i państwa	10	43	46	2	90
	sekt. pryw. poza rolnict.	12	38	44	6	244
	prywatnym gosp. rolnym	11	51	31	7	41
Dochody na jedną osobę	Do 500 zł	12	45	37	6	119
	501–750	4	43	47	5	106
	751–1000	10	38	43	9	149
	1001–1500	16	41	37	6	172
	Powyżej 1500 zł	16	44	36	5	222
Ocena własnych war. mater.	Złe	6	37	50	7	116
	Średnie	7	42	44	7	471
	Dobre	18	43	32	6	455
Udział w prakt. religijnych	Kilka razy w tygodniu	12	46	27	15	44
	Raz w tygodniu	13	40	41	7	486
	1–2 razy w miesiącu	11	46	38	5	172
	Kilka razy w roku	13	41	40	7	210
	W ogóle nie uczestniczy	9	43	42	6	131
Poglądy polityczne	Lewica	10	47	40	3	156
	Centrum	12	45	39	4	366
	Prawica	17	38	41	5	306
	Trudno powiedzieć	8	39	38	15	215

Tabela 3

		Jak Pan(i) ogólnie ocenia obecną . sytuację gospodarczą w Polsce? Czy jest ona:				Liczba osób
		dobra	ani dobra, ani zła	zła	Trudno powiedzieć	
		%	%	%	%	
Ogółem		26	38	32	4	1043
Płeć	Mężczyźni	29	43	27	2	499
	Kobiety	22	34	37	6	544
Wiek	18–24 lata	30	42	25	4	122
	25–34	22	47	30	1	209
	35–44	30	34	32	4	179
	45–54	25	38	32	5	168
	55–64	25	33	36	6	183
	65 lat i więcej	24	35	35	6	183
Miejsce zamieszkania	Wieś	21	41	33	5	402
	Miasto do 19 999	23	34	38	4	163
	20 000 – 99 999	30	35	31	4	192
	100 000 – 499 999	26	40	30	3	186
	500 000 i więcej mieszk.	36	37	23	4	100
Wykształcenie	Podstawowe / gimnazjalne	23	36	33	8	227
	Zasadnicze zawodowe	22	37	37	5	258
	Średnie	27	41	29	3	348
	Wyższe	30	38	30	2	211
Grupa społeczna i zawodowa	Kadra kier., spec. z wyższym wyksz.	37	32	28	3	85
	Średni personel, technicy	38	32	28	2	54
	Pracownicy adm.-biurowi	15	44	39	2	76
	Pracownicy usług	35	25	38	2	61
	Robotnicy wykwalifikowani	21	42	33	3	114
	Robotnicy niewykwalifik.	27	24	41	8	43
	Rolnicy	29	46	22	3	40
	Pracujący na własny rach.	38	49	12	1	52
	Bezrobotni	18	52	24	6	97
	Emeryci	25	34	37	5	222
	Renciści	9	40	43	8	65
Pracuje w:	Uczniowie i studenci	32	39	25	4	86
	Gospodynie domowe i inni	14	41	36	9	49
	inst. państw., publicznej	28	33	35	4	148
	spółce właścicieli prywatnych i państwa	30	38	30	1	90
	sekt. pryw. poza rolnict. prywatnym gosp. rolnym	28	39	30	3	244
Dochody na jedną osobę	34	48	16	3	41	
	Do 500 zł	19	46	32	3	119
	501–750	14	37	43	6	106
	751–1000	17	38	39	5	148
	1001–1500	26	40	29	5	173
Ocena własnych war. mater.	Powyżej 1500 zł	34	37	26	3	222
	Złe	13	28	53	6	117
	Średnie	16	44	37	4	471
Udział w prakt. religijnych	Dobre	38	35	22	5	455
	Kilka razy w tygodniu	28	34	29	8	44
	Raz w tygodniu	26	36	32	5	486
	1–2 razy w miesiącu	25	44	28	4	171
	Kilka razy w roku	25	40	31	3	211
Poglądy polityczne	W ogóle nie uczestniczy	22	37	39	2	132
	Lewica	32	32	34	2	156
	Centrum	24	40	33	3	366
	Prawica	30	39	29	3	306
	Trudno powiedzieć	18	40	33	9	215



Tabela 4

		Czy obecnie Panu(i) i Pana(i) rodzinie żyje się:			Liczba osób
		dobrze	ani dobrze, ani źle	źle	
		%	%	%	
Ogółem		47	44	9	1044
Płeć	Mężczyźni	49	41	10	499
	Kobiety	45	46	9	545
Wiek	18–24 lata	68	29	3	122
	25–34	55	38	8	209
	35–44	57	38	5	179
	45–54	41	51	8	168
	55–64	40	43	17	183
	65 lat i więcej	28	58	14	183
Miejsce zamieszkania	Wieś	43	46	11	402
	Miasto do 19 999	50	40	10	163
	20 000 – 99 999	50	40	10	192
	100 000 – 499 999	48	43	8	187
	500 000 i więcej mieszk.	49	46	4	100
Wykształcenie	Podstawowe / gimnazjalne	35	46	18	228
	Zasadnicze zawodowe	36	52	12	258
	Średnie	49	45	6	348
	Wyższe	70	27	3	211
Grupa społeczna i zawodowa	Kadra kier., spec. z wyższym wyksz.	79	21	1	85
	Średni personel, technicy	66	34		54
	Pracownicy adm.-biurowi	55	39	5	76
	Pracownicy usług	48	43	9	61
	Robotnicy wykwalifikowani	40	50	10	114
	Robotnicy niewykwalifik.	42	49	8	43
	Rolnicy	42	49	9	40
	Pracujący na własny rach.	69	29	1	52
	Bezrobotni	32	51	16	97
	Emeryci	30	53	16	222
	Renciści	33	49	18	66
	Uczniowie i studenci	76	21	3	86
	Gospodynie domowe i inni	30	64	6	49
Pracuje w:	inst. państw., publicznej	61	34	5	148
	spółce właścicieli prywatnych i państwa	53	40	7	90
	sekt. prywat. poza rolnict.	54	40	6	244
	prywatnym gosp. rolnym	52	39	8	41
Dochody na jedną osobę	Do 500 zł	34	46	20	119
	501–750	25	53	22	106
	751–1000	38	53	9	149
	1001–1500	45	48	6	173
	Powyżej 1500 zł	66	33	1	222
Ocena własnych war. mater.	Złe	10	30	60	117
	Średnie	20	74	5	471
	Dobre	84	15	1	456
Udział w prakt. religijnych	Kilka razy w tygodniu	37	51	12	44
	Raz w tygodniu	46	45	8	486
	1–2 razy w miesiącu	47	42	11	172
	Kilka razy w roku	50	38	12	211
	W ogóle nie uczestniczy	50	45	5	132
Poglądy polityczne	Lewica	50	36	14	156
	Centrum	50	45	5	366
	Prawica	46	45	9	306
	Trudno powiedzieć	42	45	13	216

Tabela 5

		Jak Pan(i) ocenia obecne warunki materialne swojego gospodarstwa domowego? Czy są one:			Liczba osób
		złe	ani dobre, ani złe	dobre	
		%	%	%	
Ogółem		11	45	44	1044
Płeć	Mężczyźni	10	46	44	499
	Kobiety	12	44	44	545
Wiek	18–24 lata	7	31	62	122
	25–34	9	42	49	209
	35–44	7	38	55	179
	45–54	10	51	39	168
	55–64	18	44	39	183
	65 lat i więcej	16	60	24	183
Miejsce zamieszkania	Wieś	10	50	40	402
	Miasto do 19 999	16	37	47	163
	20 000 – 99 999	11	43	46	192
	100 000 – 499 999	8	46	46	187
	500 000 i więcej mieszk.	13	42	45	100
Wykształcenie	Podstawowe / gimnazjalne	20	50	30	228
	Zasadnicze zawodowe	14	52	34	258
	Średnie	7	47	46	348
	Wyższe	5	28	67	211
Grupa społeczna i zawodowa	Kadra kier., spec. z wyższym wyksz.	4	22	73	85
	Średni personel, technicy		46	54	54
	Pracownicy adm.-biurowi	7	40	54	76
	Pracownicy usług	13	39	48	61
	Robotnicy wykwalifikowani	9	53	38	114
	Robotnicy niewykwalifik.	12	44	45	43
	Rolnicy	5	64	31	40
	Pracujący na własny rach.	3	25	72	52
	Bezrobotni	21	47	32	97
	Emeryci	18	54	28	222
	Renciści	12	60	28	66
	Uczniowie i studenci	7	25	67	86
	Gospodynie domowe i inni	14	60	26	49
Pracuje w:	inst. państw., publicznej	6	35	59	148
	spółce właścicieli prywatnych i państwa	6	46	47	90
	sekt. pryw. poza rolnict.	8	39	53	244
	prywatnym gosp. rolnym	7	52	41	41
Dochody na jedną osobę	Do 500 zł	27	44	29	119
	501–750	21	59	20	106
	751–1000	13	48	39	149
	1001–1500	7	50	43	173
	Powyżej 1500 zł	3	35	62	222
Udział w prakt. religijnych	Kilka razy w tygodniu	11	55	35	44
	Raz w tygodniu	10	47	43	486
	1–2 razy w miesiącu	12	48	40	172
	Kilka razy w roku	13	38	49	211
	W ogóle nie uczestniczy	11	43	46	132
Poglądy polityczne	Lewica	16	40	44	156
	Centrum	7	50	43	366
	Prawica	11	43	46	306
	Trudno powiedzieć	15	44	42	216

Tabela 6

		Jak Pan(i) ogólnie ocenia obecną sytuację w Pana(i) zakładzie pracy? Czy jest ona:				Liczba osób
		dobra	ani dobra, ani zła	zła	Trudno powiedzieć	
		%	%	%	%	
Ogółem		51	34	15	0	523
Płeć	Mężczyźni	50	37	13		282
	Kobiety	53	30	17	1	241
Wiek	18–24 lata	61	26	13		25
	25–34	50	43	7		152
	35–44	52	33	14	1	149
	45–54	54	23	24		112
	55–64	45	37	18		76
	65 lat i więcej	53	23	24		9
Miejsce zamieszkania	Wieś	45	39	15	1	196
	Miasto do 19 999	61	26	13		74
	20 000 – 99 999	48	35	17		100
	100 000 – 499 999	55	31	14		96
	500 000 i więcej mieszk.	57	29	14		58
Wykształcenie	Podstawowe / gimnazjalne	45	46	9		34
	Zasadnicze zawodowe	51	32	17		133
	Średnie	49	32	19	1	192
	Wyższe	56	34	9		163
Grupa społeczna i zawodowa	Kadra kier., spec. z wyższym wyksz.	64	24	12		83
	Średni personel, technicy	55	32	13		54
	Pracownicy adm.-biurowi	57	31	12		76
	Pracownicy usług	49	31	20		60
	Robotnicy wykwalifikowani	47	38	15		113
	Robotnicy niewykwalifik.	53	38	9		39
	Rolnicy	29	43	24	3	36
	Pracujący na własny rach.	50	34	16		51
	Bezrobotni		100			2
	Emeryci	39	46	15		5
	Renciści		100			3
	Uczniowie i studenci	100				1
Pracuje w:	Gospodynie domowe i inni			100		1
	inst. państw., publicznej	58	26	15		148
	spółce właścicieli prywatnych i państwa	46	40	14		90
	sekt. prywat. poza rolnict.	53	34	13		244
	prywatnym gosp. rolnym	29	42	26	3	41
Dochody na jedną osobę	Do 500 zł	30	40	30		48
	501–750	38	47	15		54
	751–1000	56	28	17		57
	1001–1500	59	29	12		89
	Powyżej 1500 zł	58	31	12		139
Ocena własnych war. mater.	Złe	27	37	36		36
	Średnie	39	43	19		210
	Dobre	64	27	9	0	276
Udział w prakt. religijnych	Kilka razy w tygodniu	73		27		11
	Raz w tygodniu	52	29	18		227
	1–2 razy w miesiącu	46	48	6		90
	Kilka razy w roku	51	30	18	1	128
	W ogóle nie uczestniczy	52	42	6		68
Poglądy polityczne	Lewica	44	36	20		83
	Centrum	57	34	9		205
	Prawica	49	35	15		153
	Trudno powiedzieć	48	27	24	1	82

Tabela 7

		Jak określił(a)by Pan(i) sytuację na rynku pracy w Pana(i) miejscowości lub w okolicy? Czy, Pana(i) zdaniem, obecnie:					Liczba osób
		bez większych problemów można znaleźć odpowiednią pracę	można wprawdzie znaleźć jakąś pracę, ale trudno jest o pracę odpowiednią	trudno jest znaleźć jakąkolwiek pracę	nie można znaleźć żadnej pracy	Trudno powiedzieć	
		%	%	%	%	%	
Ogółem		3	35	45	14	3	1044
Płeć	Mężczyźni	4	39	40	14	3	499
	Kobiety	2	32	49	14	3	545
Wiek	18–24 lata	2	44	45	6	2	122
	25–34	2	47	37	11	3	209
	35–44	5	41	42	10	2	179
	45–54	2	38	48	10	1	168
	55–64	2	25	51	20	2	183
	65 lat i więcej	1	20	47	25	8	183
Miejsce zamieszkania	Wieś	2	28	51	17	2	402
	Miasto do 19 999	3	28	49	19	2	163
	20 000 – 99 999	3	30	47	14	6	192
	100 000 – 499 999	2	49	38	8	3	187
	500 000 i więcej mieszk.	6	61	23	5	5	100
Wykształcenie	Podstawowe / gimnazjalne	1	22	51	20	5	228
	Zasadnicze zawodowe	4	31	48	16	1	258
	Średnie	3	39	43	13	3	348
	Wyższe	3	48	37	8	4	211
Grupa społeczna i zawodowa	Kadra kier., spec. z wyższym wyksz.	2	55	36	5	2	85
	Średni personel, technicy	4	54	35	3	3	54
	Pracownicy adm.-biurowi	1	43	31	18	7	76
	Pracownicy usług		29	60	10		61
	Robotnicy wykwalifikowani	5	43	48	4		114
	Robotnicy niewykwalifik.	3	38	47	12		43
	Rolnicy	4	28	45	23		40
	Pracujący na własny rach.	8	58	26	1	7	52
	Bezrobotni	1	28	47	24		97
	Emeryci	2	20	49	23	6	222
	Renciści	2	18	50	21	8	66
	Uczniowie i studenci	1	49	42	4	3	86
Gospodynie domowe i inni	2	19	62	17		49	
Pracuje w:	inst. państw., publicznej		43	43	11	2	148
	spółce właścicieli prywatnych i państwa	3	52	34	7	4	90
	sekt. prywat. poza rolnict.	5	46	42	5	2	244
	prywatnym gosp. rolnym	6	28	46	20		41
Dochody na jedną osobę	Do 500 zł	2	24	51	23		119
	501–750	2	29	54	13	2	106
	751–1000	2	28	47	19	3	149
	1001–1500	2	36	45	12	5	173
	Powyżej 1500 zł	5	46	36	9	3	222
Ocena własnych war. mater.	Złe	1	15	54	28	2	117
	Średnie	2	31	47	15	5	471
	Dobre	4	44	40	10	2	456
Udział w prakt. religijnych	Kilka razy w tygodniu	3	37	46	12	3	44
	Raz w tygodniu	3	30	49	15	4	486
	1–2 razy w miesiącu	3	40	41	14	3	172
	Kilka razy w roku	2	39	43	12	4	211
	W ogóle nie uczestniczy	2	43	38	14	2	132
Poglądy polityczne	Lewica	5	37	44	9	5	156
	Centrum	1	38	44	15	2	366
	Prawica	3	39	45	11	3	306
	Trudno powiedzieć	4	25	47	19	6	216

Tabela 8

		Czy liczy się Pan(i) z możliwością utraty obecnej pracy (zwolnienia, bankructwa, upadku, likwidacji zakładu, gospodarstwa itp.)?			Liczba osób
		Bardzo poważnie się z tym liczę	Nie, to mało prawdopodobne	Trudno powiedzieć	
Ogółem		37	61	2	523
Płeć	Mężczyźni	37	61	2	282
	Kobiety	37	61	2	241
Wiek	18–24 lata	54	46		25
	25–34	39	60	1	152
	35–44	39	60	1	149
	45–54	34	61	6	112
	55–64	34	64	2	76
	65 lat i więcej		100		9
Miejsce zamieszkania	Wieś	34	65	1	196
	Miasto do 19 999	32	66	1	74
	20 000 – 99 999	45	52	3	100
	100 000 – 499 999	41	56	3	96
	500 000 i więcej mieszk.	36	63	2	58
Wykształcenie	Podstawowe / gimnazjalne	39	57	5	34
	Zasadnicze zawodowe	39	59	2	133
	Średnie	39	59	1	192
	Wyższe	33	65	2	163
Grupa społeczna i zawodowa	Kadra kier., spec. z wyższym wyksz.	28	69	4	83
	Średni personel, technicy	28	69	3	54
	Pracownicy adm.-biurowi	45	53	2	76
	Pracownicy usług	50	48	2	60
	Robotnicy wykwalifikowani	42	55	2	113
	Robotnicy niewykwalifik.	57	43		39
	Rolnicy	11	89		36
	Pracujący na własny rach.	30	70		51
	Bezrobotni	100			2
	Emeryci		100		5
	Renciści	23	77		3
Pracuje w:	inst. państw., publicznej	32	65	3	148
	spółce właścicieli prywatnych i państwa	48	50	2	90
	sekt. prywat. poza rolnict.	40	58	2	244
	prywatnym gosp. rolnym	13	87		41
	Gospodynie domowe i inni		100		1
Dochody na jedną osobę	Do 500 zł	35	65		48
	501–750	50	50		54
	751–1000	43	56	1	57
	1001–1500	32	65	4	89
	Powyżej 1500 zł	32	68	1	139
Ocena własnych war. mater.	Złe	64	36		36
	Średnie	44	53	3	210
	Dobre	29	70	2	276
Udział w prakt. religijnych	Kilka razy w tygodniu	18	76	6	11
	Raz w tygodniu	38	61	1	227
	1–2 razy w miesiącu	33	62	5	90
	Kilka razy w roku	38	61	1	128
	W ogóle nie uczestniczy	43	56	1	68
Poglądy polityczne	Lewica	44	53	3	83
	Centrum	37	60	2	205
	Prawica	33	66	1	153
	Trudno powiedzieć	39	61		82