

NR 102/2014

NASTROJE SPOŁECZNE W LIPCU

Znak jakości przyznany CBOS przez Organizację Firm Badania Opinii i Rynku 14 stycznia 2014 roku



Fundacja Centrum Badania Opinii Społecznej
ul. Żurawia 4a, 00-503 Warszawa
e-mail: sekretariat@cbos.pl; info@cbos.pl
<http://www.cbos.pl>
(48 22) 629 35 69

W kontekście ujawnianej od połowy czerwca afery podsłuchowej poprawa nastrojów społecznych notowana w ostatnich miesiącach należy do przeszłości. Lipiec przyniósł w tym względzie znaczące zmiany *in minus*, zwłaszcza w odniesieniu do takich wymiarów, jak ogólna kondycja kraju oraz sytuacja polityczna – wyraźnie gorsze niż na początku czerwca są odnoszące się do nich zarówno oceny, jak i prognozy. Lepsze lub przynajmniej stabilne są natomiast oceny i przewidywania dotyczące sfery prywatnej Polaków: poziomu życia respondentów i ich rodzin, warunków materialnych ich gospodarstw domowych, stabilności zatrudnienia oraz kondycji firm, w których pracują.

OCENY

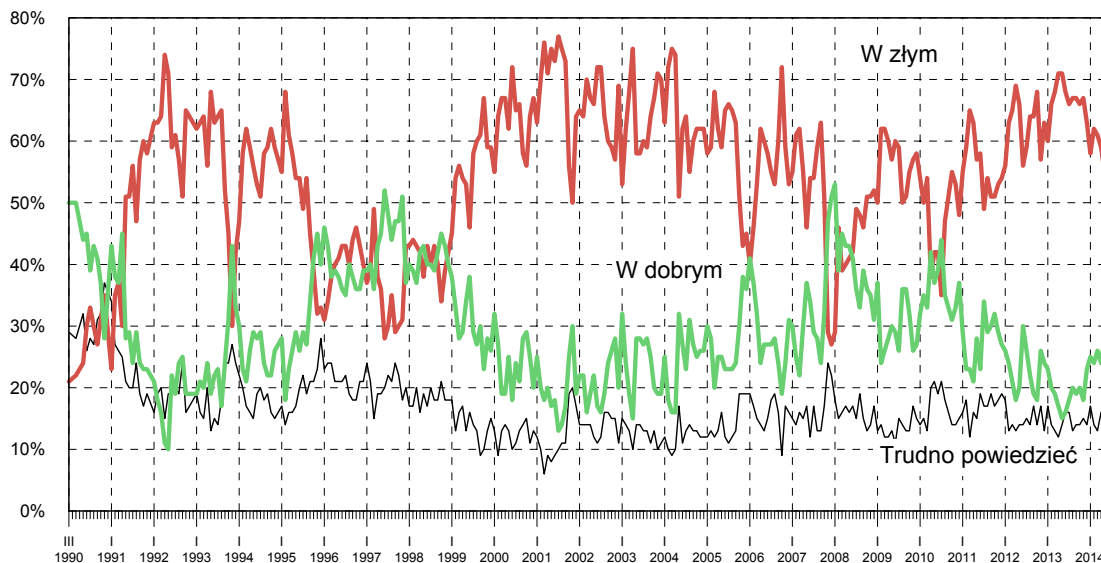
W ciągu miesiąca poprzedzającego lipcowy sondaż¹, a więc po ujawnieniu przez tygodnik „Wprost” afery podsłuchowej, bardzo wyraźnie zmniejszył się (o 13 punktów, do 22%) odsetek Polaków zadowolonych z kierunku rozwoju **sytuacji w kraju**, zarazem zwiększyła się (o 11 punktów, do 60%) grupa niezadowolonych. Obecnie niemal jedna piąta dorosłych (18%, wzrost o 2 punkty) nie potrafi jednoznacznie ocenić kierunku zmian w Polsce.

Tabela 1

Czy, ogólnie rzecz biorąc, sytuacja w naszym kraju zmierza w dobrym czy też w złym kierunku?	Wskazania respondentów według terminów badań												
	VII	VIII	IX	X	XI	XII	I	II	III	IV	V	VI	VII
	2013						2014						
	w procentach												
W dobrym	18	20	19	20	18	23	25	24	26	24	28	35	22
W złym	66	67	67	66	67	63	58	62	61	59	55	49	60
Trudno powiedzieć	16	13	14	14	15	14	17	14	13	16	17	16	18

¹ Badanie „Aktualne problemy i wydarzenia” (290) przeprowadzono metodą wywiadów bezpośrednich (face-to-face) wspomaganymi komputerowo (CAPI) w dniach 3–9 lipca 2014 roku na liczącej 943 osoby reprezentatywnej próbie losowej dorosłych mieszkańców Polski.

RYS. 1. CZY, OGÓLNIE RZECZ BIORĄC, SYTUACJA W NASZYM KRAJU ZMIERZA W DOBRYM CZY TEŻ W ZŁYM KIERUNKU?



We wszystkich wyróżnionych przez nas grupach społeczno-demograficznych dominuje krytycyzm w ocenie rozwoju sytuacji w kraju, przy czym stosunkowo najgorzej postrzegają go osoby praktykujące religijnie kilka razy w tygodniu (78% opinii negatywnych), badani z wykształceniem zasadniczym zawodowym (68%), respondenci określający warunki materialne swojego gospodarstwa domowego jako przeciętne (70%) lub złe (67%), osoby o miesięcznych dochodach *per capita* nieprzekraczających 1000 zł (67%), a w grupach społeczno-zawodowych głównie robotnicy wykwalifikowani (75%), badani zatrudnieni w sektorze usług (75%), pracownicy administracyjno-biurowi (71%) oraz gospodynie domowe (69%) – zob. tabele aneksowe.

W potencjalnych elektoratach partyjnych zadowolenie z rozwoju sytuacji w kraju dominuje nad niezadowoleniem jedynie wśród zwolenników PO. Sympatycy pozostałych liczących się na scenie politycznej ugrupowań, podobnie jak osoby o niesprecyzowanych preferencjach wyborczych, badani niezamierzający brać udziału w ewentualnych wyborach parlamentarnych oraz niezdecydowani co do uczestnictwa w nich, w większości negatywnie wypowiadają się o kierunku zmian w Polsce, przy czym najbardziej krytyczni w tym względzie są potencjalni wyborcy Nowej Prawicy (81% opinii negatywnych), a w dalszej kolejności – zwolennicy PiS (72%) oraz badani niezamierzający głosować (72%).

Tabela 2

Elektoraty*	Czy, ogólnie rzecz biorąc, sytuacja w naszym kraju zmierza w dobrym czy też w złym kierunku?		
	W dobrym	W złym	Trudno powiedzieć
	w procentach		
PO	64	25	11
PiS	8	72	20
SLD**	20	53	27
PSL**	33	51	16
Nowa Prawica Janusza Korwin-Mikke**	12	81	7
Niezdecydowani, na kogo głosować	18	57	25
Niezdecydowani, czy wziąć udział w wyborach	24	63	13
Niezamierzający brać udziału w wyborach	9	72	19

* Określone na podstawie deklaracji głosowania w ewentualnych wyborach parlamentarnych

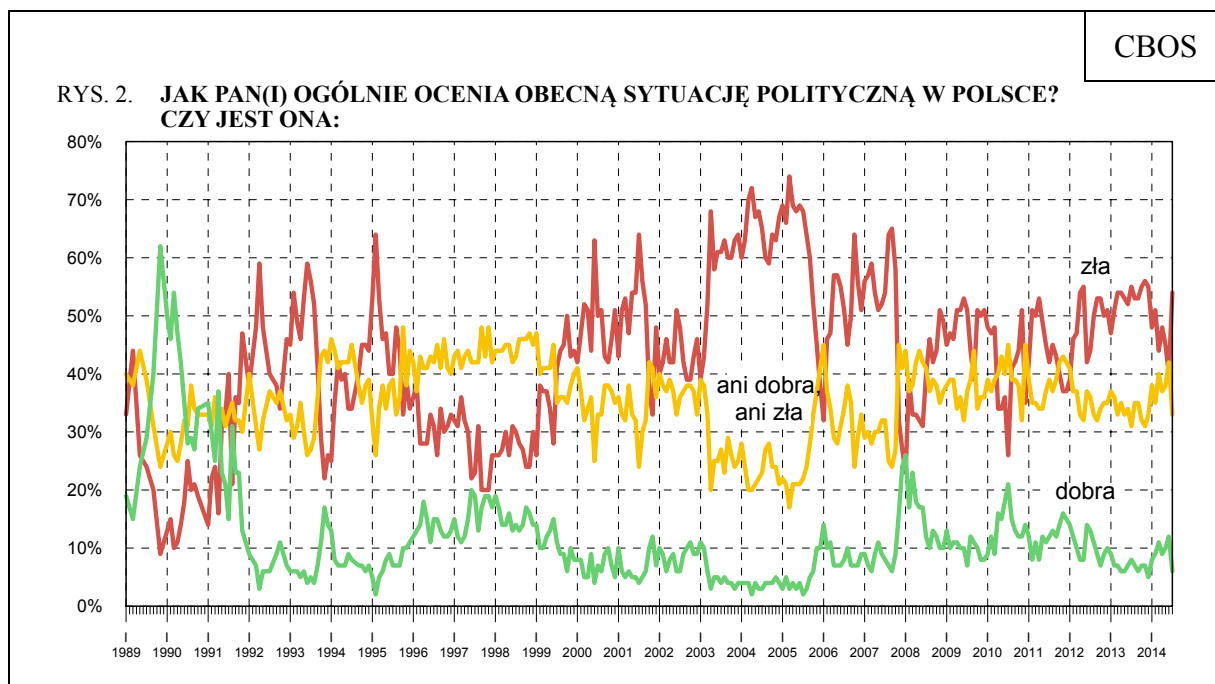
** Ze względu na małą liczbę respondentów w tej grupie prezentowane szacunki obarczone są dużym błędem

Opinie o **sytuacji politycznej** w kraju są również wyraźnie gorsze niż przed miesiącem. O połowę zmniejszył się (z 12% do 6%) odsetek respondentów oceniających ją dobrze, jednocześnie aż o 14 punktów (do 54%) wzrósł odsetek tych, którzy postrzegają ją jako złą. Co trzeci respondent (33%, spadek o 9 punktów) określa sytuację na scenie politycznej jako przeciętną.

We wszystkich grupach społeczno-demograficznych sytuacja na polskiej scenie politycznej, podobnie jak ogólna sytuacja w kraju, postrzegana jest przeważnie jako zła. Stosunkowo najbardziej krytycznie wypowiadają się o niej osoby niezadowolone ze swoich warunków materialnych (62% opinii negatywnych), z wykształceniem zasadniczym zawodowym (60%), zwłaszcza pracownicy usług (68%), robotnicy wykwalifikowani (65%) oraz kadra średniego szczebla, w tym technicy (60%) – zob. tabele aneksowe.

Tabela 3

Jak Pan(i) ogólnie ocenia obecną sytuację polityczną w Polsce? Czy jest ona:	Wskazania respondentów według terminów badań													
	VII	VIII	IX	X	XI	XII	I	II	III	IV	V	VI	VII	
	2013						2014							
	w procentach													
– dobra	8	7	6	7	7	5	8	9	11	9	10	12	6	
– ani dobra, ani zła	31	35	35	32	31	33	38	35	40	37	38	42	33	
– zła	55	53	53	55	56	55	48	51	44	48	45	40	54	
Trudno powiedzieć	6	5	6	6	6	7	6	5	5	6	7	6	7	



Pominięto odpowiedzi „trudno powiedzieć”

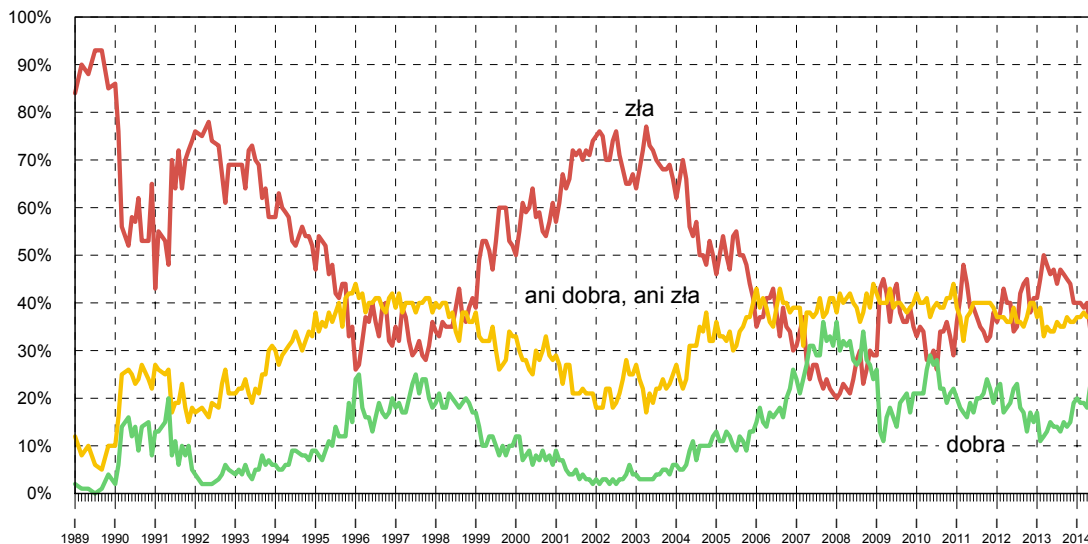
Gorzej niż w ostatnich dwóch miesiącach oceniana jest **sytuacja gospodarcza** w Polsce. Od początku czerwca zauważalnie ubyło osób twierdzących, że jest ona dobra (spadek o 6 punktów, do 20%), jednocześnie minimalnie przybyło tych, które są przeciwnego zdania (wzrost o 2 punkty, do 34%). Dwie piąte badanych (40%, wzrost o 2 punkty) uznaje stan polskiej gospodarki za przeciętny – ani dobry, ani zły.

Zadowolenie ze stanu gospodarki kraju najbardziej wiąże się z poziomem satysfakcji z własnej sytuacji materialnej oraz – w pewnym stopniu – z wysokością uzyskiwanych dochodów. Pozytywne opinie o sytuacji gospodarczej w Polsce istotnie częściej niż inni wyrażają też osoby z wyższym wykształceniem, respondenci niepraktykujący religijnie, nieco częściej mężczyźni niż kobiety. W grupach zawodowych są to przede wszystkim kadra kierownicza i specjaliści z wyższym wykształceniem, prywatni przedsiębiorcy oraz robotnicy niewykwalifikowani (zob. tabele aneksowe).

Tabela 4

Jak Pan(i) ogólnie ocenia obecną sytuację gospodarczą w Polsce? Czy jest ona:	Wskazania respondentów według terminów badań												
	VII	VIII	IX	X	XI	XII	I	II	III	IV	V	VI	VII
	2013						2014						
	w procentach												
– dobra	14	13	15	14	15	19	20	19	19	18	23	26	20
– ani dobra, ani zła	36	35	35	37	36	36	37	37	38	37	37	38	40
– zła	44	47	46	45	44	40	38	40	39	40	34	32	34
Trudno powiedzieć	6	5	4	4	5	5	5	4	4	5	6	4	6

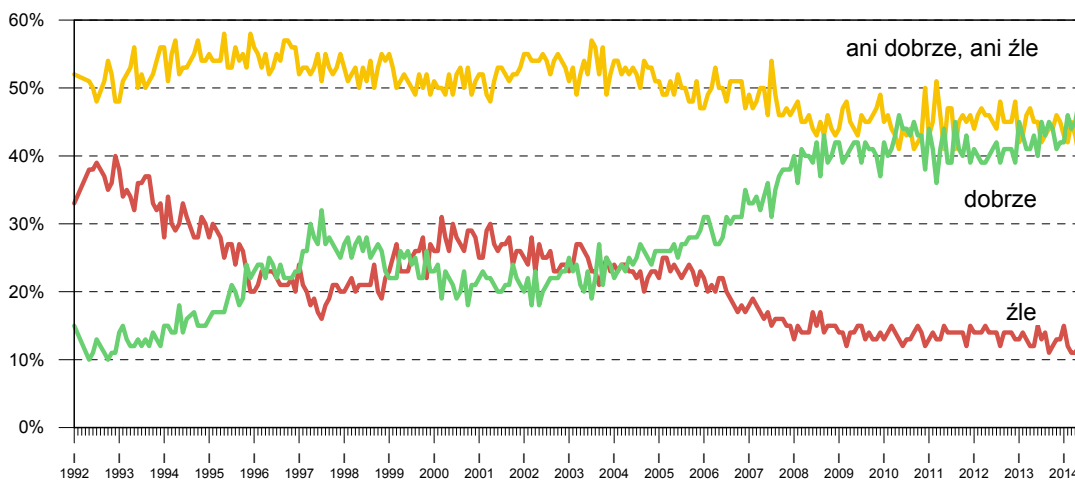
RYS. 3. JAK PAN(I) OGÓLNI OCENIA OBECNĄ SYTUACJĘ GOSPODARCZĄ W POLSCE?
CZY JEST ONA:



Pominięto odpowiedzi „trudno powiedzieć”

Niemal takie same jak w czerwcu i jednocześnie dość stabilne w ciągu ostatnich dwunastu miesięcy są oceny **poziomu życia badanych i ich rodzin**. Najczęściej jest on określany jako dobry (47%) lub przeciętny (42%). Niezadowolenie z jakości życia swojej rodziny wyraża co dziesiąty respondent (10%).

RYS. 4. CZY OBECNIE PANU(I) I PANA(I) RODZINIE ŻYJE SIĘ:



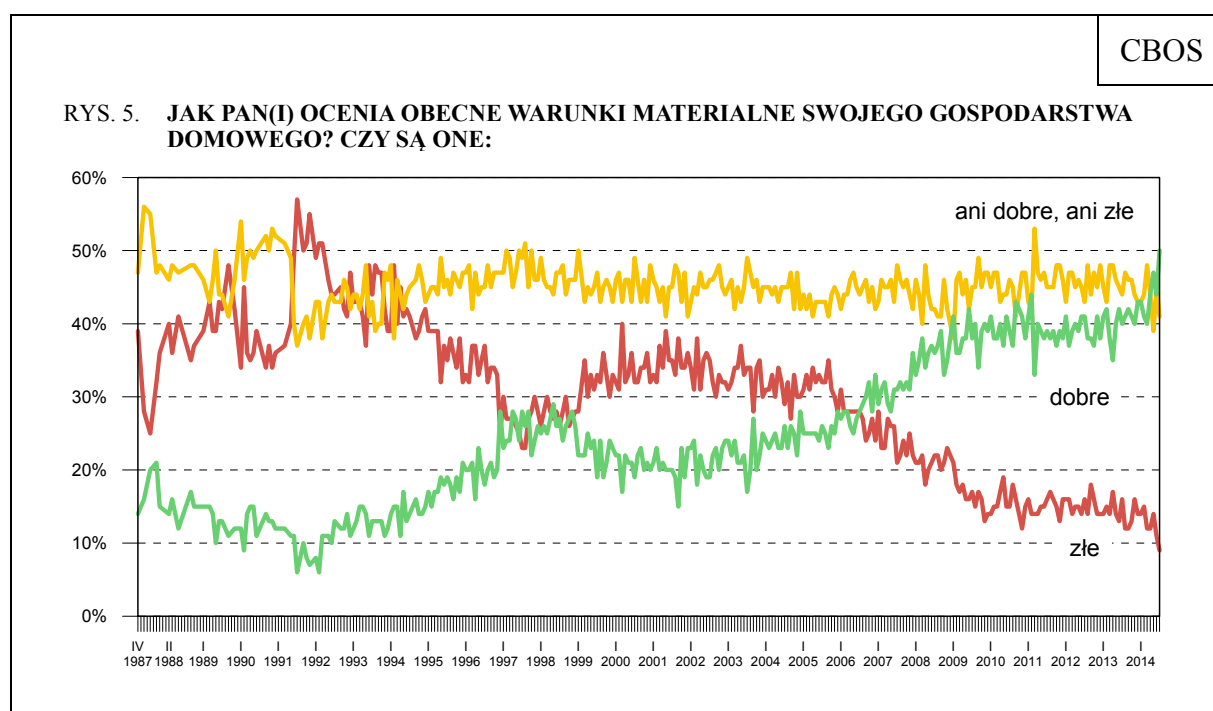
Pominięto odpowiedzi „trudno powiedzieć”

Tabela 5

Czy obecnie Panu(i) i Pana(i) rodzinnie żyje się:	Wskazania respondentów według terminów badań												
	VII	VIII	IX	X	XI	XII	I	II	III	IV	V	VI	VII
	2013						2014						
	w procentach												
– dobrze	45	43	45	44	41	42	42	46	44	45	48	47	47
– ani dobrze, ani źle	42	43	44	44	46	45	43	42	45	43	40	44	42
– źle	13	14	11	12	13	13	15	12	11	11	12	9	10

Wyraźnie lepsze niż w czerwcu, a tym samym najlepsze w historii naszych badań są oceny **warunków materialnych gospodarstw domowych**. Obecnie połowa Polaków postrzega je jako dobre (50%, wzrost o 6 punktów), a dwie piąte (41%, spadek o 4 punkty) jako przeciętne. Niezadowolenie ze swojej sytuacji materialnej deklaruje co jedenasty badany (9%, spadek o 2 punkty).

Satysfakcja z poziomu życia rodziny rośnie zazwyczaj wraz z wielkością uzyskiwanych dochodów *per capita* oraz – co nierzadko z tym się wiąże – z poziomem wykształcenia badanych, a poniekąd także wraz z wielkością zamieszkiwanej przez nich miejscowości, maleje natomiast wraz z wiekiem. W grupach społeczno-zawodowych stosunkowo najlepiej o jakości życia i kondycji materialnej swoich gospodarstw domowych wypowiadają się uczniowie i studenci, specjaliści wyższego i średniego szczebla, pracownicy administracyjno-biurowi oraz prywatni przedsiębiorcy (zob. tabele aneksowe).



Do marca 1992 roku pytanie brzmiało: „Jak ocenia Pan(i) swoje (rodziny) obecne warunki materialne?”, a środkową kategorią skali było „średnie, przeciętne”

Tabela 6

Jak Pan(i) ocenia obecne warunki materialne swojego gospodarstwa domowego? Czy są one:	Wskazania respondentów według terminów badań												
	VII	VIII	IX	X	XI	XII	I	II	III	IV	V	VI	VII
	2013						2014						
	w procentach												
– dobre	40	41	42	41	40	43	43	41	40	44	47	44	50
– ani dobre, ani złe	44	47	46	46	44	43	43	44	48	44	39	45	41
– złe	16	12	12	13	16	14	14	15	12	12	14	11	9

Od czerwca poprawiły się też opinie o **sytuacji w zakładach pracy**. Obecnie 56% pracowników (wzrost o 5 punktów) określa ją jako dobrą, a tylko jedna siódma (14%) jako złą. Niemal co trzeci zatrudniony (30%, spadek o 4 punkty) uważa, że kondycja firmy, w której pracuje, jest przeciętna – ani dobra, ani zła.

Niezadowolenie z sytuacji w miejscu pracy stosunkowo najczęściej wyrażają pracownicy źle oceniający własne warunki materialne, o miesięcznych dochodach *per capita* od 501 zł do 1000 zł, z wykształceniem zasadniczym zawodowym oraz w wieku od 35 do 44 lat. Spośród grup zawodowych na warunki pracy narzekają przede wszystkim rolnicy i pracownicy administracyjno-biurowi (zob. tabele aneksowe).

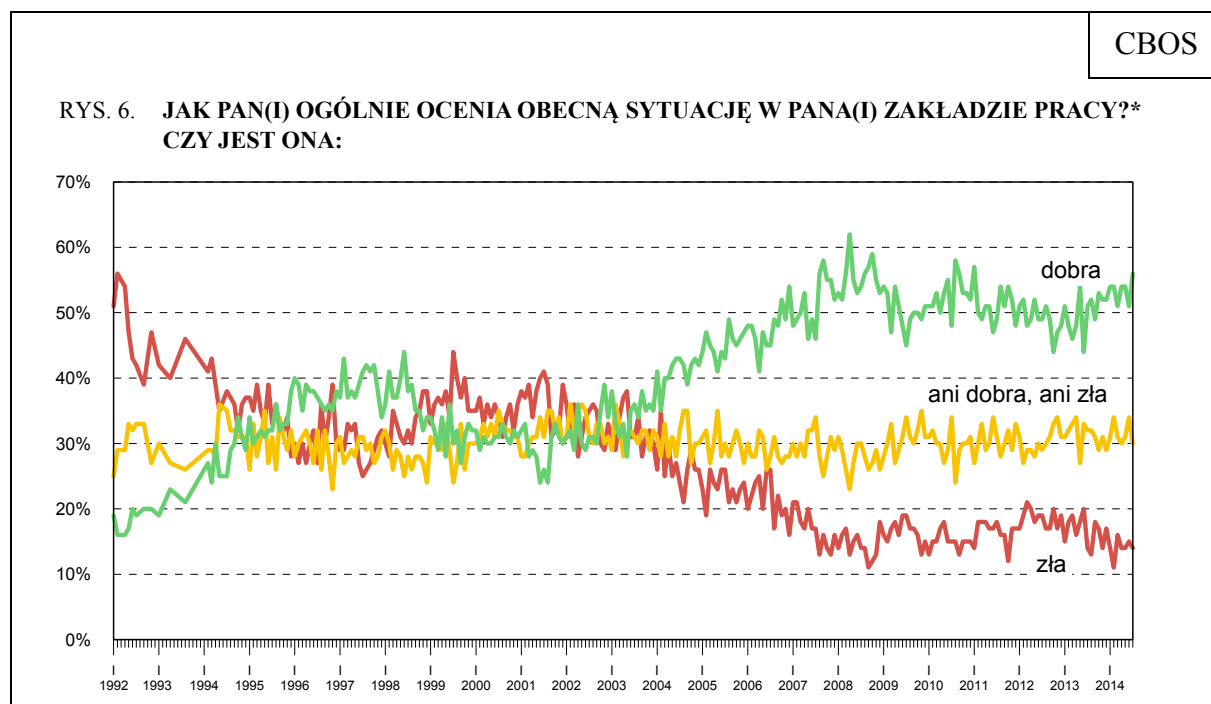


Tabela 7

Jak Pan(i) ogólnie ocenia obecną sytuację w Pana(i) zakładzie pracy? Czy jest ona:	Wskazania respondentów aktywnych zawodowo* według terminów badań													
	VII	VIII	IX	X	XI	XII	I	II	III	IV	V	VI	VII	
	2013						2014							
	N*	546	462	435	555	541	474	534	533	584	555	524	523	478
	w procentach													
– dobra	51	52	49	53	52	52	54	54	51	54	54	51	56	
– ani dobra, ani zła	32	32	31	29	31	29	31	34	31	30	31	34	30	
– zła	14	13	18	17	14	17	14	11	16	14	14	15	14	
Trudno powiedzieć	3	3	2	1	3	2	1	1	2	2	1	0	0	

PRZEWIDYWANIA

Wyraźnie mniej optymistyczne niż przed miesiącem są przewidywania dotyczące **rozwoju sytuacji w kraju w najbliższym roku**. Wprawdzie niezmiennie najczęstsze jest przekonanie, że w tej dziedzinie nic się nie zmieni (53%, od czerwca spadek o 5 punktów), jednak liczba osób przewidujących poprawę zmniejszyła się (z 18% do 12%), a tych, które sądzą, że ogólna sytuacja w Polsce się pogorszy, wzrosła (z 18% do 25%).

Tabela 8

Jak Pan(i) sądzi, czy w ciągu najbliższego roku sytuacja w Polsce poprawi się, pogorszy czy też się nie zmieni?	Wskazania respondentów według terminów badań													
	VII	VIII	IX	X	XI	XII	I	II	III	IV	V	VI	VII	
	2013						2014							
	w procentach													
Poprawi się	12	9	11	10	11	14	17	14	14	13	15	18	12	
Nie zmieni się	48	51	52	51	50	53	51	54	51	53	56	58	53	
Pogorszy się	33	34	31	31	31	26	25	25	27	27	21	18	25	
Trudno powiedzieć	7	6	6	8	8	7	7	7	8	8	8	6	10	

W potencjalnych elektoratach głównych ugrupowań politycznych stosunkowo najbardziej optymistycznie nastawieni są wyborcy PO, jednak i wśród nich – podobnie jak w zdecydowanej większości pozostałych grup – najczęstsza jest opinia, że w najbliższym roku nic się nie zmieni. Zmian na gorsze obawiają się przede wszystkim osoby zamierzające w ewentualnych wyborach parlamentarnych głosować na Nową Prawicę.

Tabela 9

Elektoraty*	Jak Pan(i) sądzi, czy w ciągu najbliższego roku sytuacja w Polsce poprawi się, pogorszy czy też się nie zmieni?			
	Poprawi się	Nie zmieni się	Pogorszy się	Trudno powiedzieć
	w procentach			
PO	31	49	13	7
PiS	8	49	30	13
SLD**	13	59	24	4
PSL**	17	56	24	3
Nowa Prawica Janusza Korwin-Mikke**	20	31	42	7
Niezdecydowani, na kogo głosować	4	60	22	14
Niezdecydowani, czy wziąć udział w wyborach	14	56	23	7
Niezamierzający brać udziału w wyborach	5	53	30	12

* Określone na podstawie deklaracji głosowania w ewentualnych wyborach parlamentarnych

** Ze względu na małą liczbę respondentów w tej grupie prezentowane szacunki obarczone są dużym błędem

Prognozy **sytuacji politycznej** są również gorsze od ubiegłomiesięcznych. Ponad połowa Polaków (55%, spadek o 9 punktów) nie spodziewa się zmian jakości życia politycznego, niespełna jedna czwarta (23%, wzrost o 7 punktów) przewiduje jej pogorszenie, a stosunkowo nieliczni (10%) – poprawę.

Tabela 10

Czy, Pana(i) zdaniem, w ciągu najbliższego roku sytuacja polityczna w Polsce:	Wskazania respondentów według terminów badań													
	VII	VIII	IX	X	XI	XII	I	II	III	IV	V	VI	VII	
	2013						2014							
	w procentach													
– poprawi się	8	6	8	8	8	7	10	9	8	9	10	10	10	
– nie zmieni się	57	61	58	59	58	58	60	62	62	61	62	64	55	
– pogorszy się	26	26	25	23	24	25	21	21	21	21	18	16	23	
Trudno powiedzieć	9	7	9	10	10	10	9	8	9	10	10	10	12	

Minimalnie gorsze niż w czerwcu są prognozy **sytuacji gospodarczej kraju**. Co piąty badany (21%, spadek o 2 punkty) uważa, że w ciągu najbliższego roku kondycja polskiej gospodarki się poprawi, a mniej więcej co siódmy (15%) – że ulegnie pogorszeniu. Większość (54%) nie przewiduje żadnych istotnych zmian w tym zakresie.

Tabela 11

Czy, Pana(i) zdaniem, w ciągu najbliższego roku sytuacja gospodarcza w Polsce:	Wskazania respondentów według terminów badań												
	VII	VIII	IX	X	XI	XII	I	II	III	IV	V	VI	VII
	2013						2014						
	w procentach												
– poprawi się	15	14	17	15	17	18	25	20	15	18	19	23	21
– nie zmieni się	51	52	52	53	51	52	48	53	56	53	55	55	54
– pogorszy się	26	27	23	22	23	21	19	19	22	20	16	14	15
Trudno powiedzieć	8	7	8	10	9	9	8	8	7	10	10	8	10

Prawie nie zmieniły się przewidywania dotyczące **poziomu życia respondentów i ich rodzin**. Blisko trzy piąte badanych (58%, spadek o 5 punktów) zakłada, że w najbliższym roku będzie im się żyło tak samo jak obecnie, niespełna co ósmy (12%) obawia się pogorszenia w tym względzie, a co piąty (20%) spodziewa się poprawy.

Tabela 12

Jak Pan(i) sądzi, czy za rok Panu(i) i Pana(i) rodzinie będzie się żyło:	Wskazania respondentów według terminów badań												
	VII	VIII	IX	X	XI	XII	I	II	III	IV	V	VI	VII
	2013						2014						
	w procentach												
– lepiej	16	17	15	18	19	18	19	21	18	19	22	19	20
– tak samo	58	56	57	59	56	57	58	58	60	57	55	63	58
– gorzej	17	18	18	15	16	18	14	14	15	14	13	11	12
Trudno powiedzieć	9	9	10	9	9	7	9	7	7	10	10	7	10

Od czerwca nieco zwiększył się odsetek Polaków przewidujących, że w ciągu najbliższego roku poprawi się **sytuacja materialna ich gospodarstw domowych** (z 18% do 21%). Przeciwnego zdania jest co dziesiąty ankietowany (10%), natomiast pozostali (69%, spadek o 4 punkty) sądzą, że kondycja materialna ich rodzin utrzyma się przez najbliższy rok na obecnym poziomie.

Tabela 13

Jak Pan(i) sądzi, czy w ciągu najbliższego roku warunki materialne Pana(i) gospodarstwa domowego:	Wskazania respondentów według terminów badań												
	VII	VIII	IX	X	XI	XII	I	II	III	IV	V	VI	VII
	2013						2014						
	w procentach												
– poprawią się	17	14	12	16	16	20	20	14	15	18	20	18	21
– pozostaną bez zmian	67	68	75	71	68	70	69	73	71	70	69	73	69
– pogorszą się	16	18	13	13	16	10	11	13	14	11	11	9	10

Przewidywania odnoszące się do rozwoju **sytuacji w zakładach pracy** są również nieco bardziej optymistyczne niż przed miesiącem. Wprawdzie nie zmieniła się dominująca grupa zatrudnionych, którzy nie przewidują żadnych istotnych zmian w tym względzie (62%), jednak przybyło tych, którzy sądzą, że w ciągu najbliższego roku sytuacja w ich zakładach pracy się poprawi (z 21% do 23%), a ubyło obawiających się jej pogorszenia (z 12% do 8%).

Tabela 14

Czy, Pana(i) zdaniem, w ciągu najbliższego roku sytuacja w Pana(i) zakładzie pracy:	Wskazania respondentów aktywnych zawodowo* według terminów badań												
	VII	VIII	IX	X	XI	XII	I	II	III	IV	V	VI	VII
	2013						2014						
	N*	547	462	435	555	541	474	536	533	583	555	524	523
	w procentach												
– poprawi się	19	15	15	19	18	21	23	19	17	22	23	21	23
– pozostanie bez zmian	58	65	66	62	58	58	57	65	65	59	58	62	62
– pogorszy się	16	13	10	11	14	13	13	9	13	10	12	12	8
Trudno powiedzieć	7	7	9	8	10	8	7	7	5	9	7	5	7

BEZPIECZEŃSTWO ZATRUDNIENIA I OCENA LOKALNYCH RYNKÓW PRACY

Od czerwca praktycznie nie zmieniły się oceny **sytuacji na lokalnych rynkach pracy**. Niespełna dwie piąte Polaków (38%) jest zdania, że w ich miejscowości lub okolicy można znaleźć zatrudnienie, przy czym zdecydowana większość z nich (35% ogółu) uważa, że trudno jest o pracę odpowiednią. Prawie trzy piąte badanych (57%, spadek o 2 punkty) ocenia, że w ich okolicy trudno znaleźć jakąkolwiek pracę (43%, spadek o 2 punkty) bądź że nie ma jej wcale (14%).

Tabela 15

Jak określił(a)by Pan(i) sytuację na rynku pracy w Pana(i) miejscowości lub okolicy? Czy, Pana(i) zdaniem, obecnie:	Wskazania respondentów według terminów badań												
	VII	VIII	IX	X	XI	XII	I	II	III	IV	V	VI	VII
	2013						2014						
	w procentach												
– bez większych problemów można znaleźć odpowiednią pracę	1	2	2	2	2	2	2	2	2	4	3	3	3
– można wprawdzie znaleźć jakąś pracę, ale trudno jest o pracę odpowiednią	29	31	29	29	32	32	32	33	36	33	34	35	35
– trudno jest znaleźć jakąkolwiek pracę	47	44	49	49	44	45	43	42	41	45	43	45	43
– nie można znaleźć żadnej pracy	21	21	18	17	19	19	20	20	18	15	15	14	14
Trudno powiedzieć	2	2	2	3	3	2	3	3	3	3	5	3	5

W lipcu dość znacząco zmalało **poczucie zagrożenia bezrobociem**. Z możliwością utraty zatrudnienia liczy się obecnie niespełna jedna trzecia pracujących (31%, o 6 punktów mniej niż w czerwcu), natomiast niemal dwie trzecie (65%, wzrost o 4 punkty) nie odczuwa takich obaw.

Tabela 16

Czy liczy się Pan(i) z możliwością utraty obecnej pracy (zwolnienia, bankructwa, upadku, likwidacji zakładu, gospodarstwa itp.)?	Wskazania osób aktywnych zawodowo* według terminów badań																									
	VII (N=548)		VIII (N=463)		IX (N=435)		X (N=555)		XI (N=541)		XII (N=474)		I (N=536)		II (N=534)		III (N=582)		IV (N=554)		V (N=524)		VI (N=523)		VII (N=479)	
	2013												2014													
	w procentach																									
Bardzo poważnie się z tym liczę	6	34	9	36	8	34	8	40	11	39	7	34	6	31	6	39	7	38	8	36	7	35	8	37	6	31
Raczej tak	28		27		26		32		28		27		25		33		31		28		28		29		25	
Raczej nie	35		37		39		36		35		36		36		36		38		38		33		38		36	
Nie, to mało prawdopodobne	27	62	25	62	22	61	22	58	21	56	25	61	29	65	22	58	21	59	22	60	27	60	23	61	29	65
Trudno powiedzieć	4	4	2	2	5	5	2	2	5	5	5	5	4	4	3	3	3	3	4	4	5	5	2	2	4	4

* Dotyczy osób zatrudnionych, także rolników oraz emerytów i rencistów pracujących w niepełnym wymiarze godzin

Stosunkowo największe obawy przed utratą zatrudnienia towarzyszą pracownikom niezadowolonym z sytuacji materialnej swojego gospodarstwa domowego, uzyskującym dochody *per capita* nieprzekraczające 1000 zł oraz mieszkającym w najmniejszych miastach. Z uwagi na wykonywany zawód są to głównie robotnicy – zarówno niewykwalifikowani, jak i wykwalifikowani, a także osoby zatrudnione w sektorze usług oraz pracownicy administracyjno-biurowi (zob. tabele aneksowe).



Wydarzenia polityczne związane z opublikowanymi przez tygodnik „Wprost” nagraniami spowodowały wyraźny odwrót we wzrostowym trendzie nastrojów społecznych odnoszących się do sfery publicznej. Oceny i prognozy sytuacji w kraju w jej wymiarze ogólnym oraz politycznym są wyraźnie gorsze niż w ostatnich miesiącach i należą do najgorszych w tym roku.

Wspomniane wydarzenia nie wpłynęły natomiast na oceny i przewidywania dotyczące sytuacji osobistej respondentów. Co więcej, od czerwca wyraźnie poprawiło się postrzeganie kondycji materialnej gospodarstw domowych oraz sytuacji w zakładach pracy, nieco bardziej optymistyczne są też przewidywania odnoszące się do tych dwóch wymiarów. Ponadto wyraźnie niższy niż w ostatnich miesiącach jest odsetek aktywnych zawodowo respondentów obawiających się utraty pracy.

Jak się zatem okazuje, dostrzegana przez Polaków poprawa własnego statusu materialnego oraz relatywnie duże poczucie stabilności zawodowej nie ograniczają w żaden sposób ich krytycznego spojrzenia na władzę, co przejawia się m.in. w dość powszechnym dostrzeganiu kryzysu obecnej ekipy rządzącej oraz postulowaniu przeprowadzenia rekonstrukcji rządu lub wręcz rozpisania przyspieszonych wyborów parlamentarnych².

Opracował
Rafał BOGUSZEWSKI

² W przygotowaniu komunikat CBOS na temat afery podsłuchowej i jej konsekwencji.

Tabela 1

		Czy, ogólnie rzecz biorąc, sytuacja w naszym kraju zmierza w dobrym czy też w złym kierunku?			Liczba osób
		W dobrym	W złym	Trudno powiedzieć	
		%	%	%	
Ogółem		22	60	18	943
Płeć	Mężczyźni	28	57	15	455
	Kobiety	16	64	20	488
Wiek	18–24 lata	20	55	25	106
	25–34	23	63	14	187
	35–44	18	66	16	164
	45–54	24	59	17	146
	55–64	25	61	14	167
	65 lat i więcej	21	57	22	173
Miejsce zamieszkania	Wieś	20	58	21	374
	Miasto do 19 999	19	65	16	148
	20 000 – 99 999	25	60	15	174
	100 000 – 499 999	25	63	13	155
	500 000 i więcej mieszk.	22	60	19	92
Wykształcenie	Podstawowe / gimnazjalne	21	55	24	198
	Zasadnicze zawodowe	16	68	16	230
	Średnie	19	64	16	291
	Wyższe	31	53	16	224
Grupa społeczna i zawodowa	Kadra kier., spec. z wyższym wyksz.	35	50	16	105
	Średni personel, technicy	24	63	13	30
	Pracownicy adm.-biurowi	13	71	16	58
	Pracownicy usług	10	75	14	45
	Robotnicy wykwalifikowani	12	75	13	101
	Robotnicy niewykwalifik.	22	62	15	46
	Rolnicy	28	50	22	52
	Pracujący na własny rach.	40	43	17	41
	Bezrobotni	22	66	12	52
	Emeryci	22	61	17	212
	Renciści	23	47	30	61
	Uczniowie i studenci	24	52	24	73
	Gospodynie domowe i inni	10	69	21	68
Pracuje w:	inst. państw., publicznej	23	66	10	110
	spółce właścicieli prywatnych i państwa	32	55	12	78
	sekt. prywat. poza rolnict.	19	64	17	236
	prywatnym gosp. rolnym	30	51	19	56
Dochody na jedną osobę	Do 500 zł	13	67	21	86
	501–750	18	67	15	101
	751–1000	18	67	15	116
	1001–1500	27	62	12	165
	Powyżej 1500 zł	33	57	11	202
Ocena własnych war. mater.	Złe	16	67	17	86
	Średnie	15	70	16	389
	Dobre	29	52	20	468
Udział w prakt. religijnych	Kilka razy w tygodniu	12	78	10	56
	Raz w tygodniu	21	60	20	437
	1–2 razy w miesiącu	26	58	16	140
	Kilka razy w roku	23	61	17	201
	W ogóle nie uczestniczy	25	57	18	110
Poglądy polityczne	Lewica	27	61	12	137
	Centrum	28	56	16	330
	Prawica	22	66	12	239
	Trudno powiedzieć	11	61	29	236

Tabela 2

		Jak Pan(i) ogólnie ocenia obecną sytuację polityczną w Polsce? Czy jest ona:				Liczba osób
		dobra	ani dobra, ani zła	zła	Trudno powiedzieć	
		%	%	%	%	
Ogółem		6	33	54	7	942
Płeć	Mężczyźni	7	33	57	4	455
	Kobiety	5	34	52	9	487
Wiek	18–24 lata	4	34	52	9	106
	25–34	5	33	59	2	187
	35–44	5	33	57	4	164
	45–54	6	31	57	6	146
	55–64	9	35	49	7	167
	65 lat i więcej	4	33	50	13	173
Miejsce zamieszkania	Wieś	6	33	53	8	373
	Miasto do 19 999	4	36	58	3	148
	20 000 – 99 999	6	31	55	8	174
	100 000 – 499 999	6	34	55	6	155
	500 000 i więcej mieszk.	6	37	52	6	92
Wykształcenie	Podstawowe / gimnazjalne	5	40	43	12	198
	Zasadnicze zawodowe	4	30	60	7	230
	Średnie	6	31	58	5	290
	Wyższe	8	35	54	4	224
Grupa społeczna i zawodowa	Kadra kier., spec. z wyższym wyksz.	7	35	56	1	105
	Średni personel, technicy	7	26	60	7	30
	Pracownicy adm.-biurowi	9	33	54	4	58
	Pracownicy usług	4	28	68		44
	Robotnicy wykwalifikowani	3	29	65	3	101
	Robotnicy niewykwalifik.	7	34	58	2	46
	Rolnicy	4	32	56	8	52
	Pracujący na własny rach.	10	38	44	8	41
	Bezrobotni	4	42	52	2	52
	Emeryci	5	33	53	9	212
	Renciści	8	29	49	14	61
	Uczniowie i studenci	5	35	47	13	73
Pracuje w:	Gospodynie domowe i inni	4	42	44	9	68
	inst. państw., publicznej	6	32	60	3	110
	spółce właścicieli prywatnych i państwa	9	33	53	5	78
	sekt. pryw. poza rolnict.	6	31	59	3	236
	prywatnym gosp. rolnym	5	31	57	7	56
Dochody na jedną osobę	Do 500 zł	3	31	59	7	86
	501–750	6	39	51	4	101
	751–1000	7	31	56	6	116
	1001–1500	6	34	56	5	165
	Powyżej 1500 zł	8	36	53	3	202
Ocena własnych war. mater.	Złe	3	20	62	14	86
	Średnie	3	34	58	4	388
	Dobre	8	35	50	7	468
Udział w prakt. religijnych	Kilka razy w tygodniu	4	31	58	7	56
	Raz w tygodniu	5	35	52	7	436
	1–2 razy w miesiącu	8	29	58	6	140
	Kilka razy w roku	4	38	52	6	201
	W ogóle nie uczestniczy	9	26	59	6	110
Poglądy polityczne	Lewica	10	32	56	2	137
	Centrum	7	35	52	5	330
	Prawica	4	36	57	3	239
	Trudno powiedzieć	3	29	53	15	236

Tabela 3

		Jak Pan(i) ogólnie ocenia obecną sytuację gospodarczą w Polsce? Czy jest ona:				Liczba osób
		dobra	ani dobra, ani zła	zła	Trudno powiedzieć	
		%	%	%	%	
Ogółem		20	40	34	6	942
Płeć	Mężczyźni	24	41	33	3	455
	Kobiety	17	39	34	10	487
Wiek	18–24 lata	18	45	25	12	106
	25–34	18	42	36	4	187
	35–44	24	42	31	3	164
	45–54	25	37	33	5	146
	55–64	19	41	34	6	167
	65 lat i więcej	17	34	39	10	173
Miejsce zamieszkania	Wieś	19	40	31	10	373
	Miasto do 19 999	22	35	38	5	148
	20 000 – 99 999	19	41	36	4	174
	100 000 – 499 999	23	38	35	4	155
	500 000 i więcej mieszk.	17	49	30	4	92
Wykształcenie	Podstawowe / gimnazjalne	14	36	36	14	198
	Zasadnicze zawodowe	15	40	39	6	230
	Średnie	21	43	32	4	290
	Wyższe	29	40	28	3	224
Grupa społeczna i zawodowa	Kadra kier., spec. z wyższym wyksz.	30	41	28	1	105
	Średni personel, technicy	27	48	25		30
	Pracownicy adm.-biurowi	16	50	31	3	58
	Pracownicy usług	5	42	48	4	44
	Robotnicy wykwalifikowani	14	45	40	1	101
	Robotnicy niewykwalifik.	29	37	32	2	46
	Rolnicy	23	46	25	6	52
	Pracujący na własny rach.	29	43	20	7	41
	Bezrobotni	15	37	44	4	52
	Emeryci	18	34	38	10	212
	Renciści	20	33	33	14	61
	Uczniowie i studenci	21	42	22	14	73
	Gospodynie domowe i inni	17	41	34	9	68
Pracuje w:	inst. państw., publicznej	19	52	29	1	110
	spółce właścicieli prywatnych i państwa	25	39	33	2	78
	sekt. pryw. poza rolnict.	22	40	36	3	236
	prywatnym gosp. rolnym	26	46	23	5	56
Dochody na jedną osobę	Do 500 zł	12	46	37	4	86
	501–750	21	41	33	5	101
	751–1000	18	37	39	6	116
	1001–1500	18	43	35	4	165
	Powyżej 1500 zł	29	41	28	1	202
Ocena własnych war. mater.	Złe	8	24	53	15	86
	Średnie	14	42	39	5	388
	Dobre	27	41	26	6	468
Udział w prakt. religijnych	Kilka razy w tygodniu	12	35	44	8	56
	Raz w tygodniu	17	44	32	7	436
	1–2 razy w miesiącu	24	41	32	4	140
	Kilka razy w roku	21	36	38	5	201
	W ogóle nie uczestniczy	28	35	29	8	110
Poglądy polityczne	Lewica	26	39	31	4	137
	Centrum	24	42	30	4	330
	Prawica	20	40	36	3	239
	Trudno powiedzieć	11	37	38	14	236

Tabela 4		Czy obecnie Panu(i) i Pana(i) rodzinie żyje się:			Liczba osób
		dobrze	ani dobrze, ani źle	źle	
		%	%	%	
Ogółem		47	42	10	943
Płeć	Mężczyźni	48	41	11	455
	Kobiety	46	44	10	488
Wiek	18–24 lata	75	23	3	106
	25–34	60	35	5	187
	35–44	45	46	9	164
	45–54	43	46	10	146
	55–64	34	52	14	167
	65 lat i więcej	33	47	19	173
Miejsce zamieszkania	Wieś	43	46	10	374
	Miasto do 19 999	45	42	14	148
	20 000 – 99 999	42	49	9	174
	100 000 – 499 999	55	34	12	155
	500 000 i więcej mieszk.	62	30	8	92
Wykształcenie	Podstawowe / gimnazjalne	37	48	15	198
	Zasadnicze zawodowe	28	54	18	230
	Średnie	51	41	7	291
	Wyższe	70	27	3	224
Grupa społeczna i zawodowa	Kadra kier., spec. z wyższym wyksz.	76	22	1	105
	Średni personel, technicy	68	32		30
	Pracownicy adm.-biurowi	67	29	3	58
	Pracownicy usług	38	55	5	45
	Robotnicy wykwalifikowani	37	52	11	101
	Robotnicy niewykwalifik.	35	44	21	46
	Rolnicy	48	52		52
	Pracujący na własny rach.	58	38	2	41
	Bezrobotni	29	42	27	52
	Emeryci	34	50	15	212
	Renciści	24	53	23	61
	Uczniowie i studenci	80	18	2	73
	Gospodynie domowe i inni	33	52	15	68
Pracuje w:	inst. państw., publicznej	63	33	4	110
	spółce właścicieli prywatnych i państwa	60	36	4	78
	sekt. pryw. poza rolnict.	52	40	8	236
	prywatnym gosp. rolnym	47	52	1	56
Dochody na jedną osobę	Do 500 zł	25	45	29	86
	501–750	37	49	14	101
	751–1000	35	50	15	116
	1001–1500	47	45	8	165
	Powyżej 1500 zł	67	31	3	202
Ocena własnych war. mater.	Złe	6	33	61	86
	Średnie	19	70	10	389
	Dobre	77	21	2	468
Udział w prakt. religijnych	Kilka razy w tygodniu	36	54	10	56
	Raz w tygodniu	43	46	10	437
	1–2 razy w miesiącu	49	42	9	140
	Kilka razy w roku	55	34	11	201
	W ogóle nie uczestniczy	50	38	11	110
Poglądy polityczne	Lewica	59	35	5	137
	Centrum	49	41	10	330
	Prawica	48	41	11	239
	Trudno powiedzieć	36	49	14	236

Tabela 5		Jak Pan(i) ogólnie ocenia obecną sytuację w Pana(i) zakładzie pracy? Czy jest ona:			Liczba osób
		dobra	ani dobra, ani zła	zła	
		%	%	%	
Ogółem		56	30	14	478
Płeć	Mężczyźni	54	32	13	264
	Kobiety	58	28	14	214
Wiek	18–24 lata	69	13	14	26
	25–34	67	25	8	138
	35–44	55	26	20	135
	45–54	51	35	13	109
	55–64	38	45	15	61
	65 lat i więcej	33	67		8
Miejsce zamieszkania	Wieś	53	33	14	188
	Miasto do 19 999	59	25	15	69
	20 000 – 99 999	51	32	15	80
	100 000 – 499 999	55	29	14	83
	500 000 i więcej mieszk.	67	24	9	58
Wykształcenie	Podstawowe / gimnazjalne	50	43	4	36
	Zasadnicze zawodowe	45	35	20	121
	Średnie	58	27	14	148
	Wyższe	62	27	11	173
Grupa społeczna i zawodowa	Kadra kier., spec. z wyższym wyksz.	69	23	7	104
	Średni personel, technicy	63	29	8	30
	Pracownicy adm.-biurowi	52	27	20	58
	Pracownicy usług	56	28	16	43
	Robotnicy wykwalifikowani	51	33	15	101
	Robotnicy niewykwalifik.	57	30	10	44
	Rolnicy	47	30	24	47
	Pracujący na własny rach.	46	42	13	41
Pracuje w:	inst. państw., publicznej	53	29	18	108
	spółce właścicieli prywatnych i państwa	65	26	9	78
	sekt. pryw. poza rolnict.	57	31	11	236
	prywatnym gosp. rolnym	43	35	22	55
Dochody na jedną osobę	Do 500 zł	32	54	11	30
	501–750	57	21	22	49
	751–1000	46	24	27	47
	1001–1500	60	32	8	70
	Powyżej 1500 zł	63	30	7	139
Ocena własnych war. mater.	Złe	24	41	28	28
	Średnie	42	38	20	179
	Dobre	68	23	8	271
Udział w prakt. religijnych	Kilka razy w tygodniu	75	13	12	22
	Raz w tygodniu	54	30	16	202
	1–2 razy w miesiącu	46	36	16	86
	Kilka razy w roku	64	24	13	108
	W ogóle nie uczestniczy	54	38	5	59
Poglądy polityczne	Lewica	62	24	14	78
	Centrum	57	29	13	180
	Prawica	48	35	17	118
	Trudno powiedzieć	58	31	10	102

Tabela 6

		Jak określił(a)by Pan(i) sytuację na rynku pracy w Pana(i) miejscowości lub w okolicy? Czy, Pana(i) zdaniem, obecnie:					Liczba osób
		bez większych problemów można znaleźć odpowiednią pracę	można wprowadzić jakąś pracę, ale trudno jest o pracę odpowiednią	trudno jest znaleźć jakąkolwiek pracę	nie można znaleźć żadnej pracy	Trudno powiedzieć	
		%	%	%	%	%	
Ogółem		3	35	43	14	5	943
Płeć	Mężczyźni	4	37	43	11	5	455
	Kobiety	3	33	43	17	4	488
Wiek	18–24 lata	3	41	40	9	7	106
	25–34	6	38	47	7	1	187
	35–44	3	44	38	13	1	164
	45–54	3	40	35	17	4	146
	55–64	2	28	51	15	4	167
	65 lat i więcej	1	20	45	23	12	173
Miejsce zamieszkania	Wieś	3	27	49	18	3	374
	Miasto do 19 999	2	32	38	25	3	148
	20 000 – 99 999	1	36	46	9	8	174
	100 000 – 499 999	5	42	39	9	5	155
	500 000 i więcej mieszk.	8	55	28	1	8	92
Wykształcenie	Podstawowe / gimnazjalne	2	20	50	20	7	198
	Zasadnicze zawodowe	3	30	49	18	1	230
	Średnie	3	41	39	11	6	291
	Wyższe	4	45	36	9	5	224
Grupa społeczna i zawodowa	Kadra kier., spec. z wyższym wyksz.	7	48	35	8	3	105
	Średni personel, technicy	9	50	31	8	2	30
	Pracownicy adm.-biurowi	4	49	43	6	2	58
	Pracownicy usług	6	33	42	15	4	45
	Robotnicy wykwalifikowani	3	47	39	11	1	101
	Robotnicy niewykwalifik.	3	39	49	10	2	46
	Rolnicy	5	19	57	19		52
	Pracujący na własny rach.	9	41	39	2	10	41
	Bezrobotni	2	28	46	23		52
	Emeryci	0	21	47	21	10	212
	Renciści	3	31	39	24	4	61
	Uczniowie i studenci	4	41	35	8	12	73
	Gospodynie domowe i inni	3	27	55	15		68
Pracuje w:	inst. państw., publicznej	4	49	42	8	1	110
	spółce właścicieli prywatnych i państwa	7	45	36	11	1	78
	sekt. pryw. poza rolnict.	6	42	39	9	4	236
	prywatnym gosp. rolnym	4	21	60	15		56
Dochody na jedną osobę	Do 500 zł	3	25	54	18		86
	501–750	3	24	60	10	2	101
	751–1000	4	27	40	23	5	116
	1001–1500	2	37	42	12	7	165
	Powyżej 1500 zł	5	50	31	10	4	202
Ocena własnych war. mater.	Złe	1	22	46	30	3	86
	Średnie	1	33	46	16	4	389
	Dobre	5	39	40	10	5	468
Udział w prakt. religijnych	Kilka razy w tygodniu	5	30	48	12	5	56
	Raz w tygodniu	2	31	45	18	4	437
	1–2 razy w miesiącu	3	40	46	8	2	140
	Kilka razy w roku	4	40	38	14	4	201
	W ogóle nie uczestniczy	3	37	38	11	11	110
Poglądy polityczne	Lewica	3	37	45	11	4	137
	Centrum	5	34	43	12	5	330
	Prawica	2	34	45	16	3	239
	Trudno powiedzieć	2	34	40	18	6	236

Tabela 7

		Czy liczy się Pan(i) z możliwością utraty obecnej pracy (zwolnienia, bankructwa, upadku, likwidacji zakładu, gospodarstwa itp.)?			Liczba osób
		Tak	Nie	Trudno powiedzieć	
		%	%	%	
Ogółem		31	65	4	479
Płeć	Mężczyźni	32	65	3	264
	Kobiety	30	65	5	216
Wiek	18–24 lata	17	76	7	26
	25–34	33	64	3	138
	35–44	33	63	4	135
	45–54	36	59	5	111
	55–64	23	76	1	61
	65 lat i więcej	15	85		8
Miejsce zamieszkania	Wieś	24	71	5	189
	Miasto do 19 999	40	56	3	70
	20 000 – 99 999	37	61	2	80
	100 000 – 499 999	36	61	4	82
	500 000 i więcej mieszk.	32	67	1	58
Wykształcenie	Podstawowe / gimnazjalne	34	66		38
	Zasadnicze zawodowe	32	63	4	122
	Średnie	31	63	6	149
	Wyższe	30	68	2	172
Grupa społeczna i zawodowa	Kadra kier., spec. z wyższym wyksz.	27	73		104
	Średni personel, technicy	14	81	5	30
	Pracownicy adm.-biurowi	40	53	7	58
	Pracownicy usług	41	56	4	44
	Robotnicy wykwalifikowani	40	58	3	101
	Robotnicy niewykwalifik.	41	51	8	46
	Rolnicy	6	94		47
	Pracujący na własny rach.	26	68	6	41
Pracuje w:	inst. państw., publicznej	32	65	3	110
	spółce właścicieli prywatnych i państwa	35	61	4	78
	sekt. pryw. poza rolnict.	35	61	4	236
	prywatnym gosp. rolnym	11	88	1	56
Dochody na jedną osobę	Do 500 zł	49	45	6	31
	501–750	41	57	2	50
	751–1000	48	50	2	46
	1001–1500	22	73	4	70
	Powyżej 1500 zł	28	72		139
Ocena własnych war. mater.	Złe	55	45		28
	Średnie	34	61	5	181
	Dobre	27	70	3	270
Udział w prakt. religijnych	Kilka razy w tygodniu	28	72		22
	Raz w tygodniu	32	64	4	203
	1–2 razy w miesiącu	30	64	6	86
	Kilka razy w roku	32	66	2	109
	W ogóle nie uczestniczy	33	64	3	59
Poglądy polityczne	Lewica	31	66	3	79
	Centrum	27	69	4	180
	Prawica	34	65	1	118
	Trudno powiedzieć	36	57	7	103