

**NR 121/2014**

---

---

**NASTROJE SPOŁECZNE  
POD KONIEC SIERPANIA**

---

---

Znak jakości przyznany CBOS przez Organizację Firm Badania Opinii i Rynku 14 stycznia 2014 roku

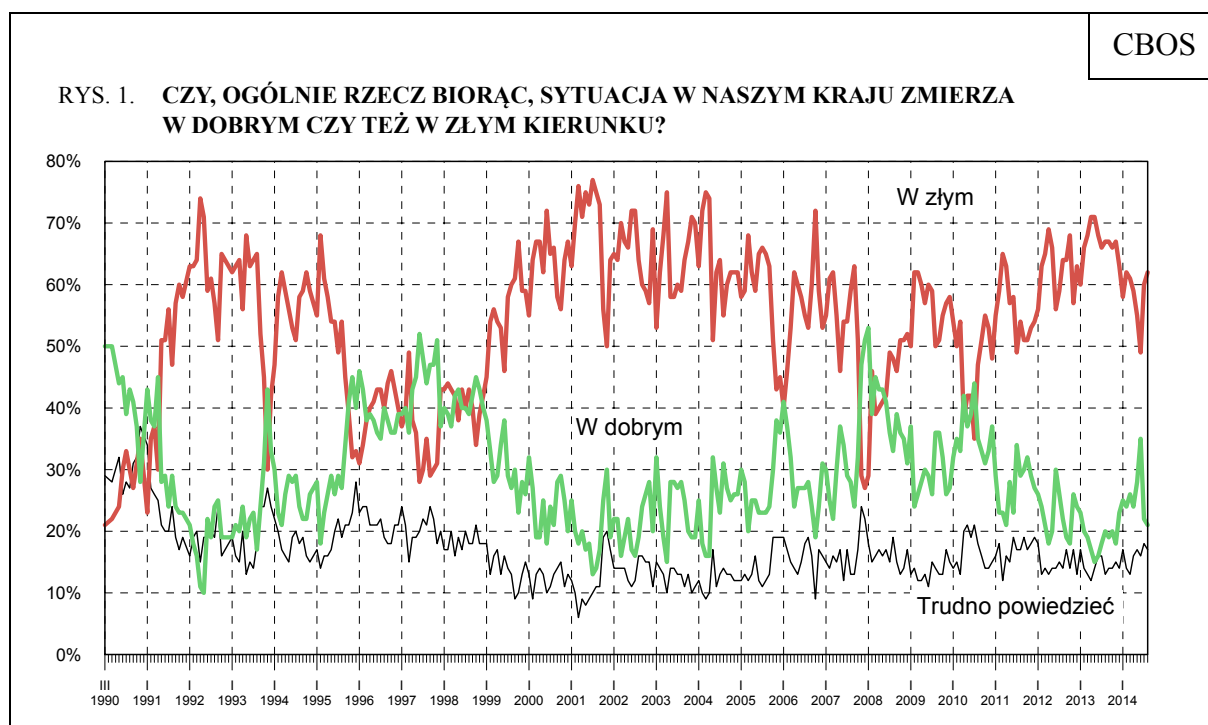


Fundacja Centrum Badania Opinii Społecznej  
ul. Świętojerska 5/7, 00-236 Warszawa  
e-mail: sekretariat@cbos.pl; info@cbos.pl  
<http://www.cbos.pl>  
(48 22) 629 35 69

W sierpniu<sup>1</sup> pogorszyły się oceny stanu polskiej gospodarki. Respondenci z większym niż dotychczas pesymizmem patrzą też w przyszłość.

## OCENY

Od lipca nie zmieniły się opinie na temat ogólnej sytuacji w kraju – w dalszym ciągu przeważająca część badanych (62%) uważa, że zmierza ona w złym kierunku, a tylko jedna piąta (21%) ocenia ją pozytywnie.



<sup>1</sup> Badanie „Aktualne problemy i wydarzenia” (291) przeprowadzono metodą wywiadów bezpośrednich (face-to-face) wspomaganym komputerowo (CAPI) w dniach 19–25 sierpnia 2014 roku na liczącej 980 osób reprezentatywnej próbie losowej dorosłych mieszkańców Polski.

Tabela 1

Czy, ogólnie rzecz biorąc, sytuacja w naszym kraju zmierza w dobrym czy też w złym kierunku?	Wskazania respondentów według terminów badań												
	VIII	IX	X	XI	XII	I	II	III	IV	V	VI	VII	VIII
	2013					2014							
	w procentach												
W dobrym	20	19	20	18	23	25	24	26	24	28	35	22	21
W złym	67	67	66	67	63	58	62	61	59	55	49	60	62
Trudno powiedzieć	13	14	14	15	14	17	14	13	16	17	16	18	17

Dobrym ocenom rozwoju sytuacji w Polsce sprzyja zamieszkiwanie w większej aglomeracji, wyższe wykształcenie (31%) i lepsza sytuacja materialna. Częściej wystawiają je także mężczyźni (25% wobec 18% kobiet) oraz osoby o lewicowych poglądach politycznych (29%). W grupach społeczno-zawodowych przekonanie o właściwym kierunku zmian najczęściej wyrażają wysoko wykwalifikowani specjaliści i kadra kierownicza (37%), respondenci pracujący na własny rachunek poza rolnictwem (30%) oraz uczniowie i studenci (32%); w zdecydowanie najmniejszym stopniu podzielają je natomiast pracownicy usług (10%) i rolnicy (11%) – zob. tabela aneksowa.

Zadowolenie z ogólnej sytuacji w kraju dominuje jedynie w elektoracie PO (61%). W grupie osób sympatyzujących z SLD i PSL przeważa rozczarowanie nią (odpowiednio: 45% i 46%), natomiast najbardziej krytyczni w jej ocenie są potencjalni wyborcy Nowej Prawicy Janusza Korwin-Mikkego (75% opinii negatywnych) oraz PiS (72%). Kierunek zmian znajduje relatywnie niewielu zwolenników wśród osób biernych politycznie (11%), niepewnych swojego udziału w ewentualnych wyborach parlamentarnych (15%) oraz niemających sprecyzowanych preferencji partyjnych (21%).

Tabela 2

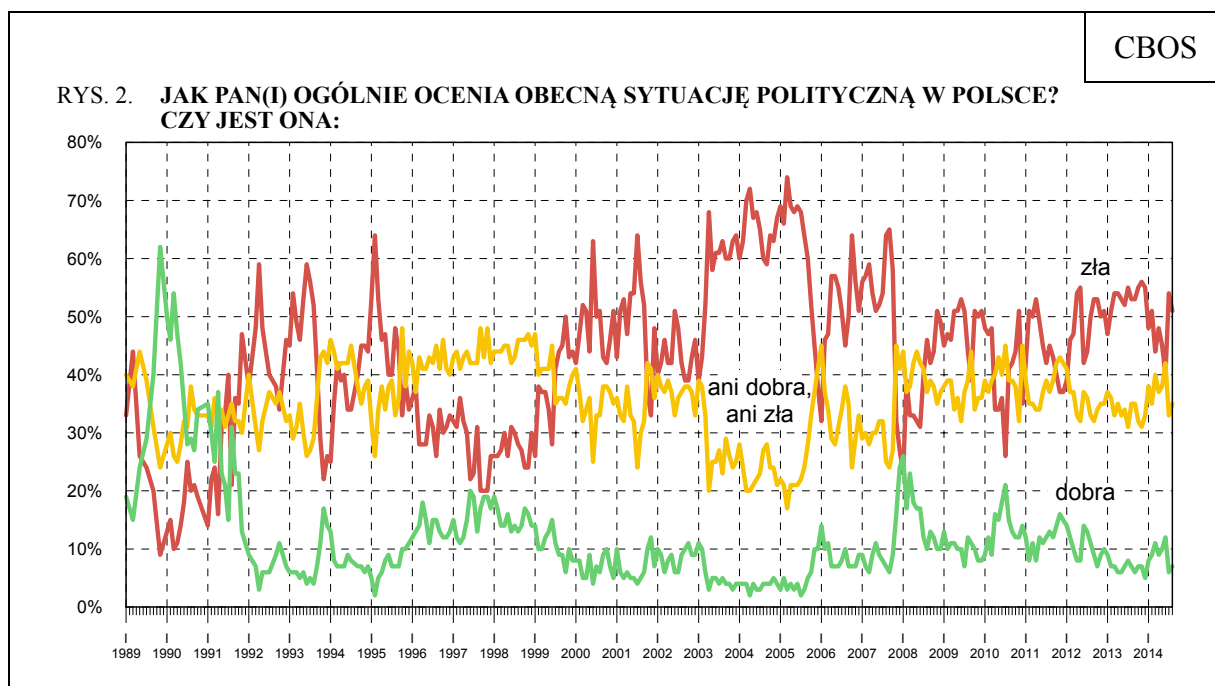
Elektoraty*	Czy, ogólnie rzecz biorąc, sytuacja w naszym kraju zmierza w dobrym czy też w złym kierunku?		
	W dobrym	W złym	Trudno powiedzieć
	w procentach		
PiS	15	72	13
PO	61	24	15
SLD**	31	45	24
Nowa Prawica Janusza Korwin-Mikkego**	15	75	10
PSL**	28	46	26
Niezdecydowani, na kogo głosować	21	57	22
Niezdecydowani, czy wziąć udział w wyborach	15	65	20
Niezamierzający brać udziału w wyborach	11	74	15

\* Określone na podstawie deklaracji głosowania w ewentualnych wyborach parlamentarnych  
 \*\* Ze względu na małą liczbę respondentów w tej grupie prezentowane szacunki obarczone są dużym błędem

Chociaż w sierpniu zmalał odsetek osób niezadowolonych z jakości życia politycznego (o 3 punkty), osoby rozczarowane sytuacją na polskiej scenie politycznej nadal wyraźnie dominują nad tymi, które oceniają ją jako dobrą (51% wobec 7%).

Tabela 3

Jak Pan(i) ogólnie ocenia obecną <b>sytuację polityczną</b> w Polsce? Czy jest ona:	Wskazania respondentów według terminów badań												
	VIII	IX	X	XI	XII	I	II	III	IV	V	VI	VII	VIII
	2013					2014							
	w procentach												
– dobra	7	6	7	7	5	8	9	11	9	10	12	6	7
– ani dobra, ani zła	35	35	32	31	33	38	35	40	37	38	42	33	35
– zła	53	53	55	56	55	48	51	44	48	45	40	54	51
Trudno powiedzieć	5	6	6	6	7	6	5	5	6	7	6	7	6



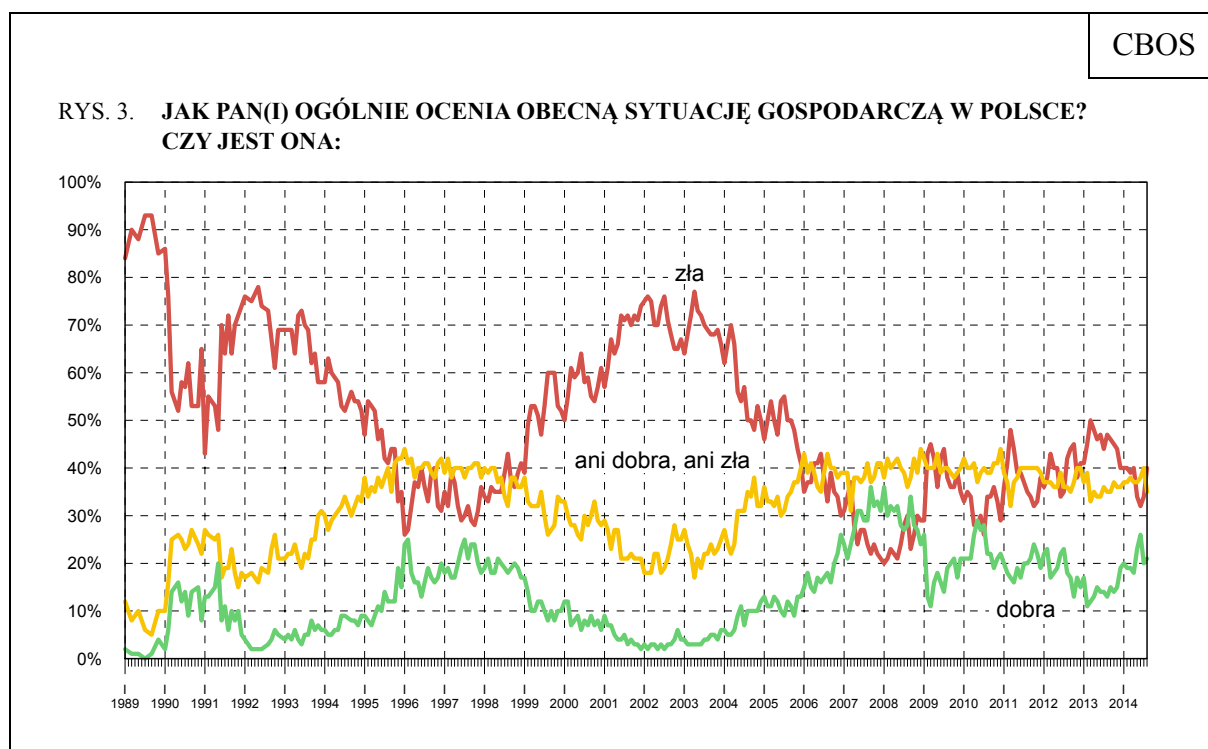
Pominięto odpowiedzi „trudno powiedzieć”

Negatywne opinie na temat sytuacji politycznej są nieco rzadsze wśród osób młodszych, dobrze sytuowanych oraz deklarujących centrowe i lewicowe poglądy polityczne (odpowiednio: 48% i 50%). Ponadprzeciętnie często wyrażają je rolnicy (74%) – zob. tabela aneksowa.

Znacznie gorzej niż w lipcu postrzegana jest kondycja gospodarki kraju. Wzrósł odsetek badanych uważających, że jest ona zła (o 6 punktów, do 40%), a zmalał tych, którzy oceniają, że ani dobra, ani zła (o 5 punktów, do 35%).

Tabela 4

Jak Pan(i) ogólnie ocenia obecną <b>sytuację gospodarczą</b> w Polsce? Czy jest ona:	Wskaźniki respondentów według terminów badań												
	VIII	IX	X	XI	XII	I	II	III	IV	V	VI	VII	VIII
	2013					2014							
	w procentach												
– dobra	13	15	14	15	19	20	19	19	18	23	26	20	21
– ani dobra, ani zła	35	35	37	36	36	37	37	38	37	37	38	40	35
– zła	47	46	45	44	40	38	40	39	40	34	32	34	40
Trudno powiedzieć	5	4	4	5	5	5	4	4	5	6	4	6	4



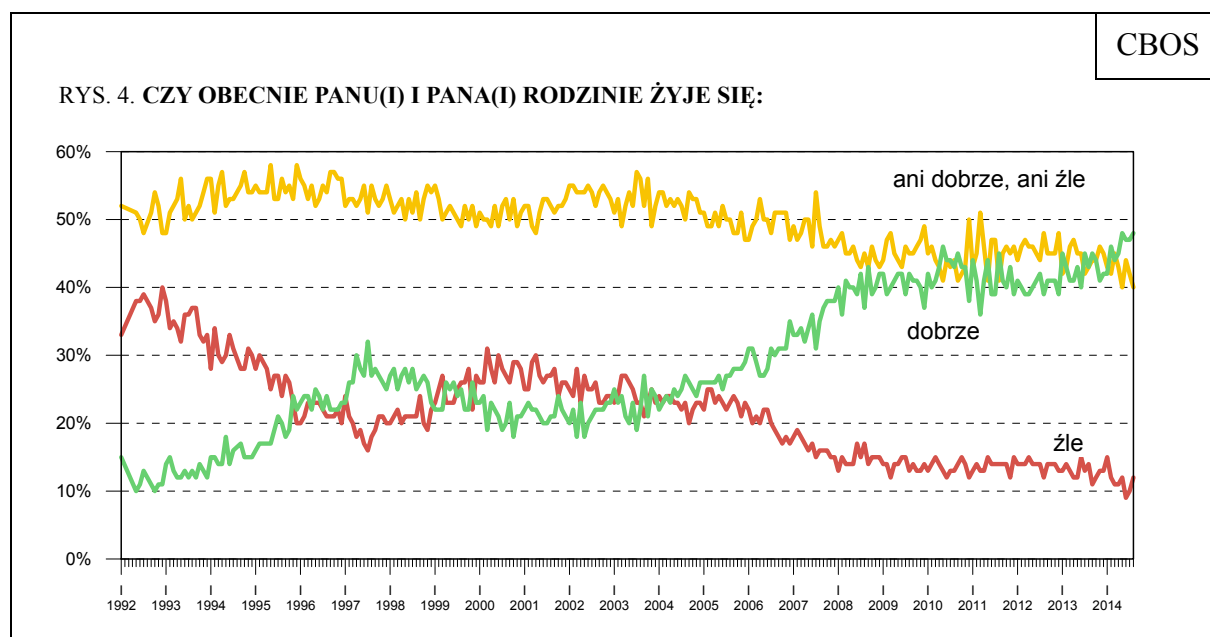
Pominięto odpowiedzi „trudno powiedzieć”

Niezadowoleniu z kondycji polskiej gospodarki sprzyja dojrzały wiek (szczególnie od 55 do 64 lat), życie na wsi, słabsze wykształcenie, uzyskiwanie niższych dochodów *per capita*, gorsza ocena własnych warunków materialnych oraz praca w zawodzie rolnika. Częściej wyrażają je też kobiety niż mężczyźni (42% wobec 37%) – zob. tabela aneksowa.

Oceny jakości życia Polaków kształtują się na poziomie z lipca – prawie połowa respondentów (48%) deklaruje, że im i ich rodzinom żyje się dobrze, a dwie piąte (40%) uważa, że przeciętnie – ani dobrze, ani źle.

Tabela 5

Czy obecnie Panu(i) i Pana(i) <b>rodzinie</b> <b>żyje się:</b>	Wskazania respondentów według terminów badań												
	VIII	IX	X	XI	XII	I	II	III	IV	V	VI	VII	VIII
	2013					2014							
	w procentach												
– dobrze	43	45	44	41	42	42	46	44	45	48	47	47	48
– ani dobrze, ani źle	43	44	44	46	45	43	42	45	43	40	44	42	40
– źle	14	11	12	13	13	15	12	11	11	12	9	10	12



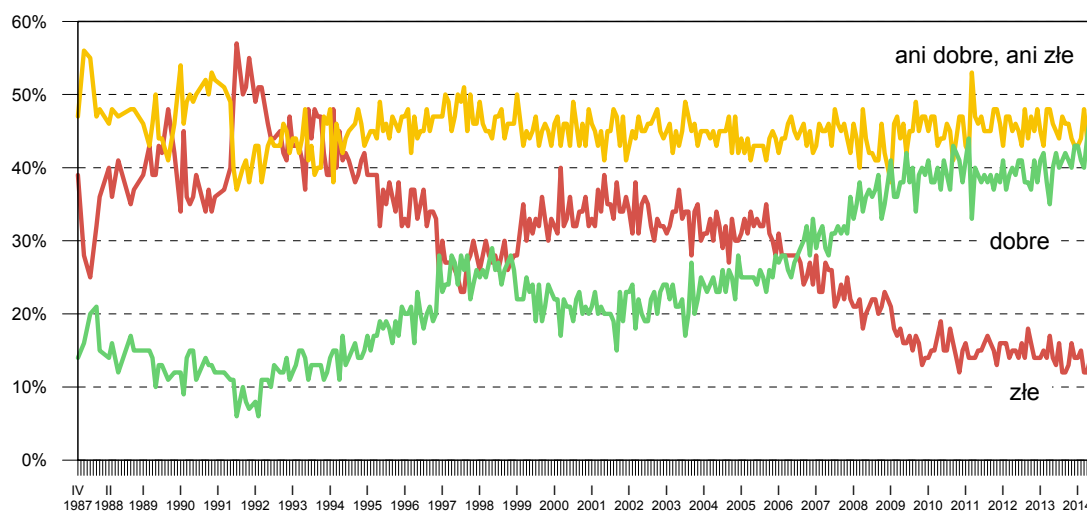
Pominięto odpowiedzi „trudno powiedzieć”

Od lipca nieco pogorszyły się opinie na temat materialnych warunków życia – zmalał odsetek osób oceniających je pozytywnie (o 4 punkty, do 46%), a wzrósł odsetek tych, które postrzegają je jako złe (o 3 punkty, do 12%).

Tabela 6

Jak Pan(i) ocenia obecne <b>warunki materialne</b> <b>swojego gospodarstwa</b> <b>domowego? Czy są one:</b>	Wskazania respondentów według terminów badań												
	VIII	IX	X	XI	XII	I	II	III	IV	V	VI	VII	VIII
	2013					2014							
	w procentach												
– dobre	41	42	41	40	43	43	41	40	44	47	44	50	46
– ani dobre, ani złe	47	46	46	44	43	43	44	48	44	39	45	41	42
– złe	12	12	13	16	14	14	15	12	12	14	11	9	12

RYS. 5. JAK PAN(I) OCENIA OBECNE WARUNKI MATERIALNE SWOJEGO GOSPODARSTWA DOMOWEGO? CZY SĄ ONE:



Do marca 1992 roku pytanie brzmiało: „Jak ocenia Pan(i) swoje (rodziny) obecne warunki materialne?”, a środkową kategorią skali było „średnie, przeciętne”

Zadowolenie z jakości życia i sytuacji materialnej jest częstsze wśród respondentów uzyskujących wyższe dochody *per capita*, badanych młodszych, mających wyższe wykształcenie oraz pracujących na stanowisku kierowniczym (zob. tabele aneksowe).

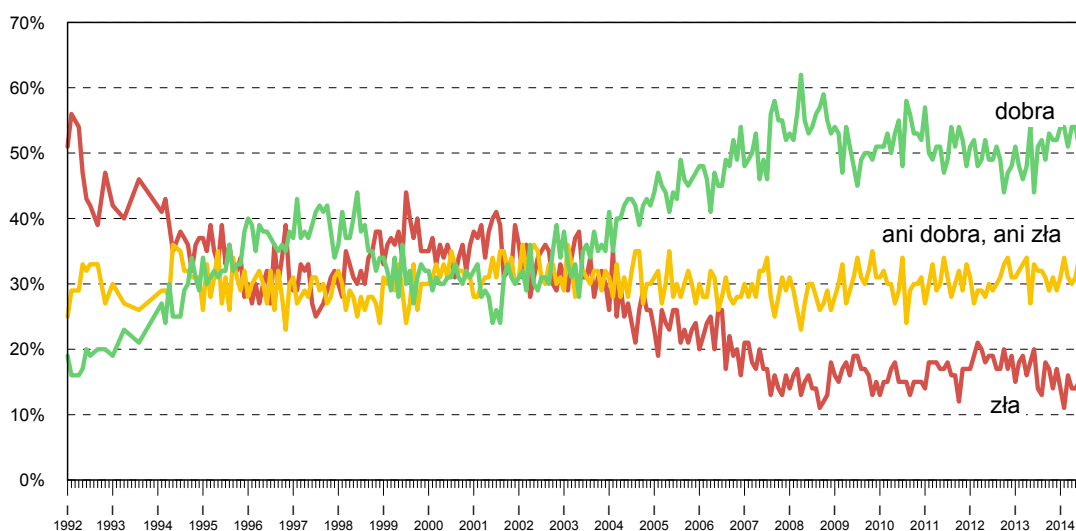
Trochę lepsze niż w lipcu są oceny sytuacji w zakładach pracy – mniej zatrudnionych wyraża niezadowolenie z niej (spadek o 4 punkty, do 10%), a więcej określa ją jako przeciętną (wzrost o 3 punkty, do 33%).

Tabela 7

Jak Pan(i) ogólnie ocenia obecną <b>sytuację</b> w Pana(i) zakładzie pracy? Czy jest ona:	Wskazania respondentów aktywnych zawodowo* według terminów badań												
	VIII	IX	X	XI	XII	I	II	III	IV	V	VI	VII	VIII
	2013					2014							
	N*	462	435	555	541	474	534	533	584	555	524	523	478
	w procentach												
– dobra	52	49	53	52	52	54	54	51	54	54	51	56	57
– ani dobra, ani zła	32	31	29	31	29	31	34	31	30	31	34	30	33
– zła	13	18	17	14	17	14	11	16	14	14	15	14	10
Trudno powiedzieć	3	2	1	3	2	1	1	2	2	1	0	0	0



RYS. 6. **JAK PAN(I) OGÓLNIIE OCENIA OBECNĄ SYTUACJĘ W PANA(I) ZAKŁADZIE PRACY?\***  
**CZY JEST ONA:**



Odpowiedzi osób pracujących. Pominięto odpowiedzi „trudno powiedzieć”

Zadowolenie z sytuacji w miejscu zatrudnienia jest zwykle tym częstsze, im młodszy wiek, wyższe wykształcenie i lepsza ocena własnych warunków materialnych. W grupach zawodowych kondycję swojego zakładu pracy nieco lepiej niż inni postrzegają kadra kierownicza i specjaliści z wyższym wykształceniem (67% opinii pozytywnych). Najbardziej sceptyczni w ocenie swoich miejsc pracy są natomiast rolnicy (24% opinii negatywnych) – zob. tabela aneksowa.

### PRZEWIDYWANIA

W sierpniu istotnie wzrósł odsetek ankietowanych uważających, iż w ciągu roku sytuacja w kraju się pogorszy (o 6 punktów, do 31%), a zmniejszył się tych, którzy nie spodziewają się zmian w tym zakresie (o 5 punktów, do 48%).

Tabela 8

Jak Pan(i) sądzi, czy w ciągu najbliższego roku <b>sytuacja w Polsce</b> poprawi się, pogorszy czy też się nie zmieni?	Wskazania respondentów według terminów badań												
	VIII	IX	X	XI	XII	I	II	III	IV	V	VI	VII	VIII
	2013						2014						
	w procentach												
Poprawi się	9	11	10	11	14	17	14	14	13	15	18	12	11
Nie zmieni się	51	52	51	50	53	51	54	51	53	56	58	53	48
Pogorszy się	34	31	31	31	26	25	25	27	27	21	18	25	31
Trudno powiedzieć	6	6	8	8	7	7	7	8	8	8	6	10	10

Podobnie jak w lipcu niemal trzy piąte respondentów (57%) sądzi, że w najbliższych dwunastu miesiącach sytuacja polityczna w Polsce nie ulegnie zmianie, prawie jedna czwarta (23%) przewiduje jej pogorszenie, a co jedenasty (9%) – poprawę.

Tabela 9

Czy, Pana(i) zdaniem, w ciągu najbliższego roku <b>sytuacja polityczna</b> w Polsce:	Wskazania respondentów według terminów badań												
	VIII	IX	X	XI	XII	I	II	III	IV	V	VI	VII	VIII
	2013					2014							
	w procentach												
– poprawi się	6	8	8	8	7	10	9	8	9	10	10	10	9
– nie zmieni się	61	58	59	58	58	60	62	62	61	62	64	55	57
– pogorszy się	26	25	23	24	25	21	21	21	21	18	16	23	23
Trudno powiedzieć	7	9	10	10	10	9	8	9	10	10	10	12	11

Znacząco pogorszyły się prognozy sytuacji gospodarczej w kraju – o 10 punktów wzrósł odsetek osób spodziewających się zmian na gorsze (do 25%), jednocześnie zmniejszyły się grupy optymistów (o 5 punktów, do 16%) oraz respondentów nieprzewidujących zmian (o 5 punktów, do 49%).

Tabela 10

Czy, Pana(i) zdaniem, w ciągu najbliższego roku <b>sytuacja gospodarcza</b> w Polsce:	Wskazania respondentów według terminów badań												
	VIII	IX	X	XI	XII	I	II	III	IV	V	VI	VII	VIII
	2013					2014							
	w procentach												
– poprawi się	14	17	15	17	18	25	20	15	18	19	23	21	16
– nie zmieni się	52	52	53	51	52	48	53	56	53	55	55	54	49
– pogorszy się	27	23	22	23	21	19	19	22	20	16	14	15	25
Trudno powiedzieć	7	8	10	9	9	8	8	7	10	10	8	10	10

Nieco gorsze niż w lipcu są prognozy poziomu życia badanych i ich rodzin – mniej osób sądzi, że za rok będzie im się żyło lepiej (spadek z 20% do 17%).

Tabela 11

Jak Pan(i) sądzi, czy za rok Panu(i) i Pana(i) <b>rodzinie będzie się żyło:</b>	Wskazania respondentów według terminów badań												
	VIII	IX	X	XI	XII	I	II	III	IV	V	VI	VII	VIII
	2013					2014							
	w procentach												
– lepiej	17	15	18	19	18	19	21	18	19	22	19	20	17
– tak samo	56	57	59	56	57	58	58	60	57	55	63	58	61
– gorzej	18	18	15	16	18	14	14	15	14	13	11	12	14
Trudno powiedzieć	9	10	9	9	7	9	7	7	10	10	7	10	8

Wyraźnie zmniejszyła się liczba respondentów przewidujących poprawę warunków materialnych swojego gospodarstwa domowego (z 21% do 14%).

Tabela 12

Jak Pan(i) sądzi, czy w ciągu najbliższego roku <b>warunki materialne</b> Pana(i) gospodarstwa domowego:	Wskazania respondentów według terminów badań												
	VIII	IX	X	XI	XII	I	II	III	IV	V	VI	VII	VIII
	2013					2014							
	w procentach												
– poprawią się	14	12	16	16	20	20	14	15	18	20	18	21	14
– pozostaną bez zmian	68	75	71	68	70	69	73	71	70	69	73	69	72
– pogorszą się	18	13	13	16	10	11	13	14	11	11	9	10	14

Od lipca wzrósł odsetek zatrudnionych obawiających się pogorszenia sytuacji w swoim zakładzie pracy (o 6 punktów, do 14%), jednocześnie zmalała grupa tych, którzy sądzą, że w ciągu najbliższego roku pozostanie ona bez zmian (o 5 punktów, do 57%).

Tabela 13

Czy, Pana(i) zdaniem, w ciągu najbliższego roku <b>sytuacja w Pana(i) zakładzie pracy:</b>	Wskazania respondentów aktywnych zawodowo* według terminów badań												
	VIII	IX	X	XI	XII	I	II	III	IV	V	VI	VII	VIII
	2013					2014							
	w procentach												
N*	462	435	555	541	474	536	533	583	555	524	523	479	497
– poprawi się	15	15	19	18	21	23	19	17	22	23	21	23	22
– pozostanie bez zmian	65	66	62	58	58	57	65	65	59	58	62	62	57
– pogorszy się	13	10	11	14	13	13	9	13	10	12	12	8	14
Trudno powiedzieć	7	9	8	10	8	7	7	5	9	7	5	7	7

## BEZPIECZEŃSTWO ZATRUDNIENIA I OCENA LOKALNYCH RYNKÓW PRACY

W sierpniu nie odnotowaliśmy zmian w ocenach sytuacji na lokalnych rynkach pracy. Ponad jedna trzecia respondentów (35%) mówi o dostępności pracy, która nie spełnia oczekiwań, a tylko trzech na stu (3%) sądzi, że w ich miejscowości lub okolicy bez większych problemów można znaleźć odpowiednią pracę. Nadal największa grupa ankietowanych twierdzi, że w ich okolicy trudno o jakąkolwiek pracę (43%), a więcej niż jedna siódma (14%) uważa, iż w ogóle nie można jej znaleźć.

Tabela 14

Jak określił(a)by Pan(i) <b>sytuację na rynku pracy w Pana(i) miejscowości lub okolicy?</b> Czy, Pana(i) zdaniem, obecnie:	Wskazania respondentów według terminów badań													
	VIII	IX	X	XI	XII	I	II	III	IV	V	VI	VII	VIII	
	2013							2014						
	w procentach													
– bez większych problemów można znaleźć odpowiednią pracę	2	2	2	2	2	2	2	2	4	3	3	3	3	
– można wprawdzie znaleźć jakąś pracę, ale trudno jest o pracę odpowiednią	31	29	29	32	32	32	33	36	33	34	35	35	35	
– trudno jest znaleźć jakąkolwiek pracę	44	49	49	44	45	43	42	41	45	43	45	43	43	
– nie można znaleźć żadnej pracy	21	18	17	19	19	20	20	18	15	15	14	14	14	
Trudno powiedzieć	2	2	3	3	2	3	3	3	3	5	3	5	5	

Percepcja sytuacji na rynku pracy zależy od wieku, miejsca zamieszkania, wykształcenia oraz sytuacji materialnej badanych – negatywne opinie na jej temat są częstsze wśród respondentów starszych, osób żyjących w małych miejscowościach, ankietowanych słabiej wykształconych oraz gorzej sytuowanych. Lokalne rynki pracy relatywnie często źle oceniają kobiety, a w grupach społeczno-zawodowych – bezrobotni, rolnicy i robotnicy niewykwalifikowani (zob. tabela aneksowa).

W ciągu miesiąca nie zmieniło się poczucie zagrożenia bezrobociem – nieco ponad dwie trzecie pracujących (67%) deklaruje pewność zatrudnienia, natomiast niespełna jedna trzecia (31%) liczy się z możliwością utraty pracy.

Tabela 15

Czy liczy się Pan(i) z <b>możliwością utraty obecnej pracy</b> (zwolnienia, bankructwa, upadku, likwidacji zakładu, gospodarstwa itp.)?	Wskazania osób aktywnych zawodowo* według terminów badań																									
	VIII	IX	X	XI	XII	I	II	III	IV	V	VI	VII	VIII													
	(N=463)	(N=435)	(N=555)	(N=541)	(N=474)	(N=536)	(N=534)	(N=582)	(N=554)	(N=524)	(N=523)	(N=479)	(N=497)													
	2013							2014																		
w procentach																										
Bardzo poważnie się z tym liczę	9	36	8	34	8	40	11	39	7	34	6	31	6	39	7	38	8	36	7	35	8	37	6	31	5	31
Raczej tak	27	26	26	32	28	27	27	25	33	31	28	28	28	29	25	26										
Raczej nie	37	39	36	35	36	36	36	36	38	38	33	38	33	38	36	40										
Nie, to mało prawdopodobne	25	62	61	58	56	61	65	58	59	60	60	61	65	67												
Trudno powiedzieć	2	2	5	5	2	2	5	5	5	5	4	4	3	3	3	3	4	4	5	5	2	2	4	4	2	2

\* Dotyczy osób zatrudnionych, także rolników oraz emerytów i rencistów pracujących w niepełnym wymiarze godzin

Niepewność zatrudnienia jest większa wśród respondentów młodszych, mieszkańców miast do 20 tys. i od 100 tys. do 499 999 ludności, osób z wyższym wykształceniem oraz badanych znajdujących się w gorszej sytuacji materialnej. Poczucie zagrożenia bezrobociem najrzadziej deklarują rolnicy – zob. tabela aneksowa.



Wydarzenia ostatnich tygodni, a przede wszystkim – jak się wydaje – nałożenie przez Rosję embarga na żywność z krajów zachodnich, spowodowały pogorszenie ocen sytuacji gospodarczej. Mimo pozytywnych sygnałów z polskiej gospodarki, w ostatnim okresie wzmożyły się też obawy o przyszłość – sierpniowe prognozy sytuacji w kraju i warunków materialnych gospodarstw domowych należą do najgorszych w tym roku.

Podobnie jak w lipcu Polacy są zazwyczaj zadowoleni z poziomu swojego życia, oceny negatywne zaś na ogół odnoszą się do kierunku zmian w kraju i sytuacji na scenie politycznej. Od poprzedniego pomiaru nie zmieniły się także oceny rynku pracy – w społeczeństwie utrzymuje się przekonanie o deficycie ofert adekwatnych do posiadanych kwalifikacji, jednocześnie przeważająca część pracujących jest pewna zatrudnienia i dobrze ocenia sytuację swojego zakładu pracy.

Opracowała

Natalia HIPSZ

Tabela 1

		Czy, ogólnie rzecz biorąc, sytuacja w naszym kraju zmierza w dobrym czy też w złym kierunku?			Liczba osób
		W dobrym	W złym	Trudno powiedzieć	
		%	%	%	
Ogółem		21	62	17	978
Płeć	Mężczyźni	25	60	16	471
	Kobiety	18	64	18	507
Wiek	18-24 lata	29	61	10	110
	25-34	19	64	17	193
	35-44	25	62	14	171
	45-54	19	64	17	151
	55-64	19	60	21	174
	65 lat i więcej	20	59	21	179
Miejsce zamieszkania	Wieś	16	68	16	388
	Miasto do 19 999	20	66	15	145
	20 000 - 99 999	27	56	17	185
	100 000 - 499 999	26	60	15	164
	500 000 i więcej mieszk.	28	44	28	96
Wykształcenie	Podstawowe / gimnazjalne	15	65	20	206
	Zasadnicze zawodowe	17	67	16	239
	Średnie	21	64	16	300
	Wyższe	31	51	18	233
Grupa społeczna i zawodowa	Kadra kier., spec. z wyższym wyksz.	37	46	18	110
	Średni personel, technicy	17	61	22	25
	Pracownicy adm.-biurowi	13	66	22	55
	Pracownicy usług	10	72	18	64
	Robotnicy wykwalifikowani	23	64	13	102
	Robotnicy niewykwalifik.	26	55	18	42
	Rolnicy	11	75	14	54
	Pracujący na własny rach.	30	52	18	43
	Bezrobotni	13	74	14	54
	Emeryci	18	59	23	214
	Renciści	18	66	15	72
	Uczniowie i studenci	32	59	8	65
	Gospodynie domowe i inni	22	66	12	78
Pracuje w:	inst. państw., publicznej	19	62	20	113
	spółce właścicieli prywatnych i państwa	25	62	14	77
	sekt. prywat. poza rolnict.	26	56	18	248
	prywatnym gosp. rolnym	14	76	10	57
Dochody na jedną osobę	Do 500 zł	14	71	15	105
	501-750	10	79	11	102
	751-1000	15	69	15	157
	1001-1500	25	59	16	165
	Powyżej 1500 zł	36	47	17	204
Ocena własnych war. mater.	Złe	7	82	10	120
	Średnie	16	63	21	408
	Dobre	30	55	15	451
Udział w prakt. religijnych	Kilka razy w tygodniu	12	72	17	47
	Raz w tygodniu	21	62	17	433
	1-2 razy w miesiącu	20	65	15	139
	Kilka razy w roku	22	61	17	240
	W ogóle nie uczestniczy	25	55	19	119
Poglądy polityczne	Lewica	29	57	14	138
	Centrum	24	60	16	324
	Prawica	23	62	15	274
	Trudno powiedzieć	12	66	22	243

Tabela 2

		Jak Pan(i) ogólnie ocenia obecną sytuację polityczną w Polsce? Czy jest ona:				Liczba osób
		dobra	ani dobra, ani zła	zła	Trudno powiedzieć	
		%	%	%	%	
Ogółem		7	35	51	6	978
Płeć	Mężczyźni	8	36	51	5	471
	Kobiety	7	33	52	8	506
Wiek	18-24 lata	8	47	43	2	110
	25-34	6	39	51	4	193
	35-44	6	36	50	8	170
	45-54	11	29	53	7	150
	55-64	8	30	55	6	174
	65 lat i więcej	6	30	55	9	180
Miejsce zamieszkania	Wieś	5	35	52	8	388
	Miasto do 19 999	6	33	56	5	145
	20 000 - 99 999	12	33	46	9	185
	100 000 - 499 999	9	32	56	3	163
	500 000 i więcej mieszk.	9	42	48	1	97
Wykształcenie	Podstawowe / gimnazjalne	6	30	54	10	204
	Zasadnicze zawodowe	9	33	50	8	239
	Średnie	7	37	51	6	301
	Wyższe	8	38	52	2	233
Grupa społeczna i zawodowa	Kadra kier., spec. z wyższym wyksz.	10	39	49	2	110
	Średni personel, technicy	9	33	55	4	25
	Pracownicy adm.-biurowi	10	30	52	8	54
	Pracownicy usług	7	33	52	8	64
	Robotnicy wykwalifikowani	9	33	51	7	103
	Robotnicy niewykwalifik.	10	39	43	8	42
	Rolnicy		19	74	7	54
	Pracujący na własny rach.	8	45	43	4	43
	Bezrobotni	6	30	57	6	54
	Emeryci	6	29	58	7	215
	Renciści	6	45	39	10	71
	Uczniowie i studenci	10	43	45	1	65
	Gospodynie domowe i inni	8	41	43	8	78
Pracuje w:	inst. państw., publicznej	7	37	51	6	114
	spółce właścicieli prywatnych i państwa	9	39	44	8	77
	sekt. pryw. poza rolnict.	11	34	51	5	248
	prywatnym gosp. rolnym		25	67	8	57
Dochody na jedną osobę	Do 500 zł	7	34	51	8	105
	501-750	7	32	54	7	102
	751-1000	6	33	56	4	157
	1001-1500	6	37	47	10	165
	Powyżej 1500 zł	13	34	51	2	205
Ocena własnych war. mater.	Złe	3	20	72	4	120
	Średnie	5	36	51	8	407
	Dobre	11	37	47	5	451
Udział w prakt. religijnych	Kilka razy w tygodniu	7	31	53	8	47
	Raz w tygodniu	9	32	52	6	434
	1-2 razy w miesiącu	5	41	48	6	139
	Kilka razy w roku	6	34	53	7	239
	W ogóle nie uczestniczy	7	39	49	5	119
Poglądy polityczne	Lewica	11	34	50	5	138
	Centrum	9	41	48	2	324
	Prawica	8	31	59	2	274
	Trudno powiedzieć	2	31	50	18	242

Tabela 3

		Jak Pan(i) ogólnie ocenia obecną sytuację gospodarczą w Polsce? Czy jest ona:				Liczba osób
		dobra	ani dobra, ani zła	zła	Trudno powiedzieć	
		%	%	%	%	
Ogółem		21	35	40	4	978
Płeć	Mężczyźni	25	36	37	2	471
	Kobiety	17	34	42	6	506
Wiek	18-24 lata	27	39	30	4	110
	25-34	24	33	39	4	193
	35-44	21	37	39	3	170
	45-54	22	38	38	2	150
	55-64	19	30	47	5	174
	65 lat i więcej	17	35	41	7	180
Miejsce zamieszkania	Wieś	18	32	47	4	388
	Miasto do 19 999	21	37	40	1	145
	20 000 - 99 999	26	36	28	11	185
	100 000 - 499 999	21	36	39	4	163
	500 000 i więcej mieszk.	25	42	33		97
Wykształcenie	Podstawowe / gimnazjalne	16	37	40	7	204
	Zasadnicze zawodowe	18	33	45	4	239
	Średnie	21	36	39	4	301
	Wyższe	29	35	34	2	233
Grupa społeczna i zawodowa	Kadra kier., spec. z wyższym wyksz.	32	38	29	1	110
	Średni personel, technicy	21	43	35		25
	Pracownicy adm.-biurowi	21	42	34	2	54
	Pracownicy usług	15	36	48	1	64
	Robotnicy wykwalifikowani	23	34	41	2	103
	Robotnicy niewykwalifik.	20	34	39	7	42
	Rolnicy	13	27	58	2	54
	Pracujący na własny rach.	27	37	32	4	43
	Bezrobotni	18	33	43	5	54
	Emeryci	18	32	44	6	215
	Renciści	17	40	36	7	71
	Uczniowie i studenci	28	38	31	3	65
	Gospodynie domowe i inni	18	34	39	10	78
Pracuje w:	inst. państw., publicznej	23	35	39	3	114
	spółce właścicieli prywatnych i państwa	23	36	37	3	77
	sekt. pryw. poza rolnict.	25	38	35	2	248
	prywatnym gosp. rolnym	13	34	52	2	57
Dochody na jedną osobę	Do 500 zł	15	43	35	8	105
	501-750	14	34	49	3	102
	751-1000	14	33	49	4	157
	1001-1500	27	36	35	2	165
	Powyżej 1500 zł	31	34	33	1	205
Ocena własnych war. mater.	Złe	8	27	62	3	120
	Średnie	15	39	41	5	407
	Dobre	30	34	32	4	451
Udział w prakt. religijnych	Kilka razy w tygodniu	14	31	50	4	47
	Raz w tygodniu	20	34	42	4	434
	1-2 razy w miesiącu	21	36	40	3	139
	Kilka razy w roku	22	37	36	5	239
	W ogóle nie uczestniczy	26	37	32	5	119
Poglądy polityczne	Lewica	27	32	38	3	138
	Centrum	25	37	37	1	324
	Prawica	21	35	42	3	274
	Trudno powiedzieć	12	36	41	11	242



Tabela 4

		Czy obecnie Panu(i) i Pana(i) rodzinie żyje się:				Liczba osób
		dobrze	ani dobrze, ani źle	źle	Trudno powiedzieć	
		%	%	%	%	
Ogółem		48	40	12	0	980
Płeć	Mężczyźni	50	38	12	0	473
	Kobiety	45	42	12	1	507
Wiek	18-24 lata	76	20	4		110
	25-34	64	30	5	1	193
	35-44	48	40	11	1	171
	45-54	49	37	14	1	152
	55-64	34	49	17		174
	65 lat i więcej	25	58	17		180
Miejsce zamieszkania	Wieś	44	46	10	1	389
	Miasto do 19 999	43	40	17		145
	20 000 - 99 999	53	39	8	0	185
	100 000 - 499 999	53	32	15		164
	500 000 i więcej mieszk.	54	35	11		97
Wykształcenie	Podstawowe / gimnazjalne	31	47	22		206
	Zasadnicze zawodowe	40	44	15	1	239
	Średnie	48	45	7	1	302
	Wyższe	71	24	5		233
Grupa społeczna i zawodowa	Kadra kier., spec. z wyższym wyksz.	83	15	3		110
	Średni personel, technicy	59	37	3		25
	Pracownicy adm.-biurowi	56	38	6		55
	Pracownicy usług	58	33	8	1	64
	Robotnicy wykwalifikowani	57	36	8		103
	Robotnicy niewykwalifik.	45	35	18	2	42
	Rolnicy	32	60	7		54
	Pracujący na własny rach.	57	35	6	2	43
	Bezrobotni	29	43	26	2	54
	Emeryci	29	55	16		215
	Renciści	18	55	26		72
	Uczniowie i studenci	78	18	4		65
	Gospodynie domowe i inni	43	44	13		78
Pracuje w:	inst. państw., publicznej	64	30	5	1	114
	spółce właścicieli prywatnych i państwa	54	41	5		77
	sekt. pryw. poza rolnict.	65	27	8	0	248
	prywatnym gosp. rolnym	32	59	7	2	57
Dochody na jedną osobę	Do 500 zł	31	47	22	1	105
	501-750	36	48	17		102
	751-1000	38	48	14		157
	1001-1500	46	41	12		165
	Powyżej 1500 zł	71	25	4		205
Ocena własnych war. mater.	Złe	5	31	63		120
	Średnie	21	71	7	0	408
	Dobre	83	15	2	0	452
Udział w prakt. religijnych	Kilka razy w tygodniu	35	46	19		47
	Raz w tygodniu	47	42	11	1	434
	1-2 razy w miesiącu	50	43	8		139
	Kilka razy w roku	51	35	14	0	240
	W ogóle nie uczestniczy	50	39	11		119
Poglądy polityczne	Lewica	46	40	14		138
	Centrum	49	40	10		324
	Prawica	52	39	9		274
	Trudno powiedzieć	42	42	15	2	244

Tabela 5

		Jak Pan(i) ocenia obecne warunki materialne swojego gospodarstwa domowego? Czy są one:			Liczba osób
		złe	ani dobre, ani złe	dobre	
		%	%	%	
Ogółem		12	42	46	980
Płeć	Mężczyźni	12	42	46	473
	Kobiety	13	41	46	507
Wiek	18-24 lata	2	39	59	110
	25-34	7	34	59	193
	35-44	11	45	44	171
	45-54	16	35	48	152
	55-64	17	47	36	174
	65 lat i więcej	17	49	34	180
Miejsce zamieszkania	Wieś	11	43	46	389
	Miasto do 19 999	16	44	40	145
	20 000 - 99 999	6	46	47	185
	100 000 - 499 999	20	31	49	164
	500 000 i więcej mieszk.	10	41	49	97
Wykształcenie	Podstawowe / gimnazjalne	21	49	30	206
	Zasadnicze zawodowe	17	43	40	239
	Średnie	8	46	46	302
	Wyższe	5	28	66	233
Grupa społeczna i zawodowa	Kadra kier., spec. z wyższym wyksz.	5	21	74	110
	Średni personel, technicy	7	42	51	25
	Pracownicy adm.-biurowi	4	50	46	55
	Pracownicy usług	10	40	50	64
	Robotnicy wykwalifikowani	12	33	55	103
	Robotnicy niewykwalifik.	14	50	36	42
	Rolnicy	6	52	42	54
	Pracujący na własny rach.	6	36	58	43
	Bezrobotni	31	41	28	54
	Emeryci	16	50	34	215
	Renciści	24	48	27	72
	Uczniowie i studenci	3	40	57	65
	Gospodynie domowe i inni	13	41	46	78
Pracuje w:	inst. państw., publicznej	7	34	59	114
	spółce właścicieli prywatnych i państwa	8	39	53	77
	sekt. pryw. poza rolnict.	9	36	56	248
	prywatnym gosp. rolnym	5	52	43	57
Dochody na jedną osobę	Do 500 zł	23	52	25	105
	501-750	18	53	29	102
	751-1000	18	49	33	157
	1001-1500	11	42	47	165
	Powyżej 1500 zł	3	26	71	205
Udział w prakt. religijnych	Kilka razy w tygodniu	21	35	44	47
	Raz w tygodniu	10	44	47	434
	1-2 razy w miesiącu	13	41	47	139
	Kilka razy w roku	13	43	44	240
	W ogóle nie uczestniczy	17	34	49	119
Poglądy polityczne	Lewica	14	46	40	138
	Centrum	10	39	50	324
	Prawica	11	42	47	274
	Trudno powiedzieć	15	42	44	244

Tabela 6

		Jak Pan(i) ogólnie ocenia obecną sytuację w Pana(i) zakładzie pracy? Czy jest ona:				Liczba osób
		dobra	ani dobra, ani zła	zła	Trudno powiedzieć	
		%	%	%	%	
Ogółem		57	33	10	0	496
Płeć	Mężczyźni	59	32	8	0	277
	Kobiety	55	33	12	0	219
Wiek	18-24 lata	82	18			37
	25-34	59	36	5		143
	35-44	58	30	13		133
	45-54	52	33	14	1	123
	55-64	47	36	16	1	54
	65 lat i więcej	36	64			6
Miejsce zamieszkania	Wieś	54	35	11		201
	Miasto do 19 999	47	39	12	3	57
	20 000 - 99 999	68	25	7		73
	100 000 - 499 999	55	35	10		109
	500 000 i więcej mieszk.	68	23	9		58
Wykształcenie	Podstawowe / gimnazjalne	48	36	16		29
	Zasadnicze zawodowe	58	32	10	1	134
	Średnie	55	37	8	0	152
	Wyższe	60	29	11		182
Grupa społeczna i zawodowa	Kadra kier., spec. z wyższym wyksz.	67	24	9		110
	Średni personel, technicy	58	26	16		25
	Pracownicy adm.-biurowi	58	36	7		55
	Pracownicy usług	63	30	7		63
	Robotnicy wykwalifikowani	62	33	4	1	102
	Robotnicy niewykwalifik.	58	27	12	2	42
	Rolnicy	34	42	24		51
Pracuje w:	Pracujący na własny rach.	41	45	13		42
	inst. państw., publicznej	60	26	13		114
	spółce właścicieli prywatnych i państwa	62	33	4	1	77
	sekt. prywat. poza rolnict.	60	33	7	0	248
	prywatnym gosp. rolnym	32	42	26		56
Dochody na jedną osobę	Do 500 zł	61	14	23	3	35
	501-750	55	35	9		50
	751-1000	47	43	10		75
	1001-1500	62	29	8	1	77
	Powyżej 1500 zł	66	25	9		126
Ocena własnych war. mater.	Złe	25	40	33	2	39
	Średnie	45	44	10	0	186
	Dobre	70	24	6		271
Udział w prakt. religijnych	Kilka razy w tygodniu	59	21	19		21
	Raz w tygodniu	61	31	8		210
	1-2 razy w miesiącu	47	45	6	2	72
	Kilka razy w roku	55	31	14		137
	W ogóle nie uczestniczy	62	31	7		56
Poglądy polityczne	Lewica	53	39	8		69
	Centrum	58	31	10	0	182
	Prawica	61	30	10		131
	Trudno powiedzieć	54	35	10	1	114

Tabela 7

		Jak określił(a)by Pan(i) sytuację na rynku pracy w Pana(i) miejscowości lub w okolicy? Czy, Pana(i) zdaniem, obecnie:					Liczba osób
		bez większych problemów można znaleźć odpowiednią pracę	można wprawdzie znaleźć jakąś pracę, ale trudno jest o pracę odpowiednią	trudno jest znaleźć jakąkolwiek pracę	nie można znaleźć żadnej pracy	Trudno powiedzieć	
		%	%	%	%	%	
Ogółem		3	35	43	14	5	980
Płeć	Mężczyźni	5	39	38	14	5	473
	Kobiety	2	32	48	14	5	507
Wiek	18-24 lata	2	47	44	6	1	110
	25-34	3	46	39	8	3	193
	35-44	6	40	38	13	4	171
	45-54	2	25	53	15	5	152
	55-64	2	34	45	16	4	174
	65 lat i więcej	3	24	41	22	10	180
Miejsce zamieszkania	Wieś	3	28	47	18	4	389
	Miasto do 19 999	2	29	45	23	2	145
	20 000 - 99 999	2	36	49	5	8	185
	100 000 - 499 999	4	45	35	11	4	164
	500 000 i więcej mieszk.	6	57	24	5	8	97
Wykształcenie	Podstawowe / gimnazjalne	4	23	48	20	6	206
	Zasadnicze zawodowe	3	30	47	15	4	239
	Średnie	3	37	44	12	4	302
	Wyższe	3	50	33	8	6	233
Grupa społeczna i zawodowa	Kadra kier., spec. z wyższym wyksz.	5	51	30	6	8	110
	Średni personel, technicy	7	45	39	9		25
	Pracownicy adm.-biurowi	4	33	53	4	6	55
	Pracownicy usług	1	43	41	10	4	64
	Robotnicy wykwalifikowani	8	39	41	12		103
	Robotnicy niewykwalifik.	5	24	59	9	2	42
	Rolnicy		14	65	21		54
	Pracujący na własny rach.	6	46	18	11	18	43
	Bezrobotni	1	25	55	19	1	54
	Emeryci	1	27	45	19	8	215
	Renciści	5	35	33	23	4	72
	Uczniowie i studenci		59	32	6	2	65
Gospodynie domowe i inni	2	29	52	16		78	
Pracuje w:	inst. państw., publicznej	2	30	55	11	2	114
	spółce właścicieli prywatnych i państwa	6	43	40	7	4	77
	sekt. pryw. poza rolnict.	6	47	31	8	7	248
	prywatnym gosp. rolnym		14	61	23	2	57
Dochody na jedną osobę	Do 500 zł	4	17	57	17	4	105
	501-750	2	34	43	20		102
	751-1000	3	32	43	20	3	157
	1001-1500	4	33	46	13	4	165
	Powyżej 1500 zł	4	54	29	7	6	205
Ocena własnych war. mater.	Złe	1	22	42	30	5	120
	Średnie	2	30	49	13	6	408
	Dobre	5	44	37	10	4	452
Udział w prakt. religijnych	Kilka razy w tygodniu		27	52	19	2	47
	Raz w tygodniu	4	33	45	13	5	434
	1-2 razy w miesiącu	2	31	51	14	1	139
	Kilka razy w roku	4	42	33	14	6	240
	W ogóle nie uczestniczy	2	39	40	13	7	119
Poglądy polityczne	Lewica	1	39	36	17	7	138
	Centrum	5	39	43	11	1	324
	Prawica	2	39	43	11	5	274
	Trudno powiedzieć	3	24	47	18	8	244

Tabela 8

		Czy liczy się Pan(i) z możliwością utraty obecnej pracy (zwolnienia, bankructwa, upadku, likwidacji zakładu, gospodarstwa itp.)?			Liczba osób
		Tak	Nie	Trudno powiedzieć	
		%	%	%	
Ogółem		31	67	2	496
Płeć	Mężczyźni	30	67	3	278
	Kobiety	32	67	1	218
Wiek	18-24 lata	39	59	2	37
	25-34	37	60	3	144
	35-44	27	71	2	132
	45-54	30	67	2	123
	55-64	23	77		54
	65 lat i więcej	10	81	9	6
Miejsce zamieszkania	Wieś	26	71	4	202
	Miasto do 19 999	39	60	1	57
	20 000 - 99 999	27	72	2	73
	100 000 - 499 999	41	59	1	108
	500 000 i więcej mieszk.	29	69	2	58
Wykształcenie	Podstawowe / gimnazjalne	33	67		29
	Zasadnicze zawodowe	22	75	3	135
	Średnie	31	66	3	152
	Wyższe	38	62	1	181
Grupa społeczna i zawodowa	Kadra kier., spec. z wyższym wyksz.	34	66		110
	Średni personel, technicy	33	64	3	25
	Pracownicy adm.-biurowi	30	69	1	55
	Pracownicy usług	35	59	6	63
	Robotnicy wykwalifikowani	35	64	1	102
	Robotnicy niewykwalifik.	36	62	2	42
	Rolnicy	7	93		51
	Pracujący na własny rach.	31	63	6	42
Pracuje w:	inst. państw., publicznej	34	65	1	114
	spółce właścicieli prywatnych i państwa	34	62	4	77
	sekt. pryw. poza rolnict.	34	63	3	248
	prywatnym gosp. rolnym	6	94		57
Dochody na jedną osobę	Do 500 zł	34	66		35
	501-750	44	55	1	50
	751-1000	42	55	3	75
	1001-1500	32	66	1	77
	Powyżej 1500 zł	26	74	0	126
Ocena własnych war. mater.	Złe	58	37	5	39
	Średnie	27	69	5	187
	Dobre	30	70	0	270
Udział w prakt. religijnych	Kilka razy w tygodniu	36	59	5	21
	Raz w tygodniu	26	72	2	211
	1-2 razy w miesiącu	22	77	1	72
	Kilka razy w roku	39	59	3	136
	W ogóle nie uczestniczy	40	57	3	56
Poglądy polityczne	Lewica	34	63	2	69
	Centrum	34	66	0	181
	Prawica	28	71	1	131
	Trudno powiedzieć	28	65	6	115