

**NR 128/2014**

---

NASTROJE SPOŁECZNE

---

PO WYBORZE DONALDA TUSKA

---

NA PRZEWODNICZĄCEGO

---

RADY EUROPEJSKIEJ

---

Znak jakości przyznany CBOS przez Organizację Firm Badania Opinii i Rynku 14 stycznia 2014 roku



Fundacja Centrum Badania Opinii Społecznej  
ul. Świętojerska 5/7, 00-236 Warszawa  
e-mail: sekretariat@cbos.pl; info@cbos.pl  
<http://www.cbos.pl>  
(48 22) 629 35 69

Wrzesień<sup>1</sup> przyniósł znaczącą poprawę nastrojów społecznych. Oceny ogólnej sytuacji w kraju oraz sytuacji politycznej i gospodarczej, choć nadal krytyczne, należą do najlepszych spośród zarejestrowanych w ciągu ostatniego roku. Mniej pesymistyczne niż w poprzednich miesiącach są też prognozy w tych wymiarach na najbliższy rok. Nie zmieniły się natomiast znacząco oceny i przewidywania dotyczące prywatnej sfery życia respondentów – materialnej i zawodowej.

## OCENY

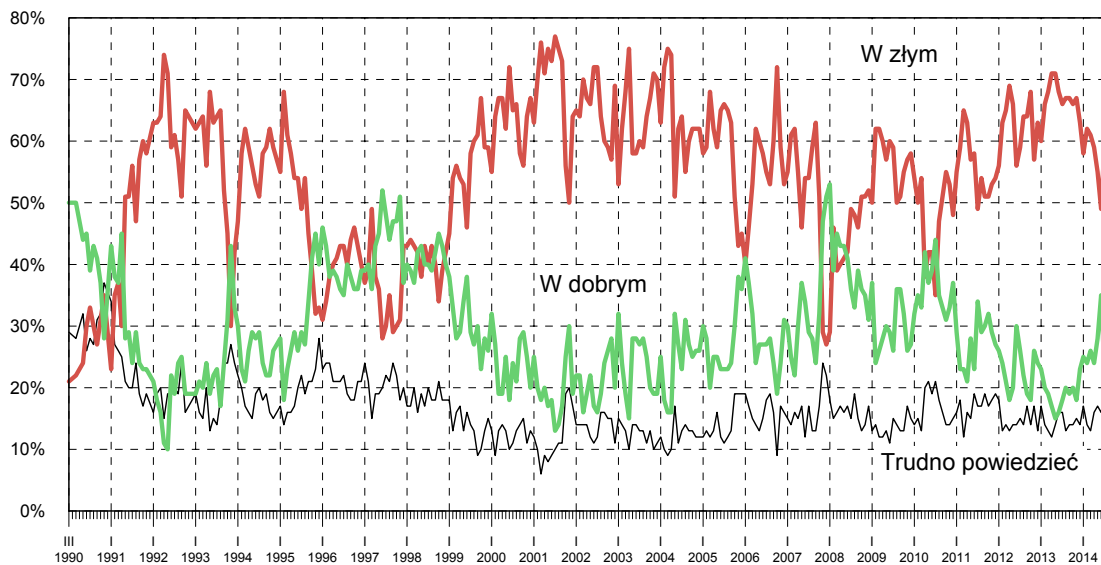
Wprawdzie negatywne oceny sytuacji w Polsce nadal wyraźnie przeważają nad pozytywnymi, jednak w ciągu ostatniego miesiąca aż o 12 punktów procentowych (do 33%) wzrosła grupa osób zadowolonych z **rozwoju sytuacji w kraju**, a jednocześnie niemal w takim samym stopniu ubyło niezadowolonych (spadek z 62% do 49%).

Tabela 1

Czy, ogólnie rzecz biorąc, <b>sytuacja w naszym kraju</b> zmierza w dobrym czy też w złym kierunku?	Wskazania respondentów według terminów badań												
	IX	X	XI	XII	I	II	III	IV	V	VI	VII	VIII	IX
	2013				2014								
	w procentach												
W dobrym	19	20	18	23	25	24	26	24	28	35	22	21	33
W złym	67	66	67	63	58	62	61	59	55	49	60	62	49
Trudno powiedzieć	14	14	15	14	17	14	13	16	17	16	18	17	18

<sup>1</sup> Badanie „Aktualne problemy i wydarzenia” (292) przeprowadzono metodą wywiadów bezpośrednich (face-to-face) wspomaganym komputerowo (CAPI) w dniach 11–17 września 2014 roku na liczącej 946 osób reprezentatywnej próbie losowej dorosłych mieszkańców Polski.

RYS. 1. CZY, OGÓLNIE RZECZ BIORĄC, SYTUACJA W NASZYM KRAJU ZMIERZA W DOBRYM CZY TEŻ W ZŁYM KIERUNKU?



W większości wyróżnionych przez nas grup społeczno-demograficznych w ocenie rozwoju sytuacji w kraju niezmiennie dominuje krytycyzm. Wyjątek stanowią osoby z wyższym wykształceniem, mieszkańcy największych miast, respondenci zadowoleni ze swojej sytuacji materialnej i osiągający najwyższe dochody *per capita*, oraz – uwzględniając status zawodowy – przedstawiciele kadry kierowniczej i specjalistów wyższego szczebla, a także prywatni przedsiębiorcy (zob. tabela aneksowa 1).

W potencjalnych elektoratach partyjnych zadowolenie z rozwoju sytuacji w kraju dominuje nad niezadowoleniem przede wszystkim wśród zwolenników PO oraz w elektoracie SLD. Opinie sympatyków PSL są w tym względzie podzielone, natomiast potencjalni wyborcy Nowej Prawicy oraz PiS, podobnie jak osoby niezamierzające brać udziału w ewentualnych wyborach parlamentarnych oraz niezdecydowane co do uczestniczenia w głosowaniu, w większości wypowiadają się negatywnie o kierunku zmian w Polsce, przy czym najbardziej krytyczni w tym względzie są potencjalni wyborcy Nowej Prawicy Janusza Korwin-Mikkego (75% to opinie negatywne).

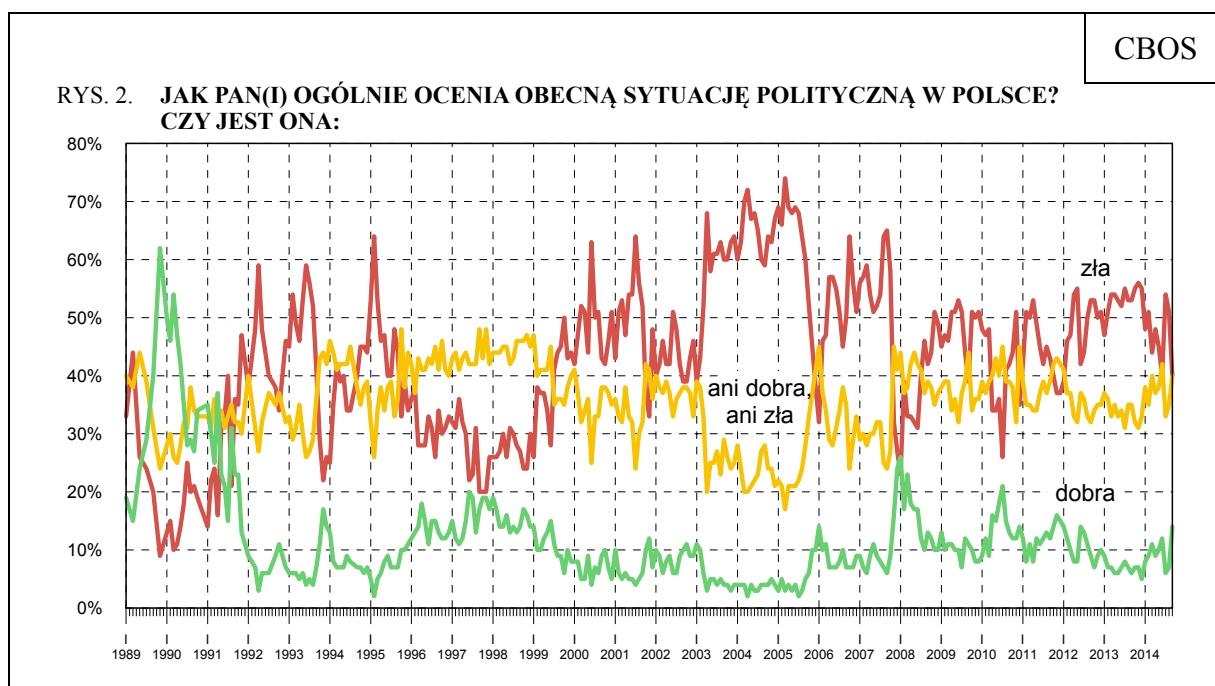
Tabela 2

Elektoraty*	Czy, ogólnie rzecz biorąc, sytuacja w naszym kraju zmierza w dobrym czy też w złym kierunku?		
	W dobrym	W złym	Trudno powiedzieć
	w procentach		
PiS wraz z Solidarną Polską i Polską Razem	24	61	15
PO	68	17	15
SLD**	48	43	9
Nowa Prawica Janusza Korwin-Mikke**	22	75	3
PSL**	37	38	25
Niezdecydowani, czy wziąć udział w wyborach	28	47	25
Niezamierzający brać udziału w wyborach	16	66	18

\* Określone na podstawie deklaracji głosowania w ewentualnych wyborach parlamentarnych

\*\* Ze względu na małą liczbę respondentów w tej grupie prezentowane szacunki obarczone są dużym błędem

Opinie o **sytuacji politycznej** w Polsce również znacząco się poprawiły. Od sierpnia istotnie zmniejszył się odsetek respondentów oceniających ją źle (spadek o 11 punktów procentowych, do 40%), wzrosły natomiast grupy osób, które wypowiadają się o niej pozytywnie (z 7% do 14%) lub określają ją jako przeciętną (z 35% do 40%).



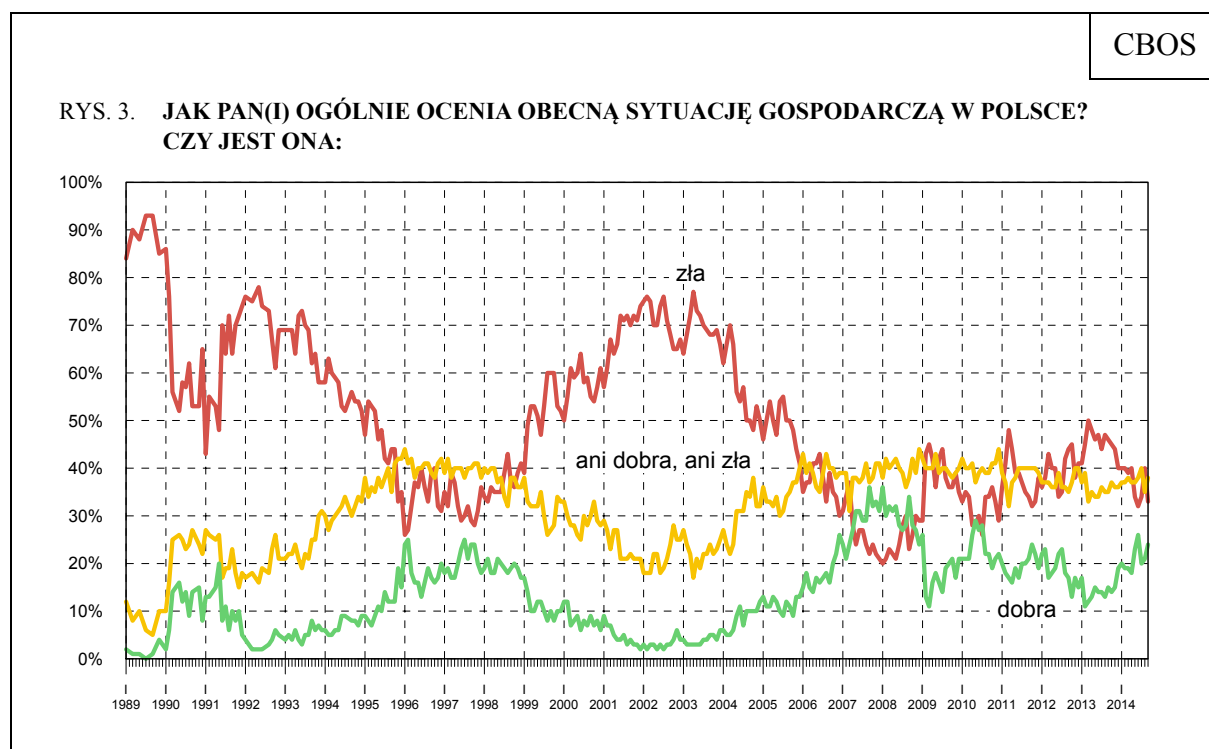
Pominięto odpowiedzi „trudno powiedzieć”

Tabela 3

Jak Pan(i) ogólnie ocenia obecną <b>sytuację polityczną</b> w Polsce? Czy jest ona:	Wskazania respondentów według terminów badań												
	IX	X	XI	XII	I	II	III	IV	V	VI	VII	VIII	IX
	2013				2014								
	w procentach												
– dobra	6	7	7	5	8	9	11	9	10	12	6	7	14
– ani dobra, ani zła	35	32	31	33	38	35	40	37	38	42	33	35	40
– zła	53	55	56	55	48	51	44	48	45	40	54	51	40
Trudno powiedzieć	6	6	6	7	6	5	5	6	7	6	7	6	6

We wszystkich kategoriach społeczno-demograficznych sytuacja na polskiej scenie politycznej postrzegana jest jako zła lub – co najwyżej – przeciętna (ani dobra, ani zła). Stosunkowo najbardziej krytycznie wypowiadają się o niej osoby niezadowolone ze swoich warunków materialnych (60% opinii negatywnych), w wieku od 18 do 24 lat (52%), o prawicowych poglądach politycznych (51%), a uwzględniając status zawodowy – bezrobotni (58%), uczniowie i studenci (51%) oraz pracownicy usług (50%) – zob. tabela aneksowa 2.

W porównaniu z poprzednim miesiącem dość znacząco ubyło również badanych krytycznie oceniających **sytuację gospodarczą** w Polsce (z 40% do 33%), zarazem nieznacznie wzrosła liczba tych, którzy postrzegają ją jako dobrą (z 21% do 24%).



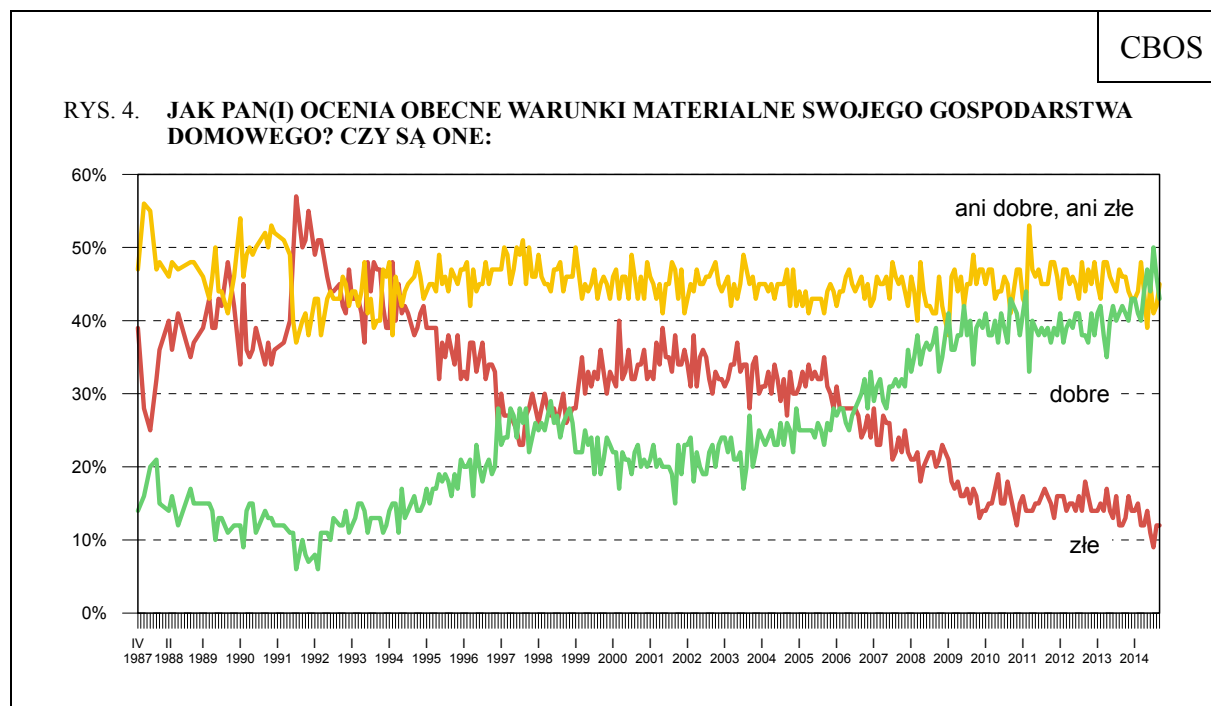
Pominięto odpowiedzi „trudno powiedzieć”

Tabela 4

Jak Pan(i) ogólnie ocenia obecną <b>sytuację gospodarczą</b> w Polsce? Czy jest ona:	Wskazania respondentów według terminów badań												
	IX	X	XI	XII	I	II	III	IV	V	VI	VII	VIII	IX
	2013				2014								
	w procentach												
– dobra	15	14	15	19	20	19	19	18	23	26	20	21	24
– ani dobra, ani zła	35	37	36	36	37	37	38	37	37	38	40	35	38
– zła	46	45	44	40	38	40	39	40	34	32	34	40	33
Trudno powiedzieć	4	4	5	5	5	4	4	5	6	4	6	4	5

Niezadowoleniu z kondycji polskiej gospodarki sprzyja przede wszystkim relatywnie niski dochód *per capita* oraz niesatysfakcjonująca ocena swojej sytuacji materialnej. Uwzględniając zaś sytuację zawodową można stwierdzić, że najbardziej krytycznie wobec kondycji ekonomicznej kraju wypowiadają się renciści, bezrobotni, robotnicy wykwalifikowani oraz pracownicy usług (zob. tabela aneksowa 3).

**Warunki materialne gospodarstw domowych** respondentów najczęściej określane są jako przeciętne (45%, od sierpnia wzrost o 3 punkty procentowe), a nieco rzadziej jako dobre (43%, spadek o 3 punkty). Tak jak przed miesiącem, niemal co ósmy Polak (12%) jest niezadowolony ze swojej sytuacji materialnej.

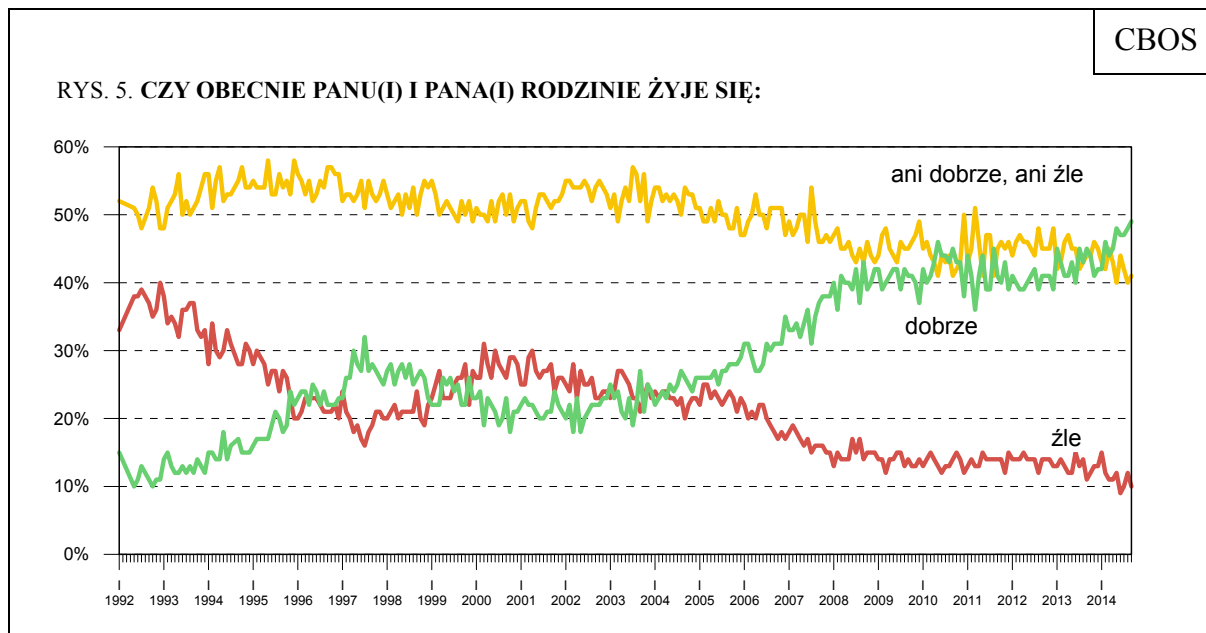


Do marca 1992 roku pytanie brzmiało: „Jak ocenia Pan(i) swoje (rodziny) obecne warunki materialne?“, a środkową kategorią skali było „średnie, przeciętne”

Tabela 5

Jak Pan(i) ocenia obecne warunki materialne swojego gospodarstwa domowego? Czy są one:	Wskazania respondentów według terminów badań												
	IX	X	XI	XII	I	II	III	IV	V	VI	VII	VIII	IX
	2013				2014								
	w procentach												
– dobre	42	41	40	43	43	41	40	44	47	44	50	46	43
– ani dobre, ani złe	46	46	44	43	43	44	48	44	39	45	41	42	45
– złe	12	13	16	14	14	15	12	12	14	11	9	12	12

Od poprzedniego pomiaru właściwie nie zmieniły się oceny **poziomu życia badanych i ich rodzin**. Najwięcej osób (49%) twierdzi, że żyje im się dobrze, nieznacznie mniej (41%) – że przeciętnie, a co dziesiąty respondent (10%, spadek o 2 punkty procentowe) określa jakość życia swojej rodziny jako złą.



Pominięto odpowiedzi „trudno powiedzieć”

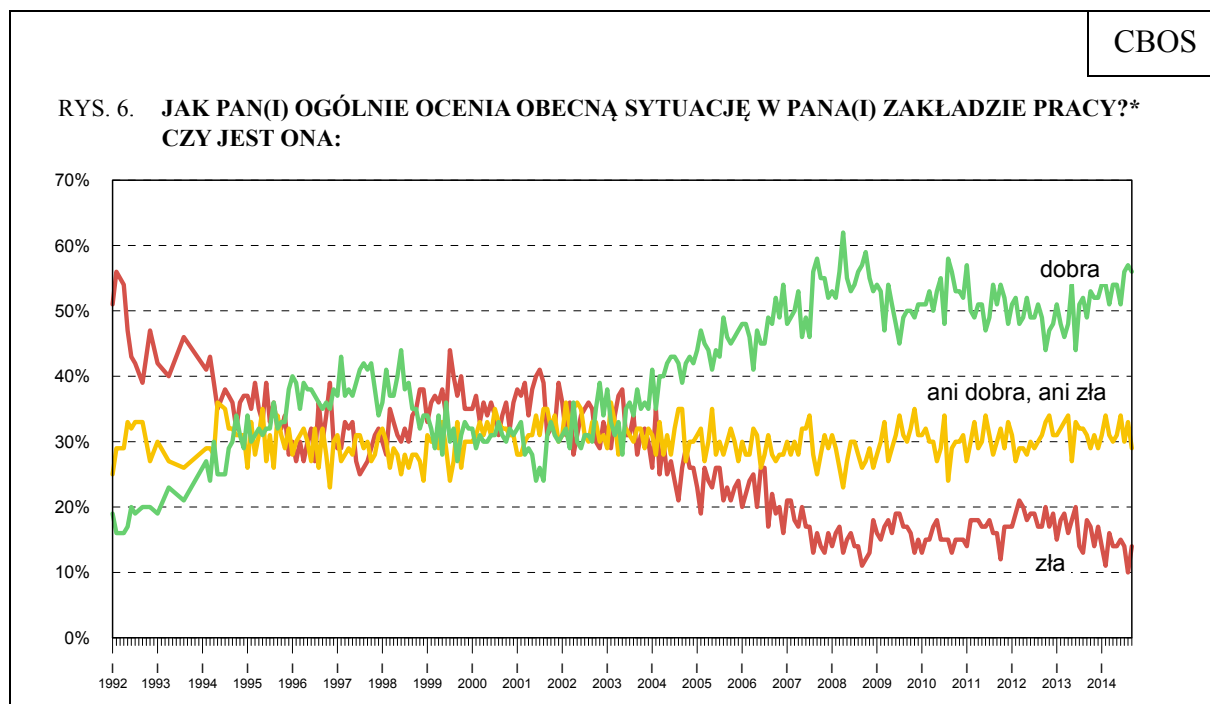
Tabela 6

Czy obecnie Panu(i) i Pana(i) rodzinie żyje się:	Wskazania respondentów według terminów badań												
	IX	X	XI	XII	I	II	III	IV	V	VI	VII	VIII	IX
	2013				2014								
	w procentach												
– dobrze	45	44	41	42	42	46	44	45	48	47	47	48	49
– ani dobrze, ani złe	44	44	46	45	43	42	45	43	40	44	42	40	41
– złe	11	12	13	13	15	12	11	11	12	9	10	12	10



Satysfakcja z poziomu życia rodziny rośnie wraz z wielkością uzyskiwanych dochodów *per capita* oraz – co jest z tym związane – poziomem wykształcenia badanych, maleje natomiast wraz z wiekiem. W grupach społeczno-zawodowych stosunkowo najlepiej o jakości życia i kondycji materialnej swoich gospodarstw domowych wypowiadają się: kadra kierownicza oraz specjaliści wyższego i średniego szczebla, uczniowie i studenci, prywatni przedsiębiorcy, a także pracownicy administracyjno-biurowi (zob. tabela aneksowa 5).

Do poziomu z lipca powróciły oceny **sytuacji w zakładach pracy**, co oznacza, że w ciągu minionego miesiąca nieco wzrosła grupa pracowników niezadowolonych z kondycji firmy, w której są zatrudnieni (z 10% do 14%). Niezmiennie jednak ponad połowa pracujących (56%) pozytywnie ocenia sytuację w swoim zakładzie pracy, a blisko jedna trzecia (29%, spadek o 4 punkty procentowe) uważa, że jest ona przeciętna.



Odpowiedzi osób pracujących. Pominięto odpowiedzi „trudno powiedzieć”

Tabela 7

Jak Pan(i) ogólnie ocenia obecną <b>sytuację w Pana(i) zakładzie pracy?</b> Czy jest ona:	Wskazania respondentów aktywnych zawodowo* według terminów badań												
	IX	X	XI	XII	I	II	III	IV	V	VI	VII	VIII	IX
	2013				2014								
	N*	435	555	541	474	534	533	584	555	524	523	478	497
w procentach													
– dobra	49	53	52	52	54	54	51	54	54	51	56	57	56
– ani dobra, ani zła	31	29	31	29	31	34	31	30	31	34	30	33	29
– zła	18	17	14	17	14	11	16	14	14	15	14	10	14
Trudno powiedzieć	2	1	3	2	1	1	2	2	1	0	0	0	1

Niezadowolenie z sytuacji w miejscu pracy stosunkowo najczęściej wyrażają pracownicy mieszkający w największych aglomeracjach miejskich, w wieku od 45 lat wzwyż, źle oceniający własne warunki materialne oraz uzyskujący najniższe dochody *per capita*. Spośród różnych grup zawodowych na warunki pracy narzekają najczęściej rolnicy (zob. tabela aneksowa 6).

### PRZEWIDYWANIA

Wyraźnie mniej pesymistyczne niż miesiąc temu są przewidywania dotyczące rozwoju **sytuacji w kraju w najbliższym roku**. Wprawdzie nadal relatywnie niewielu badanych (14%, wzrost o 3 punkty procentowe) sądzi, że się ona poprawi, jednak wyraźnie zmniejszył się (o 10 punktów, do 21%) odsetek tych, którzy prognozują jej pogorszenie. Nadal najczęstsze – znacznie częstsze niż przed miesiącem – jest przekonanie, że w najbliższym roku sytuacja w Polsce się nie zmieni (56%, wzrost o 8 punktów).

Tabela 8

Jak Pan(i) sądzi, czy w ciągu najbliższego roku <b>sytuacja w Polsce</b> poprawi się, pogorszy czy też się nie zmieni?	Wskazania respondentów według terminów badań												
	IX	X	XI	XII	I	II	III	IV	V	VI	VII	VIII	IX
	2013				2014								
	w procentach												
Poprawi się	11	10	11	14	17	14	14	13	15	18	12	11	14
Nie zmieni się	52	51	50	53	51	54	51	53	56	58	53	48	56
Pogorszy się	31	31	31	26	25	25	27	27	21	18	25	31	21
Trudno powiedzieć	6	8	8	7	7	7	8	8	8	6	10	10	9

Nieco bardziej optymistyczne niż w sierpniu są też prognozy **sytuacji politycznej** w kraju. Obecnie niespełna jedna piąta badanych (19%, spadek o 4 punkty procentowe) przewiduje pogorszenie jakości życia politycznego, a co ósmy (13%, wzrost o 4 punkty) liczy na jej poprawę. Większość respondentów (58%) nie spodziewa się żadnych zmian w tej dziedzinie.

Tabela 9

Czy, Pana(i) zdaniem, w ciągu najbliższego roku <b>sytuacja polityczna</b> w Polsce:	Wskazania respondentów według terminów badań												
	IX	X	XI	XII	I	II	III	IV	V	VI	VII	VIII	IX
	2013				2014								
	w procentach												
– poprawi się	8	8	8	7	10	9	8	9	10	10	10	9	13
– nie zmieni się	58	59	58	58	60	62	62	61	62	64	55	57	58
– pogorszy się	25	23	24	25	21	21	21	21	18	16	23	23	19
Trudno powiedzieć	9	10	10	10	9	8	9	10	10	10	12	11	10

Mniej krytyczne niż ubiegłomiesięczne są również przewidywania dotyczące **sytuacji gospodarczej** w Polsce. Praktycznie nie zmieniła się grupa badanych liczących na poprawę w tym względzie (17%), ale dość wyraźnie ubyło tych, którzy obawiają się pogorszenia (z 25% do 19%). Ponad połowa ankietowanych prognozuje, że w ciągu roku kondycja polskiej gospodarki się nie zmieni (56%, wzrost o 7 punktów procentowych).

Tabela 10

Czy, Pana(i) zdaniem, w ciągu najbliższego roku <b>sytuacja gospodarcza</b> w Polsce:	Wskazania respondentów według terminów badań												
	IX	X	XI	XII	I	II	III	IV	V	VI	VII	VIII	IX
	2013				2014								
	w procentach												
– poprawi się	17	15	17	18	25	20	15	18	19	23	21	16	17
– nie zmieni się	52	53	51	52	48	53	56	53	55	55	54	49	56
– pogorszy się	23	22	23	21	19	19	22	20	16	14	15	25	19
Trudno powiedzieć	8	10	9	9	8	8	7	10	10	8	10	10	8

We wrześniu notujemy też pewien wzrost optymizmu w przewidywaniach dotyczących **warunków materialnych** gospodarstw domowych. Odsetek respondentów liczących na poprawę w tej dziedzinie wzrósł o 5 punktów procentowych (do 19%), przy czym w zasadzie nie zmieniła się liczba tych, którzy obawiają się pogorszenia (13%). Niezmiennie zdecydowana większość Polaków (68%, spadek o 4 punkty) uważa, że w najbliższym roku ich status materialny nie zmieni się.

Tabela 11

Jak Pan(i) sądzi, czy w ciągu najbliższego roku <b>warunki materialne</b> Pana(i) gospodarstwa domowego:	Wskazania respondentów według terminów badań												
	IX	X	XI	XII	I	II	III	IV	V	VI	VII	VIII	IX
	2013				2014								
	w procentach												
– poprawią się	12	16	16	20	20	14	15	18	20	18	21	14	19
– pozostaną bez zmian	75	71	68	70	69	73	71	70	69	73	69	72	68
– pogorszą się	13	13	16	10	11	13	14	11	11	9	10	14	13

Lepsze niż przed miesiącem są też przewidywania dotyczące **poziomu życia** respondentów i ich rodzin. Obecnie ponad jedna piąta badanych (22%, wzrost o 5 punktów procentowych) sądzi, że w ciągu najbliższego roku jakość ich życia poprawi się, co ósmy (13%) obawia się jej pogorszenia, a blisko trzy piąte (58%, spadek o 3 punkty) przewiduje, że za rok będzie im się żyło tak samo jak teraz.

Tabela 12

Jak Pan(i) sądzi, czy za rok Panu(i) i Pana(i) <b>rodzinnie będzie się żyło:</b>	Wskazania respondentów według terminów badań												
	IX	X	XI	XII	I	II	III	IV	V	VI	VII	VIII	IX
	2013				2014								
	w procentach												
– lepiej	15	18	19	18	19	21	18	19	22	19	20	17	22
– tak samo	57	59	56	57	58	58	60	57	55	63	58	61	58
– gorzej	18	15	16	18	14	14	15	14	13	11	12	14	13
Trudno powiedzieć	10	9	9	7	9	7	7	10	10	7	10	8	7

W porównaniu z sierpniem nieznacznie zmieniły się prognozy rozwoju **sytuacji w zakładach pracy**. Pogorszenia kondycji firmy w ciągu najbliższego roku obawia się, podobnie jak przed miesiącem, mniej więcej co ósmy pracujący (13%), co piąty zaś (20%, spadek o 2 punkty procentowe) liczy na poprawę. Zdecydowana większość zatrudnionych (64%, wzrost o 7 punktów) nie przewiduje zmian.

Tabela 13

Czy, Pana(i) zdaniem, w ciągu najbliższego roku <b>sytuacja w Pana(i) zakładzie pracy:</b>	Wskazania respondentów aktywnych zawodowo* według terminów badań												
	IX	X	XI	XII	I	II	III	IV	V	VI	VII	VIII	IX
	2013				2014								
	w procentach												
N*	435	555	541	474	536	533	583	555	524	523	479	497	483
– poprawi się	15	19	18	21	23	19	17	22	23	21	23	22	20
– pozostanie bez zmian	66	62	58	58	57	65	65	59	58	62	62	57	64
– pogorszy się	10	11	14	13	13	9	13	10	12	12	8	14	13
Trudno powiedzieć	9	8	10	8	7	7	5	9	7	5	7	7	3

## BEZPIECZEŃSTWO ZATRUDNIENIA I OCENA LOKALNYCH RYNKÓW PRACY

Bieżące oceny **sytuacji na lokalnych rynkach pracy** są minimalnie lepsze od sierpniowych. Ponad dwie piąte badanych (42%, wzrost o 4 punkty procentowe) uważa, że w ich miejscowości lub okolicy można znaleźć zatrudnienie, przy czym zdecydowana większość z nich (40%, wzrost o 5 punktów) ocenia, iż trudno jest o pracę odpowiednią. Z kolei ponad połowa respondentów (łącznie 54%, spadek o 3 punkty) twierdzi, że w ich miejscu zamieszkania lub okolicy trudno jest znaleźć jakąkolwiek pracę (39%, spadek o 4 punkty) albo że nie ma jej wcale (15%).

Tabela 14

Jak określił(a)by Pan(i) <b>sytuację na rynku pracy w Pana(i) miejscowości lub okolicy?</b> Czy, Pana(i) zdaniem, obecnie:	Wskazania respondentów według terminów badań													
	IX	X	XI	XII	I	II	III	IV	V	VI	VII	VIII	IX	
	2013				2014									
	w procentach													
– bez większych problemów można znaleźć odpowiednią pracę	2	2	2	2	2	2	2	4	3	3	3	3	2	
– można wprawdzie znaleźć jakąś pracę, ale trudno jest o pracę odpowiednią	29	29	32	32	32	33	36	33	34	35	35	35	40	
– trudno jest znaleźć jakąkolwiek pracę	49	49	44	45	43	42	41	45	43	45	43	43	39	
– nie można znaleźć żadnej pracy	18	17	19	19	20	20	18	15	15	14	14	14	15	
Trudno powiedzieć	2	3	3	2	3	3	3	3	5	3	5	5	4	

Przekonanie o braku możliwości znalezienia jakiegokolwiek pracy w miejscowości zamieszkania lub okolicy towarzyszy najczęściej osobom gorzej sytuowanym, w wieku od 55 do 64 lat, mającym wykształcenie podstawowe, a w grupach społeczno-zawodowych – emerytom, rencistom, gospodyniom domowym, robotnikom niewykwalifikowanym i rolnikom (zob. tabela aneksowa 7).

Nieco większe niż w sierpniu jest **poczucie zagrożenia bezrobociem**. Obecnie ponad jedna trzecia zatrudnionych (35%, wzrost o 4 punkty procentowe) obawia się utraty pracy, a niespełna dwie trzecie (63%, spadek o 4 punkty) ocenia swoją sytuację zawodową jako mniej lub bardziej stabilną.

Tabela 15

Czy liczy się Pan(i) z <b>możliwością utraty obecnej pracy</b> (zwolnienia, bankructwa, upadku, likwidacji zakładu, gospodarstwa itp.)?	Wskazania osób aktywnych zawodowo* według terminów badań																									
	IX	X	XI	XII	I	II	III	IV	V	VI	VII	VIII	IX	IX	X	XI	XII	I	II	III	IV	V	VI	VII	VIII	IX
	(N=435)	(N=555)	(N=541)	(N=474)	(N=536)	(N=534)	(N=582)	(N=554)	(N=524)	(N=523)	(N=479)	(N=497)	(N=483)	(N=435)	(N=555)	(N=541)	(N=474)	(N=536)	(N=534)	(N=582)	(N=554)	(N=524)	(N=523)	(N=479)	(N=497)	(N=483)
	2013												2014													
w procentach																										
Bardzo poważnie się z tym liczę	8	34	8	40	11	39	7	34	6	31	6	39	7	38	8	36	7	35	8	37	6	31	5	31	7	35
Raczej tak	26	32	32	28	27	27	25	33	31	28	28	29	25	26	28	28	29	25	26	28	28	29	25	26	28	28
Raczej nie	39	36	36	35	36	36	36	36	38	38	33	38	36	40	36	33	38	36	40	36	33	38	36	40	36	36
Nie, to mało prawdopodobne	22	61	22	58	21	56	25	61	29	65	22	58	21	59	22	60	27	60	23	61	29	65	27	67	27	63
Trudno powiedzieć	5	5	2	2	5	5	5	5	4	4	3	3	3	3	4	4	5	5	2	2	4	4	2	2	2	2

\* Dotyczy osób zatrudnionych, także rolników oraz emerytów i rencistów pracujących w niepełnym wymiarze godzin

Stosunkowo największe obawy związane z możliwością utraty zatrudnienia towarzyszą najmłodszym i najstarszym pracownikom, osobom niezadowolonym z sytuacji materialnej swojego gospodarstwa domowego i mającym wykształcenie podstawowe. Biorąc pod uwagę wykonywany zawód można stwierdzić, że są to głównie robotnicy niewykwalifikowani (zob. tabela aneksowa 8).



Wydarzenia polityczne ostatnich tygodni – wybór Donalda Tuska na stanowisko przewodniczącego Rady Europejskiej oraz związana z tym dymisja obecnego gabinetu, a także tworzenie nowego rządu, z dotychczasową marszałek Sejmu Ewą Kopacz na czele, oraz zapowiedź zmiany przewodniczącego PO – nie pozostały bez wpływu na wrześniowe notowania nastrojów społecznych. Jak większość istotnych zmian politycznych, także i te wpłynęły na wzrost społecznych nadziei na pewne pozytywne polityczne „przetasowania”.

Wydaje się również, iż wybór premiera Polski, sprawującego urząd przez drugą już kadencję, na stanowisko przewodniczącego Rady Europejskiej – komentowany nierzadko jako uznanie dla osiągnięć Polski w ostatnich latach – sprawił, że część społeczeństwa zaczęła postrzegać sytuację kraju w nieco bardziej korzystnym świetle.

Wszystko to spowodowało, że wrześniowe oceny i prognozy zarówno ogólnej sytuacji w kraju, jak i jej wymiaru politycznego oraz gospodarczego należą do najlepszych w ostatnich latach. Jak dalece trwały jest to optymizm, okaże się w momencie ukonstytuowania nowego rządu i intensyfikacji kampanii wyborczej przed zbliżającymi się wyborami samorządowymi.

Opracował  
Rafał BOGUSZEWSKI

Tabela 1

		Czy, ogólnie rzecz biorąc, sytuacja w naszym kraju zmierza w dobrym czy też w złym kierunku?			Liczba osób
		W dobrym	W złym	Trudno powiedzieć	
		%	%	%	
Ogółem		33	49	18	945
Płeć	Mężczyźni	38	46	17	458
	Kobiety	29	52	19	487
Wiek	18–24 lata	33	47	21	106
	25–34	34	55	11	188
	35–44	30	49	22	166
	45–54	35	50	15	148
	55–64	33	47	20	166
	65 lat i więcej	34	46	20	171
Miejsce zamieszkania	Wieś	30	56	14	375
	Miasto do 19 999	31	45	23	139
	20 000 – 99 999	35	46	19	179
	100 000 – 499 999	33	48	19	156
	500 000 i więcej mieszk.	45	33	22	95
Wykształcenie	Podstawowe / gimnazjalne	25	56	19	196
	Zasadnicze zawodowe	31	48	21	231
	Średnie	30	55	15	291
	Wyższe	46	36	18	227
Grupa społeczna i zawodowa	Kadra kier., spec. z wyższym wyksz.	46	28	26	96
	Średni personel, technicy	38	42	20	37
	Pracownicy adm.-biurowi	39	52	8	56
	Pracownicy usług	24	58	19	57
	Robotnicy wykwalifikowani	23	62	15	102
	Robotnicy niewykwalifik.	20	66	14	51
	Rolnicy	34	52	13	37
	Pracujący na własny rach.	61	28	10	46
	Bezrobotni	25	55	20	70
	Emeryci	36	44	20	204
	Renciści	21	64	14	57
	Uczniowie i studenci	33	45	22	80
	Gospodynie domowe i inni	30	54	17	51
Pracuje w:	inst. państw., publicznej	38	45	17	118
	spółce właścicieli prywatnych i państwa	25	48	27	70
	sekt. pryw. poza rolnict.	36	50	14	255
	prywatnym gosp. rolnym	30	59	12	41
Dochody na jedną osobę	Do 500 zł	27	60	13	117
	501–750	29	52	18	119
	751–1000	27	58	15	115
	1001–1500	35	48	17	173
	Powyżej 1500 zł	42	41	17	212
Ocena własnych war. mater.	Złe	10	70	20	114
	Średnie	30	51	19	429
	Dobre	43	40	17	402
Udział w prakt. religijnych	Kilka razy w tygodniu	30	46	24	61
	Raz w tygodniu	32	52	16	387
	1–2 razy w miesiącu	28	49	22	147
	Kilka razy w roku	36	47	17	228
	W ogóle nie uczestniczy	38	44	17	122
Poglądy polityczne	Lewica	40	45	14	148
	Centrum	39	44	17	310
	Prawica	34	52	14	271
	Trudno powiedzieć	18	55	27	216



Tabela 2

		Jak Pan(i) ogólnie ocenia obecną <b>sytuację polityczną w Polsce?</b> Czy jest ona:				Liczba osób
		dobra	ani dobra, ani zła	zła	Trudno powiedzieć	
		%	%	%	%	
Ogółem		14	40	40	6	945
Płeć	Mężczyźni	18	37	41	5	458
	Kobiety	11	43	39	7	487
Wiek	18–24 lata	8	39	52		106
	25–34	10	45	41	4	188
	35–44	16	44	35	5	166
	45–54	17	37	39	8	148
	55–64	19	34	40	7	166
	65 lat i więcej	13	41	36	11	171
Miejsce zamieszkania	Wieś	11	39	42	7	375
	Miasto do 19 999	11	41	39	10	139
	20 000 – 99 999	16	43	36	5	179
	100 000 – 499 999	18	38	40	4	156
	500 000 i więcej mieszk.	22	37	37	3	95
Wykształcenie	Podstawowe / gimnazjalne	8	39	41	11	196
	Zasadnicze zawodowe	13	37	43	6	231
	Średnie	15	38	42	5	291
	Wyższe	20	46	31	3	227
Grupa społeczna i zawodowa	Kadra kier., spec. z wyższym wyksz.	24	44	31	1	96
	Średni personel, technicy	11	52	38		37
	Pracownicy adm.-biurowi	22	45	31	2	56
	Pracownicy usług	14	31	50	5	57
	Robotnicy wykwalifikowani	12	39	42	7	102
	Robotnicy niewykwalifik.	4	36	45	14	51
	Rolnicy	17	45	33	6	37
	Pracujący na własny rach.	21	44	33	2	46
	Bezrobotni	10	24	58	7	70
	Emeryci	15	41	34	10	204
	Renciści	12	34	47	6	57
	Uczniowie i studenci	9	40	51		80
Pracuje w:	Gospodynie domowe i inni	11	49	30	10	51
	inst. państw., publicznej	20	39	38	3	118
	spółce właścicieli prywatnych i państwa	13	43	36	9	70
	sekt. pryw. poza rolnict.	15	42	39	4	255
	prywatnym gosp. rolnym	11	47	38	5	41
Dochody na jedną osobę	Do 500 zł	10	38	44	8	117
	501–750	9	41	41	9	119
	751–1000	17	38	43	2	115
	1001–1500	18	39	35	8	173
	Powyżej 1500 zł	18	44	36	2	212
Ocena własnych war. mater.	Złe	6	22	60	11	114
	Średnie	13	41	40	7	429
	Dobre	18	44	34	4	402
Udział w prakt. religijnych	Kilka razy w tygodniu	11	35	47	7	61
	Raz w tygodniu	13	40	43	5	387
	1–2 razy w miesiącu	9	49	37	5	147
	Kilka razy w roku	20	38	33	10	228
	W ogóle nie uczestniczy	17	37	44	2	122
Poglądy polityczne	Lewica	19	42	37	2	148
	Centrum	17	47	31	5	310
	Prawica	14	33	51	2	271
	Trudno powiedzieć	7	37	40	16	216

Tabela 3

		Jak Pan(i) ogólnie ocenia obecną <b>sytuację gospodarczą w Polsce?</b> Czy jest ona:				Liczba osób
		dobra	ani dobra, ani zła	zła	Trudno powiedzieć	
		%	%	%	%	
Ogółem		24	38	33	5	945
Płeć	Mężczyźni	28	38	30	4	458
	Kobiety	21	37	36	6	487
Wiek	18–24 lata	24	46	25	4	106
	25–34	27	34	36	2	188
	35–44	21	38	38	4	166
	45–54	24	40	32	4	148
	55–64	25	39	31	4	166
	65 lat i więcej	25	32	33	10	171
Miejsce zamieszkania	Wieś	19	42	33	5	375
	Miasto do 19 999	27	36	27	9	139
	20 000 – 99 999	30	34	32	4	179
	100 000 – 499 999	23	36	39	2	156
	500 000 i więcej mieszk.	32	30	35	3	95
Wykształcenie	Podstawowe / gimnazjalne	20	35	35	10	196
	Zasadnicze zawodowe	21	39	36	4	231
	Średnie	22	40	34	4	291
	Wyższe	34	35	28	2	227
Grupa społeczna i zawodowa	Kadra kier., spec. z wyższym wyksz.	42	39	20		96
	Średni personel, technicy	19	54	23	5	37
	Pracownicy adm.-biurowi	35	34	27	4	56
	Pracownicy usług	16	42	42		57
	Robotnicy wykwalifikowani	23	31	43	3	102
	Robotnicy niewykwalifik.	7	50	36	7	51
	Rolnicy	17	40	37	6	37
	Pracujący na własny rach.	36	32	32		46
	Bezrobotni	19	27	44	9	70
	Emeryci	26	35	29	10	204
	Renciści	12	39	45	3	57
	Uczniowie i studenci	25	45	25	4	80
Pracuje w:	Gospodynie domowe i inni	22	38	38	2	51
	inst. państw., publicznej	31	43	26		118
	spółce właścicieli prywatnych i państwa	25	32	38	5	70
	sekt. pryw. poza rolnict.	25	40	33	3	255
	prywatnym gosp. rolnym	13	38	44	5	41
Dochody na jedną osobę	Do 500 zł	12	38	41	9	117
	501–750	16	42	38	4	119
	751–1000	29	33	36	2	115
	1001–1500	23	39	32	6	173
	Powyżej 1500 zł	32	36	30	2	212
Ocena własnych war. mater.	Złe	10	22	60	7	114
	Średnie	18	43	34	6	429
	Dobre	35	37	25	3	402
Udział w prakt. religijnych	Kilka razy w tygodniu	23	34	43		61
	Raz w tygodniu	20	39	34	7	387
	1–2 razy w miesiącu	19	44	32	5	147
	Kilka razy w roku	33	33	29	4	228
	W ogóle nie uczestniczy	28	35	35	2	122
Poglądy polityczne	Lewica	36	32	31	1	148
	Centrum	27	42	28	3	310
	Prawica	25	35	38	2	271
	Trudno powiedzieć	12	37	37	13	216

Tabela 4

		Jak Pan(i) ocenia obecne warunki materialne swojego gospodarstwa domowego? Czy są one:			Liczba osób
		złe	ani dobre, ani złe	dobre	
		%	%	%	
Ogółem		12	45	43	946
Płeć	Mężczyźni	11	44	45	459
	Kobiety	13	47	40	487
Wiek	18–24 lata	6	25	69	106
	25–34	8	40	51	188
	35–44	8	42	50	166
	45–54	13	53	35	148
	55–64	23	49	28	167
	65 lat i więcej	12	57	30	171
Miejsce zamieszkania	Wieś	11	47	42	376
	Miasto do 19 999	13	50	38	139
	20 000 – 99 999	12	44	44	179
	100 000 – 499 999	13	43	44	156
	500 000 i więcej mieszk.	13	40	47	95
Wykształcenie	Podstawowe / gimnazjalne	16	46	37	196
	Zasadnicze zawodowe	17	51	31	231
	Średnie	10	50	41	291
	Wyższe	6	34	61	227
Grupa społeczna i zawodowa	Kadra kier., spec. z wyższym wyksz.	7	30	64	96
	Średni personel, technicy	6	30	64	37
	Pracownicy adm.-biurowi	8	31	62	56
	Pracownicy usług	10	56	34	57
	Robotnicy wykwalifikowani	8	55	37	102
	Robotnicy niewykwalifik.	27	40	33	51
	Rolnicy	6	60	33	37
	Pracujący na własny rach.		42	58	46
	Bezrobotni	25	46	30	70
	Emeryci	13	58	29	205
	Renciści	32	48	20	57
	Uczniowie i studenci	3	23	74	80
	Gospodynie domowe i inni	11	51	38	51
Pracuje w:	inst. państw., publicznej	11	31	58	118
	spółce właścicieli prywatnych i państwa	14	33	53	70
	sekt. pryw. poza rolnict.	6	49	45	255
	prywatnym gosp. rolnym	11	56	33	41
Dochody na jedną osobę	Do 500 zł	22	54	25	117
	501–750	26	50	24	119
	751–1000	15	52	33	115
	1001–1500	13	49	38	173
	Powyżej 1500 zł	4	30	66	213
Ocena własnych war. mater.	Złe	100			114
	Średnie		100		430
	Dobre			100	402
Udział w prakt. religijnych	Kilka razy w tygodniu	14	48	38	61
	Raz w tygodniu	11	45	44	388
	1–2 razy w miesiącu	14	46	39	147
	Kilka razy w roku	11	49	40	228
	W ogóle nie uczestniczy	13	39	48	122
Poglądy polityczne	Lewica	11	36	53	148
	Centrum	9	47	44	310
	Prawica	13	44	43	271
	Trudno powiedzieć	16	51	34	217

Tabela 5

		Czy obecnie Panu(i) i Pana(i) rodzinie żyje się:				Liczba osób
		dobrze	ani dobrze, ani źle	źle	Trudno powiedzieć	
		%	%	%	%	
Ogółem		49	41	10	0	946
Płeć	Mężczyźni	50	40	10		459
	Kobiety	48	42	10	0	487
Wiek	18–24 lata	73	21	6		106
	25–34	61	35	4		188
	35–44	56	36	8		166
	45–54	41	46	12	1	148
	55–64	35	51	15		167
	65 lat i więcej	33	52	15		171
Miejsce zamieszkania	Wieś	48	42	10	0	376
	Miasto do 19 999	39	49	12		139
	20 000 – 99 999	50	40	9		179
	100 000 – 499 999	54	35	11	1	156
	500 000 i więcej mieszk.	51	39	9		95
Wykształcenie	Podstawowe / gimnazjalne	40	43	18		196
	Zasadnicze zawodowe	37	47	16		231
	Średnie	48	45	7	0	291
	Wyższe	69	29	2	0	227
Grupa społeczna i zawodowa	Kadra kier., spec. z wyższym wyksz.	78	20	1	1	96
	Średni personel, technicy	72	24	4		37
	Pracownicy adm.-biurowi	63	35	2		56
	Pracownicy usług	43	50	7		57
	Robotnicy wykwalifikowani	48	42	10		102
	Robotnicy niewykwalifik.	36	48	17		51
	Rolnicy	48	44	5	2	37
	Pracujący na własny rach.	67	33			46
	Bezrobotni	30	47	23		70
	Emeryci	33	55	12		205
	Renciści	25	44	31		57
	Uczniowie i studenci	77	17	5		80
	Gospodynie domowe i inni	35	56	9		51
Pracuje w:	inst. państw., publicznej	64	32	4		118
	spółce właścicieli prywatnych i państwa	63	27	9	1	70
	sekt. pryw. poza rolnict.	54	41	5		255
	prywatnym gosp. rolnym	44	46	8	2	41
Dochody na jedną osobę	Do 500 zł	33	48	19		117
	501–750	31	49	20		119
	751–1000	40	45	15		115
	1001–1500	45	45	10		173
	Powyżej 1500 zł	71	27	1		213
Ocena własnych war. mater.	Źłe	6	36	58		114
	Średnie	26	67	6	0	430
	Dobre	85	15	0		402
Udział w prakt. religijnych	Kilka razy w tygodniu	39	51	10		61
	Raz w tygodniu	50	40	10		388
	1–2 razy w miesiącu	41	46	13		147
	Kilka razy w roku	54	39	7	0	228
	W ogóle nie uczestniczy	48	40	12	1	122
Poglądy polityczne	Lewica	55	35	10		148
	Centrum	53	41	6	0	310
	Prawica	48	41	11		271
	Trudno powiedzieć	38	47	14	0	217

Tabela 6

		Jak Pan(i) ogólnie ocenia obecną sytuację w Pana(i) zakładzie pracy? Czy jest ona:				Liczba osób
		dobra	ani dobra, ani zła	zła	Trudno powiedzieć	
		%	%	%	%	
Ogółem		56	29	14	1	484
Płeć	Mężczyźni	56	28	14	2	272
	Kobiety	56	30	14	1	212
Wiek	18–24 lata	72	28			22
	25–34	65	25	10		137
	35–44	52	35	10	3	145
	45–54	53	26	21		100
	55–64	47	27	23	3	68
	65 lat i więcej	37	40	24		11
Miejsce zamieszkania	Wieś	52	35	13	0	184
	Miasto do 19 999	71	18	10	2	57
	20 000 – 99 999	64	26	11		101
	100 000 – 499 999	50	37	12	1	84
	500 000 i więcej mieszk.	47	17	31	5	58
Wykształcenie	Podstawowe / gimnazjalne	45	32	17	6	36
	Zasadnicze zawodowe	50	33	17	1	114
	Średnie	53	29	15	2	161
	Wyższe	64	26	10		172
Grupa społeczna i zawodowa	Kadra kier., spec. z wyższym wyksz.	68	18	15		95
	Średni personel, technicy	46	46	8		36
	Pracownicy adm.-biurowi	62	33	5		56
	Pracownicy usług	55	33	12		57
	Robotnicy wykwalifikowani	55	29	15	1	100
	Robotnicy niewykwalifik.	51	23	18	8	51
	Rolnicy	38	42	20		34
	Pracujący na własny rach.	60	23	17		45
	Emeryci	49	18	33		5
	Renciści		100			1
	Uczniowie i studenci		100			2
	Gospodynie domowe i inni				100	1
Pracuje w:	inst. państw., publicznej	64	25	11		118
	spółce właścicieli prywatnych i państwa	62	19	15	4	70
	sekt. prywatnym poza rolnict.	53	32	14	1	255
	prywatnym gosp. rolnym	40	38	22		41
Dochody na jedną osobę	Do 500 zł	43	31	23	3	42
	501–750	47	39	13	2	65
	751–1000	59	31	10		62
	1001–1500	62	24	11	3	85
	Powyżej 1500 zł	61	22	17	1	127
Ocena własnych war. mater.	Złe	32	36	23	9	44
	Średnie	48	34	17	0	207
	Dobre	67	23	9	1	233
Udział w prakt. religijnych	Kilka razy w tygodniu	70	7	22		15
	Raz w tygodniu	51	34	13	3	182
	1–2 razy w miesiącu	54	31	16		84
	Kilka razy w roku	60	26	14		143
	W ogóle nie uczestniczy	62	24	11	2	61
Poglądy polityczne	Lewica	62	26	12		79
	Centrum	59	27	13	1	170
	Prawica	57	28	13	2	144
	Trudno powiedzieć	42	37	19	1	91

Tabela 7

		Jak określił(a)by Pan(i) sytuację na rynku pracy w Pana(i) miejscowości lub w okolicy? Czy, Pana(i) zdaniem, obecnie:					Liczba osób
		bez większych problemów można znaleźć odpowiednią pracę	można wprowadzić pracę, ale trudno jest o pracę odpowiednią	trudno jest znaleźć jakąkolwiek pracę	nie można znaleźć żadnej pracy	Trudno powiedzieć	
		%	%	%	%	%	
Ogółem		2	40	39	15	4	946
Płeć	Mężczyźni	3	46	36	11	3	459
	Kobiety	1	34	42	19	4	487
Wiek	18–24 lata	2	50	33	15		106
	25–34	1	51	40	6	2	188
	35–44	5	52	35	7	1	166
	45–54	3	37	41	17	1	148
	55–64	1	28	38	27	6	167
	65 lat i więcej	2	26	44	20	9	171
Miejsce zamieszkania	Wieś	1	35	42	21	1	376
	Miasto do 19 999	5	29	43	21	3	139
	20 000 – 99 999	3	40	42	10	4	179
	100 000 – 499 999	1	48	35	8	7	156
	500 000 i więcej mieszk.	5	66	21	3	5	95
Wykształcenie	Podstawowe / gimnazjalne	4	29	40	24	3	196
	Zasadnicze zawodowe	2	35	43	17	3	231
	Średnie	3	40	40	13	4	291
	Wyższe	1	54	33	7	4	227
Grupa społeczna i zawodowa	Kadra kier., spec. z wyższym wyksz.	2	61	28	7	2	96
	Średni personel, technicy		51	44		5	37
	Pracownicy adm.-biurowi	2	52	39	4	3	56
	Pracownicy usług	2	51	33	14		57
	Robotnicy wykwalifikowani	4	47	38	9	2	102
	Robotnicy niewykwalifik.		41	37	22		51
	Rolnicy	7	19	51	21	3	37
	Pracujący na własny rach.	9	56	25	2	7	46
	Bezrobotni	2	31	49	18		70
	Emeryci	1	25	41	24	8	205
	Renciści	2	21	51	22	3	57
Uczniowie i studenci	3	52	33	12		80	
Gospodynie domowe i inni		31	42	23	3	51	
Pracuje w:	inst. państw., publicznej	1	49	37	11	1	118
	spółce właścicieli prywatnych i państwa	2	53	27	13	5	70
	sekt. pryw. poza rolnict.	4	53	34	6	2	255
	prywatnym gosp. rolnym	6	22	45	24	2	41
Dochody na jedną osobę	Do 500 zł	2	19	48	30	2	117
	501–750		38	43	17	1	119
	751–1000	2	30	51	16	1	115
	1001–1500	3	41	36	16	4	173
	Powyżej 1500 zł	4	56	28	9	4	213
Ocena własnych war. mater.	Złe		23	43	32	2	114
	Średnie	2	37	40	17	4	430
	Dobre	4	48	37	8	3	402
Udział w prakt. religijnych	Kilka razy w tygodniu		38	41	20	1	61
	Raz w tygodniu	2	38	40	17	3	388
	1–2 razy w miesiącu	2	33	41	18	5	147
	Kilka razy w roku	3	44	39	11	3	228
	W ogóle nie uczestniczy	2	50	33	10	5	122
Poglądy polityczne	Lewica	4	36	43	14	3	148
	Centrum	1	40	41	13	4	310
	Prawica	3	51	33	11	3	271
	Trudno powiedzieć	2	30	41	23	4	217

Tabela 8

		Czy liczy się Pan(i) z możliwością utraty obecnej pracy (zwolnienia, bankructwa, upadku, likwidacji zakładu, gospodarstwa itp.)?			Liczba osób	
		Bardzo poważnie się z tym liczę	Nie, to mało prawdopodobne	Trudno powiedzieć		
		%	%	%		
Ogółem		35	63	2	483	
Płeć	Mężczyźni	33	66	0	272	
	Kobiety	38	58	4	211	
Wiek	18–24 lata	60	40		22	
	25–34	32	65	3	137	
	35–44	35	64	1	145	
	45–54	37	60	3	99	
	55–64	32	68		68	
	65 lat i więcej	45	55		11	
Miejsce zamieszkania	Wieś	33	65	2	183	
	Miasto do 19 999	42	56	2	57	
	20 000 – 99 999	29	69	2	101	
	100 000 – 499 999	39	59	2	84	
	500 000 i więcej mieszk.	43	55	2	58	
Wykształcenie	Podstawowe / gimnazjalne	46	54		36	
	Zasadnicze zawodowe	38	60	2	114	
	Średnie	38	61	1	161	
	Wyższe	29	68	3	172	
Grupa społeczna i zawodowa	Kadra kier., spec. z wyższym wyksz.	33	64	3	95	
	Średni personel, technicy	36	64		36	
	Pracownicy adm.-biurowi	30	66	4	56	
	Pracownicy usług	41	57	2	57	
	Robotnicy wykwalifikowani	41	58	1	100	
	Robotnicy niewykwalifik.	51	45	4	51	
	Rolnicy	10	90		33	
	Pracujący na własny rach.	29	71		45	
	Emeryci	51	49		5	
	Renciści		100		1	
Pracuje w:	inst. państw., publicznej	31	66	3	118	
	spółce właścicieli prywatnych i państwa	39	60	1	70	
	sekt. pryw. poza rolnict.	39	59	2	255	
	prywatnym gosp. rolnym	17	80	3	40	
	Dochody na jedną osobę	Do 500 zł	41	56	3	42
		501–750	41	59		65
		751–1000	28	72		62
		1001–1500	40	59	1	85
		Powyżej 1500 zł	32	67	1	127
	Ocena własnych war. mater.	Złe	51	46	3	44
Średnie		41	56	3	206	
Dobre		28	71	1	233	
Udział w prakt. religijnych	Kilka razy w tygodniu	17	76	7	15	
	Raz w tygodniu	34	65	1	182	
	1–2 razy w miesiącu	38	59	3	84	
	Kilka razy w roku	37	61	2	142	
	W ogóle nie uczestniczy	36	61	3	61	
Poglądy polityczne	Lewica	31	68	1	79	
	Centrum	29	69	1	170	
	Prawica	37	61	2	144	
	Trudno powiedzieć	49	48	4	90	