

NR 142/2014

NASTROJE SPOŁECZNE
W PAŹDZIERNIKU

Znak jakości przyznany CBOS przez Organizację Firm Badania Opinii i Rynku 14 stycznia 2014 roku



Fundacja Centrum Badania Opinii Społecznej
ul. Świętojerska 5/7, 00-236 Warszawa
e-mail: sekretariat@cbos.pl; info@cbos.pl
<http://www.cbos.pl>
(48 22) 629 35 69

Po odnotowanej we wrześniu wyraźnej poprawie nastrojów społecznych, w październiku¹ większość wskaźników kształtuje się na poziomie mniej więcej takim jak przed miesiącem, a w niektórych wymiarach zauważalne są dalsze pozytywne zmiany. Od poprzedniego pomiaru ponownie nieznacznie ubyło respondentów negatywnie oceniających sytuację polityczną i gospodarczą w Polsce, a także tych, którzy prognozują pogorszenie w tych dwóch wymiarach życia publicznego w najbliższym roku.

OCENY

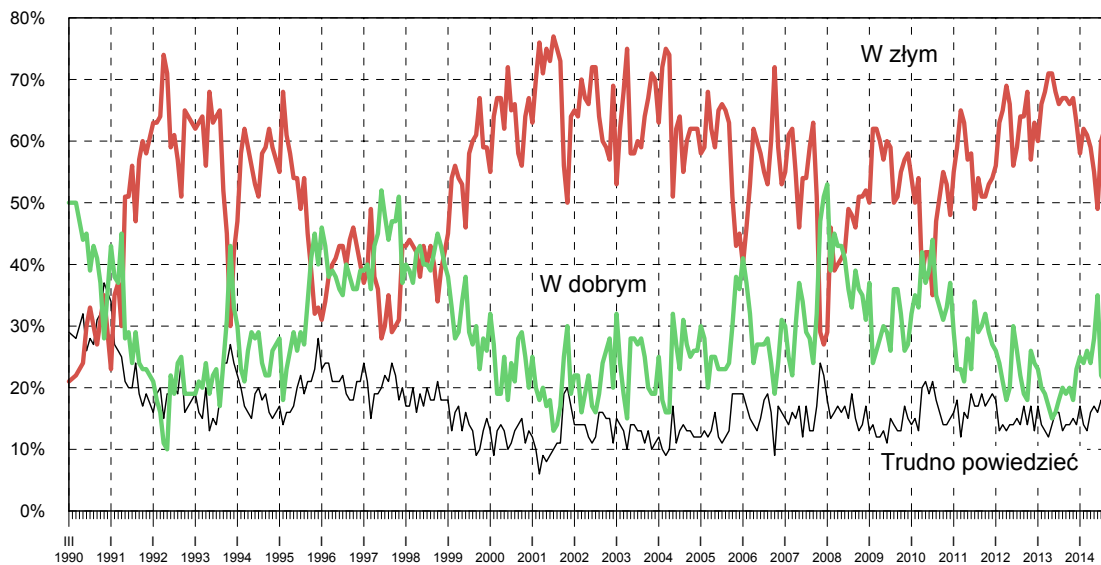
W ciągu ostatniego miesiąca w zasadzie nie zmieniły się oceny **rozwoju sytuacji w kraju**. Nadal jedna trzecia badanych (34%) uważa, że zmierza ona w dobrym kierunku, a niespełna połowa (48%) jest przeciwnego zdania.

Tabela 1

Czy, ogólnie rzecz biorąc, sytuacja w naszym kraju zmierza w dobrym czy też w złym kierunku?	Wskazania respondentów według terminów badań												
	X	XI	XII	I	II	III	IV	V	VI	VII	VIII	IX	X
	2013			2014									
	w procentach												
W dobrym	20	18	23	25	24	26	24	28	35	22	21	33	34
W złym	66	67	63	58	62	61	59	55	49	60	62	49	48
Trudno powiedzieć	14	15	14	17	14	13	16	17	16	18	17	18	18

¹ Badanie „Aktualne problemy i wydarzenia” (293) przeprowadzono metodą wywiadów bezpośrednich (face-to-face) wspomaganym komputerowo (CAPI) w dniach 9–15 października 2014 roku na liczącej 919 osób reprezentatywnej próbie losowej dorosłych mieszkańców Polski.

RYS. 1. CZY, OGÓLNIE RZECZ BIORĄC, SYTUACJA W NASZYM KRAJU ZMIERZA W DOBRYM CZY TEŻ W ZŁYM KIERUNKU?



Krytycyzm w ocenie rozwoju sytuacji w kraju nadal dominuje w większości wyróżnionych przez nas grup społeczno-demograficznych. Opinie pozytywne przeważają nad negatywnymi jedynie wśród respondentów o najwyższych dochodach *per capita* (50% wobec 30%), zadowolonych ze swojej sytuacji materialnej (45% wobec 40%), mieszkających w największych miastach (51% wobec 35%), legitymujących się wyższym wykształceniem (44% wobec 40%), a w grupach społeczno-zawodowych – wśród kadry kierowniczej i specjalistów wyższego szczebla (51% wobec 35%) oraz prywatnych przedsiębiorców (41% wobec 35%). Stosunkowo najgorzej ogólną sytuację w Polsce oceniają bezrobotni (69% opinii negatywnych), osoby praktykujące religijnie kilka razy w tygodniu (67%) oraz respondenci niezadowoleni ze swojej sytuacji materialnej (66%) – zob. tabela aneksowa 1.

W potencjalnych elektoratach partyjnych zadowolenie z rozwoju sytuacji w kraju przeważa nad niezadowoleniem jedynie wśród zwolenników partii koalicyjnych. Podzielone opinie na ten temat mają wyborcy SLD. Sympatycy pozostałych ugrupowań, podobnie jak osoby niezamierzające brać udziału w ewentualnych wyborach parlamentarnych oraz niezdecydowane co do uczestnictwa w nich, w większości negatywnie wypowiadają się o kierunku zmian w Polsce, przy czym najbardziej krytyczni w tym względzie są potencjalni wyborcy Nowej Prawicy (70% opinii negatywnych).

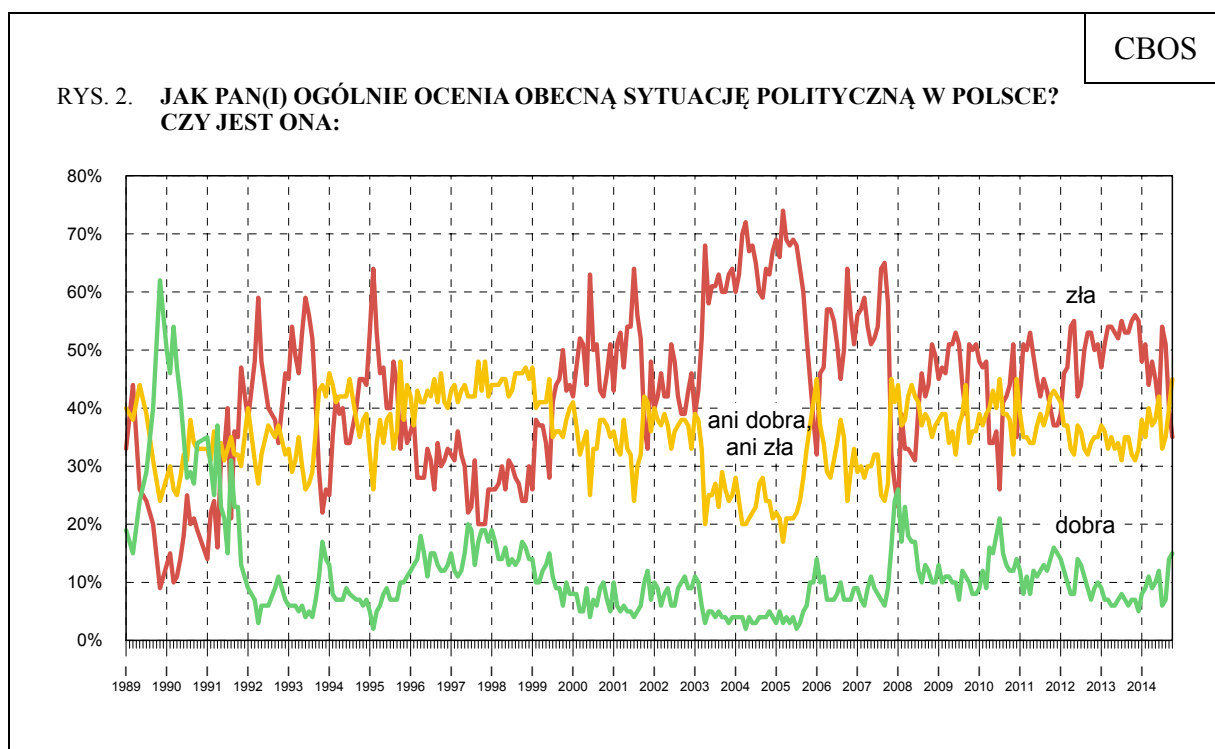
Tabela 2

Elektoraty*	Czy, ogólnie rzecz biorąc, sytuacja w naszym kraju zmierza w dobrym czy też w złym kierunku?		
	W dobrym	W złym	Trudno powiedzieć
	w procentach		
PO	63	22	15
SLD	40	43	17
PSL**	37	27	36
PiS wraz z Solidarną Polską i Polską Razem	27	52	21
Nowa Prawica Janusza Korwin-Mikke**	15	70	15
Niezdecydowani, czy wziąć udział w wyborach	28	51	21
Niezamierzający brać udziału w wyborach	24	59	17

* Określone na podstawie deklaracji głosowania w ewentualnych wyborach parlamentarnych

** Ze względu na małą liczbę respondentów w tej grupie prezentowane szacunki obarczone są dużym błędem

Opinie o **sytuacji politycznej** w Polsce są nieco mniej krytyczne niż we wrześniu i jednocześnie najlepsze od czterech lat. Obecnie ponad dwie piąte respondentów (45%, wzrost o 5 punktów) ocenia sytuację na polskiej scenie politycznej jako przeciętną, jedna trzecia jest z niej niezadowolona (35%, spadek o 5 punktów), a mniej więcej co siódmy (15%) uznaje ją za dobrą.



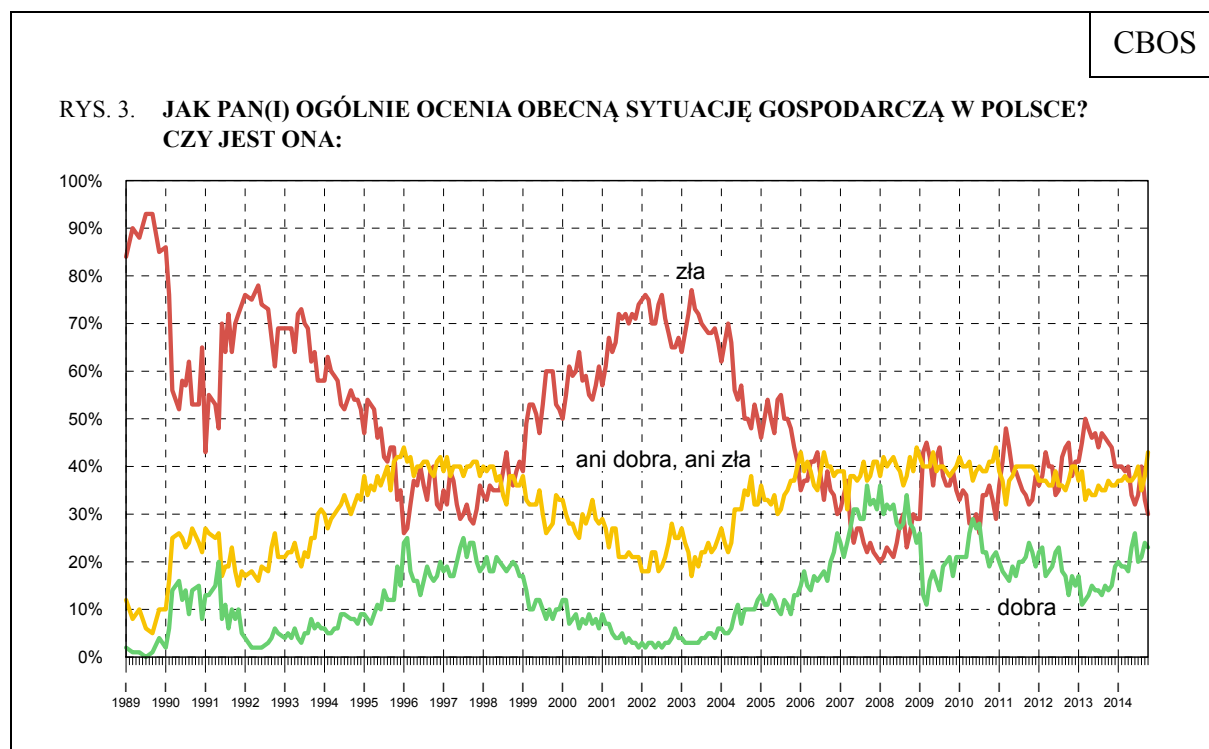
Pominięto odpowiedzi „trudno powiedzieć”

Tabela 3

Jak Pan(i) ogólnie ocenia obecną sytuację polityczną w Polsce? Czy jest ona:	Wskazania respondentów według terminów badań												
	X	XI	XII	I	II	III	IV	V	VI	VII	VIII	IX	X
	2013			2014									
	w procentach												
– dobra	7	7	5	8	9	11	9	10	12	6	7	14	15
– ani dobra, ani zła	32	31	33	38	35	40	37	38	42	33	35	40	45
– zła	55	56	55	48	51	44	48	45	40	54	51	40	35
Trudno powiedzieć	6	6	7	6	5	5	6	7	6	7	6	6	5

We wszystkich grupach społeczno-demograficznych sytuacja na polskiej scenie politycznej określana jest przeważnie jako przeciętna lub zła, przy czym stosunkowo najbardziej krytycznie wypowiadają się o niej osoby źle oceniające własne warunki materialne (53% opinii negatywnych), rolnicy (51%), a także pracujący na własny rachunek (50%) – zob. tabela aneksowa 2.

Oceny **sytuacji gospodarczej** w Polsce również są minimalnie lepsze niż przed miesiącem. O 3 punkty procentowe (do 30%) zmniejszył się odsetek opinii negatywnych, jednocześnie przybyło (z 38% do 43%) ocen przeciętnych – ani dobrych, ani złych. Zadowolenie ze stanu polskiej gospodarki wyraża, podobnie jak przed miesiącem, niespełna jedna czwarta ankietowanych (23%).



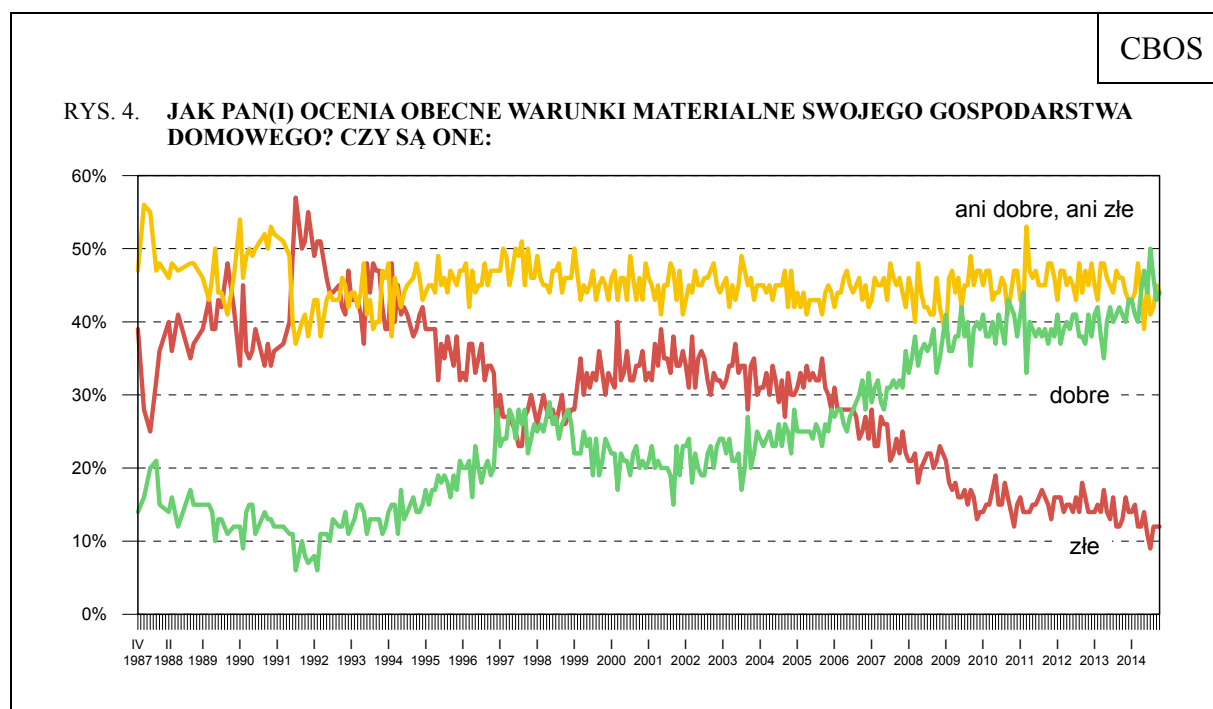
Pominięto odpowiedzi „trudno powiedzieć”

Tabela 4

Jak Pan(i) ogólnie ocenia obecną sytuację gospodarczą w Polsce? Czy jest ona:	Wskaźniki respondentów według terminów badań												
	X	XI	XII	I	II	III	IV	V	VI	VII	VIII	IX	X
	2013			2014									
	w procentach												
– dobra	14	15	19	20	19	19	18	23	26	20	21	24	23
– ani dobra, ani zła	37	36	36	37	37	38	37	37	38	40	35	38	43
– zła	45	44	40	38	40	39	40	34	32	34	40	33	30
Trudno powiedzieć	4	5	5	5	4	4	5	6	4	6	4	5	4

Na ocenę sytuacji ekonomicznej kraju w znacznym stopniu wpływa poziom wykształcenia i zamożności respondentów. Zadowolenie ze stanu polskiej gospodarki częściej niż inni wyrażają badani z wyższym wykształceniem, osoby najlepiej zarabiające oraz znajdujące się w dobrej sytuacji materialnej. W grupach społeczno-zawodowych dobre oceny sytuacji gospodarczej w Polsce są najczęstsze wśród kadry kierowniczej i specjalistów z wyższym wykształceniem oraz prywatnych przedsiębiorców (zob. tabela aneksowa 3).

Podobnie jak miesiąc temu **warunki materialne gospodarstw domowych** również często określane są jako dobre oraz jako przeciętne (po 44%). Mniej więcej co ósmy badany (12%) twierdzi, że sytuacja materialna jego gospodarstwa domowego jest zła.

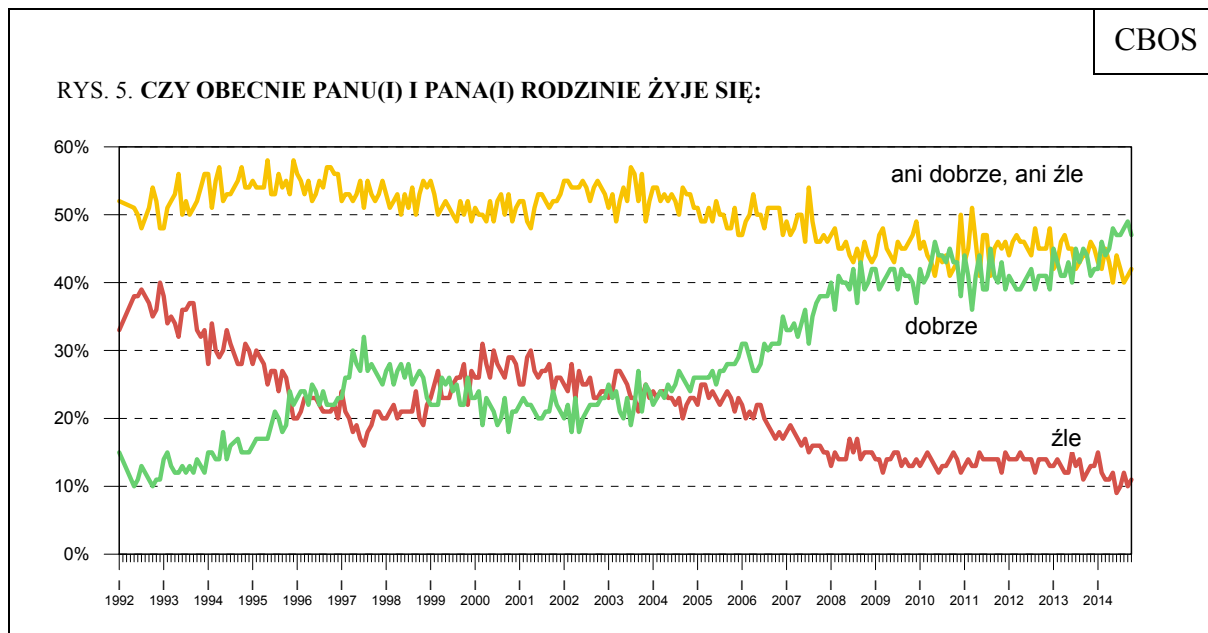


Do marca 1992 roku pytanie brzmiało: „Jak ocenia Pan(i) swoje (rodziny) obecne warunki materialne?”, a środkową kategorią skali było „średnie, przeciętne”

Tabela 5

Jak Pan(i) ocenia obecne warunki materialne swojego gospodarstwa domowego? Czy są one:	Wskazania respondentów według terminów badań												
	X	XI	XII	I	II	III	IV	V	VI	VII	VIII	IX	X
	2013			2014									
	w procentach												
– dobre	41	40	43	43	41	40	44	47	44	50	46	43	44
– ani dobre, ani złe	46	44	43	43	44	48	44	39	45	41	42	45	44
– złe	13	16	14	14	15	12	12	14	11	9	12	12	12

Od września niemal nie zmieniły się oceny **poziomu życia badanych i ich rodzin**. Największa grupa respondentów (47%) deklaruje, że im i ich rodzinom żyje się dobrze, niewiele mniejsza (42%) – że przeciętnie, a tylko co dziesiąty badany (11%) wyraża niezadowolenie.



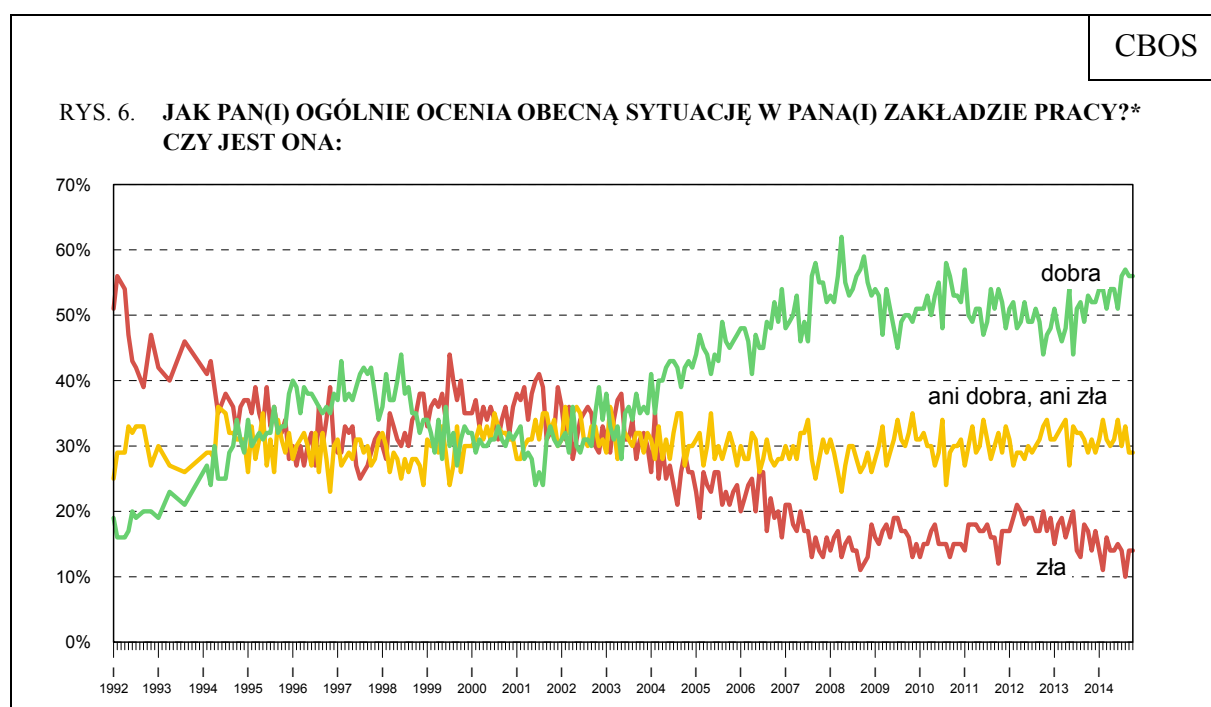
Pominięto odpowiedzi „trudno powiedzieć”

Tabela 6

Czy obecnie Panu(i) i Pana(i) rodzinie żyje się:	Wskazania respondentów według terminów badań												
	X	XI	XII	I	II	III	IV	V	VI	VII	VIII	IX	X
	2013			2014									
	w procentach												
– dobrze	44	41	42	42	46	44	45	48	47	47	48	49	47
– ani dobrze, ani złe	44	46	45	43	42	45	43	40	44	42	40	41	42
– złe	12	13	13	15	12	11	11	12	9	10	12	10	11

Oceny warunków materialnych i standardu życia istotnie zależą od wieku, wykształcenia, wielkości miejscowości zamieszkania oraz statusu zawodowego respondentów. Zadowolenie w tym zakresie częściej niż inni deklarują ludzie młodzi, badani najlepiej wykształceni, mieszkańcy największych miast, a w grupach społeczno-zawodowych – kadra kierownicza i specjaliści z wyższym wykształceniem oraz uczniowie i studenci (zob. tabela aneksowa 5).

Identyczne z wrześnieowymi są opinie o **sytuacji w zakładach pracy**. Ponad połowa pracowników (56%) ocenia ją dobrze, jedna siódma (14%) źle, a więcej niż co czwarty (29%) uważa, że jest ona przeciętna – ani dobra, ani zła.



Odpowiedzi osób pracujących. Pominięto odpowiedzi „trudno powiedzieć”

Tabela 7

Jak Pan(i) ogólnie ocenia obecną sytuację w Pana(i) zakładzie pracy? Czy jest ona:	Wskazania respondentów aktywnych zawodowo* według terminów badań												
	X	XI	XII	I	II	III	IV	V	VI	VII	VIII	IX	X
	2013			2014									
	N*	555	541	474	534	533	584	555	524	523	478	497	484
	w procentach												
– dobra	53	52	52	54	54	51	54	54	51	56	57	56	56
– ani dobra, ani zła	29	31	29	31	34	31	30	31	34	30	33	29	29
– zła	17	14	17	14	11	16	14	14	15	14	10	14	14
Trudno powiedzieć	1	3	2	1	1	2	2	1	0	0	0	1	1

Zadowolenie z sytuacji w miejscu zatrudnienia przeważa we wszystkich wyróżnionych przez nas grupach społeczno-demograficznych, z wyjątkiem pracowników o najniższych dochodach *per capita*, źle oceniających własne warunki materialne oraz rolników, wśród których najczęstsze są opinie ambiwalentne (zob. tabela aneksowa 6).

PRZEWIDYWANIA

Drugi miesiąc z rzędu możemy mówić o poprawie przewidywań dotyczących rozwoju **sytuacji w kraju w najbliższym roku**. Wprawdzie nadal ponad połowa badanych (56%) sądzi, że się ona nie zmieni, jednak przybywa tych, którzy wyrażają nadzieję na jej poprawę (od września wzrost o 4 punkty, do 18%), a ubywa obawiających się pogorszenia (spadek o 3 punkty, do 18%).

Tabela 8

Jak Pan(i) sądzi, czy w ciągu najbliższego roku sytuacja w Polsce poprawi się, pogorszy czy też się nie zmieni?	Wskazania respondentów według terminów badań												
	X	XI	XII	I	II	III	IV	V	VI	VII	VIII	IX	X
	2013			2014									
	w procentach												
Poprawi się	10	11	14	17	14	14	13	15	18	12	11	14	18
Nie zmieni się	51	50	53	51	54	51	53	56	58	53	48	56	56
Pogorszy się	31	31	26	25	25	27	27	21	18	25	31	21	18
Trudno powiedzieć	8	8	7	7	7	8	8	8	6	10	10	9	8

Prognozy **sytuacji politycznej** w Polsce również są coraz bardziej optymistyczne. W ostatnim miesiącu o 5 punktów (do 14%) zmniejszył się odsetek osób spodziewających się pogorszenia jakości życia politycznego, a o 2 punkty (do 15%) wzrósł odsetek tych, które oczekują poprawy. W dalszym ciągu dominuje jednak pogląd, że w najbliższym roku nic w tym wymiarze się nie zmieni (61%, wzrost o 3 punkty).

Tabela 9

Czy, Pana(i) zdaniem, w ciągu najbliższego roku sytuacja polityczna w Polsce:	Wskazania respondentów według terminów badań												
	X	XI	XII	I	II	III	IV	V	VI	VII	VIII	IX	X
	2013			2014									
	w procentach												
– poprawi się	8	8	7	10	9	8	9	10	10	10	9	13	15
– nie zmieni się	59	58	58	60	62	62	61	62	64	55	57	58	61
– pogorszy się	23	24	25	21	21	21	21	18	16	23	23	19	14
Trudno powiedzieć	10	10	10	9	8	9	10	10	10	12	11	10	10

Korzystne zmiany odnotowujemy również w prognozach **sytuacji gospodarczej** w Polsce na najbliższy rok. Odsetek badanych przewidujących pogorszenie stanu polskiej gospodarki zmniejszył się od września o 4 punkty (do 15%), zarazem nieco przybyło tych, którzy liczą na jej poprawę (z 17% do 19%). Ponad połowa ankietowanych (57%) nie spodziewa się zmian w tej dziedzinie.

Tabela 10

Czy, Pana(i) zdaniem, w ciągu najbliższego roku sytuacja gospodarcza w Polsce:	Wskazania respondentów według terminów badań												
	X	XI	XII	I	II	III	IV	V	VI	VII	VIII	IX	X
	2013			2014									
	w procentach												
– poprawi się	15	17	18	25	20	15	18	19	23	21	16	17	19
– nie zmieni się	53	51	52	48	53	56	53	55	55	54	49	56	57
– pogorszy się	22	23	21	19	19	22	20	16	14	15	25	19	15
Trudno powiedzieć	10	9	9	8	8	7	10	10	8	10	10	8	9

Przewidywania dotyczące sfery prywatnej są bardzo zbliżone do tych sprzed miesiąca. Nadal zdecydowana większość Polaków (69%) uważa, że w ciągu najbliższego roku ich **sytuacja materialna** nie ulegnie zmianie, mniej więcej co ósmy (12%) obawia się pogorszenia, a niemal co piąty (19%) oczekuje poprawy. Jednocześnie trzy piąte ankietowanych (60%, wzrost o 2 punkty) sądzi, że **poziom życia** ich rodzin pozostanie bez zmian, co ósmy (13%) uważa, że się pogorszy, a co piąty (20%, spadek o 2 punkty) liczy na poprawę.

Tabela 11

Jak Pan(i) sądzi, czy w ciągu najbliższego roku warunki materialne Pana(i) gospodarstwa domowego:	Wskazania respondentów według terminów badań												
	X	XI	XII	I	II	III	IV	V	VI	VII	VIII	IX	X
	2013			2014									
	w procentach												
– poprawią się	16	16	20	20	14	15	18	20	18	21	14	19	19
– pozostaną bez zmian	71	68	70	69	73	71	70	69	73	69	72	68	69
– pogorszą się	13	16	10	11	13	14	11	11	9	10	14	13	12

Tabela 12

Jak Pan(i) sądzi, czy za rok Panu(i) i Pana(i) rodzinie będzie się żyło:	Wskazania respondentów według terminów badań												
	X	XI	XII	I	II	III	IV	V	VI	VII	VIII	IX	X
	2013			2014									
	w procentach												
– lepiej	18	19	18	19	21	18	19	22	19	20	17	22	20
– tak samo	59	56	57	58	58	60	57	55	63	58	61	58	60
– gorzej	15	16	18	14	14	15	14	13	11	12	14	13	13
Trudno powiedzieć	9	9	7	9	7	7	10	10	7	10	8	7	7

W porównaniu z wrześniem minimalnie poprawiły się prognozy **sytuacji w zakładach pracy**. Obecnie co dziesiąty pracujący (10%, spadek o 3 punkty) obawia się, że w najbliższym roku sytuacja w jego zakładzie pracy się pogorszy, co piąty (20%) uważa, że się poprawi, a prawie dwie trzecie zatrudnionych (64%) jest zdania, że w tym zakresie nic się nie zmieni.

Tabela 13

Czy, Pana(i) zdaniem, w ciągu najbliższego roku sytuacja w Pana(i) zakładzie pracy:	Wskazania respondentów aktywnych zawodowo* według terminów badań												
	X	XI	XII	I	II	III	IV	V	VI	VII	VIII	IX	X
	2013			2014									
	w procentach												
N*	555	541	474	536	533	583	555	524	523	479	497	483	485
– poprawi się	19	18	21	23	19	17	22	23	21	23	22	20	20
– pozostanie bez zmian	62	58	58	57	65	65	59	58	62	62	57	64	64
– pogorszy się	11	14	13	13	9	13	10	12	12	8	14	13	10
Trudno powiedzieć	8	10	8	7	7	5	9	7	5	7	7	3	6

BEZPIECZEŃSTWO ZATRUDNIENIA I OCENA LOKALNYCH RYNKÓW PRACY

Nieco gorsze niż przed miesiącem są oceny **sytuacji na lokalnych rynkach pracy**. Obecnie niespełna dwie piąte ankietowanych (39%, spadek o 3 punkty) uważa, że w ich miejscowości lub okolicy można znaleźć zatrudnienie, w tym zdecydowana większość z nich (35%, spadek o 5 punktów) ocenia, że trudno jest o pracę odpowiednią.

Tabela 14

Jak określił(a)by Pan(i) sytuację na rynku pracy w Pana(i) miejscowości lub okolicy? Czy, Pana(i) zdaniem, obecnie:	Wskazania respondentów według terminów badań													
	X	XI	XII	I	II	III	IV	V	VI	VII	VIII	IX	X	
	2013			2014										
	w procentach													
– bez większych problemów można znaleźć odpowiednią pracę	2	2	2	2	2	2	4	3	3	3	3	2	4	
– można wprawdzie znaleźć jakąś pracę, ale trudno jest o pracę odpowiednią	29	32	32	32	33	36	33	34	35	35	35	40	35	
– trudno jest znaleźć jakąkolwiek pracę	49	44	45	43	42	41	45	43	45	43	43	39	44	
– nie można znaleźć żadnej pracy	17	19	19	20	20	18	15	15	14	14	14	15	14	
Trudno powiedzieć	3	3	2	3	3	3	3	5	3	5	5	4	3	

Przekonanie o możliwości znalezienia zatrudnienia w miejscowości zamieszkania lub jej okolicy najczęściej wyrażają mieszkańcy największych aglomeracji oraz badani w wieku od 18 do 24 lat, a w grupach społeczno-zawodowych – uczniowie i studenci, prywatni przedsiębiorcy, kadra kierownicza i specjaliści z wyższym wykształceniem oraz pracownicy usług (zob. tabela aneksowa 7).

W porównaniu z wrześniem w niewielkim stopniu wzrosło także **poczucie zagrożenia bezrobociem**. Obecnie 37% pracujących (wzrost o 2 punkty) obawia się utraty zatrudnienia, a niemal trzy piąte (59%, spadek o 4 punkty) określa swoją sytuację zawodową jako stabilną.

Tabela 15

Czy liczy się Pan(i) z możliwością utraty obecnej pracy (zwolnienia, bankructwa, upadku, likwidacji zakładu, gospodarstwa itp.)?	Wskazania osób aktywnych zawodowo* według terminów badań																									
	X (N=555)	XI (N=541)	XII (N=474)	I (N=536)	II (N=534)	III (N=582)	IV (N=554)	V (N=524)	VI (N=523)	VII (N=479)	VIII (N=497)	IX (N=483)	X (N=486)													
	2013			2014																						
	w procentach																									
Bardzo poważnie się z tym liczę	8	40	11	39	7	34	6	31	6	39	7	38	8	36	7	35	8	37	6	31	5	31	7	35	7	37
Raczej tak	32		28		27		25		33		31		28		28		29		25		26		28		30	
Raczej nie	36		35		36		36		36		38		38		33		38		36		40		36		40	
Nie, to mało prawdopodobne	22	58		56		61		65		58		59		60		60		61		65		67		63		59
Trudno powiedzieć	2	2	5	5	5	5	4	4	3	3	3	3	4	4	5	5	2	2	4	4	2	2	2	2	4	4

* Dotyczy osób zatrudnionych, także rolników oraz emerytów i rencistów pracujących w niepełnym wymiarze godzin

Stosunkowo najczęściej obawy związane z możliwością utraty zatrudnienia wyrażają pracownicy o najniższych dochodach *per capita*, niezadowoleni z sytuacji materialnej swoich gospodarstw domowych oraz mieszkający w najmniejszych miastach. W grupach zawodowych zagrożenie bezrobociem najczęściej deklarują robotnicy wykwalifikowani i niewykwalifikowani (zob. tabela aneksowa 8).



Zmiany polityczne, jakie nastąpiły w Polsce po wyborze Donalda Tuska na stanowisko przewodniczącego Rady Europejskiej, wpłynęły na wyraźną poprawę nastrojów społecznych oraz spowodowały spadek pesymizmu w przewidywaniach na najbliższą przyszłość². Pierwsze tygodnie funkcjonowania nowego rządu z Ewą Kopacz na czele przyniosły dalszy, ale już nie tak wyraźny, spadek krytycznych ocen i prognoz sytuacji politycznej i gospodarczej w Polsce oraz wzrost optymizmu w przewidywaniach dotyczących kierunku rozwoju sytuacji w kraju.

Od dłuższego czasu nie zmieniają się natomiast znacząco oceny i prognozy sytuacji materialnej, zawodowej i jakości życia respondentów. Najczęściej określane są one jako dobre lub przeciętne i postrzegane jako raczej stabilne.

Niekorzystne zmiany odnotowane w tym miesiącu to nieco mniejsze niż we wrześniu poczucie bezpieczeństwa zatrudnienia wśród pracujących oraz minimalnie bardziej krytyczna ocena sytuacji na lokalnych rynkach pracy.

Opracował
Rafał BOGUSZEWSKI

² Por. komunikat CBOS „Nastroje społeczne po wyborze Donalda Tuska na przewodniczącego Rady Europejskiej”, wrzesień 2014 (oprac. R. Boguszewski).

A N E K S

Tabela 1

		Czy, ogólnie rzecz biorąc, sytuacja w naszym kraju zmierza w dobrym czy też w złym kierunku?			Liczba osób
		W dobrym	W złym	Trudno powiedzieć	
		%	%	%	
Ogółem		34	48	18	913
Płeć	Mężczyźni	37	46	17	443
	Kobiety	30	50	20	470
Wiek	18-24 lata	32	46	21	103
	25-34	31	57	12	180
	35-44	31	52	17	160
	45-54	39	44	16	144
	55-64	34	46	20	161
	65 lat i więcej	34	42	25	166
Miejsce zamieszkania	Wieś	28	53	19	364
	Miasto do 19 999	32	45	24	129
	20 000 - 99 999	36	48	16	173
	100 000 - 499 999	36	47	17	158
	500 000 i więcej mieszk.	51	35	13	88
Wykształcenie	Podstawowe / gimnazjalne	25	55	20	190
	Zasadnicze zawodowe	25	55	20	222
	Średnie	38	44	18	283
	Wyższe	44	40	16	218
Grupa społeczna i zawodowa	Kadra kier., spec. z wyższym wyksz.	51	35	14	98
	Średni personel, technicy	41	50	10	37
	Pracownicy adm.-biurowi	38	55	7	48
	Pracownicy usług	25	57	18	59
	Robotnicy wykwalifikowani	25	53	22	100
	Robotnicy niewykwalifik.	20	55	26	50
	Rolnicy	29	49	22	35
	Pracujący na własny rach.	41	35	24	39
	Bezrobotni	28	69	4	72
	Emeryci	34	43	23	212
	Renciści	38	45	17	58
	Uczniowie i studenci	32	43	25	59
Gospodynie domowe i inni	30	52	18	46	
Pracuje w:	inst. państw., publicznej	43	40	18	125
	spółce właścicieli prywatnych i państwa	40	39	20	69
	sekt. pryw. poza rolnict.	30	53	17	251
	prywatnym gosp. rolnym	28	54	18	39
Dochody na jedną osobę	Do 500 zł	26	59	15	88
	501-750	35	49	16	91
	751-1000	29	51	20	151
	1001-1500	32	49	19	151
	Powyżej 1500 zł	50	30	20	196
Ocena własnych war. mater.	Złe	20	66	14	113
	Średnie	25	51	24	398
	Dobre	45	40	14	403
Udział w prakt. religijnych	Kilka razy w tygodniu	17	67	16	54
	Raz w tygodniu	34	47	18	384
	1-2 razy w miesiącu	40	42	19	165
	Kilka razy w roku	28	53	20	200
	W ogóle nie uczestniczy	41	42	18	108
Poglądy polityczne	Lewica	41	43	15	147
	Centrum	34	48	18	292
	Prawica	39	46	15	281
	Trudno powiedzieć	19	55	26	193

Tabela 2

		Jak Pan(i) ogólnie ocenia obecną sytuację polityczną w Polsce? Czy jest ona:				Liczba osób
		dobra	ani dobra, ani zła	zła	Trudno powiedzieć	
		%	%	%	%	
Ogółem		15	45	35	5	913
Płeć	Mężczyźni	17	45	35	3	444
	Kobiety	13	45	35	7	469
Wiek	18-24 lata	16	52	27	5	103
	25-34	15	47	33	6	180
	35-44	14	51	33	2	160
	45-54	17	40	40	3	144
	55-64	14	40	40	6	161
	65 lat i więcej	15	40	36	8	166
Miejsce zamieszkania	Wieś	12	44	38	6	363
	Miasto do 19 999	13	48	34	6	129
	20 000 - 99 999	15	46	33	6	175
	100 000 - 499 999	20	43	35	2	158
	500 000 i więcej mieszk.	23	44	30	3	88
Wykształcenie	Podstawowe / gimnazjalne	11	43	36	10	188
	Zasadnicze zawodowe	14	40	41	5	224
	Średnie	14	50	33	3	283
	Wyższe	21	45	31	2	218
Grupa społeczna i zawodowa	Kadra kier., spec. z wyższym wyksz.	29	40	27	4	98
	Średni personel, technicy	16	58	26		39
	Pracownicy adm.-biurowi	7	57	34	2	48
	Pracownicy usług	13	51	34	2	59
	Robotnicy wykwalifikowani	13	51	32	4	100
	Robotnicy niewykwalifik.	14	36	43	7	50
	Rolnicy	9	31	51	9	35
	Pracujący na własny rach.	14	36	50		39
	Bezrobotni	16	45	33	6	71
	Emeryci	13	42	38	8	211
	Renciści	16	36	44	4	58
	Uczniowie i studenci	16	61	22	1	59
Gospodynie domowe i inni	11	42	36	11	46	
Pracuje w:	inst. państw., publicznej	18	55	24	3	127
	spółce właścicieli prywatnych i państwa	20	45	30	5	69
	sekt. pryw. poza rolnict.	15	43	38	3	251
	prywatnym gosp. rolnym	9	33	52	6	39
Dochody na jedną osobę	Do 500 zł	12	47	33	8	88
	501-750	16	40	37	6	91
	751-1000	13	48	37	2	150
	1001-1500	11	43	41	5	151
	Powyżej 1500 zł	26	45	28	2	196
Ocena własnych war. mater.	Złe	8	33	53	6	111
	Średnie	8	47	37	7	399
	Dobre	24	46	28	3	403
Udział w prakt. religijnych	Kilka razy w tygodniu	12	41	41	6	54
	Raz w tygodniu	15	42	38	5	384
	1-2 razy w miesiącu	19	51	25	5	165
	Kilka razy w roku	12	45	37	6	198
	W ogóle nie uczestniczy	16	44	36	3	109
Poglądy polityczne	Lewica	19	43	37	2	149
	Centrum	15	49	33	3	292
	Prawica	18	44	36	2	280
	Trudno powiedzieć	8	41	36	15	192

Tabela 3

		Jak Pan(i) ogólnie ocenia obecną sytuację gospodarczą w Polsce? Czy jest ona:				Liczba osób
		dobra	ani dobra, ani zła	zła	Trudno powiedzieć	
		%	%	%	%	
Ogółem		23	43	30	4	916
Płeć	Mężczyźni	27	40	30	2	445
	Kobiety	19	44	31	6	471
Wiek	18-24 lata	27	53	19	2	103
	25-34	23	45	29	3	181
	35-44	29	38	31	2	162
	45-54	21	44	31	4	144
	55-64	20	37	39	5	161
	65 lat i więcej	20	41	30	9	166
Miejsce zamieszkania	Wieś	17	45	34	5	364
	Miasto do 19 999	28	45	25	3	129
	20 000 - 99 999	23	41	30	6	177
	100 000 - 499 999	25	40	33	2	158
	500 000 i więcej mieszk.	38	37	21	4	88
Wykształcenie	Podstawowe / gimnazjalne	15	42	30	13	190
	Zasadnicze zawodowe	20	40	37	3	224
	Średnie	23	47	29	2	283
	Wyższe	33	40	26	1	219
Grupa społeczna i zawodowa	Kadra kier., spec. z wyższym wyksz.	43	36	20	1	98
	Średni personel, technicy	25	48	27		39
	Pracownicy adm.-biurowi	13	45	40	2	48
	Pracownicy usług	26	48	27		59
	Robotnicy wykwalifikowani	23	48	27	3	100
	Robotnicy niewykwalifik.	20	33	43	3	50
	Rolnicy	16	36	49		35
	Pracujący na własny rach.	30	32	39		39
	Bezrobotni	18	46	31	4	74
	Emeryci	19	39	34	8	211
	Renciści	17	35	34	14	58
	Uczniowie i studenci	25	64	10	1	59
	Gospodynie domowe i inni	21	45	26	9	46
Pracuje w:	inst. państw., publicznej	25	50	24	1	127
	spółce właścicieli prywatnych i państwa	30	36	32	2	69
	sekt. pryw. poza rolnict.	27	39	32	2	251
	prywatnym gosp. rolnym	21	40	39		39
Dochody na jedną osobę	Do 500 zł	17	37	43	4	88
	501-750	19	35	41	5	91
	751-1000	23	42	33	2	150
	1001-1500	22	44	28	6	151
	Powyżej 1500 zł	37	43	18	3	196
Ocena własnych war. mater.	Złe	13	27	56	4	112
	Średnie	16	48	31	6	399
	Dobre	33	42	23	2	405
Udział w prakt. religijnych	Kilka razy w tygodniu	24	32	37	7	54
	Raz w tygodniu	21	41	33	5	384
	1-2 razy w miesiącu	29	43	26	2	165
	Kilka razy w roku	17	51	28	4	201
	W ogóle nie uczestniczy	33	34	28	5	109
Poglądy polityczne	Lewica	28	41	30	1	149
	Centrum	25	45	27	3	292
	Prawica	25	39	34	2	281
	Trudno powiedzieć	13	46	30	11	194

Tabela 4

		Jak Pan(i) ocenia obecne warunki materialne swojego gospodarstwa domowego? Czy są one:			Liczba osób
		złe	ani dobre, ani złe	dobre	
		%	%	%	
Ogółem		12	44	44	919
Płeć	Mężczyźni	13	41	46	445
	Kobiety	12	46	42	474
Wiek	18-24 lata	4	33	62	103
	25-34	9	37	55	183
	35-44	12	37	51	162
	45-54	15	44	40	144
	55-64	17	50	33	162
	65 lat i więcej	14	57	29	166
Miejsce zamieszkania	Wieś	13	49	38	364
	Miasto do 19 999	11	42	47	130
	20 000 - 99 999	14	38	48	177
	100 000 - 499 999	13	42	45	160
	500 000 i więcej mieszk.	8	34	58	88
Wykształcenie	Podstawowe / gimnazjalne	18	50	31	190
	Zasadnicze zawodowe	18	51	31	225
	Średnie	8	43	49	283
	Wyższe	7	30	63	221
Grupa społeczna i zawodowa	Kadra kier., spec. z wyższym wyksz.	4	18	78	98
	Średni personel, technicy	6	36	58	39
	Pracownicy adm.-biurowi	10	36	54	48
	Pracownicy usług	6	42	51	60
	Robotnicy wykwalifikowani	11	47	43	100
	Robotnicy niewykwalifik.	15	44	41	50
	Rolnicy	10	38	52	35
	Pracujący na własny rach.	5	53	43	39
	Bezrobotni	20	42	38	74
	Emeryci	14	56	29	212
	Renciści	22	55	23	58
	Uczniowie i studenci	6	27	67	59
	Gospodynie domowe i inni	30	50	19	47
Pracuje w:	inst. państw., publicznej	5	37	58	128
	spółce właścicieli prywatnych i państwa	6	41	53	69
	sekt. pryw. poza rolnict.	11	37	52	251
	prywatnym gosp. rolnym	8	34	57	39
Dochody na jedną osobę	Do 500 zł	29	44	26	88
	501-750	18	49	33	91
	751-1000	17	46	37	151
	1001-1500	9	51	40	152
	Powyżej 1500 zł	4	30	67	196
Ocena własnych war. mater.	Złe	100			114
	Średnie		100		399
	Dobre			100	406
Udział w prakt. religijnych	Kilka razy w tygodniu	8	51	40	54
	Raz w tygodniu	12	42	46	384
	1-2 razy w miesiącu	7	50	43	165
	Kilka razy w roku	17	39	45	203
	W ogóle nie uczestniczy	17	42	42	109
Poglądy polityczne	Lewica	13	42	45	149
	Centrum	8	44	48	292
	Prawica	13	40	47	281
	Trudno powiedzieć	17	49	34	197

Tabela 5

		Czy obecnie Panu(i) i Pana(i) rodzinie żyje się:			Liczba osób
		dobrze	ani dobrze, ani źle	źle	
		%	%	%	
Ogółem		47	42	11	917
Płeć	Mężczyźni	45	44	11	445
	Kobiety	48	41	11	472
Wiek	18-24 lata	75	23	2	103
	25-34	59	36	6	181
	35-44	54	37	9	162
	45-54	41	47	12	144
	55-64	30	53	18	162
	65 lat i więcej	31	53	17	166
Miejsce zamieszkania	Wieś	38	51	11	364
	Miasto do 19 999	46	40	14	130
	20 000 - 99 999	51	37	12	175
	100 000 - 499 999	52	39	10	160
	500 000 i więcej mieszk.	68	26	6	88
Wykształcenie	Podstawowe / gimnazjalne	32	46	21	190
	Zasadnicze zawodowe	31	56	13	225
	Średnie	52	42	6	283
	Wyższe	69	25	6	219
Grupa społeczna i zawodowa	Kadra kier., spec. z wyższym wyksz.	80	18	2	98
	Średni personel, technicy	57	40	3	39
	Pracownicy adm.-biurowi	66	30	4	48
	Pracownicy usług	53	42	5	60
	Robotnicy wykwalifikowani	40	56	4	100
	Robotnicy niewykwalifik.	47	45	8	50
	Rolnicy	49	49	2	35
	Pracujący na własny rach.	56	39	5	39
	Bezrobotni	34	41	25	72
	Emeryci	30	54	15	212
	Renciści	23	51	27	58
	Uczniowie i studenci	81	16	4	59
	Gospodynie domowe i inni	24	44	29	47
Pracuje w:	inst. państw., publicznej	63	33	4	128
	spółce właścicieli prywatnych i państwa	56	38	6	69
	sekt. pryw. poza rolnict.	55	41	4	251
	prywatnym gosp. rolnym	52	46	2	39
Dochody na jedną osobę	Do 500 zł	23	48	27	88
	501-750	45	42	12	91
	751-1000	36	50	15	151
	1001-1500	47	43	11	152
	Powyżej 1500 zł	67	29	4	196
Ocena własnych war. mater.	Źłe	7	35	56	114
	Średnie	22	70	9	399
	Dobre	82	17	1	404
Udział w prakt. religijnych	Kilka razy w tygodniu	45	44	12	54
	Raz w tygodniu	48	40	12	384
	1-2 razy w miesiącu	42	52	7	165
	Kilka razy w roku	47	41	11	201
	W ogóle nie uczestniczy	51	34	15	109
Poglądy polityczne	Lewica	46	44	10	149
	Centrum	51	41	8	292
	Prawica	50	38	12	281
	Trudno powiedzieć	35	50	14	195

Tabela 6

		Jak Pan(i) ogólnie ocenia obecną sytuację w Pana(i) zakładzie pracy? Czy jest ona:				Liczba osób
		dobra	ani dobra, ani zła	zła	Trudno powiedzieć	
		%	%	%	%	
Ogółem		56	29	14	1	485
Płeć	Mężczyźni	53	32	15	1	271
	Kobiety	60	26	12	1	215
Wiek	18-24 lata	77	19	5		44
	25-34	55	35	11		139
	35-44	55	28	16	1	132
	45-54	58	26	15	1	105
	55-64	41	35	19	5	59
	65 lat i więcej	56	12	17	15	7
Miejsce zamieszkania	Wieś	48	35	15	2	186
	Miasto do 19 999	60	22	16	2	60
	20 000 - 99 999	65	28	6	1	88
	100 000 - 499 999	52	30	19		90
	500 000 i więcej mieszk.	68	21	10	1	62
Wykształcenie	Podstawowe / gimnazjalne	62	26	8	3	32
	Zasadnicze zawodowe	54	28	17	2	128
	Średnie	56	30	13	2	164
	Wyższe	57	31	12	0	161
Grupa społeczna i zawodowa	Kadra kier., spec. z wyższym wyksz.	71	17	12		96
	Średni personel, technicy	63	33	4		39
	Pracownicy adm.-biurowi	48	36	16		48
	Pracownicy usług	59	31	10		59
	Robotnicy wykwalifikowani	46	34	17	2	100
	Robotnicy niewykwalifik.	72	17	9	2	50
	Rolnicy	29	44	25	2	34
	Pracujący na własny rach.	44	40	14	2	39
Pracuje w:	inst. państw., publicznej	57	31	11	1	127
	spółce właścicieli prywatnych i państwa	53	27	19	2	69
	sekt. pryw. poza rolnict.	60	27	12	1	251
	prywatnym gosp. rolnym	33	45	21	2	38
Dochody na jedną osobę	Do 500 zł	27	50	23		35
	501-750	53	22	23	1	45
	751-1000	54	30	14	2	80
	1001-1500	60	28	12		65
	Powyżej 1500 zł	65	25	9	1	122
Ocena własnych war. mater.	Złe	31	38	28	3	40
	Średnie	43	37	18	2	182
	Dobre	68	23	8	0	263
Udział w prakt. religijnych	Kilka razy w tygodniu	66	20	8	6	25
	Raz w tygodniu	54	33	12	1	186
	1-2 razy w miesiącu	57	31	11	1	101
	Kilka razy w roku	54	27	19	1	115
	W ogóle nie uczestniczy	60	25	15		56
Poglądy polityczne	Lewica	53	32	14		77
	Centrum	56	31	12	1	163
	Prawica	58	25	15	3	145
	Trudno powiedzieć	55	31	13	1	100

Tabela 7

		Jak określił(a)by Pan(i) sytuację na rynku pracy w Pana(i) miejscowości lub w okolicy? Czy, Pana(i) zdaniem, obecnie:					Liczba osób
		bez większych problemów można znaleźć odpowiednią pracę	można wprawdzie znaleźć jakąś pracę, ale trudno jest o pracę odpowiednią	trudno jest znaleźć jakąkolwiek pracę	nie można znaleźć żadnej pracy	Trudno powiedzieć	
		%	%	%	%	%	
Ogółem		4	35	44	14	3	919
Płeć	Mężczyźni	4	38	42	12	3	445
	Kobiety	3	32	46	15	3	474
Wiek	18-24 lata	5	52	39	4		103
	25-34	5	43	45	7	1	183
	35-44	5	44	40	9	3	162
	45-54	5	31	47	16	1	144
	55-64	2	23	49	22	4	162
	65 lat i więcej	2	23	43	22	10	166
Miejsce zamieszkania	Wieś	3	25	53	17	2	364
	Miasto do 19 999	2	27	47	20	4	130
	20 000 - 99 999	3	42	41	10	4	177
	100 000 - 499 999	3	46	37	10	5	160
	500 000 i więcej mieszk.	13	56	24	2	5	88
Wykształcenie	Podstawowe / gimnazjalne	3	26	43	24	4	190
	Zasadnicze zawodowe	3	29	51	13	3	225
	Średnie	3	43	41	11	2	283
	Wyższe	6	39	41	8	5	221
Grupa społeczna i zawodowa	Kadra kier., spec. z wyższym wyksz.	12	48	31	7	2	98
	Średni personel, technicy	2	42	46	10		39
	Pracownicy adm.-biurowi	2	40	42	14	3	48
	Pracownicy usług	2	51	39	8		60
	Robotnicy wykwalifikowani	4	42	46	5	3	100
	Robotnicy niewykwalifik.	6	37	54	4		50
	Rolnicy	2	23	67	8		35
	Pracujący na własny rach.	7	54	27	6	5	39
	Bezrobotni	3	22	53	20	3	74
	Emeryci	2	21	46	22	8	212
	Renciści	2	26	46	22	4	58
	Uczniowie i studenci	4	60	29	7		59
Gospodynie domowe i inni		19	52	27	2	47	
Pracuje w:	inst. państw., publicznej	5	41	45	9	1	128
	spółce właścicieli prywatnych i państwa	6	45	36	11	3	69
	sekt. pryw. poza rolnict.	7	47	39	6	2	251
	prywatnym gosp. rolnym	5	19	61	14		39
Dochody na jedną osobę	Do 500 zł	2	26	52	21		88
	501-750	5	29	53	12	1	91
	751-1000	1	30	49	18	2	151
	1001-1500		41	44	14	1	152
	Powyżej 1500 zł	7	41	37	8	7	196
Ocena własnych war. mater.	Złe	1	20	52	23	3	114
	Średnie	2	31	47	17	3	399
	Dobre	6	43	39	8	4	406
Udział w prakt. religijnych	Kilka razy w tygodniu	2	37	40	20	1	54
	Raz w tygodniu	3	30	46	17	4	384
	1-2 razy w miesiącu	5	39	44	10	2	165
	Kilka razy w roku	4	40	39	12	5	203
	W ogóle nie uczestniczy	5	37	48	8	2	109
Poglądy polityczne	Lewica	6	33	45	13	3	149
	Centrum	4	37	46	11	2	292
	Prawica	5	38	41	14	3	281
	Trudno powiedzieć	1	29	45	18	7	197

Tabela 8

		Czy liczy się Pan(i) z możliwością utraty obecnej pracy (zwolnienia, bankructwa, upadku, likwidacji zakładu, gospodarstwa itp.)?			Liczba osób
		Tak	Nie	Trudno powiedzieć	
		%	%	%	
Ogółem		37	59	4	486
Płeć	Mężczyźni	37	59	4	271
	Kobiety	37	59	3	215
Wiek	18-24 lata	39	61		44
	25-34	40	57	2	139
	35-44	32	63	4	132
	45-54	41	55	4	105
	55-64	38	58	4	59
	65 lat i więcej	22	64	15	7
Miejsce zamieszkania	Wieś	42	52	6	186
	Miasto do 19 999	47	49	4	61
	20 000 - 99 999	37	61	3	88
	100 000 - 499 999	34	64	2	90
	500 000 i więcej mieszk.	22	78		62
Wykształcenie	Podstawowe / gimnazjalne	38	53	9	32
	Zasadnicze zawodowe	44	53	3	129
	Średnie	37	59	4	164
	Wyższe	33	65	2	161
Grupa społeczna i zawodowa	Kadra kier., spec. z wyższym wyksz.	30	67	3	96
	Średni personel, technicy	40	58	2	39
	Pracownicy adm.-biurowi	43	54	4	48
	Pracownicy usług	32	63	5	60
	Robotnicy wykwalifikowani	52	44	3	100
	Robotnicy niewykwalifik.	49	47	4	50
	Rolnicy	12	83	5	34
	Pracujący na własny rach.	22	75	2	39
Pracuje w:	inst. państw., publicznej	38	61	2	128
	spółce właścicieli prywatnych i państwa	44	44	11	69
	sekt. pryw. poza rolnict.	38	59	2	251
	prywatnym gosp. rolnym	18	78	4	38
Dochody na jedną osobę	Do 500 zł	53	41	6	35
	501-750	37	58	4	45
	751-1000	44	53	3	80
	1001-1500	28	70	2	66
	Powyżej 1500 zł	36	64	1	122
Ocena własnych war. mater.	Złe	49	48	2	41
	Średnie	47	49	4	182
	Dobre	29	68	3	263
Udział w prakt. religijnych	Kilka razy w tygodniu	39	54	7	25
	Raz w tygodniu	36	61	3	187
	1-2 razy w miesiącu	42	56	3	101
	Kilka razy w roku	38	59	3	115
	W ogóle nie uczestniczy	35	58	7	56
Poglądy polityczne	Lewica	42	57	1	77
	Centrum	39	56	4	163
	Prawica	33	66	1	145
	Trudno powiedzieć	37	55	9	101