

NR 170/2014

**NASTROJE SPOŁECZNE
W GRUDNIU**

Znak jakości przyznany CBOS przez Organizację Firm Badania Opinii i Rynku 14 stycznia 2014 roku

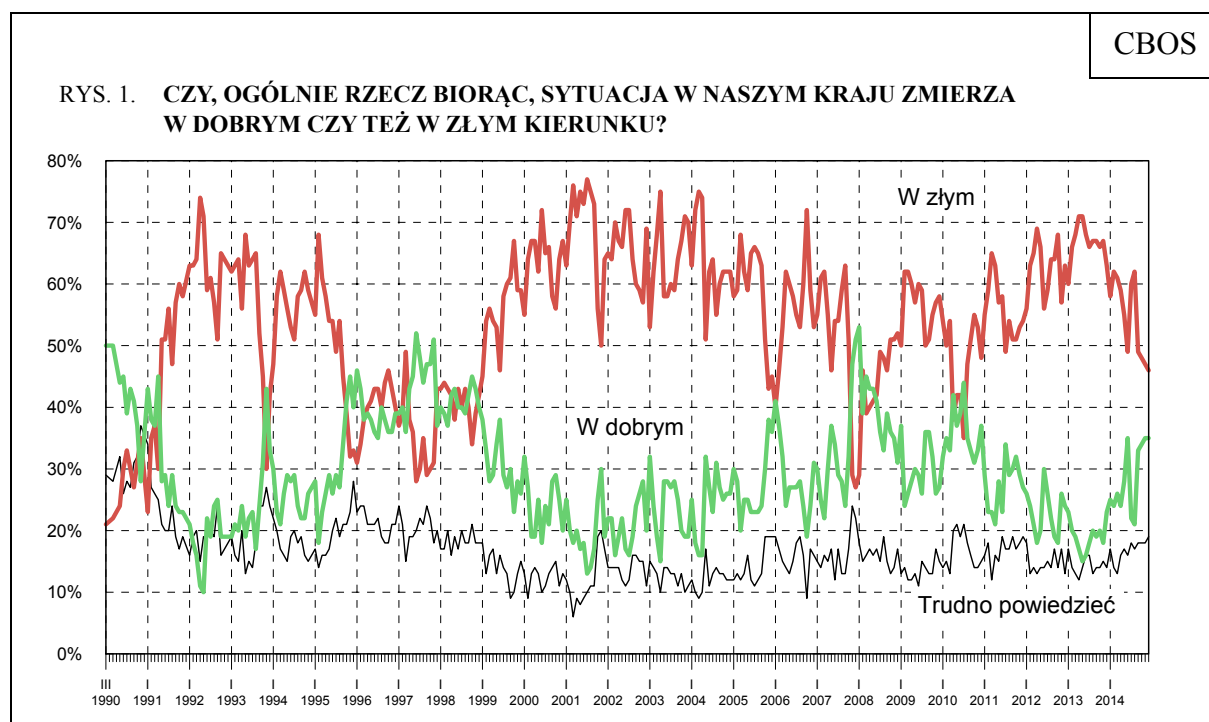


Fundacja Centrum Badania Opinii Społecznej
ul. Świętojerska 5/7, 00-236 Warszawa
e-mail: sekretariat@cbos.pl; info@cbos.pl
<http://www.cbos.pl>
(48 22) 629 35 69

W ciągu miesiąca nastroje społeczne Polaków nie uległy większym zmianom¹. W grudniu w niewielkim stopniu poprawiły się oceny i prognozy warunków materialnych gospodarstw domowych, zmniejszyła się także grupa osób obawiających się utraty pracy.

OCENY

Podobnie jak w listopadzie, nieco ponad jedna trzecia respondentów (35%) uważa, że sytuacja w kraju zmierza w dobrym kierunku, a prawie połowa (46%) ocenia ją negatywnie.



¹ Badanie „Aktualne problemy i wydarzenia” (295) przeprowadzono metodą wywiadów bezpośrednich (face-to-face) wspomaganymi komputerowo (CAPI) w dniach 4–11 grudnia 2014 roku na liczącej 936 osób reprezentatywnej próbie losowej dorosłych mieszkańców Polski.

Tabela 1

Czy, ogólnie rzecz biorąc, sytuacja w naszym kraju zmierza w dobrym czy też w złym kierunku?	Wskazania respondentów według terminów badań												
	XII	I	II	III	IV	V	VI	VII	VIII	IX	X	XI	XII
	2013	2014											
	w procentach												
W dobrym	23	25	24	26	24	28	35	22	21	33	34	35	35
W złym	63	58	62	61	59	55	49	60	62	49	48	47	46
Trudno powiedzieć	14	17	14	13	16	17	16	18	17	18	18	18	19

Pozytywnej ocenie sytuacji w Polsce sprzyja dobra sytuacja materialna, życie w dużej aglomeracji i lepsze wykształcenie. Częściej dokonują jej także osoby o lewicowych poglądach politycznych i najmłodszy respondenci. W grupach społeczno-zawodowych przekonanie o właściwym kierunku przemian ponadprzeciętnie często wyrażają uczniowie i studenci, wysoko wykwalifikowani specjaliści i kadra kierownicza, robotnicy wykwalifikowani oraz badani pracujący na własny rachunek poza rolnictwem. W zdecydowanie najmniejszym stopniu dzielą ją natomiast osoby bezrobotne i rolnicy (por. tabela aneksowa 1).

W elektoracie PO przeważa zadowolenie z sytuacji w kraju. Ankietowani sympatyzujący z PiS, Solidarną Polską i Polską Razem najczęściej oceniają ją negatywnie, natomiast w grupie zwolenników PSL zdania na ten temat są podzielone. Kierunek zmian znajduje relatywnie niewielu entuzjastów wśród osób biernych politycznie i niepewnych swojego udziału w wyborach parlamentarnych.

Tabela 2

Elektoraty*	Czy, ogólnie rzecz biorąc, sytuacja w naszym kraju zmierza w dobrym czy też w złym kierunku?		
	W dobrym	W złym	Trudno powiedzieć
	w procentach		
PO	66	16	18
PiS wraz z Solidarną Polską i Polską Razem	18	64	18
PSL**	40	42	18
Niezdecydowani, czy wezmą udział w wyborach	34	44	22
Niezamierzający wziąć udziału w wyborach	21	60	19

* Określone na podstawie deklaracji głosowania w nadchodzących wyborach parlamentarnych

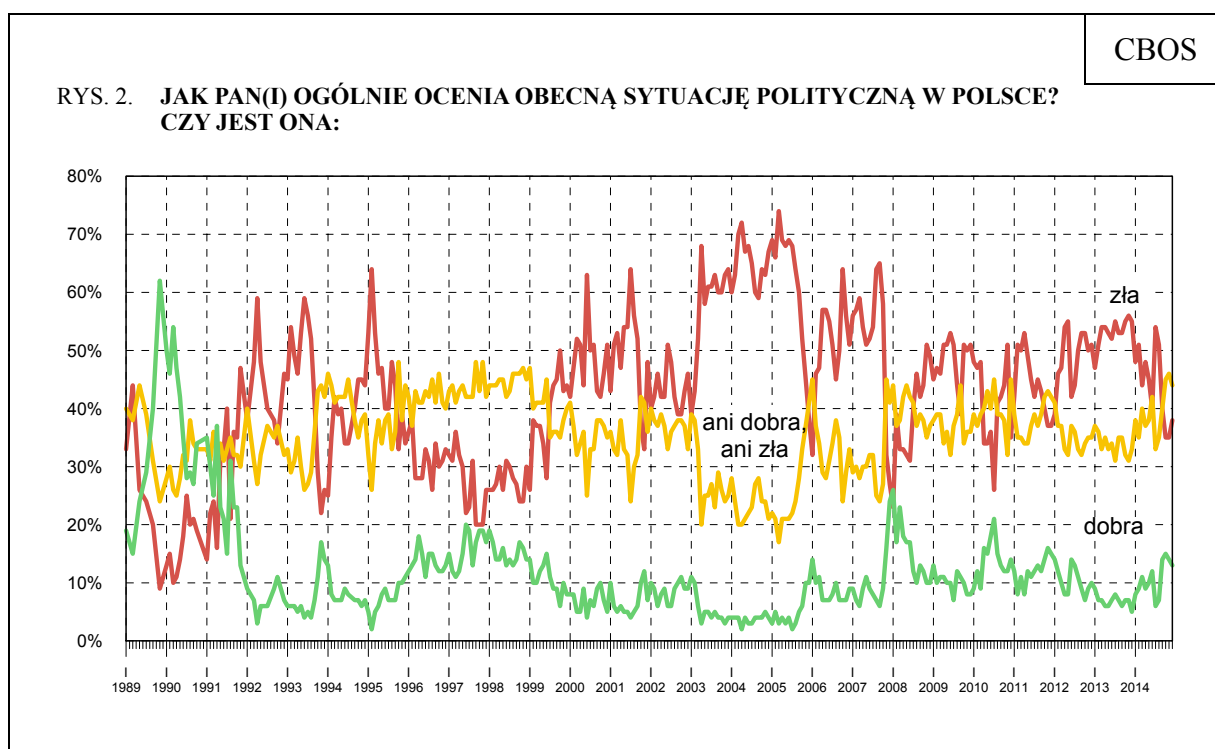
** Ze względu na małą liczbę respondentów w tej grupie prezentowane szacunki obarczone są dużym błędem

W grudniu największa część ankietowanych (44%) sytuację na krajowej scenie politycznej określiła jako ani dobrą, ani złą. Osoby rozczarowane jakością życia politycznego niezmiennie dominują nad badanymi oceniającymi ją pozytywnie (38% wobec 13%).

Od listopada odsetek respondentów źle oceniających sytuację polityczną w Polsce nieznacznie się zwiększył (o 3 punkty procentowe).

Tabela 3

Jak Pan(i) ogólnie ocenia obecną sytuację polityczną w Polsce? Czy jest ona:	Wskazania respondentów według terminów badań												
	XII	I	II	III	IV	V	VI	VII	VIII	IX	X	XI	XII
	2013	2014											
	w procentach												
– dobra	5	8	9	11	9	10	12	6	7	14	15	14	13
– ani dobra, ani zła	33	38	35	40	37	38	42	33	35	40	45	46	44
– zła	55	48	51	44	48	45	40	54	51	40	35	35	38
Trudno powiedzieć	7	6	5	5	6	7	6	7	6	6	5	5	5



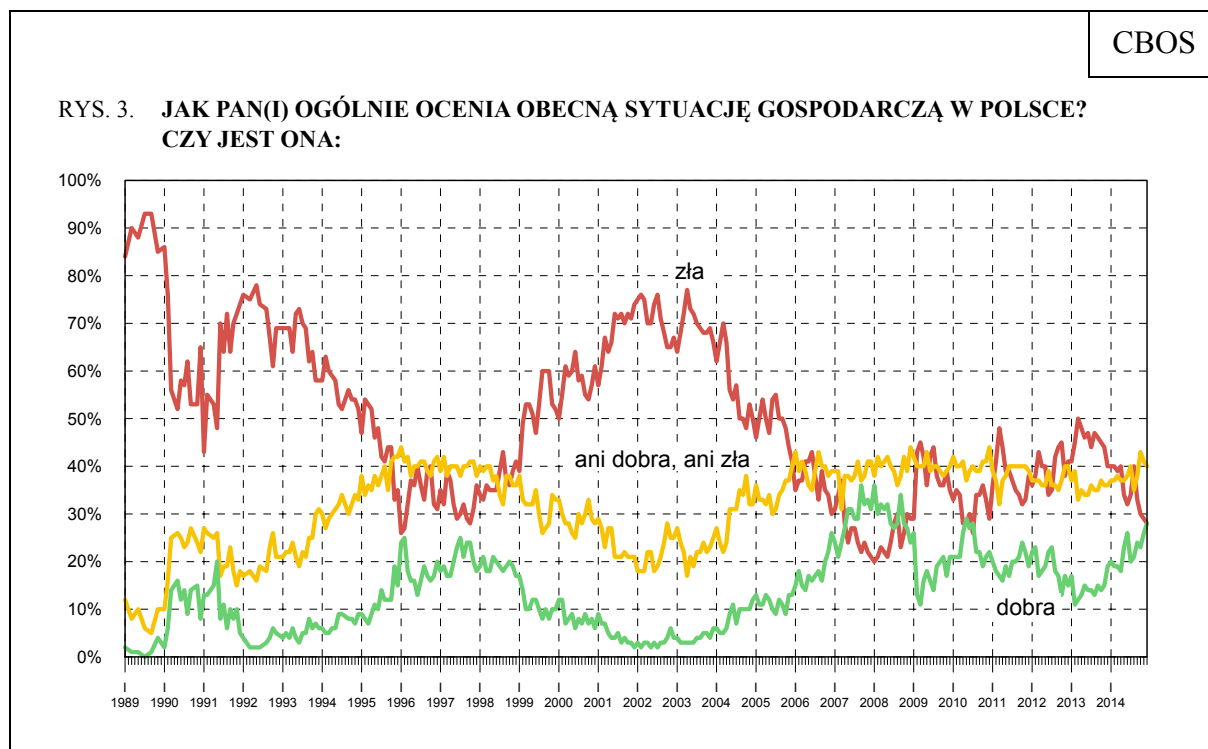
Pominięto odpowiedzi „trudno powiedzieć”

Negatywne opinie na temat sytuacji politycznej są nieco rzadsze wśród mieszkańców aglomeracji liczących co najmniej 500 000 ludności, osób młodszych, zadowolonych ze swojej sytuacji materialnej oraz deklarujących centrowe i lewicowe poglądy polityczne (por. tabela aneksowa 2).

Kondycja gospodarcza Polski jest postrzegana podobnie jak przed miesiącem – dominująca grupa badanych uważa, że jest ona przeciętna (40%), a odsetki osób dokonujących oceny pozytywnej oraz oceny negatywnej równoważą się (po 28%).

Tabela 4

Jak Pan(i) ogólnie ocenia obecną sytuację gospodarczą w Polsce? Czy jest ona:	Wskazania respondentów według terminów badań												
	XII	I	II	III	IV	V	VI	VII	VIII	IX	X	XI	XII
	2013	2014											
	w procentach												
– dobra	19	20	19	19	18	23	26	20	21	24	23	26	28
– ani dobra, ani zła	36	37	37	38	37	37	38	40	35	38	43	41	40
– zła	40	38	40	39	40	34	32	34	40	33	30	29	28
Trudno powiedzieć	5	5	4	4	5	6	4	6	4	5	4	4	4



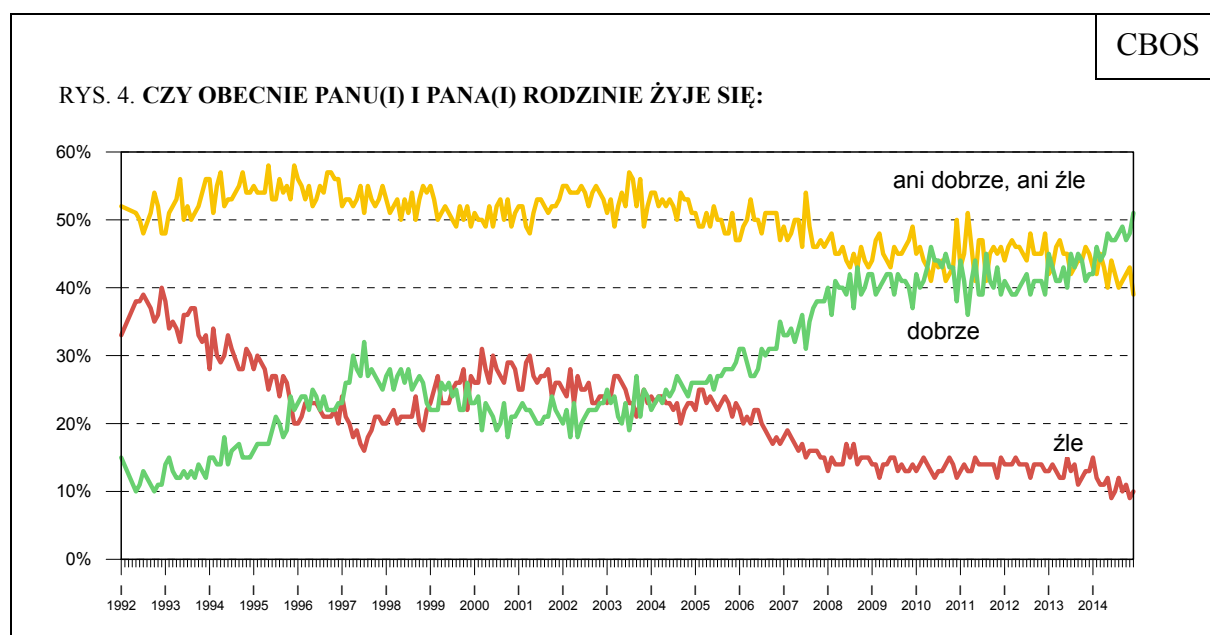
Pominięto odpowiedzi „trudno powiedzieć”

Rozczarowaniu kondycją polskiej gospodarki sprzyja starszy wiek, życie w małej miejscowości, słabsze wykształcenie, uzyskiwanie niższych dochodów *per capita*, gorsza ocena materialnych warunków swojego życia oraz prawicowe poglądy polityczne (por. tabela aneksowa 3).

Od listopada w niewielkim stopniu poprawiły się oceny jakości życia ankietowanych – obecnie więcej osób deklaruje, że ich rodzinom żyje się dobrze (51%, wzrost o 3 punkty procentowe), a mniej określa swoją sytuację jako ani dobrą, ani złą (39%, spadek o 4 punkty).

Tabela 5

Czy obecnie Panu(i) i Pana(i) rodzinie żyje się:	Wskazania respondentów według terminów badań												
	XII	I	II	III	IV	V	VI	VII	VIII	IX	X	XI	XII
	2013	2014											
	w procentach												
– dobrze	42	42	46	44	45	48	47	47	48	49	47	48	51
– ani dobrze, ani źle	45	43	42	45	43	40	44	42	40	41	42	43	39
– źle	13	15	12	11	11	12	9	10	12	10	11	9	10



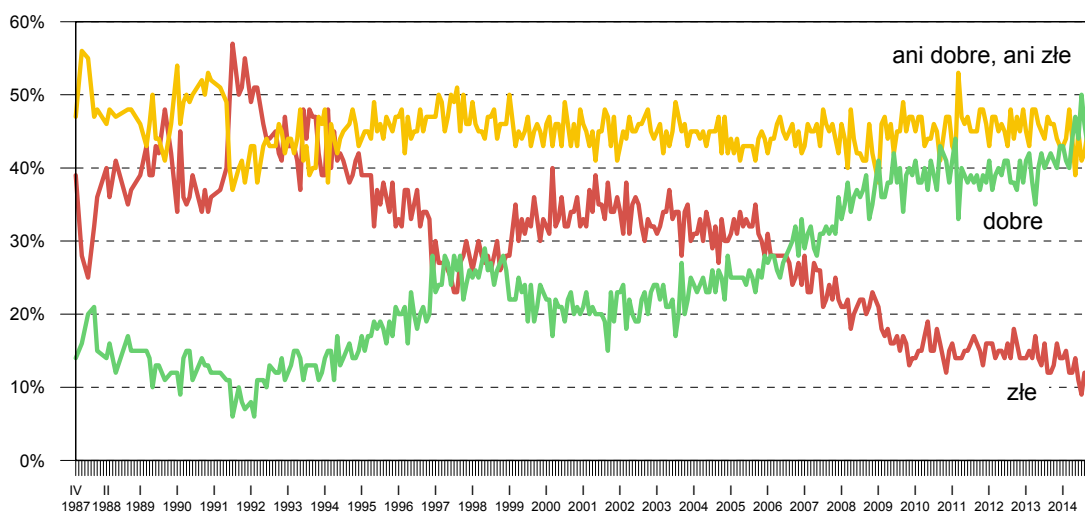
Pominięto odpowiedzi „trudno powiedzieć”

W ciągu miesiąca poprawiły się także opinie na temat materialnych warunków życia – zwiększyła się grupa osób oceniających je pozytywnie (o 5 punktów procentowych, do 49%), a zmalał odsetek odpowiedzi niejednoznacznych (o 4 punkty, do 40%).

Tabela 6

Jak Pan(i) ocenia obecne warunki materialne swojego gospodarstwa domowego? Czy są one:	Wskazania respondentów według terminów badań												
	XII	I	II	III	IV	V	VI	VII	VIII	IX	X	XI	XII
	2013	2014											
	w procentach												
– dobre	43	43	41	40	44	47	44	50	46	43	44	44	49
– ani dobre, ani złe	43	43	44	48	44	39	45	41	42	45	44	44	40
– złe	14	14	15	12	12	14	11	9	12	12	12	12	11

RYS. 5. JAK PAN(I) OCENIA OBECNE WARUNKI MATERIALNE SWOJEGO GOSPODARSTWA DOMOWEGO? CZY SĄ ONE:



Do marca 1992 roku pytanie brzmiało: „Jak ocenia Pan(i) swoje (rodziny) obecne warunki materialne?”, a środkową kategorią skali było „średnie, przeciętne”

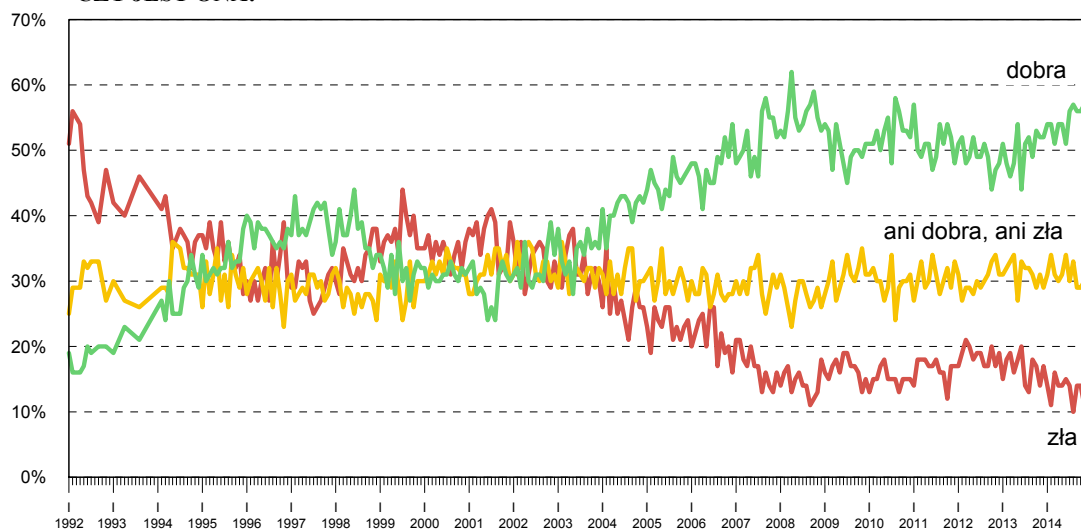
Zadowolenie z poziomu życia i sytuacji materialnej jest częstsze wśród respondentów uzyskujących wyższe dochody *per capita*, badanych młodszych, lepiej wykształconych i żyjących w większych miastach (por. tabele aneksowe 4 i 5).

Zbliżone do ubiegłomiesięcznych są oceny kondycji zakładów pracy – wprawdzie zmniejszył się odsetek osób określających ją jako ani dobrą, ani złą (o 4 punkty procentowe, do 26%), ale w dalszym ciągu przeważająca grupa zatrudnionych (59%) wyraża zadowolenie z obecnej sytuacji, a nieco więcej niż co dziesiąty (12%) ocenia ją negatywnie.

Tabela 7

Jak Pan(i) ogólnie ocenia obecną sytuację w Pana(i) zakładzie pracy? Czy jest ona:	Wskazania respondentów aktywnych zawodowo* według terminów badań												
	XII	I	II	III	IV	V	VI	VII	VIII	IX	X	XI	XII
	2013	2014											
N*	474	534	533	584	555	524	523	478	497	484	485	481	475
	w procentach												
– dobra	52	54	54	51	54	54	51	56	57	56	56	57	59
– ani dobra, ani zła	29	31	34	31	30	31	34	30	33	29	29	30	26
– zła	17	14	11	16	14	14	15	14	10	14	14	11	12
Trudno powiedzieć	2	1	1	2	2	1	0	0	0	1	1	2	3

RYS. 6. JAK PAN(I) OGÓLNIIE OCENIA OBECNĄ SYTUACJĘ W PANA(I) ZAKŁADZIE PRACY?*



Odpowiedzi osób pracujących. Pominięto odpowiedzi „trudno powiedzieć”

Pozytywnej ocenie sytuacji w miejscu zatrudnienia sprzyja życie w średnim lub dużym mieście, lepsze wykształcenie i warunki materialne. W grupach zawodowych kondycję swojej firmy najlepiej postrzegają przedstawiciele kadry kierowniczej i specjalistów, pracownicy administracyjno-biurowi oraz robotnicy – wykwalifikowani i niewykwalifikowani (por. tabela aneksowa 6).

PRZEWIDYWANIA

Jedna piąta badanych (21%) uważa, że w ciągu roku sytuacja w kraju poprawi się, ale przeważająca grupa nie spodziewa się zmian w tym zakresie (56%).

Tabela 8

Jak Pan(i) sądzi, czy w ciągu najbliższego roku sytuacja w Polsce poprawi się, pogorszy czy też się nie zmieni?	Wskaźniki respondentów według terminów badań												
	XII	I	II	III	IV	V	VI	VII	VIII	IX	X	XI	XII
	2013	2014											
	w procentach												
Poprawi się	14	17	14	14	13	15	18	12	11	14	18	19	21
Nie zmieni się	53	51	54	51	53	56	58	53	48	56	56	58	56
Pogorszy się	26	25	25	27	27	21	18	25	31	21	18	14	16
Trudno powiedzieć	7	7	7	8	8	8	6	10	10	9	8	9	7

Tak jak przed miesiącem, prawie dwie trzecie respondentów (63%) sądzi, że w perspektywie dwunastu miesięcy jakość życia politycznego w Polsce nie ulegnie zmianie, 16% badanych przewiduje jej obniżenie, a 13% – poprawę.

Tabela 9

Czy, Pana(i) zdaniem, w ciągu najbliższego roku sytuacja polityczna w Polsce:	Wskazania respondentów według terminów badań												
	XII	I	II	III	IV	V	VI	VII	VIII	IX	X	XI	XII
	2013	2014											
	w procentach												
– poprawi się	7	10	9	8	9	10	10	10	9	13	15	16	13
– nie zmieni się	58	60	62	62	61	62	64	55	57	58	61	63	63
– pogorszy się	25	21	21	21	21	18	16	23	23	19	14	12	16
Trudno powiedzieć	10	9	8	9	10	10	10	12	11	10	10	9	8

W grudniu prognozy kondycji gospodarczej kraju nie zmieniły się istotnie – prawie jedna piąta respondentów (23%) liczy na jej poprawę, a 11% spodziewa się zmian na gorsze (od listopada spadek o 3 punkty procentowe). Dominująca grupa badanych nie przewiduje zmian w tym zakresie (58%).

Tabela 10

Czy, Pana(i) zdaniem, w ciągu najbliższego roku sytuacja gospodarcza w Polsce:	Wskazania respondentów według terminów badań												
	XII	I	II	III	IV	V	VI	VII	VIII	IX	X	XI	XII
	2013	2014											
	w procentach												
– poprawi się	18	25	20	15	18	19	23	21	16	17	19	22	23
– nie zmieni się	52	48	53	56	53	55	55	54	49	56	57	56	58
– pogorszy się	21	19	19	22	20	16	14	15	25	19	15	14	11
Trudno powiedzieć	9	8	8	7	10	10	8	10	10	8	9	8	8

Podobnie jak przed miesiącem, około trzech piątych respondentów (61%) przypuszcza, że w ciągu roku poziom życia ich rodzin nie zmieni się, jedna piąta przewiduje jego poprawę (21%), a jedna dziesiąta – pogorszenie (10%).

Tabela 11

Jak Pan(i) sądzi, czy za rok Panu(i) i Pana(i) rodzinie będzie się żyło:	Wskazania respondentów według terminów badań												
	XII	I	II	III	IV	V	VI	VII	VIII	IX	X	XI	XII
	2013	2014											
	w procentach												
– lepiej	18	19	21	18	19	22	19	20	17	22	20	21	21
– tak samo	57	58	58	60	57	55	63	58	61	58	60	59	61
– gorzej	18	14	14	15	14	13	11	12	14	13	13	11	10
Trudno powiedzieć	7	9	7	7	10	10	7	10	8	7	7	9	8

W grudniu wyraźnie zwiększył się odsetek osób spodziewających się poprawy warunków materialnych swojego gospodarstwa domowego (wzrost o 6 punktów procentowych, do 23%). W dalszym ciągu największa grupa ankietowanych (69%) uważa, że w nadchodzących miesiącach ich sytuacja materialna nie zmieni się.

Tabela 12

Jak Pan(i) sądzi, czy w ciągu najbliższego roku warunki materialne Pana(i) gospodarstwa domowego:	Wskazania respondentów według terminów badań												
	XII	I	II	III	IV	V	VI	VII	VIII	IX	X	XI	XII
	2013	2014											
	w procentach												
– poprawią się	20	20	14	15	18	20	18	21	14	19	19	17	23
– pozostaną bez zmian	70	69	73	71	70	69	73	69	72	68	69	71	69
– pogorszą się	10	11	13	14	11	11	9	10	14	13	12	12	8

Od listopada nie zmieniły się prognozy kondycji zakładów pracy – największa grupa ankietowanych (58%) sądzi, że nadchodzące miesiące nie przyniosą żadnych zmian w tym zakresie.

Tabela 13

Czy, Pana(i) zdaniem, w ciągu najbliższego roku sytuacja w Pana(i) zakładzie pracy:	Wskazania respondentów aktywnych zawodowo* według terminów badań												
	XII	I	II	III	IV	V	VI	VII	VIII	IX	X	XI	XII
	2013	2014											
	w procentach												
N*	474	536	533	583	555	524	523	479	497	483	485	481	475
– poprawi się	21	23	19	17	22	23	21	23	22	20	20	22	25
– pozostanie bez zmian	58	57	65	65	59	58	62	62	57	64	64	59	58
– pogorszy się	13	13	9	13	10	12	12	8	14	13	10	9	10
Trudno powiedzieć	8	7	7	5	9	7	5	7	7	3	6	10	7

BEZPIECZEŃSTWO ZATRUDNIENIA I OCENA LOKALNYCH RYNKÓW PRACY

W grudniu nie odnotowaliśmy zmian w ocenach sytuacji na lokalnych rynkach pracy. Ponad jedna trzecia respondentów (35%) mówi o dostępności pracy, która nie spełnia oczekiwań, a tylko trzech na stu (3%) sądzi, że w ich okolicy bez większych problemów można znaleźć pracę odpowiednią. Nadal największa część Polaków twierdzi, że w ich miejscowości trudno o jakąkolwiek pracę (40%), a niespełna jedna piąta (18%) uważa, iż w ogóle nie można jej znaleźć.

Tabela 14

Jak określił(a)by Pan(i) sytuację na rynku pracy w Pana(i) miejscowości lub okolicy? Czy, Pana(i) zdaniem, obecnie:	Wskazania respondentów według terminów badań												
	XII	I	II	III	IV	V	VI	VII	VIII	IX	X	XI	XII
	2013	2014											
	w procentach												
– bez większych problemów można znaleźć odpowiednią pracę	2	2	2	2	4	3	3	3	3	2	4	2	3
– można wprawdzie znaleźć jakąś pracę, ale trudno jest o pracę odpowiednią	32	32	33	36	33	34	35	35	35	40	35	35	35
– trudno jest znaleźć jakąkolwiek pracę	45	43	42	41	45	43	45	43	43	39	44	42	40
– nie można znaleźć żadnej pracy	19	20	20	18	15	15	14	14	14	15	14	18	18
Trudno powiedzieć	2	3	3	3	3	5	3	5	5	4	3	3	4

Percepcja sytuacji na rynku pracy pozostaje w związku z płcią, wiekiem, miejscem zamieszkania, poziomem wykształcenia oraz sytuacją materialną badanych – negatywne opinie są częstsze wśród kobiet, respondentów starszych, osób żyjących w małych miejscowościach, ankietowanych słabiej wykształconych oraz gorzej sytuowanych. W grupach społeczno-zawodowych złej oceny sytuacji na lokalnym rynku pracy częściej dokonują bezrobotni oraz rolnicy (por. tabela aneksowa 7).

W ciągu miesiąca zmniejszyło się nieco poczucie zagrożenia bezrobociem – obecnie ponad dwie trzecie pracujących (69%, od listopada wzrost o 5 punktów procentowych) deklaruje pewność zatrudnienia, natomiast niespełna jedna trzecia (28%, spadek o 5 punktów) liczy się z możliwością utraty pracy.

Tabela 15

Czy liczy się Pan(i) z możliwością utraty obecnej pracy (zwolnienia, bankructwa, upadku, likwidacji zakładu, gospodarstwa itp.)?	Wskazania osób aktywnych zawodowo* według terminów badań																									
	XII (N=474)		I (N=536)		II (N=534)		III (N=582)		IV (N=554)		V (N=524)		VI (N=523)		VII (N=479)		VIII (N=497)		IX (N=483)		X (N=486)		XI (N=481)		XII (N=475)	
	2013		2014																							
w procentach																										
Bardzo poważnie się z tym liczę	7	34	6	31	6	39	7	38	8	36	7	35	8	37	6	31	5	31	7	35	7	37	6	33	6	28
Raczej tak	27		25		33		31		28		28		29		25		26		28		30		27		22	
Raczej nie	36		36		36		38		38		33		38		36		40		36		40		38		45	
Nie, to mało prawdopodobne	25	61	29	65	22	58	21	59	22	60	27	60	23	61	29	65	27	67	27	63	19	59	26	64	24	69
Trudno powiedzieć	5	5	4	4	3	3	3	3	4	4	5	5	2	2	4	4	2	2	2	2	4	4	3	3	3	3

* Dotyczy osób zatrudnionych, także rolników oraz emerytów i rencistów pracujących w niepełnym wymiarze godzin

Niepewność zatrudnienia jest większa wśród mieszkańców miast, osób z co najwyżej średnim wykształceniem oraz badanych niezadowolonych ze swojej sytuacji materialnej (por. tabela aneksowa 8).



Wydarzenia ostatnich tygodni nie wywołały większych zmian w nastrojach społecznych. U progu Nowego Roku respondenci najczęściej negatywnie odnoszą się do sytuacji w kraju, są dość krytyczni w ocenie jakości życia politycznego i podzieleni w ocenie kondycji gospodarczej Polski. Większość badanych wyraża zadowolenie z poziomu życia swojej rodziny oraz z sytuacji w miejscu pracy i nie czuje się zagrożona jej utratą.

Opracowała
Natalia HIPSZ

Tabela 1

		Czy, ogólnie rzecz biorąc, sytuacja w naszym kraju zmierza w dobrym czy też w złym kierunku?			Liczba osób
		W dobrym	W złym	Trudno powiedzieć	
		%	%	%	
Ogółem		35	46	19	936
Płeć	Mężczyźni	40	45	15	453
	Kobiety	30	47	23	483
Wiek	18–24 lata	42	35	24	105
	25–34	40	47	13	186
	35–44	35	39	26	164
	45–54	31	50	19	146
	55–64	29	51	20	165
	65 lat i więcej	32	50	18	169
Miejsce zamieszkania	Wieś	32	48	20	371
	Miasto do 19 999	32	48	20	139
	20 000 – 99 999	34	48	19	175
	100 000 – 499 999	37	44	18	158
	500 000 i więcej mieszk.	45	38	18	93
Wykształcenie	Podstawowe / gimnazjalne	29	54	18	194
	Zasadnicze zawodowe	28	52	20	229
	Średnie	39	39	22	288
	Wyższe	40	42	18	225
Grupa społeczna i zawodowa	Kadra kier., spec. z wyższym wyksz.	44	40	16	89
	Średni personel, technicy	38	43	19	44
	Pracownicy adm.-biurowi	37	37	25	72
	Pracownicy usług	25	41	34	51
	Robotnicy wykwalifikowani	44	46	10	99
	Robotnicy niewykwalifik.	36	39	25	35
	Rolnicy	18	56	25	41
	Pracujący na własny rach.	42	40	19	42
	Bezrobotni	17	60	24	76
	Emeryci	31	50	19	207
	Renciści	36	48	17	54
	Uczniowie i studenci	49	30	20	70
	Gospodynie domowe i inni	31	58	11	57
Pracuje w:	inst. państw., publicznej	38	40	22	125
	spółce właścicieli prywatnych i państwa	36	43	21	82
	sekt. pryw. poza rolnict.	41	41	17	227
	prywatnym gosp. rolnym	16	60	24	42
Dochody na jedną osobę	Do 500 zł	22	61	17	96
	501–750	24	53	23	90
	751–1000	32	47	20	143
	1001–1500	34	51	16	150
	Powyżej 1500 zł	54	30	16	194
Ocena własnych war. mater.	Złe	9	77	14	107
	Średnie	27	52	21	376
	Dobre	47	33	20	452
Udział w prakt. religijnych	Kilka razy w tygodniu	24	60	16	39
	Raz w tygodniu	34	48	18	433
	1–2 razy w miesiącu	38	38	24	160
	Kilka razy w roku	29	49	22	204
	W ogóle nie uczestniczy	49	38	12	90
Poglądy polityczne	Lewica	50	43	8	126
	Centrum	40	40	21	287
	Prawica	35	47	18	286
	Trudno powiedzieć	19	54	26	237

Tabela 2

		Jak Pan(i) ogólnie ocenia obecną sytuację polityczną w Polsce? Czy jest ona:				Liczba osób
		dobra	ani dobra, ani zła	zła	Trudno powiedzieć	
		%	%	%	%	
Ogółem		13	44	38	5	934
Płeć	Mężczyźni	16	41	40	3	451
	Kobiety	10	47	36	7	483
Wiek	18–24 lata	11	54	28	7	105
	25–34	12	51	37		186
	35–44	12	50	30	7	164
	45–54	13	41	41	4	145
	55–64	16	35	45	4	165
	65 lat i więcej	11	36	44	8	169
Miejsce zamieszkania	Wieś	10	48	36	6	371
	Miasto do 19 999	12	42	42	4	139
	20 000 – 99 999	11	41	44	3	174
	100 000 – 499 999	13	40	40	7	158
	500 000 i więcej mieszk.	23	42	30	5	93
Wykształcenie	Podstawowe / gimnazjalne	8	40	41	11	194
	Zasadnicze zawodowe	10	47	37	6	229
	Średnie	15	45	38	2	288
	Wyższe	17	43	37	2	223
Grupa społeczna i zawodowa	Kadra kier., spec. z wyższym wyksz.	14	55	28	3	89
	Średni personel, technicy	14	33	53		42
	Pracownicy adm.-biurowi	10	43	42	4	72
	Pracownicy usług	10	46	41	3	51
	Robotnicy wykwalifikowani	18	46	34	2	99
	Robotnicy niewykwalifik.	19	46	24	11	35
	Rolnicy	7	59	32	3	41
	Pracujący na własny rach.	19	41	40		42
	Bezrobotni	5	51	36	8	76
	Emeryci	14	33	45	8	207
	Renciści	14	36	43	7	54
	Uczniowie i studenci	14	52	27	7	70
	Gospodynie domowe i inni	4	48	43	4	57
Pracuje w:	inst. państw., publicznej	14	52	30	4	123
	spółce właścicieli prywatnych i państwa	11	45	43	1	82
	sekt. prywat. poza rolnict.	17	43	37	3	227
	prywatnym gosp. rolnym	5	54	39	3	42
Dochody na jedną osobę	Do 500 zł	8	43	45	4	96
	501–750	9	57	30	4	90
	751–1000	10	47	38	5	143
	1001–1500	15	34	43	8	150
	Powyżej 1500 zł	20	47	31	2	193
Ocena własnych war. mater.	Złe	1	40	55	5	107
	Średnie	7	44	42	6	376
	Dobre	20	45	31	4	451
Udział w prakt. religijnych	Kilka razy w tygodniu	14	32	45	10	39
	Raz w tygodniu	12	43	40	6	431
	1–2 razy w miesiącu	15	47	32	5	160
	Kilka razy w roku	13	46	38	3	204
	W ogóle nie uczestniczy	12	44	41	3	90
Poglądy polityczne	Lewica	18	45	37		126
	Centrum	14	48	33	5	286
	Prawica	16	39	44	1	286
	Trudno powiedzieć	5	44	38	13	237

Tabela 3

		Jak Pan(i) ogólnie ocenia obecną sytuację gospodarczą w Polsce? Czy jest ona:				Liczba osób
		dobra	ani dobra, ani zła	zła	Trudno powiedzieć	
		%	%	%	%	
Ogółem		28	40	28	4	935
Płeć	Mężczyźni	31	37	30	2	453
	Kobiety	25	42	28	6	483
Wiek	18–24 lata	33	48	16	3	105
	25–34	33	38	28	1	186
	35–44	29	43	25	3	164
	45–54	25	42	30	4	146
	55–64	22	36	35	7	165
	65 lat i więcej	25	35	34	5	169
Miejsce zamieszkania	Wieś	24	40	31	6	371
	Miasto do 19 999	22	39	34	5	138
	20 000 – 99 999	32	38	28	2	175
	100 000 – 499 999	26	47	25	1	158
	500 000 i więcej mieszk.	47	33	19	1	93
Wykształcenie	Podstawowe / gimnazjalne	17	40	35	8	193
	Zasadnicze zawodowe	23	39	33	4	229
	Średnie	30	41	26	2	288
	Wyższe	38	38	22	2	225
Grupa społeczna i zawodowa	Kadra kier., spec. z wyższym wyksz.	32	47	19	2	89
	Średni personel, technicy	33	42	25		44
	Pracownicy adm.-biurowi	39	45	16		72
	Pracownicy usług	24	52	23	2	51
	Robotnicy wykwalifikowani	31	40	28	1	99
	Robotnicy niewykwalifik.	38	23	25	14	35
	Rolnicy	13	37	44	5	41
	Pracujący na własny rach.	36	35	26	3	42
	Bezrobotni	19	39	39	3	76
	Emeryci	25	33	36	6	206
	Renciści	22	35	37	6	54
	Uczniowie i studenci	34	49	14	3	70
	Gospodynie domowe i inni	20	43	33	4	57
Pracuje w:	inst. państw., publicznej	31	43	24	2	125
	spółce właścicieli prywatnych i państwa	36	44	18	3	82
	sekt. prywat. poza rolnict.	35	40	24	2	227
	prywatnym gosp. rolnym	8	39	48	5	42
Dochody na jedną osobę	Do 500 zł	15	40	43	3	96
	501–750	26	40	30	4	90
	751–1000	22	45	28	4	142
	1001–1500	26	40	29	5	150
	Powyżej 1500 zł	40	39	19	3	194
Ocena własnych war. mater.	Złe	8	38	53	2	107
	Średnie	18	43	35	5	376
	Dobre	40	38	18	4	452
Udział w prakt. religijnych	Kilka razy w tygodniu	19	21	51	10	39
	Raz w tygodniu	25	39	32	4	432
	1–2 razy w miesiącu	32	43	22	4	160
	Kilka razy w roku	27	44	28	2	204
	W ogóle nie uczestniczy	37	38	22	3	90
Poglądy polityczne	Lewica	39	38	23	0	126
	Centrum	31	39	26	4	287
	Prawica	27	39	32	2	286
	Trudno powiedzieć	18	43	31	8	236

Tabela 4

		Czy obecnie Panu(i) i Pana(i) rodzinie żyje się:				Liczba osób
		dobrze	ani dobrze, ani źle	źle	Trudno powiedzieć	
		%	%	%	%	
Ogółem		51	39	10	0	936
Płeć	Mężczyźni	49	41	10		453
	Kobiety	53	36	9	1	483
Wiek	18–24 lata	71	27	2		105
	25–34	69	26	4	1	186
	35–44	59	30	10		164
	45–54	46	46	8	1	146
	55–64	33	46	20	1	165
	65 lat i więcej	32	54	13	1	169
Miejsce zamieszkania	Wieś	45	43	11	1	371
	Miasto do 19 999	50	40	10		139
	20 000 – 99 999	54	39	7	0	175
	100 000 – 499 999	53	36	11		158
	500 000 i więcej mieszk.	66	24	8	2	93
Wykształcenie	Podstawowe / gimnazjalne	34	47	19	1	194
	Zasadnicze zawodowe	39	48	13	0	229
	Średnie	57	37	5	1	288
	Wyższe	70	24	5	1	225
Grupa społeczna i zawodowa	Kadra kier., spec. z wyższym wyksz.	78	19	3		89
	Średni personel, technicy	64	32	2	2	44
	Pracownicy adm.-biurowi	60	35	5		72
	Pracownicy usług	68	29	3		51
	Robotnicy wykwalifikowani	55	41	4		99
	Robotnicy niewykwalifik.	53	35	12		35
	Rolnicy	39	47	13		41
	Pracujący na własny rach.	63	37			42
	Bezrobotni	28	42	28	2	76
	Emeryci	36	51	12	1	207
	Renciści	23	57	20		54
	Uczniowie i studenci	75	23	2		70
	Gospodynie domowe i inni	44	36	20		57
Pracuje w:	inst. państw., publicznej	65	29	5		125
	spółce właścicieli prywatnych i państwa	60	36	3	1	82
	sekt. pryw. poza rolnict.	66	31	4		227
	prywatnym gosp. rolnym	38	48	13		42
Dochody na jedną osobę	Do 500 zł	31	40	29		96
	501–750	35	49	16		90
	751–1000	50	43	7	1	143
	1001–1500	45	47	7	1	150
	Powyżej 1500 zł	73	24	3		194
Ocena własnych war. mater.	Źłe	9	30	60		107
	Średnie	24	69	5	1	376
	Dobre	83	15	2	0	452
Udział w prakt. religijnych	Kilka razy w tygodniu	44	53	3		39
	Raz w tygodniu	48	40	11	0	433
	1–2 razy w miesiącu	52	39	7	1	160
	Kilka razy w roku	50	38	11	1	204
	W ogóle nie uczestniczy	66	26	7	1	90
Poglądy polityczne	Lewica	62	28	9		126
	Centrum	49	40	10	1	287
	Prawica	54	38	8	0	286
	Trudno powiedzieć	44	44	12	1	237

Tabela 5

		Jak Pan(i) ocenia obecne warunki materialne swojego gospodarstwa domowego? Czy są one:			Liczba osób
		złe	ani dobre, ani złe	dobre	
		%	%	%	
Ogółem		11	40	49	936
Płeć	Mężczyźni	12	39	49	453
	Kobiety	11	41	48	483
Wiek	18–24 lata	6	32	62	105
	25–34	7	35	58	186
	35–44	14	32	55	164
	45–54	9	41	50	146
	55–64	18	48	34	165
	65 lat i więcej	13	51	36	169
Miejsce zamieszkania	Wieś	10	45	44	371
	Miasto do 19 999	13	38	49	139
	20 000 – 99 999	15	37	48	175
	100 000 – 499 999	12	37	50	158
	500 000 i więcej mieszk.	4	35	62	93
Wykształcenie	Podstawowe / gimnazjalne	20	46	34	194
	Zasadnicze zawodowe	17	45	38	229
	Średnie	7	40	53	288
	Wyższe	4	30	66	225
Grupa społeczna i zawodowa	Kadra kier., spec. z wyższym wyksz.	2	28	70	89
	Średni personel, technicy	4	37	59	44
	Pracownicy adm.-biurowi	6	35	59	72
	Pracownicy usług	2	38	60	51
	Robotnicy wykwalifikowani	7	40	52	99
	Robotnicy niewykwalifik.	20	39	41	35
	Rolnicy	19	50	31	41
	Pracujący na własny rach.		37	63	42
	Bezrobotni	35	41	25	76
	Emeryci	10	50	40	207
	Renciści	25	53	22	54
	Uczniowie i studenci	5	29	66	70
	Gospodynie domowe i inni	21	32	47	57
Pracuje w:	inst. państw., publicznej	7	30	63	125
	spółce właścicieli prywatnych i państwa	3	39	58	82
	sekt. pryw. poza rolnict.	6	37	57	227
	prywatnym gosp. rolnym	16	51	33	42
Dochody na jedną osobę	Do 500 zł	34	42	23	96
	501–750	21	48	30	90
	751–1000	9	49	42	143
	1001–1500	10	46	44	150
	Powyżej 1500 zł	2	23	75	194
Udział w prakt. religijnych	Kilka razy w tygodniu	7	53	41	39
	Raz w tygodniu	11	44	45	433
	1–2 razy w miesiącu	13	37	50	160
	Kilka razy w roku	14	38	48	204
	W ogóle nie uczestniczy	10	27	63	90
Poglądy polityczne	Lewica	8	35	57	126
	Centrum	11	45	44	287
	Prawica	9	38	53	286
	Trudno powiedzieć	16	40	44	237

Tabela 6

		Jak Pan(i) ogólnie ocenia obecną sytuację w Pana(i) zakładzie pracy? Czy jest ona:				Liczba osób
		dobra	ani dobra, ani zła	zła	Trudno powiedzieć	
		%	%	%	%	
Ogółem		59	26	12	3	475
Płeć	Mężczyźni	59	25	13	4	257
	Kobiety	60	26	11	2	218
Wiek	18–24 lata	66	20	3	12	24
	25–34	73	16	11		150
	35–44	57	25	11	7	127
	45–54	46	39	14	2	115
	55–64	52	29	17	2	49
	65 lat i więcej	63	37			9
Miejsce zamieszkania	Wieś	55	27	12	5	176
	Miasto do 19 999	55	29	13	2	66
	20 000 – 99 999	66	15	16	3	90
	100 000 – 499 999	61	31	7	1	95
Wykształcenie	500 000 i więcej mieszk.	63	24	12		49
	Podstawowe / gimnazjalne	40	27	17	16	31
	Zasadnicze zawodowe	54	28	15	3	117
	Średnie	58	29	11	2	161
Grupa społeczna i zawodowa	Wyższe	68	21	10	1	166
	Kadra kier., spec. z wyższym wyksz.	68	20	11	1	89
	Średni personel, technicy	53	28	20		44
	Pracownicy adm.-biurowi	66	22	7	5	72
	Pracownicy usług	53	30	18		51
	Robotnicy wykwalifikowani	65	25	9	1	99
	Robotnicy niewykwalifik.	70	18	6	6	34
	Rolnicy	25	42	28	5	40
	Pracujący na własny rach.	56	34	4	6	42
	Emeryci	62	38			2
Pracuje w:	Uczniowie i studenci	29			71	3
	Gospodynie domowe i inni			100		1
	inst. państw., publicznej	58	25	13	4	125
	spółce właścicieli prywatnych i państwa	63	27	9	2	82
Dochody na jedną osobę	sekt. pryw. poza rolnict.	66	22	9	3	227
	prywatnym gosp. rolnym	21	45	29	5	42
	Do 500 zł	42	22	21	15	36
	501–750	50	28	19	3	41
Ocena własnych war. mater.	751–1000	59	27	12	3	77
	1001–1500	64	24	10	1	70
	Powyżej 1500 zł	69	20	9	2	117
	Złe	38	22	25	14	31
Udział w prakt. religijnych	Średnie	44	38	15	3	174
	Dobre	72	18	8	2	270
	Kilka razy w tygodniu	45	26		29	11
	Raz w tygodniu	57	28	12	3	206
	1–2 razy w miesiącu	60	31	7	1	81
	Kilka razy w roku	60	22	16	1	120
Poglądy polityczne	W ogóle nie uczestniczy	70	17	12	1	50
	Lewica	62	22	13	3	71
	Centrum	63	24	10	3	150
	Prawica	61	27	10	2	148
	Trudno powiedzieć	51	30	15	4	106

Tabela 7

		Jak określił(a)by Pan(i) sytuację na rynku pracy w Pana(i) miejscowości lub w okolicy? Czy, Pana(i) zdaniem, obecnie:					Liczba osób
		bez większych problemów można znaleźć odpowiednią pracę	można wprawdzie znaleźć jakąś pracę, ale trudno jest o pracę odpowiednią	trudno jest znaleźć jakąkolwiek pracę	nie można znaleźć żadnej pracy	Trudno powiedzieć	
		%	%	%	%	%	
Ogółem		3	35	40	18	4	935
Płeć	Mężczyźni	3	41	36	15	5	453
	Kobiety	2	30	44	21	3	483
Wiek	18–24 lata	2	47	42	6	3	105
	25–34	4	48	35	13	1	186
	35–44	5	43	37	13	3	164
	45–54	1	26	51	20	1	146
	55–64	1	27	37	33	2	165
	65 lat i więcej	2	23	40	23	12	169
Miejsce zamieszkania	Wieś	1	30	43	24	2	371
	Miasto do 19 999	2	20	45	29	3	138
	20 000 – 99 999	1	38	46	12	2	175
	100 000 – 499 999	7	45	31	11	6	158
	500 000 i więcej mieszk.	7	57	24	4	9	93
Wykształcenie	Podstawowe / gimnazjalne	1	20	38	35	5	193
	Zasadnicze zawodowe	2	30	46	19	3	229
	Średnie	4	40	39	14	4	288
	Wyższe	3	49	37	9	3	225
Grupa społeczna i zawodowa	Kadra kier., spec. z wyższym wyksz.	5	52	36	4	3	89
	Średni personel, technicy	6	41	44	7	1	44
	Pracownicy adm.-biurowi	5	41	43	12		72
	Pracownicy usług	3	48	27	19	2	51
	Robotnicy wykwalifikowani	1	43	45	11		99
	Robotnicy niewykwalifik.		39	36	24		35
	Rolnicy	3	22	41	34		41
	Pracujący na własny rach.	6	48	31	9	6	42
	Bezrobotni		18	47	35		76
	Emeryci	2	24	41	23	10	206
	Renciści	2	18	35	39	6	54
	Uczniowie i studenci	1	51	36	7	5	70
	Gospodynie domowe i inni	1	34	46	17	1	57
Pracuje w:	inst. państw., publicznej	3	39	47	10	1	125
	spółce właścicieli prywatnych i państwa	2	49	36	11	2	82
	sekt. pryw. poza rolnict.	5	47	35	12	2	227
	prywatnym gosp. rolnym	2	26	38	34		42
Dochody na jedną osobę	Do 500 zł	1	16	38	45		96
	501–750	3	28	42	26	1	90
	751–1000	2	37	45	15	2	142
	1001–1500	1	32	45	16	6	150
	Powyżej 1500 zł	7	51	35	5	3	194
Ocena własnych war. mater.	Złe	2	16	30	49	3	107
	Średnie	1	28	48	19	4	376
	Dobre	4	46	36	11	4	452
Udział w prakt. religijnych	Kilka razy w tygodniu	2	36	43	12	7	39
	Raz w tygodniu	2	33	42	19	5	432
	1–2 razy w miesiącu	2	35	40	21	2	160
	Kilka razy w roku	4	39	38	18	1	204
	W ogóle nie uczestniczy	4	44	34	15	3	90
Poglądy polityczne	Lewica	3	39	45	11	2	126
	Centrum	2	40	40	15	3	287
	Prawica	3	35	40	17	5	286
	Trudno powiedzieć	3	29	37	28	4	236

Tabela 8

		Czy liczy się Pan(i) z możliwością utraty obecnej pracy (zwolnienia, bankructwa, upadku, likwidacji zakładu, gospodarstwa itp.)?			Liczba osób
		Tak	Nie	Trudno powiedzieć	
		%	%	%	
Ogółem		28	69	3	475
Płeć	Mężczyźni	29	70	2	257
	Kobiety	27	69	4	218
Wiek	18–24 lata	33	64	3	24
	25–34	22	75	3	150
	35–44	34	64	2	127
	45–54	29	67	5	115
	55–64	26	74		49
	65 lat i więcej	17	75	8	9
Miejsce zamieszkania	Wieś	22	76	3	176
	Miasto do 19 999	29	65	6	66
	20 000 – 99 999	34	64	3	90
	100 000 – 499 999	33	65	2	95
	500 000 i więcej mieszk.	27	71	2	49
Wykształcenie	Podstawowe / gimnazjalne	34	66		31
	Zasadnicze zawodowe	26	70	4	117
	Średnie	39	58	4	161
	Wyższe	17	81	2	166
Grupa społeczna i zawodowa	Kadra kier., spec. z wyższym wyksz.	18	78	3	89
	Średni personel, technicy	26	74		44
	Pracownicy adm.-biurowi	32	67	1	72
	Pracownicy usług	39	54	7	51
	Robotnicy wykwalifikowani	38	59	3	99
	Robotnicy niewykwalifik.	32	68		34
	Rolnicy	14	86		40
	Pracujący na własny rach.	16	81	3	42
	Emeryci		69	31	2
	Uczniowie i studenci		76	24	3
	Gospodynie domowe i inni	100			1
Pracuje w:	inst. państw., publicznej	26	72	2	125
	spółce właścicieli prywatnych i państwa	32	66	3	82
	sekt. pryw. poza rolnict.	30	66	4	227
	prywatnym gosp. rolnym	14	86		42
Dochody na jedną osobę	Do 500 zł	32	64	5	36
	501–750	42	56	2	41
	751–1000	23	73	4	77
	1001–1500	36	64		70
	Powyżej 1500 zł	23	75	2	117
Ocena własnych war. mater.	Złe	53	47		31
	Średnie	32	62	5	174
	Dobre	22	77	1	270
Udział w prakt. religijnych	Kilka razy w tygodniu		100		11
	Raz w tygodniu	27	69	4	206
	1–2 razy w miesiącu	17	82	1	81
	Kilka razy w roku	37	60	3	120
	W ogóle nie uczestniczy	29	69	2	50
Poglądy polityczne	Lewica	32	64	3	71
	Centrum	26	73	1	150
	Prawica	26	72	2	148
	Trudno powiedzieć	30	64	6	106