

**NR 159/2014**

---

---

**NASTROJE SPOŁECZNE  
W LISTOPADZIE**

---

---

Znak jakości przyznany CBOS przez Organizację Firm Badania Opinii i Rynku 14 stycznia 2014 roku



Fundacja Centrum Badania Opinii Społecznej  
ul. Świętojerska 5/7, 00-236 Warszawa  
e-mail: sekretariat@cbos.pl; info@cbos.pl  
<http://www.cbos.pl>  
(48 22) 629 35 69

W listopadzie większość wskaźników kształtuje się na mniej więcej takim poziomie jak we wrześniu i październiku<sup>1</sup>. Oznacza to m.in., że oceny ogólnej sytuacji w kraju oraz sytuacji politycznej i gospodarczej, choć nadal dość krytyczne, od trzech miesięcy niezmiennie należą do najlepszych w ostatnich latach.

## OCENY

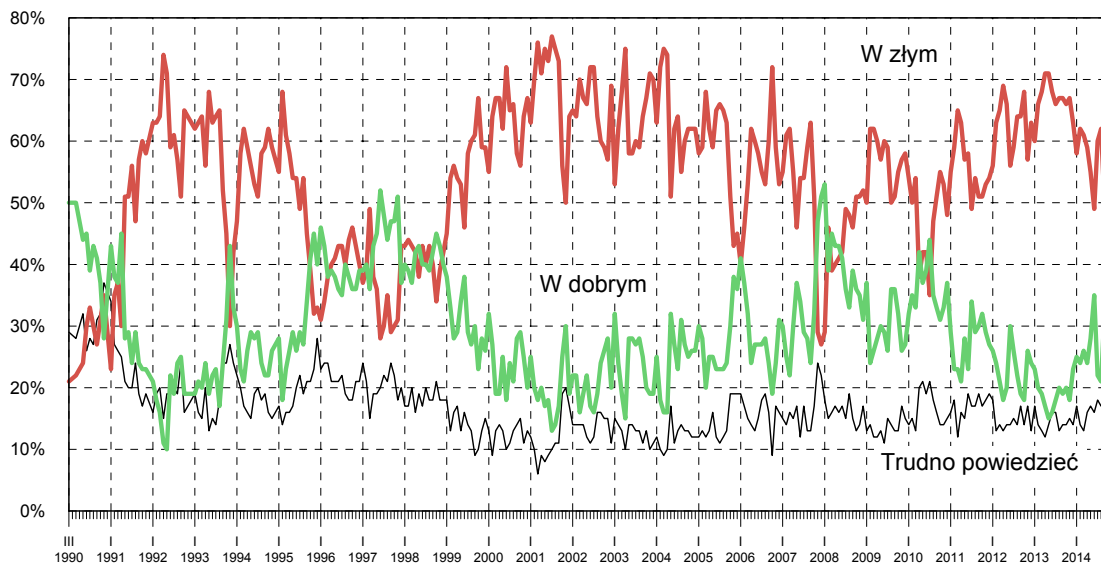
W ciągu miesiąca w zasadzie nie zmieniły się oceny **rozwoju sytuacji w kraju**. Nadal jedna trzecia badanych (35%) uważa, że zmierza ona w dobrym kierunku, a blisko połowa (47%) jest przeciwnego zdania. Niespełna jedna piąta respondentów (18%) nie ma wyrobionej opinii na ten temat.

Tabela 1

Czy, ogólnie rzecz biorąc, <b>sytuacja w naszym kraju</b> zmierza w dobrym czy też w złym kierunku?	Wskazania respondentów według terminów badań												
	XI	XII	I	II	III	IV	V	VI	VII	VIII	IX	X	XI
	2013		2014										
	w procentach												
W dobrym	18	23	25	24	26	24	28	35	22	21	33	34	35
W złym	67	63	58	62	61	59	55	49	60	62	49	48	47
Trudno powiedzieć	15	14	17	14	13	16	17	16	18	17	18	18	18

<sup>1</sup> Badanie „Aktualne problemy i wydarzenia” (294) przeprowadzono metodą wywiadów bezpośrednich (face-to-face) wspomaganym komputerowo (CAPI) w dniach 6–16 listopada 2014 roku na liczącej 934 osoby reprezentatywnej próbie losowej dorosłych mieszkańców Polski.

RYS. 1. CZY, OGÓLNIE RZECZ BIORĄC, SYTUACJA W NASZYM KRAJU ZMIERZA W DOBRYM CZY TEŻ W ZŁYM KIERUNKU?



W większości wyróżnionych przez nas grup społeczno-demograficznych w ocenie rozwoju sytuacji w kraju niezmiennie dominuje krytycyzm. Wyjątek stanowią osoby deklarujące lewicowe poglądy polityczne, mieszkańcy dużych – aczkolwiek nie największych – miast, badani z wyższym wykształceniem, zadowoleni ze swojej sytuacji materialnej, osiągający najwyższe dochody *per capita* oraz – uwzględniając status zawodowy – przedstawiciele kadry kierowniczej i specjalistów wyższego szczebla (zob. tabela aneksowa 1).

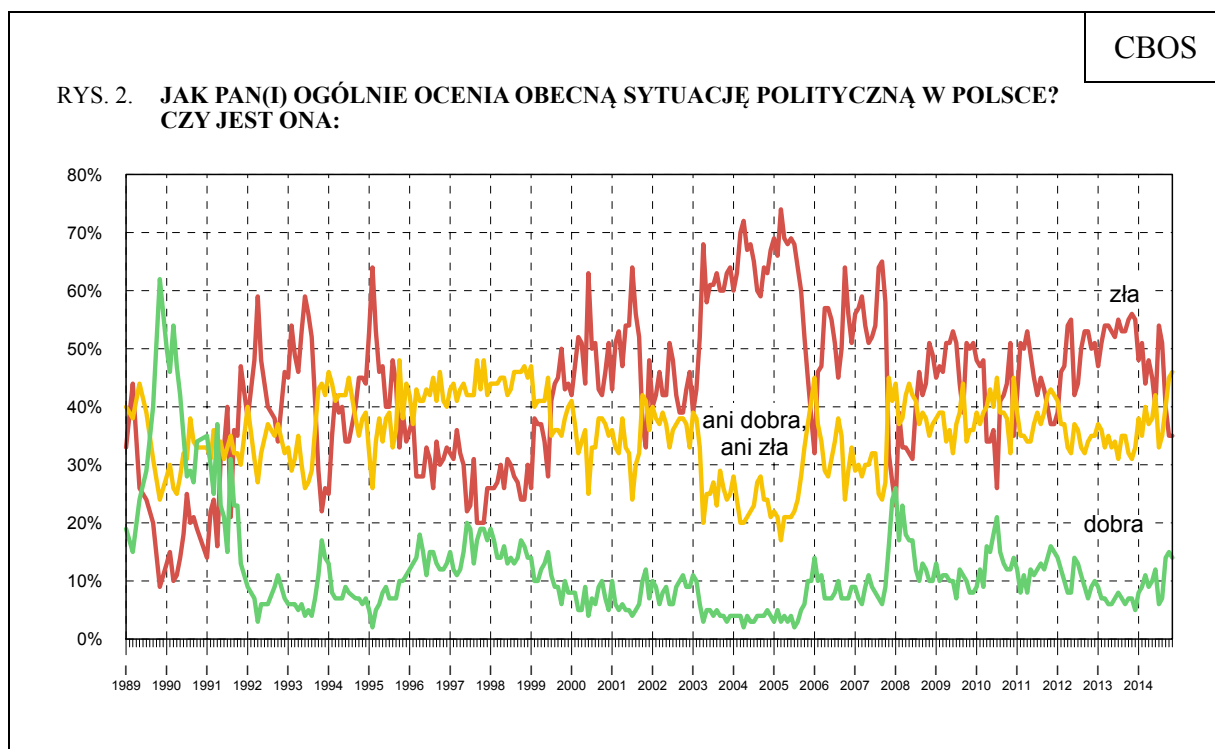
W potencjalnych elektoratach partyjnych zadowolenie z rozwoju sytuacji w kraju przeważa nad niezadowoleniem jedynie wśród zwolenników PO. Podzielone opinie na ten temat mają wyborcy PSL. Sympatycy pozostałych ugrupowań, podobnie jak osoby niezamierzające brać udziału w ewentualnych wyborach parlamentarnych oraz niezdecydowane, czy w nich uczestniczyć, w większości negatywnie wypowiadają się o kierunku zmian w Polsce, przy czym najbardziej krytyczni w tym względzie są potencjalni wyborcy PiS wraz z Solidarną Polską i Polską Razem (57% opinii negatywnych) oraz niegłosujący (58%).

Tabela 2

Elektoraty*	Czy, ogólnie rzecz biorąc, sytuacja w naszym kraju zmierza w dobrym czy też w złym kierunku?		
	W dobrym	W złym	Trudno powiedzieć
	w procentach		
PO	66	20	14
SLD	30	53	17
PSL	43	44	13
PiS wraz z Solidarną Polską i Polską Razem	22	57	21
Niezdecydowani, czy wziąć udział w wyborach	32	48	20
Niezamierzający brać udziału w wyborach	22	58	20

\* Określone na podstawie deklaracji głosowania w ewentualnych wyborach parlamentarnych

Oceny obecnej **sytuacji politycznej** w Polsce są również niemal identyczne z październikowymi. Ponad dwie piąte badanych (46%) ocenia sytuację na scenie politycznej jako przeciętną, jedna trzecia (35%) jest z niej niezadowolona, a mniej więcej co siódmy (14%) uznaje ją za dobrą.



Pominięto odpowiedzi „trudno powiedzieć”

Tabela 3

Jak Pan(i) ogólnie ocenia obecną <b>sytuację polityczną</b> w Polsce? Czy jest ona:	Wskazania respondentów według terminów badań												
	XI	XII	I	II	III	IV	V	VI	VII	VIII	IX	X	XI
	2013		2014										
	w procentach												
– dobra	7	5	8	9	11	9	10	12	6	7	14	15	14
– ani dobra, ani zła	31	33	38	35	40	37	38	42	33	35	40	45	46
– zła	56	55	48	51	44	48	45	40	54	51	40	35	35
Trudno powiedzieć	6	7	6	5	5	6	7	6	7	6	6	5	5

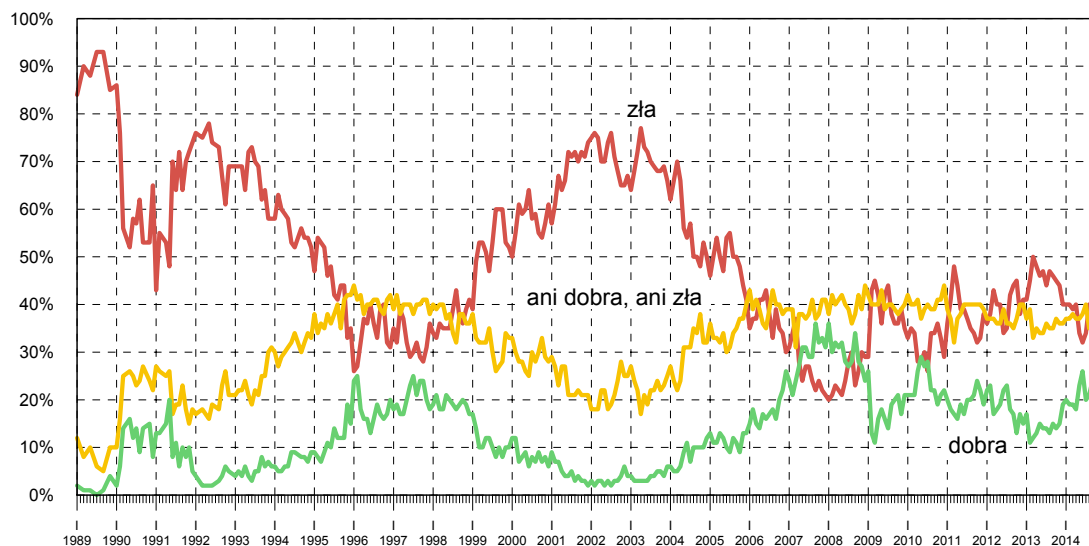
W niemal wszystkich kategoriach społeczno-demograficznych sytuacja na polskiej scenie politycznej postrzegana jest najczęściej jako przeciętna (ani dobra, ani zła). Natomiast relatywnie najlepiej wypowiadają się o niej osoby zadowolone ze swoich warunków materialnych (21% opinii pozytywnych), osiągające najwyższe dochody *per capita* (20%), legitymujące się wyższym wykształceniem (19%), mieszkające w największych miastach (19%), a uwzględniając status zawodowy – prywatni przedsiębiorcy (22%), kadra kierownicza i specjaliści wyższego szczebla (21%) oraz renciści (19%). Niemniej jednak we wszystkich wymienionych grupach nad zadowolonymi zdecydowanie przeważają badani, którzy sytuację na scenie politycznej oceniają jako złą – zob. tabela aneksowa 2.

W niewielkim stopniu poprawiły się oceny **sytuacji gospodarczej** w Polsce. Liczba pozytywnych opinii w tym zakresie zwiększyła się z 23% do 26%, natomiast niezadowolenie ze stanu polskiej gospodarki wyraża, podobnie jak miesiąc temu, niespełna jedna trzecia ankietowanych (29%).

Tabela 4

Jak Pan(i) ogólnie ocenia obecną <b>sytuację gospodarczą</b> w Polsce? Czy jest ona:	Wskazania respondentów według terminów badań												
	XI	XII	I	II	III	IV	V	VI	VII	VIII	IX	X	XI
	2013		2014										
	w procentach												
– dobra	15	19	20	19	19	18	23	26	20	21	24	23	26
– ani dobra, ani zła	36	36	37	37	38	37	37	38	40	35	38	43	41
– zła	44	40	38	40	39	40	34	32	34	40	33	30	29
Trudno powiedzieć	5	5	5	4	4	5	6	4	6	4	5	4	4

RYS. 3. JAK PAN(I) OGÓLNIIE OCENIA OBECNĄ SYTUACJĘ GOSPODARCZĄ W POLSCE?  
CZY JEST ONA:



Pominięto odpowiedzi „trudno powiedzieć”

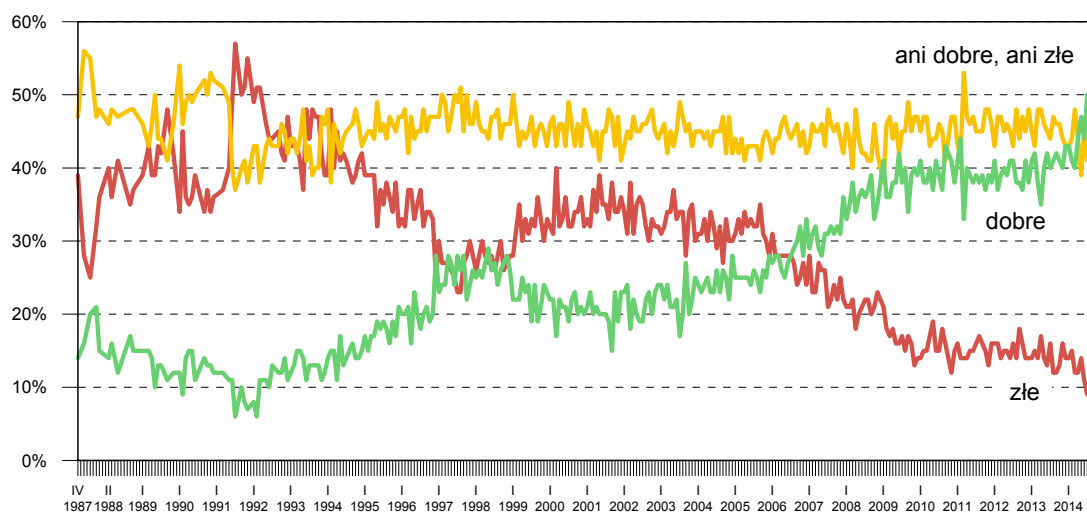
Zadowoleniu z kondycji polskiej gospodarki sprzyja przede wszystkim zamieszkiwanie w największych miastach, posiadanie wyższego wykształcenia, wysoki dochód *per capita*, satysfakcjonująca ocena swojej sytuacji materialnej, bycie mężczyzną oraz wiek od 45 do 54 lat. Uwzględniając zaś sytuację zawodową można stwierdzić, że najlepiej o kondycji ekonomicznej kraju wypowiadają się pracownicy administracyjno-biurowi, kadra kierownicza i specjaliści wyższego szczebla oraz osoby pracujące na własny rachunek (zob. tabela aneksowa 3).

**Warunki materialne gospodarstw domowych** oceniane są tak samo jak miesiąc temu – jako dobre lub jako przeciętne postrzega je po 44% respondentów, natomiast co ósmy Polak (12%) jest niezadowolony ze swojej sytuacji materialnej.

Tabela 5

Jak Pan(i) ocenia obecne warunki materialne swojego gospodarstwa domowego? Czy są one:	Wskazania respondentów według terminów badań													
	XI	XII	I	II	III	IV	V	VI	VII	VIII	IX	X	XI	
	2013		2014											
	w procentach													
– dobre	40	43	43	41	40	44	47	44	50	46	43	44	44	
– ani dobre, ani złe	44	43	43	44	48	44	39	45	41	42	45	44	44	
– złe	16	14	14	15	12	12	14	11	9	12	12	12	12	

RYS. 4. JAK PAN(I) OCENIA OBECNE WARUNKI MATERIALNE SWOJEGO GOSPODARSTWA DOMOWEGO? CZY SĄ ONE:



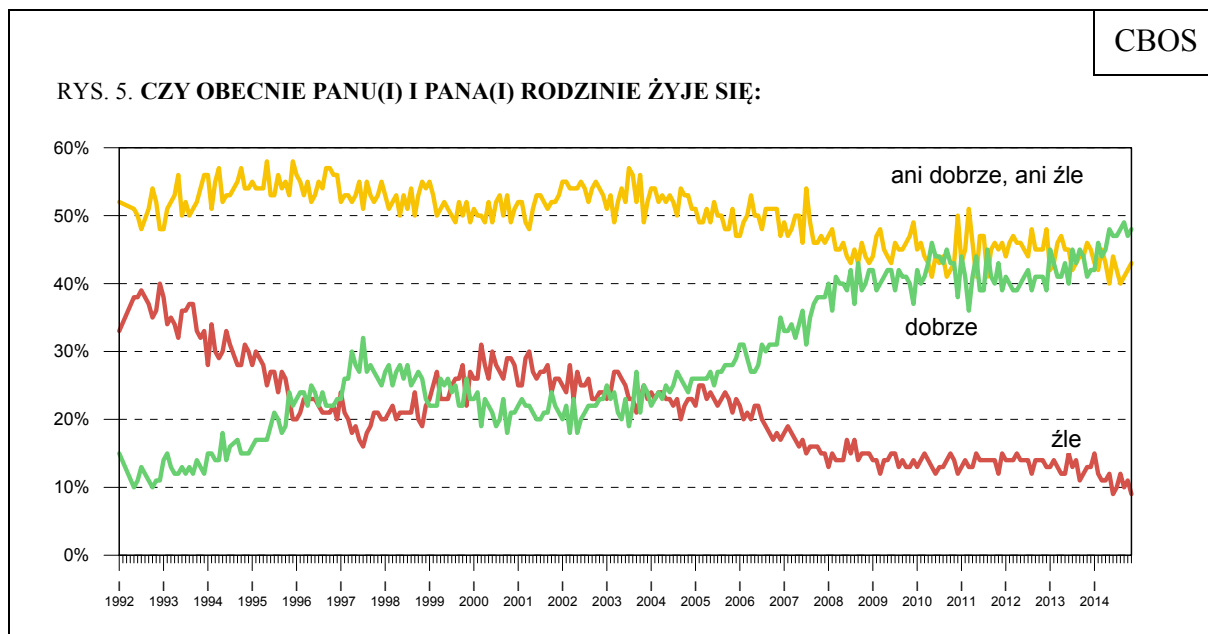
Do marca 1992 roku pytanie brzmiało: „Jak ocenia Pan(i) swoje (rodziny) obecne warunki materialne?”, a środkową kategorią skali było „średnie, przeciętne”

Minimalnie mniej krytyczne niż przed miesiącem są oceny **poziomu życia badanych i ich rodzin**. Obecnie tylko co jedenasty respondent (9%, spadek o 2 punkty procentowe) negatywnie ocenia jakość życia swojej rodziny, natomiast ponad pięciokrotnie większą grupę stanowią ci, którzy są z niej zadowoleni (48%). Liczba osób twierdzących, że im i ich rodzinom żyje się przeciętnie, kształtuje się od początku roku na poziomie około dwóch piątych ogółu badanych (w listopadzie wyniosła 43%).

Tabela 6

Czy obecnie Panu(i) i Pana(i) <b>rodzinie</b> żyje się:	Wskazania respondentów według terminów badań												
	XI	XII	I	II	III	IV	V	VI	VII	VIII	IX	X	XI
	2013		2014										
	w procentach												
– dobrze	41	42	42	46	44	45	48	47	47	48	49	47	48
– ani dobrze, ani źle	46	45	43	42	45	43	40	44	42	40	41	42	43
– źle	13	13	15	12	11	11	12	9	10	12	10	11	9





Pominięto odpowiedzi „trudno powiedzieć”

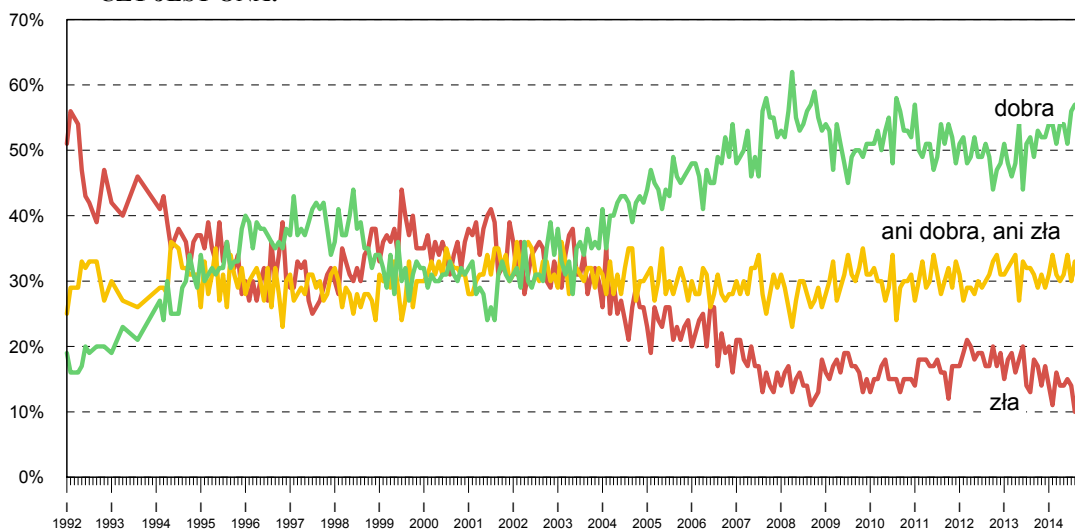
Satysfakcja z poziomu życia rodziny rośnie wraz z wielkością uzyskiwanych dochodów *per capita* oraz – co jest z tym związane – poziomem wykształcenia badanych, maleje natomiast wraz z wiekiem. W grupach społeczno-zawodowych stosunkowo najlepiej o jakości życia wypowiadają się: prywatni przedsiębiorcy, kadra kierownicza oraz specjaliści wyższego i średniego szczebla, pracownicy administracyjno-biurowi, a także uczniowie i studenci (zob. tabela aneksowa 5).

Listopad przyniósł nieznaczny spadek odsetka osób nieusatysfakcjonowanych **sytuacją w zakładach pracy**, w których są zatrudnione. Tym samym obecnie co dziewiąty pracujący (11%, spadek o 3 punkty procentowe) wyraża niezadowolenie z kondycji swojej firmy, ponad połowa (57%) uważa, że jest ona dobra, a niemal jedna trzecia (30%) określa ją jako przeciętną.

Tabela 7

Jak Pan(i) ogólnie ocenia obecną <b>sytuację</b> w Pana(i) zakładzie pracy? Czy jest ona:	Wskazania respondentów aktywnych zawodowo* według terminów badań												
	XI	XII	I	II	III	IV	V	VI	VII	VIII	IX	X	XI
	2013		2014										
	N*	541	474	534	533	584	555	524	523	478	497	484	485
w procentach													
– dobra	52	52	54	54	51	54	54	51	56	57	56	56	57
– ani dobra, ani zła	31	29	31	34	31	30	31	34	30	33	29	29	30
– zła	14	17	14	11	16	14	14	15	14	10	14	14	11
Trudno powiedzieć	3	2	1	1	2	2	1	0	0	0	1	1	2

RYS. 6. JAK PAN(I) OGÓLNIENIE OCENIA OBECNĄ SYTUACJĘ W PANA(I) ZAKŁADZIE PRACY?\*



Odowiedzi osób pracujących. Pominięto odpowiedzi „trudno powiedzieć”

Zadowolenie z sytuacji w miejscu zatrudnienia przeważa we wszystkich wyróżnionych przez nas grupach społeczno-demograficznych, z wyjątkiem rolników oraz pracowników źle oceniających własne warunki materialne. W tych grupach najczęstsze są opinie ambiwalentne (zob. tabela aneksowa 6).

### PRZEWIDYWANIA

Mniej pesymistyczne niż przed miesiącem, a zarazem najlepsze od ponad czterech lat są prognozy **ogólnej sytuacji w kraju** na najbliższy rok. Jej pogorszenia spodziewa się obecnie co siódmy respondent (14%, spadek o 4 punkty procentowe), blisko trzy piąte badanych (58%, wzrost o 2 punkty) uważa, że się ona nie zmieni, a niemal jedna piąta (19%) oczekuje poprawy.

Tabela 8

Jak Pan(i) sądzi, czy w ciągu najbliższego roku <b>sytuacja w Polsce</b> poprawi się, pogorszy czy też się nie zmieni?	Wskazania respondentów według terminów badań												
	XI	XII	I	II	III	IV	V	VI	VII	VIII	IX	X	XI
	2013		2014										
	w procentach												
Poprawi się	11	14	17	14	14	13	15	18	12	11	14	18	19
Nie zmieni się	50	53	51	54	51	53	56	58	53	48	56	56	58
Pogorszy się	31	26	25	25	27	27	21	18	25	31	21	18	14
Trudno powiedzieć	8	7	7	7	8	8	8	6	10	10	9	8	9

Coraz mniej pesymistyczne są również przewidywania dotyczące **sytuacji politycznej** w Polsce w najbliższym roku. Obecnie odsetek osób liczących na poprawę przeważa nad odsetkiem tych, które spodziewają się pogorszenia (16% wobec 12%). Niezmiennie jednak dominuje pogląd, że w tym zakresie nic się nie zmieni (63%, wzrost o 2 punkty procentowe).

Tabela 9

Czy, Pana(i) zdaniem, w ciągu najbliższego roku <b>sytuacja polityczna</b> w Polsce:	Wskazania respondentów według terminów badań												
	XI	XII	I	II	III	IV	V	VI	VII	VIII	IX	X	XI
	2013		2014										
	w procentach												
– poprawi się	8	7	10	9	8	9	10	10	10	9	13	15	16
– nie zmieni się	58	58	60	62	62	61	62	64	55	57	58	61	63
– pogorszy się	24	25	21	21	21	21	18	16	23	23	19	14	12
Trudno powiedzieć	10	10	9	8	9	10	10	10	12	11	10	10	9

Od października nieco poprawiły się też opinie na temat przyszłości **polskiej gospodarki**. Ponad jedna piąta ankietowanych (22%, wzrost o 3 punkty procentowe) jest zdania, że w najbliższym roku sytuacja gospodarcza w kraju poprawi się, co siódmy (14%) obawia się jej pogorszenia, a ponad połowa (56%) nie oczekuje żadnych zmian w tym zakresie.

Tabela 10

Czy, Pana(i) zdaniem, w ciągu najbliższego roku <b>sytuacja gospodarcza</b> w Polsce:	Wskazania respondentów według terminów badań												
	XI	XII	I	II	III	IV	V	VI	VII	VIII	IX	X	XI
	2013		2014										
	w procentach												
– poprawi się	17	18	25	20	15	18	19	23	21	16	17	19	22
– nie zmieni się	51	52	48	53	56	53	55	55	54	49	56	57	56
– pogorszy się	23	21	19	19	22	20	16	14	15	25	19	15	14
Trudno powiedzieć	9	9	8	8	7	10	10	8	10	10	8	9	8

Bardzo zbliżone do ubiegłomiesięcznych są przewidywania dotyczące **kondycji materialnej gospodarstw domowych** respondentów. Co szósty badany (17%, spadek o 2 punkty procentowe) prognozuje jej poprawę w najbliższym roku, a co ósmy (12%) spodziewa się raczej pogorszenia. Niezmiennie ponad dwie trzecie respondentów (wzrost z 69% do 71%) nie oczekuje żadnych znaczących zmian w tej dziedzinie.

Tabela 11

Jak Pan(i) sądzi, czy w ciągu najbliższego roku <b>warunki materialne</b> Pana(i) gospodarstwa domowego:	Wskazania respondentów według terminów badań												
	XI	XII	I	II	III	IV	V	VI	VII	VIII	IX	X	XI
	2013		2014										
	w procentach												
– poprawią się	16	20	20	14	15	18	20	18	21	14	19	19	17
– pozostaną bez zmian	68	70	69	73	71	70	69	73	69	72	68	69	71
– pogorszą się	16	10	11	13	14	11	11	9	10	14	13	12	12

Większość badanych (59%) nie sądzi też, by najbliższy rok przyniósł jakiegokolwiek zmiany pod względem ich **poziomu życia**. Nadzieję na poprawę jakości swojej egzystencji wyraża – tak jak przed miesiącem – co piąty ankietowany (21%), natomiast co dziewiąty (11%, spadek o 2 punkty) liczy się z tym, że za rok jemu i jego rodzinie będzie się żyło gorzej niż obecnie.

Tabela 12

Jak Pan(i) sądzi, czy za rok Panu(i) i Pana(i) <b>rodzinie będzie się żyło</b> :	Wskazania respondentów według terminów badań												
	XI	XII	I	II	III	IV	V	VI	VII	VIII	IX	X	XI
	2013		2014										
	w procentach												
– lepiej	19	18	19	21	18	19	22	19	20	17	22	20	21
– tak samo	56	57	58	58	60	57	55	63	58	61	58	60	59
– gorzej	16	18	14	14	15	14	13	11	12	14	13	13	11
Trudno powiedzieć	9	7	9	7	7	10	10	7	10	8	7	7	9

Prognozy rozwoju **sytuacji w zakładach pracy** respondentów są niemal takie same jak przed miesiącem. Więcej niż co piąty pracownik (22%, wzrost o 2 punkty procentowe) liczy na poprawę kondycji firmy, w której jest zatrudniony, a co jedenasty (9%) obawia się jej pogorszenia. Nadal zdecydowanie przeważają ci, którzy sądzą, że w ciągu najbliższego roku sytuacja ich zakładów pracy nie zmieni się (59%, spadek o 5 punktów).

Tabela 13

Czy, Pana(i) zdaniem, w ciągu najbliższego roku <b>sytuacja w Pana(i) zakładzie pracy</b> :	Wskazania respondentów aktywnych zawodowo* według terminów badań												
	XI	XII	I	II	III	IV	V	VI	VII	VIII	IX	X	XI
	2013		2014										
	w procentach												
N*	541	474	536	533	583	555	524	523	479	497	483	485	481
– poprawi się	18	21	23	19	17	22	23	21	23	22	20	20	22
– pozostanie bez zmian	58	58	57	65	65	59	58	62	62	57	64	64	59
– pogorszy się	14	13	13	9	13	10	12	12	8	14	13	10	9
Trudno powiedzieć	10	8	7	7	5	9	7	5	7	7	3	6	10

## BEZPIECZEŃSTWO ZATRUDNIENIA I OCENA LOKALNYCH RYNKÓW PRACY

Pozytywne zmiany odnotowaliśmy w zakresie odczuwanej stabilności zatrudnienia. W porównaniu z pomiarem październikowym zmniejszyło się (o 4 punkty procentowe, do 33%) **zagrożenie możliwością utraty pracy**, jednocześnie wzrosło (o 5 punktów, do 64%) deklarowane poczucie bezpieczeństwa w tej dziedzinie.

Tabela 14

Czy liczy się Pan(i) z <b>możliwością utraty obecnej pracy</b> (zwolnienia, bankructwa, upadku, likwidacji zakładu, gospodarstwa itp.)?	Wskazania osób aktywnych zawodowo* według terminów badań																										
	XI (N=541)	XII (N=474)	I (N=536)	II (N=534)	III (N=582)	IV (N=554)	V (N=524)	VI (N=523)	VII (N=479)	VIII (N=497)	IX (N=483)	X (N=486)	XI (N=481)														
	2013		2014																								
	w procentach																										
Bardzo poważnie się z tym liczę	11	39	7	34	6	31	6	39	7	38	8	36	7	35	8	37	6	31	5	31	7	35	7	37	6	33	
Raczej tak	28		27		25		33		31		28		28		29		25		26		28		30		27		33
Raczej nie	35		36		36		36		38		38		33		38		36		40		36		40		38		38
Nie, to mało prawdopodobne	21	56		61		65		58		59		60		60		61		65		67		63		59		64	
Trudno powiedzieć	5	5	5	5	4	4	3	3	3	3	4	4	5	5	2	2	4	4	2	2	2	2	4	4	3	3	

\* Dotyczy osób zatrudnionych, także rolników oraz emerytów i rencistów pracujących w niepełnym wymiarze godzin

Relatywnie najrzadziej obawy związane z możliwością utraty zatrudnienia odczuwają rolnicy, przedstawiciele kadry kierowniczej i specjalistów wyższego szczebla, prywatni przedsiębiorcy, a także pracownicy z wyższym wykształceniem, mieszkający w miastach liczących od 20 do 100 tys. mieszkańców, zadowoleni ze swojej sytuacji materialnej oraz deklarujący prawicowe poglądy polityczne (zob. tabela aneksowa 7).

Minimalnie gorsze od ubiegłomiesięcznych są natomiast opinie o **sytuacji na lokalnych rynkach pracy**. Obecnie ponad jedna trzecia Polaków (37%, spadek o 2 punkty procentowe) jest zdania, że w ich miejscowości lub okolicy można znaleźć pracę, z tym że zdecydowana większość z nich (35% ogółu) zastrzega, iż problemem może być znalezienie satysfakcjonującego zatrudnienia. Przeważają jednak ci, którzy sądzą, że praca jest trudno dostępna (42%, spadek o 2 punkty) lub że nie ma jej wcale (18%, wzrost o 4 punkty).

Tabela 15

Jak określił(a)by Pan(i) <b>sytuację na rynku pracy w Pana(i) miejscowości lub okolicy?</b> Czy, Pana(i) zdaniem, obecnie:	Wskazania respondentów według terminów badań												
	XI	XII	I	II	III	IV	V	VI	VII	VIII	IX	X	XI
	2013		2014										
	w procentach												
– bez większych problemów można znaleźć odpowiednią pracę	2	2	2	2	2	4	3	3	3	3	2	4	2
– można wprawdzie znaleźć jakąś pracę, ale trudno jest o pracę odpowiednią	32	32	32	33	36	33	34	35	35	35	40	35	35
– trudno jest znaleźć jakąkolwiek pracę	44	45	43	42	41	45	43	45	43	43	39	44	42
– nie można znaleźć żadnej pracy	19	19	20	20	18	15	15	14	14	14	15	14	18
Trudno powiedzieć	3	2	3	3	3	3	5	3	5	5	4	3	3

Przekonanie o możliwości znalezienia zatrudnienia w miejscowości zamieszkania lub w jej okolicy najczęściej wyrażają mieszkańcy największych aglomeracji oraz badani uzyskujący najwyższe dochody w przeliczeniu na osobę w gospodarstwie domowym, a w grupach społeczno-zawodowych – prywatni przedsiębiorcy oraz uczniowie i studenci (zob. tabela aneksowa 8).



Zmiany polityczne, jakie nastąpiły w Polsce po wyborze Donalda Tuska na stanowisko przewodniczącego Rady Europejskiej, wpłynęły na – odnotowaną we wrześniu – wyraźną poprawę nastrojów społecznych oraz spowodowały spadek pesymizmu w przewidywaniach na najbliższą przyszłość<sup>2</sup>. Kolejne tygodnie funkcjonowania nowego rządu z Ewą Kopacz na czele przyniosły stabilizację ocen na poziomie zbliżonym do wrześniowego, a jednocześnie dalszy wzrost optymizmu w przewidywaniach dotyczących kierunku rozwoju sytuacji w kraju. Obecne notowania w tym zakresie są najkorzystniejsze od ponad czterech lat. Okazuje się, że w ostatnich miesiącach nieznacznie, ale systematycznie maleje też pesymizm w prognozach dotyczących sytuacji politycznej i gospodarczej w kraju na najbliższy rok.

Opracował  
Rafał BOGUSZEWSKI

<sup>2</sup> Por. komunikat CBOS „Nastroje społeczne po wyborze Donalda Tuska na przewodniczącego Rady Europejskiej”, wrzesień 2014 (oprac. R. Boguszewski).

## A N E K S

Tabela 1

		Czy, ogólnie rzecz biorąc, sytuacja w naszym kraju zmierza w dobrym czy też w złym kierunku?			Liczba osób
		W dobrym	W złym	Trudno powiedzieć	
		%	%	%	
Ogółem		35	47	18	933
Płeć	Mężczyźni	40	45	15	452
	Kobiety	31	48	21	481
Wiek	18–24 lata	35	45	20	105
	25–34	29	50	21	185
	35–44	37	44	19	164
	45–54	36	48	16	145
	55–64	36	48	17	165
	65 lat i więcej	40	43	17	169
Miejsce zamieszkania	Wieś	30	54	16	371
	Miasto do 19 999	40	36	24	138
	20 000 – 99 999	32	54	14	180
	100 000 – 499 999	47	33	20	155
	500 000 i więcej mieszk.	37	41	22	90
Wykształcenie	Podstawowe / gimnazjalne	35	46	19	193
	Zasadnicze zawodowe	33	50	17	228
	Średnie	30	52	18	287
	Wyższe	45	36	19	224
Grupa społeczna i zawodowa	Kadra kier., spec. z wyższym wyksz.	43	40	18	107
	Średni personel, technicy	38	54	8	42
	Pracownicy adm.-biurowi	36	38	26	51
	Pracownicy usług	20	58	22	71
	Robotnicy wykwalifikowani	27	52	21	95
	Robotnicy niewykwalifik.	30	54	16	35
	Rolnicy	33	47	20	40
	Pracujący na własny rach.	43	42	14	42
	Bezrobotni	22	59	19	71
	Emeryci	43	42	15	186
	Renciści	37	46	16	62
	Uczniowie i studenci	39	39	22	67
	Gospodynie domowe i inni	36	44	21	65
Pracuje w:	inst. państw., publicznej	41	39	20	137
	spółce właścicieli prywatnych i państwa	35	48	17	83
	sekt. pryw. poza rolnict.	30	51	19	227
	prywatnym gosp. rolnym	34	46	20	34
Dochody na jedną osobę	Do 500 zł	32	48	20	121
	501–750	26	59	16	102
	751–1000	37	53	11	125
	1001–1500	34	45	21	157
	Powyżej 1500 zł	46	36	18	223
Ocena własnych war. mater.	Złe	22	70	8	113
	Średnie	29	51	21	412
	Dobre	46	36	18	408
Udział w prakt. religijnych	Kilka razy w tygodniu	20	62	18	38
	Raz w tygodniu	36	45	19	423
	1–2 razy w miesiącu	36	44	19	153
	Kilka razy w roku	37	48	15	201
	W ogóle nie uczestniczy	32	49	18	112
Poglądy polityczne	Lewica	49	42	10	165
	Centrum	36	45	19	293
	Prawica	37	46	16	270
	Trudno powiedzieć	21	53	26	205

Tabela 2

		Jak Pan(i) ogólnie ocenia obecną <b>sytuację polityczną w Polsce?</b> Czy jest ona:				Liczba osób
		dobra	ani dobra, ani zła	zła	Trudno powiedzieć	
		%	%	%	%	
Ogółem		14	46	35	5	934
Płeć	Mężczyźni	16	46	35	3	452
	Kobiety	11	47	35	7	482
Wiek	18–24 lata	9	59	30	2	105
	25–34	10	53	33	3	185
	35–44	13	41	40	6	164
	45–54	15	44	37	5	146
	55–64	18	45	33	4	165
	65 lat i więcej	15	40	36	9	169
Miejsce zamieszkania	Wieś	12	45	38	5	371
	Miasto do 19 999	15	47	30	8	138
	20 000 – 99 999	13	44	40	3	180
	100 000 – 499 999	14	49	30	7	155
Wykształcenie	500 000 i więcej mieszk.	19	49	30	1	90
	Podstawowe / gimnazjalne	10	48	32	10	193
	Zasadnicze zawodowe	14	46	33	7	228
	Średnie	11	48	39	2	288
Grupa społeczna i zawodowa	Wyższe	19	44	35	2	224
	Kadra kier., spec. z wyższym wyksz.	21	41	36	2	107
	Średni personel, technicy	11	51	38		42
	Pracownicy adm.-biurowi	15	36	43	6	51
	Pracownicy usług	10	49	37	3	71
	Robotnicy wykwalifikowani	9	48	40	3	95
	Robotnicy niewykwalifik.	10	38	41	11	35
	Rolnicy	15	48	32	5	40
	Pracujący na własny rach.	22	41	37		42
	Bezrobotni	13	54	30	4	71
	Emeryci	14	46	33	7	186
	Renciści	19	36	34	10	62
	Uczniowie i studenci	7	66	26	2	67
	Pracuje w:	Gospodynie domowe i inni	10	47	34	10
inst. państw., publicznej		20	42	33	4	137
spółce właścicieli prywatnych i państwa		9	52	37	2	83
sekt. pryw. poza rolnict.		13	44	41	3	227
prywatnym gosp. rolnym		13	45	36	6	34
Dochody na jedną osobę	Do 500 zł	11	54	33	2	121
	501–750	8	55	29	8	102
	751–1000	14	41	40	5	125
	1001–1500	8	47	39	6	157
	Powyżej 1500 zł	20	47	31	2	223
Ocena własnych war. mater.	Złe	7	44	47	3	113
	Średnie	8	46	39	6	413
	Dobre	21	48	27	4	408
Udział w prakt. religijnych	Kilka razy w tygodniu	10	47	42	1	38
	Raz w tygodniu	14	47	34	4	423
	1–2 razy w miesiącu	12	56	26	6	153
	Kilka razy w roku	13	41	40	6	201
Poglądy polityczne	W ogóle nie uczestniczy	15	41	39	5	112
	Lewica	16	49	32	3	165
	Centrum	13	47	36	4	293
	Prawica	18	45	34	3	271
	Trudno powiedzieć	7	46	37	10	205



Tabela 3

		Jak Pan(i) ogólnie ocenia obecną <b>sytuację gospodarczą w Polsce?</b> Czy jest ona:				Liczba osób
		dobra	ani dobra, ani zła	zła	Trudno powiedzieć	
		%	%	%	%	
Ogółem		26	41	29	4	934
Płeć	Mężczyźni	33	38	27	2	452
	Kobiety	20	44	32	5	482
Wiek	18–24 lata	28	49	18	4	105
	25–34	23	48	25	4	185
	35–44	29	34	35	2	164
	45–54	32	36	29	3	146
	55–64	25	41	33	1	165
	65 lat i więcej	21	39	33	7	169
Miejsce zamieszkania	Wieś	22	38	37	4	371
	Miasto do 19 999	27	44	22	7	138
	20 000 – 99 999	24	49	26	2	180
	100 000 – 499 999	28	41	27	3	155
	500 000 i więcej mieszk.	44	33	22	1	90
Wykształcenie	Podstawowe / gimnazjalne	24	38	34	5	193
	Zasadnicze zawodowe	20	43	32	5	228
	Średnie	21	44	32	3	288
	Wyższe	41	37	20	2	224
Grupa społeczna i zawodowa	Kadra kier., spec. z wyższym wyksz.	39	38	21	2	107
	Średni personel, technicy	18	41	38	3	42
	Pracownicy adm.-biurowi	41	39	20		51
	Pracownicy usług	23	36	34	7	71
	Robotnicy wykwalifikowani	24	44	30	2	95
	Robotnicy niewykwalifik.	29	52	16	3	35
	Rolnicy	27	40	31	2	40
	Pracujący na własny rach.	36	30	34		42
	Bezrobotni	19	47	32	2	71
	Emeryci	21	42	32	6	186
	Renciści	27	32	39	2	62
	Uczniowie i studenci	26	53	15	5	67
	Gospodynie domowe i inni	19	36	39	6	66
Pracuje w:	inst. państw., publicznej	36	40	21	2	137
	spółce właścicieli prywatnych i państwa	31	43	21	5	83
	sekt. pryw. poza rolnict.	29	37	32	2	227
	prywatnym gosp. rolnym	20	48	29	3	34
Dochody na jedną osobę	Do 500 zł	20	41	35	4	121
	501–750	20	40	34	6	102
	751–1000	27	35	34	4	125
	1001–1500	22	46	29	3	157
	Powyżej 1500 zł	38	39	20	2	223
Ocena własnych war. mater.	Złe	11	41	46	1	113
	Średnie	19	43	35	3	413
	Dobre	38	39	19	5	408
Udział w prakt. religijnych	Kilka razy w tygodniu	14	38	43	5	38
	Raz w tygodniu	25	40	32	3	423
	1–2 razy w miesiącu	24	45	29	2	153
	Kilka razy w roku	30	39	28	4	201
	W ogóle nie uczestniczy	30	44	21	5	112
Poglądy polityczne	Lewica	32	43	24	1	165
	Centrum	26	42	29	3	293
	Prawica	32	35	29	4	271
	Trudno powiedzieć	14	46	34	6	205

Tabela 4

		Jak Pan(i) ocenia obecne warunki materialne swojego gospodarstwa domowego? Czy są one:			Liczba osób
		złe	ani dobre, ani złe	dobre	
		%	%	%	
Ogółem		12	44	44	934
Płeć	Mężczyźni	13	44	43	452
	Kobiety	11	45	44	482
Wiek	18–24 lata	2	44	54	105
	25–34	8	39	54	185
	35–44	11	45	44	164
	45–54	15	43	43	146
	55–64	21	46	34	165
	65 lat i więcej	14	49	37	169
Miejsce zamieszkania	Wieś	14	46	40	371
	Miasto do 19 999	9	43	48	138
	20 000 – 99 999	18	39	43	180
	100 000 – 499 999	7	52	41	155
	500 000 i więcej mieszk.	6	37	57	90
Wykształcenie	Podstawowe / gimnazjalne	17	50	33	193
	Zasadnicze zawodowe	19	52	29	228
	Średnie	9	47	44	288
	Wyższe	5	27	68	224
Grupa społeczna i zawodowa	Kadra kier., spec. z wyższym wyksz.	6	24	70	107
	Średni personel, technicy	14	39	47	42
	Pracownicy adm.-biurowi	3	53	45	51
	Pracownicy usług	8	59	33	71
	Robotnicy wykwalifikowani	9	49	42	95
	Robotnicy niewykwalifik.	6	44	51	35
	Rolnicy	13	48	39	40
	Pracujący na własny rach.	6	32	62	42
	Bezrobotni	28	33	38	71
	Emeryci	14	51	34	186
	Renciści	28	43	29	62
	Uczniowie i studenci	1	47	52	67
	Gospodynie domowe i inni	17	46	37	66
	Pracuje w:	inst. państw., publicznej	10	39	51
spółce właścicieli prywatnych i państwa		2	42	56	83
sekt. pryw. poza rolnict.		6	44	50	227
prywatnym gosp. rolnym		15	49	36	34
Dochody na jedną osobę	Do 500 zł	24	54	22	121
	501–750	19	48	34	102
	751–1000	22	38	40	125
	1001–1500	7	50	43	157
	Powyżej 1500 zł	3	34	63	223
Ocena własnych war. mater.	Złe	100			113
	Średnie		100		413
	Dobre			100	408
Udział w prakt. religijnych	Kilka razy w tygodniu	5	47	48	38
	Raz w tygodniu	11	47	42	423
	1–2 razy w miesiącu	14	43	42	153
	Kilka razy w roku	15	39	46	201
	W ogóle nie uczestniczy	11	44	45	112
Poglądy polityczne	Lewica	12	46	42	165
	Centrum	10	46	44	293
	Prawica	13	38	49	271
	Trudno powiedzieć	15	48	37	205

Tabela 5

		Czy obecnie Panu(i) i Pana(i) rodzinie żyje się:			Liczba osób
		dobrze	ani dobrze, ani źle	źle	
		%	%	%	
Ogółem		48	43	9	934
Płeć	Mężczyźni	48	42	10	452
	Kobiety	48	44	8	482
Wiek	18–24 lata	69	30	1	105
	25–34	61	34	4	185
	35–44	47	46	7	164
	45–54	49	43	7	146
	55–64	33	48	20	165
	65 lat i więcej	36	52	12	169
Miejsce zamieszkania	Wieś	45	45	9	371
	Miasto do 19 999	51	40	9	138
	20 000 – 99 999	47	39	13	180
	100 000 – 499 999	50	42	8	155
	500 000 i więcej mieszk.	52	45	4	90
Wykształcenie	Podstawowe / gimnazjalne	41	45	14	193
	Zasadnicze zawodowe	31	56	13	228
	Średnie	50	43	6	288
	Wyższe	69	28	3	224
Grupa społeczna i zawodowa	Kadra kier., spec. z wyższym wyksz.	66	32	3	107
	Średni personel, technicy	57	41	2	42
	Pracownicy adm.-biurowi	67	31	1	51
	Pracownicy usług	45	47	7	71
	Robotnicy wykwalifikowani	47	51	2	95
	Robotnicy niewykwalifik.	51	44	6	35
	Rolnicy	43	52	5	40
	Pracujący na własny rach.	72	25	3	42
	Bezrobotni	39	33	28	71
	Emeryci	35	54	12	186
	Renciści	25	54	21	62
	Uczniowie i studenci	63	37		67
	Gospodynie domowe i inni	42	37	21	66
Pracuje w:	inst. państw., publicznej	60	38	2	137
	spółce właścicieli prywatnych i państwa	62	35	2	83
	sekt. pryw. poza rolnict.	55	42	3	227
	prywatnym gosp. rolnym	45	49	6	34
Dochody na jedną osobę	Do 500 zł	29	47	23	121
	501–750	37	47	16	102
	751–1000	41	48	11	125
	1001–1500	44	49	7	157
	Powyżej 1500 zł	72	27	1	223
Ocena własnych war. mater.	Złe	4	45	50	113
	Średnie	25	69	6	413
	Dobre	84	16	0	408
Udział w prakt. religijnych	Kilka razy w tygodniu	54	38	7	38
	Raz w tygodniu	48	44	7	423
	1–2 razy w miesiącu	46	47	7	153
	Kilka razy w roku	48	39	13	201
	W ogóle nie uczestniczy	48	40	12	112
Poglądy polityczne	Lewica	47	46	7	165
	Centrum	52	39	9	293
	Prawica	49	41	9	271
	Trudno powiedzieć	42	47	11	205

Tabela 6

		Jak Pan(i) ogólnie ocenia obecną sytuację w Pana(i) zakładzie pracy? Czy jest ona:				Liczba osób
		dobra	ani dobra, ani zła	zła	Trudno powiedzieć	
		%	%	%	%	
Ogółem		57	30	11	2	481
Płeć	Mężczyźni	57	31	11	1	259
	Kobiety	58	29	10	3	222
Wiek	18–24 lata	65	30	2	3	36
	25–34	69	25	5	1	128
	35–44	54	30	14	2	126
	45–54	50	32	15	3	110
	55–64	46	39	14	1	70
	65 lat i więcej	75	18	8		10
Miejsce zamieszkania	Wieś	55	32	13	1	181
	Miasto do 19 999	65	23	8	4	78
	20 000 – 99 999	54	34	11	1	99
	100 000 – 499 999	57	34	7	1	75
	500 000 i więcej mieszk.	61	21	15	2	48
Wykształcenie	Podstawowe / gimnazjalne	68	22	10		30
	Zasadnicze zawodowe	48	36	12	4	117
	Średnie	52	33	14	1	167
	Wyższe	67	25	7	2	166
Grupa społeczna i zawodowa	Kadra kier., spec. z wyższym wyksz.	66	25	8	1	103
	Średni personel, technicy	45	38	17		40
	Pracownicy adm.-biurowi	75	17	7	1	51
	Pracownicy usług	53	31	12	4	71
	Robotnicy wykwalifikowani	56	29	14	2	95
	Robotnicy niewykwalifik.	67	25	5	3	34
	Rolnicy	17	57	26		38
	Pracujący na własny rach.	62	35		3	42
	Emeryci	43	28	28		3
	Renciści	100				1
	Uczniowie i studenci	54	46			2
Gospodynie domowe i inni	100				1	
Pracuje w:	inst. państw., publicznej	57	30	13		137
	spółce właścicieli prywatnych i państwa	61	19	16	4	83
	sekt. pryw. poza rolnict.	62	30	6	2	227
	prywatnym gosp. rolnym	15	61	24		34
Dochody na jedną osobę	Do 500 zł	62	28	9		45
	501–750	49	35	13	2	51
	751–1000	45	34	19	2	67
	1001–1500	60	28	10	2	69
	Powyżej 1500 zł	63	25	11	1	149
Ocena własnych war. mater.	Złe	32	37	27	4	35
	Średnie	46	40	12	1	203
	Dobre	70	21	7	2	243
Udział w prakt. religijnych	Kilka razy w tygodniu	56	28	16		16
	Raz w tygodniu	55	32	12	2	204
	1–2 razy w miesiącu	57	29	13	1	80
	Kilka razy w roku	60	31	9	1	115
	W ogóle nie uczestniczy	59	27	9	5	62
Poglądy polityczne	Lewica	64	19	15	1	91
	Centrum	58	36	5	1	153
	Prawica	53	31	14	1	139
	Trudno powiedzieć	55	30	12	3	97

Tabela 7

		Czy liczy się Pan(i) z możliwością utraty obecnej pracy (zwolnienia, bankructwa, upadku, likwidacji zakładu, gospodarstwa itp.)?			Liczba osób
		Tak	Nie	Trudno powiedzieć	
		%	%	%	
Ogółem		33	64	3	481
Płeć	Mężczyźni	30	67	3	259
	Kobiety	37	60	3	222
Wiek	18–24 lata	38	58	4	36
	25–34	39	57	4	128
	35–44	32	67	2	126
	45–54	30	67	4	110
	55–64	30	68	2	70
	65 lat i więcej	18	82		10
Miejsce zamieszkania	Wieś	33	63	4	181
	Miasto do 19 999	30	65	4	78
	20 000 – 99 999	26	71	2	99
	100 000 – 499 999	39	59	3	75
	500 000 i więcej mieszk.	42	58		48
Wykształcenie	Podstawowe / gimnazjalne	36	61	3	30
	Zasadnicze zawodowe	39	60	1	117
	Średnie	34	62	4	167
	Wyższe	27	70	4	166
Grupa społeczna i zawodowa	Kadra kier., spec. z wyższym wyksz.	26	74	1	103
	Średni personel, technicy	26	71	3	40
	Pracownicy adm.-biurowi	39	54	7	51
	Pracownicy usług	49	50	1	71
	Robotnicy wykwalifikowani	37	61	2	95
	Robotnicy niewykwalifik.	49	44	7	34
	Rolnicy	7	91	2	38
	Pracujący na własny rach.	23	71	7	42
	Emeryci	28	72		3
	Renciści		100		1
	Uczniowie i studenci	46	54		2
Gospodynie domowe i inni	100			1	
Pracuje w:	inst. państw., publicznej	30	67	3	137
	spółce właścicieli prywatnych i państwa	42	55	3	83
	sekt. pryw. poza rolnict.	35	62	3	227
	prywatnym gosp. rolnym	11	87	2	34
Dochody na jedną osobę	Do 500 zł	43	50	7	45
	501–750	33	64	4	51
	751–1000	42	57	1	67
	1001–1500	40	59	1	69
	Powyżej 1500 zł	31	67	2	149
Ocena własnych war. mater.	Złe	39	56	5	35
	Średnie	41	56	3	203
	Dobre	26	71	3	243
Udział w prakt. religijnych	Kilka razy w tygodniu	18	82		16
	Raz w tygodniu	32	66	2	204
	1–2 razy w miesiącu	31	64	5	80
	Kilka razy w roku	33	64	3	115
	W ogóle nie uczestniczy	46	51	4	62
Poglądy polityczne	Lewica	34	66		91
	Centrum	35	63	2	153
	Prawica	24	72	4	139
	Trudno powiedzieć	41	53	6	97

Tabela 8

		Jak określił(a)by Pan(i) sytuację na rynku pracy w Pana(i) miejscowości lub w okolicy? Czy, Pana(i) zdaniem, obecnie:					Liczba osób
		bez większych problemów można znaleźć odpowiednią pracę	można wprawdzie znaleźć jakąś pracę, ale trudno jest o pracę odpowiednią	trudno jest znaleźć jakąkolwiek pracę	nie można znaleźć żadnej pracy	Trudno powiedzieć	
		%	%	%	%	%	
Ogółem		2	35	42	18	3	934
Płeć	Mężczyźni	2	35	41	18	4	452
	Kobiety	1	34	43	18	3	482
Wiek	18–24 lata	7	40	37	11	5	105
	25–34	3	44	39	14		185
	35–44	2	43	39	15	1	164
	45–54		36	42	18	4	146
	55–64	0	24	50	23	4	165
	65 lat i więcej		23	44	25	9	169
Miejsce zamieszkania	Wieś	1	27	48	22	2	371
	Miasto do 19 999	1	26	47	23	3	138
	20 000 – 99 999	2	35	41	20	3	180
	100 000 – 499 999	3	44	36	12	5	155
	500 000 i więcej mieszk.	4	63	21		12	90
Wykształcenie	Podstawowe / gimnazjalne	2	21	44	27	5	193
	Zasadnicze zawodowe	1	27	46	24	1	228
	Średnie	1	43	40	14	2	288
	Wyższe	3	43	39	9	6	224
Grupa społeczna i zawodowa	Kadra kier., spec. z wyższym wyksz.	5	44	34	9	8	107
	Średni personel, technicy	3	43	38	17		42
	Pracownicy adm.-biurowi	1	41	42	12	3	51
	Pracownicy usług		48	38	11	3	71
	Robotnicy wykwalifikowani	1	39	50	9		95
	Robotnicy niewykwalifik.		37	36	24	3	35
	Rolnicy		22	56	22		40
	Pracujący na własny rach.	8	57	26	4	6	42
	Bezrobotni		23	44	33		71
	Emeryci		23	47	26	5	186
	Renciści		18	46	30	6	62
	Uczniowie i studenci	7	46	33	9	4	67
Gospodynie domowe i inni		31	45	21	3	66	
Pracuje w:	inst. państw., publicznej	0	40	46	10	3	137
	spółce właścicieli prywatnych i państwa	1	50	29	14	7	83
	sekt. pryw. poza rolnict.	4	43	38	12	2	227
	prywatnym gosp. rolnym		31	56	12		34
Dochody na jedną osobę	Do 500 zł	1	22	52	24	1	121
	501–750	1	33	42	24		102
	751–1000		27	53	19	1	125
	1001–1500	1	34	40	19	6	157
	Powyżej 1500 zł	3	54	32	7	4	223
Ocena własnych war. mater.	Złe		19	40	39	2	113
	Średnie	1	34	44	19	2	413
	Dobre	3	40	40	11	6	408
Udział w prakt. religijnych	Kilka razy w tygodniu		30	41	19	10	38
	Raz w tygodniu	1	28	48	19	4	423
	1–2 razy w miesiącu	2	37	47	13	1	153
	Kilka razy w roku	2	40	33	21	4	201
	W ogóle nie uczestniczy	4	49	26	17	4	112
Poglądy polityczne	Lewica		41	41	15	3	165
	Centrum	2	38	39	18	2	293
	Prawica	3	33	44	14	5	271
	Trudno powiedzieć	1	25	45	25	4	205