

**NR 8/2015**

**NASTROJE SPOŁECZNE W STYCZNIU**

Znak jakości przyznany CBOS przez Organizację Firm Badania Opinii i Rynku 14 stycznia 2014 roku

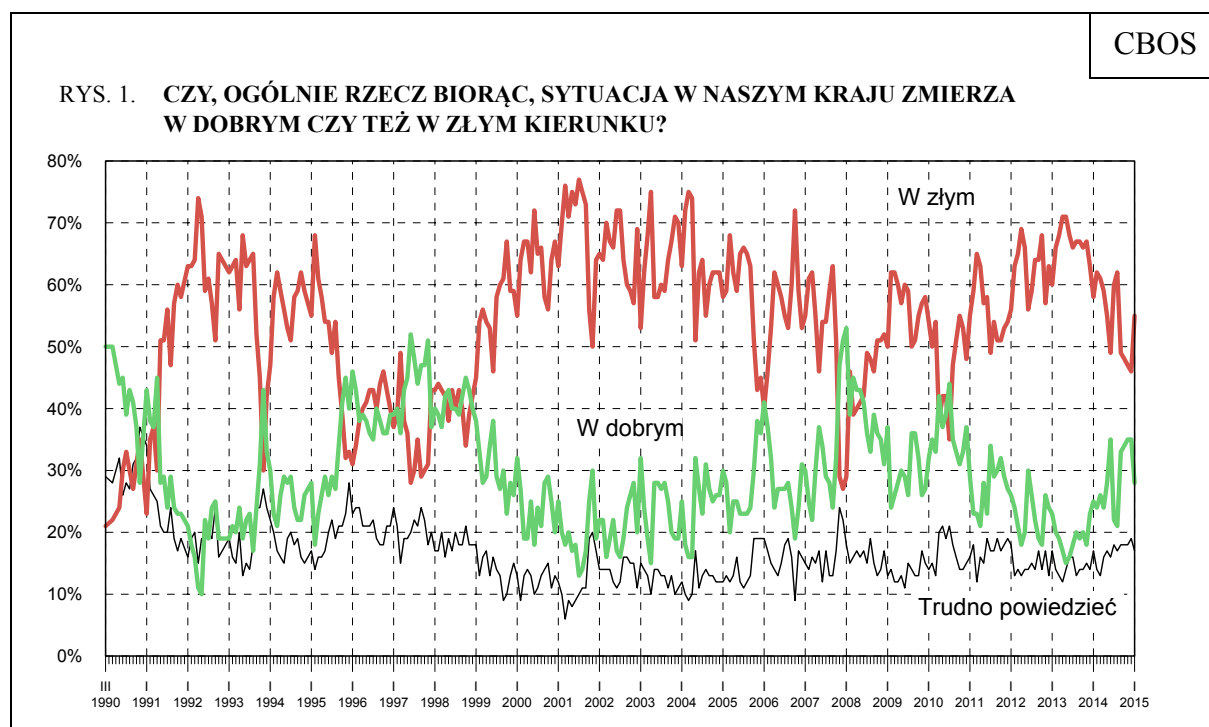


Fundacja Centrum Badania Opinii Społecznej  
ul. Świętojerska 5/7, 00-236 Warszawa  
e-mail: sekretariat@cbos.pl; info@cbos.pl  
<http://www.cbos.pl>  
(48 22) 629 35 69

Nowy rok przyniósł pogorszenie nastrojów społecznych. W styczniu<sup>1</sup> wyraźnie ubyło osób zadowolonych z rozwoju ogólnej sytuacji w kraju, znacząco wzmożł się także sceptycyzm w ocenach kondycji polskiej gospodarki.

## Oceny

W styczniu pogorszyły się opinie na temat rozwoju ogólnej sytuacji w kraju. Obecnie większość badanych (55%, od grudnia wzrost o 9 punktów) wyraża niezadowolenie z zachodzących zmian, a tylko nieco ponad jedna czwarta (28%, spadek o 7 punktów) ocenia je pozytywnie.



<sup>1</sup> Badanie „Aktualne problemy i wydarzenia” (296) przeprowadzono metodą wywiadów bezpośrednich (face-to-face) wspomaganym komputerowo (CAPI) w dniach 8–14 stycznia 2015 roku na liczącej 1005 osób reprezentatywnej próbie losowej dorosłych mieszkańców Polski.

Tabela 1

Czy, ogólnie rzecz biorąc, sytuacja w naszym kraju zmierza w dobrym czy też w złym kierunku?	Wskazania respondentów według terminów badań												
	I	II	III	IV	V	VI	VII	VIII	IX	X	XI	XII	I
	2014												2015
	w procentach												
W dobrym	25	24	26	24	28	35	22	21	33	34	35	35	28
W złym	58	62	61	59	55	49	60	62	49	48	47	46	55
Trudno powiedzieć	17	14	13	16	17	16	18	17	18	18	18	19	17

Pozytywnym ocenom kierunku rozwoju sytuacji w kraju sprzyja zamieszkiwanie w dużej aglomeracji, liczącej co najmniej 500 tys. mieszkańców, legitymowanie się wyższym wykształceniem i dobra sytuacja materialna. Większy optymizm cechuje także osoby o lewicowych i centrowych poglądach politycznych. W grupach społeczno-zawodowych przekonanie o właściwym kierunku zmian w Polsce relatywnie częściej wyrażają kadra kierownicza i wysoko wykwalifikowani specjaliści oraz uczniowie i studenci (zob. tabela aneksowa).

Zadowolenie z ogólnej sytuacji w kraju przeważa jedynie w elektoracie PO. Sympatycy PiS, Solidarnej Polski i Polski Razem, a także zwolennicy PSL najczęściej oceniają ją negatywnie. Kierunek zmian znajduje również niewielu entuzjastów wśród osób biernych politycznie i niepewnych swojego udziału w ewentualnych wyborach parlamentarnych.

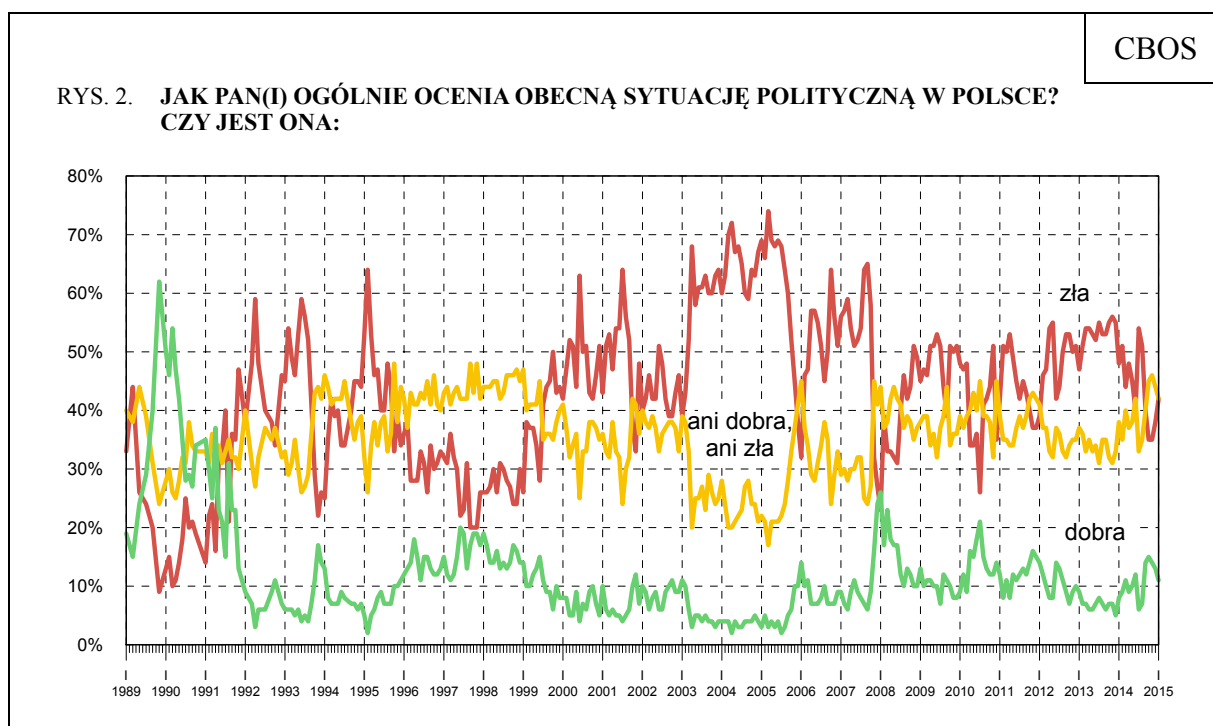
Tabela 2

Elektoraty*	Czy, ogólnie rzecz biorąc, sytuacja w naszym kraju zmierza w dobrym czy też w złym kierunku?		
	W dobrym	W złym	Trudno powiedzieć
	w procentach		
PO	58	26	16
PiS wraz z Solidarną Polską i Polską Razem	13	76	11
PSL**	29	44	27
Niezdeterminowani, czy wziąć udział w wyborach	24	55	21
Niezamierzający brać udziału w wyborach	18	69	13
* Określone na podstawie deklaracji głosowania w ewentualnych wyborach parlamentarnych			
** Ze względu na małą liczbę respondentów w grupie wyniki obciążone są dużym błędem			

W ciągu miesiąca w niewielkim stopniu pogorszyły się opinie na temat funkcjonowania polskiej sceny politycznej – odsetek respondentów niezadowolonych z jakości życia politycznego zrównał się z odsetkiem tych, którzy oceniają ją jako przeciętną (po 42%).

Tabela 3

Jak Pan(i) ogólnie ocenia obecną <b>sytuację</b> <b>polityczną</b> w Polsce? Czy jest ona:	Wskazania respondentów według terminów badań												
	I	II	III	IV	V	VI	VII	VIII	IX	X	XI	XII	I
	2014												2015
	w procentach												
– dobra	8	9	11	9	10	12	6	7	14	15	14	13	11
– ani dobra, ani zła	38	35	40	37	38	42	33	35	40	45	46	44	42
– zła	48	51	44	48	45	40	54	51	40	35	35	38	42
Trudno powiedzieć	6	5	5	6	7	6	7	6	6	5	5	5	5



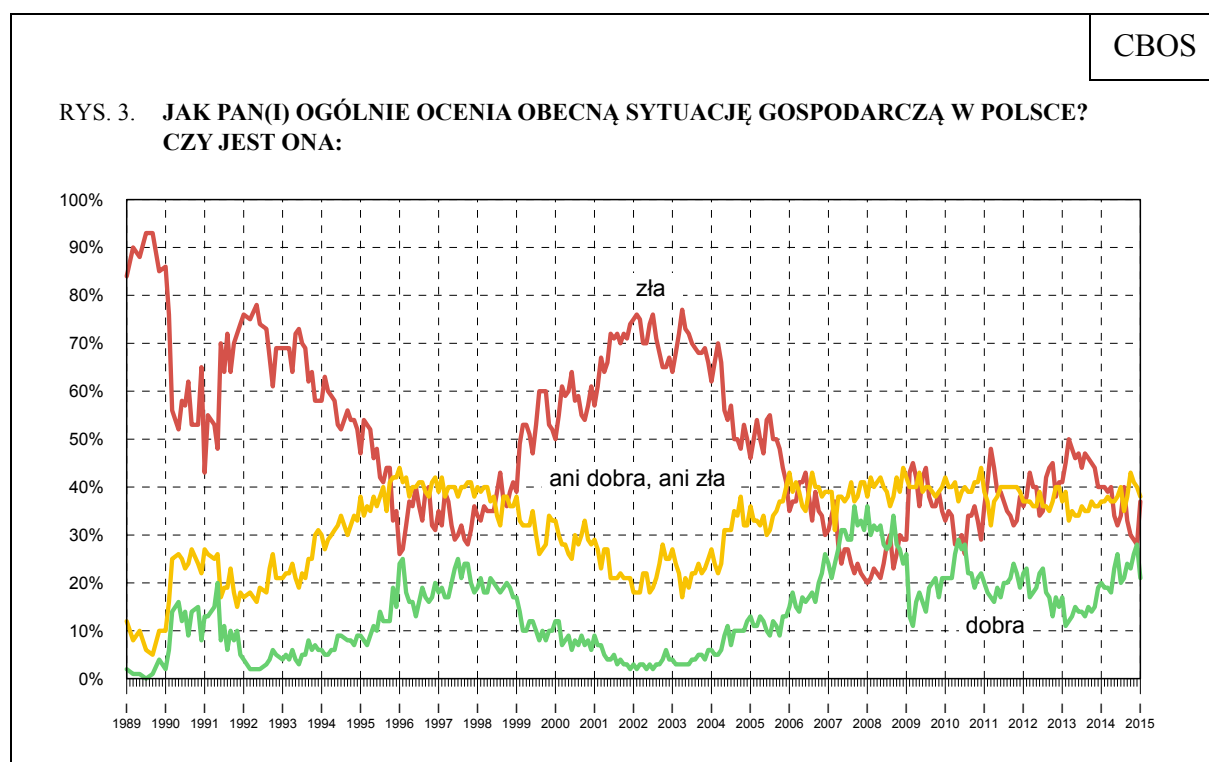
Pominięto odpowiedzi „trudno powiedzieć”

Oceny sytuacji na krajowej scenie politycznej są w niewielkim stopniu zróżnicowane społecznie. Krytyczne opinie na ten temat nieco rzadziej niż inni wyrażają osoby mające od 18 do 24 lat, uczniowie i studenci, badani z wyższym wykształceniem, respondenci dobrze sytuowani, a także mający centrowe poglądy polityczne (por. tabela aneksowa).

Znacznie gorzej niż przed miesiącem oceniana jest sytuacja gospodarcza Polski – tylko jedna piąta ankietowanych (21%, od grudnia spadek o 7 punktów) uważa, że jest ona dobra, natomiast niemal dwie piąte (37%, wzrost o 9 punktów) ocenia ją negatywnie.

Tabela 4

Jak Pan(i) ogólnie ocenia obecną <b>sytuację gospodarczą</b> w Polsce? Czy jest ona:	Wskazania respondentów według terminów badań												
	I	II	III	IV	V	VI	VII	VIII	IX	X	XI	XII	I
	2014												2015
	w procentach												
– dobra	20	19	19	18	23	26	20	21	24	23	26	28	21
– ani dobra, ani zła	37	37	38	37	37	38	40	35	38	43	41	40	38
– zła	38	40	39	40	34	32	34	40	33	30	29	28	37
Trudno powiedzieć	5	4	4	5	6	4	6	4	5	4	4	4	4

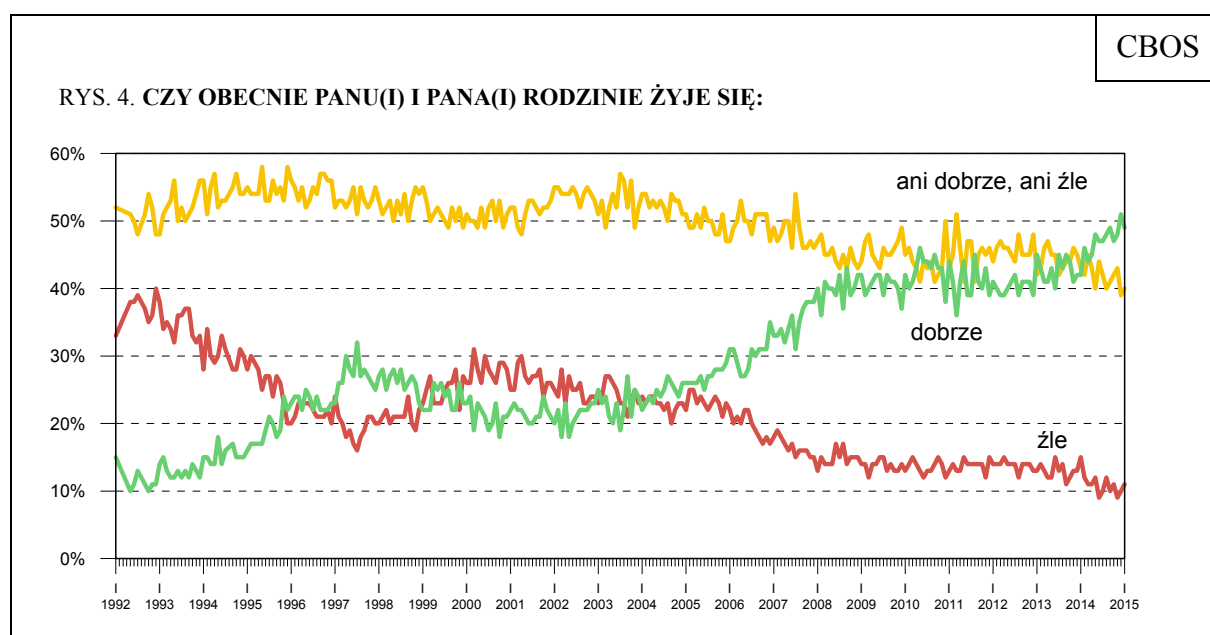


Rozczarowaniu kondycją polskiej gospodarki sprzyja starszy wiek, życie na wsi, słabsze wykształcenie, uzyskiwanie niskich dochodów *per capita*, zła ocena własnych warunków materialnych oraz prawicowe poglądy polityczne (por. tabela aneksowa).

Od grudnia nie zmieniły się opinie na temat jakości życia rodzin badanych. Połowa respondentów (49%) deklaruje, że jest ona dobra, dwie piąte (40%) określa ją jako przeciętną, a co dziewiąty (11%) – jako złą.

Tabela 5

Czy obecnie Panu(i) i Pana(i) <b>rodzinie</b> <b>żyje się:</b>	Wskazania respondentów według terminów badań												
	I	II	III	IV	V	VI	VII	VIII	IX	X	XI	XII	I
	2014												2015
	w procentach												
– dobrze	42	46	44	45	48	47	47	48	49	47	48	51	49
– ani dobrze, ani źle	43	42	45	43	40	44	42	40	41	42	43	39	40
– źle	15	12	11	11	12	9	10	12	10	11	9	10	11



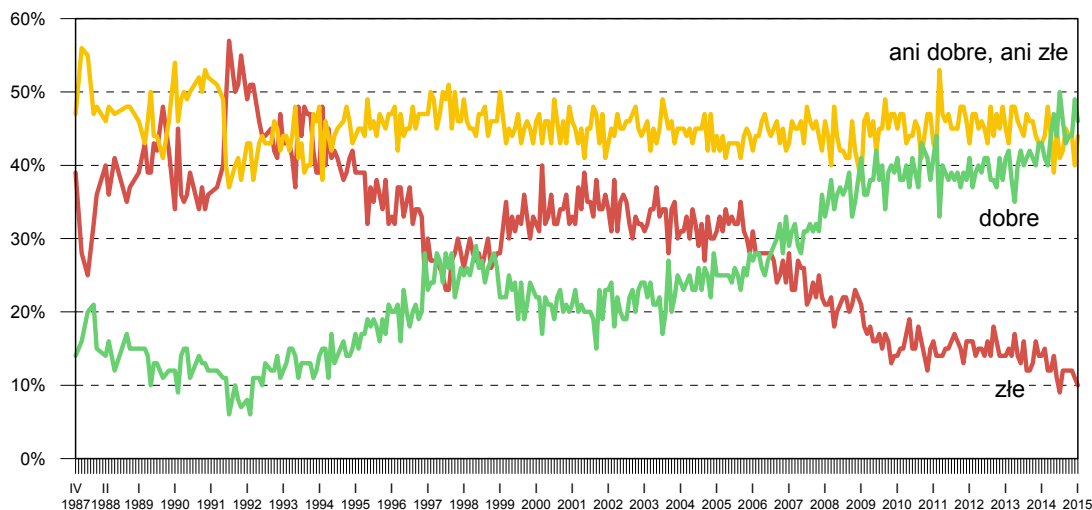
Pominięto odpowiedzi „trudno powiedzieć”

W ciągu miesiąca nieco pogorszyły się oceny materialnych warunków życia – zmniejszyła się grupa osób zadowolonych ze swojej sytuacji (o 3 punkty, do 46%), jednocześnie zwiększył się odsetek odpowiedzi niejednoznacznych (o 4 punkty, do 44%).

Tabela 6

Jak Pan(i) ocenia obecne <b>warunki materialne</b> <b>swojego gospodarstwa</b> <b>domowego?</b> Czy są one:	Wskazania respondentów według terminów badań												
	I	II	III	IV	V	VI	VII	VIII	IX	X	XI	XII	I
	2014												2015
	w procentach												
– dobre	43	41	40	44	47	44	50	46	43	44	44	49	46
– ani dobre, ani źle	43	44	48	44	39	45	41	42	45	44	44	40	44
– źle	14	15	12	12	14	11	9	12	12	12	12	11	10

RYS. 5. JAK PAN(I) OCENIA OBECNE WARUNKI MATERIALNE SWOJEGO GOSPODARSTWA DOMOWEGO? CZY SĄ ONE:



Do marca 1992 roku pytanie brzmiało: „Jak ocenia Pan(i) swoje (rodziny) obecne warunki materialne?”, a środkową kategorią skali było „średnie, przeciętne”

Oceny warunków bytu – zarówno w wymiarze jakości życia, jak i sytuacji materialnej – wiążą się z wiekiem, wielkością miejscowości zamieszkania, wykształceniem i poziomem zamożności badanych. Zazwyczaj większą satysfakcję w tym względzie deklarują osoby młodsze, żyjące w większej aglomeracji, lepiej wykształcone oraz uzyskujące wyższe dochody na jednego członka gospodarstwa domowego (por. tabele aneksowe).

Nieznacznie gorsze niż w grudniu są opinie na temat kondycji zakładów pracy – mniej zatrudnionych wyraża zadowolenie z obecnej sytuacji (56%, spadek o 3 punkty), natomiast więcej ocenia ją jako przeciętną (31%, wzrost o 5 punktów).

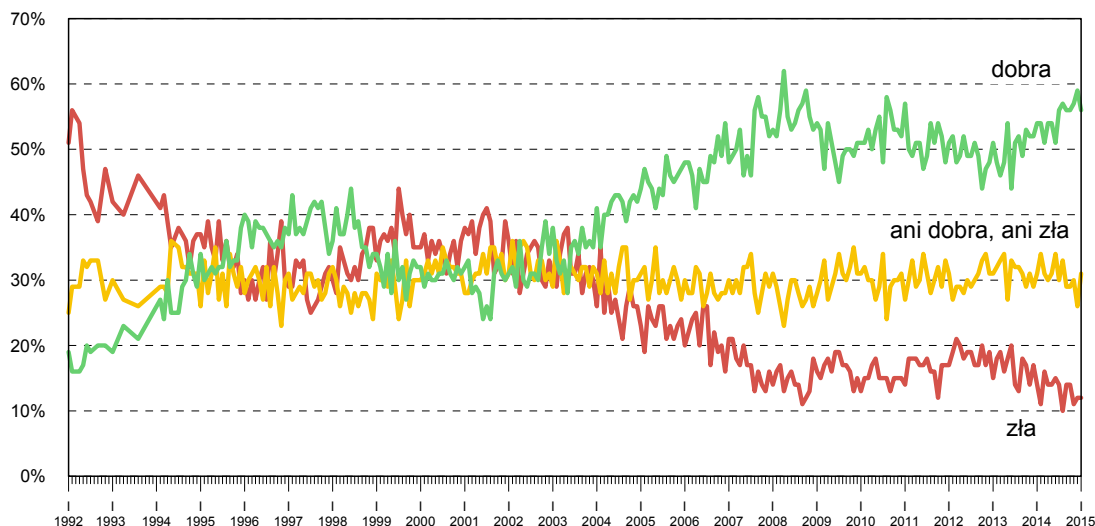
Tabela 7

Jak Pan(i) ogólnie ocenia obecną <b>sytuację w Pana(i) zakładzie pracy?</b> Czy jest ona:	Wskazania respondentów aktywnych zawodowo* według terminów badań												
	I	II	III	IV	V	VI	VII	VIII	IX	X	XI	XII	I
	2014												2015
N*	534	533	584	555	524	523	478	497	484	485	481	475	516
	w procentach												
– dobra	54	54	51	54	54	51	56	57	56	56	57	59	56
– ani dobra, ani zła	31	34	31	30	31	34	30	33	29	29	30	26	31
– zła	14	11	16	14	14	15	14	10	14	14	11	12	12
Trudno powiedzieć	1	1	2	2	1	0	0	0	1	1	2	3	1



RYS. 6. JAK PAN(I) OGÓLNIIE OCENIA OBECNĄ SYTUACJĘ W PANA(I) ZAKŁADZIE PRACY?\*

CZY JEST ONA:



Odpowiedzi osób pracujących. Pominęto odpowiedzi „trudno powiedzieć”

Opinie na temat sytuacji w miejscu zatrudnienia pozostają pod silnym wpływem materialnych warunków życia ankietowanych. Lepiej niż pozostali oceniają ją osoby uzyskujące wyższe dochody *per capita* i respondenci zadowoleni z sytuacji materialnej swojego gospodarstwa domowego. Pozytywnym opiniom na ten temat sprzyja także zamieszkiwanie w największych miastach. W grupach zawodowych stosunkowo najlepszej oceny kondycji zakładu pracy dokonują technicy i średni personel oraz kadra kierownicza i specjaliści z wyższym wykształceniem (por. tabela aneksowa).

### Przewidywania

Od grudnia znacząco zwiększył się odsetek ankietowanych uważających, iż w ciągu roku sytuacja w kraju się pogorszy (wzrost o 9 punktów, do 25%), a zmalał odsetek tych, którzy spodziewają się zmian na lepsze (spadek o 5 punktów, do 16%). Nadal większość badanych (53%, spadek o 3 punkty) uważa, że nic się w tym zakresie nie zmieni.

Tabela 8

Jak Pan(i) sądzi, czy w ciągu najbliższego roku <b>sytuacja w Polsce</b> poprawi się, pogorszy czy też się nie zmieni?	Wskazania respondentów według terminów badań												
	I	II	III	IV	V	VI	VII	VIII	IX	X	XI	XII	I
	2014												2015
	w procentach												
Poprawi się	17	14	14	13	15	18	12	11	14	18	19	21	16
Nie zmieni się	51	54	51	53	56	58	53	48	56	56	58	56	53
Pogorszy się	25	25	27	27	21	18	25	31	21	18	14	16	25
Trudno powiedzieć	7	7	8	8	8	6	10	10	9	8	9	7	6

W ostatnim miesiącu zmniejszył się odsetek respondentów sądzących, że w ciągu roku sytuacja polityczna w Polsce nie ulegnie zmianie (spadek o 8 punktów, do 55%), zarazem zwiększyła się grupa osób przewidujących jej pogorszenie (z 16% do 20%).

Tabela 9

Czy, Pana(i) zdaniem, w ciągu najbliższego roku <b>sytuacja polityczna</b> w Polsce:	Wskazania respondentów według terminów badań												
	I	II	III	IV	V	VI	VII	VIII	IX	X	XI	XII	I
	2014												2015
	w procentach												
– poprawi się	10	9	8	9	10	10	10	9	13	15	16	13	13
– nie zmieni się	60	62	62	61	62	64	55	57	58	61	63	63	55
– pogorszy się	21	21	21	21	18	16	23	23	19	14	12	16	20
Trudno powiedzieć	9	8	9	10	10	10	12	11	10	10	9	8	12

W styczniu pogorszyły się przewidywania dotyczące sytuacji gospodarczej kraju – znacznie wzrósł odsetek pesymistów (o 9 punktów, do 20%), jednocześnie ubyło ankietowanych oczekujących jej poprawy (o 3 punkty, do 20%) oraz tych, którzy nie spodziewają się zmian w tej dziedzinie (spadek o 7 punktów, do 51%).

Tabela 10

Czy, Pana(i) zdaniem, w ciągu najbliższego roku <b>sytuacja gospodarcza</b> w Polsce:	Wskazania respondentów według terminów badań												
	I	II	III	IV	V	VI	VII	VIII	IX	X	XI	XII	I
	2014												2015
	w procentach												
– poprawi się	25	20	15	18	19	23	21	16	17	19	22	23	20
– nie zmieni się	48	53	56	53	55	55	54	49	56	57	56	58	51
– pogorszy się	19	19	22	20	16	14	15	25	19	15	14	11	20
Trudno powiedzieć	8	8	7	10	10	8	10	10	8	9	8	8	9

W ciągu miesiąca zmniejszyła się grupa badanych nieprzewidujących zmian w jakości życia swojej rodziny (spadek o 4 punkty, do 57%). Osoby sądzące, że za rok będzie im się żyło lepiej niż obecnie, nadal przeważają nad sceptykami (22% wobec 11%).

Tabela 11

Jak Pan(i) sądzi, czy za rok Panu(i) i Pana(i) rodzinie będzie się żyło:	Wskazania respondentów według terminów badań												
	I	II	III	IV	V	VI	VII	VIII	IX	X	XI	XII	I
	2014												2015
	w procentach												
– lepiej	19	21	18	19	22	19	20	17	22	20	21	21	22
– tak samo	58	58	60	57	55	63	58	61	58	60	59	61	57
– gorzej	14	14	15	14	13	11	12	14	13	13	11	10	11
Trudno powiedzieć	9	7	7	10	10	7	10	8	7	7	9	8	10

Podobnie jak miesiąc temu ponad dwie trzecie respondentów (70%) jest zdania, że w ciągu roku warunki materialne ich gospodarstwa domowego się nie zmieniają, jedna piąta (21%) spodziewa się ich polepszenia, a co jedenasty (9%) uważa, że się pogorszą.

Tabela 12

Jak Pan(i) sądzi, czy w ciągu najbliższego roku warunki materialne Pana(i) gospodarstwa domowego:	Wskazania respondentów według terminów badań												
	I	II	III	IV	V	VI	VII	VIII	IX	X	XI	XII	I
	2014												2015
	w procentach												
– poprawią się	20	14	15	18	20	18	21	14	19	19	17	23	21
– pozostaną bez zmian	69	73	71	70	69	73	69	72	68	69	71	69	70
– pogorszą się	11	13	14	11	11	9	10	14	13	12	12	8	9

W porównaniu z grudniem ubyło zatrudnionych prognozujących poprawę sytuacji w swoim zakładzie pracy (spadek o 4 punkty, do 21%), nieco przybyło natomiast tych, którzy spodziewają się utrzymania *status quo* (wzrost o 3 punkty, do 61%).

Tabela 13

Czy, Pana(i) zdaniem, w ciągu najbliższego roku sytuacja w Pana(i) zakładzie pracy:	Wskazania respondentów aktywnych zawodowo* według terminów badań												
	I	II	III	IV	V	VI	VII	VIII	IX	X	XI	XII	I
	2014												2015
	w procentach												
N*	536	533	583	555	524	523	479	497	483	485	481	475	516
– poprawi się	23	19	17	22	23	21	23	22	20	20	22	25	21
– pozostanie bez zmian	57	65	65	59	58	62	62	57	64	64	59	58	61
– pogorszy się	13	9	13	10	12	12	8	14	13	10	9	10	10
Trudno powiedzieć	7	7	5	9	7	5	7	7	3	6	10	7	8

## BEZPIECZEŃSTWO ZATRUDNIENIA I OCENA LOKALNYCH RYNKÓW PRACY

W styczniu nie odnotowaliśmy większych zmian w ocenach sytuacji na lokalnych rynkach pracy. Nadal największa grupa ankietowanych (41%) twierdzi, że w ich okolicy trudno o jakąkolwiek pracę, a prawie jedna piąta (18%) uważa, iż w ogóle nie można jej znaleźć. Ponad jedna trzecia respondentów (35%) jest przekonana o dostępności ofert niespełniających oczekiwań, a tylko trzech na stu (3%) sądzi, że w ich okolicy bez większych problemów można znaleźć odpowiednią pracę.

Tabela 14

Jak określił(a)by Pan(i) <b>sytuację na rynku pracy w Pana(i) miejscowości lub okolicy?</b> Czy, Pana(i) zdaniem, obecnie:	Wskazania respondentów według terminów badań												
	I	II	III	IV	V	VI	VII	VIII	IX	X	XI	XII	I
	2014												2015
	w procentach												
– bez większych problemów można znaleźć odpowiednią pracę	2	2	2	4	3	3	3	3	2	4	2	3	3
– można wprawdzie znaleźć jakąś pracę, ale trudno jest o pracę odpowiednią	32	33	36	33	34	35	35	35	40	35	35	35	35
– trudno jest znaleźć jakąkolwiek pracę	43	42	41	45	43	45	43	43	39	44	42	40	41
– nie można znaleźć żadnej pracy	20	20	18	15	15	14	14	14	15	14	18	18	18
Trudno powiedzieć	3	3	3	3	5	3	5	5	4	3	3	4	3

Złym ocenom sytuacji na lokalnym rynku pracy sprzyja starszy wiek, życie na wsi lub w mniejszej miejscowości, słabsze wykształcenie oraz gorsza sytuacja materialna. Negatywne opinie na ten temat częściej wyrażają rolnicy, osoby bezrobotne i pracownicy usług. Problemów z dostępnością zatrudnienia nie dostrzega przeważająca część wysoko wykwalifikowanych specjalistów i kadry menedżerskiej oraz uczniów i studentów (por. tabela aneksowa).

W ciągu miesiąca nieznacznie umocniło się poczucie pewności zatrudnienia – przybyło pracujących, którzy w ogóle nie liczą się z możliwością utraty pracy (z 24% do 27%), a zarazem zmalał odsetek osób wyrażających taką opinię w sposób mniej zdecydowany (spadek o 5 punktów, do 40%).

Poczucie zagrożenia bezrobociem jest częstsze wśród osób młodszych, mieszkańców miast do 99 999 ludności, badanych z wykształceniem podstawowym i gimnazjalnym oraz pracowników usług. Z możliwością utraty pracy w najmniejszym stopniu liczą się rolnicy (por. tabela aneksowa).

Tabela 15

Czy liczy się Pan(i) z <b>możliwością utraty obecnej pracy</b> (zwolnienia, bankructwa, upadku, likwidacji zakładu, gospodarstwa itp.)?	Wskazania osób aktywnych zawodowo* według terminów badań																									
	I (N=536)		II (N=534)		III (N=582)		IV (N=554)		V (N=524)		VI (N=523)		VII (N=479)		VIII (N=497)		IX (N=483)		X (N=486)		XI (N=481)		XII (N=475)		I (N=516)	
	2014																							2015		
	w procentach																									
Bardzo poważnie się z tym liczę	6	<b>31</b>	6	<b>39</b>	7	<b>38</b>	8	<b>36</b>	7	<b>35</b>	8	<b>37</b>	6	<b>31</b>	5	<b>31</b>	7	<b>35</b>	7	<b>37</b>	6	<b>33</b>	6	<b>28</b>	5	<b>28</b>
Raczej tak	25	33	31	31	28	28	28	28	29	29	25	25	26	26	28	28	30	30	27	27	22	22	23	23	23	23
Raczej nie	36	36	38	38	38	38	33	33	38	38	36	36	40	40	36	36	40	40	38	38	45	45	40	40	40	40
Nie, to mało prawdopodobne	29	<b>65</b>	22	<b>58</b>	21	<b>59</b>	22	<b>60</b>	27	<b>60</b>	23	<b>61</b>	29	<b>65</b>	27	<b>67</b>	19	<b>63</b>	26	<b>59</b>	24	<b>64</b>	24	<b>69</b>	27	<b>67</b>
Trudno powiedzieć	4	<b>4</b>	3	<b>3</b>	3	<b>3</b>	4	<b>4</b>	5	<b>5</b>	2	<b>2</b>	4	<b>4</b>	2	<b>2</b>	2	<b>2</b>	4	<b>4</b>	3	<b>3</b>	3	<b>3</b>	5	<b>5</b>

\* Dotyczy osób zatrudnionych, także rolników oraz emerytów i rencistów pracujących w niepełnym wymiarze godzin



W styczniu możemy mówić o znacznym pogorszeniu nastrojów społecznych – wzmógł się sceptycyzm w ocenach kierunku zmian zachodzących w Polsce, istotnie zmniejszyła się także grupa osób zadowolonych z kondycji polskiej gospodarki. Wraz z ocenami bieżącej sytuacji w kraju pogorszyły się również prognozy na nadchodzące miesiące.

Chociaż styczeń nie przyniósł zmian w percepcji sytuacji na lokalnych rynkach pracy, pracownicy weszli w nowy rok z nieco większym niż przed miesiącem poczuciem pewności zatrudnienia.

Opracowała

Natalia HIPSZ

Tabela 1

		Czy, ogólnie rzecz biorąc, sytuacja w naszym kraju zmierza w dobrym czy też w złym kierunku?			Liczba osób
		W dobrym	W złym	Trudno powiedzieć	
		%	%	%	
Ogółem		28	55	17	1004
Płeć	Mężczyźni	31	55	14	485
	Kobiety	25	56	20	518
Wiek	18-24 lata	30	53	17	113
	25-34	29	53	18	199
	35-44	34	53	13	177
	45-54	20	59	21	156
	55-64	26	55	19	177
	65 lat i więcej	27	58	16	182
Miejsce zamieszkania	Wieś	25	57	18	399
	Miasto do 19 999	21	60	19	150
	20 000 - 99 999	29	55	16	190
	100 000 - 499 999	32	54	14	161
	500 000 i więcej mieszk.	40	43	17	104
Wykształcenie	Podstawowe / gimnazjalne	24	60	16	208
	Zasadnicze zawodowe	20	62	18	246
	Średnie	27	57	16	310
	Wyższe	39	43	18	240
Grupa społeczna i zawodowa	Kadra kier., spec. z wyższym wyksz.	41	37	23	98
	Średni personel, technicy	30	59	11	35
	Pracownicy adm.-biurowi	32	53	15	74
	Pracownicy usług	23	58	19	68
	Robotnicy wykwalifikowani	23	65	13	116
	Robotnicy niewykwalifik.	16	61	23	43
	Rolnicy	25	62	14	37
	Pracujący na własny rach.	27	59	14	41
	Bezrobotni	25	60	15	92
	Emeryci	26	57	16	216
	Renciści	20	58	22	59
	Uczniowie i studenci	40	41	19	70
	Gospodynie domowe i inni	27	54	19	55
Pracuje w:	inst. państw., publicznej	29	56	15	126
	spółce właścicieli prywatnych i państwa	36	49	16	95
	sekt. pryw. poza rolnict.	26	55	18	258
	prywatnym gosp. rolnym	18	63	19	36
Dochody na jedną osobę	Do 500 zł	19	62	18	122
	501-750	22	66	12	99
	751-1000	24	68	8	135
	1001-1500	29	53	19	186
	Powyżej 1500 zł	43	41	16	221
Ocena własnych war. mater.	Złe	11	78	11	105
	Średnie	22	60	19	439
	Dobre	37	46	17	460
Udział w prakt. religijnych	Kilka razy w tygodniu	12	67	21	44
	Raz w tygodniu	25	56	18	465
	1-2 razy w miesiącu	23	62	14	154
	Kilka razy w roku	33	47	20	218
	W ogóle nie uczestniczy	39	54	8	118
Poglądy polityczne	Lewica	34	49	16	148
	Centrum	35	47	18	312
	Prawica	26	61	12	300
	Trudno powiedzieć	16	62	22	243

Tabela 2

		Jak Pan(i) ogólnie ocenia obecną sytuację polityczną w Polsce?				Liczba osób
		Czy jest ona:				
		dobra	ani dobra, ani zła	zła	Trudno powiedzieć	
		%	%	%	%	
Ogółem		11	42	42	5	1004
Płeć	Mężczyźni	13	40	44	3	485
	Kobiety	10	45	39	7	519
Wiek	18-24 lata	10	54	29	7	113
	25-34	8	48	41	3	200
	35-44	13	44	40	4	177
	45-54	12	38	47	4	155
	55-64	12	41	43	4	177
	65 lat i więcej	13	34	45	9	182
Miejsce zamieszkania	Wieś	11	38	45	5	399
	Miasto do 19 999	7	50	39	4	150
	20 000 - 99 999	14	43	35	7	190
	100 000 - 499 999	9	44	44	3	161
	500 000 i więcej mieszk.	16	45	37	2	104
Wykształcenie	Podstawowe / gimnazjalne	10	40	39	12	208
	Zasadnicze zawodowe	12	34	49	5	245
	Średnie	9	43	46	2	310
	Wyższe	14	53	30	3	242
Grupa społeczna i zawodowa	Kadra kier., spec. z wyższym wyksz.	13	51	34	1	98
	Średni personel, technicy	11	46	40	3	35
	Pracownicy adm.-biurowi	14	46	39	2	74
	Pracownicy usług	9	51	38	2	67
	Robotnicy wykwalifikowani	11	40	45	3	116
	Robotnicy niewykwalifik.	8	31	55	5	43
	Rolnicy	7	42	52		37
	Pracujący na własny rach.	7	35	53	6	42
	Bezrobotni	11	40	48	1	92
	Emeryci	12	38	42	8	216
	Renciści	11	35	45	9	59
	Uczniowie i studenci	12	55	27	6	70
Gospodynie domowe i inni	12	42	30	16	55	
Pracuje w:	inst. państw., publicznej	11	48	38	3	125
	spółce właścicieli prywatnych i państwa	12	49	37	2	95
	sekt. pryw. poza rolnict.	10	41	45	3	259
	prywatnym gosp. rolnym	7	38	52	2	36
Dochody na jedną osobę	Do 500 zł	15	31	47	7	122
	501-750	7	46	39	7	99
	751-1000	10	43	43	4	135
	1001-1500	11	41	44	4	186
	Powyżej 1500 zł	15	48	33	3	221
Ocena własnych war. mater.	Złe	5	27	59	8	105
	Średnie	6	46	43	5	439
	Dobre	17	42	36	4	460
Udział w prakt. religijnych	Kilka razy w tygodniu	6	35	54	6	44
	Raz w tygodniu	12	44	40	5	465
	1-2 razy w miesiącu	7	42	47	4	154
	Kilka razy w roku	11	46	38	5	217
	W ogóle nie uczestniczy	17	35	41	6	118
Poglądy polityczne	Lewica	10	48	40	2	148
	Centrum	15	49	32	4	312
	Prawica	11	37	50	1	300
	Trudno powiedzieć	6	38	43	13	243

Tabela 3

		Jak Pan(i) ogólnie ocenia obecną sytuację gospodarczą w Polsce? Czy jest ona:				Liczba osób
		dobra	ani dobra, ani zła	zła	Trudno powiedzieć	
		%	%	%	%	
Ogółem		21	38	37	4	1005
Płeć	Mężczyźni	25	36	37	3	485
	Kobiety	17	40	36	6	520
Wiek	18-24 lata	25	46	23	6	113
	25-34	25	38	32	6	200
	35-44	23	45	28	4	177
	45-54	15	37	44	3	156
	55-64	18	32	45	5	177
	65 lat i więcej	19	32	45	4	182
Miejsce zamieszkania	Wieś	16	36	42	6	399
	Miasto do 19 999	16	47	34	3	150
	20 000 - 99 999	22	37	37	5	190
	100 000 - 499 999	24	42	30	4	162
	500 000 i więcej mieszk.	39	30	28	3	104
Wykształcenie	Podstawowe / gimnazjalne	15	34	43	8	208
	Zasadnicze zawodowe	16	33	45	5	246
	Średnie	18	43	37	2	310
	Wyższe	34	40	22	4	242
Grupa społeczna i zawodowa	Kadra kier., spec. z wyższym wyksz.	35	40	21	5	98
	Średni personel, technicy	29	46	22	3	35
	Pracownicy adm.-biurowi	25	45	27	2	74
	Pracownicy usług	22	29	45	5	68
	Robotnicy wykwalifikowani	17	47	30	6	116
	Robotnicy niewykwalifik.	23	27	49	2	43
	Rolnicy	7	42	51		37
	Pracujący na własny rach.	13	46	38	3	42
	Bezrobotni	19	36	42	4	92
	Emeryci	18	35	43	5	216
	Renciści	12	27	52	9	59
	Uczniowie i studenci	29	41	23	7	70
	Gospodynie domowe i inni	20	35	38	7	55
Pracuje w:	inst. państw., publicznej	25	35	34	5	126
	spółce właścicieli prywatnych i państwa	38	38	22	1	95
	sekt. pryw. poza rolnict.	18	44	34	4	259
	prywatnym gosp. rolnym	7	39	52	2	36
Dochody na jedną osobę	Do 500 zł	22	30	44	5	122
	501-750	12	46	36	6	99
	751-1000	14	39	42	5	135
	1001-1500	19	38	39	4	186
	Powyżej 1500 zł	36	37	24	3	221
Ocena własnych war. mater.	Złe	8	26	60	5	105
	Średnie	12	43	40	5	439
	Dobre	32	36	28	4	461
Udział w prakt. religijnych	Kilka razy w tygodniu	9	38	50	3	44
	Raz w tygodniu	17	39	38	6	465
	1-2 razy w miesiącu	19	40	38	3	154
	Kilka razy w roku	26	37	33	4	218
	W ogóle nie uczestniczy	32	29	34	5	118
Poglądy polityczne	Lewica	26	42	31	1	148
	Centrum	23	44	30	3	312
	Prawica	23	34	41	2	300
	Trudno powiedzieć	13	32	44	11	244



Tabela 4

		Czy obecnie Panu(i) i Pana(i) rodzinie żyje się:				Liczba osób
		dobrze	ani dobrze, ani źle	źle	Trudno powiedzieć	
		%	%	%	%	
Ogółem		49	40	11	0	1005
Płeć	Mężczyźni	47	41	11	1	485
	Kobiety	51	39	10		520
Wiek	18-24 lata	74	20	7		113
	25-34	66	29	5		200
	35-44	53	39	7	1	177
	45-54	42	45	12	1	156
	55-64	34	49	16	1	177
	65 lat i więcej	30	52	17	1	182
Miejsce zamieszkania	Wieś	44	43	12	1	399
	Miasto do 19 999	43	45	12		150
	20 000 - 99 999	54	37	9		190
	100 000 - 499 999	51	36	12	1	162
	500 000 i więcej mieszk.	62	33	5		104
Wykształcenie	Podstawowe / gimnazjalne	38	43	17	1	208
	Zasadnicze zawodowe	32	50	18	0	246
	Średnie	50	43	7	0	310
	Wyższe	73	24	3		242
Grupa społeczna i zawodowa	Kadra kier., spec. z wyższym wyksz.	84	14	1	1	98
	Średni personel, technicy	50	50			35
	Pracownicy adm.-biurowi	70	27	2		74
	Pracownicy usług	55	38	7		68
	Robotnicy wykwalifikowani	49	46	4	1	116
	Robotnicy niewykwalifik.	50	35	16		43
	Rolnicy	22	57	21		37
	Pracujący na własny rach.	61	38	1		42
	Bezrobotni	29	44	27		92
	Emeryci	29	56	14	1	216
	Renciści	24	48	25	3	59
	Uczniowie i studenci	84	11	5		70
Gospodynie domowe i inni	48	38	13		55	
Pracuje w:	inst. państw., publicznej	65	29	6		126
	spółce właścicieli prywatnych i państwa	62	34	4		95
	sekt. pryw. poza rolnict.	61	35	3	0	259
	prywatnym gosp. rolnym	24	57	19		36
Dochody na jedną osobę	Do 500 zł	28	49	23		122
	501-750	32	56	12		99
	751-1000	37	48	15		135
	1001-1500	46	42	11	1	186
	Powyżej 1500 zł	78	22	1		221
Ocena własnych war. mater.	Źłe	7	29	64		105
	Średnie	22	70	7	1	439
	Dobre	83	14	2	0	461
Udział w prakt. religijnych	Kilka razy w tygodniu	51	39	10		44
	Raz w tygodniu	49	40	11	0	465
	1-2 razy w miesiącu	40	48	11	1	154
	Kilka razy w roku	52	38	10		218
	W ogóle nie uczestniczy	52	35	12	1	118
Poglądy polityczne	Lewica	57	28	15		148
	Centrum	50	44	6		312
	Prawica	49	39	11	1	300
	Trudno powiedzieć	41	44	14	0	244

Tabela 5

		Jak Pan(i) ocenia obecne warunki materialne swojego gospodarstwa domowego? Czy są one:			Liczba osób
		złe	ani dobre, ani złe	dobre	
		%	%	%	
Ogółem		10	44	46	1005
Płeć	Mężczyźni	12	40	48	485
	Kobiety	9	47	44	520
Wiek	18-24 lata	5	28	67	113
	25-34	7	36	56	200
	35-44	7	50	42	177
	45-54	13	39	48	156
	55-64	13	53	34	177
	65 lat i więcej	16	50	35	182
Miejsce zamieszkania	Wieś	11	49	39	399
	Miasto do 19 999	15	42	44	150
	20 000 - 99 999	7	42	51	190
	100 000 - 499 999	10	41	49	162
	500 000 i więcej mieszk.	7	32	60	104
Wykształcenie	Podstawowe / gimnazjalne	13	51	36	208
	Zasadnicze zawodowe	18	47	35	246
	Średnie	8	46	46	310
	Wyższe	4	31	65	242
Grupa społeczna i zawodowa	Kadra kier., spec. z wyższym wyksz.	2	19	78	98
	Średni personel, technicy	4	48	47	35
	Pracownicy adm.-biurowi	3	45	52	74
	Pracownicy usług	8	43	49	68
	Robotnicy wykwalifikowani	7	45	48	116
	Robotnicy niewykwalifik.	14	53	33	43
	Rolnicy	24	54	22	37
	Pracujący na własny rach.	5	24	72	42
	Bezrobotni	22	56	22	92
	Emeryci	14	52	34	216
	Renciści	17	52	31	59
	Uczniowie i studenci	3	21	76	70
	Gospodynie domowe i inni	12	48	40	55
Pracuje w:	inst. państw., publicznej	5	38	57	126
	spółce właścicieli prywatnych i państwa	5	34	60	95
	sekt. pryw. poza rolnict.	6	40	54	259
	prywatnym gosp. rolnym	21	53	25	36
Dochody na jedną osobę	Do 500 zł	23	54	22	122
	501-750	12	55	34	99
	751-1000	9	52	39	135
	1001-1500	10	46	44	186
	Powyżej 1500 zł	2	28	70	221
Udział w prakt. religijnych	Kilka razy w tygodniu	11	38	51	44
	Raz w tygodniu	9	46	45	465
	1-2 razy w miesiącu	13	49	39	154
	Kilka razy w roku	12	40	48	218
	W ogóle nie uczestniczy	10	36	54	118
Poglądy polityczne	Lewica	13	40	46	148
	Centrum	7	45	49	312
	Prawica	10	38	52	300
	Trudno powiedzieć	14	52	34	244

Tabela 6

		Jak Pan(i) ogólnie ocenia obecną sytuację w Pana(i) zakładzie pracy? Czy jest ona:				Liczba osób
		dobra	ani dobra, ani zła	zła	Trudno powiedzieć	
		%	%	%	%	
Ogółem		56	31	12	1	516
Płeć	Mężczyźni	58	28	13	1	260
	Kobiety	55	34	11	1	256
Wiek	18-24 lata	75	18	5	2	38
	25-34	64	24	10	1	148
	35-44	57	31	12		137
	45-54	39	42	18	1	112
	55-64	56	35	8	1	73
	65 lat i więcej	76	24			8
Miejsce zamieszkania	Wieś	49	37	13	1	195
	Miasto do 19 999	54	33	13		72
	20 000 - 99 999	63	27	9	1	103
	100 000 - 499 999	58	29	13		80
	500 000 i więcej mieszk.	70	21	7	1	66
Wykształcenie	Podstawowe / gimnazjalne	62	24	9	5	35
	Zasadnicze zawodowe	49	40	10	1	126
	Średnie	51	35	13	1	180
	Wyższe	67	21	12		175
Grupa społeczna i zawodowa	Kadra kier., spec. z wyższym wyksz.	66	21	13		97
	Średni personel, technicy	70	22	9		35
	Pracownicy adm.-biurowi	61	23	16		74
	Pracownicy usług	59	30	10	1	68
	Robotnicy wykwalifikowani	57	35	9		114
	Robotnicy niewykwalifik.	48	41	7	4	43
	Rolnicy	13	54	33		33
	Pracujący na własny rach.	49	46	5		42
	Emeryci	76	24			4
	Renciści				100	1
	Uczniowie i studenci	80			20	5
Gospodynie domowe i inni	100				1	
Pracuje w:	inst. państw., publicznej	53	33	13		126
	spółce właścicieli prywatnych i państwa	63	25	11	1	95
	sekt. pryw. poza rolnict.	61	29	8	1	259
	prywatnym gosp. rolnym	14	52	31	3	36
Dochody na jedną osobę	Do 500 zł	38	49	10	4	46
	501-750	42	37	21		53
	751-1000	54	37	9		55
	1001-1500	57	31	11	2	98
	Powyżej 1500 zł	72	20	8		140
Ocena własnych war. mater.	Złe	34	41	25		35
	Średnie	39	44	15	2	202
	Dobre	72	20	8		278
Udział w prakt. religijnych	Kilka razy w tygodniu	74	15	11		25
	Raz w tygodniu	58	27	14	1	215
	1-2 razy w miesiącu	49	39	11		96
	Kilka razy w roku	55	36	8	1	122
	W ogóle nie uczestniczy	60	27	13		55
Poglądy polityczne	Lewica	63	28	9		74
	Centrum	60	30	8	2	169
	Prawica	57	31	11		147
	Trudno powiedzieć	48	33	18	1	126

Tabela 7

		Jak Pan(i) sądzi, czy w ciągu najbliższego roku warunki materialne Pana(i) gospodarstwa domowego:			Liczba osób
		pogorszą się	pozostaną bez zmian	poprawią się	
		%	%	%	
Ogółem		9	70	21	1005
Płeć	Mężczyźni	10	67	23	485
	Kobiety	8	72	19	520
Wiek	18-24 lata	9	58	33	113
	25-34	2	58	40	200
	35-44	8	68	24	177
	45-54	12	71	16	156
	55-64	13	75	11	177
	65 lat i więcej	12	84	4	182
Miejsce zamieszkania	Wieś	9	74	17	399
	Miasto do 19 999	8	74	18	150
	20 000 - 99 999	9	69	22	190
	100 000 - 499 999	11	61	29	162
	500 000 i więcej mieszk.	10	62	28	104
Wykształcenie	Podstawowe / gimnazjalne	12	70	19	208
	Zasadnicze zawodowe	11	75	14	246
	Średnie	7	70	23	310
	Wyższe	8	64	28	242
Grupa społeczna i zawodowa	Kadra kier., spec. z wyższym wyksz.	8	59	33	98
	Średni personel, technicy	17	70	13	35
	Pracownicy adm.-biurowi	3	72	25	74
	Pracownicy usług	9	57	34	68
	Robotnicy wykwalifikowani	10	70	20	116
	Robotnicy niewykwalifik.	2	82	16	43
	Rolnicy	9	88	3	37
	Pracujący na własny rach.	7	59	33	42
	Bezrobotni	8	58	33	92
	Emeryci	12	83	5	216
	Renciści	11	81	8	59
	Uczniowie i studenci	9	50	41	70
	Gospodynie domowe i inni	8	62	29	55
Pracuje w:	inst. państw., publicznej	5	72	23	126
	spółce właścicieli prywatnych i państwa	11	66	23	95
	sekt. pryw. poza rolnict.	8	65	27	259
	prywatnym gosp. rolnym	9	83	8	36
Dochody na jedną osobę	Do 500 zł	7	73	20	122
	501-750	12	72	17	99
	751-1000	8	73	20	135
	1001-1500	12	72	16	186
	Powyżej 1500 zł	8	63	28	221
Ocena własnych war. mater.	Złe	27	55	17	105
	Średnie	11	74	15	439
	Dobre	4	69	27	461
Udział w prakt. religijnych	Kilka razy w tygodniu	23	63	14	44
	Raz w tygodniu	9	76	16	465
	1-2 razy w miesiącu	10	75	15	154
	Kilka razy w roku	7	64	29	218
	W ogóle nie uczestniczy	9	53	37	118
Poglądy polityczne	Lewica	13	68	19	148
	Centrum	6	70	24	312
	Prawica	11	68	21	300
	Trudno powiedzieć	8	72	20	244

Tabela 8

		Jak określił(a)by Pan(i) sytuację na rynku pracy w Pana(i) miejscowości lub w okolicy? Czy, Pana(i) zdaniem, obecnie:					Liczba osób
		bez większych problemów można znaleźć odpowiednią pracę	można wprowadzić jakąś pracę, ale trudno jest o pracę odpowiednią	trudno jest znaleźć jakąkolwiek pracę	nie można znaleźć żadnej pracy	Trudno powiedzieć	
		%	%	%	%	%	
Ogółem		3	35	41	18	3	1005
Płeć	Mężczyźni	4	36	38	19	2	485
	Kobiety	3	34	44	16	4	520
Wiek	18-24 lata	4	44	44	6	2	113
	25-34	6	38	43	12	1	200
	35-44	5	46	39	11	1	177
	45-54	3	34	40	23	1	156
	55-64	1	29	43	22	5	177
	65 lat i więcej	1	24	39	29	7	182
Miejsce zamieszkania	Wieś	1	29	44	23	2	399
	Miasto do 19 999	1	21	50	25	3	150
	20 000 - 99 999	1	37	47	12	3	190
	100 000 - 499 999	5	42	38	13	3	162
	500 000 i więcej mieszk.	15	65	12	3	5	104
Wykształcenie	Podstawowe / gimnazjalne	2	24	46	25	2	208
	Zasadnicze zawodowe	1	30	42	25	3	246
	Średnie	4	38	43	14	2	310
	Wyższe	6	47	35	9	4	242
Grupa społeczna i zawodowa	Kadra kier., spec. z wyższym wyksz.	12	55	26	4	2	98
	Średni personel, technicy	7	34	38	21		35
	Pracownicy adm.-biurowi	2	44	37	14	2	74
	Pracownicy usług		33	55	12		68
	Robotnicy wykwalifikowani	3	45	39	13	1	116
	Robotnicy niewykwalifik.		38	49	14		43
	Rolnicy		19	46	35		37
	Pracujący na własny rach.	7	42	33	12	5	42
	Bezrobotni	1	25	43	32		92
	Emeryci	1	26	41	25	7	216
	Renciści	5	24	45	21	5	59
	Uczniowie i studenci	4	53	40		3	70
Gospodynie domowe i inni	2	18	58	20	2	55	
Pracuje w:	inst. państw., publicznej	4	37	47	10	1	126
	spółce właścicieli prywatnych i państwa	5	47	31	15	2	95
	sekt. pryw. poza rolnict.	5	45	37	11	1	259
	prywatnym gosp. rolnym		25	42	33		36
Dochody na jedną osobę	Do 500 zł	1	22	48	29		122
	501-750	2	25	52	21	1	99
	751-1000	1	32	42	23	2	135
	1001-1500	1	42	39	14	3	186
	Powyżej 1500 zł	8	49	30	9	4	221
Ocena własnych war. mater.	Złe	1	17	46	35	2	105
	Średnie	1	31	47	18	3	439
	Dobre	6	44	35	13	3	461
Udział w prakt. religijnych	Kilka razy w tygodniu	3	29	40	26	2	44
	Raz w tygodniu	2	31	47	19	2	465
	1-2 razy w miesiącu	1	34	51	14	1	154
	Kilka razy w roku	6	44	28	19	4	218
	W ogóle nie uczestniczy	7	41	33	13	6	118
Poglądy polityczne	Lewica	3	45	29	19	4	148
	Centrum	3	39	41	14	3	312
	Prawica	3	36	42	17	2	300
	Trudno powiedzieć	3	24	48	22	3	244

Tabela 9

		Czy liczy się Pan(i) z możliwością utraty obecnej pracy (zwolnienia, bankructwa, upadku, likwidacji zakładu, gospodarstwa itp.)?			Liczba osób
		Tak	Nie	Trudno powiedzieć	
		%	%	%	
Ogółem		28	67	5	516
Płeć	Mężczyźni	29	68	4	260
	Kobiety	28	66	6	256
Wiek	18-24 lata	37	61	2	38
	25-34	30	66	4	148
	35-44	34	63	4	137
	45-54	24	69	8	112
	55-64	22	75	3	73
	65 lat i więcej		100		8
Miejsce zamieszkania	Wieś	28	68	5	195
	Miasto do 19 999	33	62	6	72
	20 000 - 99 999	34	62	4	103
	100 000 - 499 999	27	66	7	80
	500 000 i więcej mieszk.	19	80	1	66
Wykształcenie	Podstawowe / gimnazjalne	42	58		35
	Zasadnicze zawodowe	27	67	6	126
	Średnie	28	64	7	180
	Wyższe	27	71	1	175
Grupa społeczna i zawodowa	Kadra kier., spec. z wyższym wyksz.	31	66	2	97
	Średni personel, technicy	31	64	5	35
	Pracownicy adm.-biurowi	24	70	6	74
	Pracownicy usług	36	59	5	68
	Robotnicy wykwalifikowani	33	61	6	114
	Robotnicy niewykwalifik.	28	72		43
	Rolnicy	5	89	6	33
	Pracujący na własny rach.	30	65	5	42
	Emeryci		100		4
	Renciści		100		1
	Uczniowie i studenci		80	20	5
	Gospodynie domowe i inni		100		1
Pracuje w:	inst. państw., publicznej	24	72	5	126
	spółce właścicieli prywatnych i państwa	30	63	8	95
	sekt. pryw. poza rolnict.	34	63	3	259
	prywatnym gosp. rolnym	5	90	5	36
Dochody na jedną osobę	Do 500 zł	24	70	6	46
	501-750	45	51	4	53
	751-1000	27	70	2	55
	1001-1500	31	64	6	98
	Powyżej 1500 zł	21	78	1	140
Ocena własnych war. mater.	Złe	29	59	12	35
	Średnie	34	61	4	202
	Dobre	24	72	4	278
Udział w prakt. religijnych	Kilka razy w tygodniu	19	78	3	25
	Raz w tygodniu	31	64	5	215
	1-2 razy w miesiącu	34	62	3	96
	Kilka razy w roku	24	71	5	122
	W ogóle nie uczestniczy	23	73	3	55
Poglądy polityczne	Lewica	23	74	3	74
	Centrum	21	74	5	169
	Prawica	31	65	4	147
	Trudno powiedzieć	39	55	6	126