

NR 9/2015

STOSUNEK DO RZĄDU

EWY KOPACZ PO 100 DNIACH

JEGO DZIAŁALNOŚCI

Znak jakości przyznany CBOS przez Organizację Firm Badania Opinii i Rynku 14 stycznia 2014 roku



Fundacja Centrum Badania Opinii Społecznej
ul. Świętojerska 5/7, 00-236 Warszawa
e-mail: sekretariat@cbos.pl; info@cbos.pl
<http://www.cbos.pl>
(48 22) 629 35 69

W styczniu¹ rejestrujemy znaczące pogorszenie notowań rządu. To najniższe wyniki od objęcia teki premiera przez Ewę Kopacz. Warto przypomnieć, iż 7 stycznia, na konferencji prasowej, premier Ewa Kopacz podsumowała pierwsze 100 dni działania swojego rządu. W trakcie tej konferencji prezes Rady Ministrów poinformowała m.in. o przyjęciu przez rząd Planu naprawczego Kompanii Węglowej SA i wyjaśniła, że potrzeba zmian w spółce wynika z jej dramatycznej kondycji finansowej. Rządowe plany likwidacji czterech kopalń niemal natychmiast wywołały protesty górników i mieszkańców miejscowości, w których zlokalizowane są te kopalnie, co zapewne znalazło oddźwięk także w wynikach realizowanego w tym czasie badania. Ponadto w pierwszych dniach nowego roku część Polaków miała problem z uzyskaniem porady lekarskiej czy innych świadczeń medycznych w gabinetach i poradniach podstawowej opieki zdrowotnej – z powodu odmowy podpisania umów z NFZ przez właścicieli gabinetów i przychodni zrzeszonych w Porozumieniu Zielonogórskim. Choć spór Porozumienia Zielonogórskiego z ministrem zdrowia został zakończony podpisaniem porozumienia i gabinety lekarskie zostały otwarte, to jego burzliwy przebieg, relacjonowany w mediach, z pewnością również wpłynął na opinie Polaków o rządzie i na wyniki badania.

POPARCIE DLA RZĄDU

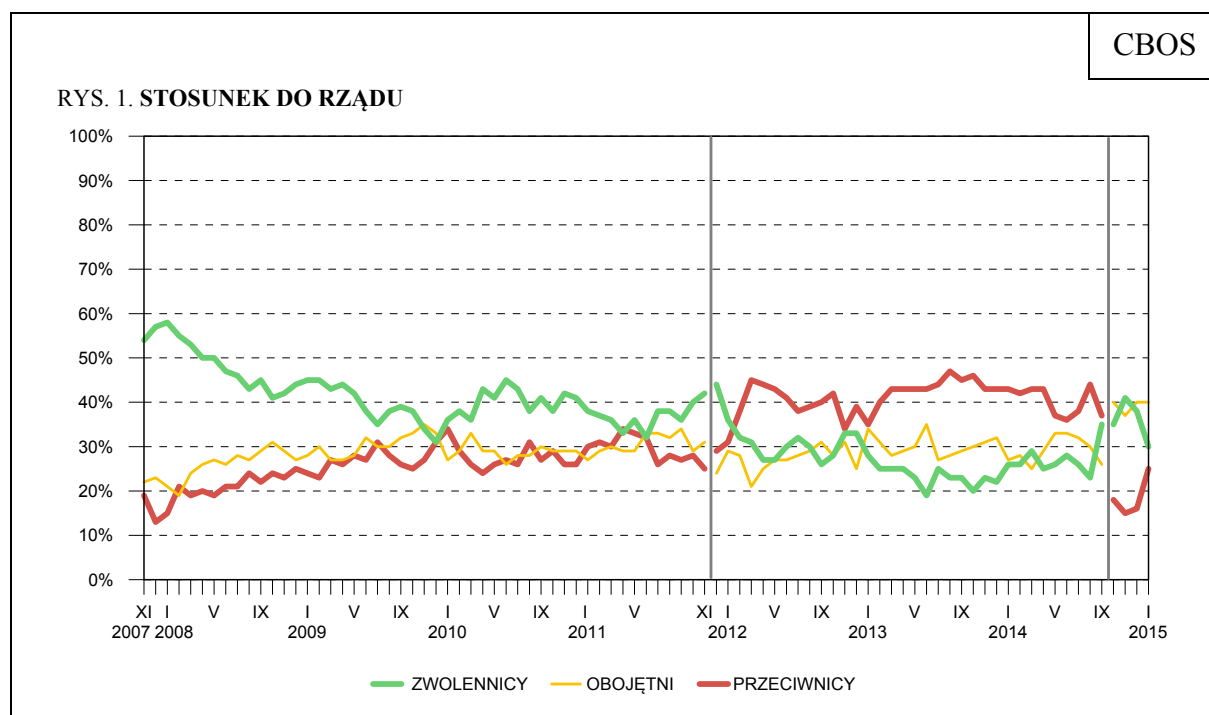
Styczniowe poparcie dla rządu Ewy Kopacz jest najniższe od objęcia przez nią teki premiera. Choć – jak w poprzednich miesiącach – obecny rząd ma więcej zwolenników niż przeciwników (odpowiednio 30% i 25%), to w porównaniu z grudniem 2014 roku odsetek zwolenników znacząco spadł (o 8 punktów procentowych), a jednocześnie istotnie zwiększyła się grupa przeciwników obecnego gabinetu (o 9 punktów). Obojętność wobec rządu deklarują, tak jak przed miesiącem, dwie piąte badanych (40%).

¹ Badanie „Aktualne problemy i wydarzenia” (296) przeprowadzono metodą wywiadów bezpośrednich (face-to-face) wspomaganym komputerowo (CAPI) w dniach 8–14 stycznia 2015 roku na liczącej 1005 osób reprezentatywnej próbie losowej dorosłych mieszkańców Polski.

Tabela 1

Stosunek do rządu	Wskazania respondentów według terminów badań												
	2014												2015
	I	II	III	IV	V	VI	VII	VIII	IX	X	XI	XII	I
	w procentach												
Zwolennicy	26	26	29	25	26	28	26	23	35	35	41	38	30
Przeciwnicy	43	42	43	43	37	36	38	44	37	18	15	16	25
Obojętni	27	28	25	29	33	33	32	30	26	40	37	40	40
Trudno powiedzieć	4	4	3	3	4	3	4	3	2	7	7	6	5

Do września 2014 roku pytaliśmy o rząd Donalda Tuska, a od października 2014 pytamy o rząd Ewy Kopacz



Do listopada 2011 roku wskazania dotyczyły pierwszego rządu Donalda Tuska, od grudnia 2011 roku – drugiego rządu Donalda Tuska, a od października 2014 roku dotyczą rządu Ewy Kopacz. Pominięto odpowiedzi „trudno powiedzieć”

Choć w porównaniu z poprzednim miesiącem² rząd Ewy Kopacz stracił poparcie we wszystkich analizowanych grupach społeczno-demograficznych, to szczególnie widoczne jest to w przypadku osób prowadzących pozarolniczą działalność gospodarczą na własny rachunek (spadek odsetka zwolenników o 42 punkty procentowe, do 18%, i wzrost odsetka przeciwników z 7% do 22%). Ponadprzeciętny przyrost przeciwników rządu odnotowaliśmy ponadto w miastach liczących co najmniej 500 tysięcy mieszkańców (od grudnia wzrost o 23 punkty procentowe, do 31%). Mimo to w tej grupie społecznej obecny rząd ma najwięcej zwolenników (47%).

² Zob. komunikat CBOS „Stosunek do rządu w grudniu”, grudzień 2014 (oprac. M. Omyła-Rudzka).

Przeprowadzone wielozmiennowe analizy statystyczne³ wskazują, iż stosunek do rządu związany jest przede wszystkim z preferencjami wyborczymi badanych⁴. Obecnie zwolennicy rządu Ewy Kopacz dominują jedynie wśród potencjalnego elektoratu Platformy Obywatelskiej. Na przeciwległym biegunie znajdują się badani deklarujący zamiar głosowania w wyborach parlamentarnych na kandydatów Prawa i Sprawiedliwości (wraz z Polską Razem i Solidarną Polską), którzy w większości określają się jako przeciwnicy obecnego rządu. Poglądy zwolenników Polskiego Stronnictwa Ludowego oraz Sojuszu Lewicy Demokratycznej są do siebie bardzo zbliżone, a zarazem mocno podzielone, choć największe grupy tych elektoratów deklarują się jako zwolennicy rządu. Wśród niezdecydowanych, czy wziąć udział w potencjalnych wyborach parlamentarnych, oraz deklarujących absencję większość stanowią obojętni wobec rządu. Warto zauważyć, iż w porównaniu z grudniem 2014 roku największy spadek poparcia dla rządu Ewy Kopacz nastąpił wśród potencjalnego elektoratu SLD.

Tabela 2

Potencjalne elektoraty	Stosunek do rządu			
	zwolennicy	przeciwnicy	obojętni	Trudno powiedzieć
	w procentach			
Platforma Obywatelska	69	4	24	3
Prawo i Sprawiedliwość wraz z Solidarną Polską i Polską Razem	14	54	28	4
Polskie Stronnictwo Ludowe*	39	19	34	9
Sojusz Lewicy Demokratycznej*	36	23	32	9
Niezdecydowani, czy wziąć udział w wyborach	15	20	56	8
Niezamierzający brać udziału w wyborach	16	24	55	5

* Dane dotyczące tych partii należy traktować ostrożnie ze względu na niewielką liczbę ich zwolenników w próbie

Spośród analizowanych zmiennych społeczno-demograficznych stosunek do obecnego rządu różnicują przede wszystkim deklarowane przez badanych poglądy polityczne – jego zwolennicy rekrutują się głównie z lewicy i politycznego centrum, a przeciwnikami są przede wszystkim osoby o poglądach prawicowych (por. tabela aneksowa 1).

³ Wykorzystano moduł IBM SPSS Decision Trees.

⁴ Zob. komunikat CBOS „Preferencje partyjne w styczniu”, styczeń 2014 (oprac. B. Roguska).

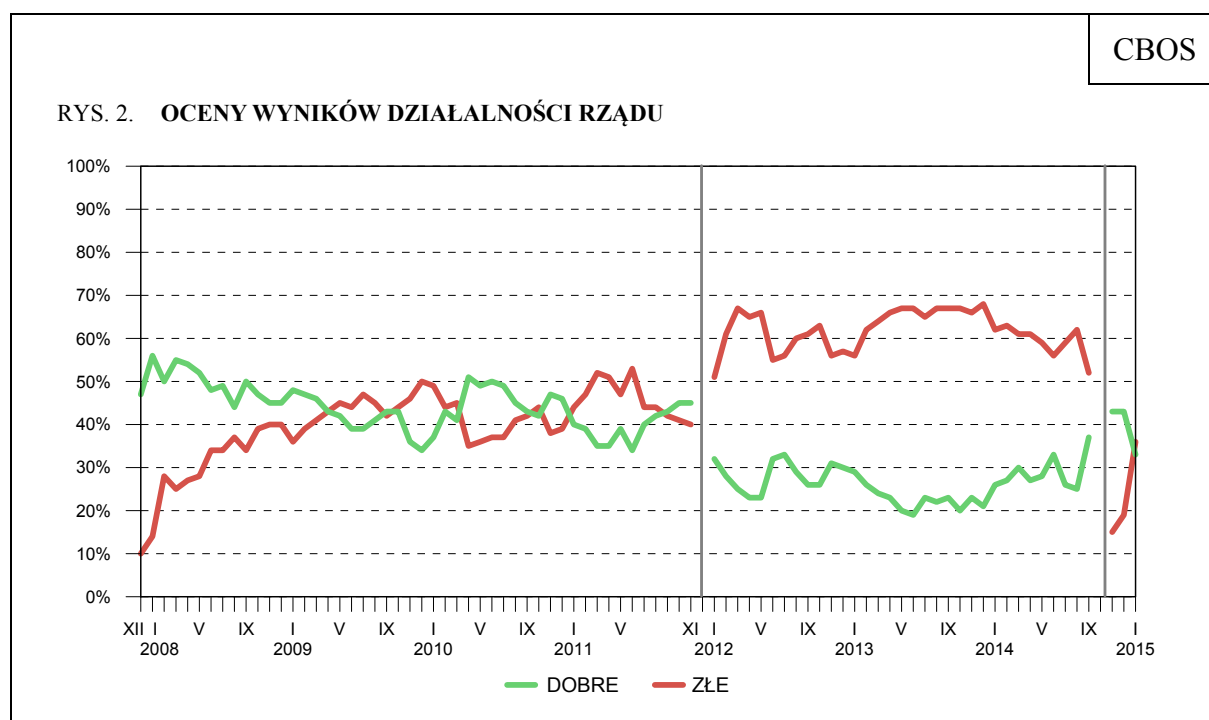
OCENY WYNIKÓW DZIAŁALNOŚCI RZĄDU

Dotychczasowe efekty prac rządu w styczniu oceniane są również znacznie gorzej niż miesiąc temu. Po raz pierwszy od objęcia funkcji premiera przez Ewę Kopacz więcej Polaków wypowiada się o efektach pracy jej gabinetu krytycznie (36%, wzrost o 17 punktów procentowych w stosunku do grudnia), niż ocenia je pozytywnie (33%, spadek o 10 punktów). Jednocześnie po raz kolejny zmniejszyła się liczba osób, które nie mają sprecyzowanego zdania na ten temat (z 38% do 31%).

Tabela 3

Jak by Pan(i) ocenił(a) wyniki działalności rządu premier Ewy Kopacz od czasu objęcia przez nią władzy?	Wskazania respondentów według terminów badań											
	2014											2015
	I	II	III	IV	V	VI	VII	VIII	IX	XI	XII	I
	w procentach											
Dobrze	26	27	30	27	28	33	26	25	37	43	43	33
Źle	62	63	61	61	59	56	59	62	52	15	19	36
Trudno powiedzieć	12	10	9	12	13	11	15	13	11	42	38	31

Do września 2014 roku pytaliśmy o rząd Donalda Tuska, a od listopada 2014 roku pytamy o rząd Ewy Kopacz



Do listopada 2011 roku wskazania dotyczyły pierwszego rządu Donalda Tuska, od stycznia 2012 roku – drugiego rządu Donalda Tuska, a od listopada 2014 roku dotyczą rządu Ewy Kopacz. Pominięto odpowiedzi „trudno powiedzieć”

W porównaniu z poprzednim miesiącem⁵ oceny wyników działalności rządu Ewy Kopacz pogorszyły się we wszystkich analizowanych grupach społeczno-demograficznych. Największy spadek ocen nastąpił wśród osób prowadzących pozarolniczą działalność gospodarczą na własny rachunek (spadek odsetka ocen pozytywnych z 53% do 22% i wzrost odsetka negatywnych z 11% do 33%). Obecnie wyraźnie dodatni bilans ocen dotychczasowej pracy rządu widoczny jest w nielicznych grupach. Należą do nich mieszkańcy miast powyżej 500 tys. mieszkańców, osoby w wieku 35–44 lata, przedstawiciele kadry kierowniczej i specjalistów z wyższym wykształceniem, dysponujący miesięcznymi dochodami *per capita* przekraczającymi 1500 złotych i dobrze oceniający warunki materialne swoich gospodarstw domowych (por. tabela aneksowa 2).

Z przeprowadzonych analiz wielozmiennowych⁶ wynika, iż również oceny wyników działalności rządu Ewy Kopacz od czasu objęcia przez nią władzy wiążą się przede wszystkim z preferencjami wyborczymi badanych. Pozytywne efekty pracy rządu w zdecydowanej większości dostrzega potencjalny elektorat Platformy Obywatelskiej. Dobre oceny dominują też wśród badanych zamierzający głosować na Sojusz Lewicy Demokratycznej. Natomiast zdecydowana większość zdeklarowanego elektoratu Prawa i Sprawiedliwości (wraz z Polską Razem i Solidarną Polską) wyniki dotychczasowej działalności rządu ocenia źle. Mocno podzielone są oceny efektów dotychczasowych działań rządu wśród potencjalnych wyborców Polskiego Stronnictwa Ludowego, choć największa grupa ocenia je pozytywnie. Należy jednak zauważyć, iż w porównaniu z grudniem właśnie w grupie deklarujących zamiar głosowania w wyborach parlamentarnych na PSL oceny efektów pracy rządu Ewy Kopacz pogorszyły się najbardziej. Warto dodać, że badani niezdecydowani, czy wziąć udział w głosowaniu w wyborach parlamentarnych, zazwyczaj nie potrafią ustosunkować się do wyników działania rządu, natomiast deklarujący absencję najczęściej oceniają je źle.

⁵ Zob. komunikat CBOS „Stosunek do rządu w grudniu”, grudzień 2014 (oprac. M. Omyła-Rudzka).

⁶ Wykorzystano moduł IBM SPSS Decision Trees.

Tabela 4

Potencjalne elektoraty	Oceny wyników działalności rządu		
	dobrze	złe	Trudno powiedzieć
	w procentach		
Platforma Obywatelska	67	14	19
Prawo i Sprawiedliwość wraz z Solidarną Polską i Polską Razem	18	68	15
Polskie Stronnictwo Ludowe*	37	32	31
Sojusz Lewicy Demokratycznej*	51	27	22
Niezdecydowani, czy wziąć udział w wyborach	24	30	46
Niezamierzający brać udziału w wyborach	24	40	36

* Dane dotyczące tych partii należy traktować ostrożnie ze względu na niewielką liczbę ich zwolenników w próbie

Oceny efektów dotychczasowej pracy rządu związane są też z deklarowanymi poglądami politycznymi. Większość badanych identyfikujących się z prawicą ocenia je źle (52%), badani deklarujący lewicowe bądź centrowe poglądy polityczne najczęściej wystawiają im ocenę pozytywną (odpowiednio 44% i 40%), natomiast respondenci niepotrafiący określić swoich poglądów na skali lewica–prawica w większości (53%) nie potrafią też ustosunkować się do wyników działania rządu Ewy Kopacz (por. tabela aneksowa 2).

OCENY POLITYKI GOSPODARCZEJ RZĄDU

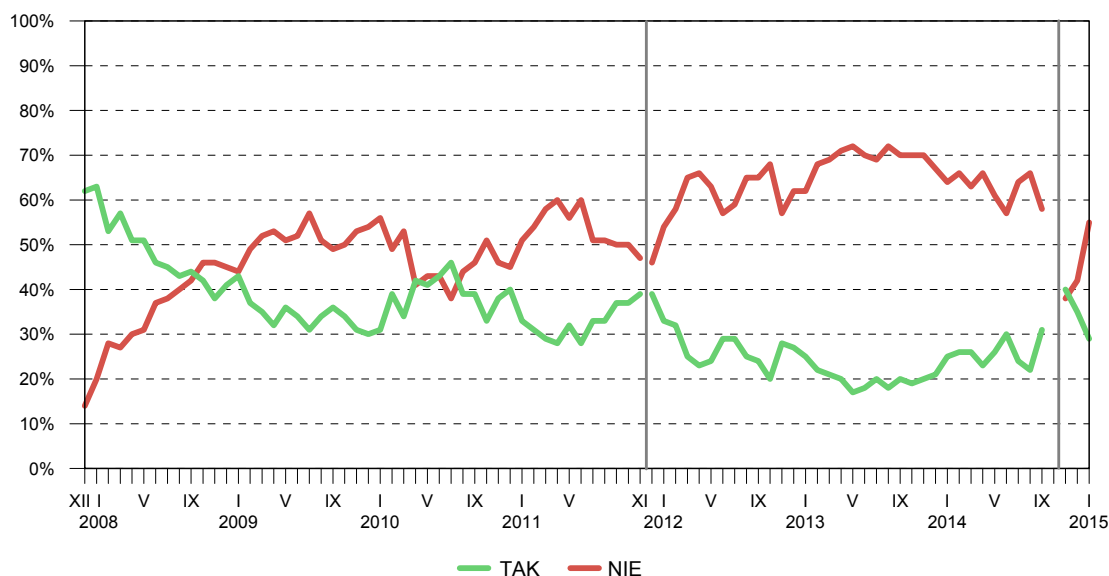
W styczniu po raz kolejny znacząco pogorszyły się oceny polityki gospodarczej gabinetu Ewy Kopacz. Większość Polaków (55%, wzrost o 13 punktów procentowych) uważa, że polityka obecnego rządu nie stwarza szans poprawy sytuacji gospodarczej, natomiast przeciwnego zdania jest tylko 29% badanych (od grudnia spadek o 6 punktów). Jednocześnie zmniejszyła się grupa osób, które nie potrafią ocenić działań rządu w dziedzinie gospodarki (o 7 punktów, do 16%).

Tabela 5

Czy, Pana(i) zdaniem, polityka obecnego rządu stwarza szanse poprawy sytuacji gospodarczej ?	Wskazania respondentów według terminów badań											
	2014											2015
	I	II	III	IV	V	VI	VII	VIII	IX	XI	XII	I
	w procentach											
Tak	25	26	26	23	26	30	24	22	31	40	35	29
Nie	64	66	63	66	61	57	64	66	58	38	42	55
Trudno powiedzieć	11	8	11	11	13	13	12	12	11	22	23	16

Do września 2014 roku pytaliśmy o rząd Donalda Tuska, a od listopada 2014 roku pytamy o rząd Ewy Kopacz

RYS. 3. CZY, PANA(I) ZDANIEM, POLITYKA OBECNEGO RZĄDU STWARZA SZANSE POPRAWY SYTUACJI GOSPODARCZEJ?



Do listopada 2011 roku wskazania dotyczyły pierwszego rządu Donalda Tuska, od grudnia 2011 roku – drugiego rządu Donalda Tuska, a od listopada 2014 roku dotyczą rządu Ewy Kopacz. Pominięto odpowiedzi „trudno powiedzieć”

W porównaniu do grudnia ubiegłego roku⁷ oceny polityki gospodarczej rządu Ewy Kopacz pogorszyły się we wszystkich analizowanych grupach społeczno-demograficznych. Największy spadek odsetka uznających, że polityka obecnego rządu stwarza szanse poprawy sytuacji gospodarczej, nastąpił wśród robotników niewykwalifikowanych (spadek o 25 punktów procentowych, do 19%), czemu towarzyszy znaczący wzrost odsetka negatywnie oceniających działania rządu w dziedzinie gospodarki (wzrost o 23 punkty, do 63%). Ponadto warto zwrócić uwagę na znaczący wzrost krytycyzmu wśród rolników indywidualnych i pracujących w prywatnych gospodarstwach rolnych (wzrost odsetka ocen negatywnych o 31 punktów procentowych, odpowiednio do 62% i 61%). Należy też zaznaczyć, że obecnie we wszystkich analizowanych grupach społeczno-demograficznych bilans ocen polityki gospodarczej rządu jest negatywny (por. tabela aneksowa 3).

Przeprowadzone wielozmiennowe analizy statystyczne⁸ pokazują, iż na oceny polityki gospodarczej rządu rzutują przede wszystkim afiliacje polityczne badanych. W styczniu jedynie badani deklarujący zamiar oddania głosu w hipotetycznych wyborach parlamentar-

⁷ Zob. komunikat CBOS „Stosunek do rządu w grudniu”, grudzień 2014 (oprac. M. Omyła-Rudzka).

⁸ Wykorzystano moduł IBM SPSS Decision Trees.

nych na Platformę Obywatelską w większości uważają, że polityka obecnego rządu stwarza szanse poprawy sytuacji gospodarczej. Wśród trzech pozostałych największych potencjalnych elektoratów, a także badanych niedecydowanych, czy wziąć udział w ewentualnych wyborach parlamentarnych, oraz deklarujących absencję, większość stanowią osoby źle oceniające politykę gospodarczą rządu. Niezmiennie najbardziej krytyczni wobec rządu są zwolennicy Prawa i Sprawiedliwości (wraz z Polską Razem i Solidarną Polską). Ponadto należy dodać, że w porównaniu z grudniem ub.r. najbardziej pogorszyły się oceny działań rządu w dziedzinie gospodarki wśród potencjalnych elektoratów Polskiego Stronnictwa Ludowego i Sojuszu Lewicy Demokratycznej. Biorąc pod uwagę deklarowane poglądy polityczne można zauważyć, iż styczniowe pogorszenie ocen polityki gospodarczej rządu najbardziej widoczne jest wśród badanych identyfikujących się z lewicą i politycznym centrum, choć nadal najbardziej krytyczni są respondenci deklarujący prawicowe poglądy polityczne (por. tabela aneksowa 3).

Tabela 6

Potencjalne elektoraty	Oceny polityki gospodarczej rządu		
	dobrze	źle	Trudno powiedzieć
	w procentach		
Platforma Obywatelska	65	22	13
Prawo i Sprawiedliwość wraz z Solidarną Polską i Polską Razem	15	79	7
Polskie Stronnictwo Ludowe*	29	53	18
Sojusz Lewicy Demokratycznej*	27	61	12
Niezdeterminowani, czy wziąć udział w wyborach	23	55	22
Niezamierzający brać udziału w wyborach	15	66	18

* Dane dotyczące tych partii należy traktować ostrożnie ze względu na niewielką liczbę ich zwolenników w próbie

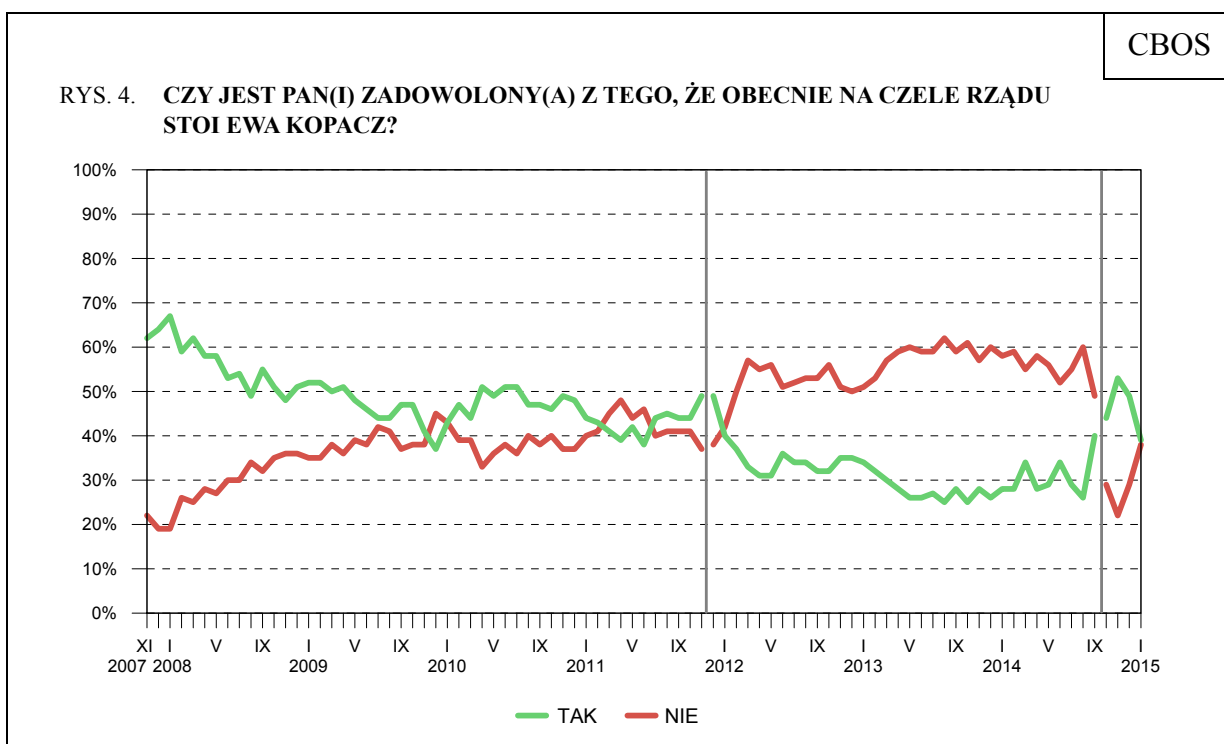
AKCEPTACJA PREMIERA

W ostatnim miesiącu po raz kolejny znacząco przybyło niezadowolonych z tego, że na czele rządu stoi Ewa Kopacz (o 9 punktów procentowych, do 38%), a ubyło zadowolonych (o 10 punktów, do 39%). Blisko jedna czwarta (23%) badanych nie potrafi zająć jednoznacznego stanowiska w tej sprawie.

Tabela 7

Czy jest Pan(i) zadowolony(a) z tego, że na czele rządu stoi Ewa Kopacz?	Wskazania respondentów według terminów badań												
	2014												2015
	I	II	III	IV	V	VI	VII	VIII	IX	X	XI	XII	I
	w procentach												
Tak	28	28	34	28	29	34	29	26	40	44	53	49	39
Nie	58	59	55	58	56	52	55	60	49	29	22	29	38
Trudno powiedzieć	14	13	11	14	15	14	16	14	11	27	25	22	23

Do września 2014 roku pytaliśmy o rząd Donalda Tuska, a od października pytamy o rząd Ewy Kopacz



Do listopada 2011 roku wskazania dotyczyły pierwszego rządu Donalda Tuska, od grudnia 2011 roku – drugiego rządu Donalda Tuska, a od października 2014 roku dotyczą rządu Ewy Kopacz. Pominięto odpowiedzi „trudno powiedzieć”

Choć w porównaniu z poprzednim miesiącem⁹ zadowolenie z faktu, iż na czele rządu stoi Ewa Kopacz zmniejszyło się w niemal wszystkich analizowanych grupach społeczno-demograficznych, to szczególnie widoczne jest to w przypadku osób prowadzących pozarolniczą działalność gospodarczą na własny rachunek (spadek odsetka zadowolonych o 34 punkty procentowe, do 34%, i wzrost odsetka niezadowolonych z 15% do 35%). Warto też zauważyć, iż poparcie dla pełnienia funkcji premiera przez Ewę Kopacz jest znacząco

⁹ Zob. komunikat CBOS „Stosunek do rządu w grudniu”, grudzień 2014 (oprac. M. Omyła-Rudzka).

wyższe wśród kobiet niż wśród mężczyzn (por. tabela aneksowa 4), a jego spadek odnotowany w tym miesiącu jest wyższy wśród mężczyzn niż wśród kobiet.

Z przeprowadzonych analiz¹⁰ wynika, że poziom zadowolenia z osoby szefa rządu związany jest przede wszystkim z preferencjami wyborczymi badanych. Tak jak przed miesiącem, zadowolenie z tego, że na czele rządu stoi Ewa Kopacz, deklaruje zdecydowana większość potencjalnych wyborców Platformy Obywatelskiej (72%), natomiast niezadowoleni z osoby premiera są przede wszystkim sympatycy Prawa i Sprawiedliwości, Polski Razem i Solidarnej Polski (69%). Warto też zauważyć, iż, jeżeli chodzi o osoby zdecydowane wziąć udział w hipotetycznych wyborach parlamentarnych, w porównaniu z grudniem ub.r. Ewa Kopacz straciła najwięcej właśnie w oczach zwolenników tych dwóch partii (w elektoratach PO i PiS spadek zadowolenia odpowiednio o 11 i 8 punktów procentowych, przy wzroście niezadowolenia odpowiednio o 7 i 11 punktów). Zadowolenie z osoby premiera nadal dominuje wśród zwolenników Sojuszu Lewicy Demokratycznej i Polskiego Stronnictwa Ludowego (odpowiednio 54% i 49%), jednak w porównaniu do grudnia wśród potencjalnych wyborców tych partii Ewie Kopacz znacząco ubyło zwolenników i nieco przybyło przeciwników. Badani deklarujący absencję wyborczą najczęściej wyrażają niezadowolenie z tego, że na czele rządu stoi Ewa Kopacz, natomiast niezdecydowani, czy wziąć udział w hipotetycznych wyborach parlamentarnych, są w kwestii osoby premiera mocno podzieleni. W obu tych grupach można jednak również zauważyć znaczące pogorszenie notowań pani premier w stosunku do wyników sprzed miesiąca.

Tabela 8

Potencjalne elektoraty	Czy jest Pan(i) zadowolony(a) z tego, że na czele rządu stoi Ewa Kopacz?		
	Tak	Nie	Trudno powiedzieć
	w procentach		
Platforma Obywatelska	72	14	14
Prawo i Sprawiedliwość wraz z Solidarną Polską i Polską Razem	16	69	15
Polskie Stronnictwo Ludowe*	49	30	21
Sojusz Lewicy Demokratycznej*	54	30	16
Niezdecydowani, czy wziąć udział w wyborach	33	31	35
Niezamierzający brać udziału w wyborach	28	45	28

* Dane dotyczące tych partii należy traktować ostrożnie ze względu na niewielką liczbę ich zwolenników w próbie

¹⁰ Wykorzystano moduł IBM SPSS Decision Trees.

Stosunek do osoby premiera różnicują także deklarowane poglądy polityczne (por. tabela aneksowa 4). Wśród zwolenników prawicy większość stanowią przeciwnicy Ewy Kopacz (53%), a wśród identyfikujących się z lewicą i politycznym centrum dominują jej zwolennicy (odpowiednio 51% i 46%). Jednocześnie od poprzedniego miesiąca Ewa Kopacz najwięcej straciła wśród badanych określających swoje poglądy polityczne jako centrowe (spadek odsetka zadowolonych z faktu, że stoi na czele rządu, i wzrost odsetka niezadowolonych po 15 punktów procentowych).



W styczniu nastąpiło znaczące pogorszenie notowań rządu, któremu towarzyszy istotny spadek zaufania do premier Ewy Kopacz i odpowiedzialnego za gospodarkę wicepremiera Janusza Piechocińskiego¹¹. Są to najniższe oceny rządu od objęcia teki premiera przez Ewę Kopacz. Trudno jednoznacznie powiedzieć, czy mamy do czynienia z chwilowym tąpnięciem, spowodowanym konfliktami rządu z wpływowymi grupami zawodowymi, a w szczególności z górnikami węgla kamiennego, czy też z końcem okresu miodowego i spadkowym trendem notowań.

Po stu dniach wyniki działań rządu Ewy Kopacz na ogół budzą mieszane odczucia Polaków. Wyjątkiem jest sfera gospodarki, w której przeważają oceny negatywne, a ogólny bilans ocen działania rządu w tej dziedzinie zbliża się do ubiegłorocznych notowań gabinetu Donalda Tuska.

Opracowała
Barbara BADORA

¹¹ Zob. komunikat CBOS „Zaufanie do polityków w styczniu”, styczeń 2015 (oprac. A. Cybulska).

Tabela 1

		Jak określił(a)by Pan(i) swój stosunek do rządu Ewy Kopacz? Czy jest Pan(i) jego:				Liczba osób
		zwolennikiem	przeciwnikiem	czy też Pana(i) stosunek do rządu Ewy Kopacz jest obojętny	Trudno powiedzieć	
		%	%	%	%	
Ogółem		30	25	40	5	1003
Płeć	Mężczyźni	29	29	37	5	485
	Kobiety	30	21	43	6	518
Wiek	18–24 lata	22	25	45	9	113
	25–34	28	23	44	5	200
	35–44	34	20	42	4	177
	45–54	26	28	38	8	155
	55–64	31	24	40	5	176
	65 lat i więcej	33	29	33	5	182
Miejsce zamieszkania	Wieś	25	24	46	6	399
	Miasto do 19 999	30	27	37	5	148
	20 000 – 99 999	30	23	39	8	190
	100 000 – 499 999	29	24	43	4	161
	500 000 i więcej mieszk.	47	31	20	3	104
Wykształcenie	Podstawowe / gimnazjalne	22	22	49	7	208
	Zasadnicze zawodowe	24	28	43	5	244
	Średnie	31	24	39	6	309
	Wyższe	41	26	31	3	242
Grupa społeczna i zawodowa	Kadra kier., spec. z wyższym wyksz.	40	24	33	2	98
	Średni personel, technicy	22	43	34	2	35
	Pracownicy adm.-biurowi	40	27	30	3	74
	Pracownicy usług	40	19	33	8	68
	Robotnicy wykwalifikowani	28	18	49	5	116
	Robotnicy niewykwalifik.	19	21	55	5	43
	Rolnicy	25	30	36	9	37
	Pracujący na własny rach.	18	22	55	5	42
	Bezrobotni	22	19	49	10	92
	Emeryci	33	27	35	5	215
	Renciści	27	33	35	6	59
	Uczniowie i studenci	22	30	41	8	70
	Gospodynie domowe i inni	26	18	51	5	55
	Pracuje w:	inst. państw., publicznej	33	29	34	4
spółce właścicieli prywatnych i państwa		37	17	45	2	95
sekt. pryw. poza rolnict.		30	23	42	5	259
prywatnym gosp. rolnym		28	28	32	12	36
Dochody na jedną osobę	Do 500 zł	23	23	48	7	122
	501–750	22	25	46	8	99
	751–1000	25	33	39	3	135
	1001–1500	32	28	36	5	186
	Powyżej 1500 zł	45	22	28	5	220
Ocena własnych war. mater.	Złe	20	35	36	9	105
	Średnie	25	24	46	5	438
	Dobre	36	24	36	5	459
Udział w prakt. religijnych	Kilka razy w tygodniu	27	35	35	3	43
	Raz w tygodniu	29	25	41	5	465
	1–2 razy w miesiącu	28	30	36	6	154
	Kilka razy w roku	30	20	45	5	218
	W ogóle nie uczestniczy	35	22	37	6	117
Poglądy polityczne	Lewica	44	18	35	2	148
	Centrum	34	18	45	3	311
	Prawica	28	42	28	2	300
	Trudno powiedzieć	17	16	53	14	243

Tabela 2

		Jak by Pan(i) ocenił(a) wyniki działalności rządu premier Ewy Kopacz od czasu objęcia przezeń władzy?			Liczba osób
		Dobrze	Źle	Trudno powiedzieć	
		%	%	%	
Ogółem		33	36	31	999
Płeć	Mężczyźni	33	42	25	483
	Kobiety	33	32	36	516
Wiek	18–24 lata	27	35	38	113
	25–34	30	30	41	199
	35–44	37	33	30	177
	45–54	33	42	25	153
	55–64	37	39	24	175
	65 lat i więcej	32	41	27	182
Miejsce zamieszkania	Wieś	30	39	31	398
	Miasto do 19 999	33	39	28	149
	20 000 – 99 999	35	34	31	190
	100 000 – 499 999	30	32	38	159
	500 000 i więcej mieszk.	44	36	20	103
Wykształcenie	Podstawowe / gimnazjalne	33	35	32	208
	Zasadnicze zawodowe	29	42	30	243
	Średnie	34	37	29	307
	Wyższe	36	31	32	241
Grupa społeczna i zawodowa	Kadra kier., spec. z wyższym wyksz.	35	27	39	98
	Średni personel, technicy	30	39	31	35
	Pracownicy adm.-biurowi	42	31	26	73
	Pracownicy usług	34	34	32	67
	Robotnicy wykwalifikowani	33	39	28	114
	Robotnicy niewykwalifik.	30	34	36	43
	Rolnicy	20	37	43	36
	Pracujący na własny rach.	22	33	45	42
	Bezrobotni	36	42	22	92
	Emeryci	32	40	28	214
	Renciści	36	42	21	59
	Uczniowie i studenci	32	35	33	70
	Gospodynie domowe i inni	35	33	32	55
Pracuje w:	inst. państw., publicznej	37	35	28	125
	spółce właścicieli prywatnych i państwa	41	27	32	94
	sekt. pryw. poza rolnict.	30	34	36	258
	prywatnym gosp. rolnym	23	35	42	35
Dochody na jedną osobę	Do 500 zł	32	34	34	122
	501–750	30	41	30	99
	751–1000	29	48	23	134
	1001–1500	36	38	25	186
	Powyżej 1500 zł	41	31	28	219
Ocena własnych war. mater.	Źle	22	46	31	105
	Średnie	30	39	31	436
	Dobre	38	31	30	457
Udział w prakt. religijnych	Kilka razy w tygodniu	20	56	25	44
	Raz w tygodniu	31	40	29	464
	1–2 razy w miesiącu	30	35	36	154
	Kilka razy w roku	38	30	32	216
	W ogóle nie uczestniczy	42	30	28	117
Poglądy polityczne	Lewica	44	33	23	147
	Centrum	40	32	28	311
	Prawica	29	52	19	299
	Trudno powiedzieć	21	26	53	242

Tabela 3

		Czy, Pana(i) zdaniem, polityka obecnego rządu stwarza szansę poprawy sytuacji gospodarczej?			Liczba osób
		Tak	Nie	Trudno powiedzieć	
		%	%	%	
Ogółem		29	55	16	1004
Płeć	Mężczyźni	29	60	12	485
	Kobiety	29	51	20	518
Wiek	18–24 lata	26	53	21	113
	25–34	31	50	19	200
	35–44	35	48	17	177
	45–54	22	66	11	156
	55–64	26	60	15	176
	65 lat i więcej	30	57	13	182
Miejsce zamieszkania	Wieś	25	58	17	399
	Miasto do 19 999	33	57	11	149
	20 000 – 99 999	28	56	16	190
	100 000 – 499 999	27	53	19	161
	500 000 i więcej mieszk.	40	47	12	104
Wykształcenie	Podstawowe / gimnazjalne	26	54	20	208
	Zasadnicze zawodowe	23	64	13	244
	Średnie	28	58	15	310
	Wyższe	38	45	17	242
Grupa społeczna i zawodowa	Kadra kier., spec. z wyższym wyksz.	37	43	20	98
	Średni personel, technicy	36	59	5	35
	Pracownicy adm.-biurowi	38	44	17	74
	Pracownicy usług	28	49	23	68
	Robotnicy wykwalifikowani	24	63	14	116
	Robotnicy niewykwalifik.	19	63	18	43
	Rolnicy	21	62	17	37
	Pracujący na własny rach.	25	51	24	42
	Bezrobotni	20	67	13	92
	Emeryci	27	59	13	214
	Renciści	30	52	18	59
	Uczniowie i studenci	32	55	13	70
	Gospodynie domowe i inni	37	47	16	55
Pracuje w:	inst. państw., publicznej	32	57	11	126
	spółce właścicieli prywatnych i państwa	37	47	16	95
	sekt. pryw. poza rolnict.	28	52	21	259
	prywatnym gosp. rolnym	22	61	18	36
Dochody na jedną osobę	Do 500 zł	22	58	20	122
	501–750	21	63	16	99
	751–1000	24	66	10	135
	1001–1500	29	58	13	186
	Powyżej 1500 zł	41	46	13	220
Ocena własnych war. mater.	Złe	14	69	17	105
	Średnie	24	59	16	438
	Dobre	36	49	15	461
Udział w prakt. religijnych	Kilka razy w tygodniu	23	70	7	44
	Raz w tygodniu	28	58	14	464
	1–2 razy w miesiącu	26	57	17	154
	Kilka razy w roku	32	51	17	218
	W ogóle nie uczestniczy	33	46	21	118
Poglądy polityczne	Lewica	33	49	18	148
	Centrum	33	54	13	312
	Prawica	30	64	7	300
	Trudno powiedzieć	20	51	29	243

Tabela 4

		Czy jest Pan(i) zadowolony(a), że na czele rządu stoi Ewa Kopacz?			Liczba osób
		Tak	Nie	Trudno powiedzieć	
		%	%	%	
Ogółem		39	38	23	1001
Płeć	Mężczyźni	36	43	21	485
	Kobiety	43	33	24	516
Wiek	18–24 lata	38	33	29	113
	25–34	38	37	26	199
	35–44	46	35	19	176
	45–54	33	44	23	156
	55–64	39	40	21	175
	65 lat i więcej	42	38	20	182
Miejsce zamieszkania	Wieś	37	38	25	397
	Miasto do 19 999	37	42	21	149
	20 000 – 99 999	43	35	22	189
	100 000 – 499 999	37	39	24	161
	500 000 i więcej mieszk.	49	36	15	104
Wykształcenie	Podstawowe / gimnazjalne	40	34	26	208
	Zasadnicze zawodowe	32	44	24	243
	Średnie	38	37	25	309
	Wyższe	47	36	17	241
Grupa społeczna i zawodowa	Kadra kier., spec. z wyższym wyksz.	47	35	18	98
	Średni personel, technicy	28	44	27	35
	Pracownicy adm.-biurowi	52	33	15	74
	Pracownicy usług	31	38	31	67
	Robotnicy wykwalifikowani	34	43	23	116
	Robotnicy niewykwalifik.	31	37	32	43
	Rolnicy	36	33	31	37
	Pracujący na własny rach.	34	35	30	42
	Bezrobotni	40	38	22	92
	Emeryci	41	38	21	214
	Renciści	37	44	19	59
	Uczniowie i studenci	39	34	27	70
	Gospodynie domowe i inni	48	36	16	54
Pracuje w:	inst. państw., publicznej	44	38	18	126
	spółce właścicieli prywatnych i państwa	37	35	28	95
	sekt. pryw. poza rolnict.	37	39	24	258
	prywatnym gosp. rolnym	37	28	35	36
Dochody na jedną osobę	Do 500 zł	41	38	21	122
	501–750	30	42	28	99
	751–1000	36	51	12	135
	1001–1500	41	36	23	186
	Powyżej 1500 zł	45	38	18	219
Ocena własnych war. mater.	Złe	25	48	27	105
	Średnie	37	38	25	436
	Dobre	45	36	19	460
Udział w prakt. religijnych	Kilka razy w tygodniu	26	61	13	44
	Raz w tygodniu	37	40	24	463
	1–2 razy w miesiącu	35	39	27	153
	Kilka razy w roku	43	35	22	218
	W ogóle nie uczestniczy	55	29	16	117
Poglądy polityczne	Lewica	51	30	19	147
	Centrum	46	35	19	312
	Prawica	33	53	13	300
	Trudno powiedzieć	31	27	42	241