

Mlynowska



Centrum Badania Opinii Społecznej

ul. Żurawia 4 skr. pt. 24

00-955 WARSZAWA 15

SEKRETARIAT: 29-35-69; 28-37-04; 28-90-17
ZESPÓŁ REALIZACJI BADAŃ: 40-56-41

Telex: 816-436
Telefax: 29-40-89

BS/442/115/91

OPINIA PUBLICZNA O MATERIALNYCH WARUNKACH ŻYCIA I REGULACJACH FINANSOWYCH W SFERZE BUDŻETOWEJ

Komunikat z badań

Warszawa, listopad 1991 r.

Jednym z celów ostatniego sondażu CBOS¹ było poznanie opinii o materialnych warunkach życia społeczeństwa i czynnikach, od których są zależne oraz o preferencjach społecznych dotyczących sposobu finansowania niektórych instytucji użyteczności publicznej.

Oceniając obecne materialne warunki życia ludzi w Polsce, zdecydowana większość badanych (80%) uznała je za złe (w tym 27% - za bardzo złe); 13% oceniało, że "nie są ani dobre, ani złe", a tylko 3% było zdania, że są one dobre². Opinie respondentów o standardzie ich własnego życia są podobne. Zdaniem 41% ankietowanych miesięczne dochody ich rodzin wystarczają zaledwie na zaspokojenie najbardziej podstawowych potrzeb i to na minimalnym poziomie. Niemal identyczna liczebnie grupa (40%) stwierdza, że jest w stanie zaspokoić tylko główne potrzeby. O średnim standardzie (miesięczne zarobki starczą na nieco więcej niż minimum) mówi 15%. Tylko 2% ankietowanych deklaruje, że zarabia znacznie więcej niż potrzebuje na podstawowe wydatki i tyłu samo, że nie mają kłopotów finansowych, pieniędzy wystarcza im prawie na wszystko.

		CBOS
<i>Proszę powiedzieć, na co wystarczają w Pana(i) gospodarstwie domowym miesięczne dochody (łącznie z dodatkowymi zarobkami)?</i>		
<i>Zaledwie na podstawowe potrzeby na minimalnym poziomie</i>		41%
<i>Na podstawowe potrzeby</i>		40%
<i>Na nieco więcej niż podstawowe potrzeby</i>		15%
<i>Na znacznie więcej niż na podstawowe potrzeby</i>		2%
<i>Pracnie na wszystko, nie mamy specjalnych kłopotów finansowych</i>		2%

¹ Sondaż "Aktualne problemy i wydarzenia" (21) zrealizowano w dniach 10-13 października 1991 r., na 1500-osobowej reprezentatywnej próbie losowej dorosłej ludności kraju.

² Porównaj: "Nastroje społeczne w październiku '91". Komunikat z badań CBOS, Warszawa październik 1991 r.

Na najniższym poziomie żyją najczęściej respondenci w wieku powyżej 60 lat, osoby z wykształceniem podstawowym, robotnicy niewykwalifikowani, najemni robotnicy rolni oraz rolnicy indywidualni. Najczęściej natomiast przyznają, że stać ich na trochę więcej niż na zaspokojenie podstawowych potrzeb, przedstawiciele środowisk inteligenckich i prywatnego biznesu (tab. 1 aneksu).

W sytuacji, gdy brakuje pieniędzy, większość badanych (63%) rezygnuje z wielu potrzeb, dostosowując wydatki do możliwości finansowych; 17% podejmuje dodatkową pracę, co dziesiąty (11%) korzysta w takiej sytuacji z pomocy rodziny, a 9% gospodaruje pieniędzmi w tak, aby nie mieć specjalnych problemów finansowych.

		CBOS
<i>Jak Pan(i) sobie radzi w sytuacji, gdy nie wystarcza pieniędzy?</i>		
<i>Rezygnuje z wielu potrzeb, dostosowuje potrzeby do możliwości, żyje bardzo skromnie</i>	63%	
<i>Podejmuje dodatkową pracę, dorabiam</i>	17%	
<i>Pomaga mi rodzina</i>	11%	
<i>Nie mam specjalnych problemów finansowych, pieniądze zwykle mi wystarcza</i>	9%	

Osoby najgorzej sytuowane częściej (79%) od innych nie podejmują prób poprawienia swoich warunków materialnych, a tylko 11% spośród nich dorabia. Proporcje te ulegają zmianie wraz ze wzrostem standardu życia - wśród respondentów deklarujących, że stać ich prawie na wszystko, połowa dorabia, gdy na coś zabraknie pieniędzy; niespełna jedna trzecia (31%) natomiast rezygnuje z wymagań (tab.1).

W sytuacji, gdy nie wystarcza pieniędzy, rezygnują z wielu potrzeb częściej kobiety niż mężczyźni, ludzie starsi niż młodszy, osoby z niższym wykształceniem niż ludzie z cenzusem akademickim; wśród grup społeczno-zawodowych częściej niż inni - rolnicy, robotnicy niewykwalifikowani oraz pracownicy handlu i usług. Spośród wszystkich grup najczęściej podejmują dodatkową pracę osoby należące do środowisk inteligenckich. Co ciekawe, członkowie "Solidarności" charakteryzują się większą operatywnością od tych, którzy należą do innych zwią-

Tabela 1

w procentach

Deklarowany standard życia	Zachowania w sytuacji, gdy nie wystarcza pieniędzy			
	bierność, rezygnacja	podjęcie dodatkowej pracy	korzystanie z pomocy rodziny	inne
Zaspokojenie zaledwie podstawowych potrzeb na minimalnym poziomie	79	11	9	1
Zaspokojenie podstawowych potrzeb	66	21	12	1
Zaspokojenie trochę więcej niż podstawowych potrzeb	46	36	18	1
Zaspokojenie prawie wszystkich potrzeb	31	50	12	6

ków zawodowych; postawa taka wyróżnia również zwolenników planu Balcerowicza (tab. 2 aneksu).

Zdecydowana większość badanych (81%) w bieżącym roku była zmuszona ograniczyć ilość kupowanej żywności (w tym 51% często); 88% ograniczyło zakupy odzieży, a 82% - wydatki na kulturę. Do poszukiwania dodatkowych źródeł zarobkowania zmuszonych było 65% (w tym 45% - często), a ponad połowa (55%) pożyczła pieniądze na życie. Trzech na czterech ankietowanych zrezygnowało z powodów finansowych z wyjazdów na wypoczynek, a co piąty (21%) ubiegał się o zapomogę lub zasiłek (tab. 2).

Tabela 2

w procentach

Jak często w bieżącym roku Pan(i) i Pana(i) rodzina zmuszeni byli do:	Wskazania respondentów:		
	często	rzadko	wcale
- poszukiwania dodatkowych źródeł zarobkowania	45	20	35
- ograniczania ilości kupowanej żywności	51	30	18
- pożyczania pieniędzy na życie	25	33	42
- ograniczania zakupów odzieży	64	24	12
- ograniczania wydatków na kulturę (czasopisma, kino, teatr)	65	17	16
- ubiegania się o zasiłki, zapomogi	7	14	78
- rezygnacji z wyjazdu na wypoczynek, wczasy	65	10	23

Co zrozumiałe, konieczność ograniczania wydatków jest związana z oceną standardu życia - badani najgorzej oceniający własne warunki materialne znacznie częściej niż pozostali stwierdzali, że są zmuszeni ponosić różnego rodzaju wyrzeczenia (tab. 3 i 4).

Tabela 3

w procentach

Odpowiedzi na pytanie: "Na co wystarczają w Pana(i) gospodarstwie domowym miesięczne dochody (łącznie z dodatkowymi zarobkami)?"	Odpowiedzi na pytanie: "Jak często w bieżącym roku Pan(i) i Pana(i) rodzina zmuszeni byli do ograniczania ilości kupowanej żywności?"		
	często	rzadko	wcale
Zaledwie na podstawowe potrzeby na minimalnym poziomie	72	20	8
Na podstawowe potrzeby	48	35	17
Na nieco więcej niż podstawowe potrzeby	10	49	41
Na znacznie więcej niż podstawowe potrzeby, prawie na wszystko	7	31	62

Tabela 4

w procentach

Odpowiedzi na pytanie: "Na co wystarczają w Pana(i) gospodarstwie domowym miesięczne dochody (łącznie z dodatkowymi zarobkami)?"	Odpowiedzi na pytanie: "Jak często w bieżącym roku Pan(i) i Pana(i) rodzina zmuszeni byli do rezygnacji z wyjazdu na wypoczynek, wczasy?"		
	często	rzadko	wcale
Zaledwie na podstawowe potrzeby na minimalnym poziomie	81	5	14
Na podstawowe potrzeby	67	10	23
Na nieco więcej niż podstawowe potrzeby	37	23	40
Na znacznie więcej niż podstawowe potrzeby, prawie na wszystko	24	27	49

Z odpowiedzi na pytanie dotyczące wysokości cen wynika, że największe niezadowolenie budzą ceny podstawowych artykułów spożywczych i opłaty za energię elektryczną - nieco ponad połowa (53-54%) badanych uznała

je za skandalicznie wysokie, zupełnie nie do przyjęcia. Ceny leków i wysokość płaconego czynszu zostały w ten sposób ocenione przez jedną trzecią badanych (odpowiednio: 32 i 34% wskazań), a ponad jedna czwarta (27%) negatywnie oceniła wysokość cen gazet i czasopism. Niemniej jednak, duże grupy badanych (37 - 46%) prezentują opinię, że ceny wszystkich tych artykułów, aczkolwiek wysokie, są do przyjęcia. Nie zmienia to faktu, że w przypadku cen żywności i opłat za energię elektryczną liczba badanych nie aprobujących ich wysokości przewyższa liczbę skłonnych ją zaakceptować. Za właściwe, odpowiednie, najczęściej uznawano ceny gazet i czasopism (19% wskazań); w odniesieniu do wysokości czynszów i cen leków pogląd taki wyraziło 12% badanych, w przypadku opłat za energię elektryczną - 7% i tylko 3% w odniesieniu do cen żywności (tab. 5).

Tabela 5

w procentach

Jak Pan(i) ocenia obecną wysokość cen:	Wskazania respondentów:					
	skanda- licznie wy- soka, zu- pełnie nie do przy- jęcia	wysoka, ale moż- na ją przyjąć	właści- wa, od- powie- dnia	raczej niska,	zde- cydo- wanie za ni- ska	trud- no po- wie- dzieć
- podstawowych artykułów żywnościowych	53	43	3	0	0	1
- płaconego czynszu	34	40	12	1	0	12
- leków	32	42	12	2	0	12
- opłat za energię elektryczną	54	37	7	0	0	1
- gazet i czasopism	27	46	19	1	0	8

Warto odnotować, że ponad jedna piąta (23%) badanych ustosunkowując się do wysokości cen wymienionych artykułów i świadczeń, nie uznała żadnej z nich za zbyt wygórowaną, niemożliwą do przyjęcia; stanowisko diametralnie przeciwne, polegające na negacji an block zajęło natomiast 10%.

W odpowiedzi na pytanie otwarte o najwłaściwszą wysokość najniższych miesięcznych wynagrodzeń, respondenci najczęściej (31% wskazań) wymieniali

kwotę 2 mln. zł; w przypadku najniższych emerytur - 1,5 mln zł (również 31%), rent i zasiłków dla bezrobotnych - 1 mln zł (odpowiednio - 27 i 30%), a zasiłków rodzinnych - 300 tys. zł (20%). Tylko sporadycznie (1-2% wskazań) badani nie potrafili ustosunkować się do tych zagadnień.

Podawane sumy charakteryzuje duża rozpiętość. I tak; 36% ankietowanych uznało, że minimalna wysokość zarobków powinna wynosić 1501-2000 tys. zł, 25% - że 1001-1500 tys. zł, ale 20% opowiedziało się za kwotą powyżej 2500 tys. zł. Podobnie niejednolite są opinie o wymiarze najniższych rent i emerytur (tab. 6).

Tabela 6

w procentach

Ile, Pana(i) zdaniem, powinno wynosić obecnie:	do 1 mln. zł	1001-1500 tys. zł	1501-2000 tys. zł	2001-2500 tys. zł	2501-3000 tys. zł	powyżej 3 mln. zł
najniższe miesięczne wynagrodzenie	8	25	36	11	12	8

Poglądy dotyczące wysokości zasiłków dla bezrobotnych są bardziej zbieżne - trzy czwarte (47%) badanych było zdania, że powinny one wynosić do 1 mln. zł miesięcznie (tab. 7).

Tabela 7

w procentach

Ile, Pana(i) zdaniem, powinna wynosić obecnie:	od 700 tys. zł	701-1000 tys. zł	1001-1300 tys. zł	1301-1600 tys. zł	1601-1900 tys. zł	powyżej 1900 tys. zł
najniższa emerytura	2	24	13	33	4	24
najniższa renta	7	36	15	27	3	12
zasiłek dla bezrobotnych	26	48	7	12	2	5

Ustosunkowując się do wymiaru zasiłków rodzinnych, niemal połowa (48%) badanych opowiedziała się za najniższą ich wysokością w granicach od 151 do 350 tys. zł, jedna czwarta natomiast za odpowiednią uznała wysokość 351-550 tys. zł (tab. 8).

Tabela 8

Ile, Pana(i) zdaniem, powinien obecnie wynosić;	do 150 tys. zł	151-350 tys. zł	351-550 tys. zł	551-750 tys. zł	ponad 750 tys. zł
najniższy zasiłek rodzinny?	11%	48%	25%	5%	11%

Respondenci mający dzieci na utrzymaniu częściej od bezdzietnych, co rozumiałe, wymieniali wyższe kwoty zasiłków rodzinnych, rzadziej natomiast opowiadali się za niższymi (tab. 9).

Tabela 9

w procentach

Wymieniane kwoty zasiłków rodzinnych	Wskazania respondentów:	
	mających dzieci na utrzymaniu	bezdzietnych
Do 150 tys. zł	42	58
151-350 tys. zł	63	37
Powyżej 350 tys. zł	58	42

Średnie obliczone na podstawie spontanicznie podawanych przez respondentów kwot wskazują, że najniższe miesięczne wynagrodzenie powinno by wynosić obecnie 2137 tys. zł, najniższa emerytura - 1552 tys. zł, renta - 1343 tys. zł, zasiłek dla bezrobotnych - 1021 tys. zł, najniższy zaś zasiłek rodzinny przypadający na jedno dziecko - 420 tys. zł.

Wypowiedzi na temat minimalnych wynagrodzeń korespondują z opiniami o cenach - badani uznający ceny podstawowych artykułów spożywczych za zbyt wygórowane częściej optowali za wyższą granicą minimalnych zarobków (tab. 10).

Tabela 10

w procentach

Wymieniane kwoty minimalnych miesięcznych wynagrodzeń	Wskazania respondentów oceniających ceny podstawowych artykułów spożywczych jako:	
	zbyt wygórowane, nie do zaakceptowania	wysokie, ale do przyjęcia
Do 1 mln zł	39	61
1-2 mln zł	54	46
2-3 mln zł	59	41

Ponoszenie kosztów wynikających z korzystania z usług różnego rodzaju instytucji użyteczności publicznej stanowi jeden z czynników wpływających na standard życia. Regulacje charakterystyczne dla państwa opiekuńczego zapewniały powszechność dostępu do oświaty i szkolnictwa wyższego, służby zdrowia, kultury oraz instytucji związanych z opieką społeczną. Przeobrażenia systemu gospodarczego kraju spowodowały konieczność poszukiwania nowych rozwiązań w tych dziedzinach. Dla powodzenia podejmowanych działań istotny jest jednak stopień przyzwolenia społecznego.

Najmniejsze przyzwolenie na zmianę systemu finansowania dotyczy szkół podstawowych. Zdaniem 82% badanych powinny one być w całości finansowane przez państwo; na częściowe opłacanie kosztów nauczania skłonnych byłoby wyrazić zgodę 17% respondentów. W przypadku szkół średnich całkowitego finansowania przez państwo domaga się 61%, a 37% badanych zaakceptowałoby konieczność wniesienia częściowych opłat. Inaczej przedstawiają się poglądy na temat finansowania przedszkoli. Za całkowitym finansowaniem przez państwo opowiada się 39% respondentów, niewiele ponad połowa (53%) pozostawiłaby je na częściowym utrzymaniu państwa, a 6% zaakceptowałoby wprowadzenie całkowitej prywatyzacji instytucji tego typu.

Pełne finansowanie uczelni przez osoby prywatne skłonnych było poprzez 9% ankietowanych, połowa ograniczyłaby swe oczekiwania względem państwa do partycypacji w kosztach, a nieco ponad 1/3 (38%) uważa, że szkoły wyższe powinny być finansowane wyłącznie przez państwo.

Zdecydowanie antyrynkowe są poglądy uczestników sondażu, jeśli chodzi o sposób finansowania instytucji związanych z resortem zdrowia - zarówno w przypadku szpitali, jak i przychodni zaledwie 1% badanych opowiedział się za wprowadzeniem zasady pełnej odpłatności; co czwarty respondent uważa, że instytucje te mogłyby być choć częściowo opłacane przez pacjentów, pozostali (72-74%) natomiast są zdania - że z budżetu państwa.

Wypowiadając się na temat odpłatności za żłobki, połowa ankietowanych optuje za podzieleniem obowiązków finansowych między państwo a rodziców; 42% oczekuje zaangażowania finansowego tylko ze strony państwa, podczas gdy 5% uważa, że wyłącznie rodzice powinni utrzymywać placówki służące ich dzieciom. Domy opieki społecznej, zdaniem 67% respondentów powinny

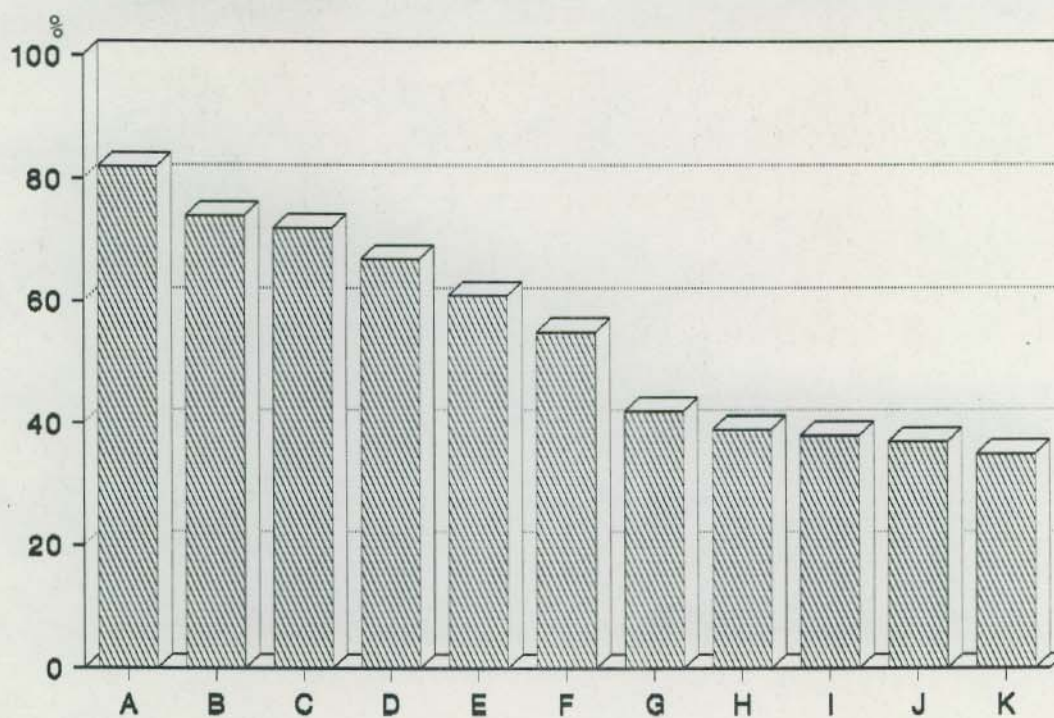
być w pełni finansowane przez państwo; niewiele ponad 1/4 opowiada się za częściowym chociażby odciążeniem budżetu, a tylko 3% widzi możliwość organizacji pomocy społecznej bez finansowego udziału państwa.

Niewielkie przyzwolenie społeczne towarzyszy również koncepcjom prywatyzacyjnym w sferze kultury. Ponad połowa (55%) badanych uważa, że biblioteki powinny w całości być finansowane przez państwo, a 37% prezentuje taką opinię w odniesieniu do teatrów; finansowanie bibliotek wyłącznie przez obywateli za słuszne uznało 8% ankietowanych, teatrów natomiast - 15%.

Warto zauważyć, że w opiniach respondentów finansowe obowiązki państwa nie ograniczają się jedynie do dotowania klasycznie rozumianej sfery budżetowej; 35% uczestników sondażu oczekuje od budżetu pełnego finansowania komunikacji miejskiej, a zaledwie 13% uważa, że powinna być ona finansowana wyłącznie przez obywateli.

<i>Jak Pan(i) sądzi, czy powinny być finansowane:</i>				CBOS
	całkowicie przez państwo	częściowo przez państwo, częściowo przez obywateli	całkowicie przez obywateli	trudno powiedzieć
<i>szkoły podstawowe</i>	82	17	0	1
<i>szkoły średnie i zawodowe</i>	61	37	0	2
<i>szkoły wyższe</i>	38	50	9	2
<i>śłużba zdrowia: szpitale</i>	74	25	1	0
<i>śłużba zdrowia: przychodnie</i>	72	26	1	0
<i>żłobki</i>	42	50	5	2
<i>przedszkola</i>	39	53	6	2
<i>domy pomocy społecznej</i>	67	28	3	2
<i>biblioteki</i>	55	35	8	2
<i>teatry</i>	37	43	15	5
<i>komunikacja miejska</i>	35	48	13	4

Jak wynika z zaprezentowanych danych, stopień przyzwolenia społecznego na rozwiązania charakterystyczne dla gospodarki rynkowej w odniesieniu do instytucji dotychczas dotowanych przez budżet państwa jest niewielki. Dotyczy to głównie szkół podstawowych i placówek służby zdrowia, w stosunku do których najczęściej (72-82% wskazań) wyrażano opinię, że koszty ich funkcjonowania powinny ponosić wyłącznie państwo (rys.1). Niemniej jednak, w przypadku bibliotek i teatrów, szkół wyższych oraz komunikacji miejskiej niewielka grupa badanych (8-15%) była skłonna zaakceptować stan polegający na całkowitym ich finansowaniu przez obywateli; połowa (50-53%) zgodziłaby się częściowo partycypować w kosztach związanych z utrzymaniem szkół wyższych, żłobków i przedszkoli.



Rys. 1. Odsetki zwolenników całkowitego finansowania przez państwo poszczególnych instytucji: A - szkół podstawowych; B - szpitali; C - przychodni; D - domów pomocy społecznej; E - szkół średnich i zawodowych; F - bibliotek; G - żłobków; H - przedszkoli; I - szkół wyższych; J - teatrów; K - komunikacji miejskiej

Dla celów analizy wyodrębniono grupy badanych ze względu na ich stosunek do wariantu, w którym państwo całkowicie finansowałoby wszystkie wymienione w sondażu instytucje. Okazało się, że 21% respondentów wskazało maximum trzy instytucje, które powinny, ich zdaniem, pozostawać na wyłącznym utrzymaniu państwa, a 33% badanych - co najmniej osiem. Grupy te wyodrębnione ze względu na opcje ekonomiczne, różnią się również cechami socjodemograficznymi. Zwolennicy umiarkowanego zaangażowania państwa to przede wszystkim mieszkańcy dużych miast (powyżej 500 tys. ludności), osoby z wykształceniem wyższym oraz należący do środowisk inteligenckich. Natomiast zwolennikami daleko posuniętej opieki państwa częściej od innych są badani z wykształceniem podstawowym i średnim zawodowym, zatrudnieni na stanowiskach robotniczych, pracujący w handlu i usługach oraz rolnicy indywidualni. Podejście badanych pozostaje także w związku z ich sytuacją materialną - im lepsza, tym mniejsze wymagania wobec państwa i odwrotnie. Co zrozumiałe, zwolennicy planu Balcerowicza znacznie częściej reprezentują opcję liberalną; także zadowoleni z rozwoju sytuacji w kraju częściej są zwolennikami odciążenia budżetu państwa (tab. 3 aneksu).

* * *

Jak wykazały wyniki sondażu, niezadowolenie z materialnych warunków życia jest w społeczeństwie polskim dość powszechne. Przejawia się ono zarówno w krytycznych opiniach o własnych możliwościach finansowych, jak i w deklaracjach o konieczności ponoszenia różnego rodzaju wyrzeczeń oraz w braku akceptacji cen podstawowych artykułów i niezbędnych do życia świadczeń. Towarzyszy temu brak przyzwolenia na wycofanie się państwa z finansowania usług socjalnych i kulturalnych, choć w odniesieniu do niektórych sfer dopuszcza się współfinansowanie obywateli.

ANEKS

Tabela 1

w procentach

Charakterystyka badanych	Rozkład odpowiedzi na pytanie: "Na co wystarczą w Pana(i) gospodarstwie domowym miesięczne dochody (łącznie z dodatkowymi zarobkami)?"				Liczba osób
	1	2	3	4	
Ogółem	41	41	14	4	1500
<u>Płeć</u>					
Mężczyźni	39	39	17	5	716
Kobiety	43	42	12	2	784
<u>Wiek</u>					
Do 24	40	34	21	4	168
25-29	37	40	21	2	131
30-39	36	42	17	5	379
40-49	41	41	14	4	269
50-59	39	45	13	2	201
60 lat i więcej	49	40	8	3	352
<u>Miejsce zamieszkania</u>					
Wieś	46	43	10	2	595
Miasto	38	39	18	5	905
<u>Wielkość miasta</u>					
Do 20 tys.	47	35	15	3	157
21-100	36	39	20	4	304
101-500	35	41	17	6	239
501 tys. i więcej mieszkańców	37	40	17	6	205
<u>Region</u>					
Środkowy (Warszawa)	37	41	16	5	249
Północno-wschodni (Białystok)	40	42	13	5	109
Północny (Gdańsk)	39	33	22	6	155
Południowy (Katowice)	39	44	14	3	261
Południowo-wschodni (Kraków)	42	41	13	4	240
Środkowowschodni (Lublin)	39	49	11	1	106
Środkowozachodni (Poznań)	46	40	11	2	208
Południowo-zachodni (Wrocław)	46	35	15	4	172
<u>Wykształcenie</u>					
Podstawowe	54	38	6	1	627
Zasadnicze zawodowe	38	41	17	3	372
Średnie	29	45	20	6	398
Wyższe	15	42	33	11	103
<u>Grupa społeczno-zawodowa</u>					
Inteligencja, kadra kierownicza	13	38	30	19	97
Pozostali umysłowi	27	46	21	5	297
Pracownicy handlu i usług	42	33	20	5	117
Robotnicy wykwalifikowani	42	43	14	1	403
Robotnicy niewykwalifikowani	59	37	2	2	210
Robotnicy najemni w rolnictwie i leśnictwie	54	34	11	0	44
Rolnicy	53	41	5	1	251
Prywatni przedsiębiorcy	19	40	34	6	62
<u>Dochody osobiste respondenta</u>					
Do 750 tys. zł	59	38	3	1	327
751-1500	48	41	9	1	571
1501-2250	29	47	21	3	315
2251-3000	22	46	26	7	148
3001-3750	16	35	43	6	63
3751-4500	3	18	54	24	33
Powyżej 4500 tys. zł	12	22	25	41	32
<u>Ocena warunków materialnych</u>					
Złe	59	37	4	0	768
Średnie	25	50	23	2	610
Dobre	9	16	40	34	122
<u>Deklarowane poglądy polityczne</u>					
Lewica	38	39	19	4	229
Centrum	34	46	15	4	357
Prawica	38	38	18	5	432
Trudno powiedzieć	51	39	9	1	473
<u>Przynależność do związków zawodowych</u>					
Należący do:					
NSZZ "Solidarność"	31	37	25	7	145
Skupionych w OPZZ	41	46	10	3	91
Innych	36	44	13	8	39
Nie należący do żadnych	42	41	14	3	1201
<u>Ocena kierunku rozwoju sytuacji w kraju</u>					
Dobry	27	43	23	7	349
Zły	47	39	12	2	895
Trudno powiedzieć	41	44	12	3	255
<u>Stosunek do programu Balcerowicza</u>					
Poparcie	23	44	24	9	305
Brak poparcia	45	39	13	2	645
Za mało o nim wiem	47	38	13	2	428
Trudno powiedzieć	43	48	7	2	122

1 - zaledwie na podstawowe potrzeby na minimalnym poziomie; 2 - na podstawowe potrzeby; 3 - na nieco więcej niż podstawowe potrzeby; 4 - na znacznie więcej niż podstawowe potrzeby, prawie na wszystko.

Tabela 2

w procentach

Charakterystyka badanych	Rozkład odpowiedzi na pytanie: "Jak Pan(i) sobie radzi w sytuacji, gdy nie wystarcza pieniędzy?"				Liczba osób
	rezygnuje z wielu potrzeb	podejmuje dodatkową pracę	pomaga mi rodzina	inne możliwości	
Ogółem	69	19	11	1	1368
<u>Płeć</u>					
Mężczyźni	63	25	11	1	634
Kobiety	74	13	12	0	734
<u>Wiek</u>					
Do 24	47	17	35	1	152
25-29	52	29	19	0	125
30-39	62	23	14	1	336
40-49	68	25	6	0	249
50-59	80	18	1	1	185
60 lat i więcej	88	7	5	0	321
<u>Miejsce zamieszkania</u>					
Wieś	71	17	12	0	565
Miasto	68	20	11	1	803
<u>Wielkość miasta</u>					
Do 20 tys.	72	16	10	1	142
21-100	68	21	11	0	277
101-500	70	17	12	0	201
501 tys. i więcej mieszkańców	62	23	13	2	183
<u>Region</u>					
Środkowy (Warszawa)	66	22	11	2	225
Północno-wschodni (Białystok)	69	22	9	0	100
Północny (Gdańsk)	59	25	15	2	128
Południowy (Katowice)	73	17	9	0	235
Południowo-wschodni (Kraków)	65	18	16	0	228
Środkowowschodni (Lublin)	72	19	9	0	103
Środkowozachodni (Poznań)	72	16	12	0	198
Południowo-zachodni (Wrocław)	76	13	11	0	151
<u>Wykształcenie</u>					
Podstawowe	79	12	8	1	597
Zasadnicze zawodowe	64	22	13	1	330
Średnie	62	22	15	1	355
Wyższe	48	38	13	1	86
<u>Grupa społeczno-zawodowa</u>					
Inteligencja, kadra kierownicza	52	36	11	1	75
Pozostali umysłowi	61	23	15	1	265
Pracownicy handlu i usług	74	15	9	2	104
Robotnicy wykwalifikowani	69	20	10	0	372
Robotnicy niewykwalifikowani	76	14	10	0	205
Robotnicy najemni w rolnictwie i leśnictwie	53	30	16	0	43
Rolnicy	79	9	12	0	239
Prywatni przedsiębiorcy	62	29	8	0	48
<u>Dochody osobiste respondenta</u>					
Do 750 tys. zł	76	11	12	0	322
751-1500	75	14	10	0	540
1501-2250	63	25	11	1	284
2251-3000	50	36	12	2	129
3001-3750	58	21	21	0	48
3751-4500	37	42	21	0	19
Powyżej 4500 tys. zł	47	40	13	0	15
<u>Ocena warunków materialnych</u>					
Złe	76	13	10	0	754
Średnie	61	25	13	1	554
Dobre	57	32	12	0	60
<u>Deklarowane poglądy polityczne</u>					
Lewica	64	21	13	1	210
Centrum	69	20	11	1	316
Prawica	67	20	12	0	380
Trudno powiedzieć	73	15	11	0	453
<u>Przynależność do związków zawodowych</u>					
Należący do:					
NSZZ "Solidarność"	57	32	10	2	129
Skupionych w OPZZ	74	22	4	0	88
Innych	75	6	19	0	32
Nie należący do żadnych	70	17	12	1	1098
<u>Ocena kierunku rozwoju sytuacji w kraju</u>					
Dobry	60	27	12	1	300
Zły	72	16	10	1	828
Trudno powiedzieć	68	17	14	0	240
<u>Stosunek do programu Balcerowicza</u>					
Poparcie	60	27	13	0	258
Brak poparcia	74	16	10	0	594
Za mało o nim wiem	68	18	13	1	402
Trudno powiedzieć	72	17	10	1	114

Tabela 3

w procentach

Charakterystyka badanych	Zwolennicy umiar- kowanej opieki państwa	Zwolennicy daleko posuniętej opieki państwa
Ogółem	21	33
<u>Płeć</u>		
Mężczyźni	19	33
Kobiety	23	33
<u>Wiek</u>		
Do 24	16	27
25-29	27	27
30-39	25	33
40-49	20	32
50-59	22	35
60 lat i więcej	18	37
<u>Miejsce zamieszkania</u>		
Wieś	19	35
Miasto	23	31
<u>Wielkość miasta</u>		
Do 20 tys.	17	32
21-100	23	31
101-500	20	39
501 tys. i więcej mieszkańców	31	24
<u>Region</u>		
Środkowy (Warszawa)	28	37
Północno-wschodni (Białystok)	14	34
Północny (Gdańsk)	17	28
Południowy (Katowice)	26	40
Południowo-wschodni (Kraków)	20	24
Środkowowschodni (Lublin)	19	35
Środkowozachodni (Poznań)	16	31
Południowo-zachodni (Wrocław)	24	32
<u>Wykształcenie</u>		
Podstawowe	18	37
Zasadnicze zawodowe	18	34
Średnie	26	28
Wyższe	39	19
<u>Grupa społeczno-zawodowa</u>		
Inteligencja, kadra kierownicza	46	22
Pozostali umysłowi	24	28
Pracownicy handlu i usług	25	38
Robotnicy wykwalifikowani	17	35
Robotnicy niewykwalifikowani	12	41
Robotnicy najemni w rolnictwie i leśnictwie	16	29
Rolnicy	22	35
Prywatni przedsiębiorcy	27	16
<u>Dochody osobiste respondenta</u>		
Do 750 tys. zł	19	33
751-1500	17	36
1501-2250	21	30
2251-3000	28	30
3001-3750	35	30
3751-4500	45	21
Powyżej 4500 tys. zł	44	25
<u>Ocena warunków materialnych</u>		
Złe	18	37
Średnie	23	29
Dobre	37	23
<u>Deklarowane poglądy polityczne</u>		
Lewica	16	38
Centrum	25	28
Prawica	27	24
Trudno powiedzieć	16	42
<u>Przynależność do związków zawodowych</u>		
Należący do:		
NSZZ "Solidarność"	20	29
Skupionych w OPZZ	16	33
Innych	13	38
Nie należący do żadnych	22	33
<u>Ocena kierunku rozwoju sytuacji w kraju</u>		
Dobry	31	20
Zły	18	37
Trudno powiedzieć	21	36
<u>Stosunek do programu Balcerowicza</u>		
Poparcie	35	14
Brak poparcia	18	38
Za mało o nim wiem	16	38
Trudno powiedzieć	25	38

Uwaga. W tabeli uwzględniono wyłącznie grupy charakteryzujące się najbardziej skrajnymi postawami.