



Centrum Badania Opinii Społecznej

ul. Żurawia 4 skr. pt. 24

00-955 WARSZAWA 15

SEKRETARIAT: 28-37-04; 29-35-69
ZESPÓŁ REALIZACJI BADAŃ: 40-56-41

Telefon dyżurny: 21-34-34
Telex: 816-436

BS/63/28/90

SPEKTRUM PARTII POLITYCZNYCH

LUTY 1990 ROK

Komunikat z badań

Warszawa, marzec 1990 r.

W listopadzie ub.r.¹ i w styczniu br.² spektrum partii było bardzo szerokie i obejmowało nie tylko partie polityczne *sensu stricto*, ale także, np: związki zawodowe, Obywatelski Klub Parlamentarny, organizacje reprezentujące ruch ekologiczny. Mieliśmy do czynienia z niesymetrycznym układem sił na scenie politycznej. Jediną liczącą się siłą była "Solidarność"; tylko wobec niej deklarowano bardzo duże poparcie wyborcze, wszystkie pozostałe ugrupowania polityczne mogły liczyć w sumie tylko na kilkanaście procent głosów. Orientacja prosolidarnościowa, wyrastająca - jak należy sądzić - z całkowitego odrzucenia systemu panującego w kraju przez ponad czterdzieści lat i z awersji do starego porządku, była bardzo silna; z tym że między listopadem '89 a styczniem '90 potencjalny elektorat "Solidarności" zmniejszył się o 10% (zob. rys.1).

W lutowym sondażu³ pytaliśmy respondentów nie tylko, tak jak i w poprzednich badaniach, na kogo głosowaliby, gdyby w najbliższą niedzielę odbyły się wybory do Sejmu i Senatu, ale także: na jaką partię, związek lub organizację z pewnością by nie głosowali. W ten sposób chcieliśmy ustalić, które organizacje znajdują się w "obszarze stanowczego społecznego odrzucenia" (zob.rys.1).

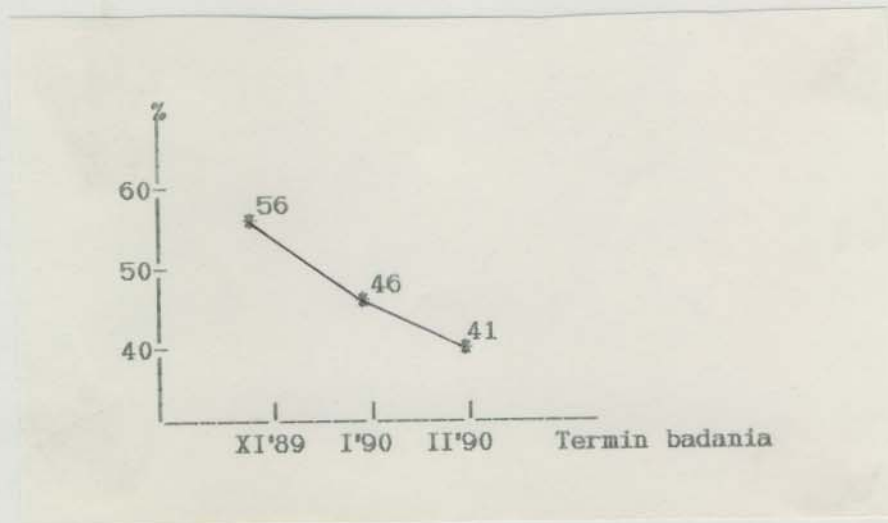
1. Deklarowane poparcie wyborcze

W lutym nadal utrzymuje się niesymetryczny układ sił na scenie politycznej, nadal niekwestionowanym liderem jest "Solidarność" (41,2% respondentów zadeklarowało poparcie wyborcze), chociaż liczba jej potencjalnych wyborców zmniejszyła się o dalsze 5%.

¹"Spektrum partii politycznych w opinii publicznej - listopad '89". Komunikat z badań CBOS, grudzień 1989 r.

²"Spektrum partii w opinii społecznej - styczeń 1990 rok". Komunikat z badań CBOS, styczeń 1990 r.

³ "Aktualne problemy i wydarzenia" (2) - badanie zrealizowano w dniach 16-19 lutego 1990 r. na 1498-osobowej reprezentatywnej próbie dorosłej ludności Polski.



Rys.1. Deklarowane poparcie wyborcze dla "Solidarność"

Koalicjanci "Solidarność" - PSL "Odrodzenie" i SD - uzyskaliby w sumie 4% głosów, czyli tyle samo co partie powstałe w miejsce PZPR.

Na lutowej liście partii i organizacji politycznych (rys.2), wobec których respondenci zadeklarowali swoje poparcie wyborcze, zabrakło, w porównaniu z listą styczniową: Centrum Demokratycznego, Stronnictwa Narodowego, Zjednoczenia Chrześcijańsko-Narodowego. PZPR natomiast znalazła się zarówno wśród ugrupowań, na które głosowaliby badani, jak i nie głosowaliby (0,1 i 9,5%).

Około 9% badanych nie oddałoby swojego głosu na żadną z istniejących partii i organizacji politycznych; ponad 16,2% zgłosiło brak zainteresowania polityką, 10% w ogóle nie wzięłoby udziału w wyborach; natomiast 4,3% respondentów uchyliło się od odpowiedzi. W ciągu miesiąca nieznacznie wzrósł odsetek osób, którym obecne partie polityczne nie odpowiadają, znacznie zaś - (o ponad 10%) - odsetek badanych obojętnych wobec zachodzących w kraju przemian.

SOLIDARNOSC 41,2%

SdRP 3,1%

SD 2,1%

PSL 2,1%

PSL "O" 1,9%

OPZZ 1,3

USRP 0,9%

OKP 0,8%

KO 0,6%

S RI 0,6%

UPR 0,6%

PPZ 0,5%

KPN 0,5%

PPS 0,3%

PSL S 0,2%

SP 0,1%

FMW 0,1%

PPS-RD 0,1%

PZPR 0,1%

Rys. 2. Deklarowane poparcie wyborcze

Gdyby z analizy wyłączono odpowiedzi respondentów o niewykryształizowanych poglądach politycznych, a więc uwzględniono by odpowiedzi tylko tych ankietowanych, którzy wyrażali gotowość wzięcia udziału w wyborach, którzy mieli określone preferencje polityczne oraz wymienili nazwę organizacji, na którą chcieliby głosować, to odsetek badanych o określonej orientacji politycznej deklarujących swoje poparcie wyborcze dla "Solidarności" wynosiłby 71,16%, dla SdRP - 5,42%, SD - 3,69%, PSL - 3,69%, PSL "O" - 3,34%, OPZZ - 2,31%, USRP - 1,49%, OKP - 1,38%, KO - 1,03%, "S"RI - 1,03%, UPR - 1,03%, PPZ - 0,92%, KPN - 0,81%, PPS - 0,46%, PSL "S" - 0,35%, SP - 0,23%, FMW - 0,11%, PPS-RD - 0,11%, PZPR - 0,11%.

CD.....	0,1%
KO.....	0,1
PPZ.....	0,1%
SN.....	0,1%
ZSMP...	0,1%
NZS.....	0,1
PPS-RD...	0,1%
OKP.....	0,2%
PPS.....	0,2%
UPR.....	0,3%
WiP.....	0,3%
SW.....	0,5%
PSL.....	0,6%
PSL"O".....	0,9%
SD.....	1,9%
OPZZ.....	3,3%
USRP.....	3,7%
PZPR.....	5,9%
SOLIDARNOSC.....	7,7%
"Spadkobiercy" *.....	11,5%
SdRP.....	16,2%

Rys.3. Deklarowana odmowa poparcia wyborczego - "obszar stanowczego społecznego odrzucenia"

* "Spadkobiercy" - pojęciem tym określiliśmy partie powstałe po rozwiązaniu PZPR, traktowane przez respondentów jako niepodzielna całość.

Najwięcej emocji negatywnych wzbudza Socjaldemokracja Rzeczypospolitej Polskiej na czele z A.Kwaśniewskim. Unia Socjaldemokracji Rzeczypospolitej Polskiej pod przewodnictwem T.Fiszbacha jest odrzucana 4-krotnie rzadziej (jednocześnie jednak poparcie dla SdRP zadeklarowało 5,42%, a dla USRP tylko 1,49%; por. rys. 2). Warto również podkreślić, że prawie 1/5 badanych nie widziało różnicy po-

między partią Kwaśniewskiego a Unią Fiszbacha, nazywając je: *partiami powstałymi z PZPR, była PZPR, a także komunistami czy przechrztami.*

PZPR, nadal obecna w świadomości społecznej jako siła wywołująca silne wzburzenie oraz jako siła istniejąca "w swoich następcach", została odrzucona przez prawie 1/10 badanych. Można zatem powiedzieć, że ponad połowę badanych o wykrystalizowanych poglądach politycznych stanowią przeciwnicy partii uważających się za lewicowe.

"Solidarności" poparcia odmówiło 12,5% respondentów, natomiast - przypomnijmy - zadeklarowało je 71,16% (rys.2) co oznacza, że ta główna siła sceny politycznej wzbudza w społeczeństwie nie tylko emocje pozytywne, ale i negatywne. Jednoznaczne stanowisko wobec niej zajmuje ponad 80% respondentów o określonych preferencjach politycznych, przy czym odrzuca ją 5-krotnie mniej badanych niż akceptuje.

2. Deklarowane poparcie wyborcze w grupach społeczno-zawodowych

Tak jak i w poprzednich miesiącach, również w lutym "Solidarność" cieszyła się największym poparciem wśród ludzi młodych, osób z wykształceniem zasadniczym zawodowym oraz wśród właścicieli prywatnych zakładów; najmniejszym zaś - wśród ludzi powyżej 60 lat, osób z wykształceniem podstawowym, a także wśród rolników indywidualnych (tab.1).

Z porównania danych lutowych z danymi z poprzednich miesięcy wynika, że potencjalny elektorat "Solidarności" zmniejszył się we wszystkich grupach społeczno-zawodowych, z wyjątkiem grupy prywatnych właścicieli, w której od listopada wzrósł o 8%. Najbardziej zmalało poparcie wyborcze dla tej organizacji wśród robotników wykwalifikowanych, rolników indywidualnych oraz osób z wykształceniem zasadniczym zawodowym.

Tabela 1

w procentach

Cechy społeczno-demograficzne	Deklarowane poparcie wyborcze dla "Solidarności"		
	XI '89	I '90	II '90
Ogółem	56	46	41
<u>Płeć</u>			
Mężczyźni	57	48	43
Kobiety	55	44	40
<u>Wiek</u>			
Do 29	57	54	44
30-39	61	48	42
40-59	53	45	42
60 i więcej lat	53	39	36
<u>Miejsce zamieszkania</u>			
Wieś	55	42	42
Miasto	57	49	41
<u>Wykształcenie</u>			
Podstawowe	55	43	36
Zasadnicze zawodowe	64	54	48
Średnie	55	46	45
Ponadśrednie	46	46	39
<u>Grupa społeczno-zawodowa</u>			
Inteligencja	42	51	48
Pozostali umysłowi	54	52	45
Pracownicy handlu	57	46	39
Robotnicy wykwalifikowani	67	54	46
Robotnicy do prac prostych	53	44	46
Rolnicy indywidualni	56	37	35
Prywatni właściciele	56	59	64
Emeryci i renciści	54	43	38

Tabela 2

w procentach

Cechy społeczno-demograficzne	Deklaracja odmowy poparcia wyborczego dla	
	"Solidarności"	SdRP
Ogółem	8	16
<u>Płeć</u>		
Mężczyźni	7	20
Kobiety	8	12
<u>Wiek</u>		
Do 29	4	18
30-39	11	21
40-59	8	15
60 i więcej lat	7	10
<u>Miejsce zamieszkania</u>		
Wieś	7	15
Miasto	8	17
<u>Wykształcenie</u>		
Podstawowe	7	9
Zasadnicze zawodowe	7	18
Średnie	8	22
Ponadśrednie	13	26
<u>Grupa społeczno-zawodowa</u>		
Inteligencja	7	37
Pozostali umysłowi	11	22
Pracownicy handlu	7	13
Robotnicy wykwalifikowani	6	18
Robotnicy do prac prostych	9	11
Rolnicy indywidualni	9	13
Prywatni właściciele	4	20
Emeryci i renciści	6	11

"Solidarność" najczęściej przeciwników ma wśród trzydziestolatków, osób z wyższym wykształceniem oraz wśród pracowników umysłowych średniego szczebla.

Na SdRP rzadziej deklarują odmowę oddania głosu mężczyźni niż kobiety, natomiast najrzadziej respondenci w wieku 30-39 lat, osoby z wykształceniem średnim i wyższym oraz inteligencja i pracownicy umysłowi średniego szczebla.

3. Postawy wyborcze

Interesowało nas również, na kogo zdecydowaliby się głosować ci, którzy nie poparliby "Solidarności", a także na kogo z pewnością nie oddaliby swojego głosu deklarujący poparcie dla niej (tab. 3).

Tabela 3

w procentach

Rodzaje odpowiedzi	Odpowiedzi deklarujących poparcie dla "Solidarności" na pytanie, na kogo by nie głosowali	Odpowiedzi deklarujących odmowę poparcia dla "Solidarności" na pytanie, na kogo by głosowali
SdRP	27,2	23,5
"Spadkobiercy"	18,8	0,0
PZPR	9,7	0,9
OPZZ	5,8	8,7
UdRP	5,3	0,9
KPN	4,9	0,0
SD	2,9	2,6
PSL"0"	1,1	6,1
Żadną	2,4	19,1
Nie mam zdania	12,0	13,9
Nie będę głosować	0,0	7,8
Inne odpowiedzi	9,9	14,5

Jeżeli przyjąć - zgodnie z opinią społeczną wyrażaną w odpowiedziach na przedstawione pytania - że: PZPR, OPZZ (postrzegane w roli "pasa transmisyjnego") i "Spadkobiercy" (uważani za kontynatorów PZPR) to reprezentanci przeszłości - pokonanej *komuny*; Socjaldemokracja Kwaśniewskiego oraz Unia Socjaldemokracji Fiszbacha to pretendenci do miana lewicy demokratycznej w nowym układzie politycznym oraz

że respondenci odpowiadający: *nie mam zdania, trudno powiedzieć, nie zajmuję się polityką*, deklarują w ten sposób swój brak zainteresowania przemianami politycznymi w kraju, to wśród respondentów deklarujących poparcie wyborcze dla "Solidarności" można wyróżnić pięć grup respondentów:

- najliczniejszą grupę (ponad 1/3) tworzą przeciwnicy *komuny*,
- nieco mniej niż 1/3 - odrzucający lewicę postpezetpeerowską,
- około 5% respondentów odrzucając KPN opowiada się za ewolucyjną drogą przemian,
- około 4% to niezadowoleni z obecnych koalicjantów "Solidarności",
- prawie 15% badanych zgłasza *désinteressment* wobec zachodzących przemian politycznych.

Natomiast wśród odmawiających poparcia wyborczego "Solidarności" można wydzielić trzy grupy badanych:

- najliczniejszą (nieco ponad 40%) stanowią respondenci nie zainteresowani tworzeniem się nowego układu politycznego,
- 1/4 to popierający lewicę postpezetpeerowską,
- 1/10 stanowią zwolennicy *komuny*.

x

x

x

Podsumowując można stwierdzić, że w lutym spektrum partii politycznych istniejące w świadomości społecznej w dalszym ciągu jest bardzo szerokie i obejmuje nie tylko partie polityczne *sensu stricto*. Nadal także głównym aktorem naszej sceny politycznej jest "Solidarność", chociaż od listopada '89 straciła 15% głosów potencjalnych wyborców.