

NR 23/2015

STOSUNEK DO RZĄDU W LUTYM

Znak jakości przyznany CBOS przez Organizację Firm Badania Opinii i Rynku 14 stycznia 2014 roku



Fundacja Centrum Badania Opinii Społecznej
ul. Świętojerska 5/7, 00-236 Warszawa
e-mail: sekretariat@cbos.pl; info@cbos.pl
<http://www.cbos.pl>
(48 22) 629 35 69

Już trzeci z kolei miesiąc notowania rządu wyraźnie się pogarszają – lutowe¹ są najniższe od czasu objęcia przez Ewę Kopacz teki premiera. Co ciekawe, nie towarzyszy temu zbliżony spadek poparcia dla partii tworzących koalicję rządową².

POPARCIE DLA RZĄDU

Obecnie pod względem deklarowanego stosunku do gabinetu Ewy Kopacz Polacy są podzieleni na trzy niemal równoliczne grupy. W porównaniu z poprzednim miesiącem znacząco zwiększył się odsetek przeciwników obecnego rządu (o 7 punktów, do 32%), a jednocześnie zmniejszyła się grupa osób deklarujących wobec niego obojętność (o 7 punktów procentowych, do 33%). Tak jak w styczniu do zwolenników rządu zalicza się trzech na dziesięciu badanych (30%).

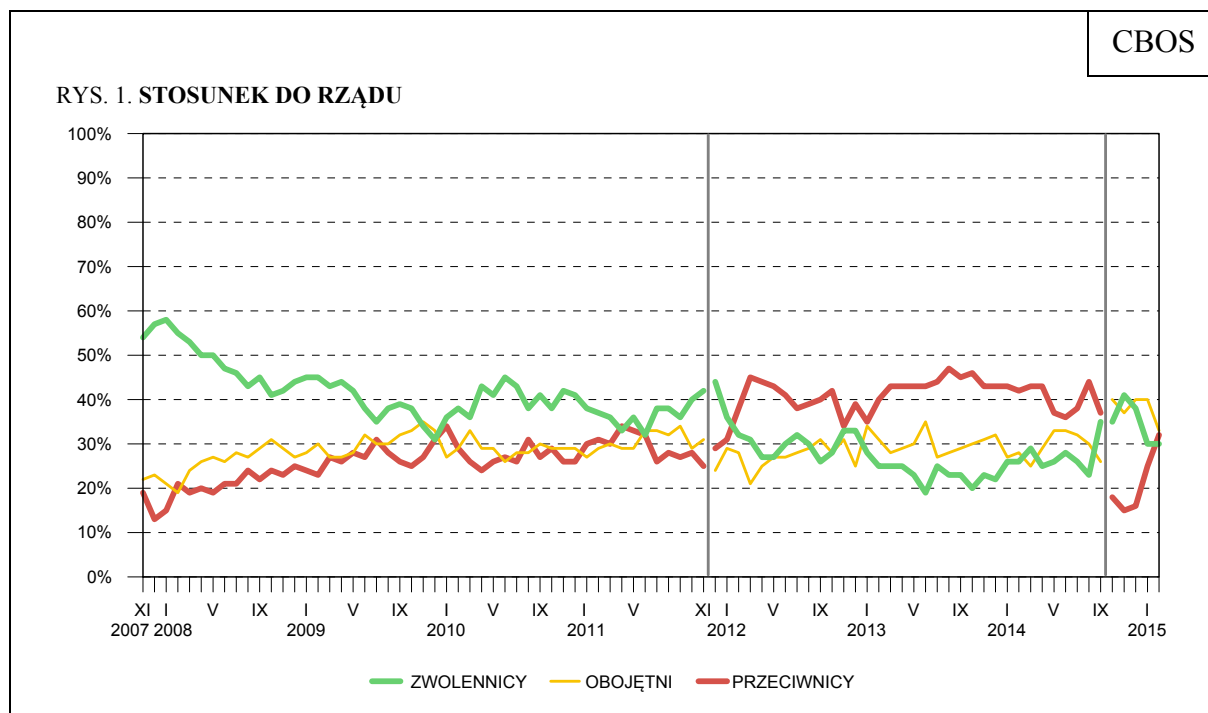
Tabela 1

Stosunek do rządu	Wskazania respondentów według terminów badań													
	2014												2015	
	I	II	III	IV	V	VI	VII	VIII	IX	X	XI	XII	I	II
	w procentach													
Zwolennicy	26	26	29	25	26	28	26	23	35	35	41	38	30	30
Przeciwnicy	43	42	43	43	37	36	38	44	37	18	15	16	25	32
Obojętni	27	28	25	29	33	33	32	30	26	40	37	40	40	33
Trudno powiedzieć	4	4	3	3	4	3	4	3	2	7	7	6	5	5

Do września 2014 roku pytalismy o rząd Donalda Tuska, a od października pytamy o rząd Ewy Kopacz

¹ Badanie „Aktualne problemy i wydarzenia” (297) przeprowadzono metodą wywiadów bezpośrednich (face-to-face) wspomaganym komputerowo (CAPI) w dniach 5–11 lutego 2015 roku na liczącej 1003 osoby reprezentatywnej próbie losowej dorosłych mieszkańców Polski.

² Zob. komunikat CBOS „Preferencje partyjne w lutym”, luty 2015 (oprac. B. Roguska).



Do listopada 2011 roku wskazania dotyczyły pierwszego rządu Donalda Tuska, od grudnia 2011 roku – drugiego rządu Donalda Tuska, a od października 2014 roku dotyczą rządu Ewy Kopacz. Pominięto odpowiedzi „trudno powiedzieć”

Przeprowadzone przez nas wielozmiennowe³ analizy statystyczne wskazują, iż stosunek do rządu wiąże się przede wszystkim z preferencjami partyjnymi badanych. Tak jak przed miesiącem zwolennicy rządu Ewy Kopacz dominują jedynie w potencjalnym elektoracie PO. Tradycyjnie na przeciwległym biegunie są badani deklarujący zamiar głosowania w ewentualnych wyborach parlamentarnych na kandydatów PiS (wraz z Polską Razem i Solidarną Polską), którzy w większości zaliczają się do przeciwników obecnego gabinetu. Obecnie również potencjalni wyborcy SLD częściej określają się jako przeciwnicy rządu niż jego zwolennicy, natomiast w elektoracie PSL, a także wśród respondentów niezdecydowanych, czy wziąć udział w ewentualnych wyborach parlamentarnych oraz niezamierzających w nich uczestniczyć największe grupy stanowią ci, którzy wyrażają obojętność wobec rządu. W porównaniu ze styczniem⁴ największy wzrost odsetka przeciwników gabinetu Ewy Kopacz nastąpił w elektoracie SLD. Warto przypomnieć, iż miesiąc temu właśnie wśród potencjalnych wyborców SLD odnotowaliśmy największy w porównaniu z grudniem 2014 roku spadek odsetka zwolenników rządu.

³ Wykorzystano moduł IBM SPSS Decision Trees.

⁴ Zob. komunikat CBOS „Stosunek do rządu Ewy Kopacz po 100 dniach jego działalności”, styczeń 2015 (oprac. B. Badora).

Tabela 2

Potencjalne elektoraty	Stosunek do rządu			
	zwolennicy	przeciwnicy	obojętni	Trudno powiedzieć
	w procentach			
Platforma Obywatelska	69	12	17	2
Prawo i Sprawiedliwość wraz z Solidarną Polską i Polską Razem	17	54	26	3
Polskie Stronnictwo Ludowe*	33	23	40	4
Sojusz Lewicy Demokratycznej*	38	43	19	0
Niezdecydowani, czy wziąć udział w wyborach	22	31	40	7
Niezamierzający brać udziału w wyborach	11	35	49	5

* Dane dotyczące tych partii należy traktować ostrożnie ze względu na niewielką liczbę ich zwolenników w próbie

Tak jak przed miesiącem spośród analizowanych zmiennych społeczno-demograficznych stosunek do rządu różnicują przede wszystkim deklarowane przez badanych poglądy polityczne. Przeciwnikami obecnego gabinetu są głównie osoby o poglądach prawicowych (45%), a obojętność wobec niego najczęściej deklarują badani niepotrafiący określić swoich poglądów politycznych na osi lewica–centrum–prawica (52%). Wśród osób identyfikujących się z lewicą i politycznym centrum nieco więcej jest zwolenników niż przeciwników rządu (zob. tabela aneksowa 1).

OCENY WYNIKÓW DZIAŁALNOŚCI RZĄDU

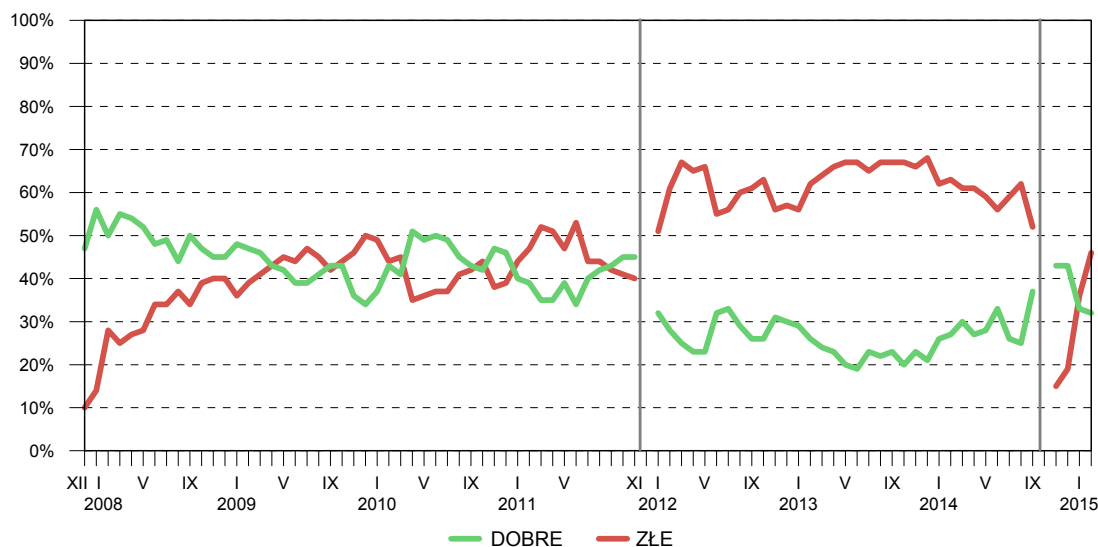
Dotychczasowe efekty prac rządu Ewy Kopacz również oceniane są znacznie gorzej niż miesiąc temu. Blisko połowa Polaków krytycznie wypowiada się o wynikach działalności obecnego gabinetu (46%, od stycznia wzrost o 10 punktów), a niespełna jedna trzecia (32%, spadek o 1 punkt) ocenia je pozytywnie. Jednocześnie po raz kolejny zmniejszyła się liczba osób niemających sprecyzowanego zdania na ten temat (z 31% do 22%).

Tabela 3

Jak by Pan(i) ocenił(a) wyniki działalności rządu premier Ewy Kopacz od czasu objęcia przez nią władzy?	Wskazania respondentów według terminów badań													
	2014												2015	
	I	II	III	IV	V	VI	VII	VIII	IX	XI	XII	I	II	
	w procentach													
Dobrze	26	27	30	27	28	33	26	25	37	43	43	33	32	
Źle	62	63	61	61	59	56	59	62	52	15	19	36	46	
Trudno powiedzieć	12	10	9	12	13	11	15	13	11	42	38	31	22	

Do września 2014 roku pytaliśmy o rząd Donalda Tuska, a od listopada pytamy o rząd Ewy Kopacz

RYS. 2. OCENY WYNIKÓW DZIAŁALNOŚCI RZĄDU



Do listopada 2011 roku wskazania dotyczyły pierwszego rządu Donalda Tuska, od stycznia 2012 roku – drugiego rządu Donalda Tuska, a od listopada 2014 roku dotyczą rządu Ewy Kopacz. Pominięto odpowiedzi „trudno powiedzieć”

Z przeprowadzonych analiz wielozmiennowych⁵ wynika, iż oceny rezultatów działalności rządu Ewy Kopacz od czasu objęcia przez nią władzy również wiążą się przede wszystkim z preferencjami partyjnymi badanych. Obecnie efekty pracy rządu w większości dobrze ocenia jedynie potencjalny elektorat PO. Tak samo jak przed miesiącem opinie o wynikach dotychczasowych działań rządu są podzielone wśród potencjalnych wyborców PSL, nadal też największa ich część ocenia je pozytywnie. Tak jak poprzednio zdecydowana większość zadeklarowanego elektoratu PiS (wraz z Polską Razem i Solidarną Polską) źle ocenia wyniki dotychczasowej działalności rządu. Negatywne oceny dominują także wśród badanych, którzy w potencjalnych wyborach parlamentarnych głosowaliby na SLD. Należy też zauważyć, iż w porównaniu ze styczniem właśnie w grupie deklarujących zamiar oddania głosu na SLD oceny efektów pracy rządu Ewy Kopacz pogorszyły się najbardziej. Badani niezdecydowani, czy wziąć udział w ewentualnych wyborach parlamentarnych oraz deklarujący absencję wyborczą również najczęściej źle oceniają wyniki działalności rządu premier Ewy Kopacz.

⁵ Wykorzystano moduł IBM SPSS Decision Trees.

Tabela 4

Potencjalne elektoraty	Oceny wyników działalności rządu		
	dobrze	złe	Trudno powiedzieć
	w procentach		
Platforma Obywatelska	65	22	13
Prawo i Sprawiedliwość wraz z Solidarną Polską i Polską Razem	18	65	18
Polskie Stronnictwo Ludowe*	39	37	23
Sojusz Lewicy Demokratycznej*	32	52	16
Niezdecydowani, czy wziąć udział w wyborach	27	45	28
Niezamierzający brać udziału w wyborach	21	52	28

* Dane dotyczące tych partii należy traktować ostrożnie ze względu na niewielką liczbę ich zwolenników w próbie

Oceny efektów dotychczasowej pracy rządu związane są też z deklarowaną wysokością dochodów przypadających na jedną osobę w gospodarstwie domowym, przy czym istotne statystycznie różnice występują między badanymi o miesięcznych dochodach *per capita* wynoszących co najmniej 1400 zł, którzy najczęściej skłonni są pozytywnie oceniać dotychczasowe dokonania rządu, a osobami o niższych dochodach, wśród których dominują oceny negatywne (por. tabela aneksowa 2).

OCENY POLITYKI GOSPODARCZEJ RZĄDU

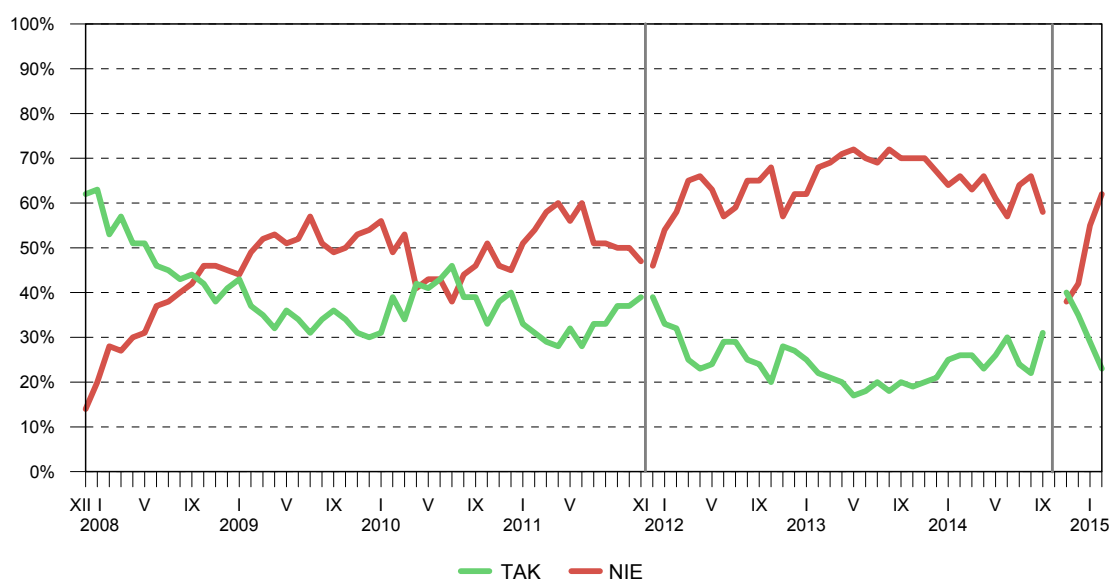
W lutym po raz kolejny znacząco pogorszyły się też oceny polityki gospodarczej rządu. Zdecydowana większość Polaków (62%, wzrost o 7 punktów) uważa, że nie stwarza ona szans poprawy sytuacji gospodarczej, natomiast przeciwnego zdania jest tylko 23% badanych (od stycznia spadek o 6 punktów). Działań rządu w sferze gospodarki nie potrafi ocenić 15% ankietowanych (spadek o 1 punkt). Tak jak przed miesiącem bilans ocen polityki gospodarczej rządu jest wyraźnie negatywny we wszystkich analizowanych grupach społeczno-demograficznych (por. tabele aneksowa 3).

Tabela 5

Czy, Pana(i) zdaniem, polityka obecnego rządu stwarza szanse poprawy sytuacji gospodarczej ?	Wskazania respondentów według terminów badań												
	2014											2015	
	I	II	III	IV	V	VI	VII	VIII	IX	XI	XII	I	II
	w procentach												
Tak	25	26	26	23	26	30	24	22	31	40	35	29	23
Nie	64	66	63	66	61	57	64	66	58	38	42	55	62
Trudno powiedzieć	11	8	11	11	13	13	12	12	11	22	23	16	15

Do września 2014 roku pytaliśmy o rząd Donalda Tuska, a od listopada pytamy o rząd Ewy Kopacz

RYS. 3. CZY, PANA(I) ZDANIEM, POLITYKA OBECNEGO RZĄDU STWARZA SZANSE POPRAWY SYTUACJI GOSPODARCZEJ?



Do listopada 2011 roku wskazania dotyczyły pierwszego rządu Donalda Tuska, od grudnia 2011 roku – drugiego rządu Donalda Tuska, a od listopada 2014 roku dotyczą rządu Ewy Kopacz. Pominięto odpowiedzi „trudno powiedzieć”

Wielozmiennowe analizy statystyczne⁶ pokazują, iż na oceny polityki gospodarczej rządu rzutują przede wszystkim afiliacje polityczne badanych. W lutym jedynie wśród tych, którzy w hipotetycznych wyborach parlamentarnych oddaliby głos na PO, dominują osoby uważające, że polityka obecnego rządu stwarza szansę poprawy sytuacji gospodarczej. Należy jednak zaznaczyć, że oceny działań rządu w sferze gospodarki najbardziej pogorszyły się – w porównaniu ze styczniem – właśnie wśród zwolenników PO. W trzech pozostałych największych elektoratach, a także wśród badanych niedecydowanych, czy wziąć udział w ewentualnych wyborach parlamentarnych oraz deklarujących absencję wyborczą, tak jak przed miesiącem, większość stanowią osoby źle oceniające politykę gospodarczą rządu. Najbardziej krytyczni wobec obecnego gabinetu są badani niezamierzający brać udziału w ewentualnych wyborach parlamentarnych oraz zwolennicy PiS (wraz z Polską Razem i Solidarną Polską). Biorąc pod uwagę deklarowane poglądy polityczne warto zauważyć, iż pogorszenie ocen polityki gospodarczej rządu najbardziej widoczne jest wśród osób identyfikujących się z lewicą i w rezultacie orientacja polityczna badanych obecnie nie różnicuje istotnie opinii o działalności rządu w tym zakresie (por. tabele aneksowa 3).

⁶ Wykorzystano moduł IBM SPSS Decision Trees.

Tabela 6

Potencjalne elektoraty	Oceny polityki gospodarczej rządu		
	dobrze	złe	Trudno powiedzieć
	w procentach		
Platforma Obywatelska	50	37	13
Prawo i Sprawiedliwość wraz z Solidarną Polską i Polską Razem	16	73	11
Polskie Stronictwo Ludowe*	32	55	13
Sojusz Lewicy Demokratycznej*	25	61	14
Niezdecydowani, czy wziąć udział w wyborach	15	63	22
Niezamierzający brać udziału w wyborach	9	74	17

* Dane dotyczące tych partii należy traktować ostrożnie ze względu na niewielką liczbę ich zwolenników w próbie

Ponadto na stosunek do polityki gospodarczej rządu silnie wpływa ocena warunków materialnych gospodarstw domowych – im jest ona niższa, tym więcej krytycznych opinii o działalności rządu w sferze gospodarki (por. tabela aneksowa 3). Należy też zauważyć, iż obecnie nawet ci, którzy dobrze oceniają własne warunki materialne, w większości (58%) uważają, że polityka obecnego rządu nie stwarza szansy poprawy sytuacji gospodarczej.

AKCEPTACJA PREMIERA

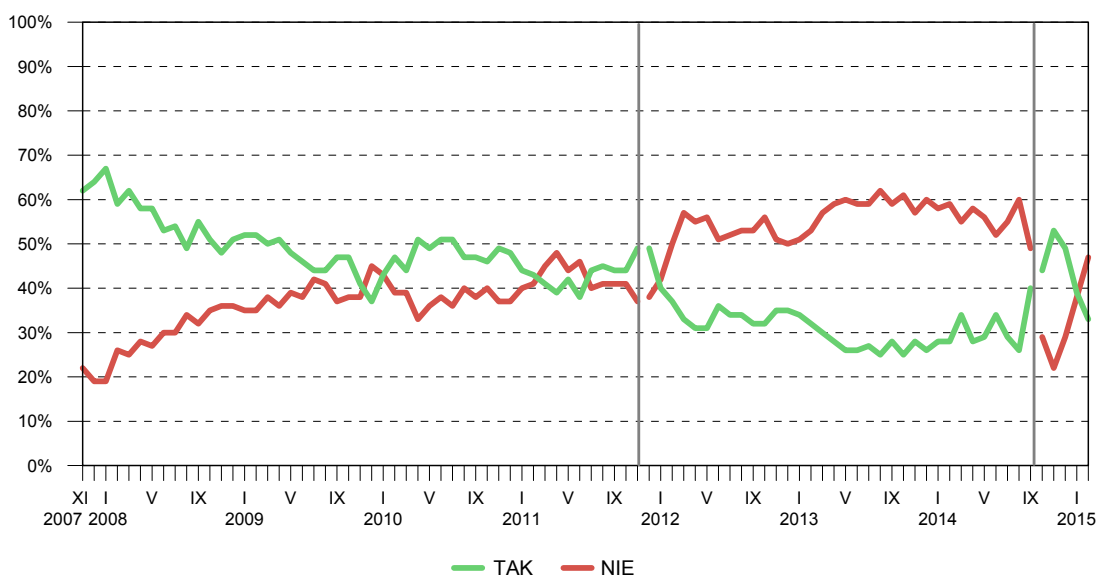
W ostatnim miesiącu po raz kolejny znacząco przybyło respondentów niezadowolonych z tego, że na czele rządu stoi Ewa Kopacz (o 9 punktów procentowych), a ubyło zadowolonych (o 6 punktów). W efekcie tych zmian niezadowolenie z osoby premiera wyraża obecnie blisko połowa badanych (47%), a zadowolenie – tylko jedna trzecia (33%). Co piąty ankietowany (20%, spadek o 3 punkty) nie potrafi zająć jednoznacznego stanowiska w tej sprawie.

Tabela 7

Czy jest Pan(i) zadowolony(a) z tego, że na czele rządu stoi Ewa Kopacz ?	Wskazania respondentów według terminów badań													
	2014												2015	
	I	II	III	IV	V	VI	VII	VIII	IX	X	XI	XII	I	II
	w procentach													
Tak	28	28	34	28	29	34	29	26	40	44	53	49	39	33
Nie	58	59	55	58	56	52	55	60	49	29	22	29	38	47
Trudno powiedzieć	14	13	11	14	15	14	16	14	11	27	25	22	23	20

Do września 2014 roku pytaliśmy o rząd Donalda Tuska, a od października pytamy o rząd Ewy Kopacz

RYS. 4. CZY JEST PAN(I) ZADOWOLONY(A) Z TEGO, ŻE OBECNIE NA CZELE RZĄDU STOI EWA KOPACZ?



Do listopada 2011 roku wskazania dotyczyły pierwszego rządu Donalda Tuska, od grudnia 2011 roku – drugiego rządu Donalda Tuska, a od października 2014 roku dotyczą rządu Ewy Kopacz. Pominięto odpowiedzi „trudno powiedzieć”

Z przeprowadzonych analiz⁷ wynika, że zadowolenie z obecnej premier związane jest przede wszystkim z preferencjami partyjnymi badanych. Tak jak przed miesiącem satysfakcję z tego, że na czele rządu stoi Ewa Kopacz, deklaruje większość potencjalnych wyborców PO (64%), z tym że w porównaniu ze styczniem poparcie dla Ewy Kopacz wśród zwolenników tej partii spadło. Niezadowoleni z osoby premiera są w większości badani zamierzający w hipotetycznych wyborach parlamentarnych poprzeć PiS wraz z Polską Razem i Solidarną Polską (68%) oraz ci, którzy deklarują absencję wyborczą (54%). Niezadowolenie to dominuje obecnie także wśród zwolenników SLD (50%) i PSL (45%) oraz wśród osób niezdecydowanych, czy wziąć udział w ewentualnych wyborach parlamentarnych (43%). Warto też zauważyć, iż w porównaniu ze styczniem Ewa Kopacz najwięcej straciła w opinii zwolenników SLD (spadek zadowolenia o 14 punktów procentowych, przy jednoczesnym wzroście niezadowolenia o 20 punktów). Znaczące pogorszenie notowań pani premier w stosunku do wyników sprzed miesiąca widać jednak we wszystkich potencjalnych elektoratach, z wyjątkiem PiS (wraz z PR i SP).

⁷ Wykorzystano moduł IBM SPSS Decision Trees.

Tabela 8

Potencjalne elektoraty	Czy jest Pan(i) zadowolony(a) z tego, że na czele rządu stoi Ewa Kopacz?		
	Tak	Nie	Trudno powiedzieć
	w procentach		
Platforma Obywatelska	64	25	11
Prawo i Sprawiedliwość wraz z Solidarną Polską i Polską Razem	18	68	14
Polskie Stronnictwo Ludowe*	41	45	13
Sojusz Lewicy Demokratycznej*	40	50	11
Niezdecydowani, czy wziąć udział w wyborach	26	43	31
Niezamierzający brać udziału w wyborach	22	54	24

* Dane dotyczące tych partii należy traktować ostrożnie ze względu na niewielką liczbę ich zwolenników w próbie

Zadowolenie z premier Ewy Kopacz różnicują także deklarowane poglądy polityczne (por. tabela aneksowa 4). Respondenci niezadowoleni z niej stanowią większość zwolenników prawicy (55%) i blisko połowę zwolenników lewicy (49%), natomiast wśród osób o orientacji centrowej przewaga niezadowolonych nad zadowolonymi jest najmniejsza (44% wobec 38%). Warto zauważyć, iż od poprzedniego miesiąca Ewa Kopacz najwięcej straciła w opinii badanych określających swoje poglądy polityczne jako lewicowe (spadek odsetka zadowolonych z tego, że stoi ona na czele rządu o 12 punktów i wzrost odsetka niezadowolonych o 19 punktów).

Satysfakcja z tego, że funkcję premiera pełni Ewa Kopacz, jest nadal znacząco częstsza wśród kobiet niż wśród mężczyzn, jednak obecnie również wśród kobiet nieco przeważa niezadowolenie (por. tabele aneksowa 4).

★

★

★

W lutym nastąpiło kolejne znaczące pogorszenie notowań rządu. Wyniki działalności obecnego gabinetu oraz premier Ewy Kopacz budzą wśród Polaków znacznie częściej odczucia negatywne niż pozytywne, a ogólny bilans ocen pracy rządu oraz poparcie dla niego zbliżają się do ubiegłorocznych notowań rządu Donalda Tuska sprzed jego wyboru na przewodniczącego Rady Europejskiej. Widać zatem, że wpływ zmiany premiera, zwany „efektem Kopacz”, na poprawę ocen rządu koalicji PO–PSL był krótkotrwały.

Obecnie poparcie dla rządu i premier Ewy Kopacz deklarują w większości jedynie zwolennicy PO, choć także wśród nich wzrósł krytycyzm, zwłaszcza wobec polityki gospodarczej rządu i samej premier. Natomiast potencjalny elektorat PSL jest w swych opiniach o rządzie na ogół dość podzielony i jednoznacznie krytyczny w kwestii jego polityki gospodarczej. Drugi z rzędu miesiąc obecny gabinet traci w oczach zwolenników SLD, którzy – tak jak zamierzający głosować w ewentualnych wyborach parlamentarnych na listę PiS (obejmującą również kandydatów mniejszych ugrupowań prawicowych) – są na ogół krytyczni zarówno wobec rządu, jak i kierującej nim Ewy Kopacz.

Opracowała

Barbara BADORA

A N E K S

Tabela 1

		Jak określi(a)by Pan(i) swój stosunek do rządu Ewy Kopacz? Czy jest Pan(i) jego:				Liczba osób
		zwolennikiem	przeciwnikiem	czy też Pana(i) stosunek do rządu Ewy Kopacz jest obojętny	Trudno powiedzieć	
		%	%	%	%	
Ogółem		30	32	33	5	1002
Płeć	Mężczyźni	29	35	31	5	484
	Kobiety	31	29	36	5	518
Wiek	18-24 lata	10	37	47	7	114
	25-34	26	36	35	3	195
	35-44	28	28	42	2	174
	45-54	35	31	27	7	157
	55-64	33	34	27	5	178
	65 lat i więcej	42	28	25	5	185
Miejsce zamieszkania	Wieś	26	33	35	5	400
	Miasto do 19 999	28	36	32	3	190
	20 000 - 99 999	30	36	30	5	100
	100 000 - 499 999	30	30	33	6	188
	500 000 i więcej mieszk.	45	22	30	3	125
Wykształcenie	Podstawowe / gimnazjalne	21	37	36	6	208
	Zasadnicze zawodowe	27	31	37	6	245
	Średnie	30	33	32	4	309
	Wyższe	42	28	28	3	240
Grupa społeczna i zawodowa	Kadra kier., spec. z wyższym wyksz.	37	28	29	5	100
	Średni personel, technicy	29	45	24	2	42
	Pracownicy adm.-biurowi	31	29	34	5	65
	Pracownicy usług	18	41	40	2	63
	Robotnicy wykwalifikowani	28	32	38	2	96
	Robotnicy niewykwalifik.	23	32	40	6	38
	Rolnicy	35	38	21	6	48
	Pracujący na własny rach.	50	26	19	5	47
	Bezrobotni	17	32	44	7	102
	Emeryci	41	28	25	6	210
	Renciści	23	44	30	4	60
	Uczniowie i studenci	10	34	47	9	73
	Gospodynie domowe i inni	35	22	42		59
Pracuje w:	inst. państw., publicznej	33	33	31	3	132
	spółce właścicieli prywatnych i państwa	36	27	32	4	77
	sekt. pryw. poza rolnict.	30	34	33	4	251
	prywatnym gosp. rolnym	36	36	21	7	45
Dochody na jedną osobę	Do 649 zł	18	34	46	2	144
	Od 650 do 999 zł	24	38	36	2	133
	Od 1000 do 1399 zł	39	32	25	4	142
	Od 1400 zł do 1999 zł	43	26	29	2	103
	2000 zł i więcej	43	28	26	2	169
Ocena własnych war. mater.	Złe	17	44	33	6	138
	Średnie	26	33	36	5	391
	Dobre	37	28	31	4	473
Udział w prakt. religijnych	Kilka razy w tygodniu	40	30	23	8	35
	Raz w tygodniu	30	33	32	5	462
	1-2 razy w miesiącu	23	44	31	3	148
	Kilka razy w roku	33	25	37	5	229
	W ogóle nie uczestniczy	33	25	37	4	117
Poglądy polityczne	Lewica	36	28	30	6	143
	Centrum	34	28	35	3	338
	Prawica	33	45	21	2	315
	Trudno powiedzieć	15	23	52	10	206

Tabela 2

		Jak by Pan(i) ocenił(a) wyniki działalności rządu premier Ewy Kopacz od czasu objęcia przezeń władzy?			Liczba osób
		Dobrze	Źle	Trudno powiedzieć	
		%	%	%	
Ogółem		32	46	22	1002
Płeć	Mężczyźni	33	51	16	484
	Kobiety	32	41	27	518
Wiek	18-24 lata	23	43	34	114
	25-34	29	50	21	195
	35-44	31	48	21	174
	45-54	34	44	23	157
	55-64	32	51	17	178
	65 lat i więcej	42	38	21	185
Miejsce zamieszkania	Wieś	30	47	24	400
	Miasto do 19 999	30	49	20	190
	20 000 - 99 999	32	48	20	100
	100 000 - 499 999	33	47	20	188
	500 000 i więcej mieszk.	43	35	22	125
Wykształcenie	Podstawowe / gimnazjalne	26	45	29	208
	Zasadnicze zawodowe	31	50	20	245
	Średnie	32	49	20	309
	Wyższe	40	39	21	240
Grupa społeczna i zawodowa	Kadra kier., spec. z wyższym wyksz.	34	44	22	100
	Średni personel, technicy	25	60	15	42
	Pracownicy adm.-biurowi	41	35	24	65
	Pracownicy usług	18	63	19	63
	Robotnicy wykwalifikowani	29	51	20	96
	Robotnicy niewykwalifik.	34	46	21	38
	Rolnicy	23	54	23	48
	Pracujący na własny rach.	47	40	13	47
	Bezrobotni	31	53	15	102
	Emeryci	41	38	22	210
	Renciści	22	56	22	60
	Uczniowie i studenci	28	35	37	73
	Gospodynie domowe i inni	31	40	29	59
Pracuje w:	inst. państw., publicznej	35	46	19	132
	spółce właścicieli prywatnych i państwa	37	41	22	77
	sekt. pryw. poza rolnict.	30	51	19	251
	prywatnym gosp. rolnym	22	55	23	45
Dochody na jedną osobę	Do 649 zł	23	57	20	144
	Od 650 do 999 zł	34	49	17	133
	Od 1000 do 1399 zł	34	48	18	142
	Od 1400 zł do 1999 zł	48	39	13	103
	2000 zł i więcej	47	37	16	169
Ocena własnych war. mater.	Źle	21	63	16	138
	Średnie	29	45	26	391
	Dobre	39	42	20	473
Udział w prakt. religijnych	Kilka razy w tygodniu	45	34	21	35
	Raz w tygodniu	32	47	21	462
	1-2 razy w miesiącu	24	52	23	148
	Kilka razy w roku	38	40	23	229
	W ogóle nie uczestniczy	31	46	23	117
Poglądy polityczne	Lewica	37	45	18	143
	Centrum	36	42	21	338
	Prawica	31	54	14	315
	Trudno powiedzieć	24	40	36	206

Tabela 3

		Czy, Pana(i) zdaniem, polityka obecnego rządu stwarza szansę poprawy sytuacji gospodarczej?			Liczba osób
		Tak	Nie	Trudno powiedzieć	
		%	%	%	
Ogółem		23	62	15	1002
Płeć	Mężczyźni	24	65	11	484
	Kobiety	22	59	19	518
Wiek	18-24 lata	19	61	20	114
	25-34	19	67	14	195
	35-44	21	66	13	174
	45-54	25	59	16	157
	55-64	24	65	11	178
	65 lat i więcej	29	54	17	185
Miejsce zamieszkania	Wieś	19	63	18	400
	Miasto do 19 999	23	62	14	190
	20 000 - 99 999	20	61	18	100
	100 000 - 499 999	25	63	11	188
	500 000 i więcej mieszk.	33	58	9	125
Wykształcenie	Podstawowe / gimnazjalne	18	62	20	208
	Zasadnicze zawodowe	21	64	15	245
	Średnie	23	65	13	309
	Wyższe	30	57	14	240
Grupa społeczna i zawodowa	Kadra kier., spec. z wyższym wyksz.	31	55	14	100
	Średni personel, technicy	15	73	12	42
	Pracownicy adm.-biurowi	26	60	14	65
	Pracownicy usług	9	76	14	63
	Robotnicy wykwalifikowani	20	70	10	96
	Robotnicy niewykwalifik.	21	65	14	38
	Rolnicy	20	68	12	48
	Pracujący na własny rach.	42	55	3	47
	Bezrobotni	15	70	15	102
	Emeryci	28	53	18	210
	Renciści	19	70	10	60
	Uczniowie i studenci	23	54	23	73
	Gospodynie domowe i inni	19	57	24	59
Pracuje w:	inst. państw., publicznej	27	60	13	132
	spółce właścicieli prywatnych i państwa	26	63	10	77
	sekt. pryw. poza rolnict.	22	67	12	251
	prywatnym gosp. rolnym	19	73	8	45
Dochody na jedną osobę	Do 649 zł	15	72	13	144
	Od 650 do 999 zł	21	63	16	133
	Od 1000 do 1399 zł	25	61	14	142
	Od 1400 zł do 1999 zł	36	54	10	103
	2000 zł i więcej	31	60	9	169
Ocena własnych war. mater.	Złe	12	76	12	138
	Średnie	19	62	19	391
	Dobre	29	58	13	473
Udział w prakt. religijnych	Kilka razy w tygodniu	28	50	23	35
	Raz w tygodniu	23	63	14	462
	1-2 razy w miesiącu	15	66	19	148
	Kilka razy w roku	25	59	16	229
	W ogóle nie uczestniczy	27	62	10	117
Poglądy polityczne	Lewica	24	65	11	143
	Centrum	26	61	14	338
	Prawica	26	65	9	315
	Trudno powiedzieć	13	58	29	206

Tabela 4

		Czy jest Pan(i) zadowolony(a), że na czele rządu stoi Ewa Kopacz?			Liczba osób
		Tak	Nie	Trudno powiedzieć	
		%	%	%	
Ogółem		33	47	20	1001
Płeć	Mężczyźni	29	53	18	484
	Kobiety	38	41	21	517
Wiek	18-24 lata	13	57	30	114
	25-34	28	52	20	195
	35-44	31	49	19	174
	45-54	40	41	19	156
	55-64	35	47	17	177
	65 lat i więcej	46	39	15	185
Miejsce zamieszkania	Wieś	33	46	21	400
	Miasto do 19 999	29	50	20	190
	20 000 - 99 999	32	46	21	100
	100 000 - 499 999	32	50	18	187
	500 000 i więcej mieszk.	43	42	15	125
Wykształcenie	Podstawowe / gimnazjalne	30	49	21	208
	Zasadnicze zawodowe	31	49	20	245
	Średnie	33	49	19	308
	Wyższe	39	43	18	239
Grupa społeczna i zawodowa	Kadra kier., spec. z wyższym wyksz.	40	46	14	99
	Średni personel, technicy	30	62	9	42
	Pracownicy adm.-biurowi	38	39	24	65
	Pracownicy usług	18	58	23	63
	Robotnicy wykwalifikowani	28	45	27	96
	Robotnicy niewykwalifik.	32	50	18	38
	Rolnicy	35	50	15	48
	Pracujący na własny rach.	44	41	15	47
	Bezrobotni	26	54	19	102
	Emeryci	46	41	13	210
	Renciści	27	55	18	59
	Uczniowie i studenci	16	50	34	73
	Gospodynie domowe i inni	31	40	28	59
Pracuje w:	inst. państw., publicznej	37	49	14	132
	spółce właścicieli prywatnych i państwa	39	42	19	77
	sekt. pryw. poza rolnict.	29	49	22	251
	prywatnym gosp. rolnym	36	50	15	45
Dochody na jedną osobę	Do 649 zł	27	55	18	144
	Od 650 do 999 zł	37	47	16	132
	Od 1000 do 1399 zł	29	54	17	142
	Od 1400 zł do 1999 zł	47	38	15	103
	2000 zł i więcej	43	44	13	169
Ocena własnych war. mater.	Złe	23	59	18	137
	Średnie	32	47	21	391
	Dobre	38	44	18	473
Udział w prakt. religijnych	Kilka razy w tygodniu	44	41	15	34
	Raz w tygodniu	34	47	19	462
	1-2 razy w miesiącu	26	55	20	148
	Kilka razy w roku	35	44	21	229
	W ogóle nie uczestniczy	34	45	21	116
Poglądy polityczne	Lewica	39	49	12	143
	Centrum	38	44	17	337
	Prawica	32	55	14	315
	Trudno powiedzieć	24	39	37	205