

NR 25/2015

NASTROJE SPOŁECZNE W LUTYM

Znak jakości przyznany CBOS przez Organizację Firm Badania Opinii i Rynku 14 stycznia 2014 roku

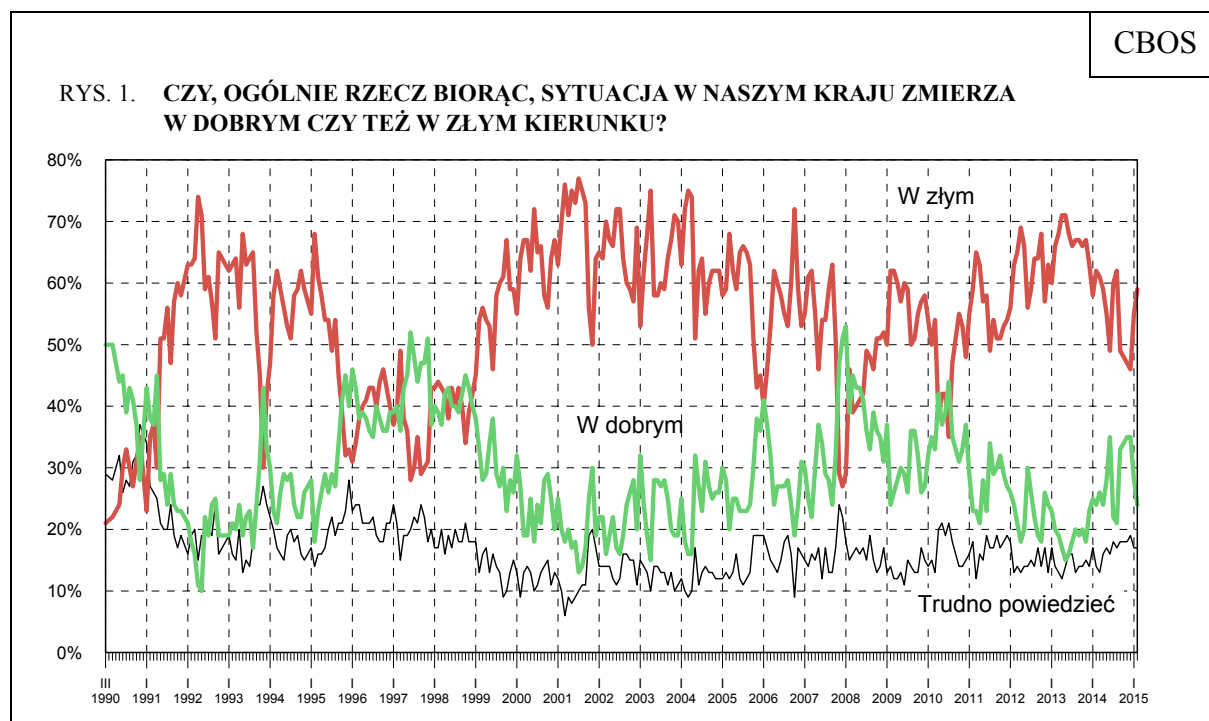


Fundacja Centrum Badania Opinii Społecznej
ul. Świętojerska 5/7, 00-236 Warszawa
e-mail: sekretariat@cbos.pl; info@cbos.pl
<http://www.cbos.pl>
(48 22) 629 35 69

W lutym¹ odnotowujemy pogorszenie nastrojów społecznych, choć w przypadku większości monitorowanych przez nas wskaźników zmiany są niewielkie. Największe zmiany *in minus* zarejestrowaliśmy w ocenach sytuacji gospodarczej i opiniach dotyczących poczucia zagrożenia utratą pracy.

Oceny

Po odnotowanym w styczniu wyraźnym pogorszeniu, w lutym po raz kolejny opinie na temat rozwoju **sytuacji w kraju** zmieniły się na gorsze. Wzrósł odsetek ankietowanych uważających, że zmierza ona w złym kierunku (o 4 punkty, do 59%), a zmalał odsetek osób będących przeciwnego zdania (o 4 punkty, do 24%).



¹ Badanie „Aktualne problemy i wydarzenia” (297) przeprowadzono metodą wywiadów bezpośrednich (face-to-face) wspomaganym komputerowo (CAPI) w dniach 5–11 lutego 2015 roku na liczącej 1003 osoby reprezentatywnej próbie losowej dorosłych mieszkańców Polski.

Tabela 1

Czy, ogólnie rzecz biorąc, sytuacja w naszym kraju zmierza w dobrym czy też w złym kierunku?	Wskazania respondentów według terminów badań												
	II	III	IV	V	VI	VII	VIII	IX	X	XI	XII	I	II
	2014											2015	
	w procentach												
W dobrym	24	26	24	28	35	22	21	33	34	35	35	28	24
W złym	62	61	59	55	49	60	62	49	48	47	46	55	59
Trudno powiedzieć	14	13	16	17	16	18	17	18	18	18	19	17	17

Niezadowolenie z kierunku rozwoju sytuacji w kraju przeważa nad zadowoleniem we wszystkich analizowanych grupach społeczno-demograficznych. Szczególnie duży krytycyzm cechuje badanych źle oceniających własną sytuację materialną (77% opinii negatywnych), o najniższych miesięcznych dochodach *per capita* (do 650 zł – 76%), a spośród grup społeczno-zawodowych: rolników (77%), bezrobotnych (73%) oraz robotników wykwalifikowanych (72%).

Z kolei stosunkowo najlepiej rozwój sytuacji w Polsce oceniają badani o miesięcznych dochodach *per capita* powyżej 1400 zł (38% ocen pozytywnych wśród osób uzyskujących dochody od 1400 zł do 1999 zł i 36% wśród badanych o dochodach powyżej 2000 zł), mieszkańcy miast powyżej 100 tys. ludności (32%), absolwenci wyższych uczelni (34%), respondenci dobrze oceniający własne warunki materialne (33%). W grupach społeczno-zawodowych zadowolenie z rozwoju sytuacji w kraju relatywnie najczęściej wyrażają: pracujący na własny rachunek (36%), średni personel, technicy (35%), kadra kierownicza i specjaliści z wyższym wykształceniem (34%) oraz pracownicy administracyjno-biurowi (33%).

W potencjalnych elektoratach partyjnych pozytywne opinie na temat rozwoju sytuacji w kraju przeważają nad negatywnymi jedynie wśród zwolenników PO. Sympatycy PSL, SLD, PiS (wraz z Solidarną Polską i Polską Razem), respondenci niezdecydowani, czy wziąć udział w ewentualnych wyborach parlamentarnych, a także niezamierzający w nich uczestniczyć w większości są niezadowoleni z kierunku rozwoju sytuacji w kraju.

Tabela 2

Elektoraty*	Czy, ogólnie rzecz biorąc, sytuacja w naszym kraju zmierza w dobrym czy też w złym kierunku?		
	W dobrym	W złym	Trudno powiedzieć
	w procentach		
PO	50	31	19
SLD*	23	61	16
PSL*	18	61	21
PiS wraz z Solidarną Polską i Polską Razem	17	73	10
Niezdecydowani, czy wziąć udział w wyborach	16	60	24
Niezamierzający brać udziału w wyborach	15	75	10

* Określone na podstawie deklaracji głosowania w ewentualnych wyborach parlamentarnych

** Dane dotyczące tych partii należy traktować ostrożnie ze względu na niewielką liczbę ich zwolenników w próbie

Od stycznia nieznacznie przybyło badanych negatywnie oceniających **sytuację polityczną** w Polsce (o 4 punkty procentowe, do 46%), jednocześnie ubyło tych, którzy określają ją jako przeciętną (o 6 punktów, do 36%), a liczba osób zadowolonych z jakości życia politycznego w naszym kraju w zasadzie się nie zmieniła (12%).

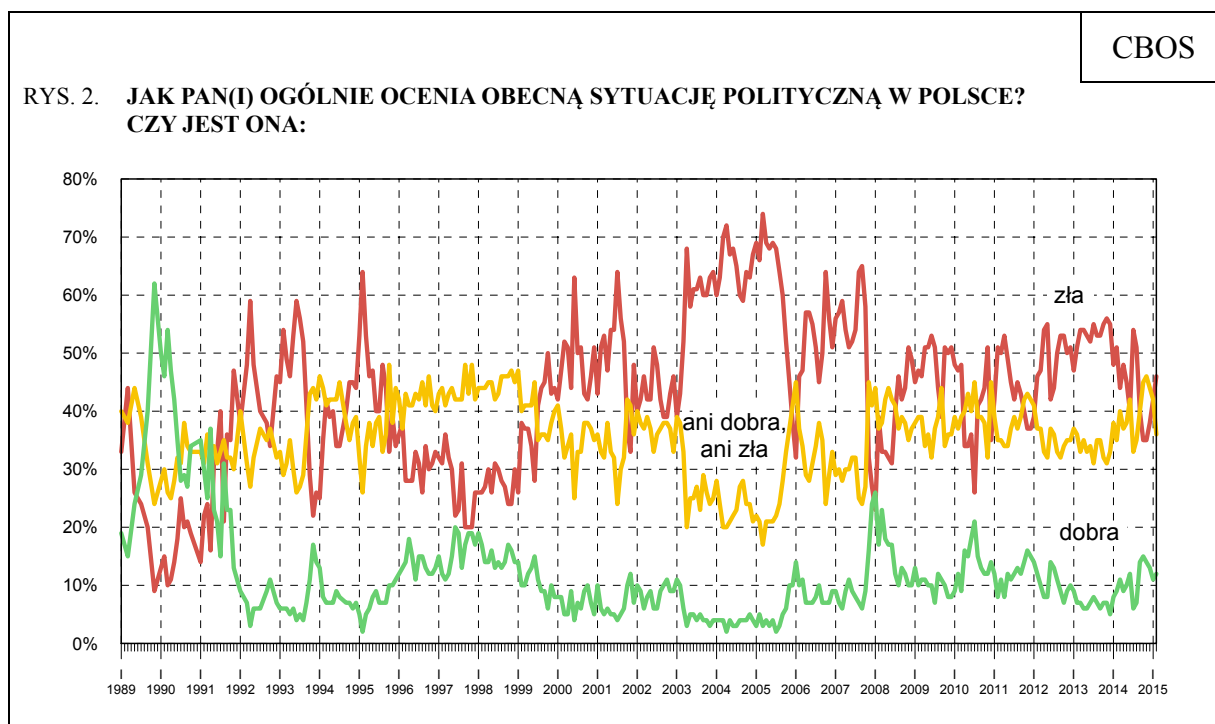


Tabela 3

Jak Pan(i) ogólnie ocenia obecną sytuację polityczną w Polsce? Czy jest ona:	Wskazania respondentów według terminów badań												
	II	III	IV	V	VI	VII	VIII	IX	X	XI	XII	I	II
	2014											2015	
	w procentach												
– dobra	9	11	9	10	12	6	7	14	15	14	13	11	12
– ani dobra, ani zła	35	40	37	38	42	33	35	40	45	46	44	42	36
– zła	51	44	48	45	40	54	51	40	35	35	38	42	46
Trudno powiedzieć	5	5	6	7	6	7	6	6	5	5	5	5	6

W większości analizowanych grup społeczno-demograficznych najczęstsze są negatywne opinie na temat jakości życia politycznego w Polsce. Stosunkowo najgorzej sytuację polityczną w kraju oceniają rolnicy (70% opinii negatywnych) oraz badani niezadowoleni z sytuacji materialnej swoich gospodarstw domowych (64%).

Z kolei relatywnie najlepiej sytuację polityczną w kraju postrzegają absolwenci wyższych uczelni (20% opinii pozytywnych), mieszkańcy największych, ponadpółmilionowych miast (20%), badani o miesięcznych dochodach *per capita* powyżej 1400 zł (22% wśród osób o dochodach od 1400 zł do 1999 zł i 18% wśród uzyskujących dochody powyżej 2000 zł). W grupach społeczno-zawodowych pozytywne opinie o jakości życia politycznego w Polsce najczęściej wyrażają kadra kierownicza i specjaliści z wyższym wykształceniem (25%) oraz robotnicy niewykwalifikowani (26%). Należy jednak zaznaczyć, że nawet w grupach najbardziej zadowolonych z sytuacji politycznej oceny negatywne przeważają nad pozytywnymi.

W potencjalnych elektoratach partyjnych zwolennicy PO oraz współrządzącego PSL najczęściej oceniają sytuację polityczną w kraju jako przeciętną. Natomiast sympatycy SLD, PiS (wraz z Solidarną Polską i Polską Razem), respondenci niezdecydowani, czy uczestniczyć w ewentualnych wyborach parlamentarnych oraz niezamierzający brać w nich udziału postrzegają ją przeważnie negatywnie.

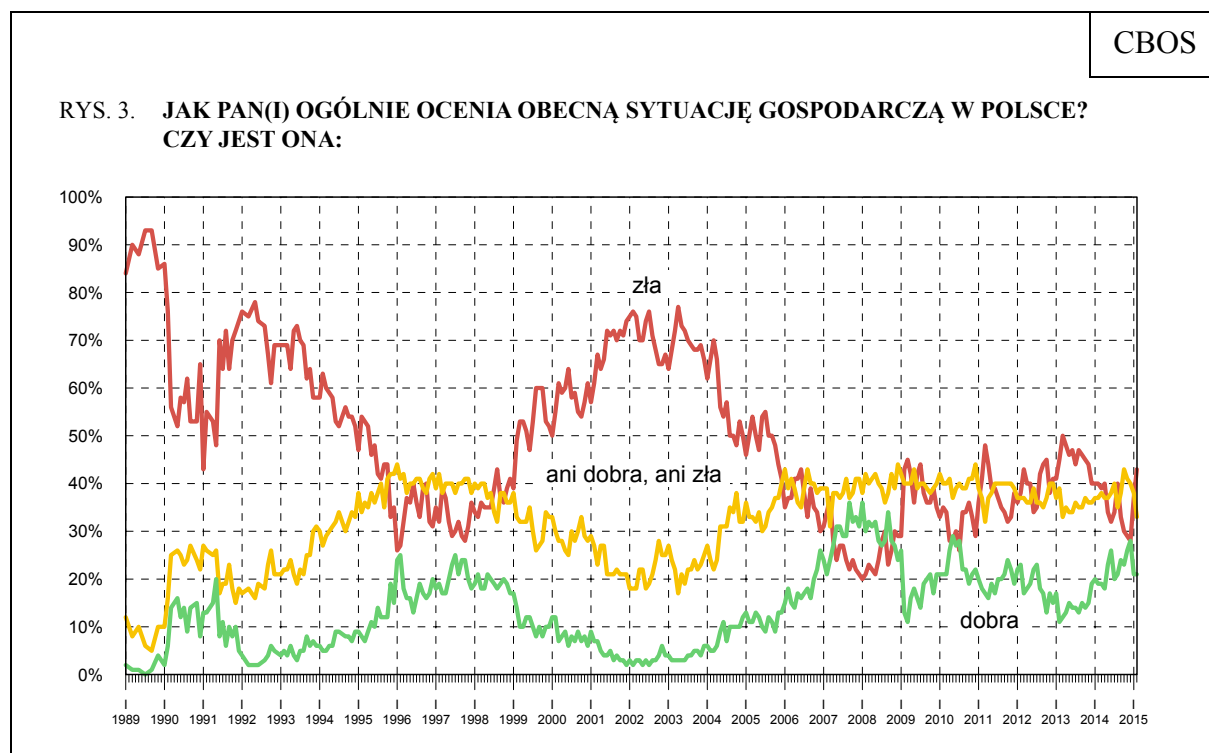
Tabela 4

Potencjalne elektoraty*	Jak Pan(i) ogólnie ocenia obecną sytuację polityczną w Polsce? Czy jest ona:			
	dobra	ani dobra, ani zła	zła	Trudno powiedzieć
	w procentach			
PO	26	45	26	3
SLD*	21	25	54	0
PSL*	10	45	39	6
PiS wraz z Solidarną Polską i Polską Razem	6	35	52	7
Niezdecydowani, czy wziąć udział w wyborach	10	34	49	7
Niezamierzający brać udziału w wyborach	5	32	56	7

* Określone na podstawie deklaracji głosowania w ewentualnych wyborach parlamentarnych

** Dane dotyczące tych partii należy traktować ostrożnie ze względu na niewielką liczbę ich zwolenników w próbie

W ciągu ostatnich czterech tygodni wzrósł krytycyzm w ocenach **sytuacji gospodarczej** w Polsce. Zwiększył się odsetek ankietowanych uważających, że jest ona zła (o 6 punktów, do 43%), zmalał oceniających ją jako przeciętną (o 5 punktów, do 33%), natomiast odsetek osób deklarujących zadowolenie ze stanu gospodarki nie uległ zmianie (21%).



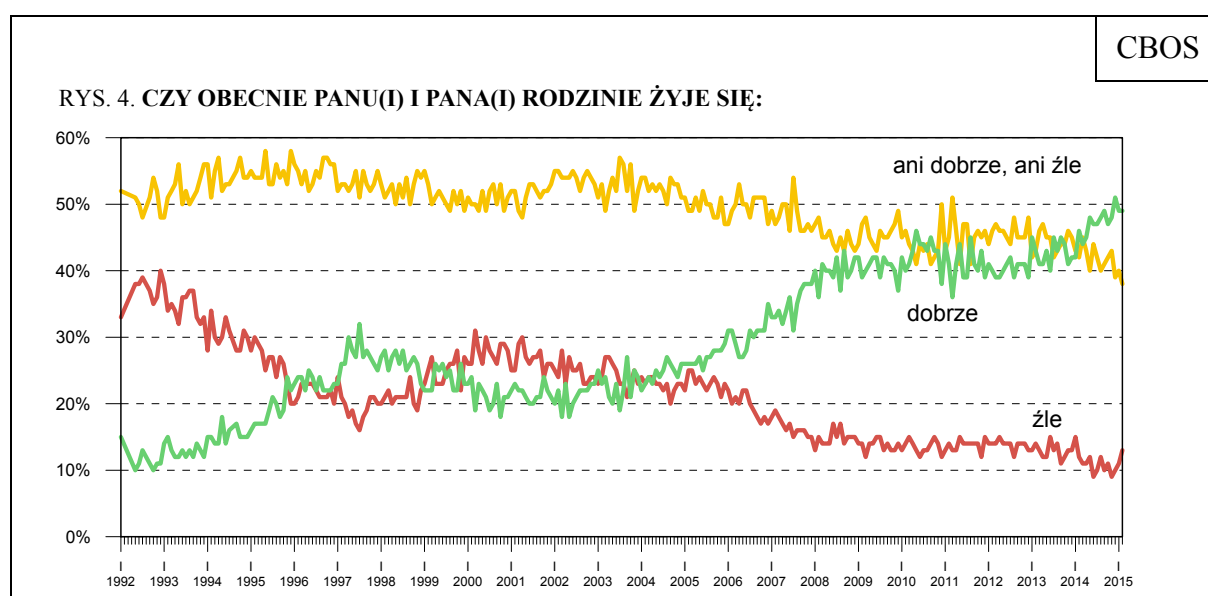
Pominięto odpowiedzi „trudno powiedzieć”

Tabela 5

Jak Pan(i) ogólnie ocenia obecną sytuację gospodarczą w Polsce? Czy jest ona:	Wskazania respondentów według terminów badań												
	II	III	IV	V	VI	VII	VIII	IX	X	XI	XII	I	II
	2014											2015	
	w procentach												
– dobra	19	19	18	23	26	20	21	24	23	26	28	21	21
– ani dobra, ani zła	37	38	37	37	38	40	35	38	43	41	40	38	33
– zła	40	39	40	34	32	34	40	33	30	29	28	37	43
Trudno powiedzieć	4	4	5	6	4	6	4	5	4	4	4	4	3

Krytycznie o sytuacji gospodarczej w Polsce najczęściej wypowiadają się badani niezadowoleni z warunków materialnych swoich gospodarstw domowych (67% opinii negatywnych), osoby o miesięcznych dochodach *per capita* do 650 zł (53%) oraz bezrobotni (62%). Pozytywne opinie o stanie polskiej gospodarki wyrażają przede wszystkim ankietowani znajdujący się w dobrej sytuacji finansowej – o miesięcznych dochodach *per capita* powyżej 2000 zł (37%), zadowoleni z warunków materialnych swoich gospodarstw domowych (30%), a także mieszkańcy największych, ponadpółmilionowych miast (36%), absolwenci wyższych uczelni (33%), kadra kierownicza i specjaliści z wyższym wykształceniem (34%).

Stabilne są oceny **poziomu życia badanych i ich rodzin**. Nadal blisko połowa respondentów (49%) twierdzi, że im i ich rodzinom żyje się dobrze, prawie dwie piąte (38%, od stycznia spadek o 2 punkty) uważa, że przeciętnie, a co ósmy (13%, wzrost o 2 punkty) – że źle.

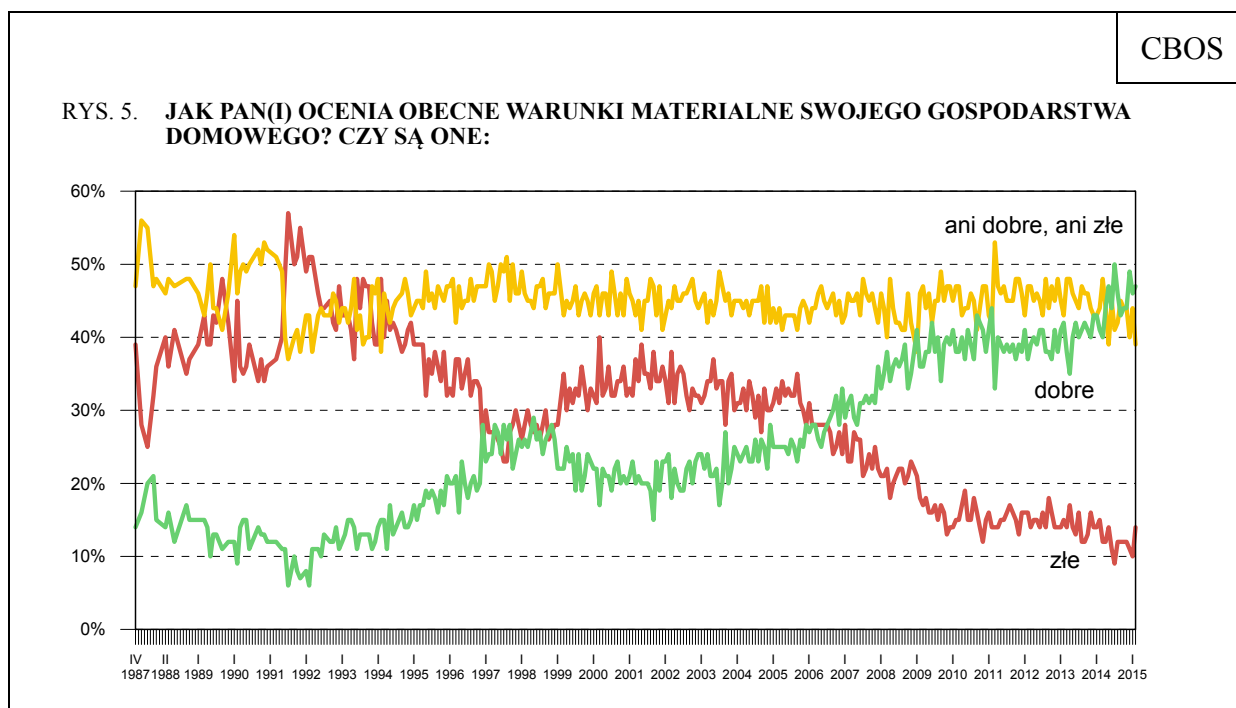


Pominięto odpowiedzi „trudno powiedzieć”

Tabela 6

Czy obecnie Panu(i) i Pana(i) rodzinie żyje się:	Wskazania respondentów według terminów badań												
	II	III	IV	V	VI	VII	VIII	IX	X	XI	XII	I	II
	2014											2015	
	w procentach												
– dobrze	46	44	45	48	47	47	48	49	47	48	51	49	49
– ani dobrze, ani źle	42	45	43	40	44	42	40	41	42	43	39	40	38
– źle	12	11	11	12	9	10	12	10	11	9	10	11	13

W porównaniu ze styczniem o 4 punkty wzrósł (do 14%) odsetek badanych niezadowolonych z **warunków materialnych swoich gospodarstw domowych**, a odsetek tych, którzy określają je jako przeciętne, zmalał o 5 punktów (do 39%); liczba zadowolonych praktycznie się nie zmieniła (47%).



Do marca 1992 roku pytanie brzmiało: „Jak ocenia Pan(i) swoje (rodziny) obecne warunki materialne?“, a środkową kategorią skali było „średnie, przeciętne”

Tabela 7

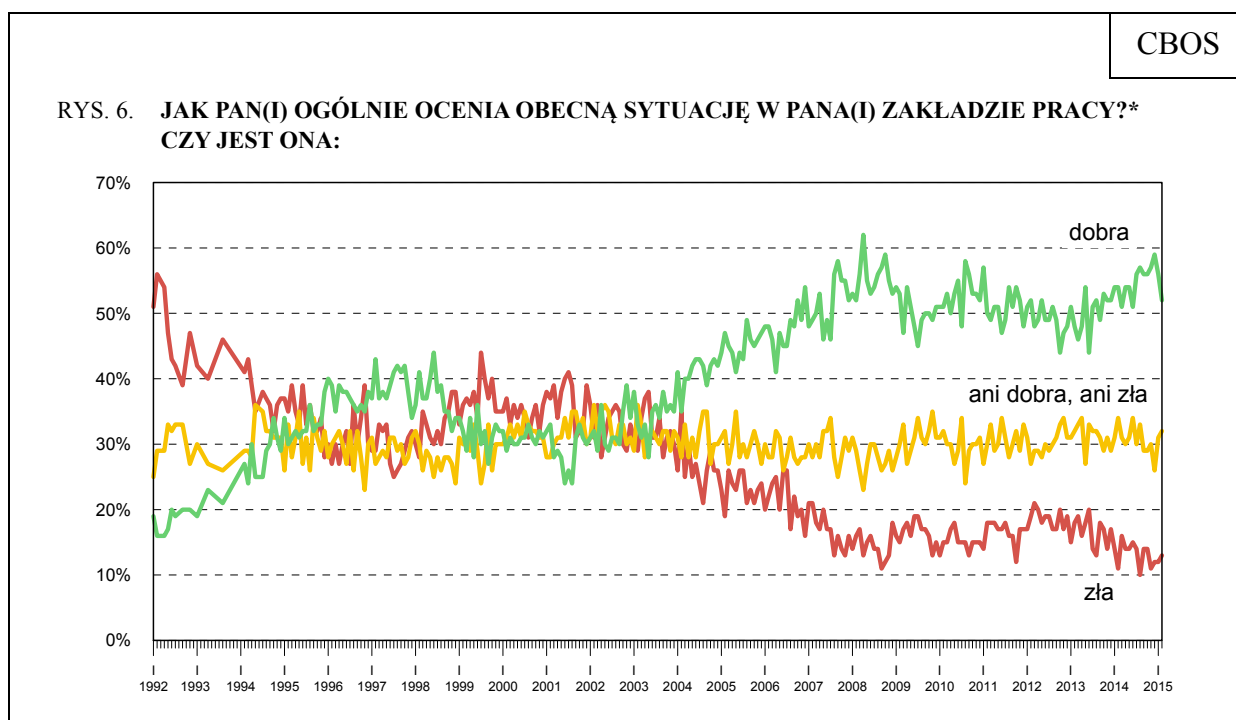
Jak Pan(i) ocenia obecne warunki materialne swojego gospodarstwa domowego? Czy są one:	Wskazania respondentów według terminów badań												
	II	III	IV	V	VI	VII	VIII	IX	X	XI	XII	I	II
	2014											2015	
	w procentach												
– dobre	41	40	44	47	44	50	46	43	44	44	49	46	47
– ani dobre, ani złe	44	48	44	39	45	41	42	45	44	44	40	44	39
– złe	15	12	12	14	11	9	12	12	12	12	11	10	14

Zadowolenie z warunków materialnych swoich gospodarstw domowych, a także z poziomu życia częściej niż inni deklarują ankietowani o wyższych dochodach *per capita*, lepiej wykształceni, młodszy, częściej też mieszkańcy miast niż wsi.

W lutym nieznacznie ubyło zatrudnionych wyrażających zadowolenie z **sytuacji w swoich zakładach pracy** (o 4 punkty, do 52%), natomiast odsetki niezadowolonych (13%) i oceniających ją jako przeciętną (32%) w zasadzie nie uległy zmianie.

Tabela 8

Jak Pan(i) ogólnie ocenia obecną sytuację w Pana(i) zakładzie pracy? Czy jest ona:	Wskazania respondentów aktywnych zawodowo* według terminów badań													
	II	III	IV	V	VI	VII	VIII	IX	X	XI	XII	I	II	
	2014												2015	
	N*	533	584	555	524	523	478	497	484	485	481	475	516	506
	w procentach													
– dobra	54	51	54	54	51	56	57	56	56	57	59	56	52	
– ani dobra, ani zła	34	31	30	31	34	30	33	29	29	30	26	31	32	
– zła	11	16	14	14	15	14	10	14	14	11	12	12	13	
Trudno powiedzieć	1	2	2	1	0	0	0	1	1	2	3	1	3	



Odpowiedzi osób pracujących. Pominięto odpowiedzi „trudno powiedzieć”

Stosunkowo najczęściej zadowolenie z sytuacji w swoich zakładach pracy wyrażają pracownicy dobrze oceniający własne warunki materialne, o najwyższych miesięcznych dochodach *per capita*, absolwenci wyższych uczelni, a w grupach społeczno-zawodowych: kadra kierownicza i specjaliści z wyższym wykształceniem oraz pracownicy usług.

Przewidywania

Obecnie co siódmy badany (14%, od stycznia spadek o 2 punkty procentowe) uważa, że w ciągu roku **sytuacja w kraju** się poprawi, a więcej niż jedna czwarta respondentów (27%, wzrost o 2 punkty) wyraża pogląd przeciwny. Nadal najliczniejsza grupa ankietowanych (50%, spadek o 3 punkty) jest zdania, że w tym zakresie nic się nie zmieni.

Tabela 9

Jak Pan(i) sądzi, czy w ciągu najbliższego roku sytuacja w Polsce poprawi się, pogorszy czy też się nie zmieni?	Wskazania respondentów według terminów badań													
	II	III	IV	V	VI	VII	VIII	IX	X	XI	XII	I	II	
	2014											2015		
	w procentach													
Poprawi się	14	14	13	15	18	12	11	14	18	19	21	16	14	
Nie zmieni się	54	51	53	56	58	53	48	56	56	58	56	53	50	
Pogorszy się	25	27	27	21	18	25	31	21	18	14	16	25	27	
Trudno powiedzieć	7	8	8	8	6	10	10	9	8	9	7	6	9	

W lutym nieznacznie wzrósł pesymizm w przewidywaniach dotyczących **sytuacji politycznej** w kraju. Minimalnie zwiększył się odsetek badanych obawiających się jej pogorszenia (o 3 punkty, do 23%), natomiast nie uległy zmianie odsetki osób oczekujących poprawy (13%) i utrzymania *status quo* (55%).

Tabela 10

Czy, Pana(i) zdaniem, w ciągu najbliższego roku sytuacja polityczna w Polsce:	Wskazania respondentów według terminów badań													
	II	III	IV	V	VI	VII	VIII	IX	X	XI	XII	I	II	
	2014											2015		
	w procentach													
– poprawi się	9	8	9	10	10	10	9	13	15	16	13	13	13	
– nie zmieni się	62	62	61	62	64	55	57	58	61	63	63	55	55	
– pogorszy się	21	21	21	18	16	23	23	19	14	12	16	20	23	
Trudno powiedzieć	8	9	10	10	10	12	11	10	10	9	8	12	9	

Prognozy **stanu polskiej gospodarki** są również minimalnie gorsze niż przed miesiącem. Obecnie niespełna jedna piąta badanych (18%, spadek o 2 punkty) uważa, że w ciągu roku sytuacja gospodarcza w kraju się poprawi, blisko jedna czwarta (23%, wzrost o 3 punkty) jest przeciwnego zdania, a większość respondentów (51%) uważa, że się nie zmieni.

Tabela 11

Czy, Pana(i) zdaniem, w ciągu najbliższego roku sytuacja gospodarcza w Polsce:	Wskazania respondentów według terminów badań													
	II	III	IV	V	VI	VII	VIII	IX	X	XI	XII	I	II	
	2014											2015		
	w procentach													
– poprawi się	20	15	18	19	23	21	16	17	19	22	23	20	18	
– nie zmieni się	53	56	53	55	55	54	49	56	57	56	58	51	51	
– pogorszy się	19	22	20	16	14	15	25	19	15	14	11	20	23	
Trudno powiedzieć	8	7	10	10	8	10	10	8	9	8	8	9	8	

Przewidywania dotyczące **warunków materialnych gospodarstw domowych** oraz **poziomu życia respondentów** są również nieznacznie gorsze niż w styczniu. Minimalnie ubyło osób spodziewających się poprawy swoich warunków materialnych (o 2 punkty, do 19%), a nieco przybyło tych, które obawiają się ich pogorszenia (o 3 punkty, do 12%). Nadal największa grupa badanych uważa, że w ciągu najbliższego roku warunki materialne ich gospodarstw domowych się nie zmienią (69%).

Tabela 12

Jak Pan(i) sądzi, czy w ciągu najbliższego roku warunki materialne Pana(i) gospodarstwa domowego:	Wskazania respondentów według terminów badań													
	II	III	IV	V	VI	VII	VIII	IX	X	XI	XII	I	II	
	2014											2015		
	w procentach													
– poprawią się	14	15	18	20	18	21	14	19	19	17	23	21	19	
– pozostaną bez zmian	73	71	70	69	73	69	72	68	69	71	69	70	69	
– pogorszą się	13	14	11	11	9	10	14	13	12	12	8	9	12	

W prognozach poziomu życia również dominuje przekonanie o utrzymaniu *status quo* (57%), pozostali respondenci trochę częściej mówią o jego poprawie (21%) niż o pogorszeniu (15%). Podobnie jak w przypadku przewidywań dotyczących warunków materialnych, nieco wzrósł (o 4 punkty) odsetek badanych obawiających się pogorszenia poziomu życia.

Tabela 13

Jak Pan(i) sądzi, czy za rok Panu(i) i Pana(i) rodzinie będzie się żyło:	Wskazania respondentów według terminów badań													
	II	III	IV	V	VI	VII	VIII	IX	X	XI	XII	I	II	
	2014											2015		
	w procentach													
– lepiej	21	18	19	22	19	20	17	22	20	21	21	22	21	
– tak samo	58	60	57	55	63	58	61	58	60	59	61	57	57	
– gorzej	14	15	14	13	11	12	14	13	13	11	10	11	15	
Trudno powiedzieć	7	7	10	10	7	10	8	7	7	9	8	10	7	

W lutym jedynie w niewielkim stopniu zmieniły się prognozy rozwoju **sytuacji w zakładach pracy**. Obecnie co ósmy zatrudniony (12%, wzrost o 2 punkty) obawia się zmian na gorsze, więcej niż co piąty (22%) liczy na poprawę, natomiast większość pracujących (60%) jest zdania, że kondycja ich zakładów pracy się nie zmieni.

Tabela 14

Czy, Pana(i) zdaniem, w ciągu najbliższego roku sytuacja w Pana(i) zakładzie pracy:	Wskazania respondentów aktywnych zawodowo* według terminów badań													
	II	III	IV	V	VI	VII	VIII	IX	X	XI	XII	I	II	
	2014											2015		
	N*	533	583	555	524	523	479	497	483	485	481	475	516	506
	w procentach													
– poprawi się	19	17	22	23	21	23	22	20	20	22	25	21	22	
– pozostanie bez zmian	65	65	59	58	62	62	57	64	64	59	58	61	60	
– pogorszy się	9	13	10	12	12	8	14	13	10	9	10	10	12	
Trudno powiedzieć	7	5	9	7	5	7	7	3	6	10	7	8	6	

BEZPIECZEŃSTWO ZATRUDNIENIA I OCENA LOKALNYCH RYNKÓW PRACY

W ciągu ostatniego miesiąca nie zmieniły się znacząco oceny **sytuacji na lokalnych rynkach pracy**. Obecnie ponad jedna trzecia ankietowanych (35%, spadek o 3 punkty) sądzi, że w ich miejscowości lub okolicy można znaleźć zatrudnienie, w tym jednak 32% ocenia, że trudno jest o pracę odpowiednią. Jednocześnie 61% ankietowanych (od stycznia wzrost o 2 punkty) uważa, że w ich okolicy trudno znaleźć jakąkolwiek pracę (42%) bądź że nie ma jej wcale (19%).

Tabela 15

Jak określił(a)by Pan(i) sytuację na rynku pracy w Pana(i) miejscowości lub okolicy? Czy, Pana(i) zdaniem, obecnie:	Wskazania respondentów według terminów badań													
	II	III	IV	V	VI	VII	VIII	IX	X	XI	XII	I	II	
	2014											2015		
	w procentach													
– bez większych problemów można znaleźć odpowiednią pracę	2	2	4	3	3	3	3	2	4	2	3	3	3	
– można wprawdzie znaleźć jakąś pracę, ale trudno jest o pracę odpowiednią	33	36	33	34	35	35	35	40	35	35	35	35	32	
– trudno jest znaleźć jakąkolwiek pracę	42	41	45	43	45	43	43	39	44	42	40	41	42	
– nie można znaleźć żadnej pracy	20	18	15	15	14	14	14	15	14	18	18	18	19	
Trudno powiedzieć	3	3	3	5	3	5	5	4	3	3	4	3	4	

Postrzeganie sytuacji na lokalnych rynkach pracy zależne jest od miejsca zamieszkania, poziomu wykształcenia, sytuacji materialnej i zawodowej. Relatywnie najlepiej oceniają ją mieszkańcy największych miast, absolwenci wyższych uczelni, badani zadowoleni z warunków materialnych swoich gospodarstw domowych, o miesięcznych dochodach *per capita* powyżej 2000 zł, a w grupach społeczno-zawodowych – kadra kierownicza i specjaliści z wyższym wykształceniem.

W lutym wzrosło **poczucie zagrożenia bezrobociem** – zwiększył się odsetek pracowników liczących się z możliwością utraty zatrudnienia (z 28% do 35%), a zmalał tych, którzy nie mają takich obaw (z 67% do 62%).

Tabela 16

Czy liczy się Pan(i) z możliwością utraty obecnej pracy (zwolnienia, bankructwa, upadku, likwidacji zakładu, gospodarstwa itp.)?	Wskazania osób aktywnych zawodowo* według terminów badań																									
	II (N=534)		III (N=582)		IV (N=554)		V (N=524)		VI (N=523)		VII (N=479)		VIII (N=497)		IX (N=483)		X (N=486)		XI (N=481)		XII (N=475)		I (N=516)		II (N=504)	
	2014																						2015			
	w procentach																									
Bardzo poważnie się z tym liczę	6	39	7	38	8	36	7	35	8	37	6	31	5	31	7	35	7	37	6	33	6	28	5	28	7	35
Raczej tak	33		31		28		28		29		25		26		28		30		27		22		23		28	
Raczej nie	36		38		38		33		38		36		40		36		40		38		45		40		40	
Nie, to mało prawdopodobne	22	58	21	59	22	60	27	60	23	29	27	65	27	67	27	63	19	59	26	64	24	69	27	67	62	
Trudno powiedzieć	3	3	3	3	4	4	5	5	2	2	4	4	2	2	2	2	4	4	3	3	3	3	5	5	3	3

* Dotyczy osób zatrudnionych, także rolników oraz emerytów i rencistów pracujących w niepełnym wymiarze godzin

Z analiz różnicowań społeczno-demograficznych wynika, że z utratą zatrudnienia częściej niż pozostali liczą się najmłodszy pracownicy, najgorzej wykształceni, a spośród grup społeczno-zawodowych pracownicy usług.

★

★

★

Wydarzenia ostatnich tygodni, w tym przede wszystkim protesty różnych grup zawodowych, np. górników, rolników, nie pozostały bez wpływu na nastroje społeczne, które w lutym uległy pogorszeniu. Warto w tym kontekście zaznaczyć, że pogarszaniu się

nastrojów społecznych, już drugi z kolei miesiąc, towarzyszy spadek notowań urzędującego gabinetu². W lutym największe zmiany *in minus* zarejestrowaliśmy w przypadku ocen sytuacji gospodarczej i poczucia zagrożenia bezrobociem.

Należy podkreślić, że obecne oceny kierunku zmian w kraju, sytuacji politycznej oraz stanu polskiej gospodarki należą do najgorszych od września ubiegłego roku, kiedy to notowaliśmy wyraźną poprawę nastrojów społecznych.

Opracowała

Małgorzata OMYŁA-RUDZKA

² Zob. komunikaty CBOS „Stosunek do rządu Ewy Kopacz po 100 dniach działalności”, styczeń 2015 (oprac. B. Badora) oraz „Stosunek do rządu w lutym”, luty 2015 (oprac. B. Badora).

Tabela 1

		Czy, ogólnie rzecz biorąc, sytuacja w naszym kraju zmierza w dobrym czy też w złym kierunku?			Liczba osób
		W dobrym	W złym	Trudno powiedzieć	
		%	%	%	
Ogółem		24	59	17	1002
Płeć	Mężczyźni	26	59	15	484
	Kobiety	21	60	19	518
Wiek	18-24 lata	23	53	24	114
	25-34	21	65	14	195
	35-44	25	61	14	175
	45-54	22	62	16	157
	55-64	22	60	18	177
	65 lat i więcej	29	54	17	185
Miejsce zamieszkania	Wieś	19	66	15	400
	Miasto do 19 999	23	62	15	191
	20 000 - 99 999	19	61	20	100
	100 000 - 499 999	32	53	15	187
	500 000 i więcej mieszk.	32	45	23	125
Wykształcenie	Podstawowe / gimnazjalne	17	62	21	208
	Zasadnicze zawodowe	20	66	14	245
	Średnie	23	64	13	309
	Wyższe	34	46	20	240
Grupa społeczna i zawodowa	Kadra kier., spec. z wyższym wyksz.	34	41	25	100
	Średni personel, technicy	35	51	14	42
	Pracownicy adm.-biurowi	33	51	16	65
	Pracownicy usług	14	70	16	64
	Robotnicy wykwalifikowani	15	72	13	96
	Robotnicy niewykwalifik.	32	49	20	38
	Rolnicy	17	77	6	48
	Pracujący na własny rach.	36	57	7	47
	Bezrobotni	15	73	12	102
	Emeryci	24	55	20	209
	Renciści	15	70	15	60
	Uczniowie i studenci	30	46	24	73
	Gospodynie domowe i inni	15	68	16	59
Pracuje w:	inst. państw., publicznej	37	45	18	132
	spółce właścicieli prywatnych i państwa	27	59	14	77
	sekt. pryw. poza rolnict.	23	61	16	251
	prywatnym gosp. rolnym	20	73	7	45
Dochody na jedną osobę	Do 649 zł	10	76	14	144
	Od 650 do 999 zł	18	65	17	133
	Od 1000 do 1399 zł	28	57	15	141
	Od 1400 zł do 1999 zł	38	47	15	103
	2000 zł i więcej	36	48	16	169
Ocena własnych war. mater.	Złe	13	77	10	138
	Średnie	16	63	21	392
	Dobre	33	51	15	473
Udział w prakt. religijnych	Kilka razy w tygodniu	20	62	18	35
	Raz w tygodniu	24	61	15	461
	1-2 razy w miesiącu	14	68	18	148
	Kilka razy w roku	27	54	19	230
	W ogóle nie uczestniczy	28	54	18	117
Poglądy polityczne	Lewica	28	53	18	142
	Centrum	25	57	18	338
	Prawica	27	61	12	315
	Trudno powiedzieć	13	67	20	207

Tabela 2

		Jak Pan(i) ogólnie ocenia obecną sytuację polityczną w Polsce? Czy jest ona:				Liczba osób
		dobra	ani dobra, ani zła	zła	Trudno powiedzieć	
		%	%	%	%	
Ogółem		12	36	46	6	1002
Płeć	Mężczyźni	13	35	48	3	484
	Kobiety	10	37	44	8	518
Wiek	18-24 lata	13	39	43	4	114
	25-34	8	40	48	4	195
	35-44	14	38	45	4	174
	45-54	13	32	46	8	157
	55-64	12	33	51	5	178
	65 lat i więcej	12	34	43	11	185
Miejsce zamieszkania	Wieś	8	37	49	6	400
	Miasto do 19 999	10	36	48	6	190
	20 000 - 99 999	12	24	55	8	100
	100 000 - 499 999	15	38	41	6	188
	500 000 i więcej mieszk.	20	41	35	4	125
Wykształcenie	Podstawowe / gimnazjalne	7	32	50	10	208
	Zasadnicze zawodowe	10	35	49	5	245
	Średnie	10	36	51	4	309
	Wyższe	20	41	34	6	240
Grupa społeczna i zawodowa	Kadra kier., spec. z wyższym wyksz.	25	43	28	5	100
	Średni personel, technicy	11	36	49	4	42
	Pracownicy adm.-biurowi	9	49	42		65
	Pracownicy usług	4	37	49	10	64
	Robotnicy wykwalifikowani	6	40	49	5	96
	Robotnicy niewykwalifik.	26	24	43	7	38
	Rolnicy		21	70	9	48
	Pracujący na własny rach.	17	32	51		47
	Bezrobotni	12	25	58	4	102
	Emeryci	12	35	43	10	210
	Renciści	2	32	58	8	60
	Uczniowie i studenci	13	44	38	6	73
	Gospodynie domowe i inni	13	44	41	1	59
Pracuje w:	inst. państw., publicznej	18	43	32	7	132
	spółce właścicieli prywatnych i państwa	11	40	46	3	77
	sekt. pryw. poza rolnict.	11	38	45	5	251
	prywatnym gosp. rolnym		21	75	4	45
Dochody na jedną osobę	Do 649 zł	8	36	50	5	144
	Od 650 do 999 zł	10	34	49	6	132
	Od 1000 do 1399 zł	8	41	47	4	142
	Od 1400 zł do 1999 zł	22	39	35	3	103
	2000 zł i więcej	18	36	40	6	169
Ocena własnych war. mater.	Złe	7	24	64	5	138
	Średnie	5	38	49	8	392
	Dobre	19	38	39	5	473
Udział w prakt. religijnych	Kilka razy w tygodniu	11	42	38	9	35
	Raz w tygodniu	12	37	44	7	462
	1-2 razy w miesiącu	9	30	54	6	147
	Kilka razy w roku	10	41	44	5	230
	W ogóle nie uczestniczy	17	27	52	4	117
Poglądy polityczne	Lewica	17	38	41	3	143
	Centrum	13	39	42	6	337
	Prawica	13	36	47	4	315
	Trudno powiedzieć	4	31	54	11	207

Tabela 3

		Jak Pan(i) ogólnie ocenia obecną sytuację gospodarczą w Polsce? Czy jest ona:				Liczba osób
		dobra	ani dobra, ani zła	zła	Trudno powiedzieć	
		%	%	%	%	
Ogółem		21	33	43	3	1003
Płeć	Mężczyźni	25	28	44	2	484
	Kobiety	16	38	42	4	519
Wiek	18-24 lata	19	36	41	4	114
	25-34	19	37	43	2	195
	35-44	20	39	39	2	175
	45-54	22	27	48	3	157
	55-64	17	30	48	4	178
	65 lat i więcej	26	32	38	4	185
Miejsce zamieszkania	Wieś	14	33	50	3	400
	Miasto do 19 999	21	34	42	3	191
	20 000 - 99 999	19	25	46	10	100
	100 000 - 499 999	25	37	36	2	188
	500 000 i więcej mieszk.	36	32	29	2	125
Wykształcenie	Podstawowe / gimnazjalne	12	35	50	3	208
	Zasadnicze zawodowe	15	31	50	4	245
	Średnie	21	33	43	2	309
	Wyższe	33	35	28	4	241
Grupa społeczna i zawodowa	Kadra kier., spec. z wyższym wyksz.	34	35	28	3	100
	Średni personel, technicy	27	31	37	6	42
	Pracownicy adm.-biurowi	22	45	34		65
	Pracownicy usług	14	32	48	6	64
	Robotnicy wykwalifikowani	14	28	57	1	96
	Robotnicy niewykwalifik.	23	22	45	10	38
	Rolnicy	12	31	57		48
	Pracujący na własny rach.	25	34	38	2	47
	Bezrobotni	16	20	62	2	102
	Emeryci	24	35	37	4	210
	Renciści	13	34	51	2	60
	Uczniowie i studenci	22	44	29	4	73
	Gospodynie domowe i inni	17	41	40	2	59
Pracuje w:	inst. państw., publicznej	26	39	32	3	132
	spółce właścicieli prywatnych i państwa	18	37	43	2	77
	sekt. pryw. poza rolnict.	22	29	44	4	251
	prywatnym gosp. rolnym	15	31	54		45
Dochody na jedną osobę	Do 649 zł	9	36	53	2	144
	Od 650 do 999 zł	18	34	45	3	133
	Od 1000 do 1399 zł	22	37	39	2	142
	Od 1400 zł do 1999 zł	32	34	33		103
	2000 zł i więcej	37	34	27	2	169
Ocena własnych war. mater.	Złe	9	22	67	2	138
	Średnie	13	36	47	4	392
	Dobre	30	34	32	3	473
Udział w prakt. religijnych	Kilka razy w tygodniu	11	32	54	3	35
	Raz w tygodniu	18	36	42	4	462
	1-2 razy w miesiącu	18	32	48	2	148
	Kilka razy w roku	25	33	40	2	230
	W ogóle nie uczestniczy	29	27	39	4	117
Poglądy polityczne	Lewica	28	35	36	1	143
	Centrum	18	37	41	4	338
	Prawica	26	30	41	2	315
	Trudno powiedzieć	11	31	54	4	207

Tabela 4

		Czy obecnie Panu(i) i Pana(i) rodzinie żyje się:				Liczba osób
		dobrze	ani dobrze, ani źle	źle	Trudno powiedzieć	
		%	%	%	%	
Ogółem		49	38	13	0	1003
Płeć	Mężczyźni	49	39	12	0	484
	Kobiety	50	37	13	0	519
Wiek	18-24 lata	71	23	7		114
	25-34	65	30	5	0	195
	35-44	55	32	13		175
	45-54	43	42	15		157
	55-64	35	48	16	0	178
	65 lat i więcej	33	49	18		185
Miejsce zamieszkania	Wieś	42	43	15		400
	Miasto do 19 999	54	34	12	1	191
	20 000 - 99 999	49	41	10		100
	100 000 - 499 999	53	35	12		188
	500 000 i więcej mieszk.	61	33	7		125
Wykształcenie	Podstawowe / gimnazjalne	32	45	23		208
	Zasadnicze zawodowe	32	46	21	1	245
	Średnie	55	40	5		309
	Wyższe	74	22	4		241
Grupa społeczna i zawodowa	Kadra kier., spec. z wyższym wyksz.	76	21	2		100
	Średni personel, technicy	55	42	3		42
	Pracownicy adm.-biurowi	63	34	3		65
	Pracownicy usług	55	41	4		64
	Robotnicy wykwalifikowani	51	37	12		96
	Robotnicy niewykwalifik.	47	41	12		38
	Rolnicy	42	39	18		48
	Pracujący na własny rach.	56	40	4		47
	Bezrobotni	26	39	34	1	102
	Emeryci	33	50	17		210
	Renciści	37	46	16	1	60
	Uczniowie i studenci	86	12	3		73
	Gospodynie domowe i inni	41	44	15		59
Pracuje w:	inst. państw., publicznej	67	30	3		132
	spółce właścicieli prywatnych i państwa	59	33	8		77
	sekt. pryw. poza rolnict.	56	37	7		251
	prywatnym gosp. rolnym	42	39	20		45
Dochody na jedną osobę	Do 649 zł	27	39	34	1	144
	Od 650 do 999 zł	37	50	13		133
	Od 1000 do 1399 zł	41	46	13		142
	Od 1400 zł do 1999 zł	69	28	3		103
	2000 zł i więcej	80	18	2		169
Ocena własnych war. mater.	Źłe	5	34	61	0	138
	Średnie	24	67	8	0	392
	Dobre	83	15	2		473
Udział w prakt. religijnych	Kilka razy w tygodniu	57	30	13		35
	Raz w tygodniu	52	38	11		462
	1-2 razy w miesiącu	33	44	23		148
	Kilka razy w roku	54	38	8		230
	W ogóle nie uczestniczy	51	35	12	1	117
Poglądy polityczne	Lewica	58	31	11		143
	Centrum	52	38	10		338
	Prawica	48	40	12	0	315
	Trudno powiedzieć	40	40	20	0	207

Tabela 5

		Jak Pan(i) ocenia obecne warunki materialne swojego gospodarstwa domowego? Czy są one:			Liczba osób
		złe	ani dobre, ani złe	dobre	
		%	%	%	
Ogółem		14	39	47	1003
Płeć	Mężczyźni	16	36	48	484
	Kobiety	12	42	46	519
Wiek	18-24 lata	9	32	59	114
	25-34	7	34	59	195
	35-44	16	30	54	175
	45-54	10	48	41	157
	55-64	21	46	33	178
	65 lat i więcej	17	44	40	185
Miejsce zamieszkania	Wieś	16	46	38	400
	Miasto do 19 999	15	33	52	191
	20 000 - 99 999	10	36	53	100
	100 000 - 499 999	13	36	51	188
	500 000 i więcej mieszk.	9	33	59	125
Wykształcenie	Podstawowe / gimnazjalne	25	42	33	208
	Zasadnicze zawodowe	18	47	35	245
	Średnie	8	43	49	309
	Wyższe	6	24	70	241
Grupa społeczna i zawodowa	Kadra kier., spec. z wyższym wyksz.	4	16	80	100
	Średni personel, technicy	11	46	42	42
	Pracownicy adm.-biurowi	5	33	62	65
	Pracownicy usług	7	53	40	64
	Robotnicy wykwalifikowani	12	45	42	96
	Robotnicy niewykwalifik.	11	39	50	38
	Rolnicy	16	44	39	48
	Pracujący na własny rach.	5	40	56	47
	Bezrobotni	33	41	25	102
	Emeryci	17	45	38	210
	Renciści	15	49	36	60
	Uczniowie i studenci	7	23	70	73
	Gospodynie domowe i inni	19	35	46	59
Pracuje w:	inst. państw., publicznej	8	30	62	132
	spółce właścicieli prywatnych i państwa	7	42	51	77
	sekt. pryw. poza rolnict.	7	41	53	251
	prywatnym gosp. rolnym	18	48	35	45
Dochody na jedną osobę	Do 649 zł	34	46	20	144
	Od 650 do 999 zł	18	44	38	133
	Od 1000 do 1399 zł	15	43	43	142
	Od 1400 zł do 1999 zł	5	29	66	103
	2000 zł i więcej	4	21	75	169
Udział w prakt. religijnych	Kilka razy w tygodniu	9	48	43	35
	Raz w tygodniu	12	39	50	462
	1-2 razy w miesiącu	21	41	38	148
	Kilka razy w roku	11	43	46	230
	W ogóle nie uczestniczy	16	29	55	117
Poglądy polityczne	Lewica	12	27	61	143
	Centrum	11	43	46	338
	Prawica	13	40	48	315
	Trudno powiedzieć	21	40	39	207

Tabela 6

		Jak Pan(i) ogólnie ocenia obecną sytuację w Pana(i) zakładzie pracy? Czy jest ona:				Liczba osób
		dobra	ani dobra, ani zła	zła	Trudno powiedzieć	
		%	%	%	%	
Ogółem		52	32	13	3	506
Płeć	Mężczyźni	53	31	14	2	259
	Kobiety	51	33	12	4	247
Wiek	18-24 lata	39	41	9	10	28
	25-34	55	35	9	2	146
	35-44	57	27	15	1	136
	45-54	43	35	18	4	107
	55-64	56	30	10	4	77
	65 lat i więcej	63	25	12		12
Miejsce zamieszkania	Wieś	43	35	17	5	189
	Miasto do 19 999	53	33	12	2	87
	20 000 - 99 999	59	34	4	3	45
	100 000 - 499 999	61	25	11	3	102
	500 000 i więcej mieszk.	59	30	11		83
Wykształcenie	Podstawowe / gimnazjalne	36	38	20	6	32
	Zasadnicze zawodowe	48	33	15	5	121
	Średnie	48	36	14	2	177
	Wyższe	63	25	9	2	176
Grupa społeczna i zawodowa	Kadra kier., spec. z wyższym wyksz.	66	23	7	4	99
	Średni personel, technicy	57	23	21		42
	Pracownicy adm.-biurowi	58	30	12		65
	Pracownicy usług	67	27	3	3	62
	Robotnicy wykwalifikowani	44	36	19	1	95
	Robotnicy niewykwalifik.	47	35	7	11	38
	Rolnicy	11	49	37	2	44
	Pracujący na własny rach.	48	46	6		46
Pracuje w:	inst. państw., publicznej	59	24	13	3	132
	spółce właścicieli prywatnych i państwa	53	34	11	1	77
	sekt. pryw. poza rolnict.	55	32	9	3	251
	prywatnym gosp. rolnym	15	48	35	2	45
Dochody na jedną osobę	Do 649 zł	40	43	17		52
	Od 650 do 999 zł	52	25	18	5	64
	Od 1000 do 1399 zł	53	32	13	2	67
	Od 1400 zł do 1999 zł	53	39	8		55
	2000 zł i więcej	63	29	9		111
Ocena własnych war. mater.	Złe	21	25	53		41
	Średnie	39	43	12	6	195
	Dobre	67	25	8	1	270
Udział w prakt. religijnych	Kilka razy w tygodniu	59	24	17		14
	Raz w tygodniu	50	32	14	3	219
	1-2 razy w miesiącu	57	25	17	2	81
	Kilka razy w roku	55	32	9	4	132
	W ogóle nie uczestniczy	50	39	11		57
Poglądy polityczne	Lewica	59	37	5		77
	Centrum	51	30	15	3	184
	Prawica	57	26	14	3	162
	Trudno powiedzieć	42	42	13	3	83

Tabela 7

		Jak określił(a)by Pan(i) sytuację na rynku pracy w Pana(i) miejscowości lub w okolicy? Czy, Pana(i) zdaniem, obecnie:					Liczba osób	
		bez większych problemów można znaleźć odpowiednią pracę	można wprowadzić jakąś pracę, ale trudno jest o pracę odpowiednią	trudno jest znaleźć jakąkolwiek pracę	nie można znaleźć żadnej pracy	Trudno powiedzieć		
		%	%	%	%	%		
Ogółem		3	32	42	19	4	1003	
Płeć	Mężczyźni	4	34	40	17	5	484	
	Kobiety	2	31	44	20	3	519	
Wiek	18-24 lata		42	40	14	5	114	
	25-34	6	40	47	7		195	
	35-44	5	43	35	13	3	175	
	45-54	2	28	46	22	1	157	
	55-64	1	25	45	26	4	178	
	65 lat i więcej	2	20	37	29	11	185	
Miejsce zamieszkania	Wieś	1	20	51	26	2	400	
	Miasto do 19 999	3	26	46	22	4	191	
	20 000 - 99 999	1	31	49	16	3	100	
	100 000 - 499 999	4	48	32	10	6	188	
	500 000 i więcej mieszk.	9	60	15	7	9	125	
Wykształcenie	Podstawowe / gimnazjalne	1	18	37	37	6	208	
	Zasadnicze zawodowe	2	27	45	24	3	245	
	Średnie	3	34	46	12	4	309	
	Wyższe	5	48	37	6	4	241	
Grupa społeczna i zawodowa	Kadra kier., spec. z wyższym wyksz.	10	53	31	3	3	100	
	Średni personel, technicy	5	32	46	12	5	42	
	Pracownicy adm.-biurowi		46	48	4	3	65	
	Pracownicy usług		31	61	8		64	
	Robotnicy wykwalifikowani	3	36	46	14	1	96	
	Robotnicy niewykwalifik.	2	24	38	36		38	
	Rolnicy	2	26	46	25		48	
	Pracujący na własny rach.	2	55	30	7	7	47	
	Bezrobotni	1	21	38	39		102	
	Emeryci	2	21	38	30	9	210	
	Renciści	2	14	52	23	9	60	
Pracuje w:	inst. państw., publicznej	3	44	40	9	3	132	
	spółce właścicieli prywatnych i państwa	4	38	41	14	2	77	
	sekt. pryw. poza rolnict.	4	41	43	10	2	251	
	prywatnym gosp. rolnym	3	28	43	26		45	
	Dochody na jedną osobę	Do 649 zł	1	18	42	38	1	144
		Od 650 do 999 zł	2	30	42	25	1	133
		Od 1000 do 1399 zł	2	36	40	17	5	142
		Od 1400 zł do 1999 zł	4	47	34	10	5	103
		2000 zł i więcej	10	48	32	6	4	169
	Ocena własnych war. mater.	Złe	1	14	38	42	5	138
		Średnie	1	27	49	20	3	392
Dobre		5	42	37	11	5	473	
Udział w prakt. religijnych	Kilka razy w tygodniu	3	16	51	25	5	35	
	Raz w tygodniu	2	29	45	21	4	462	
	1-2 razy w miesiącu	3	25	45	24	2	148	
	Kilka razy w roku	4	43	36	14	3	230	
	W ogóle nie uczestniczy	6	40	34	11	9	117	
Poglądy polityczne	Lewica	4	38	42	13	3	143	
	Centrum	2	36	40	18	3	338	
	Prawica	3	30	44	16	6	315	
	Trudno powiedzieć	2	26	41	28	4	207	

Tabela 8

		Czy liczy się Pan(i) z możliwością utraty obecnej pracy (zwolnienia, bankructwa, upadku, likwidacji zakładu, gospodarstwa itp.)?			Liczba osób
		Tak	Nie	Trudno powiedzieć	
		%	%	%	
Ogółem		35	62	3	504
Płeć	Mężczyźni	35	62	2	258
	Kobiety	34	61	5	247
Wiek	18-24 lata	51	43	7	28
	25-34	38	60	2	144
	35-44	33	63	4	136
	45-54	37	59	4	107
	55-64	24	70	6	77
	65 lat i więcej	21	79		12
Miejsce zamieszkania	Wieś	32	64	3	187
	Miasto do 19 999	37	62	1	87
	20 000 - 99 999	43	51	5	45
	100 000 - 499 999	39	53	8	102
	500 000 i więcej mieszk.	28	71	2	83
Wykształcenie	Podstawowe / gimnazjalne	49	43	8	32
	Zasadnicze zawodowe	35	62	4	119
	Średnie	33	64	4	177
	Wyższe	34	63	3	176
Grupa społeczna i zawodowa	Kadra kier., spec. z wyższym wyksz.	27	71	2	99
	Średni personel, technicy	42	54	4	42
	Pracownicy adm.-biurowi	32	62	5	65
	Pracownicy usług	52	45	3	62
	Robotnicy wykwalifikowani	38	60	2	95
	Robotnicy niewykwalifik.	45	51	4	38
	Rolnicy	11	84	4	44
	Pracujący na własny rach.	32	61	8	46
	Bezrobotni	100			1
	Emeryci	46	54		3
	Renciści	100			1
	Uczniowie i studenci	24	76		7
	Gospodynie domowe i inni		52	48	2
Pracuje w:	inst. państw., publicznej	37	59	4	132
	spółce właścicieli prywatnych i państwa	33	64	3	77
	sekt. pryw. poza rolnict.	38	58	4	250
	prywatnym gosp. rolnym	11	85	4	45
Dochody na jedną osobę	Do 649 zł	36	58	6	52
	Od 650 do 999 zł	32	68		64
	Od 1000 do 1399 zł	47	51	2	67
	Od 1400 zł do 1999 zł	25	72	3	55
	2000 zł i więcej	31	67	3	111
Ocena własnych war. mater.	Złe	46	54		41
	Średnie	37	57	6	194
	Dobre	31	66	3	270
Udział w prakt. religijnych	Kilka razy w tygodniu	46	54		14
	Raz w tygodniu	34	62	4	219
	1-2 razy w miesiącu	34	60	6	81
	Kilka razy w roku	35	60	5	131
	W ogóle nie uczestniczy	34	66		57
Poglądy polityczne	Lewica	29	68	3	77
	Centrum	35	59	6	184
	Prawica	29	67	4	160
	Trudno powiedzieć	49	51		83